



Folkhälsomyndigheten

Veckorapport om covid-19, vecka 33

Denna rapport publicerades den 21 augusti 2020 och redovisar läget för covid-19 till och med vecka 33 (10 – 16 augusti).

Läget i Sverige

Under vecka 33 rapporterades drygt 2 000 bekräftade fall, vilket är ungefär lika många som vecka 32. Fallen i åldersgrupperna 30-39 år samt 40-49 år fortsätter att öka och ökningen ses även i åldrarna 18-19 år, se ytterligare analys under *Ålder- och könsfördelning*. Nationellt var incidensen 20 fall per 100 000 invånare under vecka 33. Antalet utförda tester ökade något jämfört med föregående vecka och andelen tester som var positiva i laboratorieanalysen var oförändrad på fyra procent.

Det är fortsatt regionala skillnader i spridningen av covid-19. Jämfört med medeltalet för de tre föregående veckorna ökade antalet fall under vecka 33 i sju regioner (statistiskt säkerställd skillnad); Blekinge, Halland, Kronoberg, Skåne, Stockholm, Västerbotten och Östergötland. När många nu återvänder från semester och sommarlov är det viktigt att alla tänker på att hålla avstånd och att fortsätta följa [de rekommendationer och föreskrifter som råder](#).

Antalet nya intensivvårdade patienter med bekräftad covid-19 var fortsatt på samma nivå som de senaste fyra veckorna. Baserat på hittills tillgängliga data för vecka 31 var dödsfallen nationellt fortsatt inom normalspannet för årstiden i hela landet.

Läget i världen

Antalet bekräftade covid-19 fall i världen var knappt 21,5 miljoner i slutet av vecka 33, varav drygt 1,9 miljoner fall i EU/EES och Storbritannien. Antalet fall i världen förändras ständigt. För aktuellt läge, se den europeiska smittskyddsmyndigheten [ECDC](#) och Världshälsoorganisationen [WHO](#). Se även respektive organisations interaktiva visualiseringar via [ECDC:s dashboard](#) och [WHO:s dashboard](#).

Vad visar övervakningssystemen?

I Tabell 1 sammanfattas uppgifter från de olika övervakningssystem som används för covid-19. Övervakningen är kontinuerligt under utveckling, läs mer om [övervakningssystemen för covid-19](#).

Tabell 1. Övervakningsdata för aktuell vecka per system.

Övervakningssystem	Vecka 33*	Förändring mot föregående vecka [⌘]
Laboratoriebaserad övervakning	Tester för analys av pågående infektion (PCR-test): 56 487	Ökning
	Andel positiva tester: 4 %	Oförändrat
	Totalt antal fall: 2 058 Allvarliga fall: 200	Totalt: Oförändrat Allvarliga: Oförändrat
Hälsorapport	Skattad andel av befolkningen som insjuknade i akut luftvägsinfektion vecka 32: 2,5 %	Oförändrat**
SIRI - Svenska Intensivvårdsregistrets Influensaregistrering	Nya inlagda patienter: 11	Oförändrat
Avlidna bekräftade fall	Avlidna vecka 31: 17	Minskning***
Överdödlighet	Ingen signifikant överdödlighet uppmätt vecka 31	-

* Fördröjning av rapportering av data gör att data för aktuell vecka är preliminär.

⌘ Förändringar på mindre än fem procent noteras som oförändrat.

** Mellan vecka 31 och 32.

*** Mellan vecka 30 och 31. Det går inte att skatta trenden i realtid på grund av eftersläpning i mortalitetsdata.

Data är preliminära och kommer att kompletteras i efterhand. De presenteras enligt de uppgifter som finns i respektive övervakningssystem.

Kontakt angående rapporten: info@folkhalsomyndigheten.se.

Innehållsförteckning

Veckorapport om covid-19, vecka 33	1
Läget i Sverige	1
Läget i världen	1
Vad visar övervakningssystemen?	2
Kommentar till statistiken	4
Fördjupad statistik	5
Antal analyserade tester och antal fall	5
Ålders- och könsfördelning	7
Fall på äldreboenden	8
Geografisk fördelning	9
Hälsorapport	11
Intensivvårdade fall	12
Avlidna	13
Tabell- och figurbilaga	16

Kommentar till statistiken

Över tid har det skett förändringar i provtagningen för covid-19. Initialt (från vecka 4) provtogs personer som vistats i områden med känd smittspridning av covid-19. Den 13 mars (vecka 11) ändrades provtagningen eftersom situationen förändrats i delar av Sverige ([läs mer om ändringen den 13 mars](#)). För att skydda de mest utsatta grupperna i samhället från smitta prioriterades provtagning av personer som var i behov av vård på sjukhus samt personal inom vård och äldreomsorg med misstänkt covid-19. Vissa regioner har fortsatt med att smittspåra kontakter och därför provtagit en bredare grupp. I mitten av april presenterade Folkhälsomyndigheten en [nationell strategi för att utöka provtagningen](#) för covid-19. En uppdaterad strategi [publicerades 5 maj](#). Den 5 juni gav [Regeringen uppdrag](#) till Folkhälsomyndigheten och till [länsstyrelserna](#) att säkerställa flöden av storskalig testning. Kapaciteten har ökat successivt och påverkar antalet fall som bekräftas samt att andelen rapporterade fall som inte är i behov av sjukhusvård ökar. Statistiken över tid blir därför inte jämförbar.

Fall på äldreboenden klassificeras utifrån folkbokföringsadress, klinik som tagit provet samt uppgifter från den regionala smittskyddsmyndigheten. Viss felklassificering kan förekomma. För statistik om fall inom äldreomsorg utifrån registerdata hänvisas till [Socialstyrelsens statistik bland äldre utifrån boendeform](#).

Den utökade provtagningen påverkar möjligheten att jämföra utvecklingen över tid eftersom olika grupper har provtagits i varierande omfattning under olika tidsperioder. Därför redovisas sedan vecka 24 fallen i två grupper, lindrigare och allvarligare fall. Fallen klassificeras dels utifrån var provet tagits och dels utifrån de uppgifter som anmäls från behandlande läkare, den regionala smittskyddsmyndigheten och svenska intensivvårdsregistret. De lindrigare fallen provtas främst i primärvården och inom den utökade provtagningen av vård- och omsorgspersonal. De allvarligare fallen är provtagna främst inom slutenvården eller äldreomsorgen och dessa fall utgörs huvudsakligen av dem som varit prioriterade för provtagning under hela pandemin. De lindriga fallen är de som i huvudsak hittas genom utökad provtagning. Personer provtagna inom den utökade provtagningen räknas dock som allvarliga fall om de rapporteras sjukhusvårdade, intensivvårdade eller avlidna. Viss felklassificering kan förekomma. Eftersom möjligheten till provtagning varierat blir kategoriseringen av fall som allvarliga/lindriga inte helt jämförbar över tid.

Data som presenteras i rapporten är preliminära och kan komma att kompletteras i efterhand. De presenteras enligt de uppgifter som finns i respektive övervakningssystem. Där uppgift om kön presenteras gäller det juridiskt kön.

Fördjupad statistik

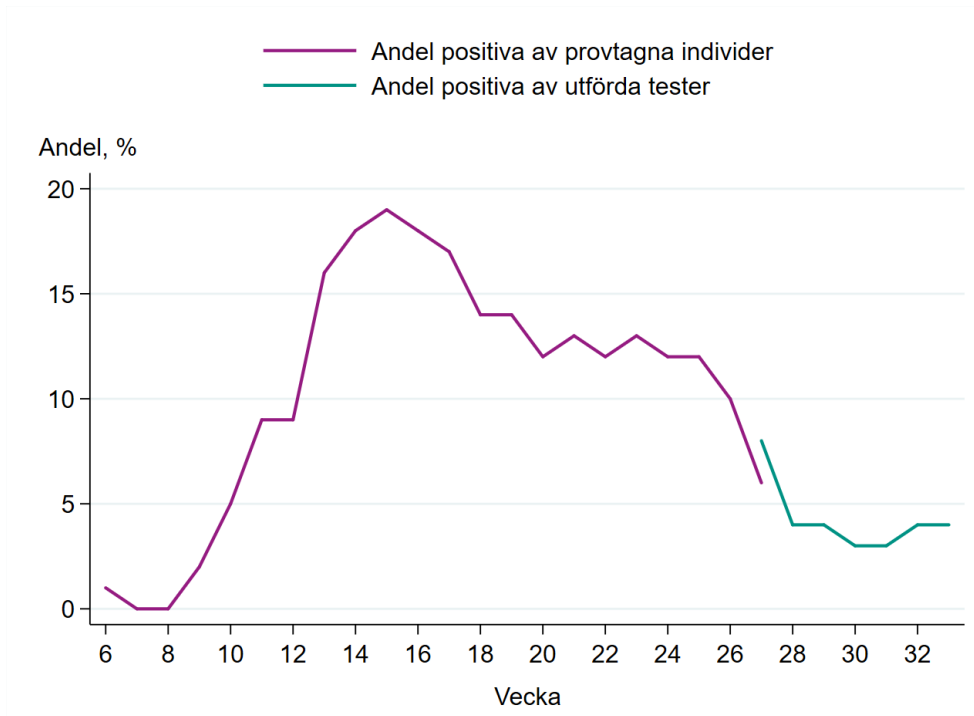
Antal analyserade tester och antal fall

Under vecka 33 analyserades 56 487 tester vilket är cirka fem procent fler jämfört med föregående vecka. Av de analyserade testerna vecka 33 var fyra procent positiva, vilket är på samma nivå som föregående vecka, se Figur 1A. I Figur 1B visas antalet provtagna individer samt antalet bekräftade fall per vecka fram till och med vecka 26, därefter visas antalet utförda tester uppdelat på negativa och positiva tester. Tabell B1 i tabell- och figurbilagan innehåller data över antalet bekräftade fall per vecka, antalet utförda och positiva tester, samt andelen positiva tester från vecka 27. I Figur B1 i bilagan visas antalet utförda tester per 100 000 invånare per region för vecka 32 och 33. Mer info om testning, såväl PCR-test som antikroppstest, finns på [Folkhälsomyndighetens hemsida](#).

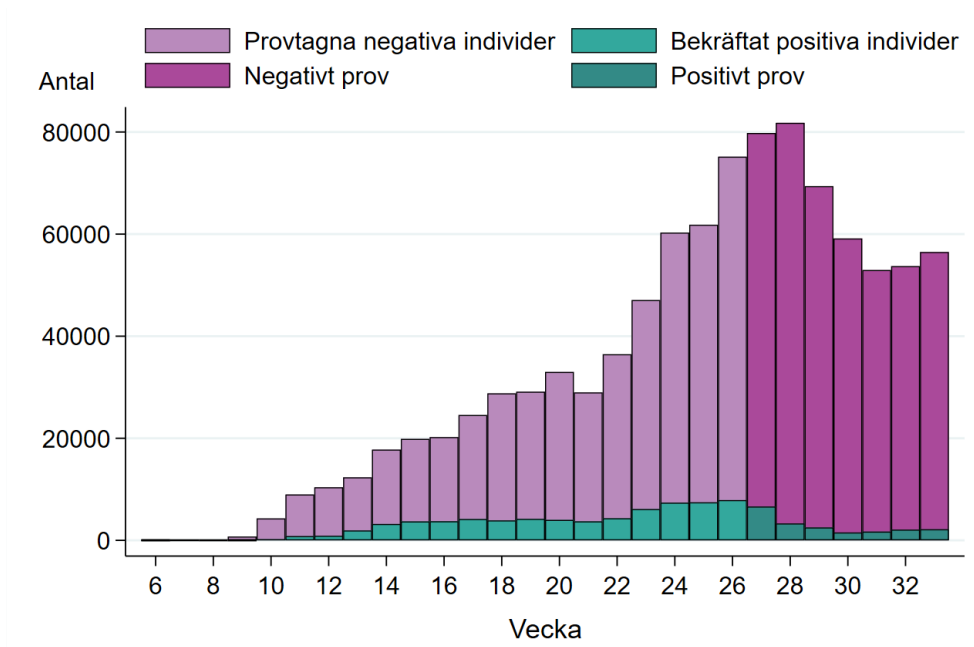
Genom sentinelövervakningen tar läkare inom öppenvården näsprov från patienter med influensaliknande sjukdom och skickar till Folkhälsomyndigheten för analys. Provtagningen är vanligtvis en del av influensaövervakningen och sedan vecka 10 analyseras proverna även för covid-19. Vecka 33 var inte något av de 34 analyserade proverna positiva för covid-19. Då få prover skickats in, redovisas inte data i detalj. För resultat från sentinelövervakningen under våren, se [tidigare veckorapporter fram till och med vecka 29](#).

Fram till och med vecka 33 har totalt 84 787 bekräftade fall rapporterats. Under vecka 33 rapporterades 2 058 bekräftade fall, vilket är ungefär lika många som föregående vecka. I antalet bekräftade fall ingår inte fall med positivt antikroppstest utan endast de som provtagits och analyserats för pågående infektion med nukleinsyrapåvisning (PCR-test). Fallen redovisas i två grupper, lindrigare och allvarigare fall, läs mer under avsnittet *Kommentar till statistiken* ovan. Av fallen vecka 33 identifierades 90 procent inom den grupp som antas ha lindrig sjukdom (föregående vecka, 90 procent) se Figur 1C.

Figur 1A. Andel positiva av provtagna individer för vecka 10 till 27 och andel positiva av utförda tester för vecka 27 fram till aktuell rapportvecka.

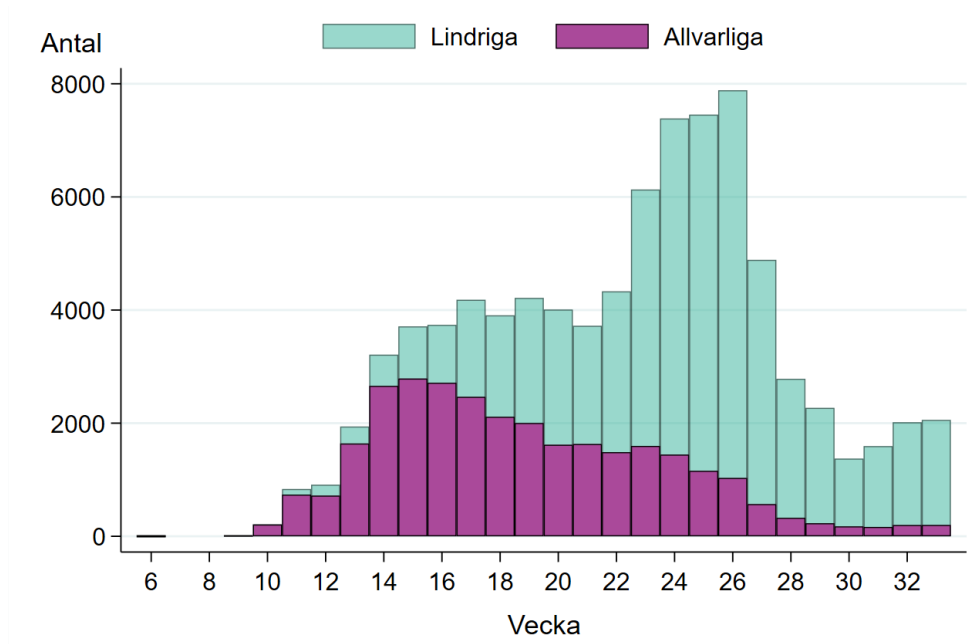


Figur 1B. Antal provtagna individer per vecka uppdelade på negativa och bekräftat positiva för vecka 6 till 26, antal utförda tester för pågående infektion uppdelade på negativa och positiva tester fram till aktuell rapportvecka.



Figuren inkluderar inte fall diagnostiserade inom sentinelövervakningen.

Figur 1C. Antal bekräftade fall med pågående infektion av covid-19 per vecka i Sverige fördelat på lindriga och allvarliga fall.



Figuren inkluderar inte fall diagnosticerade inom sentinelövervakningen.

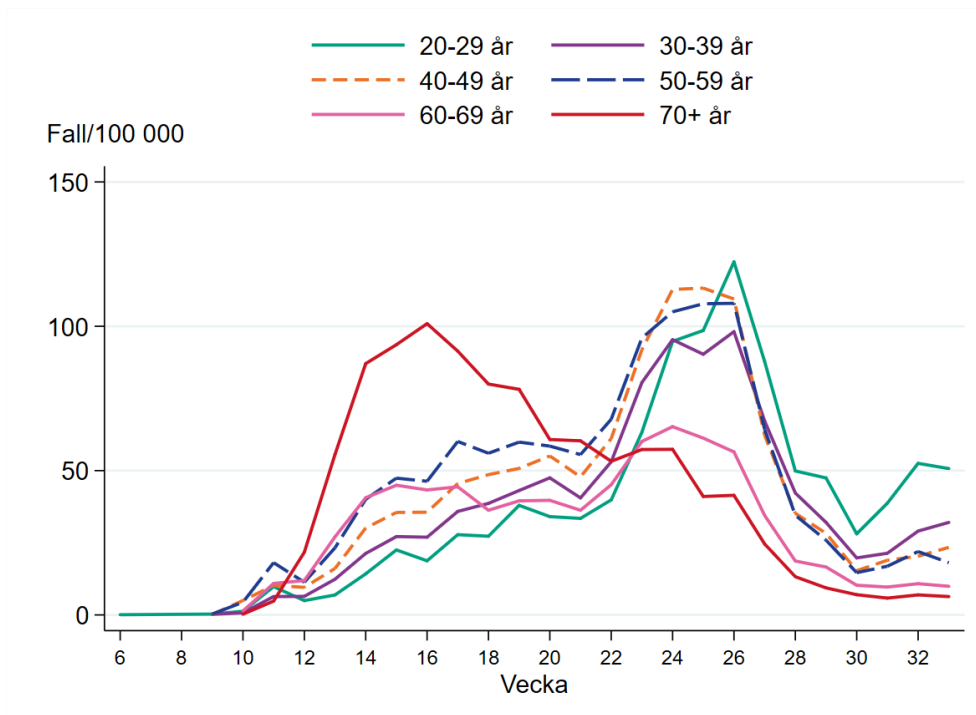
Ålders- och könsfördelning

Incidensen av bekräftade fall fortsätter att öka i åldersgruppen 30-39 år samt 40-49 år, se Figur 2A. Åldersgruppen 20-29 år har högst incidens men ökningen avstannade senaste veckan, se Figur 2A. Incidensen ökar även i åldrarna 18-19 år medan den i övriga yngre åldersgrupper inte förändrats påtagligt, se Figur 2B. Provtagningen bland barn har under större delen av pandemin fokuserats på de barn som sökt vård för sina symptom. Under sommaren har provtagningen utökats till tonåringar med lindriga symptom men med olika åldersgränser beroende på region, vilket påverkar antalet fall som diagnosticeras i varje åldersgrupp.

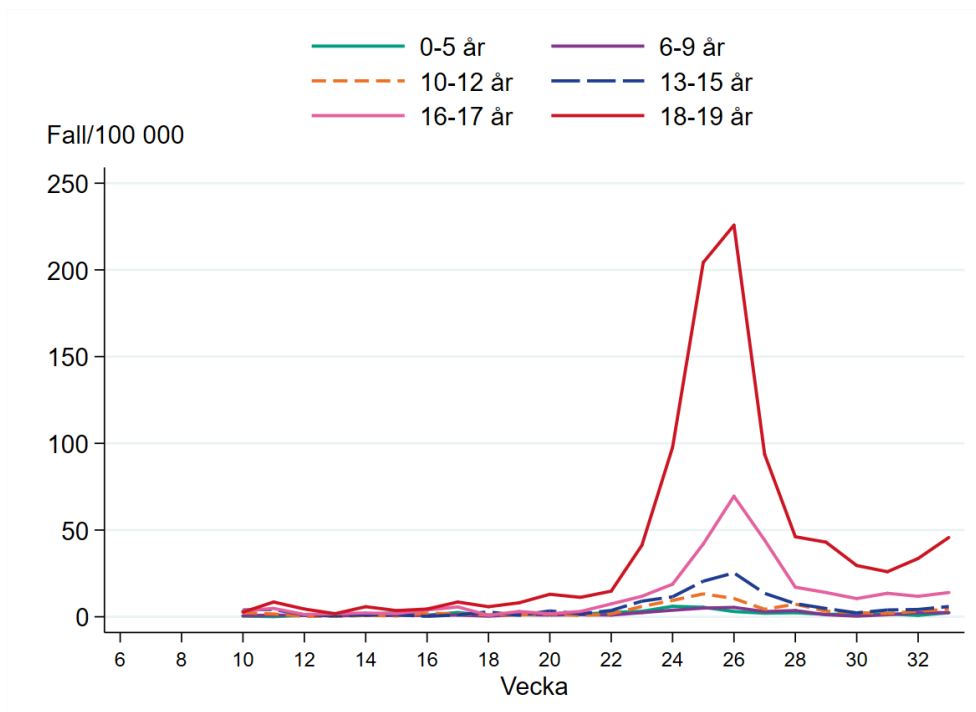
För att följa förändring av antalet fall i olika åldersgrupper över tid har en statistisk jämförelse gjorts av antalet fall per åldersgrupp mellan vecka 33 och medelvärdet för antal fall under föregående tre veckor. Jämförelsen visar att incidensen är statistiskt säkerställt högre vecka 33 för åldersgrupperna 10-19, 20-29, 30-39 och 40-49 år. För åldersgruppen 10-19 är det 18- och 19-åringar som står för ökningen. Ökningen tyder på en ökad smittspridning i dessa åldersgrupper men påverkas även av förändringar i provtagning. I vilken utsträckning ökad testning påverkar resultatet är inte känt.

Könsfördelningen för nya bekräftade fall under vecka 33 var jämn. Ålders- och könsfördelning för alla fall visas i antal i Figur B2 i tabell- och figurbilagan och i antal justerat för befolkningens mängd (incidens) i respektive grupp i Figur B3 i tabell- och figurbilagan.

Figur 2A. Incidens av bekräftade fall per vecka och åldersgrupp (fall per 100 000 invånare) för personer 20 år och äldre.



Figur 2B. Incidens av bekräftade fall per vecka och åldersgrupp (fall per 100 000 invånare), för personer upp till 19 år.



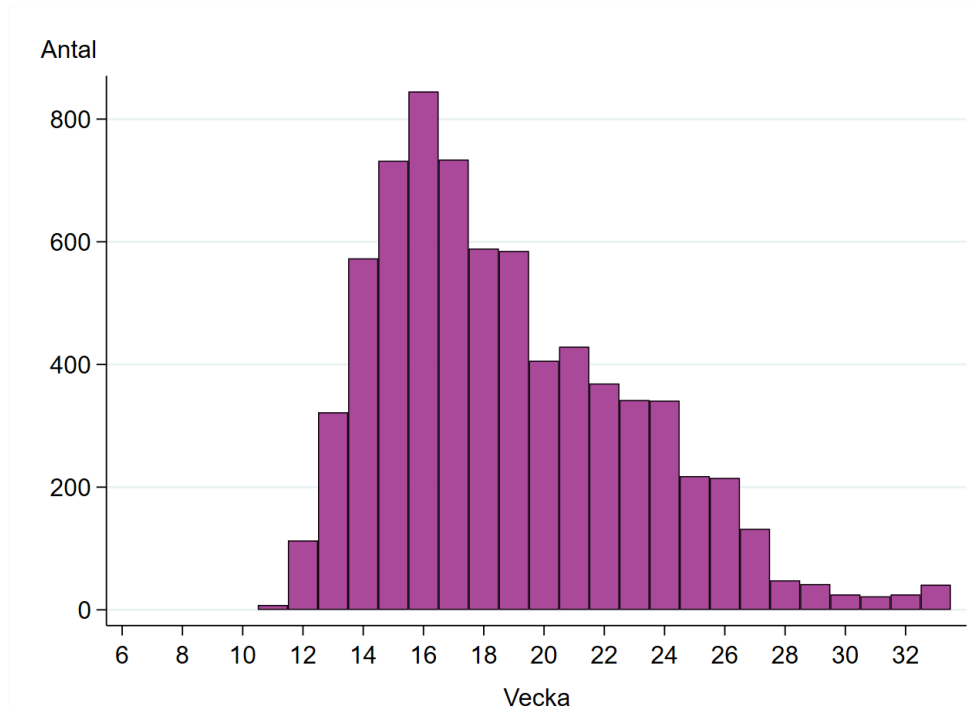
Fall på äldreboenden

Figur 3 nedan visar antalet fall på äldreboenden per vecka. Antalet nya fall per vecka på äldreboenden har minskat sedan vecka 16. Under vecka 33 rapporterades

41 fall på äldreboenden vilket är fler än föregående vecka men fortsatt på den låga nivå som hållits under sommaren. Av alla fall som bekräftats hittills finns åtta procent (7 156 fall) på äldreboenden. Bland de fall som är 65 år och äldre är 37 procent boende inom äldreomsorgen.

Av de avlidna bekräftade fallen sedan pandemins början kommer 47 procent av de avlidna från äldreboenden. Av bekräftade fall på äldreboenden under hela pandemin har 38 procent avlidit.

Figur 3. Antal fall på äldreboenden per vecka.



Geografisk fördelning

I tabell 2 nedan sammanfattas statistiken över covid-19 per region. Tabellen visar antalet bekräftade fall, kumulativ incidens, incidensen för aktuell rapportvecka och de två senaste veckorna, kumulativt antal som avlidit och kumulativt antal på IVA fram till och med aktuell rapportvecka. För att följa förändring över tid har en statistisk jämförelse av antalet fall per region mellan vecka 33 och medelvärdet för antalet fall under föregående tre veckor. Jämförelsen görs dels för totalt antal fall och dels för allvarliga fall (de som varit högst prioriterade för provtagning). Under vecka 33 ökade antalet fall i flera regioner (statistiskt säkerställd skillnad i Blekinge, Halland, Kronoberg, Skåne, Stockholm, Västerbotten och Östergötland) medan fallen i Västernorrland minskade. I Skåne ökade även de allvarliga fallen.

I tabell- och figurbilagan inkluderas diagram för varje region över tid (Figur B4) samt kartor med incidens vecka till vecka (Figur B5). Skillnader i incidensen mellan regionerna speglar såväl skillnader i smittspridningen som provtagningen.

Mer ingående trendanalyser per region presenteras på sidan [Analys och prognoser om pandemin covid-19](#).

Tabell 2. Antal fall av covid-19, andel av totalt antal fall, kumulativ incidens, aktuell veckas incidens, de två senaste veckornas incidens, kumulativt antal IVA-vårdade och kumulativt antal som avlidit i Sverige per region fram till och med aktuell rapportvecka.

Region	Totalt antal fall	Procent av totalt antal fall i Sverige (%)*	Totalt antal fall per 100 000 invånare	Antal fall vecka 33 per 100 000 invånare	Antal fall vecka 32 & 33 per 100 000 invånare	Totalt antal IVA-vårdade	Totalt antal avlidna
Blekinge	574	1	360	29	50	8	15
Dalarna	2 051	2	712	13	29	67	174
Gotland	307	0	514	37	94	6	6
Gävleborg	3 225	4	1 122	16	28	71	162
Halland	1 947	2	583	27	57	38	79
Jämtland Härjedalen	1 163	1	889	14	28	20	62
Jönköping	4 848	6	1 333	19	41	94	180
Kalmar	809	1	330	11	16	30	61
Kronoberg	1 317	2	654	45	75	24	104
Norrbottnen	1 646	2	658	10	19	60	88
Skåne	4 134	5	300	18	31	118	282
Stockholm	24 124	28	1 015	18	33	918	2 390
Sörmland	2 418	3	813	6	10	133	253
Uppsala	3 642	4	949	13	27	155	240
Värmland	1 137	1	403	16	36	32	73
Västerbotten	965	1	355	15	18	34	31
Västernorrland	1 844	2	752	9	26	51	132
Västmanland	2 708	3	982	16	30	55	182
Västra Götaland	19 623	23	1 137	34	72	445	842
Örebro	2 614	3	858	15	31	83	171
Östergötland	3 691	4	793	17	36	107	262
Total	84 787	100	821	20	39	2 549	5 789

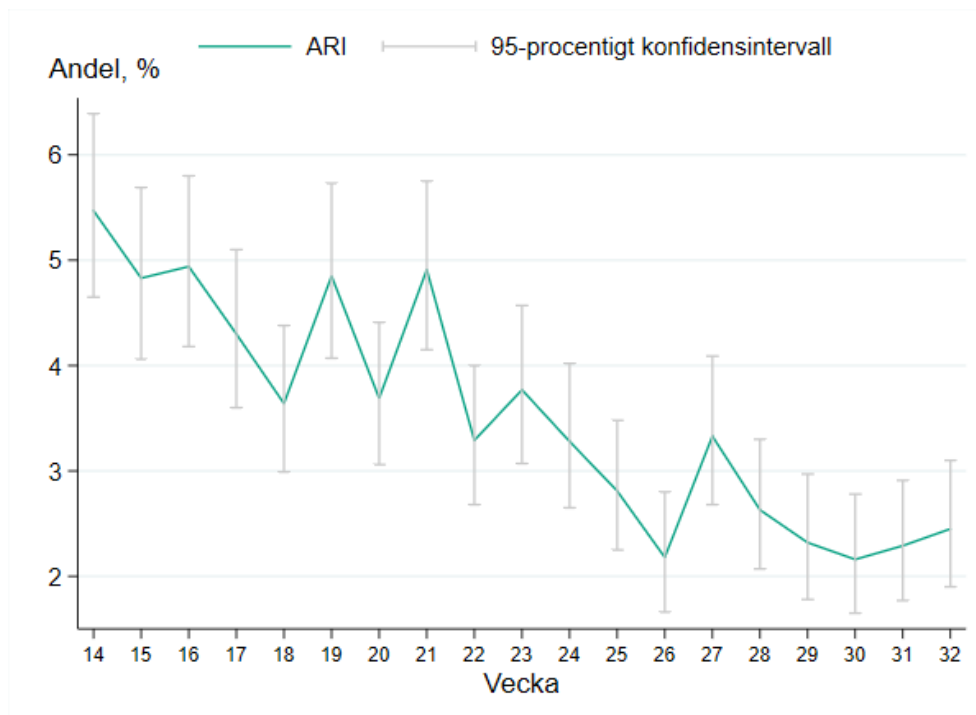
*Totalen avviker från 100 % på grund av avrundning.

Hälsorapport

Genom webbpanelen Hälsorapport mäts sjukligheten hos dem som inte uppsöker läkare. Läs mer i beskrivning [övervakningssystemen för covid-19](#). Data från Hälsorapport viktas för att uppskatta hur svaren skulle se ut i hela Sveriges befolkning. Resultaten presenteras med två veckors eftersläpning eftersom rapporteringen av symptom sker först efter aktuell rapporteringsvecka har avslutats och analyseras veckan därpå.

Analys av Hälsorapports data visar att cirka 2,5 procent av Sveriges befolkning uppskattas ha blivit sjuka i en akut luftvägsinfektion under vecka 32, se Figur 4. Akut luftvägsinfektion har definierats som något av följande symptom: snuva, halsont, andningssvårigheter eller hosta. Andelen som blivit sjuka har avtagit över tid. En viss slumpmässig variation i andelen som blivit sjuka är förväntad, vilket illustreras med de grå vertikala linjerna som markerar det 95-procentiga konfidensintervallet för varje veckas estimat.

Figur 4. Skattad andel av Sveriges befolkning med akut luftvägsinfektion per vecka, beräknat från rapportering i Hälsorapport 2020. Det 95-procentiga konfidensintervallet visas i grått.

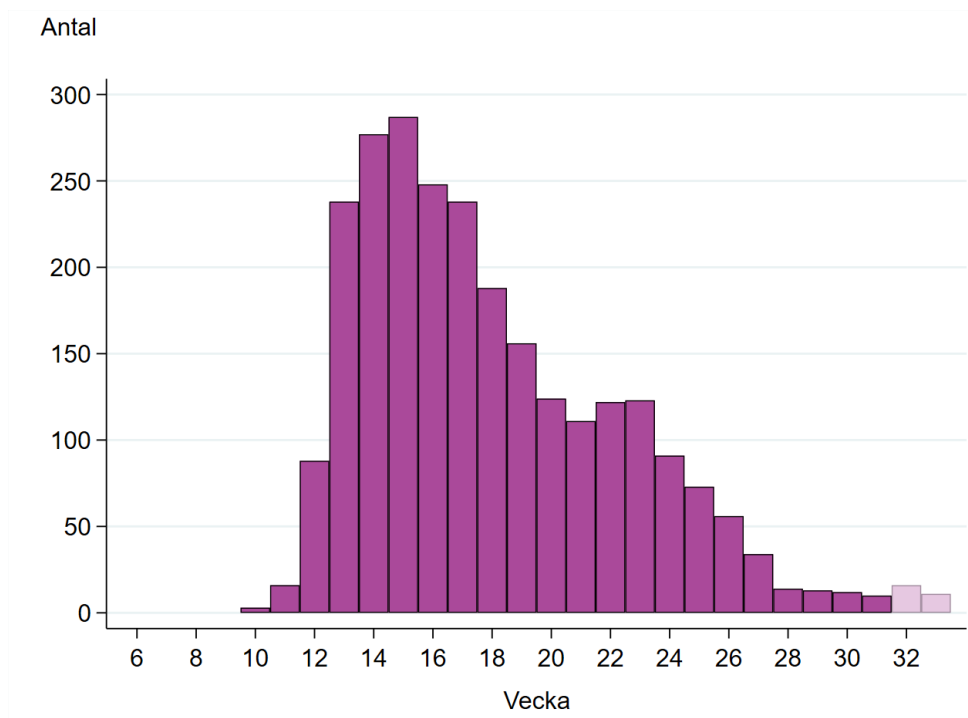


Intensivvårdade fall

Hittills under pandemin har 2 549 intensivvårdade patienter med covid-19 rapporterats, vilket motsvarar tre procent av alla rapporterade fall. Senaste månaden har antalet patienter med bekräftad covid-19 som påbörjat intensivvård varierat mellan 10 och 16 patienter per vecka, se Figur 5. För vecka 33 har hittills 11 nya intensivvårdade patienter med bekräftad covid-19 rapporterats. Patienterna rapporterades från Norrbotten, Skåne, Stockholm och Västra Götaland.

Åldersfördelning och könsfördelning följer de senaste veckorna samma mönster som tidigare medan andelen som tillhör en riskgrupp är något högre (89 procent för de senaste tre veckorna jämfört med 71 procent tidigare). För detaljer, se [tidigare veckorapporter](#).

Figur 5. Antal nya intensivvårdade patienter med laboratoriebekräftad covid-19 per vecka



*Viss fördröjning i rapporteringen betyder att antalet intensivvårdade patienter per vecka kan komma att revideras.

Fram till och med vecka 29 finns tillförlitlig information om avslutad intensivvård för 2 500 patienter. Av dessa hade 75 procent blivit utskrivna från intensivvårdsavdelning och 24 procent hade avlidit. För övriga 1 procent saknades information om vårdtillfällets utfall, vilket kan bero på att vården fortfarande pågår. Fram till och med vecka 29 hade en högre andel intensivvårdade patienter över 70 år avlidit jämfört med patienter under 70 år, se Tabell 3.

Tabell 3. Vårdtillfällets utfall per åldersgrupp och totalt, intensivvårdade patienter med covid-19 till och med vecka 29, 2020.*

Vårdtillfällets utfall	Antal under 70 år	Andel under 70 år	Antal 70 år eller äldre	Andel 70 år eller äldre	Totalt antal	Total andel
Uppgift saknas	14	1 %	6	1 %	20	1 %
Utskriven	1 577	83 %	303	51 %	1 880	75 %
Avliden	310	16 %	290	48 %	600	24 %
Totalt	1 901	100 %	599	100 %	2 500	100 %

*Analysen innefattar endast patienter som intensivvårdats med vårdstart fram till och med vecka 29 eftersom data över vårdtillfällets utfall rapporteras först när vårdtillfället är avslutat.

Avlidna

Beskrivning av datakällor för avlidna i covid-19

Statistiken över avlidna i veckorapporten baseras på data som hittills rapporterats till Folkhälsomyndigheten, skillnader mot den regionala rapporteringen förekommer. Dödsfallen innefattar personer som har fått en laboratoriebekräftad covid-19 diagnos och är rapporterade som avlidna i databasen SmiNet. Dödsfallen har antingen rapporterats avlidna av behandlande läkare eller har enligt folkbokföringen avlidit inom 30 dagar efter en covid-19 diagnos. I ett begränsat antal fall kan det vara känt av Smittskyddsenheten att dödsorsaken inte varit relaterat till covid-19 och då tas dödsfallet bort ur statistiken.

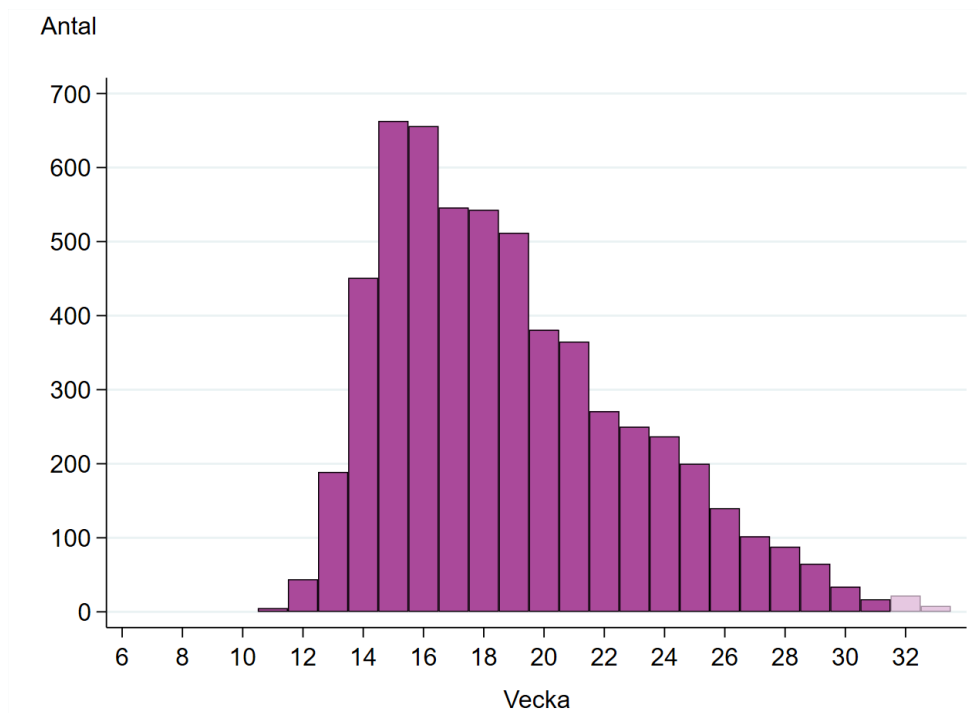
Data över avlidna med underliggande dödsorsak covid-19 publiceras onsdagar varje vecka på [Socialstyrelsens webbplats](#). Där finns statistik över åldersfördelning, regionsfördelning, samsjuklighet samt antal avlidna per dag. För mer information om hur Folkhälsomyndigheten och Socialstyrelsen följer statistiken över avlidna, se [faktablad på Socialstyrelsens webbplats](#).

Avlidna bekräftade fall

Fram till och med vecka 33 hade 5 789 dödsfall bland personer med bekräftad covid-19-infektion rapporterats med datum för dödsfall, se Figur 6. Det finns dock en eftersläpning i denna statistik och antalet dödsfall för vecka 32 och 33 förväntas stiga. Data presenteras enligt avlidendatum i rapporteringssystemet SmiNet. Ett fåtal dödsfall som finns rapporterade utan dödsdatum (5 dödsfall) ingår inte. I Tabell B2 i tabell- och figurbilagan presenteras antalet avlidna bekräftade fall per vecka undantaget de två senaste veckorna.

Från pandemins start till och med aktuell rapportvecka var medelåldern bland dödsfallen 82 år (medianålder 84 år) och 55 procent av de avlidna var män. Totalt har 89 procent av dödsfallen varit bland personer som var 70 år eller äldre. Fram till och med aktuell rapportvecka har 72 personer under 50 år rapporterats avlidna.

Figur 6. Antal avlidna bekräftade fall per vecka.



*Data för de två senaste veckorna är preliminär och förväntas stiga.

Överdödlighet

För att komplettera data på antalet avlidna laboratoriebekräftade fall analyserar Folkhälsomyndigheten även data på antalet dödsfall i Sverige varje vecka (oavsett orsak) genom en statistisk modell. Läs mer i beskrivning [övervakningssystemen för covid-19](#). Eftersläpning i inrapportering av data gör att det är för tidigt att uppskatta överdödligheten de två senaste veckorna men även längre bak i tiden sker viss efterrapportering av dödsfall.

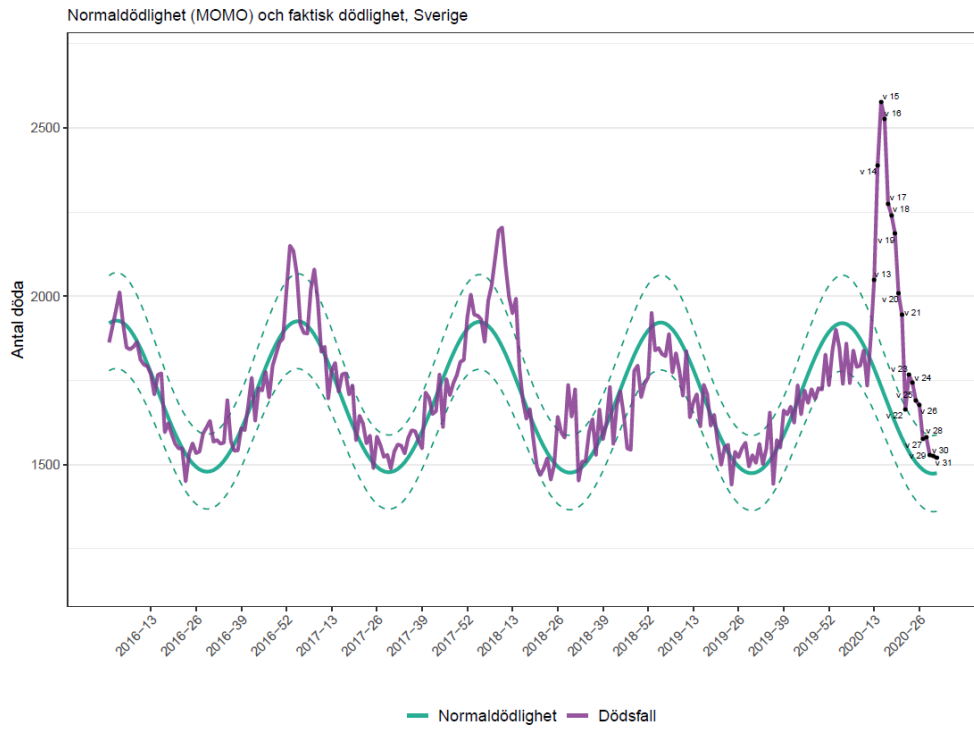
Baserat på hittills tillgängliga data för vecka 31 var dödligheten nationellt inom normalspannet för årstiden över hela landet. Tabell B2 i tabell- och figurbilagan visar överdödligheten, antalet avlidna bekräftade covid-19-fall, samt förhållandet mellan dessa varje vecka. Från vecka 13 till 26 sågs en signifikant förhöjd överdödlighet i Sverige och total 6 003 dödsfall utöver det förväntade antalet uppmättes.¹ För ytterligare diagram uppdelat på fler redovisningsgrupper, och i relation till antalet avlidna bekräftade fall, se separat rapport som uppdateras veckovis på [Folkhälsomyndighetens webbplats](#).

I Figur 7 nedan ses det förväntade antalet dödsfall i grönt och det verkliga antalet dödsfall i lila. En viss variation i antalet dödsfall är förväntad, vilket illustreras med de streckade linjerna som markerar det 95-procentiga konfidensintervallet för

¹ Överdödligheten vecka 22 ingår i totalen trots att dödsfallen den veckan låg inom spannet för det förväntade antalet.

normaldödligheten – det vill säga, om den faktiska dödligheten ligger inom dessa linjer är den inte på en signifikant förhöjd nivå.

Figur 7. Antal dödsfall i Sverige i alla åldrar samt förväntat antal dödsfall per vecka 2016-2020, till och med vecka 31.



Observera att y-axeln på diagrammet börjar vid cirka 1 150.

Tabell- och figurbilaga

Antal utförda tester och antal fall

Tabell B1 nedan visar antalet bekräftade fall per vecka, antalet utförda och positiva tester, samt andelen positiva tester från vecka 27*. Figur B1 visar antal utförda tester (nukleinsyrapåvisning, PCR-test) för covid-19 per 100 000 invånare per region för veckorna 32 och 33. Data är preliminära.

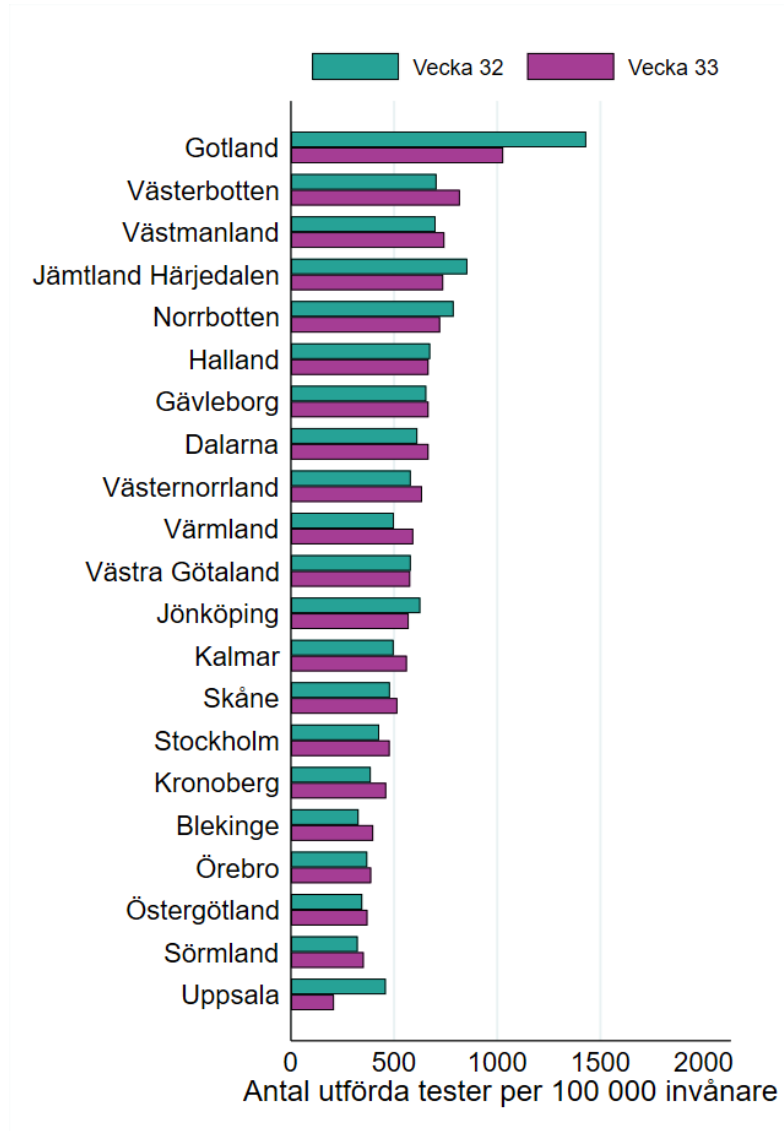
Mer info om antalet genomförda tester finns på [Folkhälsomyndighetens webbplats](#).

Tabell B1. Antalet bekräftade fall, antalet utförda och positiva tester, samt andelen positiva tester per vecka.

Vecka	Antal fall	Antal utförda tester	Antal positiva tester	Andel positiva
27	4 888	79 811	6 629	8 %
28	2 785	81 801	3 312	4 %
29	2 271	69 393	2 530	4 %
30	1 375	59 143	1 550	3 %
31	1 597	52 959	1 718	3 %
32	2 016	53 721	2 112	4 %
33	2 058	56 487	2 176	4 %

* Från och med vecka 27 förändrades insamlingen av data kring hur många som provtagits för covid-19 från att gälla antalet provtagna individer till att gälla antalet analyserade prover. För uppgift om antal provtagna och andel positiva individer, se [arkivsidan för tidigare data](#).

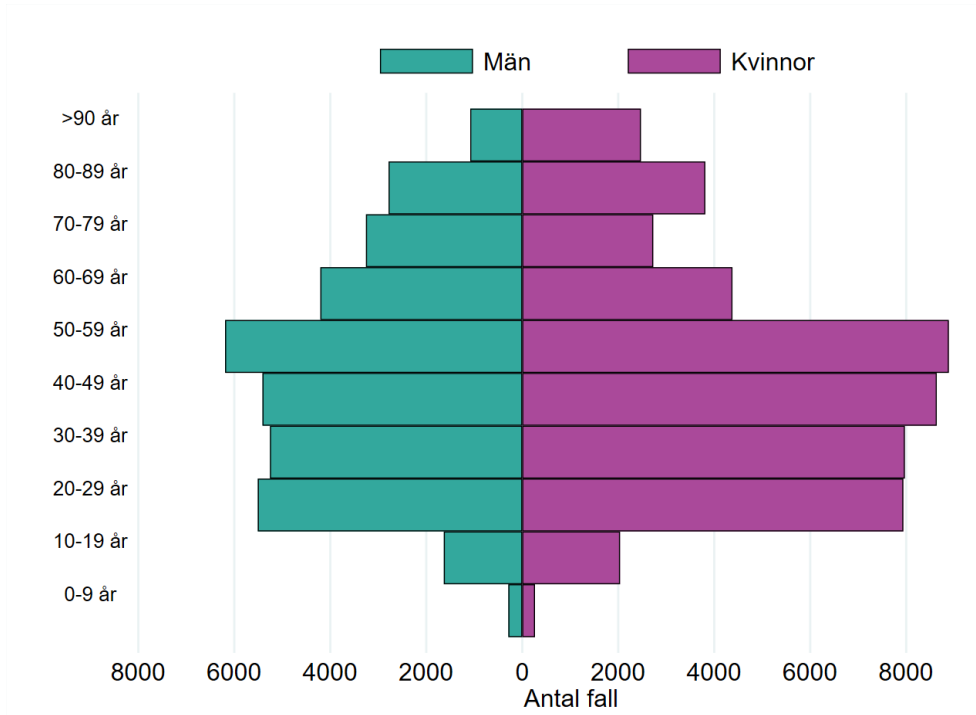
Figur B1. Antal utförda tester per 100 000 invånare per region för de senaste två veckorna.



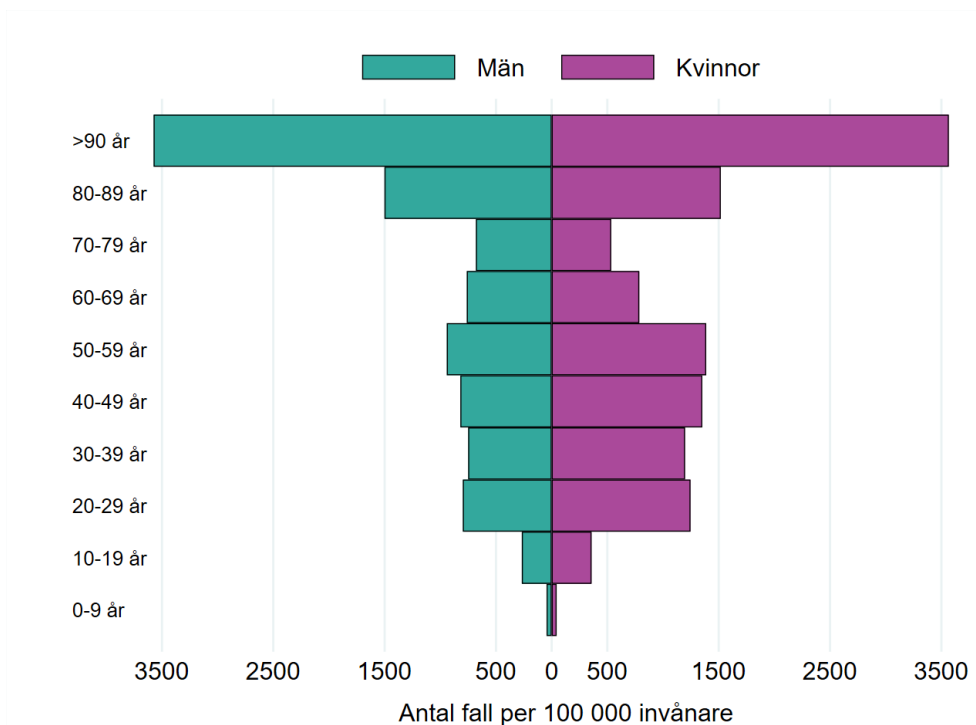
Ålders- och könsfördelning

Ålders- och könsfördelning för alla fall anmälda hittills visas i antal i Figur B2 och i antal justerat för befolkningens mängd (incidens) i respektive grupp i Figur B3.

Figur B2. Ålders- och könsfördelning av **antalet** covid-19 fall



Figur B3. Ålders- och könsfördelning av **incidensen** av covid-19 fall per 100 000 invånare



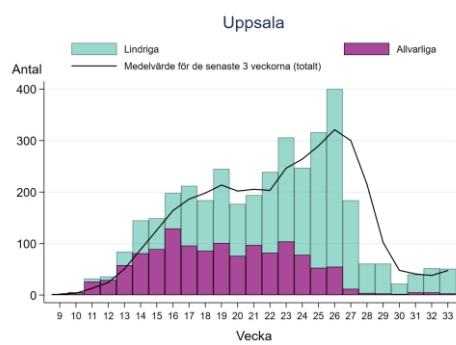
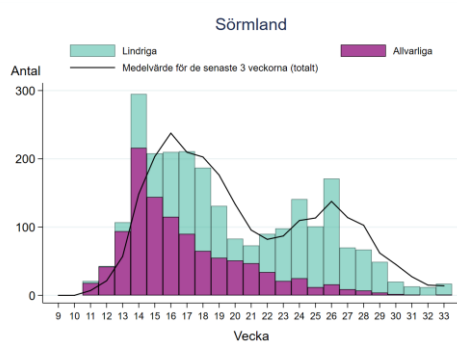
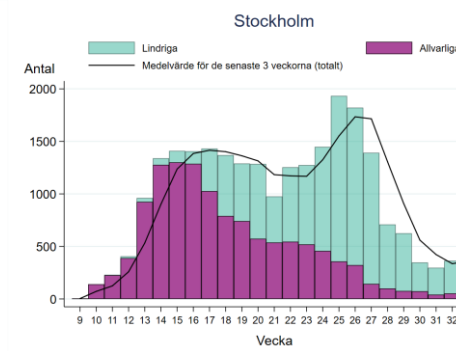
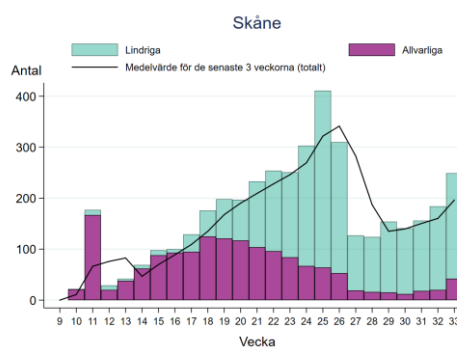
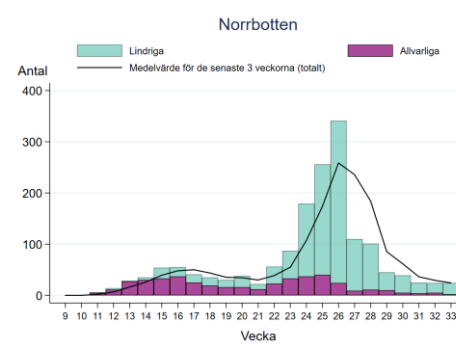
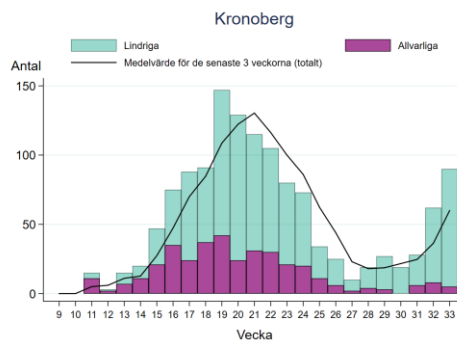
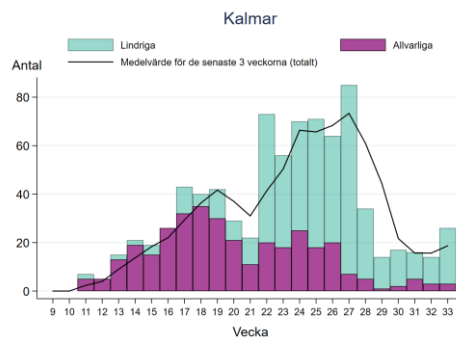
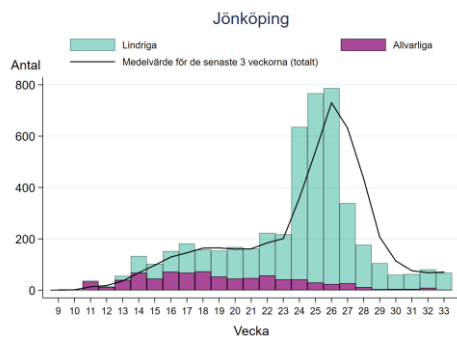
Antal laboratoriebekräftade fall av covid-19 per region

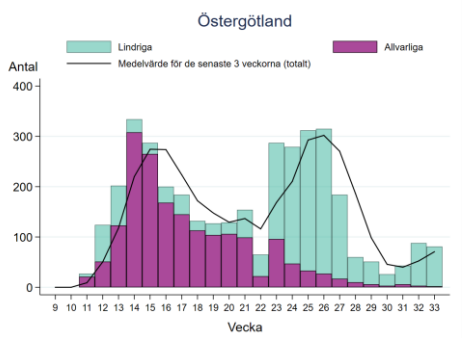
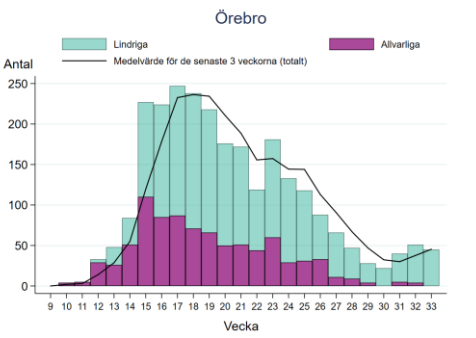
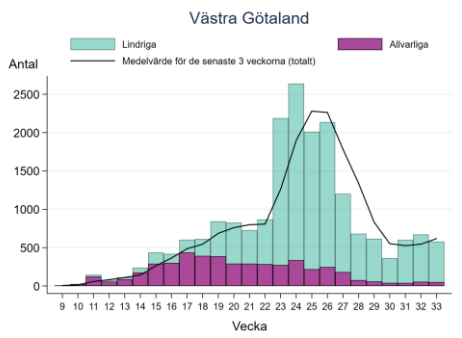
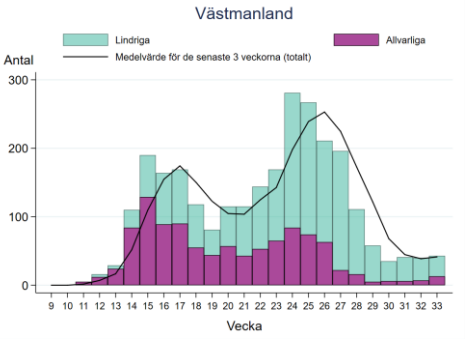
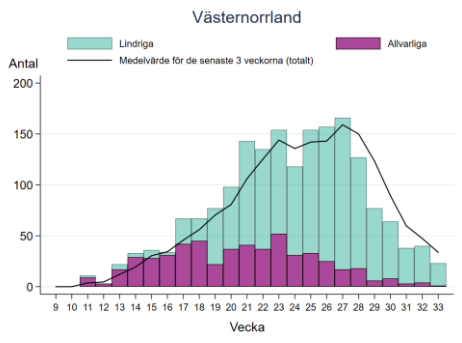
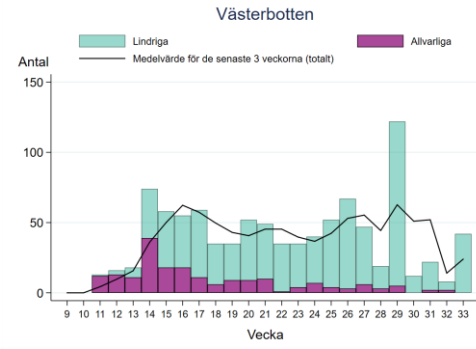
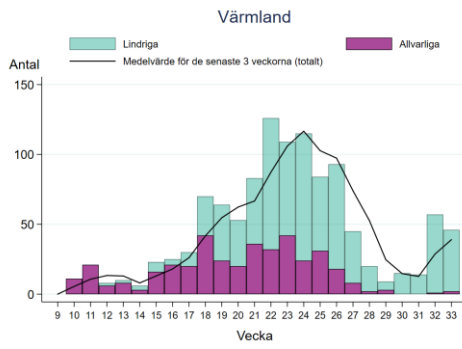
Här presenteras antalet anmälda fall per vecka för varje region, uppdelat på lindriga fall (främst fall provtagna inom primärvård samt vård- och omsorgspersonal) och allvarliga fall (främst fall provtagna inom slutenvården eller äldreomsorgen). Det rullande medelvärdet över de senaste tre veckorna är baserat på totala antalet fall och justerar för veckovisa variationer i antalet bland dessa. Mer ingående trendanalyser per regioner presenteras på sidan för [analys och prognos](#).

Klassificeringen av vilka fall som utgörs av lindriga eller allvarliga fall kan ibland ske i efterhand och viss felklassificering kan förekomma. Siffrorna kan därför komma att justeras framöver. Observera att skalan på y-axeln varierar.

Figur B4. Antal bekräftade fall av covid-19 per vecka fördelat på lindriga och allvarliga, för respektive region.



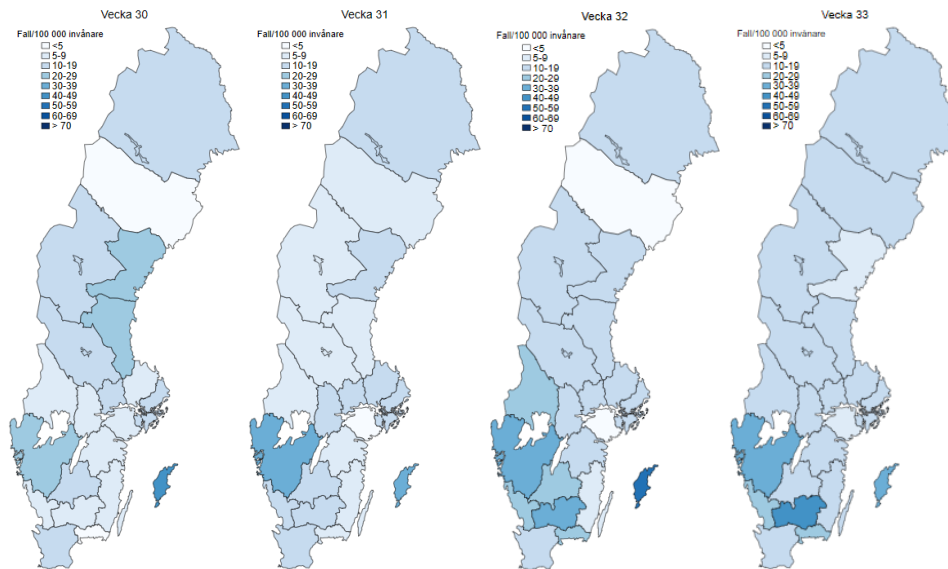




Incidens av covid-19 per region och vecka

Här presenteras den veckovisa incidensen (antalet anmälda fall per 100 000 invånare) för varje region för de senaste fyra veckorna. Veckovisa kartor finns även på Folkhälsomyndighetens [statistikside](#). Föregående veckors kartor återfinns i [tidigare veckorapporter](#).

Figur B5. Incidens av bekräftade fall av covid-19 per vecka för respektive region v 30 till 33.



Överdödlighet och avlidna bekräftade fall

Tabell B2 visar den uppmätta överdödligheten, antalet avlidna bekräftade covid-19-fall, samt förhållandet mellan dessa varje vecka. Veckor där överdödligheten inte är signifikant förhöjd jämfört med förväntat värde markeras med symbolen α .

Tabell B2. Uppmätt överdödlighet (antal dödsfall i Sverige i alla åldrar) och antal avlidna bekräftade fall av covid-19 per vecka.

Vecka	Uppmätt överdödlighet*	Antal avlidna bekräftade fall*	Andel bekräftade fall / överdödlighet
13	263	189	72 %
14	630	451	72 %
15	845	663	78 %
16	822	656	80 %
17	597	546	91 %
18	589	543	92 %
19	560	512	91 %
20	408	381	93 %
21	366	365	100 %
22 α	106	271	>100 %
23	228	250	>100 %
24	222	237	>100 %
25	184	200	>100 %
26	183	140	77 %
27 α	91	102	>100 %
28 α	102	88	86 %
29 α	54	65	>100 %
30 α	53	34	64 %
31 α	44	17	39 %
Totalt	6 347	5 710	**

*Statistiken är preliminär. Endast avlidna med ett fastställt dödsdatum inkluderas i antalet avlidna bekräftade fall.

**Eftersom andelen överstiger 100 procent för vissa veckor beräknas inte längre någon övergripande andel.

α Värdet är inte signifikant förhöjt jämfört med det 95-procentiga konfidensintervallet för normaldödligheten.