

KÖZPONTI STATISZTIKAI HIVATAL

**Jövedelmi helyzet, jövedelemeloszlás, 2004
(Válogatott tanulmányok)**

Budapest, 2006

Készült:

A KSH Életszínvonal- és emberi erőforrás-statisztikai főosztálynak a
Háztartás-, jövedelem- és fogyasztás-statisztikai osztályán

ISBN 963 235 000 6 (nyomtatott)

ISBN 963 235 001 4 (internet)

Főosztályvezető:

Lakatos Judit

Osztályvezető:

Salamin Pálné

Szerzők:

Éltető Ödön

Galasi Péter

Havasi Éva

Keszthelyiné Rédei Mária

Nagy Gyula

Szabó Zsuzsanna

Szerkesztette:

Kovács Anna

Szabó Andrea

Szoukup István

Tartalomjegyzék

I. A jövedelmek színvonalának és eloszlásának alakulása Magyarországon az elmúlt másfél évtizedben

(Keszthelyiné Rédei Mária – Szabó Zsuzsanna)

1. A nominál- és reáljövedelmek alakulása	7
2. A jövedelmek szerkezetének változása 1987–2004 között	7
3. A jövedelemeloszlás jellemzői.....	8
4. Az egyes társadalmi csoportok jövedelmi helyzetének alakulása 1995–2004	11
4.1 A háztartásban élők, illetve a háztartásfő gazdasági aktivitásának hatása a jövedelmi színvonal és -különbségek alakulására	11
4.2 A háztartásfő iskolai végzettségének hatása a jövedelmi különbségekre	15
4.3 Az eltartott gyermekek számának szerepe a háztartások jövedelmi különbségeinek alakulásában	17
4.4 Jövedelmi különbségek a település típusa szerint	21

II. A szegénység jellemzői a kilencvenes évek közepén és napjainkban

(Éltető Ödön – Havasi Éva)

1. Bevezető	25
2. A jövedelmi szegénység fogalma, mérőszámai	25
3. A szegénység főbb jellemzői 1996-ban és 2004-ben	28
4. A szegények száma és összetétele 2004-ben ekvivalens jövedelem alapján.....	34
5. A jövedelmi szegénységben élők megélhetési nehézségei	37

III. Az aktív korú nem foglalkoztatottak jövedelmi helyzete

(Galasi Péter – Nagy Gyula)

1. Bevezetés	43
2. Háztartási jellemzők	43
3. Jövedelmi helyzet.....	45
4. A foglalkoztatottság alapján képzett csoportok néhány jövedelem-egyenlőtlenségi mérőszáma	47
5. Jövedelemforrások.....	49

**I. A jövedelmek színvonalának és eloszlásának alakulása
Magyarországon az elmúlt másfél évtizedben**
Keszthelyiné Rédei Mária – Szabó Zsuzsanna

1. A nominál- és reáljövedelmek alakulása

A rendszerváltás óta eltelt több, mint másfél évtized¹ a lakossági jövedelmek színvonalának és eloszlásának alakulása szempontjából két jól elkülöníthető időszakra osztható: a kilencvenes évek közepéig a társadalmi- politikai átalakulást gazdasági recesszió, a jövedelmek színvonalának jelentős csökkenése, az egyenlőtlenségek dinamikus növekedése kísérte. A kilencvenes évek második felétől megindult az életszínvonal növekedése, az egyenlőtlenség szintjében azonban lényegi elmozdulás nem történt.

A nyolcvanas évek utolsó harmadához képest 1995-re a reáljövedelem a korábbi 2/3-ára mérséklődött. A reáljövedelem csökkenése részben a foglalkoztatottság visszaesésével, részben pedig a foglalkoztatottak reálkeresetének csökkenésével függött össze. Megjelent a nyílt munkanélküliség és jelentős mértékben emelkedett az aktív korú nyugdíjasok száma. Mindez a társadalmi jövedelmek összjövedelmen belüli arányának jelentős növekedését eredményezte, miközben a társadalmi jövedelmek különböző típusai szintén veszítettek reálértékükből.

A kilencvenes évek második felétől – jellemzően annak utolsó harmadától – meginduló életszínvonal emelkedés eredményeként 2004-ben az egy főre jutó 786,6 ezer forintos éves jövedelem reálértéken már 40%-kal haladta meg az 1995. évi. A reáljövedelem emelkedésében a foglalkoztatottság kismértékű növekedése mellett főképpen a keresetek színvonalának emelkedése volt a meghatározó, de hatással volt rá az eltartott gyermekek számának (összes népességen belüli hányadának) csökkenése is. Az összjövedelmen belül a piaci jövedelmek átlagosan 5 százalékponttal emelkedtek, s közel ugyanennyivel csökkent a társadalmi jövedelmek aránya.

2. A jövedelmek szerkezetének változása 1987–2004 között

1987-ben az egy főre jutó összes bruttó jövedelem 75,5%-a volt munkajövedelem, 23,5%-a társadalmi jövedelem. 2004-re nagyjából ez az arány állt vissza (74,2–24,5), a rendelkezésre álló jövedelmen belül azonban a társadalmi jövedelmek aránya ennél magasabb, hiszen az 1987-es levonások között az adók gyakorlatilag nem szerepeltek. (A személyi jövedelemadó 1988-ban került bevezetésre.) A közbulcső évben, 1995-ben, a munkajövedelmek átlagosan az összes bruttó jövedelem 69,3, a társadalmi jövedelmek 29,3%-át tették ki.

A népesség egy főre jutó nettó jövedelme alapján sorba rendezett egyes tizedekbe tartozók összes jövedelme annak forrása szerint is átrendeződött. 1987-ben gyakorlatilag még nem létezett munkanélküliség, így a legszó jövedelmi tizedekben a nyugdíjasok és a gyermekgondozási ellátást igénybevevő sokgyermekes családok voltak. 1995-re a jövedelmi ranglétra közepére került a nyugdíjasok többsége, míg a legszegényebbek közé a munkaerőpiacról kiszorult aktív korban lévők háztartásai, főképpen gyermekes családok tartoztak. Így 1987 és 1995 között a munkajövedelmek összes jövedelmen belüli aránya legnagyobb mértékben az 1. és az 5–7. decilisekben csökkent, mintegy 12–14%-kal. 1995–2004 között a jövedelemtulajdonosok decilisenkénti megoszlása csak kismértékben módosult. A 2–10. decilisbe tartozóknál a munka- és tőkejövedelmek színvonalemelkedéséből következően a piaci jövedelmek aránya nőtt, míg a legszegényebbek, a munkaerőpiacról kiszorultak esetében a társadalmi jövedelmek hányada emelkedett. (Az aránynövekedésben a társadalmi jövedelmek körének kiszélesedése, a jogosultak körének bővülése és azok színvonalának átlagot meghaladó emelkedése is szerepet játszott.)

¹ A KSH 1987-ről, 1995-ről és 2004-ről hajtott végre önálló jövedelemfelvételt. A két utóbbi felvétel az 1996, illetve a 2005. áprilisi mikrocenzushoz kapcsolódott. A 2004. évről készült felvétel előzetes adatai 2005. decemberében „A 2005. évi lakossági jövedelemfelvétel összefoglaló adatai” c. kiadványban jelentek meg. 2006. júniusában került kiadásra internetes formában a részletes módszertan (www.KSH.hu/Letoltheto kiadványok/Háztartások/A jövedelmi felvétel módszertana).

A piaci és társadalmi jövedelmek összjövedelmen belüli részaránya a népesség egy főre jutó jövedelme alapján képzett decilisekben, 1987, 1995, 2004

Megnevezés	%									
	1.	2.	3.	4.	5.	6.	7.	8.	9.	10.
decilis										
1987										
Piaci jövedelem	55,6	59,6	64,2	67,4	70,7	73,1	76,7	77,4	82,5	87,5
Társadalmi jövedelem	44,2	38,7	34,7	31,5	28,3	26,1	22,3	22,0	16,6	11,0
Egyéb jövedelem	0,2	1,7	1,1	1,1	1,0	0,8	1,0	0,6	0,9	1,5
Bruttó jövedelem	100,0	100,0	100,0	100,0	100,0	100,0	100,0	100,0	100,0	100,0
1995										
Piaci jövedelem	41,3	54,4	60,3	59,9	57,8	59,6	62,4	67,8	74,1	86,9
Társadalmi jövedelem	56,7	44,1	38,8	39,3	41,4	40,0	36,8	31,5	24,9	10,1
Egyéb jövedelem	2,0	1,5	0,9	0,8	0,8	0,4	0,8	0,7	1,0	3,0
Bruttó jövedelem	100,0	100,0	100,0	100,0	100,0	100,0	100,0	100,0	100,0	100,0
2004										
Piaci jövedelem	38,7	57,0	63,5	63,4	63,1	65,4	67,6	73,1	81,2	88,9
Társadalmi jövedelem	60,0	41,8	35,6	35,7	36,0	33,9	31,8	26,2	17,9	8,6
Egyéb jövedelem	1,2	1,2	0,9	0,9	0,9	0,7	0,6	0,6	1,0	2,5
Bruttó jövedelem	100,0	100,0	100,0	100,0	100,0	100,0	100,0	100,0	100,0	100,0

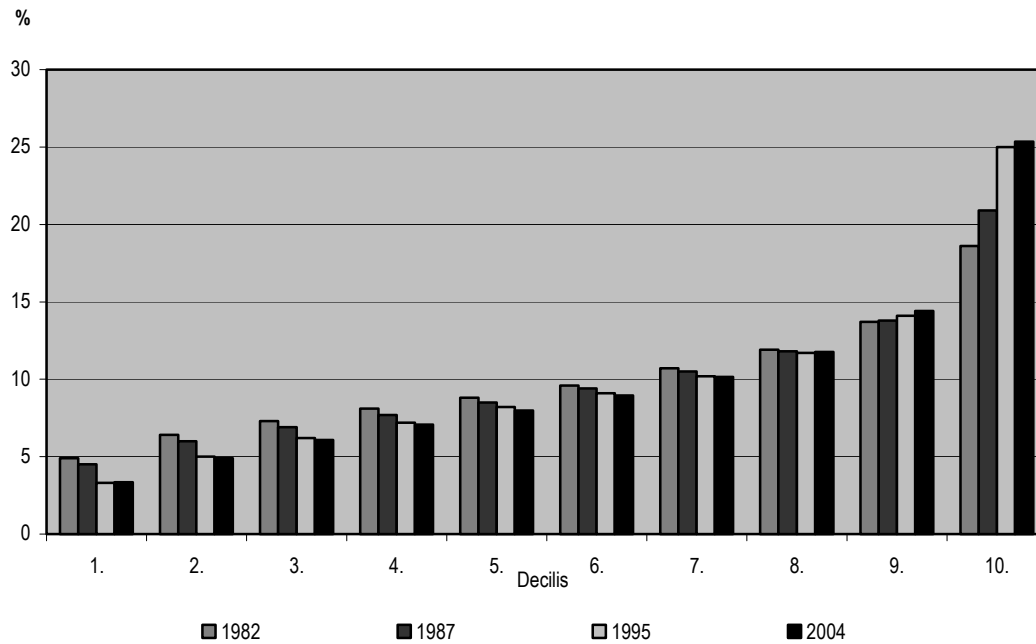
3. A jövedelemeloszlás jellemzői

A jövedelmi egyenlőtlenség a nyolcvanas évektől nőtt. Míg 1982-ben a legszegényebbek összes jövedelemből való részesedése 4,9%, 1987-ben pedig 4,5% volt, addig 1995-re 3,3%-ra csökkent. A vizsgált időszakban az összjövedelemből való részesedés csökkenése – ha kisebb mértékben is, de – a 2–8. decilisekbe tartozókra is jellemző volt. Ezzel szemben a 9. és 10. decilis összjövedelemből való részesedése nőtt, a 10. decilis esetében az 1982. évi 18,6% 1995-re 25%-ra változott. 2004-ben csak a két utolsó decilisbe tartozók jövedelemből való részesedésének további enyhe növekedése jelenti az egyetlen említésre méltó elmozdulást 1995-höz képest.

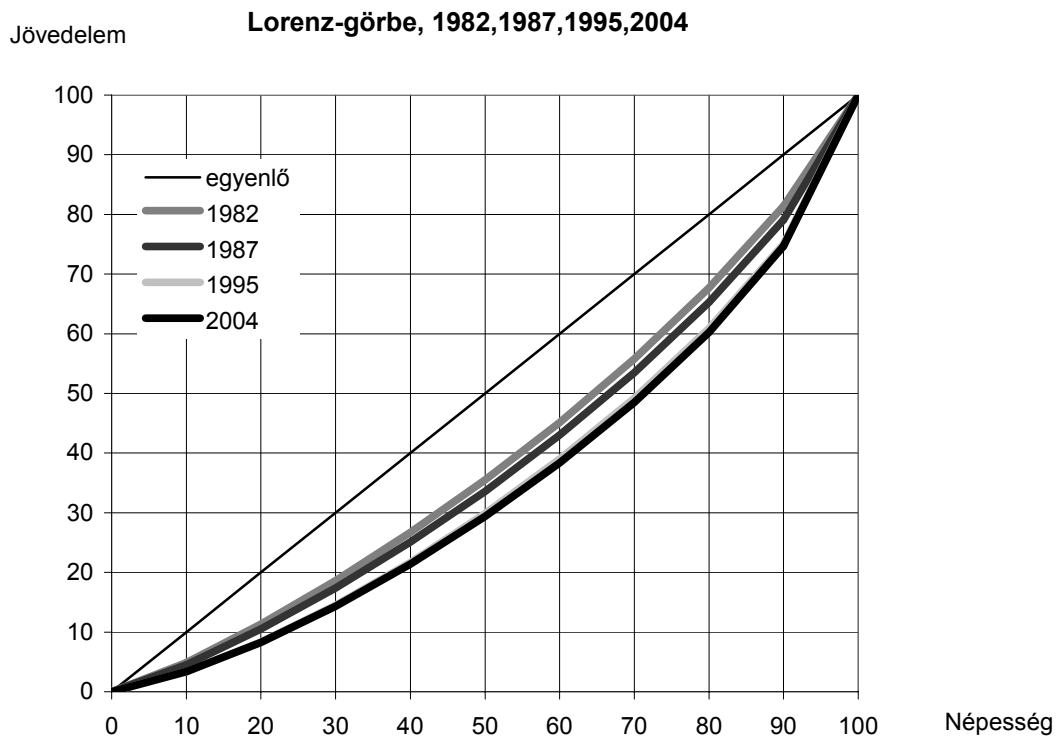
A legfelső és a legalsó tizedbe tartozók egy főre jutó nettó jövedelmének hányadosa 1982-ben 3,8, 1987-ben 4,6, 1995-ben 7,5, 2004-ben 7,6 volt. A felső 20% átlagos egy főre jutó nettó jövedelme 2004-ben 4,8-szer volt magasabb, mint az alsó 20%-é, 1995-ben pedig 4,7-szer.

A népesség felső 5%-ának átlagos egy főre jutó nettó jövedelme mind 1995-ben, mind 2004-ben 11,6-szer volt magasabb, mint az alsó 5%-é. Ez utóbbiakba tartozók jelentik a tartósan leszakadó szegényeket.

**Az egy főre jutó nettó jövedelem alapján képzett népességtizedek
részesedése az összes nettó jövedelemből, 1982-2004**



A Lorenz-görbe – amely azt fejezi ki, hogy az egy főre jutó jövedelem alapján sorba rendezett népesség adott hányada az összjövedelem mekkora hányadával rendelkezik – jelzi, hogy az utóbbi egy évtizedben az átlagos jövedelem emelkedését már nem kísérte a jövedelmek szóródásának növekedése. A jövedelmi egyenlőtlenség további mutatószámai sem jeleznek érdemi elmozdulást 1995–2004 között.



Néhány jövedelem-egyenlőtlenségi mutató alakulása, 1982–2004

Egyenlőtlenségi mutatók	1982	1987	1995	2004
A felső és az alsó tized jövedelmének hányadosa	3,8	4,6	7,5	7,6
A felső és az alsó ötöd jövedelmének hányadosa	4,7	4,8
A felső és az alsó huszad jövedelmének hányadosa	11,6	11,6
Éltető-Frigyes-index	1,82	1,99	2,36	2,41
Robin Hood-index	14,9	17,0	21,0	21,4
Gini-mutató	..	0,2358	0,2964	0,3121

Kérdés, hogy az 1995. évihez képest a 2004-es alig növekvő összlakossági jövedelemegyenlőtlenség milyen tényezőktől és azok milyen mértékű egymásra hatásából következett, ami a Theil¹-mutatóval mérhető. E mutató tényezőkre bontásával és ezek kombinációival számszerűsíthető az egyes ismérveknek a jövedelem differenciáltságban betöltött szerepe.

A Theil-mutató értéke az egy főre jutó jövedelmek esetén 1995-ben 0,1755, 2004-ben 0,1823 volt, azaz némi növekedést mutat, még akkor is, ha figyelembe vesszük azt, hogy a település típusának 2004-ben a magyarázó változók közé emelésével az összehasonlítás nem teljesen azonos csoportosításon alapul. A tényezők vizsgálatából az alábbi következtetések vonhatók le:

- A vizsgálatba bevont jellemzők együttes szerepe a jövedelemegyenlőtlenség kialakulásában csökkenő. 1982-ben – amikor az egyenlőtlenség mértéke még sokkal alacsonyabb volt, mint napjainkban – a háztartásfő beosztása, kora és az eltartott gyermekek száma az egyenlőtlenség csaknem felét (48,8%-át) magyarázta. 1995-ben e változók a háztartásfő iskolai végzettségével kibővítve a jövedelemszóródás 43%-ára adtak magyarázatot, míg 2004-ben a települések típusának bevonásával is csak 41%-ára. 1995-höz képest is tovább növekedett tehát a jövedelemegyenlőtlenség magyarázó változói között az egyes jövedelemtípusokon (kereseteken, nyugdíjakon stb.) belüli szóródás jelentősége.
- A vizsgált – a jövedelemszóródást előidéző – tényezők között felerősödött az egyes személyek gazdasági aktivitásának és iskolai végzettségének hatása, miközben továbbra is jelentős tényező maradt az eltartott gyermekek száma. Szinte teljesen elvesztette viszont a jelentőségét a háztartásfő korának a jövedelemegyenlőtlenségre gyakorolt hatása.

Az egy főre jutó jövedelem szóródását előidéző jellemzők Theil-mutató felbontásával számszerűsített magyarázó szerepe, 1982, 1987, 1995, 2004

Sor-szám	Változók	1982	1987	1995	2004
1.	A háztartásfő gazdasági aktivitása, beosztása	0,089	0,094	0,1563	0,1676
2.	A háztartásfő iskolai végzettsége	-	-	0,1374	0,1720
3.	A háztartásfő kora	0,159	0,092	0,0256	0,0021
4.	Település típusa	-	-	-	0,0647
5.	Gyermekszám és taglétszám	-	-	0,1243	0,1237
5.1	Gyermekszám	0,243	0,125	0,1149	-
5.2	Taglétszám	0,118	0,072	0,0852	-
A fenti tényezők együttes magyarázó értéke		0,488	..	0,4327	0,4079
Theil-mutató		..	0,103	0,1755	0,1823

¹ A Theil-féle egyenlőtlenségi mutató információ-elméleti alapon méri a jövedelmek egyenlőtlenségét. Értéke 0, ha mindenkinek azonos a jövedelme. Előnye, hogy T egyértelműen felbontható a csoportok közötti (T_k) egyenlőtlenség és az átlagos csoportokon belüli (T_b) jövedelmi egyenlőtlenség összegére ($T=T_k + T_b$).

4. Az egyes társadalmi csoportok jövedelmi helyzetének alakulása 1995–2004

A vizsgált közel egy évtizedben azon csoportok jövedelmi előnye növekedett nagyobb mértékben, amelyek munkaerő-piaci pozíciója – iskolai végzettségük, szakismeretük miatt – erős volt, és/vagy kevesebb eltartottról kellett gondoskodniuk és/vagy nagyobb településeken éltek. Ugyanakkor egyre jobban lemaradtak az alacsony iskolai végzettségűek, a csak társadalmi jövedelemből élők, illetve a sok eltartottal rendelkező, egyébként kereső foglalkozást folytatók.

4.1 A háztartásban élők, illetve a háztartásfő gazdasági aktivitásának hatása a jövedelmi színvonal és -különbségek alakulására

2004-ben valamivel több mint 2,3 millió háztartásban (az összes háztartás 61,1%-ában) volt aktív kereső, ami 1995-höz képest 4 százalékpontos növekedést jelent. Az aktív keresős háztartások 832 ezer forintos éves jövedelme 2004-ben 6%-kal haladta meg az országos átlagot, ugyanannyival, mint 1995-ben. Az aktív kereső nélküli háztartások jövedelme azonban 2004-ben nagyobb mértékben maradt el az átlagtól, mint 1995-ben. Az egy főre jutó jövedelem 2004-ben a keresővel rendelkező háztartásokban reálértéken 40,5%-kal, míg a kereső nélküliekben 36,4%-kal haladta meg az 1995. évi szintet.

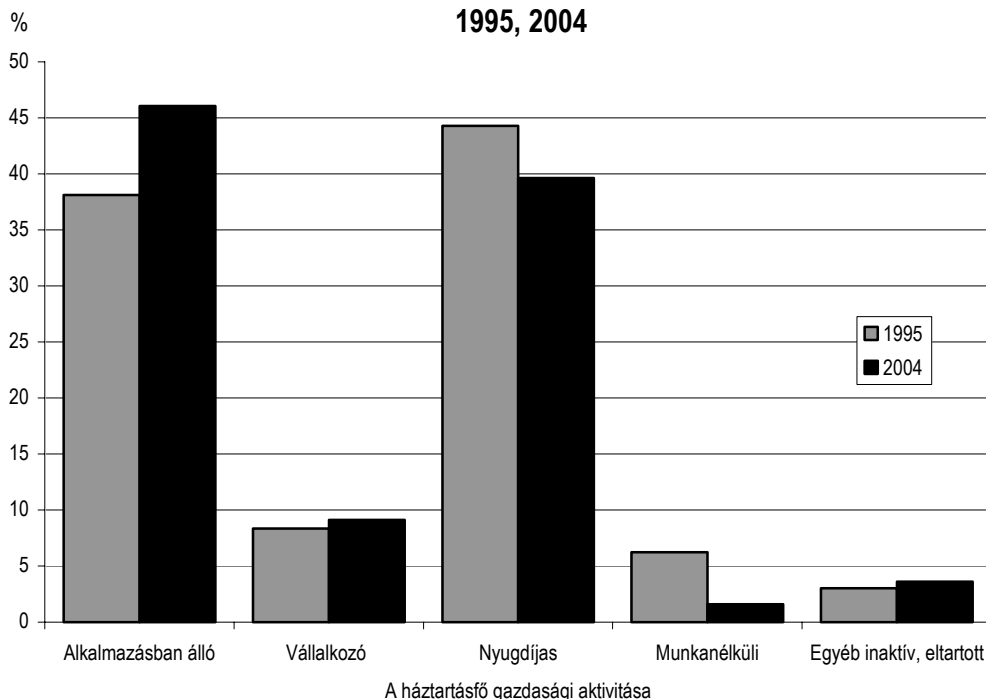
Az aktív keresős és aktív kereső nélküli háztartások jellemzői, 1995, 2004

A háztartás tagjai között	Háztartások aránya az összes háztartás %-ában		Egy főre jutó éves nettó jövedelem az átlag %-ában	
	1995	2004	1995	2004
Aktív kereső van ezen belül:	56,9	61,1	105,8	105,8
egy	30,7	30,4	95,2	92,1
kettő vagy több	26,2	30,7	115,4	116,3
Aktív kereső nincs	43,1	38,9	86,5	83,9
Összesen	100,0	100,0	100,0	100,0

A munkanélküliség csökkenése az aktív keresős háztartások számát növelte ugyan, de azokban a (egy keresővel rendelkező) háztartásokban, ahol több eltartottról kell gondoskodni, a reáljövedelem az átlagosnál kisebb mértékben emelkedett. Azoknak a háztartásoknak pedig, amelyeknek tagjai nem folytattak kereső tevékenységet, az egy főre jutó jövedelme nagyobb mértékben maradt el az átlagostól 2004-ben, mint 1995-ben. (A társadalmi jövedelmek színvonala ugyanis kevésbé nőtt, mint a munkajövedelmeké.)

2004-ben az aktív keresős háztartások 9/10-ében a háztartásfő is aktív kereső volt, 9%-ában pedig nyugdíjas. 1995-ben az aktív keresővel rendelkező háztartásoknak még csak 82%-ában volt a háztartásfő is aktív kereső. Az aktív keresős háztartásfőjű háztartások összes háztartáson belüli aránya az 1995. évi 46,5%-ról 2004-re 55%-ra nőtt, csökkent a nyugdíjas háztartásfőjű háztartásoké 44,3%-ról 39,6%-ra, továbbá a munkanélküli háztartásfőjűeké is 6,2%-ról 1,6%-ra.

**A háztartások megoszlása a háztartásfő gazdasági aktivitása szerint
1995, 2004**



A legmagasabb egy főre jutó nettó jövedelemmel a vállalkozó háztartásfőjű háztartások rendelkeztek 2004-ben (890 ezer forint/fő/év). Az átlagos reáljövedelem viszont az alkalmazásban álló háztartásfővel rendelkező háztartásokban nőtt (43%-kal) erőteljesebben 1995-höz képest.

A nyugdíjas háztartásfőjű háztartások egy főre jutó évi nettó jövedelme (751 ezer forint) az országos átlag 96%-át érte el 2004-ben, ezen belül a saját jogú öregségi nyugdíjasoké az átlagnál 3%-kal magasabb volt, míg legalacsonyabb a saját jogú rokkant nyugdíjasoké volt. Ez utóbbiak évi 590 ezer forintos jövedelme mindössze 73%-át tette ki a saját jogú öregségi nyugdíjasokénak. Ennek oka a rokkant nyugdíjak alacsonyabb színvonala mellett a háztartás összetételében rejlik. Az öregségi nyugdíjas háztartásfőjű háztartások jellemzően egyszemélyesek vagy szintén nyugdíjas házastársukkal alkotnak háztartást, míg a rokkant nyugdíjas háztartásfőjű – a háztartásfő alacsonyabb átlagéletkorából következően – háztartásokban eltartott gyermekekről is gondoskodni kell (átlagos háztartásnagyságuk 2,34).

A munkanélküli-, illetve a gyermekgondozási ellátásban részesülő háztartásfővel rendelkező háztartások egy főre jutó éves nettó jövedelme az átlag felét, illetve 40%-át tette ki 2004-ben. Jövedelmeik nagyobb hányada származott pénzbeni társadalmi juttatásokból 2004-ben, mint 1995-ben. Miután a társadalmi juttatások növekedési üteme nem tartott lépést a munkaviszonyból, vállalkozásból származó jövedelmek növekedési ütemével, e mintegy 110 ezer háztartás a legszegényebbek közé került, illetve lemaradásuk tovább nőtt.

A különböző gazdasági aktivitású háztartásfők háztartásainak jövedelem összetétele annak forrása szerint, 1995, 2004

%

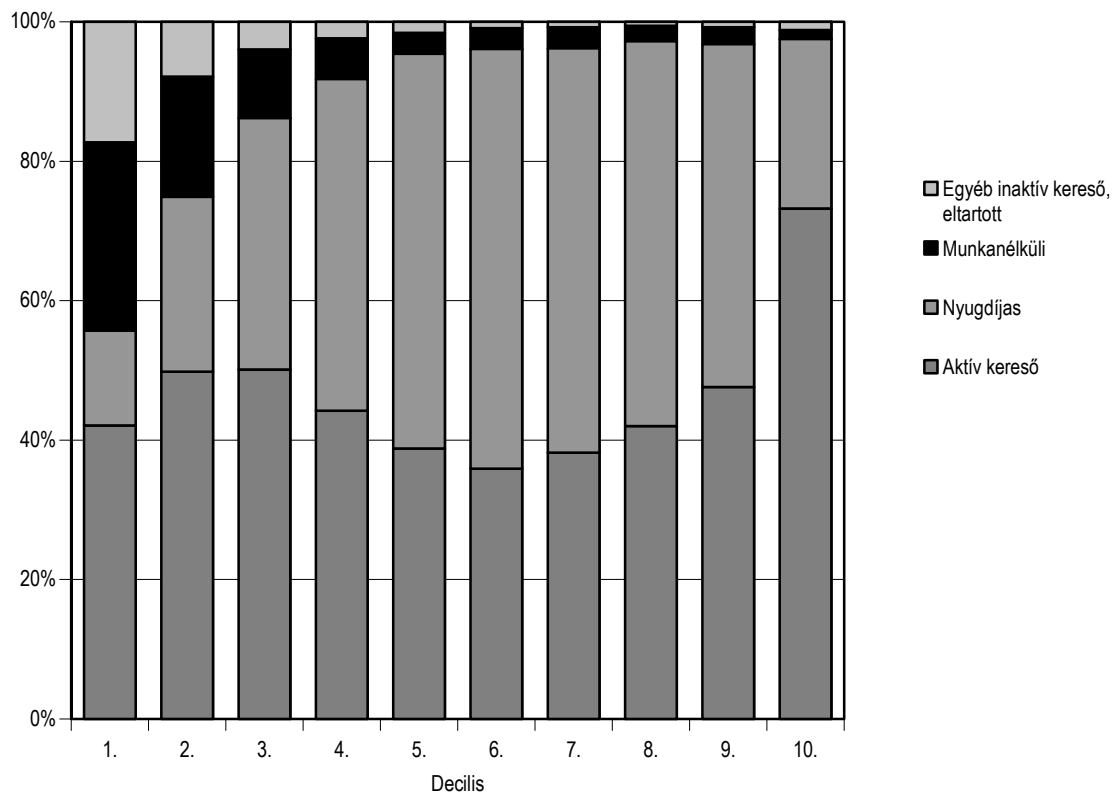
Jövedelemforrás	A háztartásfő				Összes háztartás
	aktív kereső	nyugdíjas	Munkanélküli	egyéb inaktív kereső, eltartott	
1995					
Munka (piaci) -jövedelem	85,2	34,8	58,0	42,1	69,4
Társadalmi jövedelem	13,2	65,2	38,8	45,6	29,2
Ebből:					
Nyugdíj	3,6	60,6	5,2	6,7	9,7
Munkanélküli ellátás	0,9	1,0	15,0	6,3	1,7
Gyermekkel kapcsolatos jövedelem	3,8	1,1	9,1	11,6	3,4
Egyéb jövedelem	1,6	0,0	3,2	12,3	1,4
Bruttó jövedelem összesen	100,0	100,0	100,0	100,0	100,0
Egy főre jutó éves nettó jövedelem, Ft	234 481	211 827	131 218	123 811	215 732
2004					
Munka (piaci) -jövedelem	88,5	29,2	48,9	32,3	74,3
Társadalmi jövedelem	10,6	70,2	45,2	40,4	24,5
Ebből:					
Nyugdíj	4,7	67,0	4,9	4,4	18,5
Munkanélküli ellátás	0,5	0,6	22,6	4,3	0,7
Gyermekkel kapcsolatos jövedelem	2,2	0,7	9,8	13,9	2,1
Egyéb jövedelem	0,9	0,0	5,9	27,3	1,2
Bruttó jövedelem összesen	100,0	100,0	100,0	100,0	100,0
Egy főre jutó éves nettó jövedelem, Ft	833 549	750 847	358 845	407 390	786 636

A felső jövedelmi tizedbe tartozó háztartások 76,5%-ában a háztartásfő aktív kereső, ugyanakkor az átlag alatti jövedelmi decilisekben is – kivéve az 1. decilist – az összes háztartáson belüli hányadukhoz hasonló nagyságrendben voltak találhatóak 2004-ben.

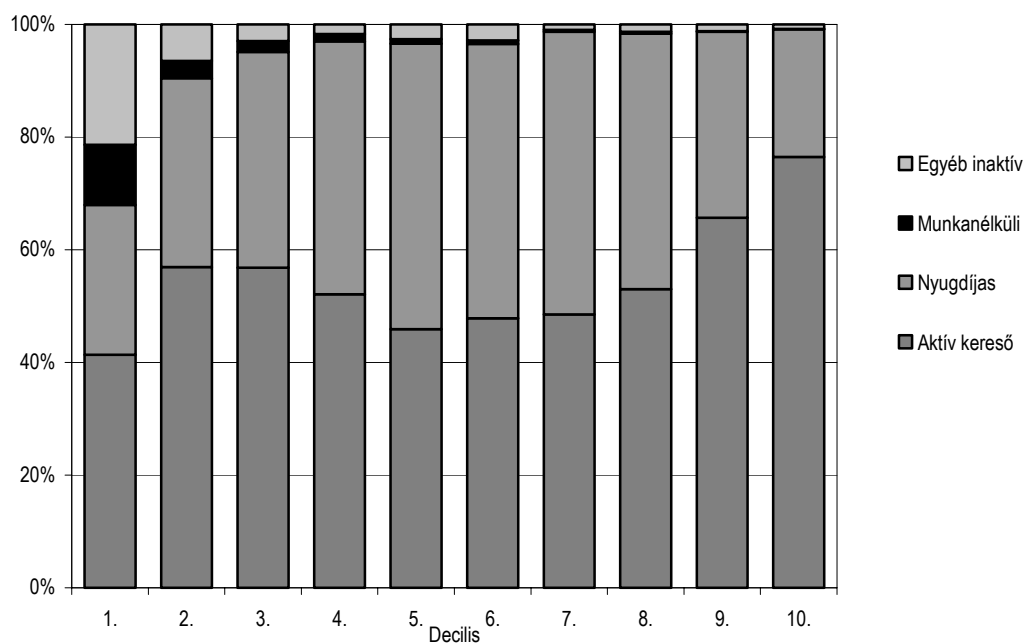
A nyugdíjas háztartásfőjű háztartások az átlag körüli jövedelem szintjén tömörülnek, ahogy az már 1995-ben is megfigyelhető volt.

A munkanélküli háztartásfőjű háztartások a legalsó jövedelmi decilisekben találhatóak. Tényleges arányuknál 3-szor, 4-szer nagyobb súllyal képviseltetik magukat az 1. és 2. decilisben. Pozitív változás 1995-höz képest, hogy számuk érdemben csökkent.

A háztartások megoszlása a háztartásfő gazdasági aktivitása szerint, 1995



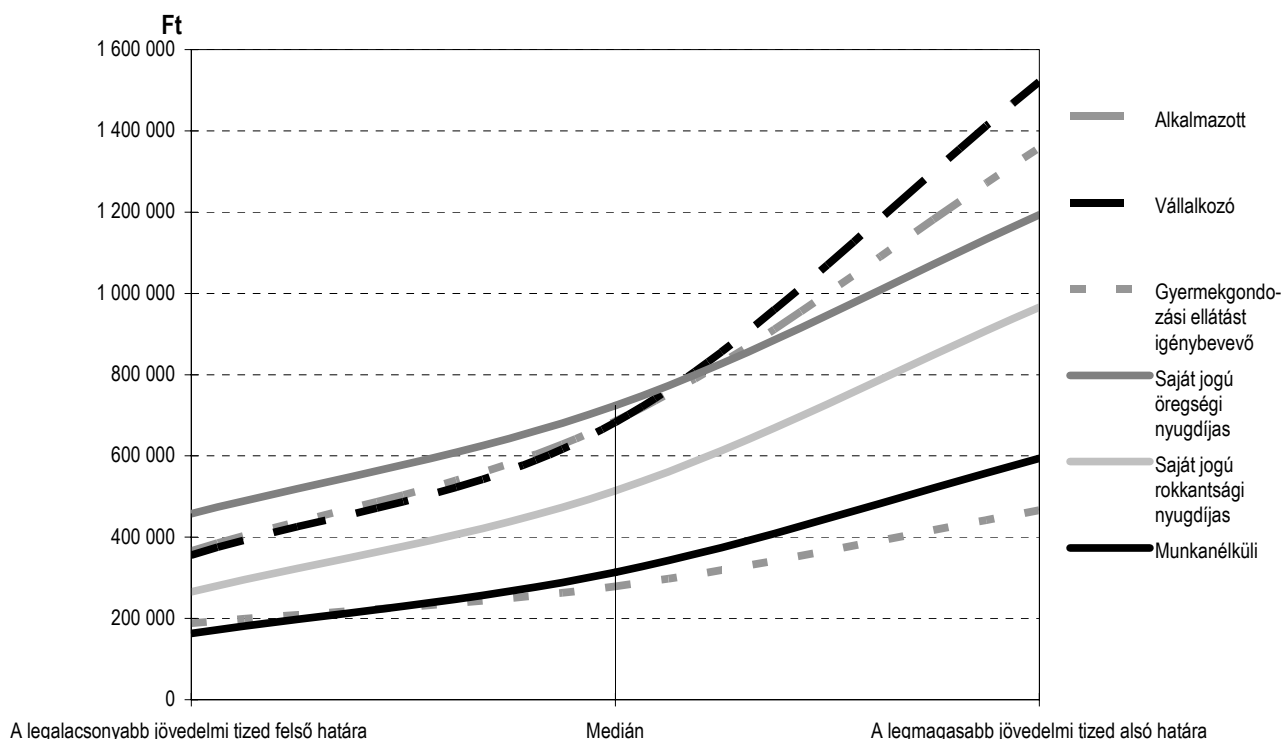
A háztartások megoszlása a háztartásfő gazdasági aktivitása szerint, 2004



Az azonos gazdasági aktivitású háztartásfőjű háztartások szerint képzett decilisek („saját decilisek”) vizsgálata azt mutatja, hogy a társadalmi jövedelemből élők esetében:

- az alsó decilis felső határa és a felső decilis alsó határa között jóval kisebb a különbség, mint az aktív keresős háztartásfőjű háztartásoknál,
- a nyugdíjas háztartásfőjű háztartások sem kezelhetők homogén csoportként. A rokkant nyugdíjassá vált háztartásfő mellett lehetnek jó piaci pozícióval rendelkező egyéb háztartástagok vagy nagyon szegény körülmények között élők. A saját jogú öregségi nyugdíjas háztartásfővel rendelkezőknél viszont, ahol már egy életpálya lezárult, a nyugdíjak közötti különbség a fő jövedelem-differenciáló tényező.
- a gyermekgondozási ellátásban vagy munkanélküli ellátásban részesülő háztartásfőjű háztartásokban a „leggazdagabbak” egy főre jutó jövedelme sem éri el egy másik csoport (pl. nyugdíjasok) legszegényebbjeinek jövedelmi színvonalát.

Az egy főre jutó nettó jövedelem alapján képzett decilisek kiemelt jövedelmi értékei a háztartásfő gazdasági aktivitása szerinti népességcsoportokban, 2004



4.2 A háztartásfő iskolai végzettségének hatása a jövedelmi különbségekre

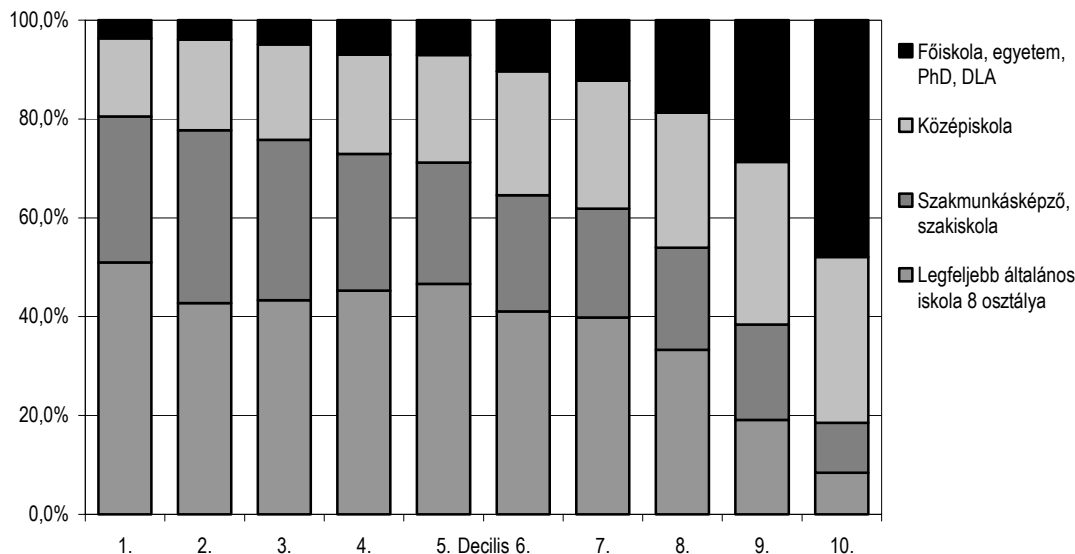
Az iskolai végzettségnek meghatározó szerepe van a jól fizető munkaerő-piaci pozíció megszerzésében és megtartásában. Ez a hatás a legutóbbi jövedelmi felvétel óta tovább erősödött. A jövedelmek szóródásának 17%-a 2004-ben ezzel volt magyarázható, szemben az 1995. évi 14% alatti értékkel.

Az egy főre jutó nettó jövedelem alapján képzett decilisek közül a legalsó decilisbe tartozó háztartások valamivel több mint felében a háztartásfő legfeljebb az általános iskola 8 osztályát végezte el, a felsőfokú végzettségű háztartásfőjű háztartások aránya pedig mindössze 4% volt. Ezzel szemben a legfelső decilisben a legfeljebb 8 osztályt végzett háztartásfőjű háztartások aránya 8%, a felsőfokú végzettségű háztartásfőjű háztartásoké pedig 48%.

Az aktív keresős háztartásfőjű háztartásokban a két szélső decilisben az átlagnál némileg alacsonyabb a csak alapfokú végzettségű háztartásfővel rendelkező háztartások aránya, a legmagasabb végzettségűek viszont néhány százalékponttal nagyobb részarányt képviselnek a 10. decilisben. Ez azt jel-

zi, hogy a legalacsonyabb iskolai végzettségűek körében a munkaerőpiacra való jutás a szegénységből való kiemelkedéshez elég ugyan, de az átlagosnál magasabb jövedelmi színvonalat nem biztosít. A szakmunkás, szakiskolai végzettséggel, illetve középfokú végzettséggel rendelkező háztartásfőjű háztartások saját súlyukkal kb. azonos arányban képviseltetik magukat a szélső jövedelmi decilisek kivételével valamennyi decilisben. Legalul ennél némileg nagyobb arányban a szakmunkás, szakiskolai végzettségű, míg felül a középfokú végzettségű háztartásfővel rendelkező háztartások találhatók.

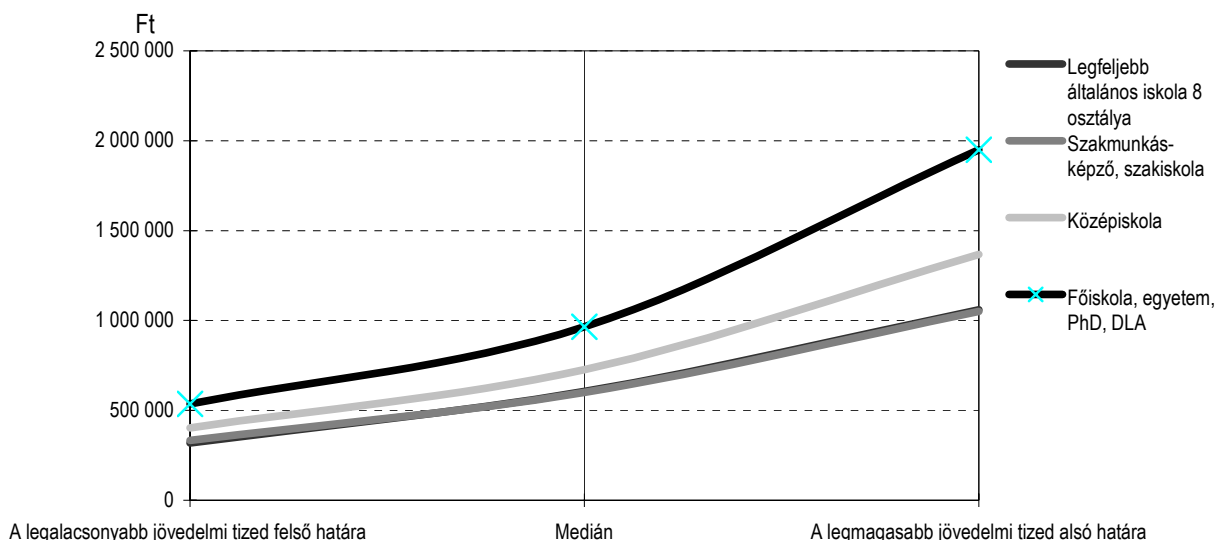
Az egy főre jutó nettó jövedelem alapján képzett decilisekbe tartozó háztartások megoszlása a háztartásfő iskolai végzettsége szerint, 2004



A felsőfokú végzettségű aktív keresős háztartásfőjű háztartások tagjainak egy főre jutó éves nettó jövedelme (2004-ben 1 millió 234 ezer forint) valamivel több mint másfélszerese volt az országos átlagnak, míg, ahol a háztartásfő iskolai végzettsége maximum 8 osztály volt, alig $\frac{3}{4}$ részét tette ki annak. A legmagasabb és legalacsonyabb végzettségűek egy főre jutó éves nettó jövedelme között átlagosan a különbség kétszeres (1995-ben még másfélszeres volt).

A háztartásfő iskolai végzettségének emelkedésével nő a háztartásaikban élők megélhetési szintje is. Az azonos iskolai végzettségűeket a saját egy főre jutó éves nettó jövedelmük szerint 10 egyenlő részre osztva sorba rendezve a legfeljebb 8 osztállyal rendelkező háztartásfőjű háztartások esetében az alsó jövedelmi tized felső határa 319 ezer forint, míg a felsőfokú végzettséggel rendelkezőknél 537 ezer forint, ami az előző csoport mediánjövedelmének 9/10-e. A különbség némileg mérséklődött 1995-höz képest, amikor a legalsó tized felső jövedelmi határa a legalacsonyabb végzettségűeknél 84 ezer, a legmagasabb végzettségűeknél pedig 151 ezer forint volt.

Az azonos iskolai végzettségű háztartásfővel rendelkező háztartások egy főre jutó nettó jövedelme alapján képzett decilisek kiemelt jövedelmi értékei, 2004



Az általános iskola 8 osztályát, vagy kevesebbet, illetve a szakmunkásképzőt és szakiskolát végzettek értékei megközelítik egymást, vizuális formában nem látható a különbség.

A háztartási összetétel módosulása és a foglalkoztatottság növekedése a szakmunkás, szakiskolai végzettséggel rendelkező háztartásfőjű háztartásokat érintette leginkább, így az egyenlőtlenség 1995-höz viszonyítva e csoportban csökkent leginkább.

Az egyes decilisekbe tartozók jövedelemből való részesedése a háztartásfő legmagasabb iskolai végzettsége szerint és az egy főre jutó nettó jövedelem¹, 2004

A háztartásfő legmagasabb iskolai végzettsége	1.	2.	3.	4.	5.	6.	7.	8.	9.	10.	Felső és alsó decilis jövedelmi hányadosa	Egy főre jutó éves nettó jövedelem, Ft
	decilisekbe tartozók részesedése, %											
Legfeljebb 8 általános	3,7	5,3	6,5	7,6	8,5	9,4	10,5	11,9	14,0	22,5	6,0	675 986
Szakmunkásképző, szakiskola	4,1	5,5	6,7	7,6	8,5	9,5	10,6	12,0	14,2	21,3	5,2	669 052
Középiskolai végzettség	3,8	5,3	6,4	7,2	8,0	9,0	10,2	11,8	14,2	24,2	6,4	857 579
Felsőfokú végzettség	3,7	5,1	6,0	6,9	7,8	8,9	10,0	11,6	14,4	25,8	7,1	1 160 368
Összesen	3,4	4,9	6,1	7,1	8,0	9,0	10,1	11,8	14,4	25,3	7,6	786 636

4.3 Az eltartott gyermekek számának szerepe a háztartások jövedelmi különbségeinek alakulásában

2005-ben Magyarországon mintegy másfél százalékkal kevesebb háztartás volt, mint 1996-ban². A születésszám csökkenése folytatódott, nőtt a fiatal házaspáros, élettársi kapcsolatban élő gyermektelen háztartások száma. A többtagú háztartások száma 20%-kal emelkedett, miközben az egy gyermekes háztartások aránya ugyanennyivel csökkent. Csökkent a két gyermekes háztartások aránya is.

¹ Az azonos iskolai végzettségűek csoportján belül.

² A háztartások összetételére a 2005, illetve 1996. évekre vonatkozó mikrocenzus szolgáltat adatot.

2005-ben a két gyermekes háztartások száma $\frac{3}{4}$ -e volt az 1996. évinek. Változatlanul 170 ezer körül maradt viszont a 3 és több gyermeket nevelők.

A gyermekes háztartások száma így közel 270 ezerrel csökkent, az összes háztartáson belüli arányuk pedig az 1996. évi 38%-ról 2005-re 31%-ra mérséklődött. Pozitív tendenciaként értelmezhető, hogy az életszínvonal emelkedésével párhuzamosan a gyermekes háztartások nagyobb hányadában volt aktív kereső 2005-ben, mint 1996-ban.

Összességében 1995-ről 2004-re mind a gyermektelen, mind a gyermekes háztartások egy főre jutó éves reáljövedelme az országos átlagnál (41%) kevésbé (39, illetve 33%-kal) emelkedett. Ezen belül azonban a gyermektelen háztartások közül az egytagúak reáljövedelme 2004-ben 30%-kal, a több tagúaké 42%-kal haladta meg az egy-, illetve többtagú háztartások 1995. évi jövedelmét. A gyermekes háztartások közül az egy, illetve két gyermekes családok reáljövedelme 35, illetve 34%-kal, a 3 és több gyermeket nevelők 38%-kal emelkedett a vizsgált időszakban.

Mérsékeltébb ütemben, de folytatódott a gyermektelen háztartások egy főre jutó jövedelmi előnyének a gyermekes háztartásokhoz képesti növekedése. Míg 1995-re 1987-hez képest a gyermekes háztartások jövedelme a gyermektelenekéhez viszonyítva 7 százalékpontot, addig 2004-re 1995-höz képest 2 százalékpontot romlott. 2004-ben az egy gyermekesek egy főre jutó éves jövedelme 80, a kétgyermekeseké 68, míg a 3 és többgyermekeseké 49%-át tette ki a gyermektelen háztartásokénak.

Az életszínvonal általános emelkedése, a foglalkoztatás bővülése növelte ugyan az aktív keresővel is rendelkező gyermekes háztartások számát, de jövedelmeik színvonala 2004-ben nagyobb mértékben maradt el az országos átlagtól, mint 1995-ben: az aktív gyermekes háztartásoké 19 százalékponttal (1995-ben 13 százalékpontos volt az elmaradás), a 133 ezer inaktív háztartásé pedig 49 százalékponttal (1995-ben még 33 százalékponttal).

A háztartások megoszlása összetétel szerint és egy főre jutó éves nettó jövedelme az országos átlag százalékában, 1995, 2004

Gyermektelen háztartások taglétszám, gyermekes háztartások gyermekszám szerint	Aktív	Inaktív	Összes	Aktív	Inaktív	Összes
	háztartások					
	aránya, %			egy főre jutó éves nettó jövedelme az országos átlag %-ában		
1995						
Gyermektelen	39,3	82,3	62,3	138,5	116,2	118,9
egytagú háztartás	12,8	38,3	26,4	186,0	122,7	129,6
többtagú háztartás	26,5	44,0	35,9	129,8	113,8	115,7
Gyermekes	60,7	17,7	37,7	86,5	66,5	85,3
1 gyermekkel	28,8	9,4	18,4	98,1	79,0	97,1
2 gyermekkel	25,8	5,4	14,9	83,5	64,6	84,3
3 és több gyermekkel	6,0	3,0	4,4	62,5	46,5	58,2
Összesen	100,0	100,0	100,0	100,0	100,0	100,0
2004						
Gyermektelen	54,9	91,0	69,0	125,4	112,8	117,5
egytagú háztartás	10,7	47,8	25,1	161,2	122,2	120,2
többtagú háztartás	44,2	43,2	43,8	122,3	108,0	116,8
Gyermekes	45,1	9,0	31,0	81,2	51,4	80,9
1 gyermekkel	22,2	3,7	15,0	94,2	62,8	93,6
2 gyermekkel	17,2	2,4	11,5	80,1	50,0	80,4
3 és több gyermekkel	5,6	2,8	4,5	58,9	44,6	57,1
Összesen	100,0	100,0	100,0	100,0	100,0	100,0

2004-ben az aktív keresős gyermekes háztartások több mint felében legalább két kereső volt. A kétkeresős háztartások egy főre jutó jövedelme 20%-kal meghaladta ugyan a gyermekes családok

átlagos egy főre jutó jövedelmét, de még így is némileg elmaradt az országos átlagtól. Ezt az átlagot a kétkeresős háztartásokon belül csak az egy eltartott gyermekről gondoskodók lépték túl (5%-kal), jövedelmeik azonban így is 10%-kal elmaradtak a gyermektelen háztartásokétól.

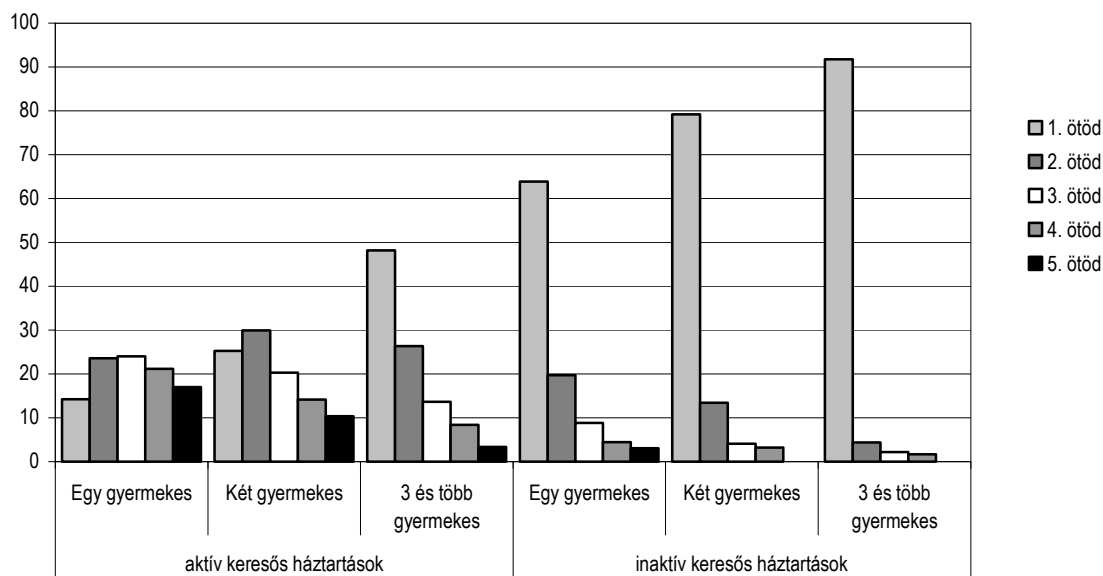
A gyermekes családok 19%-ában a szülő egyedülálló volt. E 220 ezer háztartás jövedelmi színvonala 93%-át érte el az országos átlagnak, s 13-14%-kal alacsonyabb jövedelmi színvonalon éltek, mint az azonos gyermekszámú két szülő háztartások.

Gyermekes háztartások jellemzői a háztartás aktivitása és a gyermekszám szerinti megoszlásban 2004

Gyermekes háztartások a gyermek szám szerint	Aktív gyermekes háztartások			Inaktív gyermekes háztartások	Gyermekes háztartás		
	egy	több	összesen		összesen	ebből:	
						házas páros	egyedülálló
keresővel							
Háztartások száma							
1 gyermekkel	221 032	296 596	517 628	55 364	572 992	427 308	145 684
2 gyermekkel	172 693	228 715	401 408	35 687	437 095	378 820	58 275
3 és több gyermekkel	85 606	45 459	131 065	42 059	173 124	153 427	19 697
Összesen	479 331	570 770	1 050 101	133 110	1 183 211	959 555	223 656
Személyek száma							
1 gyermekkel	671 306	1 092 380	1 763 686	160 883	1 924 569	1 507 818	416 751
2 gyermekkel	692 820	997 736	1 690 556	147 026	1 837 582	1 622 877	214 705
3 és több gyermekkel	480 521	260 846	741 367	242 293	983 660	875 128	108 532
Összesen	1 844 647	2 350 962	4 195 609	550 202	4 745 811	4 005 823	739 988
Átlagos taglétszám, fő							
1 gyermekkel	3,04	3,68	3,41	2,91	3,36	3,53	2,86
2 gyermekkel	4,01	4,36	4,21	4,12	4,20	4,28	3,68
3 és több gyermekkel	5,61	5,74	5,66	5,76	5,68	5,70	5,51
Összesen	3,85	4,12	4,00	4,13	4,01	4,17	3,31
Egy főre jutó nettó jövedelem, Ft							
1 gyermekkel	659 094	830 483	765 248	414 638	735 939	757 969	656 232
2 gyermekkel	545 278	738 117	659 088	330 218	632 775	642 683	557 887
3 és több gyermekkel	440 106	607 957	499 163	294 717	448 805	455 670	393 454
Összesen	559 302	766 593	675 455	339 269	636 479	645 221	589 157

Az aktív keresős három és több gyermekes háztartások csaknem 2/3-a a jövedelmi rangsor alsó harmadában helyezkedett el, s a gyermekszám csökkenésével arányosan nő a magasabb jövedelmi decilisekben az arányuk. 2004-ben az egy gyermekesek kb. 1/4-e a felső jövedelmi harmadba tartozott. Az inaktív egy gyermekesek 3/4-e, a két és több gyermekesek kb. 9/10-e az alsó három jövedelmi decilisbe tartozott 2004-ben. Az aktív keresős gyermektelen háztartások közül azok, ahol a háztartásban két vagy több kereső élt 2/3-a, egy keresősök közel fele a felső jövedelmi harmadba tartozott. Az inaktív gyermektelen háztartások közül azok, amelyekben nyugdíjas sem élt, több mint fele a jövedelmi szempontból legszegényebb 1/3-ba esett. A nyugdíjas taggal is rendelkező inaktív gyermektelen háztartások döntő hányada a középső jövedelmi tizedekben helyezkedett el 2004-ben.

Az aktív és inaktív gyermekes háztartások aránya a gyermekszám szerint a különböző jövedelmi ötödökben, 2004



A gyermektelen háztartások jövedelemegyenlőtlensége nagyobb, a gyermekes háztartásoké kisebb volt 2004-ben, mint 1995-ben. A munkanélküliség csökkenésével összefüggésben a gyermektelen háztartások közül a munkaerőpiacról kiszorultak, illetve a rokkant nyugdíjas háztartásfős háztartások az első decilisbe kerültek, mivel ezen jövedelmek színvonala lényegesen alacsonyabb az öregségi nyugdíjakénál. Az alsó decilisbe kerülő gyermekes háztartások jövedelmeit a gyermekekkel kapcsolatos ellátások körének bővülése növelte, melyek színvonala a szegénységből való kikerülést nem tette ugyan lehetővé, de az összjövedelemből való részesedésükön némileg javított, s ezáltal a jövedelemegyenlőtlenség csökkenése irányába hatott.

A gyermekes és gyermektelen háztartások jövedelmi részesedése az összes jövedelemből jövedelmi ötödök és az 1. és a 10. decilis szerint, valamint az egy főre jutó nettó jövedelem 1995, 2004

Gyermekszám	1. decilis	1.	2.	3.	4.	5.	10. decilis	A 10. és az 1. decilis aránya	Egy főre jutó nettó jövedelem, Ft
		ötöd							
1995									
Gyermektelen	4,1	10,0	14,2	17,0	20,9	37,9	24,5	6,0	256 544
1 gyermekes	3,7	9,1	13,8	17,4	22,0	37,7	23,5	6,4	209 511
2 gyermekes	3,7	9,0	13,5	17,0	21,7	38,8	24,6	6,6	181 870
3 és többgyermekes	4,0	9,3	13,2	16,9	21,7	38,9	24,8	6,1	125 484
2004									
Gyermektelen	3,5	8,9	13,7	17,1	22,2	38,2	24,1	7,1	923 943
1 gyermekes	3,9	9,3	14,0	17,4	21,7	37,6	23,6	6,1	735 939
2 gyermekes	4,0	9,4	14,0	17,4	21,7	37,6	24,2	6,0	632 775
3 és többgyermekes	4,4	10,0	13,9	17,2	22,4	36,4	22,1	5,1	448 805

4.4 Jövedelmi különbségek a település típusa szerint

A fővárosban élők jövedelmi színvonala és jövedelmi különbségei 2004-ben is messze meghaladták az országos átlagot. A Budapesten élők átlagos egy főre jutó nettó jövedelme az országos átlagnál 27,5%-kal volt magasabb 2004-ben, ezt követte a megyei jogú városokban, majd az egyéb városokban élők, míg az egy főre jutó jövedelem a községekben élő háztartások esetében volt a legalacsonyabb.

Az egy főre jutó éves nettó jövedelem településtípusonként az országos átlag százalékában, 1987, 1995, 2004

Megnevezés	Budapest	Magyei jogú városok	Egyéb városok	Városok összesen	Községek	Összesen
1987	113,8	99,8	94,3	100,0
1995	125,6	98,2	89,4	100,0
2004	127,5	110,9	95,2	101,0	84,8	100,0

A településtípusonkénti jövedelmi különbségek tovább növekedtek. Míg 1995-ben a fővárosban élők jövedelme 41%-kal, addig 2004-ben már 50%-kal volt magasabb, mint a községi háztartásokban élők. A községekben a legmagasabb és legalacsonyabb decilisbe tartozó háztartások jövedelme közötti eltérés 6,6-szeres, Budapesten 7,8-szeres volt 2004-ben.

2004-ben az első decilisbe tartozók átlagos jövedelme a községekben nem egészen 100 ezer Ft-tal, míg a 10. decilisbe tartozóké több mint 1 millió Ft-tal alacsonyabb volt, mint Budapesten.

A jövedelemeloszlás településtípusok szerint (a népességötödök, az 1. és a 10. decilis részesedése az összjövedelemből), 1995, 2004

Település típusa	1. tized	1.	2.	3.	4.	5.	10. tized
		ötöd					
1995							
Budapest	2,7	7,1	12,5	16,2	21,9	42,3	26,9
Vidéki város	3,4	8,5	13,5	17,4	22,1	38,5	24,3
Községek	3,7	9,2	14,3	18,3	22,7	35,5	21,7
2004							
Budapest	3,3	8,3	13,0	16,8	21,8	40,1	25,8
Vidéki város	3,5	8,5	13,4	16,9	21,7	39,6	25,4
Községek	3,6	8,7	13,7	17,5	22,2	37,9	23,6

A községi népesség 40%-a jövedelmi szempontból az alsó három decilisbe tartozott, míg a települések nagyságának növekedésével ez az arány csökken. (A fővárosiak 16%-a tartozott az 1-3. decilisbe.) A legmagasabb jövedelműek aránya Budapesten mintegy 20%-os, míg a községek népességének csak 5%-a tartozott a tizedik jövedelmi decilisbe 2004-ben.

A jövedelmek színvonalának és a jövedelemegyenlőtlenségnek okai összefüggnek:

- a háztartásszerkezettel (a községi háztartásokban arányaiban több a gyermekes, illetve a sokgyermekes család, mint a városokban),
- a háztartásban élők gazdasági aktivitásával és az egyes jövedelemforrások településtípusonkénti színvonalával.

Az egy főre jutó nettó jövedelem az országos átlag százalékában településtípusonként, a háztartásfő gazdasági aktivitása szerint, 2004

A háztartásfő gazdasági aktivitása	Budapest	Megyei jogú városok	Egyéb város	Község
Alkalmazott	127,7	109,9	95,1	84,1
Vállalkozó, segítő családtag	110,4	113,5	91,8	93,2
Gyermekellátásban részesül	136,5	122,1	102,1	90,2
Nyugdíjas	128,5	108,8	95,8	86,6
Munkanélküli	114,9	115,8	101,2	93,5
Egyéb szociális segélyben, támogatásban részesül	110,0	99,3	98,2	99,6
Egyéb	112,7	95,3	112,8	79,9
Összesen	127,5	110,9	95,2	84,8

Budapesten és a megyei jogú városokban a felsőfokú végzettségű háztartásfők aránya meghaladja az országos átlagot, a községekben annak felét sem éri el.

A felsőfokú végzettségűek jövedelme majdnem a duplája a legkevésbé kvalifikált csoportokénak bármely típusú településen is él az adott háztartás. Az azonos iskolai végzettségű háztartásfőjű háztartások jövedelme a fővárosban a legmagasabb és a település hierarchia mentén csökken.

II. A szegénység jellemzői a kilencvenes évek közepén és napjainkban
Éltető Ödön – Havasi Éva

1. Bevezető

Ez a tanulmány a 2005. évi jövedelmi felvétel alapján az 1996. évi jövedelmi felvétel adatainak felhasználásával azt kívánja meg bemutatni, hogyan alakult Magyarországon a szegénység. Vizsgálja továbbá azt is, hogy milyen változások következtek be az utóbbi évtizedben a szegénység mértékében, a szegények összetételében, a különböző lakossági csoportok szegénységi kockázatában. A szegénység vizsgálatához többféle — objektív, szubjektív, abszolút és relatív típusú — szegénység fogalmat és mutatót alkalmaz. Az egy főre jutó jövedelem mellett az OECD¹ ekvivalencia skála szerinti szegénységi küszöb alapján számított szegénységi mutatókat, megoszlásokat is vizsgál. Kitér a szegénység néhány jövedelmen kívüli jellemzőjének bemutatására is.

Mind az 1996. évi, mind a 2005. évi jövedelmi felvétel a törvényileg kötelező 2%-os mikrocenzussal egy időben, annak egy kb. 25%-os almintáján került lebonyolításra. Az 1996. évi felvétel adatai az 1995. év jövedelmeire, a 2005. évi felvétel adatai pedig a 2004. évben megszerzett jövedelmekre vonatkoznak. A két jövedelmi felvétel hasonló volt a tekintetben is, hogy imputálási és korrekciós eljárásokat is alkalmazott. Mivel a háztartások 17-18 %-át képviselő, a felvételre nem válaszoló háztartásokra és személyekre a mikrocenzusból számos, a jövedelmi helyzet szempontjából releváns információ rendelkezésünkre állt, így lehetőségünk volt ezeket felhasználva jövedelmi adatokat imputálni. Ezen kívül olyan jövedelmi tételek esetében, amelyekre rendelkezésre álltak megbízható külső, többnyire makro-statisztikai vagy független nagy mintából származó adatok, az egyébként válaszoló, de jövedelmük egy részét alábecsülő vagy elfelejtő személyek, háztartások esetében mód volt bevallott adataik korrigálására is. Az imputálási és korrekciós eljárások a két felvételben hasonlóak voltak, de az 1996-os tapasztalatokat is felhasználva, élve a mikroszimulációs keretrendszer nyújtotta tágabb lehetőségekkel, a 2005. évi jövedelmi felvétel feldolgozásánál alkalmazott módszerek már átfogóbbak, statisztikailag, közgazdaságilag megalapozottabbak voltak. Az alkalmazott módszerek részletes leírását az 1996. évi felvételről készült kiadvány módszertani része, illetve a 2005. évi felvételről kiadott módszertani kötet tartalmazza.

Bár a jövedelmi felvételek elsődleges célja a lakosságon belüli jövedelmi különbségek, a jövedelem-eloszlás, a jövedelmi egyenlőtlenség vizsgálata, ezekkel szoros összefüggésben indokolt az adatok alapján azt is bemutatni, milyen mértékű a szegénység a társadalomban, kik, milyen rétegek érintettek elsősorban a szegénység által. Mivel a 2005. évi jövedelmi felvétel mintája elég nagyszámú, 525 településre terjedt ki, a 2004. évi adatok elemzésénél mélyebben lehetett vizsgálni a szegénység terén fennálló területi, illetve településnagyság szerinti különbségeket. Ezen kívül természetesen mind a jövedelmi egyenlőtlenség, mind a szegénység tekintetében fontos információt jelentenek azok az adatok, amelyek az e területeken bekövetkezett változásokat mutatják be.

2. A jövedelmi szegénység fogalma, mérőszámai

Abszolút és relatív szegénység:

A jövedelmi szegénységet lehet egy olyan összeggel is jellemezni, amely azt az egy főre vagy egy fogyasztási egységre jutó minimális jövedelmet mutatja, amely egy adott évben szükséges egy személy legalapvetőbb szükségleteinek fedezéséhez. Ez az összeg adódhat létminimum számítások eredményeképpen, de lehet valamilyen más, többé-kevésbé hivatalosnak tekintett küszöbérték is, mint pl. a minimális öregségi nyugdíj. Legtöbbször azonban inkább valamely relatív értékkel jellemzik a szegényeket, azokat tekintve szegénynek, akik az egy főre jutó vagy az egy fogyasztási egységre jutó (ún. ekvivalens) jövedelem átlagának vagy mediánjának legfeljebb 50 vagy 60 százalékával rendelkeznek. Elemzésünkben mindkét szegénység fogalmat használjuk. Fel kell azonban hívni a figyelmet arra, hogy

¹ Az OECD1 ekvivalencia skála esetén az első személy 1,0 a további személy 0,7, a gyermek 0,5 fogyasztási egységet képvisel, ez az elemzés ezzel a fogyasztási skálával készült.

a relatív szegénységi arány és főleg a szegények összetétele erősen függ attól milyen ekvivalencia skálát alkalmazunk. Kiadványunkban a hazai viszonyoknak leginkább megfelelő OECD1 skálát használjuk, mellette pedig az egy főre jutó értékeket, mint speciális ekvivalencia skálát.

Objektív – szubjektív szegénység:

A jövedelmi szegénységet legtöbbször a megfigyelt (a háztartás tagok által bemondott) jövedelem alapján definiáljuk, ekkor *objektív* szegénységről beszélhetünk. Bizonyos lakossági felvételek esetén azonban – és ez történt mindkét szóban forgó jövedelmi felvételnél – a megkérdezett háztartások maguk is nyilatkoztak arról, mekkora összeget tartanak szükségesnek egy, az övékével azonos összetételű háztartás „nagyon szűkös megélhetéséhez”. E szubjektív összegek egy főre vagy egy fogyasztási egységre jutó súlyozott átlaga alapján definiálható a *szubjektív* szegénység.

Szegénységi küszöb (k = poverty line):

Egy jól körülhatárolt sokaság – pl. egy ország, egy régió, egy társadalmi csoport stb. – megkülönböztetett egyedeinek (pl. háztartásainak, családjainak vagy az ezekhez tartozó személyeknek) anyagi helyzetét mérő változónak (pl. egy főre jutó vagy ekvivalens jövedelem) egy többé-kevésbé szubjektív megfontolásokon alapuló rögzített értéke, amely érték alatt élőket tekintik szegényeknek.

Jelen kiadványban az 1996. és a 2005. évi jövedelmi felvételek adataiból képzett egy főre jutó évi nettó jövedelem, ill. a 2004. évi nettó ekvivalens jövedelem alapján öt olyan értéket választottunk, amely alatt élőket szegényekként definiáltuk. Ezek az alábbi értékek voltak:

k_1 = az egy főre jutó, illetve az ekvivalens jövedelmek eloszlásának 5%-os *kvantilis* értéke, azaz az alsó huszadban az egy főre jutó, illetve ekvivalens évi jövedelem maximuma. Az egy főre jutó jövedelem 5%-os kvantilis értéke nominális szinten 1995-ben 75 164 Ft, 2004-ben 206 537 Ft volt, az ekvivalens jövedelemé pedig 2004-ben 284 142 Ft volt.

k_2 = a fent említett eloszlások 10%-os *kvantilis* értéke, azaz az alsó népszerűtizedben az egy főre jutó, ill. az ekvivalens jövedelem maximuma. Ezek az értékek 1995-ben 93 147 Ft, 2004-ben 259 323 Ft, ill. 456 646 Ft voltak.

k_3 = többé-kevésbé hivatalosnak tekinthető szegénységi küszöb, ami megfelel az 1995., illetve 2004. évi öregségi nyugdíjminimum egy főre jutó, illetve a 2004. évi ekvivalens nyugdíjminimum értékének. Ezek az értékek 1995-ben 100 800 Ft, 2004-ben 278 400 Ft, illetve 359 356 Ft voltak.

k_4 = a szubjektív szegénységi küszöb, aminek egy főre jutó értéke 1995-ben 139 883 Ft, 2004-ben 496 229 Ft, ekvivalens értéke 2004-ben 620 475 Ft volt.

k_5 = relatív szegénységi küszöb, a medián ekvivalens jövedelem 60%-a, ez 2004-ben 504 259 Ft volt.

Szegénységi arány (PR = poverty rate):

Egy rögzített k szegénységi küszöb alá eső háztartások, illetve személyek aránya az összes háztartás között, illetve az össznépességben, amit %-os formában is szokás megadni. Ha tehát n az összes, p , pedig a k küszöb alá eső háztartások vagy személyek száma, akkor $PR = p/n$, illetve %-os formában

$$PR\% = p/n \cdot 100$$

Szegénységi rés (R = poverty gap):

A k szegénységi küszöb alá eső személyek egy főre jutó jövedelmének átlagos távolsága a szegénységi küszöbtől.

$$R = (\sum (k - I_{f0}(i)) / p, \text{összegzés } i = 1,2,\dots,p$$
$$R = k - \bar{x}_p,$$

ahol \bar{x}_p a k küszöb alatt élő szegények átlagos egy főre jutó jövedelme. R tehát azt méri, hogy a szegények átlagos jövedelme milyen messze van attól a küszöbtől, amely definiálja őket. Hasonlóképpen definiálható az ekvivalens jövedelemre vonatkozó szegénységi rés.

Átlagos relatív szegénységi rés (I = income gap ratio):

A szegénységi résnek a szegénységi küszöbhöz viszonyított aránya.

$$I = R/k = (k - \bar{x}_p) / k = 1 - \bar{x}_p / k,$$

illetve %-os formában:

$$I\% = R/k * 100 = (1 - \bar{x}_p / k) * 100$$

A mutató a szegénység intenzitását méri. Felső korlátja 1, alsó korlátja 0. Az 1 értéket akkor veszi fel, ha a küszöb alatt élők jövedelme 0. A 0 értéket pedig akkor veszi fel, ha a szegények között teljes a jövedelemegyenlőség, azaz valamennyi küszöb alatt élő személy azonos, mégpedig a küszöbvel megegyező jövedelemmel rendelkezik. E két szélső eset reális társadalmakban nem fordul elő. Azt lehet mondani, hogy minél közelebb van I értéke 1-hez, annál „mélyebb” szegénységben élnek a k által definiált szegények, átlagos jövedelmük annál messzebb esik a küszöbértéktől, és minél közelebb van 0-hoz annál kisebb a távolságuk k-tól, így szegénységük kevésbé mély.

A szegénységi küszöb alá esés kockázatának mérőszáma (Q = risk)

Ezt a viszonyszámot a szegények átlagostól eltérő társadalmi-gazdasági struktúrájának a vizsgálatára alkalmazzák.

Tegyük fel, hogy valamilyen ismérv szerint képzett A kategória szerepét kívánjuk megvizsgálni a szegények körében. Jelölje q_p a k szegénységi küszöb alá esők körében, q pedig a teljes sokaságban az A kategóriához tartozók arányát. A szegénységi küszöb alá esés kockázatát a

$$Q(A) = q_p/q$$

arányal szokás jellemezni. Q nem értelmezhető, ha $q=0$, azaz ha a vizsgált sokaság egyetlen tagja sem tartozik az A kategóriához. Ha $q_p=0$, azaz a küszöb alatt élők között nincs A kategóriához tartozó egyén, akkor Q is 0. Ha Q értéke kisebb 1-nél, az azt jelzi, hogy az adott csoportban az átlagosnál kisebb a szegénység kockázata, míg 1-nél nagyobb Q érték arra utal, hogy az A kategóriában az átlagosnál nagyobb a szegények közé kerülés esélye. Q értéke annál nagyobb, minél többen tartoznak a k küszöb alatt élők közül az A kategóriához, ugyanakkor minél kisebb az A kategória súlya a teljes sokaságban. Az általunk vizsgált esetekben Q értéke 0 és 7 közé esett.

3. A szegénység főbb jellemzői 1996-ban és 2004-ben

Az 1996-ra publikált szegénységi adatok egy főre jutó jövedelem alapján kerültek kiszámításra, ebben az összehasonlító fejezetben ezért mi is ezt fogjuk használni. A 2004-re vonatkozó helyzetelemzés során azonban áttérünk majd az OECD1 szerinti fogyasztási egység alapú számításra, mivel az egyes társadalmi rétegek jövedelmi helyzetének, szegénységi jellemzőinek összehasonlítására ezt tartjuk alkalmasabbnak. Az egy főre jutó jövedelem alapján történő elemzés előnye viszont a könnyebb értelmezhetőség és a korábbi évekkal és más adatforrásokkal való tágabb összehasonlítás lehetősége. 1995-ben a háztartások 8,7%-ának jövedelme az akkori öregségi nyugdíjminimum szintje alatt maradt. Ez a jövedelemösszeg magasabb volt, mint az alsó huszad, illetve tized küszöbszintje, de kisebb, mint a relatív és szubjektív szegénységi küszöbszint. A mediánjövedelem 60%-a alatti jövedelemből élt a háztartások 11,6 és a lakosság 16,1%-a. Őket neveztük relatív jövedelmi szegényeknek. Szubjektív szegények közé tartozott a háztartások egyötöde (20,9%) és a személyek 27,7%-a. Azokat soroltuk a szubjektív szegények körébe, akiknek a lakosság véleménye alapján számolt minimális megélhetéshez szükségesnek tartott egy főre jutó jövedelemnél kevesebből kellett megélnie.

A szegények száma és aránya, 1995, 2004 (egy főre jutó jövedelem alapján számolva)

Megnevezés	Alsó		Öregségi nyugdíj-minimum alatt	Relatív	Szubjektív	Összes háztartás
	huszad	tized		szegénységi küszöb alatt		
1995						
Háztartások száma	133 240	273 242	335 779	448 846	808 175	3 870 591
Háztartások aránya, %	3,4	7,1	8,7	11,6	20,9	100,0
Háztartások átlagos taglétszáma	3,80	3,70	3,66	3,90	3,47	2,61
Személyek száma	505 889	1 011 207	1 229 398	1 626 395	2 804 725	10 120 927
Személyek aránya, %	5,0	10,0	12,1	16,1	27,7	100,0
2004						
Háztartások száma	143 639	289 854	141 049	478 432	824 122	3 810 748
Háztartások aránya, %	3,8	7,6	3,7	12,6	21,6	100,0
Háztartások átlagos taglétszáma	3,46	3,43	3,47	3,39	3,26	2,61
Személyek száma	497 132	993 206	489 138	1 622 491	2 684 208	9 935 770
Személyek aránya, %	5,0	10,0	4,9	16,3	27,0	100,0

2004-ben, mivel az öregségi nyugdíjminimum összege nem tartott lépést az általános jövedelemszint emelkedéssel, a legalacsonyabb szegénységi küszöb éppen ez az egyébként segélyezési küszöbszintnek is nevezett szint volt. Ezt még az alsó jövedelmi huszad küszöbértéke is meghaladta. A háztartások 3,7%-a, s a lakosság 4,9%-a tartozott ebbe a szegénységi csoportba. A relatív jövedelmi szegények száma és aránya közel azonos volt a két vizsgált évben (16,1 és 16,3%), de 2004-ben, a szegénységben élők átlagosan kisebb háztartásnagysága miatt egy százalékponttal több háztartás volt szegény (11,6, illetve 12,6%). A szubjektív szegények számarányánál a relatív szegényekhez hasonló tendencia figyelhető meg. 1995-höz viszonyítva közel ugyanannyi személy, de némileg több háztartás volt szegény 2004-ben.

A lakosság jövedelme a vizsgált két időpont között nominál értékben 3,6-szeresére növekedett. A szegénységi küszöbértékek az öregségi nyugdíjminimum kivételével, mely mindössze 2,8-szeres növekedést mutatott, hasonló mértékben változtak. A legszegényebb alsó huszadban az átlagosnál némileg nagyobb volt a jövedelemnövekedés dinamikája, míg a szubjektív küszöb esetében egy kicsit kisebb, de az eltérés mindössze egy százalékpont.

**A szegénységi küszöb nagysága és a szegények főbb jövedelmi jellemzői, 1995, 2004
(egy főre jutó jövedelem alapján számolva)**

Megnevezés	Alsó		Öregségi nyugdíj-minimum alatt	Relatív	Szubjektív	Összes háztartás
	huszad	tized		szegénységi küszöb alatt		
1995						
Éves jövedelem:						
egy háztartásra jutó nagysága, Ft	222 507	264 479	278 265	302 295	351 868	564 102
egy főre jutó nagysága, Ft	58 603	71 466	76 001	83 482	101 390	215 732
egy főre jutó az országos %-ában	27,2	33,1	35,2	38,7	47,0	100,0
Szegénységi küszöb:						
értéke, Ft/fő	75 164	93 147	100 800	111 855	139 883	-
nagysága az egy főre jutó nettó jövedelem arányában, %	34,8	43,2	46,7	51,8	64,8	-
nagysága az egy főre jutó mediánjövedelem arányában, %	48,7	59,4	63,2	69,4	84,3	-
Relatív szegénységi rés, %	22,0	23,3	24,6	27,5	27,5	-
2004						
Éves jövedelem:						
egy háztartásra jutó nagysága, Ft	750 993	904 362	748 972	1 029 683	1 176 479	2 050 998
egy főre jutó nagysága, Ft	216 988	263 926	215 975	303 628	361 210	786 636
egy főre jutó az országos %-ában	24,4	30,6	24,2	35,6	43,0	100,0
Szegénységi küszöb:						
Értéke, Ft/fő	279 378	335 230	278 400	399 357	496 421	-
nagysága az egy főre jutó nettó jövedelem arányában, %	35,5	42,6	35,4	50,8	63,1	-
nagysága az egy főre jutó mediánjövedelem arányában, %	42,0	50,4	41,8	60,0	74,6	-
Relatív szegénységi rés, %	22,3	21,2	22,4	24,0	27,2	-

A szegények jellemzői, a szegénységi kockázatok eltérései 1995-ben és 2004-ben

1995 és 2004 között a háztartások átlagos taglétszáma nem változott, ugyanakkor a szegény háztartásokban élők átlagos száma — minden egyes szegénységi küszöb esetében — némileg csökkent. Az átlagos taglétszám azonban elrejti a szegények azon sajátosságát, hogy többségükben nem „átlagos” méretű, hanem annál nagyobb, illetve kisebb háztartásokban élnek. A hat- és többtagú háztartásokban élő személyek szegénységi kockázata saját népességen belüli súlyarányukat messze meghaladja. 1995-ben az alsó jövedelmi huszadba kerülésük valószínűsége 4,2-szeres, 2004-ben 3,9-szeres volt. Az öregségi nyugdíjminimum alatt élés kockázata országos részesedésük 3,1-szerese volt 1995-ben és 3,9-szerese 2004-ben.

A személyek szegénységi kockázata a háztartások taglétszáma szerint, 1995, 2004

Taglétszám	Alsó		Öregségi nyugdíjminimum alatt	Szubjektív szegénységi küszöb alatt	Összes háztartás
	huszad	tized			
1995					
Egytagú háztartás	0,34	0,30	0,31	0,34	1,00
2 tagú háztartás	0,33	0,35	0,37	0,45	1,00
3 tagú háztartás	0,69	0,78	0,75	0,83	1,00
4 tagú háztartás	0,91	1,03	1,05	1,19	1,00
5 tagú háztartás	1,62	1,71	1,76	1,65	1,00
6 és többtagú háztartás	4,19	3,27	3,11	2,23	1,00
2004					
Egytagú háztartás	0,73	0,60	0,73	0,52	1,00
2 tagú háztartás	0,34	0,41	0,34	0,58	1,00
3 tagú háztartás	0,58	0,63	0,58	0,77	1,00
4 tagú háztartás	0,89	1,02	0,89	1,07	1,00
5 tagú háztartás	1,63	1,65	1,63	1,62	1,00
6 és többtagú háztartás	3,89	3,20	3,88	2,27	1,00

A szegénységi helyzet szorosan összefügg a keresők és az eltartottak számával. Minél kevesebb a kereső és minél több az eltartott, általában annál nagyobb a szegénység esélye. A kereső és eltartási kötelezettség nélküli háztartásokban élő, zömükben nyugdíjasok szegénységi kockázata átlag alatti.

A két időpontra vonatkozó szegénységi kockázatok alapján világosan kimutatható, hogy a magas taglétszám szegénységben játszott szerepe napjainkban valamivel kisebb, mint a kilencvenes évek közepén. A kereső nélküli háztartásokban élők szegénységi kockázata 2004-ben 1995-höz képest nőtt. A szegénységben döntően az játszik szerepet, hogy van-e kereső tagja a háztartásnak.

A személyek szegénységi kockázata háztartásuk keresőinek száma szerint, 1995, 2004

Keresők száma	Alsó		Öregségi nyugdíjminimum alatt	Szubjektív szegénységi küszöb alatt	Összes háztartás
	huszad	tized			
1995					
Nincs kereső	1,76	1,49	1,41	1,11	1,00
Egy kereső	1,10	1,29	1,30	1,33	1,00
Két kereső	0,29	0,37	0,43	0,64	1,00
Három és több kereső	0,28	0,24	0,27	0,51	1,00
2004					
Nincs kereső	2,43	1,85	2,42	1,29	1,00
Egy kereső	0,92	1,28	0,92	1,38	1,00
Két kereső	0,17	0,27	0,18	0,57	1,00
Három és több kereső	0,10	0,15	0,10	0,38	1,00

A munkanélküliség kiemelt szegénységet valószínűsítő tényező, sőt szerepe 1995-höz képest erőteljesen növekedett. A munkanélküli járadék folyósítása 1995 óta több megszorításon ment keresztül, csökkent a folyósítási idő, sőt a járadék összege is. A jövedelempótló támogatás csak a legszegényebbeknek jelent kiegészítő jövedelmet és összege is nagyon alacsony. Az alsó jövedelmi huszadba kerülés valószínűsége azok esetében, akik olyan háztartásban élnek, ahol van munkanélküli családtag 1995-ben 2,6-szeres volt, 2004-ben már 3,6-szeres.

A személyek szegénységi kockázata a háztartásuk munkanélküliségben való érintettsége szerint, 1995, 2004

Munkanélküliség megléte	Alsó		Öregségi nyugdíjminimum alatt	Szubjektív szegénységi küszöb alatt	Összes háztartás
	huszad	tized			
1995					
Nincs munkanélküli	0,67	0,70	0,71	0,80	1,00
Van munkanélküli	2,55	2,40	2,34	1,95	1,00
2004					
Nincs munkanélküli	0,66	0,73	0,67	0,85	1,00
Van munkanélküli	3,59	3,08	3,54	2,14	1,00

A gyermekek száma erőteljesen befolyásolja a háztartások megélhetési színvonalát. Ha nincs gyermek, akkor ez általában azt jelenti, hogy a családtagok már idősebbek, a gyermekek elhagyták a szülői házat. A gyermek nélküli háztartások szegénységi kockázata kicsi, de magasabb volt 2004-ben, mint 1995-ben (1995-ben saját súlyarányuk negyede, 2004-ben közel fele). A szegénység szempontjából egyértelmű választóvonalat a három- és több eltartott gyermek jelenti. Azok, akik ilyen háztartásban élnek több mint négyszeres valószínűséggel kerülnek az alsó jövedelmi huszadba, közel négyszeres valószínűséggel a népesség legalacsonyabb jövedelmű tíz százalékába.

A személyek szegénységi kockázata a háztartásban élő 20 éven aluli eltartottak száma szerint 1995, 2004

20 éven aluli eltartottak száma	Alsó		Öregségi nyugdíjminimum alatt	Szubjektív szegénységi küszöb alatt	Összes háztartás
	huszad	tized			
1995					
Nincs eltartott	0,25	0,26	0,28	0,40	1,00
Egy eltartott	0,72	0,86	0,85	1,00	1,00
Két eltartott	1,26	1,35	1,40	1,49	1,00
Három és több eltartott	4,56	3,94	3,74	2,60	1,00
2004					
Nincs eltartott	0,40	0,42	0,40	0,53	1,00
Egy eltartott	0,75	0,81	0,75	1,05	1,00
Két eltartott	1,46	1,59	1,48	1,59	1,00
Három és több eltartott	4,26	3,79	4,23	2,61	1,00

A kedvezőbb munkaerő-piaci pozíció csökkenti a szegénység kockázatát. A képzetlen, alacsonyan iskolázott rétegek munkaerő-piaci pozíciója tartósan kedvezőtlen. A legfeljebb általános iskolát végzett háztartásfőjű háztartásokban élők szegénységi kockázata a vizsgált időszakban erőteljesen növekedett. Az alsó jövedelmi huszadba tartozás esélye 1995-ben közel másfélszeres, 2004-ben több mint kétszeres volt. A felsőfokú végzettség, még magasabb gyermekszám mellett is, nagy valószínűséggel garancia a szegénység elkerülésére. Ez így volt a kilencvenes évek közepén és napjainkban is.

**A személyek szegénységi kockázata a háztartásfő iskolai végzettsége szerint
1995, 2004**

Iskolai végzettség	Alsó		Öregségi nyugdíj-minimum alatt	Szubjektív szegénységi küszöb alatt	Összes háztartás
	huszad	tized			
1995					
8 általános vagy alacsonyabb	1,44	1,35	1,31	1,12	1,00
Szaktanulmányok, szakiskola	1,06	1,16	1,21	1,35	1,00
Középiskolai végzettség	0,62	0,69	0,70	0,82	1,00
Főiskola, egyetem	0,18	0,17	0,18	0,30	1,00
2004					
8 általános vagy alacsonyabb	2,15	1,79	2,15	1,28	1,00
Szaktanulmányok, szakiskola	0,78	1,06	0,78	1,37	1,00
Középiskolai végzettség	0,39	0,50	0,40	0,72	1,00
Főiskola, egyetem	0,15	0,16	0,15	0,26	1,00

A rendszerváltást követő időszak, a piacgazdaságra történő átállással, a gazdasági szerkezetváltással a képzettség megélhetésben játszott szerepét növelte. Részben azért, hogy megnehezítette a szak-képzettséggel nem rendelkezők munkavállalását, részben pedig azért, hogy növelte a képzettségtől függő kereseti különbségeket.

1995-höz képest a háztartásfők életkora, és általában az életkor megélhetésben játszott szerepe tovább csökkent. Az aktív korúak esetében a munkában töltött évek száma elvesztette korábbi jelentőségét. A korábbi időszak teljes foglalkoztatottságának köszönhetően az idősebb korosztályok nyugdíja elégséges a szerény megélhetéshez. Így az életkor önmagában nem szegénységet valószínűsítő tényező. Mivel a fiatalabb háztartásfőjű háztartások eltartási kötelezettsége általában nagyobb, mint az idősebb háztartásfőjű háztartásoké, s munkalehetőség híján a szociális juttatások „hézagossága” és alacsony szintje nem jelent olyan anyagi biztonságot, mint az idősebbek esetében a nyugdíj, nagyobb valószínűséggel az aktív korú háztartásfővel rendelkező családok tagjai szegények. Továbbra is a 30 év alatti háztartásfővel rendelkező családok szegénységi kockázata a legnagyobb, de 1995-ről 2004-re növekedett a gyermeket nevelő középkorú szülőkkel rendelkező háztartások (fiatalokból és középkorúakból álló háztartások) szegénységi kockázata is.

A személyek szegénységi kockázata a háztartásfő korcsoportja szerint, 1995, 2004

Háztartásfő korcsoportja	Alsó		Öregségi nyugdíj- minimum alatt	Szubjektív szegénységi küszöb alatt	Összes háztartás
	huszad	tized			
1995					
30 év alatti	2,21	2,07	1,97	1,54	1,00
30–49 éves	1,30	1,29	1,30	1,28	1,00
50–59 éves	0,42	0,50	0,51	0,65	1,00
60–69 éves	0,15	0,16	0,16	0,35	1,00
70 éves vagy idősebb	0,09	0,11	0,12	0,27	1,00
2004					
30 év alatti	2,53	2,17	2,49	1,52	1,00
30–49 éves	1,26	1,29	1,27	1,28	1,00
50–59 éves	0,59	0,59	0,58	0,62	1,00
60–69 éves	0,26	0,37	0,26	0,59	1,00
70 éves vagy idősebb	0,22	0,26	0,20	0,51	1,00

A személyek szegénységi kockázata a háztartástagok kora szerint, 1995, 2004

Háztartástagok kora	Alsó		Öregségi nyugdíj- minimum alatt	Szubjektív szegénységi küszöb alatt	Összes háztartás
	huszad	tized			
1995					
Csak fiatal	2,29	2,26	2,13	1,61	1,00
Csak középkorú	0,37	0,36	0,40	0,49	1,00
Csak idős	0,06	0,04	0,05	0,16	1,00
Fiatal és középkorú	1,37	1,35	1,34	1,29	1,00
Fiatal és idős	0,69	0,63	0,63	0,94	1,00
Középkorú és idős	0,08	0,17	0,17	0,36	1,00
Mindhárom generáció	0,31	0,47	0,57	0,88	1,00
2004					
Csak fiatal	2,20	1,77	2,09	1,30	1,00
Csak középkorú	0,56	0,55	0,57	0,56	1,00
Csak idős	0,17	0,19	0,16	0,43	1,00
Fiatal és középkorú	1,45	1,38	1,46	1,29	1,00
Fiatal és idős	0,77	0,92	0,77	0,92	1,00
Középkorú és idős	0,27	0,39	0,26	0,56	1,00
Mindhárom generáció	0,53	0,86	0,54	1,00	1,00

A területi különbségek szegénységben játszott szerepe tovább erősödött. Önmagában a lakóhelyből adódóan a kevésbé fejlett, korlátozott munkalehetőséget biztosító területeken élők növekvő hátrányban vannak, de a területi szegregáció is tovább erősödött. A képzetlen, szegényebb lakosság bennrekedett a hátrányos helyzetű településeken tovább rontva az ott élők helyzetét. Az ezer fő alatti településeken élőknek a népesség legszegényebb öt-tíz százalékába tartozásának kockázata 1995-ben még 1 alatt volt, 2004-ben már össznépességen belüli részarányuk duplája. Budapesten a szegénységi kockázatok erőteljesen csökkentek (0,5 körüliek), míg a települési hierarchia mentén lefelé haladva növekvő tendenciát mutatnak.

A személyek szegénységi kockázat a település mérete szerint, 1995, 2004

Település mérete	Alsó		Öregségi nyugdíj-minimum alatt	Szubjektív szegénységi küszöb alatt	Összes háztartás
	huszad	tized			
1995					
Budapest	0,91	0,88	0,87	0,71	1,00
Nagyvárosok (50 ezer fő felett)	0,81	0,75	0,80	0,85	1,00
1 000–50 000 fős települések	1,15	1,15	1,13	1,14	1,00
Kisközségek (1 ezer fő alatt)	0,89	1,01	1,01	1,10	1,00
2004					
Budapest	0,40	0,43	0,40	0,53	1,00
Nagyvárosok (50 ezer fő felett)	0,53	0,61	0,51	0,75	1,00
1 000–50 000 fős települések	1,23	1,21	1,23	1,17	1,00
Kisközségek (1 ezer fő alatt)	1,92	1,79	1,93	1,51	1,00

A relatív jövedelmi szegények megoszlása a település típusa szerint és számuk, 1995, 2004

Megnevezés	Relatív jövedelmi szegények aránya és száma	
	1995	2004
Budapest	15,0	8,6
Többi város	44,8	44,8
Községek	40,2	46,6
Összesen	100,0	100,0
Számuk, fő	1 626 395	1 622 491

A Borsod-Abaúj-Zemplén, Hajdú-Bihar és Szabolcs-Szatmár-Bereg megyében élők szegénységi kockázata kiemelkedően magas volt 1995-ben és 2004-ben is, az utóbbi kettőé még némi emelkedést is mutatott 2004-re. Baranya megye, – elsősorban aprófalvas települései következtében – valamint Somogy megye az átlag körüli értékről 2004-re saját népességén belüli részesedésüket messze meghaladó szegénységi kockázatúvá váltak: a Baranyában élők esetében a RISK-mutató 1,32, a Somogyban élők esetében 1,58 volt 2004-ben.

4. A szegények száma és összetétele 2004-ben ekvivalens jövedelem alapján

A lakosság jövedelmi helyzetét, a jövedelmi különbségek mértékét legtöbbször az egy főre jutó jövedelem alapján szokták jellemezni, mivel ez a mutató elég plauzibilis, könnyen értelmezhető. Az előzőekben mi is e jövedelmi mutató alapján hasonlítottuk össze az 1995. és 2004. évi jövedelmi helyzetet, a jövedelmi különbségeket. Hátránya viszont az egy főre jutó jövedelemnek, hogy nem eléggé reálisan jellemzi a különböző nagyságú és összetételű háztartások jövedelmi helyzetét, a közöttük fennálló életszínvonalbeli különbségeket. A kiadások jelentős része – különösen a lakásfenntartással kapcsolatos kiadások – ugyanis nem nő arányosan a taglétszám növekedésével, hanem annál csak kisebb mértékben. Az is közzismert, hogy a különböző korú és aktivitású személyek szükséglete nem egyforma, a különböző korú gyermekek eltartása többnyire kevesebbe kerül, mint egy gazdaságilag aktív személy létfenntartása. Ezért már régi törekvése a jövedelmek eloszlásával foglalkozó közgazdászoknak egy olyan *ekvivalencia skála* kidolgozása, amely a háztartás egy felnőtt referencia személyéhez viszonyítva fejezi ki a többi személy szükségleteit. Míg azonban abban a többség egyetért, hogy az egy főre jutó jövedelem

nem optimális mutató egy háztartás jövedelmi helyzetének jellemzésére, abban már nincs egyetértés, milyennek kell lennie egy optimális ekvivalencia skálának. Véleményünk szerint elvileg sem létezik egy időben és térben állandó ekvivalencia skála, ennek ugyanis az adott ország adott időpontban fennálló viszonyait kell tükröznie. Bár a kilencvenes években kidolgozásra került egy „magyar” skála, ez alig különbözik a széles körben alkalmazott ún. OECD1 skálától, így további elemzésünket ez utóbbi ekvivalencia skálára alapozzuk. E skálánál a háztartás első felnőtt tagja 1 értéket kap, a további felnőttek 0,7 értéket, a (16 évesnél fiatalabb) gyermekek pedig 0,5 értéket. Szegényeknek pedig többnyire azokat tekintjük, akiknek ekvivalens jövedelme az ekvivalens mediánjövedelem 60%-a alatt van. E mellett természetesen utalni fogunk az öregségi nyugdíjminimumon és a szubjektív szegénységi küszöbön alapuló szegénységi mutatókra is, valamint az ekvivalens jövedelem eloszlásának alsó huszadába, illetve tizedébe eső háztartások jellemzőire. Mivel az egytagú háztartásokat kivéve egy háztartás ekvivalens jövedelme mindig magasabb, mint egy főre jutó jövedelme, az ekvivalens jövedelmen alapuló szegénységi küszöbök, valamint az eloszlások kvantilisei is általában magasabbak, mint az egy főre jutó jövedelem alapján számolt értékek. Ennek megfelelően mind a háztartásokra, mind a személyekre vonatkozó szegénységi ráták is általában nagyobbak, ha azokat az ekvivalens, mintha az egy főre jutó jövedelem alapján számoljuk.

A fentiekben értelmezett relatív szegénységi küszöb 2004-ben évi 504 259 Ft volt, e küszöb alatt élt a háztartások 12,7, a népesség 13,9 százaléka.

Főbb szegénységi mutatók különböző szegénységi küszöbök szerint, 2004

Szegénységi mutatók	Alsó		Öregségi nyugdíj minimum alatt	Relatív	Szubjektív
	huszad	tized		szegénységi küszöb alatt	
Szegénységi küszöb értéke, Ft	279 378	335 230	278 400	339 357	496 421
E küszöb alatt élő					
- háztartások aránya, %	3,8	7,6	3,7	12,6	21,6
- személyek aránya, %	5,0	10,0	4,9	16,3	27,0
Egy főre jutó jövedelem alapján számított szegénységi küszöb					
- háztartások átlagos taglétszáma	3,46	3,43	3,47	3,39	3,26
- a relatív szegénységi rés, %	22,3	21,2	22,4	24,0	27,2
Egy fogyasztási egységre jutó jövedelem alapján számított szegénységi küszöb					
Szegénységi küszöb értéke, Ft	381 979	456 646	359 356	504 259	621 161
E küszöb alatt élő					
- háztartások aránya, %	5,0	9,4	4,1	12,7	23,0
- személyek aránya, %	5,0	10,0	4,1	13,9	24,5
- háztartások átlagos taglétszáma	2,62	2,79	2,59	2,85	2,77
- relatív szegénységi rés, %	22,2	21,0	22,2	21,8	24,6

Mind az egy főre, mind az egy fogyasztási egységre jutó jövedelemeloszlás 5%-os kvantilise nagyobb, mint az öregségi nyugdíjminimum alapján számított szegénységi küszöb, azaz ez utóbbi – a reáljövedelmek növekedését el nem érő emelése, illetve szinten tartása miatt – olyan alacsony volt 2004-ben, hogy mind a háztartások, mind a személyek több, mint 95%-ának jövedelme meghaladta e szegénységi küszöböt.

Országosan a háztartások 19, illetve 20%-a él a fővárosban, illetve nagyvárosokban. A szegények körében ezek az arányok csak 10, illetve 15%. Ezzel szemben az országos 7%-nál a szegények jóval nagyobb aránya, 12%-a lakik ezer főnél kevesebb lakosú kisközségekben és az országos 54%-ot jelentősen meghaladó arányban (64%) él ezer-ötvenezer fős településeken. Ennek megfelelően az utóbbi két

település nagyságkategóriában élőkénél az átlagosnál 70, illetve 20%-kal nagyobb az esélyük arra, hogy a szegények közé kerüljenek. A régiók közül Közép-Magyarországon, Közép-és Dél-Dunántúlon az átlagosnál kisebb, a többi régióban nagyobb a szegénnyé válás kockázata. A legmagasabb ez Észak-Alföldön, ahol 45%-kal haladja meg az országos átlagot.

A háztartás jellemzői szerint vizsgálva az adatokat különösen a 20 év alatti eltartott gyermekek száma, a taglétszám, a munkanélküliségben való érintettség és a háztartásfő iskolai végzettsége differenciálja a szegénységi arányokat, illetve a szegények közé jutás kockázatát. Míg országosan csak a háztartások 10,4%-ában van kettő és 4%-ában három vagy több 20 éven aluli gyerek, a szegények között ezek az arányok 15, illetve 11%, ennek megfelelően a nagycsaládosok az átlagosnál másfélszer, ill. 2,7-szeresen nagyobb eséllyel kerülnek a szegények közé. Figyelemreméltó továbbá az a tény, hogy minden olyan háztartásnak, ahol egyáltalán van 20 éven aluli gyermek, már az átlagosnál nagyobb esélye van arra, hogy a szegények közé kerüljön. Még nagyobb különbségek mutatkoznak, ha nem a háztartások, hanem a bennük élő személyek arányát tekintjük. Míg országosan a háztartások kevesebb, mint 15%-ában van kettő vagy több gyermek, a szegény háztartások 26%-ában és e háztartásokban élők teszik ki a szegények 46%-át. A kétgyermekes háztartásokban élők szegénységi kockázata 1,3-szerese, a három- és többgyermekes háztartásokban élőké pedig 2,6-szerese az átlagosnak.

Hasonló a helyzet a nagy létszámú háztartások tekintetében. Az öttagú háztartások aránya országosan 6,2%, a szegények között 9,6%, a hat- és többtagúaké pedig 3, illetve 6,8%, de ezekben él a szegények 17–17%-a. Ha a taglétszám nagyobb háromnál, már nagyobb a szegénység kockázata az átlagosnál, de a hat és többtagú háztartások esetén ez a kockázat már 2,2-szerese az átlagosnak. A nagyobb háztartásnagyság és a gyermekek lényegesen magasabb aránya mellett az is jellemzi a szegényeket, hogy közöttük az országosnál számottevően nagyobb a fiatalabb, alacsonyabb iskolai végzettséggel bíró háztartásfőjű, az aktív kereső nélküli és az olyan háztartások aránya, ahol volt munkanélküli 2004-ben.

Országosan az összes háztartás 39%-ában nincs aktív kereső, a szegények között viszont 60% ez az arány, így az ilyen háztartások esetén az átlagosnál több mint másfélszer nagyobb a szegények közé kerülés kockázata. Ugyanez vonatkozik azokban a háztartásokban élőkre, ahol a háztartásfő legfeljebb a 8 általánost végezte el. Ahol viszont a háztartásfő felsőfokú végzettségű, ott a háztartásnak viszonylag kicsi, az átlagosnak mindössze ötöde az esélye arra, hogy szegénynek kelljen tekinteni. 2004-ben a háztartások kevesebb, mint 9%-ában volt munkanélküli, a szegények között viszont minden negyedikben. Ezzel összhangban, ha volt munkanélküli a háztartásban, akkor a háztartás tagjai az átlagosnál 2,9-szer nagyobb valószínűséggel kerültek a szegények közé. Végül a háztartásfő korcsoportja úgy differenciálja a szegénységbe kerülés esélyét, hogy az ötven éven aluliaknál az esély az átlagosnál nagyobb, az ennél idősebb háztartásfők esetén viszont kisebb.

A következő tábla a háztartás jellemzői szerinti néhány csoportban mutatja a szegénységi kockázat értékét.

Szegénységi kockázat a fontosabb háztartási jellemzők szerint, 2004

Háztartási jellemzők	Alsó		Öregségi nyugdíj- minimum alatt	Relatív szegénységi küszöb alatt	Szubjektív
	huszad	tized			
1 tagú háztartás	1,57	1,25	1,70	1,15	1,15
5 tagú háztartás	1,27	1,42	1,21	1,55	1,48
6 és többtagú háztartás	2,50	2,37	2,50	2,27	2,00
Nincs gyermek	0,91	0,84	0,92	0,82	0,85
1 gyermek van	0,89	1,08	0,84	1,11	1,08
2 gyermek van	1,20	1,29	1,18	1,45	1,34
3 vagy több gyerek van	2,46	2,66	2,44	2,66	2,39
Nincs kereső	1,91	1,66	1,94	1,54	1,44
3 vagy több kereső van	0,06	0,13	0,05	0,16	0,24
Van munkanélküli	3,37	3,19	3,50	2,94	2,28
A háztartásfő					
- alsófokú végzettségű	1,59	1,56	1,59	1,50	1,48
- felsőfokú végzettségű	0,24	0,20	0,26	0,21	0,22
- 30 év alatti	1,87	1,65	1,97	1,51	1,29
- 30 – 49 éves	1,14	1,16	1,14	1,21	1,11
- 60 – 69 éves	0,53	0,69	0,53	0,73	1,91
- 70 éves vagy idősebb	0,59	0,68	0,56	0,73	0,94

A szegények jelentős része rosszabb minőségű lakásban lakik, mint az átlagos magyar háztartás. Míg országosan a lakások csak kevesebb mint 9%-a volt komfort nélküli vagy szükséglakás 2004-ben, a szegény háztartások közel 23%-a élt ilyen lakásban. Ezzel összefüggésben az országos 9%-kal szemben a szegények lakásainak több mint 24%-ában nem volt a lakáson belül a WC és az átlagos 2/5-ös aránnyal szemben náluk a lakások 3/5-ében csak egyedi helyiségfűtés volt vagy egyáltalán nem volt fűtés. Országosan a lakások kevesebb mint 3%-ában nincs vízellátás a lakáson belül. A szegények esetében az ilyen lakások aránya közel 10%. Természetesen ez utóbbi lakásjellemzők összefüggésben vannak azzal a már említett ténnyel, hogy a szegények az átlagosnál jóval nagyobb arányban élnek kisebb településeken.

A háztartások aránya lakásjellemzőik szerint, 2004

Lakásjellemzők	Alsó		Öregségi nyugdíj- minimum alatt	Relatív szegénységi küszöb alatt	Szubjektív	Összes háztartás
	huszad	tized				
Komfortosság:						
- félkomfortos	7,5	7,8	7,3	7,6	7,1	4,5
- komfort nélküli vagy - szükséglakás	26,4	24,0	25,7	22,5	19,0	8,7
Egyéb lakásjellemzők:						
Vízellátás csak az épületen kívül van	11,3	10,6	11,1	9,6	7,5	2,8
Nincs WC a lakásban	28,5	26,1	27,5	24,4	20,6	9,2
Egyedi helyiségfűtés van (vagy nincs fűtés)	63,3	63,3	63,0	61,1	57,6	41,1

5. A jövedelmi szegénységben élők megélhetési nehézségei

2004-ben a háztartások véleménye szerint a nagyon szűkös megélhetéshez fogyasztási egységre vetítve havi 52 ezer forintra volt szükség. A szűkös megélhetéshez közel 69 ezer forintra, az „átlagos”

megélhetési színvonalhoz 96 ezerre, a „jó” megélhetéshez 140 ezerre és a „nagyon jó” megélhetéshez 228 ezer forintra.

Minél magasabb életszínvonalon él egy személy, illetve egy háztartás, annál több jövedelmet tart szükségesnek megélhetéséhez. A szegénységi küszöbök alatt élők véleményét tekintve szintén helytálló az általános tapasztalati szabály. Minél alacsonyabb szegénységi küszöb alapján vizsgáljuk a szegényeket, annál kisebb összeget tartanak szükségesnek megélhetésükhöz. A nyugdíjminimum szintje alatt élők a nagyon szűkös megélhetéshez az országos átlagban szükségesnek ítélt összegnek 74%-át, a szűkös megélhetéshez 76%-át, az átlagos és a jó szinthez 77%-át és a nagyon jó szinthez 80%-át. Vagyis a szegények tapasztalatból tudják, hogy a „képzeltnél” kevesebből is meg lehet élni, de a „jómód” –hoz szükséges összeg esetében már kötöttségek nélkül, szabadabban nyilatkoznak.

A különböző megélhetési szintekhez egy fő részére szükségesnek tartott havi összeg (háztartásfő véleménye alapján), OECD1 fogyasztási egységre vetítve, 2004

Ft

Megélhetési szintek	Öregségi nyugdíj-minimum alatt	Alsó		Relatív szegénységi küszöb alatt	Szubjektív	Összes háztartás
		huszad	tized			
Nagyon szűkös	38 495	38 949	39 680	40 456	42 276	51 763
Szűkös	52 088	52 533	53 549	54 508	56 367	68 540
Átlagos	74 159	74 557	76 228	77 493	79 600	96 053
Jó	108 104	108 620	111 268	113 373	115 808	140 122
Nagyon jó	181 458	179 905	181 808	186 134	187 153	228 024

A lakosság által a különböző megélhetési szintekhez szükségesnek tartott összegeket összehasonlítottuk tényleges jövedelmi helyzetükkel. Országos átlagban az „átlagos” szinthez szükségesnek tartott összeg mintegy 20%-kal meghaladja a lakosság rendelkezésre álló jövedelmét. A nyugdíjminimum alatt élők esetében viszont háromszoros jövedelemre lenne szükség ahhoz, hogy az átlagos szinthez szükségesnek tartott összeget elérje a jövedelmük. A „nagyon jó” szinthez pedig közel nyolcszoros jövedelemmel kellene rendelkezniük.

A különböző megélhetési szintekhez egy fő részére szükségesnek tartott összeg (háztartásfő véleménye alapján) saját jövedelmükhöz viszonyítva, OECD1 fogyasztási egység szerint, 2004

Megélhetési szintek	Öregségi nyugdíj-minimum alatt	Alsó		Relatív szegénységi küszöb alatt	Szubjektív	Összes háztartás
		huszad	tized			
Nagyon szűkös	1,7	1,6	1,3	1,2	1,1	0,6
Szűkös	2,2	2,1	1,8	1,7	1,4	0,8
Átlagos	3,2	3,0	2,5	2,4	2,0	1,2
Jó	4,6	4,4	3,7	3,4	3,0	1,7
Nagyon jó	7,8	7,3	6,0	5,7	4,8	2,8

Az anyagi gondokat, fizetési nehézségeket említő háztartások aránya (háztartásfő véleménye alapján), OECD1 fogyasztási egység szerint, 2004

%

Anyagi nehézségek	Öregségi nyugdíj-minimum alatt	Alsó		Relatív szegénységi küszöb alatt	Szubjektív	Összes háztartás
		huszad	tized			
Napi megélhetési gondjai vannak	59,5	59,3	53,6	50,1	44,4	23,9
Gond a közüzemi számlák kifizetése	51,9	51,2	46,5	44,4	37,5	18,9

A legalacsonyabb szegénységi küszöb alatt élők 60%-a napi megélhetési gondokkal küzd saját bevallása szerint is. A relatív jövedelmi szegények fele is erről számolt be. Az összlakosság közel egynegyede említ ilyen típusú problémát 2004-re vonatkozóan. A közüzemi számlák befizetése a lakosság közel egyötöde számára okozott több-kevesebb nehézséget. Minél kevesebb jövedelemből kényszerül megélni egy személy, illetve háztartás, annál nagyobb arányban találunk köztük olyanokat, akik anyagi nehézségről tesznek említést.

III. Az aktív korú nem foglalkoztatottak jövedelmi helyzete

Galasi Péter – Nagy Gyula

1. Bevezetés

A mikroenzúshoz kapcsolódó, 2005-ben végrehajtott jövedelmi felvétel számos olyan probléma elemzésére alkalmas, amelyek más adatbázisokon nem vizsgálhatók. Ezek közül itt az aktív korú nem foglalkoztatott személyek jövedelmi helyzete kerül bemutatásra, amelynek különös jelentőségét az adja meg, hogy Magyarországon a nyugdíjas kor alatti nem foglalkoztatottak aránya igen magas.

A probléma elemzésére a jövedelmi felvétel adatállományából egy, a kérdés elemzésére alkalmas, több csoportból álló mintát alakítottunk ki. Aktív korúnak tekintettük a 16–59 éves személyek közül azokat, akik nem nappali tagozatos tanulók. E mintát három csoportra osztottuk. Az elsőbe soroltuk a nem foglalkoztatott, a másodikba a részlegesen foglalkoztatott, a harmadikba a stabilan foglalkoztatott személyeket. Nem foglalkoztatottnak tekintettük azokat a személyeket, akik a vonatkoztatási évben – 2004-ben – nem rendelkeztek munkajövedelemmel és nem voltak vállalkozók vagy szövetkezeti tagok; a részlegesen foglalkoztatottak csoportjába azok kerültek, akik a vonatkoztatási évben 1–10 hónapig részesültek munkajövedelemben; végül a stabilan foglalkoztatottak csoportját azok alkotják, akik 2004-ben 11–12 hónapon át jutottak munkajövedelemhez, illetve vállalkozók vagy szövetkezeti tagok voltak. A tanulmányban az aktív korú nem, illetve részlegesen foglalkoztatottak jövedelmi helyzetét az ugyancsak aktív korú, de stabilan foglalkoztatott személyek jövedelmi helyzetével vetjük össze. A vizsgált minta felszorozott elemszáma 5 474 937 fő, ennek 28%-a nem foglalkoztatott, 9%-a részlegesen foglalkoztatott, a stabilan foglalkoztatottak aránya 63%.

A mintába került személyek száma és megoszlása a foglalkoztatotti státusz szerint, 2004

Foglalkoztatotti státusz	A személyek	
	száma	megoszlása, %
Nem foglalkoztatott	1 540 134	28,1
Részlegesen foglalkoztatott	500 752	9,2
Stabilan foglalkoztatott	3 434 051	62,7
Együtt	5 474 937	100,0

A jövedelmi helyzet jellemzésére az egyének éves bruttó háztartási ekvivalens jövedelmét használjuk, az ekvivalens jövedelmet az OECD-EUROSTAT ekvivalencia skálája segítségével számítva ki¹. A közölt jövedelemmutatókat tehát a bruttó háztartási ekvivalens jövedelem egyéni rangsorai alapján számítottuk ki.

2. Háztartási jellemzők

A nem, illetve részlegesen foglalkoztatott személyek háztartásainak aktivitási, illetve demográfiai összetétele, valamint területi megoszlása több tekintetben különbözik a stabilan foglalkoztatottak megfelelő mutatóitól.

¹ Az első személyt 1,0, minden további 15 éves és idősebb személyt 0,5, a 0-14 éves gyermekeket 0,3 fogyasztási egységnek tekinti (az ún. OECD2 ekvivalencia skála).

A háztartások néhány jellemzője a foglalkoztatotti státusz szerint, 2004

fő

Foglalkoztatotti státusz	A háztartások létszáma	ebből:			
		aktív keresők száma	nyugdíjasok száma	munkanélküliek száma	16 évesnél fiatalabbak száma
Nem foglalkoztatott	3,57	0,87	0,84	0,31	0,80
Részlegesen foglalkoztatott	3,56	1,50	0,44	0,35	0,78
Stabil foglalkoztatott	3,33	1,92	0,34	0,08	0,58
Együtt	3,38	1,28	0,67	0,14	0,66

Az aktív korú nem, valamint a részlegesen foglalkoztatottak valamivel nagyobb háztartásban élnek, mint a stabilan foglalkoztatottak. A stabilan foglalkoztatottak háztartásaiban átlagosan csaknem két aktív keresőt találunk (1,92), a részlegesen foglalkoztatottaknál az átlag csupán másfél (1,50), a nem foglalkoztatottak esetében pedig még az egyet sem éri el (0,87). Ellenkező irányú különbségek figyelhetők meg a háztartásokban élő nyugdíjasok számát illetően. A legkevesebb nyugdíjas a stabilan foglalkoztatottak háztartásaiban él (0,34), ennél valamivel magasabb a részlegesen foglalkoztatottak mutatója (0,44), végül a nem foglalkoztatottak háztartásaiban a másik két csoporthoz képest átlagosan mintegy kétszeres a nyugdíjas háztartástagok átlagos száma (0,84). A táblázat utolsó két oszlopában látható, hogy a nem és a részlegesen foglalkoztatott személyek olyan háztartásokban élnek, amelyekben mintegy négyszer nagyobb a munkanélküliek és érzékelhetően nagyobb a 16 évesnél fiatalabb személyek száma, mint a stabil foglalkoztatottak háztartásaiban.

Az átlagos csoportértékek mellett érdemes szemügyre venni a háztartástagok és a 16 évesnél fiatalabb háztartástagok számának megoszlásában mutatkozó különbségeket is.

A háztartások megoszlása azok létszáma és a foglalkoztatotti státusz szerint, 2004

%

A háztartás létszáma	Nem foglalkoztatott	Részlegesen foglalkoztatott	Stabil foglalkoztatott	Együtt
1 fő	6,4	5,7	6,7	6,5
2 fő	21,4	16,9	20,7	20,5
3 fő	25,3	29,0	28,0	27,3
4 fő	23,7	28,6	29,8	28,0
5 fő	12,8	11,7	10,2	11,1
6 fő és több	10,5	8,2	4,6	6,6
Együtt	100,0	100,0	100,0	100,0

Egy, illetve kétszemélyes háztartás a nem foglalkoztatottak nagyjából ugyanakkora hányadára jellemző, mint amennyit a stabilan foglalkoztatottak körében megfigyelhetünk (27,8 és 27,4%), ugyanakkor a részlegesen foglalkoztatottaknál ezek az arányok valamivel alacsonyabbak (22,6%). Három és négy fős háztartásban él a stabilan foglalkoztatottak csaknem 30-30 százaléka, s nagyjából ugyanezek az arányok jellemzők a részlegesen foglalkoztatottakra, míg a nem foglalkoztatottaknak összesen csak mintegy felét találjuk három és négy fős háztartásokban. A foglalkoztatotti státusz szerinti legnagyobb különbségek azonban a legnépesebb (6 fős vagy nagyobb) háztartások arányában találhatók. A stabilan foglalkoztatottak 4,6 százaléka él ilyen háztartásban, míg a részlegesen foglalkoztatottak 8,2, a nem foglalkoztatottak pedig csaknem 10,5 százaléka. Azaz a részlegesen foglalkoztatottaknál majdnem duplája, a nem foglalkoztatottaknál több, mint duplája a legalább hat fős háztartásokban élők aránya, mint a stabil foglalkoztatottak körében.

A nem foglalkoztatottakra és kisebb mértékben a részlegesen foglalkoztatottakra jellemző, hogy népe-sebb háztartásokban élnek, mint a stabilan foglalkoztatottak. A jellegzetesség részben a 16 éves és fia-talabb háztartástagok magasabb arányából következik. A stabil foglalkoztatottak mindössze 3,3 száza-lékának háztartásában találunk 3 vagy több 16 évesnél fiatalabb háztartástagot, a részleges foglalkozta-tottaknál az arány ennek csaknem kétszerese (6,0%), a nem foglalkoztatottaknál pedig még ennél is magasabb: két és félszerese (10,2%).

A 16 évesnél fiatalabb háztartástaggal rendelkező háztartások aránya azok száma és foglalkoztatotti státusz szerint, 2004

16 évesnél fiatalabb	Nem foglalkoztatott	Részlegesen foglalkoztatott	Stabil foglalkoztatott	Együtt	%
1 fő	58,3	52,6	62,3	60,3	
2 főt	18,4	25,4	21,5	21,0	
3 fő és több	13,1	16,1	12,9	13,2	
Együtt	10,2	6,0	3,3	5,5	

A különböző foglalkoztatotti státuszú személyek területi aránya különböző. A nem és a részlegesen fog-lalkoztatottak érzékelhetően alulreprezentáltak Budapesten, miközben a stabilan foglalkoztatottak közül minden ötödik (20,6%) Budapesten élt. Ugyanez a nem és a részlegesen foglalkoztatottak csak valami-vel több, mint egytizedére jellemző (12,7 és 13,4%). Borsod-Abaúj-Zemplén és Szabolcs-Szatmár-Be-reg megyében ugyanakkor az átlagnál nagyobb arányban élnek a nem és részlegesen foglalkoztatot-tak, a stabilan foglalkoztatottak közül ugyanakkor relatíve kevesen találhatók ezekben a munkaerő-piaci szempontból hátrányos helyzetű megyékben.

A különböző foglalkoztatotti státuszú személyek megyék szerinti megoszlása, 2004

Megye	Nem foglalkoztatott	Részlegesen foglalkoztatott	Stabil foglalkoztatott	Együtt	%
Budapest	12,7	13,4	20,6	17,7	
Baranya	4,3	5,0	3,8	4,0	
Bács-Kiskun	5,4	4,3	5,1	5,1	
Békés	4,5	4,6	3,4	3,8	
Borsod-Abaúj-Zemplén	9,0	8,6	5,8	6,9	
Csongrád	4,6	4,5	4,1	4,3	
Fejér	3,5	5,6	4,8	4,5	
Győr-Moson-Sopron	3,4	4,5	4,9	4,4	
Hajdú-Bihar	6,7	6,3	4,8	5,5	
Heves	3,5	3,2	3,2	3,3	
Komárom-Esztergom	2,8	3,7	3,2	3,1	
Nógrád	2,4	1,6	1,9	2,0	
Pest	10,1	7,8	11,6	10,8	
Szabolcs-Szatmár-Bereg	8,1	6,6	4,2	5,5	
Jász-Nagykun-Szolnok	4,3	4,6	3,8	4,0	
Tolna	2,8	3,0	2,2	2,5	
Vas	2,5	3,1	3,3	3,0	
Veszprém	3,7	3,3	3,6	3,6	
Zala	1,9	2,5	3,1	2,7	

3. Jövedelmi helyzet

Az aktív korú nem foglalkoztatottak és a részlegesen foglalkoztatottak jövedelmi helyzete vélhetően kedvezőtlenebb, mint a stabilan foglalkoztatottaké, amit a jövedelmi mutatók is megerősítenek. A nem

foglalkoztatottak átlagos éves bruttó háztartási ekvivalens jövedelme a stabilan foglalkoztatottak jövedelmének nagyjából a fele volt 2004-ben, de a náluk valamivel kedvezőbb helyzetben lévő részlegesen foglalkoztatottak is mindössze a stabil foglalkoztatottak átlagos ekvivalens jövedelmének kétharmadát érték el.

Az egyes foglalkoztatotti státuszokhoz tartozó személyek megoszlása jövedelmi decilis szerint 2004

Jövedelmi decilis	Nem foglalkoztatott	Részlegesen foglalkoztatott	Stabil foglalkoztatott	Együtt
1.	26,4	9,9	1,3	9,1
2.	14,9	10,9	3,6	7,5
3.	11,3	10,8	4,8	7,2
4.	10,2	11,0	6,9	8,2
5.	9,0	11,2	9,1	9,2
6.	8,2	11,2	11,1	10,3
7.	6,5	10,6	13,2	11,1
8.	5,0	9,8	15,5	12,0
9.	4,8	7,9	16,8	12,6
10.	3,8	6,8	17,7	12,8
Együtt	100,0	100,0	100,0	100,0
Egy főre jutó bruttó jövedelem, Ft	1 097 308	1 424 661	2 070 366	1 737 581

Megjegyzés: Jövedelemnek az egy fogyasztási egységre jutó bruttó háztartási jövedelmet tekintettük. A jövedelemtizedeket az összokoságra számított egyéni rangsor alapján állapítottuk meg.

A három csoport különböző jövedelmi tizedekbe került személyei jellegzetesen eltérő mintákat követnek – különösen a jövedelemeloszlás alsó, valamint felső régióiban. A csoportközi különbségek a legalsó és a legfelső jövedelmi tizedben tűnnek a legjelentősebbnek. Míg a legalsó jövedelmi tizedhez tartozik a nem foglalkoztatott személyek közül minden negyedik (26,4%), a részlegesen foglalkoztatottak közül pedig minden tizedik személy (9,9%), a stabilan foglalkoztatott személyek csupán 1,3 százaléka található a jövedelemeloszlás alján. Ennél valamivel kisebb, de szintén igen jelentős – ellenkező irányú – különbségek figyelhetők meg a legfelső jövedelmi tizednél. A stabilan foglalkoztatott személyek 17,7 százaléka tartozik a népesség legmagasabb jövedelmet realizáló tizedéhez, míg a részlegesen foglalkoztatottak csak 6,8 százaléka, a nem foglalkoztatottaknak pedig csupán 3,8 százaléka. A három csoport a jövedelemeloszlás különböző pontjain sűrűsödik. A nem foglalkoztatott személyek 10 százaléknál nagyobb arányban képviselik magukat a négy alsó jövedelemtizedben, a részlegesen foglalkoztatottak a 2–7. decilisben jelennek meg 10 százaléknál nagyobb arányban, míg a stabilan foglalkoztatottak aránya a 6–10. jövedelemtizedben nagyobb 10 százaléknál. Ennek alapján azt mondhatjuk, hogy a nem foglalkoztatottak a jövedelemeloszlás alján, a részlegesen foglalkoztatottak a jövedelemeloszlás alján-közepén, a tartósan foglalkoztatottak a jövedelemeloszlás felső régióiban sűrűsödnek.

A mediánjövedelem meghatározott részével rendelkezők aránya foglalkoztatotti státusz szerint 2004

A mediánjövedelem	Nem foglalkoztatott	Részlegesen foglalkoztatott	Stabil foglalkoztatott	Együtt
0,5-nél kevesebb	25,9	9,2	1,3	8,9
0,5–1,0 között	45,8	44,5	24,5	32,3
1,01–1,5 között	16,9	25,9	30,3	26,2
1,5-nél több	11,4	20,4	44,0	32,6
Együtt	100,0	100,0	100,0	100,0

Elsősorban a jövedelemeloszlás két széle mutat jelentős eltéréseket a foglalkoztatottság szerint megkülönböztetett csoportok között. A nem foglalkoztatottak több, mint egynegyede (25,9%) a medián- jövedelem kevesebb, mint a felével rendelkezik, ez hússzor nagyobb arány, mint a stabil foglalkoztatottak megfelelő mutatója (1,3%). A részlegesen foglalkoztatottak egytizedének (9,2%) jövedelme nem éri el a mediánjövedelem felét, ami hétszeres különbséget jelent a stabil foglalkoztatottakhoz képest. A jövedelemeloszlás másik szélét vizsgálva szintén jelentős különbségeket láthatunk: a mediánjövedelem másfélszeresénél magasabb jövedelem a stabilan foglalkoztatottak 44,0 százalékára jellemző, míg a részlegesen foglalkoztatottak csak 20,4 százalékára, a nem foglalkoztatottaknak pedig csupán 11,4 százalékára.

A fentebb bemutatott jövedelemeloszlások arra utalnak, hogy a nem foglalkoztatottak igen jelentős mértékben, a részlegesen foglalkoztatottakat valamivel kevésbé, a stabilan foglalkoztatottakat pedig rendkívül kis mértékben érintheti a jövedelmi szegénység problémája.

Néhány fontosabb szegénységi mutató foglalkoztatotti státusz szerint, 2004

Mutatók	Nem foglalkoztatott	Részlegesen foglalkoztatott	Stabil foglalkoztatott	Együtt
A szegények aránya, %	25,9	9,2	1,3	8,9
Átlagos szegénységi rés, Ft	165 339	104 608	96 624	153 558
Átlagos relatív szegénységi rés, %	27,4	17,3	16,0	25,4

Megjegyzés: A szegénységi küszöb az ekvivalens jövedelem összokaságra számított mediánjának a fele. (Lásd előző tábla.) Átlagos szegénységi rés: mennyi ekvivalens jövedelem szükséges ahhoz, hogy az egyén ekvivalens jövedelme elérje a szegénységi küszöböt. Átlagos relatív szegénységi rés: a szegénységi küszöbtől való elmaradás a szegénységi küszöb százalékában.

A stabilan és a részlegesen foglalkoztatottak sem az átlagos szegénységi rés, sem az átlagos relatív szegénységi rés tekintetében nem különböznek jelentősen egymástól, továbbá a két csoporthoz tartozó szegények viszonylag csekély többlet jövedelem megszerzése esetén is kikerülhetnek a szegénységből. A nem foglalkoztatottak helyzete ebben az értelemben lényegesen rosszabbnak mondható. Nemcsak azt látjuk, hogy közülük minden negyedik személy szegénynek tekinthető, de a szegénység mélysége és intenzitása is lényegesen nagyobb, mint amit a másik két csoportnál látunk; lényegesen magasabb többlet jövedelemre lenne szükségük ahhoz, hogy elkerüljék a szegénységet.

4. A foglalkoztatottság alapján képzett csoportok néhány jövedelem-egyenlőtlenségi mérőszáma

A nem foglalkoztatottak minden jövedelemtizedben alacsonyabb átlagos jövedelemmel rendelkeznek, mint a részlegesen foglalkoztatottak, az utóbbiak jövedelemtizedeinek átlagos jövedelme ugyancsak minden jövedelemtizedben alacsonyabb, mint a stabilan foglalkoztatottak megfelelő átlagos jövedelmei. A stabilan foglalkoztatottak első jövedelemtizedének átlagjövedelme magasabb, mint a részlegesen foglalkoztatottak második és a nem foglalkoztatottak negyedik jövedelemtizedének átlagos jövedelme.

Átlagos jövedelem jövedelmi decilis és foglalkoztatotti státusz szerint, 2004

Ft

Jövedelmi decilis	Nem foglalkoztatott	Részlegesen foglalkoztatott	Stabil foglalkoztatott	Együtt
1.	312 190	508 610	744 177	470 098
2.	484 905	680 622	1 013 333	685 323
3.	595 284	816 236	1 195 729	832 010
4.	691 375	943 388	1 371 424	973 761
5.	803 626	1 078 344	1 563 042	1 125 557
6.	934 266	1 221 081	1 787 562	1 300 596
7.	1 085 409	1 407 338	2 069 094	1 530 483
8.	1 283 706	1 665 209	2 472 244	1 856 921
9.	1 626 733	2 087 355	3 095 132	2 427 865
10.	3 160 814	3 846 100	5 396 137	4 433 839

Megjegyzés: A jövedelmi tizedek számítása az egyes státuszokra külön-külön történt.

A jövedelemrészesedésben mérve a részlegesen és a stabilan foglalkoztatottak lényegében nem különböznek egymástól, egyes jövedelemtizedeik jövedelemből történő százalékos részesedése lényegében azonos. A nem foglalkoztatottak jövedelemrészesedése a jövedelemeloszlás alján és a tetején ennél valamivel egyenlőtlenebb jövedelemeloszlásra utal. E csoport legalsó jövedelemtizedének részesedése 0,8 százalékponttal alacsonyabb, mint a másik két csoport megfelelő értéke. A legfelső jövedelemtized részesedése a stabil foglalkoztatottakhoz képest 3,0, a részlegesen foglalkoztatottakhoz képest pedig 1,9 százalékponttal magasabb. Ez arra utal, hogy – legalább is a jövedelemeloszlás szélein – a nem foglalkoztatottak jövedelemeloszlása egyenlőtlenebb, mint a másik két csoporté.

Jövedelemrészesedés jövedelmi decilis és foglalkoztatotti státusz szerint, 2004

%

Jövedelmi decilis	Nem foglalkoztatott	Részlegesen foglalkoztatott	Stabil foglalkoztatott	Együtt
1.	2,8	3,6	3,6	2,7
2.	4,4	4,8	4,9	4,2
3.	5,4	5,7	5,8	5,3
4.	6,3	6,6	6,6	6,3
5.	7,3	7,5	7,5	7,3
6.	8,5	8,6	8,6	8,5
7.	9,9	9,8	10,0	10,0
8.	11,7	11,7	12,0	12,2
9.	14,8	14,7	15,0	15,6
10.	29,0	27,1	26,0	27,9
Együtt	100,0	100,0	100,0	100,0

Megjegyzés: A jövedelmi decilisek számítása az egyes státuszokra külön-külön történt.

A főbb jövedelem-egyenlőségi mutatók foglalkoztatotti státusz szerint, 2004

Mutató	Nem foglalkoztatott	Részlegesen foglalkoztatott	Stabil foglalkoztatott	Együtt
P1	148 360	389 675	589 550	291 971
P5	336 968	523 743	764 192	494 012
P10	427 886	612 540	909 015	626 196
P25	597 333	815 998	1 195 492	921 096
P50	865 094	1 140 459	1 668 085	1 371 892
P75	1 282 442	1 656 361	2 469 755	2 098 194
P90	1 924 167	2 436 124	3 558 319	3 172 387
P95	2 596 057	3 242 403	4 576 801	4 088 393
P99	4 550 404	5 367 812	7 875 421	7 131 777
Percentilis-hányadosok				
P90/P10	4,50	3,98	3,91	5,07
P99/P1	30,7	13,8	13,4	24,4
Gini-együttható				
Robin Hood-index	0,359	0,328	0,322	0,361
	25,5	23,5	23,0	25,7

A nem foglalkoztatottak jövedelmére számított Gini-értéke a legmagasabb (0,359), a másik két csoporté érzékelhetően alacsonyabb és nagyjából azonos (0,328 és 0,322). Hasonló képet mutat a Robin Hood-index is. Míg a stabilan és a részlegesen foglalkoztatottak jövedelmének mintegy 23%-át kellene átcsoportosítani a rosszabb helyzetű decilisekhez tartozókhöz a jövedelemegyenlőség eléréséhez, a nem foglalkoztatottak esetében ehhez a jövedelmük 25,5%-ának újraelosztására lenne szükség. A stabilan és a részlegesen foglalkoztatottak 90. és 10. percentilisének hányadosa nem éri el a négyszeres értéket, ugyanakkor a nem foglalkoztatottaknál 4,5-szeres a jövedelemkülönbség. Még jelentősebb az egyenlőtlenség az 1. és a 99. percentilis hányadosát tekintve. A nem foglalkoztatottaknál csaknem 30-szoros, a másik két csoportnál 13–14-szeres ezek aránya. A nem foglalkoztatottak csoportjára tehát általában nagyobb jövedelemszóródás, valamint a jövedelemeloszlás szélein nagyon erőteljes jövedelem-egyenlőtlenség jellemző.

5. Jövedelemforrások

Munkaerőpiac- és szociálpolitikai szempontból lényeges kérdés, hogy a nem foglalkoztatottak és kisebb mértékben a részlegesen foglalkoztatottak esetében megfigyelhető kedvezőtlen jövedelmi helyzetet hogyan befolyásolják a különböző jövedelemforrások.

A jövedelemforrások átlagos értékei foglalkoztatotti státusz szerint, 2004

Ft

Jövedelemforrás	Nem foglalkoztatott	Részlegesen foglalkoztatott	Stabil foglalkoztatott	Együtt
Munkaviszonyból származó jövedelmek	454 414	871 768	1 424 902	1 096 614
Munkaviszonnyal kapcsolatos költségtérítések	33 737	79 007	103 588	81 342
Nem mezőgazdasági vállalkozásból, szövetkezeti tagságból származó jövedelem	89 324	91 563	257 554	194 185
Mezőgazdasági vállalkozói jövedelem saját fogyasztással	21 158	18 291	22 882	21 840
Saját termelésből származó fogyasztás piaci értéke (a ráfordítások levonva)	4 971	4 507	3 928	4 244
Alkalmi munkából és egyszeri megbízásból származó jövedelem	52 816	41 694	23 410	33 073
Ingóság és ingatlan bérbeadásából, biztosítótól, kamat- és árfolyamnyereségből és borralalóbból származó jövedelem	16 577	14 126	22 405	19 893
Nyugdíj és özvegyi nyugdíj	229 926	106 086	97 052	134 057
Nyugdíjszerű járadékok	24 449	9 085	5 944	11 318
Gyerekekkel kapcsolatos ellátások: gyes, gyed, gyet, szülési segély, családi pótlék	69 015	61 680	39 815	49 642
Gyerekekkel kapcsolatos ellátások: árvaellátás, gyereknevelési, oktatási támogatások	19 710	15 758	7 829	11 792
Nem munkanélküliséggel kapcsolatos segélyek	7 649	4 097	1 214	3 251
Betegséggel összefüggő járadékok	13 227	33 167	25 612	22 708
Munkanélküli járadék, álláskeresési és átképzési támogatás	9 828	27 952	3 912	7 718
Aktív korú nem foglalkoztatottak rendszeres szociális segélye	1 207	11 541	1 191	10 898
Tartásdíj	3 542	5 362	3 787	3 839
Más háztartástól kapott pénz- és egyéb támogatás	19 711	21 566	16 405	17 687
Egyéb jövedelem	26 048	7 411	8 938	13 480
Együtt	1 097 308	1 424 661	2 070 366	1 737 581

Megjegyzés: Egy fogyasztási egységre jutó bruttó háztartási jövedelem alapján.

A nem foglalkoztatott, valamint a részlegesen foglalkoztatott személyek átlagos bruttó éves ekvivalens háztartási jövedelme a stabilan foglalkoztatottak jövedelmének mintegy felét, illetve kétharmadát teszi ki. Az egyes jövedelemforrások közül az átlagos jövedelmekben megfigyelhető különbségek elsődlegesen a munkaviszonyból származó jövedelem és a munkaviszonyhoz kapcsolódó költségtérítés, valamint a nem mezőgazdasági vállalkozásból, szövetkezeti tagságból származó jövedelem csoportközi eltéréseiből adódik. A nem foglalkoztatottak ezekből a forrásokból a stabilan foglalkoztatottak által realizált jövedelemnél lényegesen alacsonyabb jövedelemhez jutnak. A stabilan foglalkoztatottak átlagos jövedelméből e három forrás 1 424 902 (munkaviszonyból származó jövedelem), 103 588 (munkaviszonyhoz kapcsolódó költségtérítés) és 257 554 (nem mezőgazdasági vállalkozásból és szövetkezeti tagságból származó jövedelem) fogyasztási egységet tesz ki, miközben a nem foglalkoztatottaknál a megfelelő értékek rendre: 454 414, 33 737 és 89 324. A részlegesen foglalkoztatottaknak ezek a források a stabilan foglalkoztatottaknál alacsonyabb, a nem foglalkoztatottaknál viszont magasabb átlagos jövedelmet biztosítanak (871 768, 79 007, 91 563 egységnyi ekvivalens jövedelem). A többi jövedelemforrás inkább csökkenti, mint növeli a csoportok között az átlagos jövedelemben mutatkozó különbségeket. Ezek közül különösen – viszonylag magas átlagos értékeik miatt – a következő jövedelemforrások kiegyenlítő szerepe tekinthető jelentősnek: nyugdíj és özvegyi nyugdíj, a gyerekekkel kapcsolatos ellátások egy része (a gyes, a gyed, a gyet, a szülési segély és a családi pótlék), az alkalmi munkából és egyszeri megbízásból származó jövedelem, végül a nyugdíjszerű járadékok. A nem foglalkoztatottak és a részlegesen foglalkoztatottak ezekből a forrásokból érzékelhetően magasabb átlagjövedelemhez jutnak, mint a stabilan foglalkoztatottak és ezek összege viszonylag jelentős.

A jövedelmek összetétele foglalkoztatotti státusz szerint, százalék, 2004

%

Jövedelemforrás	Foglalkoztatotti státusz			
	Nem foglalkoztatott	Részlegesen foglalkoztatott	Stabil foglalkoztatott	Együtt
Munkaviszonyból származó jövedelmek	41,4	61,2	68,8	63,1
Munkaviszonnyal kapcsolatos költségtérítések	3,1	5,5	5,0	4,7
Nem mezőgazdasági vállalkozásból, szövetkezeti tagságból származó jövedelem	8,1	6,4	12,4	11,2
Mezőgazdasági vállalkozói jövedelem saját fogyasztással	1,9	1,3	1,1	1,3
Saját termelésből származó fogyasztás piaci értéke (a ráfordítások levonva)	0,5	0,3	0,2	0,2
Alkalmi munkából és egyszeri megbízásból származó jövedelem	4,8	2,9	1,1	1,9
Ingóság és ingatlan bérbeadásából, biztosítótól, kamat- és árfolyamnyereségből és borralalóbból származó jövedelem	1,5	1,0	1,1	1,1
Nyugdíj és özvegyi nyugdíj	21,0	7,4	4,7	7,7
Nyugdíjszerű járadékok	2,2	0,6	0,3	0,7
Gyerekekkel kapcsolatos ellátások: gyes, gyed, gyet, szülési segély, családi pótlék	6,3	4,3	1,9	2,9
Gyerekekkel kapcsolatos ellátások: árvaellátás, gyereknevelési, oktatási támogatások	1,8	1,1	0,4	0,7
Nem munkanélküliséggel kapcsolatos segélyek	0,7	0,3	0,1	0,2
Betegséggel összefüggő járadékok	1,2	2,3	1,2	1,3
Munkanélküli járadék, álláskeresési és átképzési támogatás	0,9	2,0	0,2	0,4
Aktív korú nem foglalkoztatottak rendszeres szociális segélye	0,1	0,8	0,1	0,6
Tartásdíj	0,3	0,4	0,2	0,2
Más háztartástól kapott pénz- és egyéb támogatás	1,8	1,5	0,8	1,0
Egyéb jövedelem	2,4	0,5	0,4	0,8
Együtt	100,0	100,0	100,0	100,0

Megjegyzés: Egy fogyasztási egységre jutó bruttó háztartási jövedelem alapján.

A jövedelemforrások összjövedelmen belüli arányai láthatók. Ezek az adatok, miközben a jövedelmek színvonalában mutatkozó eltéréseket elfedik, megmutatják, hogy az egyes csoportokhoz tartozó egyének számára jövedelmi helyzetük fenntartása szempontjából az egyes forrásoknak mekkora jelentősége van. A legfontosabb forrás mindhárom csoport számára a munkaviszonyból származó jövedelem. A nem foglalkoztatottak háztartási jövedelmeinek azonban ez a jövedelemforrás mindössze 41,4 százalékát teszi ki, miközben a részlegesen foglalkoztatottnál az arány 61,2, a stabilan foglalkoztatottak esetében pedig 68,8%. A részlegesen foglalkoztatottak ebből a szempontból inkább a stabilan foglalkoztatottakhoz, mint a nem foglalkoztatottakhoz hasonlítanak. A második legfontosabb jövedelemforrás a nem foglalkoztatottak és a részlegesen foglalkoztatottak esetében a nyugdíj és az özvegyi nyugdíj, a stabilan foglalkoztatottak körében viszont e forrás csak a negyedik a jövedelemforrások rangsorában. A nem foglalkoztatottak számára a részlegesen foglalkoztatottakhoz képest azonban a nyugdíj lényegesen fontosabb szerepet játszik a jövedelem színvonalának fenntartásában: az előbbi csoport jövedelmében százalékos részesedése csaknem háromszor akkora (21,0%), mint a részlegesen foglalkoztatottnál megfigyelhető arány (7,4%). E jövedelemforrás arányát tekintve is az látható, hogy a részlegesen foglalkoztatottak közelebb állnak a stabilan foglalkoztatottakhoz (4,7%), mint a nem foglalkoztatottakhoz. A nem foglalkoztatottak és a részlegesen foglalkoztatottak jövedelemforrásai közül a harmadik helyen a nem mezőgazdasági vállalkozásból és szövetkezeti tagságból származó jövedelem áll, az első csoport jövedelmének 8,1, a második csoport jövedelmének pedig 6,4 százalékát kiteve. A stabilan foglalkoztatottak jövedelmi for-

rásai közül ez a második helyet foglalja el, s hányada magasabb (12,4%) a két másik csoport megfelelő értékeinél. A nem foglalkoztatottak számára a negyedik legfontosabb jövedelemforrás a gyerekekkel kapcsolatos ellátások (gyes, gyed, gyet, szülési segély, családi pótlék) – a jövedelem 6,3 százalékával. A nem foglalkoztatottak és a részlegesen foglalkoztatottak jövedelemforrás-eloszlási rangsorában ez idáig megfigyelhető hasonlóságok ennél a jövedelemforrásnál már nem fedezhetők fel. A részlegesen foglalkoztatottak jövedelméből ez a jövedelemforrás 4,3 százalékkal részesedik, s ennél nagyobb a nem mezőgazdasági vállalkozásból, szövetkezeti tagságból származó jövedelem, valamint a munkaviszonnyal kapcsolatos költségtérítések aránya. E jövedelemforrás a stabilan foglalkoztatottnál tapasztalható 1,9 százalékos aránya pedig messze elmarad a részlegesen foglalkoztatottak megfelelő értékétől is. A kisebb súlyú jövedelemforrások közül megemlíthető néhány, amelyek a nem foglalkoztatottak jövedelmének nagyobb hányadát teszik ki, mint ami a másik két csoportnál: a nyugdíjszerű járadékok, a mezőgazdasági vállalkozói jövedelem saját fogyasztással, a más háztartástól kapott pénz- és egyéb támogatás, a gyerekekkel kapcsolatos ellátások (árvaellátás, gyerekeknevelési, oktatási támogatások). Vannak emellett olyan kisebb arányt képviselő jövedelemforrások is, amelyek inkább a részlegesen foglalkoztatottak jövedelmeit gyarapítják: betegséggel összefüggő járadékok, munkanélküli járadék, álláskeresési és átképzési támogatás, aktív korú nem foglalkoztatottak rendszeres szociális segélye. A munkanélküli-ellátások (az álláskeresési és átképzési támogatás, valamint az aktív korú nem foglalkoztatottak rendszeres szociális segélye) tehát a részlegesen foglalkoztatottak csoportjának jövedelmei között lényegesen nagyobb súllyal jelennek meg, mint a nem foglalkoztatottak jövedelmei között (2,8% és 1,0%).

A jövedelemforrások megoszlása foglalkoztatotti státusz szerinti csoportok között, 2004

Jövedelemforrás	Nem foglalkoztatott	Részlegesen foglalkoztatott	Stabil foglalkoztatott	Együtt
Munkaviszonyból származó jövedelmek	11,6	7,2	81,2	100,0
Munkaviszonnyal kapcsolatos költségtérítések	11,6	8,8	79,5	100,0
Nem mezőgazdasági vállalkozásból, szövetkezeti tagságból származó jövedelem	12,9	4,3	82,8	100,0
Mezőgazdasági vállalkozói jövedelem saját fogyasztással	27,1	7,6	65,3	100,0
Saját termelésből származó fogyasztás piaci értéke (a ráfordítások levonva)	32,7	9,6	57,6	100,0
Alkalmi munkából és egyszeri megbízásból származó jövedelem	44,5	11,4	44,0	100,0
Ingóság és ingatlan bérbeadásából, biztosítótól, kamat- és árfolyamnyereségből és borralalóbból származó jövedelem	23,3	6,5	70,2	100,0
Nyugdíj és özvegyi nyugdíj	47,8	7,2	45,0	100,0
Nyugdíjszerű járadékok	60,1	7,3	32,6	100,0
Gyerekekkel kapcsolatos ellátások: gyes, gyed, gyet, szülési segély, családi pótlék	38,8	11,3	49,9	100,0
Gyerekekkel kapcsolatos ellátások: árvaellátás, gyerekeknevelési, oktatási támogatások	46,6	12,1	41,3	100,0
Nem munkanélküliséggel kapcsolatos segélyek	65,5	11,4	23,2	100,0
Betegséggel összefüggő járadékok	16,3	13,3	70,4	100,0
Munkanélküli járadék, álláskeresési és átképzési támogatás	35,6	32,9	31,6	100,0
Aktív korú nem foglalkoztatottak rendszeres szociális segélye	15,8	49,3	34,9	100,0
Tartásdíj	25,8	12,7	61,5	100,0
Más háztartástól kapott pénz- és egyéb támogatás	31,0	11,1	57,8	100,0
Egyéb jövedelem	53,8	5,0	41,2	100,0
Együtt	17,8	7,5	74,7	100,0
Személyek aránya	28,1	9,2	62,7	100,0

Megjegyzés: Egy fogyasztási egységre jutó bruttó háztartási jövedelem alapján.

A nem foglalkoztatott személyek mintánk 28,1 százalékát alkotják, s az összes ekvivalens jövedelemből 17,8 százalékkal részesednek. A részlegesen foglalkoztatott személyek aránya 9,2%, részesedésük az összes jövedelemből 7,5%, a stabilan foglalkoztatottak megfelelő értékei pedig 62,7 és 74,7%. Az egyes jövedelemforrások közül azonban vannak olyanok, amelyekre az átlagos részesedéstől eltérő minták jellemzők. Itt elsősorban azok a jövedelemforrások tarthatnak számot érdeklődésre, amelyeknek jelentős hányada az átlagos részesedését tekintve hátrányos helyzetben lévő két csoportnak, a nem foglalkoztatottaknak és a részlegesen foglalkoztatottaknak jut. A nem foglalkoztatottak részesedése a másik két csoporthoz képest igen – esetenként kiugróan – magas a nem munkanélküliséggel kapcsolatos segélyek (65,5%), a nyugdíjszerű járadékok (60,1%), az egyéb jövedelem (ennek jelentős része külföldről származó jövedelem) (53,8%), a nyugdíj és özvegyi nyugdíj (47,8%), a gyerekekkel kapcsolatos ellátások (árvaellátás, gyereknevelési, oktatási támogatások) (46,6%), valamint az alkalmi munkából és egyszeri megbízásból származó jövedelem (44,5%) esetében. A részlegesen foglalkoztatottaknál egyetlen jövedelemforrást találunk, amelynek közel felét (49,3%-át) e csoport realizálja, ez az aktív korú nem foglalkoztatottak rendszeres szociális segélye. Végül megemlíthető a munkanélküli járadék és álláskeresői támogatás, amelyből a részlegesen foglalkoztatottak – a másik két csoporthoz hasonlóan – nagyjából egyharmad arányban részesednek, de mind a személyek eloszlásához, mind pedig az átlagos összjövedelmek eloszlásához viszonyítva ez az arány magasnak ítélné.