

# BUCUREȘTI

METROPOLĂ EUROPEANĂ



# CUPRINS

Portret minimal	6
Portret în gravură: Începuturile oraşului	9
Portret în ulei: Bucureştiul oriental	21
Fotografie sepia: Bucureştiul european	29
Colaj din gratii şi ciment: Bucureştiul sub comunism	69
Cadre cu oţel şi sticlă: Bucureştiul contemporan	87
Stampe şi instalaţii: Bucureştiul cultural	99
Portret cu fundal verde: Parcuri şi grădini	113
Poze colate: Împrejurimile Bucureştiului	125

# Puzzle de imagini

■	Straturi de vechi și nou	26
■	Bucureștiul la 1900	32
■	Bucureștiul interbelic	36
■	Chipuri pe ziduri	42
■	Arcul de Triumf	50
■	Volute încremenite	54
■	Privind deasupra orașului	58
■	Nevoia de verticală	62
■	Bucureștiul noaptea	66
■	Instantaneele mișcării	72
■	Oamenii locului	74
■	Mirajul grandorii	80
■	Lângă trecut, viitorul	90
■	Văluiri în prezent	94
■	Ferestre: decupajele luminii	96
■	Muzeul Satului	104
■	Pecețile memoriei	110
■	Imbrățișarea iederei	118
■	Nostalgii colorate	122
■	Liniștea turlelor	130
■	Cimitirul Bellu	134

Descrierea CIP a Bibliotecii Naționale a României

**NICOLAIE, IOANA**

**București: Metropolă europeană** / Ioana Nicolaie ; graf.: Adrian Sorin Georgescu ;  
foto: Ovidiu Morar, Dan Ioan Dinescu, Mircea Savu ; ed.: Ovidiu Morar, Arpad Harangozo  
- București: Noi Media Print, 2005 (Discover Romania)

ISBN 973-7959-33-7

- I. Morar, Ovidiu (foto. ; ed)
- II. Georgescu, Adrian Sorin (graf)
- III. Dinescu, Dan Ioan (foto)
- IV. Savu, Mircea (foto)
- V. Harangozo, Arpad (ed.)

913(498 Buc.)(084)

# BUCUREȘTI

## METROPOLĂ EUROPEANĂ





Orașul București este capitala României, țară din sud-estul Europei, cu o maturitate târzie, cu un destin contradictoriu. Rotit către Occident, ca mai toată această zonă geografică, chipul Bucureștiului mai păstrează totuși câte o linie viclean orientală, câte-o expresie ambiguă, câte o nuanță cumva exagerată. Metropolă paradoxală, cu biografii suprapuse, orașul îl poate deconcerta pe străinul nimerit din întâmplare în el. Bulevarde largi, nesfârșite cartiere de blocuri, și-n câteva zone privilegiate, insule pașnice de trecut. Aidoma unui colaj făcut de un nepriceput, orașul de azi cartografiază în fapt vechi nesăbuite – cu precădere cele legate de cei peste 40 de ani de comunism – dar și o anume stare de spirit: nevoia de a repara, de a reface mereu trecutul care pare nu un sprijin, ci o piedică.

Bucureștiul poate fi urât sau compătimit, dar dacă ajungi să-l descoperi el e cu adevărat fascinant. Poveștile îi sunt ciudate și adesea nesfârșit de triste. Înfrățirile îi sunt alunecătoare și-abia după un timp se-arată mai limpede celui venit de departe.

### **Muzeul Țăranului Român**

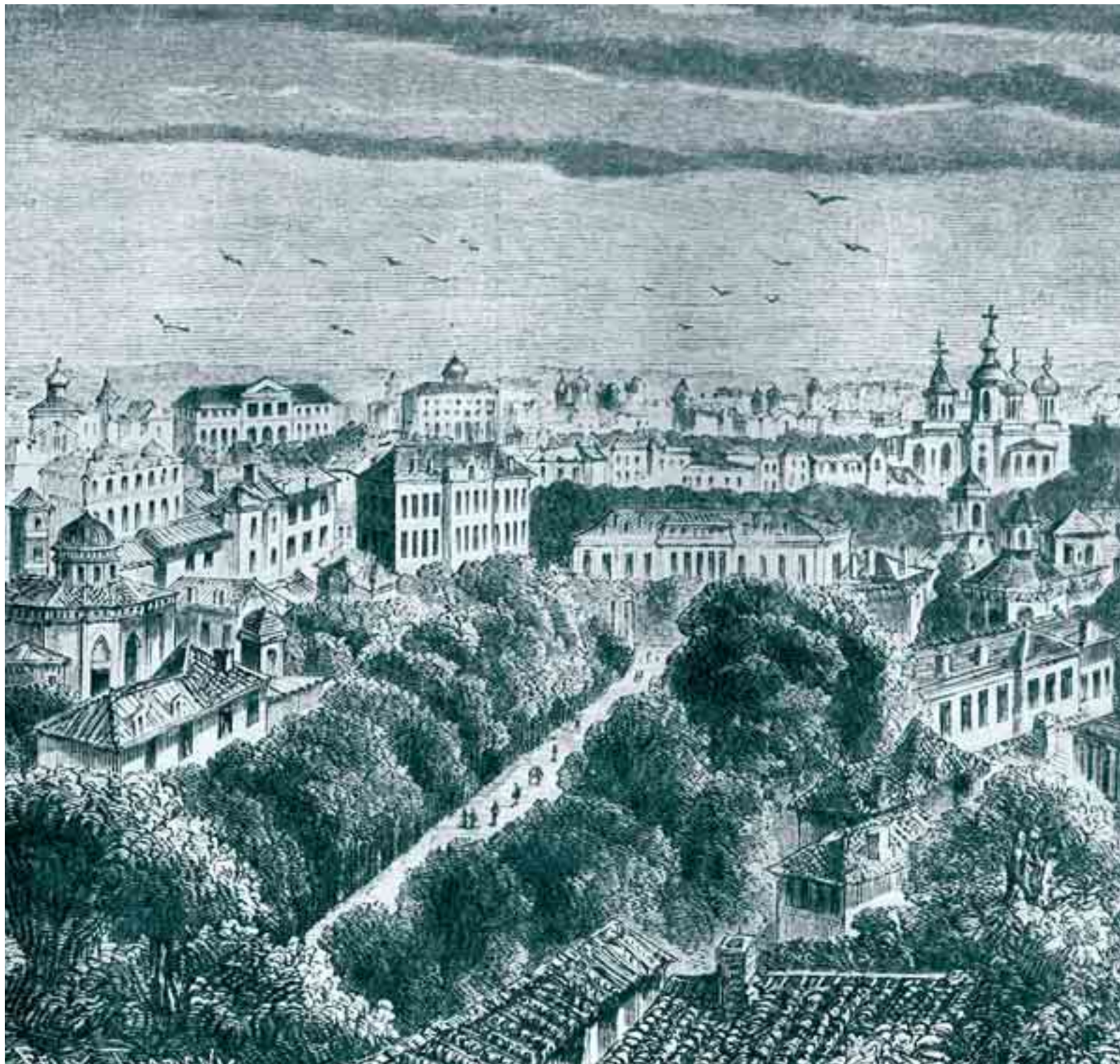
Biserică de lemn din Maramureș.

În plan secund, sediul central al BRD-GSG (82 m)  
din Piața Victoriei, ridicat după 2000.

Panorama Bucureștiului (1859)

Vedere din Dealul Mitropoliei.

Xilogravură.





## PORTRET ÎN GRAVURĂ: ÎNCEPUTURILE ORAȘULUI



Nimeni nu cunoaște punctul de unde începe să fie. Nimeni nu este martorul începutului propriei istorii. Nimănui nu-i este dăruită alegerea conștientă a făgașului pe care mai târziu ar fi bine s-apuce. Unui oraș cu atât mai puțin... Un oraș, ca și o ființă, se naște greu. E plămădit pe de-a-ncetul din bucurie, dar și din multă suferință. Orașelor, ca și oamenilor, le sunt sortite în lume locuri bune sau locuri rele. Dar cum cad în fapt zarurile, se află târziu, o dată cu mărturiile și memoria.

Bucureștiul, pe când nu era București, ci gol pe o hartă încă netrasată, avea de jur-împrejur o uriașă câmpie. Un loc cu păduri înalte și ierburi fărâmate încetișor de secetele sfârșiturilor de vară... Câteva râuri nenumite și cerul înstelat deasupra. Într-o zi, desigur, a trecut pe-acolo un om.... Într-un an, cineva s-a gândit să rămână o toamnă și-o iarnă lângă un mal de apă curată. Și-așa, niște oameni de dinainte de timp și-au făcut așezare. Au rămas de la ei, adânc îngropate-n pământ, unelte, podoabe, vase de ceramică. Cu mii de ani în urmă, locuințele subterane au fost înlocuite cu cele de suprafață. Oamenii aceia s-au stins, oamenii de mai târziu au trecut, s-au schimbat. Legenda spune că un păstor cu numele Bucur s-a oprit din nou lângă un râu rătăcitor din câmpie. Și când s-a hotărât să rămână, a înălțat o biserică. Mai sus, nevăzut, se ascuțise cărbunele care hașura răbdător o pată pe-o hartă...

Bucureștiul pe când era așezare mărunță nu-și știa numele. Se vedea doar îmbrăcat în mereu alte veșminte. Biserica își aduna credincioșii, grânele aureau mai departe de șanțuri, vitele se-ntorceau pe-nserat de la pășune. Negustorii deveneau tot mai mulți, câte o stofă scumpă împodobește odaia înstăritului... Viitorul era un fel de prezent, iar oamenii pașnici ai locului nu-și băteau capul cu cele ce nu le erau de folos.

## PORTRET ÎN GRAVURĂ: ÎNCEPUTURILE ORAȘULUI



**Lordache Filipescu, boier din Valahia (1843)**  
Xilogravură după desenele  
lui Charles Doussault.

**Bucureștiul văzut de la „Curtea Arsă”,  
Dealul Arsenalului, 1841**  
Litografie de Eugen Cicéri, (1813-1890)  
după desenele lui Michel Bouquet (1807-1890).



Năvălitorii au sosit într-o seară sau poate puțin după prânz. Erau străini cu chip fioros și vorbe neînțelese. În câteva ceasuri bărbații au fost omorâți, femeile și copiii puși în lanțuri, iar casele arse... Puțini au scăpat. Bucureștiul cu trupul strivit deprindea astfel suferința... Avea să trăiască, dar îndurând fierbințeala și durerea dosită undeva mai adânc.

În ținutul dintre Carpați și Dunăre, în secolele de început ale celui de-al doilea mileniu, au apărut mici formațiuni statale care, unite, aveau să devină o tânără țară, Țara Românească. Primii voievozi și-au stabilit capitala la Târgoviște. Bucureștiul era o așezare din sud, foarte aproape de Dunăre și de marele Imperiu Otoman. În anul 1459, orașul este pomenit pentru prima oară în niște documente de împrumut a unor boieri, emise de cancelaria domnului valah Vlad Țepeș. Același domn hotărăște să înalțe o cetate de cărămidă, bine consolidată și fortificată, care să-l ajute la stăvilirea invaziilor turcești. Pe locul acestei cetăți avea să se construiască reședința domnească de mai târziu, Curtea Veche. Când alt

domn român, Radu cel Frumos, transformă Bucureștiul într-un fel de capitală alternativă, târgul brăzdat de râuri începe să crească. Nu mult, dar destul ca să-și simtă destinul nefast. Căci locul hărăzit se dovedea a-i fi mai mult rău decât bun. Abia s-au înălțat niște biserici și câteva palate domnești și a și venit un cutremur. Abia au început să întremeze orașul negustorii, hangiii, tâmplarii și a și izbucnit un incendiu. Din vreme în vreme, între viață și moarte, Bucureștiul trebuia s-apuțe iarăși la drum. În cârje, în feșe, pe un povârniș încă și mai abrupt.

Din 1659 devine capitala Țării Românești. Domnii români erau vasalii sultanilor și aveau de plătit tributuri uriașe. Din marele imperiu iradiau opulența, obiceiuri străine, feluri de viață. Mulți dintre fiii boierilor se pregăteau la Istanbul ca soldați. Bogățiile păreau să se reverse de-acolo, fastul oriental atingea cu poalele și capitala valahă. Dar Bucureștiul creștea și murea, de parcă osatura i-ar fi fost prea friabilă. Condamnat la un fel de pubertate perpetuă, orașul nu se putea consolida, fiind mereu



Adolphe Billecoq, consulul francez la București (1843)

Xilogravură după Charles Doussault.



PORTRET ÎN GRAVURĂ: ÎNCEPUTURILE ORAȘULUI



Invazia turcilor în București, 7/19  
august 1821. Masacrul eteriștilor  
conduși de căminarul Sava  
Acvaforte.



Calea Victoriei. Cortegiul  
domnului Al.I. Cuza la  
deschiderea camerei din 1862  
Xilogravură.

Intrarea principelui Carol de  
Hohenzollern în București,  
10/22 mai 1866  
Xilogravură după lucrarea lui Foucault.



Lupta dintre pompierii  
bucureșteni și armata otomană  
condusă de Kerim Pașa  
Dealul Spirii, 13 septembrie 1848.  
Litografie de C. Isler.

## PORTRET ÎN GRAVURĂ: ÎNCEPUTURILE ORAȘULUI



Intrarea principelui Saxa-Coburg în București,  
10 noiembrie 1789

imaginea de sus:  
Acvaforte după desenul lui Paulus Petritsch.

imaginea de jos:  
Acuarelă după J. Anter.

prădat sau distrus. Ziduri de cetate autonomă nu s-au putut construi, palatelor vaste abia li s-a pus temelia. Nici măcar curțile Domnilor n-au rămas în picioare.

Curtea Veche, reședință domnească ale cărei vestigii datează din a doua jumătate a secolului al XVI-lea, oglindește cumva destinul mereu indecis al orașului. Clădită la începuturi ca o cetate de cărămidă de crâncenul domn valah Vlad Țepeș – cel care în mitologia cultă occidentală a devenit prototipul vampirului Dracula –, ea a fost transformată și refăcută de mulți dintre domnitorii de mai târziu. De numele lui Mircea Ciobanu se leagă biserica din incinta cetății, Biserica Buna Vestire, care se poate vedea și astăzi, fiind cea mai veche din București. Același domn transformă locuința domnească-n palat, lărgind-o și decorând-o, adunând



înăuntru toate bogățiile al căror stăpân ajunsese. Și-abia a sfârșit cu asta că au și venit turcii... Și încă după o vreme au venit și tătarii. În doar 80 de ani – ceea ce e nimic la scara istoriei –, frumosul palat de odinioară ajunsese ruine. Un alt domn, Matei Basarab, demolează tristele rămășițe, ca să-și construiască reședința proprie. Aceasta crește, se împodobește, strânge în ea iarăși averi și poate și glorie. De data asta neiertător a fost un incendiu. În 1718, mai multe clădiri ale Curții s-au spulberat în propria cenușă. Și ca totul să fie ca înainte, pe firul vechiului început, au venit și cutremurele. Cel din 1738 a fărâmat trupul suferind al palatului, cel din 1802 a distrus tot ce mai rămăsese în picioare din zidurile falnice. În Bucureștiul de azi, Curtea Veche – ascunsă în spatele marilor artere, în apropierea Pieței Unirii, una dintre grandioasele piețe ctitorite de



**Plimbarea domnului fanariot Nicolae Mavrogheni (1786-1789) prin București**  
Acvaforte color după desenul lui Paulus Petritsch.

**Mănăstirea Mihai-Vodă (1794)**  
Acvatintă color publicată de William Watts la Londra (septembrie 1803), după Luigi Mayer.



## PORTRET ÎN GRAVURĂ: ÎNCEPUTURILE ORAȘULUI

președintele comunist Nicolae Ceaușescu – este, cel puțin la suprafață, o mână de ruine roșietice, care, în sine, nu pot decât să șoptească despre gloria de altădată. Subsolurile au fost transformate din 1972 în muzeu, după ce săpăturile arheologice au scos din pământul nivelator multe dintre obiectele care cândva fuseseră vii, într-un palat viu, cu voievozi și domnițe, cu fast și semeție.

O altă Curte Domnească, a cărei denumire simbolizează fatalitatea unui loc mereu spulberat, s-a și numit Curtea Arsă. Înălțată în 1776 de Alexandru Ipsilanti pe Dealul Spirii, nu a reușit să dureze nici 50 de ani. Prima calamitate prin care a trecut a fost războiul ruso-austro-turc – care, ca multe dintre războaiele din această parte de lume, a ajuns și-n mica țară

Vizita domnului Al.I. Cuza și a doctorului C. Davila în cartierul inundat Tabaci, București (1862)  
Xilogravură după lucrarea lui Th. Aman.

Incendiul de la Biserica Sfântul Gheorghe-Nou din 1847  
Acvaforte color de E.F. Büchner.

Incendiul Bucureștiului din 1847  
Acvarelă originală de Mustacoff.







## PORTRET ÎN GRAVURĂ: ÎNCEPUTURILE ORAȘULUI

valahă – apoi a urmat un incendiu și-apoi un altul, devastator. În 1812, din fastuoasa reședință nu rămăseseră decât pietrele arse ale temeliiilor. De aceea trecutul Bucureștiului e aidoma unei picturi la nesfârșit retușate. Nimic definitiv, nici o culoare care să fi rămas intactă în secole. Doar zidurile bătrâne ale câtorva biserici stau mărturie pentru acele vremi.

Biserica Sfântul Gheorghe-Nou (1837)

Vedere din partea de nord-vest.

Litografie de Auguste Raffet.

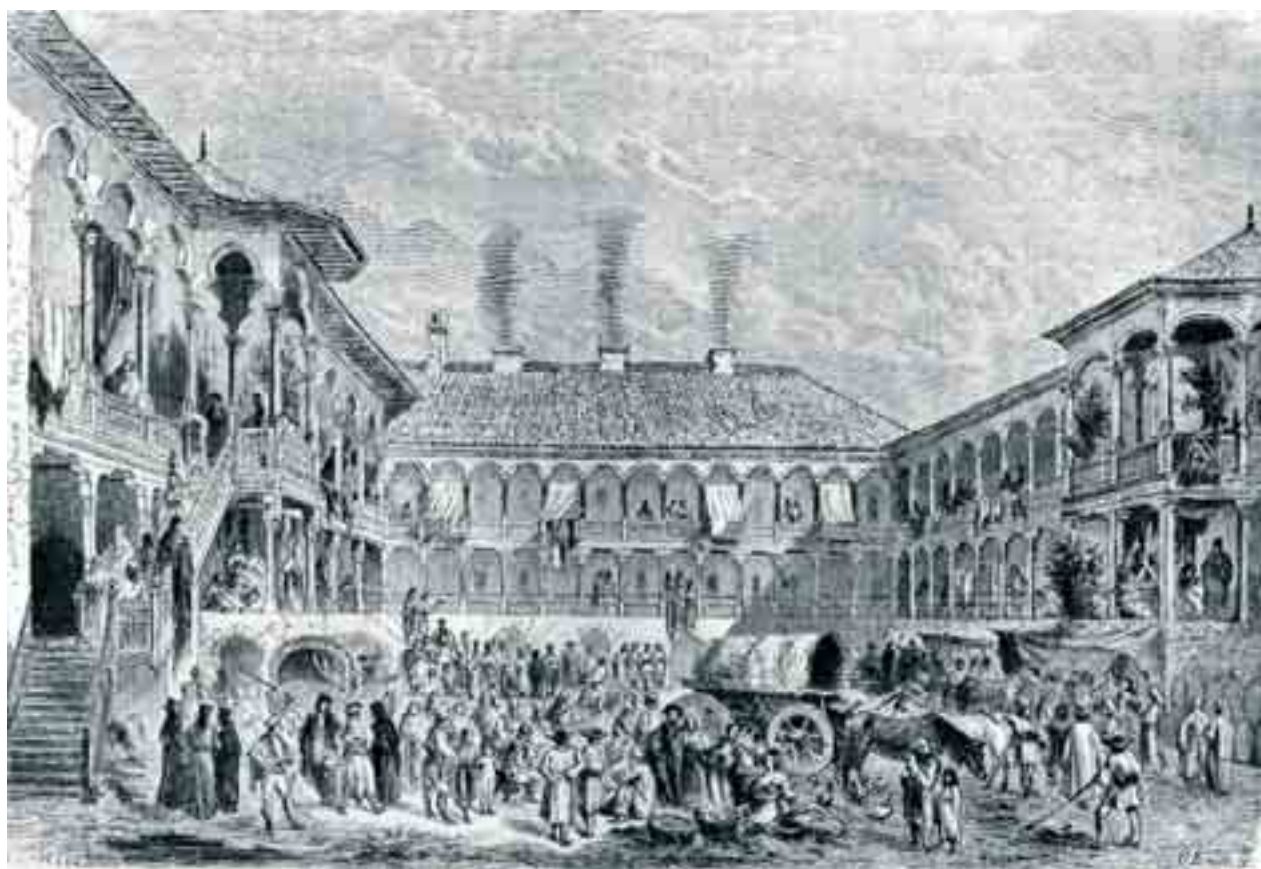


**Stradă din București la 1841**

Xilogravură după lucrarea lui  
Charles Doussault.



**Hanul lui Manuc (1860)**  
Clădire în stil brâncovenesc. A  
devenit un important centru  
comercial al Bucureștiului  
începând cu a doua jumătate  
a secolului al XIX-lea, fiind construit  
de negustorul și omul politic  
armean E. Mirsaian Manuc Bey.  
Xilogravură după D. Lancelot.







## PORTRET ÎN ULEI: BUCUREȘTIUL ORIENTAL

La 1800 civilizația occidentală își trăia din plin prosperitatea. Progresele economice le urmau din aproape în aproape pe cele ale spiritului. După secolele Renașterii, după Iluminism și explozia raționalistă cu al său tehnicism modern, lumea europeană își contempla mulțumită maturitatea. Micile principate din sud-estul continentului, cele care fuseseră prinse mereu într-un imperiu sau altul, cele unde încă nu se înființaseră universități, iar structurile administrative încă pe model oriental, se zbăteau să supraviețuiască în propria marginalitate. Lumea românească din acea vreme era formată din boieri – mari proprietari de terenuri –, câteva familii domnitoare, bresle meșteșugărești – la 1760 erau atestate bresle pentru croitori, cizmari, meșteșugari etc. –, o uriașă masă țărănească, cei câțiva angajați ai manufacturilor – primele manufacturi, de hârtie și de postav, datează din 1765 –, comercianți și cei care se ocupau de treburile armatei. Țara Românească începe să fie condusă, sub presiunea aceleiași Imperiu Otoman, de către domni străini, greci aduși din Fanar, în anul 1774. Ultimul domn pământean, Constantin Brâncoveanu, fusese înlăturat abuziv de pe tron, fiind decapitat din porunca sultanului otoman. Domniile se succedau cu mare repeziciune, preocuparea principală a celor aflați la putere fiind înavușirea cu orice preț. Drept urmare, încă niște zeci de ani, orașul-capitală a rămas încremenit în aerul lui pitoresc oriental, cu hanuri și obiceiuri turcești, cu petreceri, cu mahalale și țigani robi. Pe-atunci însă, locuitorii Bucureștiului formau un amestec de felurite nații. Pe lângă românii majoritari se mai aflau turci, armeni, greci, evrei, nemți etc. Schimburile comerciale erau înfloritoare, drumurile care vertebrală orașul reprezentau însăși comunicarea cu lumea.

**Panorama Bucureștiului văzută din Turnul Colței**  
Vedere spre sud. Se observă Turnul Bărăției și Biserica  
Sfântul Gheorghe. Acuarelă de Preziosi, 22 iulie 1868.

## PORTRET ÎN ULEI: BUCUREȘTIUL ORIENTAL

Pe-aici veneau mărfurile din Orient sau Europa, pe-aici treceau veștile dinspre și înspre în afară. Structura urbanistică circulară pe care erau amplasate așezămintele de cult permitea împărțirea așezării pe mai multe zone, unele centrale – punctul cel mai important fiind Biserica Sfântul Gheorghe – și altele periferice. Casele se rânduiau pe marginea drumului, iar în spatele acestora erau maidanele care pe atunci funcționau ca niște spații verzi ale orașului. În zilele de sărbătoare aici se întâlnea lumea, aici aveau loc târgurile și bălciurile. Veșmintele boierilor erau imitații ale celor grecești sau turcești în croială, însă la fel de scumpe și de împodobite în ornamentație. Într-un fel, acea vreme a fost vremea descreierată a Bucureștiului, cu excese de toate felurile în rândul celor avuți și cu

Piață de pește din București  
Acuarelă de Preziosi, 4 iunie 1864.



multă sărăcie în adâncuri. Trezirea a venit ceva mai târziu, după cele două revoluții din 1821 și 1848, revoluții care au făcut posibilă unirea Moldovei și a Țării Românești în 1859.

Câteva palate se păstrează totuși și din acea perioadă. Palatul Ghica-Tei a fost construit în 1822 de către domnitorul Grigore Ghica, fiind considerat în acea vreme una dintre reședințele strălucite nu numai ale Bucureștiului, ci și ale altor orașe din această parte de lume. Construit pe malul Lacului Tei, palatul păstrează rigorile arhitecturii neo-clasice, luminând cu liniile-i drepte acel punct nevralgic al istoriei capitalei. De jur-împrejurul clădirii construite pe două niveluri a fost amenajat un parc și apoi, câțiva ani mai târziu, a fost construită și o biserică.

Piață din București  
Acuarelă de Preziosi, 22 iulie 1868.



PORTRET ÎN ULEI: BUCUREȘTIUL ORIENTAL







În interiorul palatului se păstrează încă decorația rafinată, câteva plafoane de săli fiind pictate de italianul Giacometti.

Cam tot din acea perioadă datează și Palatul Șuțu, adevărată reședință princiară, construită de către arhitecți austrieci în stil neo-gotic, cu curbe și suișuri de castel romantic. Aflat în centrul Bucureștiului, în Piața Universității de azi, palatul cu patru turnuri a uimit generații, dar, mai ales, a rezistat istoriei devoratoare care, în a doua jumătate a secolului al XX-lea, în timpul regimului comunist, a devenit autofagă, încercând să distrugă aproape tot ceea ce avea un aer princiar. Palatul Șuțu a fost decorat și redecorat de-a lungul timpului și, dincolo de arhitectură și aranjamente interioare, era celebru după 1867, fiind iluminat cu gaz, atât în interior cât și în exterior. Balurile care au fluturat în marile saloane, organizate în cele mai mici amănunte, cu invitați aleși cu mare parcimonie, puteau concura cu cele date de orice familie princiară europeană. Reședinței prinților Șuțu îi mersese vestea de loc al eleganței și al bunelor maniere. În palate ca acesta începea să se contureze aristocrația românească, cea care a existat cu adevărat și care a durat atâta vreme cât România a fost regat. Astăzi, vechea reședință princiară, după ce a funcționat ca sediu de bănci în perioada interbelică, a ajuns Muzeul Municipiului București. Scos din tumultul istoriei își așteaptă alb și elegant vizitatorii.

#### **Biserica Stavropoleos**

Așezământul, cu influențe brâncovenști târzii, a fost construit de călugărul grec Ioanichie, devenit mitropolit al Stavropolei (biserică și han-mănăstire) în 1726. În 1904 biserica a fost restaurată de arhitectul Ion Mincu. Acuarelă de Preziosi, 24 iulie 1868.

## STRATURI DE VECHI ȘI NOU

Hanul lui Manuc  
Vedere din curtea interioară.





#### Hanul cu Tei

Aflat în centrul istoric al oraşului, a fost construit în prima jumătate a secolului al XIX-lea, în stil arhitectonic românesc.

Centrul istoric al oraşului





BERERIE

CARVAV BĚŘÍ

KAVI  
BĚŘÍ

Bucureștiul de azi este un oraș eteroclit și tentacular, o imagine suprapusă peste o alta, o istorie corodând o alta. Pentru un străin e, desigur, un fel de bombardament urbanistic, cu mari și aglomerate bulevarde, cu cartiere uniforme, decupate parcă dintr-un film neo-realist italian. Bucureștiul de azi este, de fapt, nu un al doilea oraș, ci un al treilea suprapus peste micile și din ce în ce mai neînsemnatele Bucureștiuri de odinioară. Orașul de azi este în mare măsură oglinda grandomaniei comuniste, a delirului de măreție muncitorească, a 50 de ani de istorie în care progresul era echivalentul clădirilor trase la indigo, a blocurilor înalte țâșnind direct din stradă, a ctitoriilor totalitariste de felul Casei Poporului și a ansamblului aferent acesteia. Capitala de azi e, mai mult decât alte capitale ale fostelor țări comuniste, semnificativă și în acest fel: ea este rezultatul palpabil al unui regim politic, în speță al comunismului. Ea este cadavrul viu al unui timp care, oricât de mare ar fi silința, nu poate fi șters.

Orașul celălalt, al doilea București, a reușit să subziste în câteva zone, pe câteva bulevarde, în parcuri și-n unele edificii publice. Orașul glorios, „micul Paris” de altădată, e ca o bijuterie neprețuită scăpată de mâini nepricepute în glod. Lumina lui a început în a doua jumătate a secolului al XIX-lea, odată cu venirea pe tronul României de-acum unite – lipsea doar Transilvania, care, până în 1918 a aparținut Imperiului Habsburgic – a lui Carol de Hohenzollern. Prințul străin, devenit domn al unei țări aproape orientale în anul 1866, avea să schimbe radical balanța vremurilor. În 40 de ani de domnie avea să transforme o lume în alta: dintr-o țară medievală, apărea una modernă, conștientă de sine și de puterea ei. Dacă până atunci Bucureștiul era o îngrămădire de mici târguri – mahalale –, un amestec ciudat de trivialitate și noblețe, de cocioabe și palate, în mai puțin

### **Braseria „Carul cu bere”**

Construcție realizată în stil eclectic, neogotic de arhitectul Zigfrid Kofzinsky în 1875.

În plan secund clădirea C.E.C.-ului.

## FOTOGRAFIE SEPIA: BUCUREȘTIUL EUROPEAN

de câteva decenii totul avea să se transforme. Pe Calea Victoriei – numită înainte Podul Mogoșoaiei – cea care vertebrase cumva așezarea eclectică de până atunci, aveau să se înalțe marile edificii publice și numeroase palate boierești. Șoseaua Kiseleff avea să-și trăiască gloria după amenajarea parcului cu același nume, spre sfârșitul secolului al XIX-lea, când copacii plantați de către arhitecții peisagiști care interveniseră pe harta locului, aveau să crească destul încât să-i ademenească pe cei care voiau să se plimbe cu trăsurile „la șosea”. Tot aici s-au înălțat în scurt timp fastuoase palate, nu numai boierești, ci și princiare sau aparținând industriașilor bogați ai orașului.

O altă stradă importantă, moștenită de dinainte, este Lipscani, strada comercianților și a prosperității. Suflet viu al Bucureștiului, aflată în apropierea Curții domnești de odinioară, Lipscanii aduceau centrului strălucirea pe care o dă marfa de bună calitate, prăvălia îngrijită și animația

Vedere generală (1855)

Foto: L. Angerer.



cumpărătorilor de toate felurile, de la slujitori trimiși pentru târguieli la doamne dintre cele mai pretențioase. O lume veselă se răsfirea de pe străduțele apropiate, trecea pe lângă Biserica Stavropoleos cu zidurile ei de cărămidă aparentă, se oprea la un cizmar sau la un croitor și forfotea apoi mai departe. În vecinătatea zonei negustorești, vechile hanuri de pe Calea Victoriei – și nu numai – aveau să fie înlocuite peste noapte de hoteluri elegante, unde luxul și serviciile ireproșabile erau regulă, nu excepție. În unele dintre ele personalul vorbea franțuzește, iar la restaurant meniul era scris în franceză, mare parte dintre specialitățile bucătarilor avându-și obârșia în nu prea îndepărtatul, cel puțin în acea vreme, Paris.

Francofilia oarecum ciudată a românilor – având în vedere că regele Carol venea dintr-o familie austro-germană – își are, probabil, rădăcinile, nu neapărat în structura asemănătoare a celor două limbi, română și franceză,



Biserica Dintr-o zi  
Ctitoria soției domnitorului Constantin  
Brâncoveanu, Marica Doamna (1702).

Piața Sfântul Anton (1855)

Foto: L. Angerer.



## BUCUREȘTIUL LA 1900



Bucureștiul la 1900  
Vedere generală.



Bulevardul Colțea la 1900  
Astăzi Bulevardul Lascăr Catargiu.





### Spitalul Brâncovenesc

Construit de nepoata domnului Constantin Brâncoveanu, Safta Brâncoveanu în 1834-1837. Demolat în timpul regimului comunist (1984).



### Turnul Colței

Simbol al vechiului București, construit în 1712 de soldații regelui Carol al XII-lea al Suediei. Demolat în 1888.



## FOTOGRAFIE SEPIA: BUCUREȘTIUL EUROPEAN



Cercul Militar Național (1932)

### Piața Senatului

Vedere dinspre cheiul Dâmboviței.

Clădirile „Agricola” (1928) și „Adriatică” (1930),  
arhitect Petre Antonescu.



ci mai ales în faptul că foarte mulți dintre fiii boierilor studiau la universitățile pariziene. Prin urmare, transformarea arhitectonică a Bucureștiului s-a făcut nu pe model german, deși influențele austriece ar fi fost mult mai la îndemână, ci pe model francez. Mulți dintre artiștii solicitați pentru construirea ori decorarea unor palate au fost aduși din „capitala artelor” acelor vremi, Paris. Modernizarea proaspătului regat s-a făcut pornind de la fundamente, de la nevoi evidente, care însă fuseseră neglijate până atunci. Un stat civilizat nu putea să se dezvolte fără o grijă specială pentru niște instituții de care era neapărată nevoie: universitate, spitale, școli și multe altele, de interes public.

Universitatea a fost gândită de unul dintre domnitorii luminați de dinainte de venirea regelui, Alexandru Dimitrie Ghica, construcția ei începând în 1856. Învățământul în Muntenia avea o slabă tradiție, fiind orientat mai



ales spre o pregătire clasică. Clădirea „Academiei” avea să fie construită pe locul Școlii Sfântul Sava, cea care ființa pe lângă biserica omonimă încă din 1709 și unde se predase vreme de un secol numai în limba greacă. Construcție amplă, pe două niveluri, noul palat urma să fie locul privilegiat în care științele și artele aveau să difuzeze peste timp. Primele facultăți care au funcționat în această clădire au fost: Drept, Litere și Filosofie, Științe și, mai târziu, li s-a adăugat și Medicina. Edificiul a fost modificat în câteva rânduri, ca apoi să fie distrus, nu de foc sau de mânia pământului, ci de un război care a zdruncinat întreaga lume civilizată. În 1944, Universitatea a fost grav afectată de bombardamente, dar viața ei a dăinuit, edificiul fiind refăcut

#### **Ateneul Român**

A fost construit după planurile arhitectului francez Albert Galleron în 1886-1888 în stil neoclasic, cu fonduri obținute prin subscripții publice. Restaurat după cel de-al doilea război mondial, astăzi este sediul Filarmonicii „George Enescu”. Sala de concerte are aproximativ 1 000 de locuri.

## BUCUREȘTIUL INTERBELIC



Casa de Depuneri și Consemnațiuni (C.E.C.)

Realizată în stil neoclasic de arhitectul Paul Gottereau, în 1896-1900.

În plan secund, Hotel de France (Galeriile Lafayette) construit în 1881 de arhitectul Ioan I. Rosnovanu. A fost demolat în 1979.



Piața 8 Iunie, astăzi Piața Unirii

Vedere spre Dealul Mitropoliei (1936).





Piața Victoriei. Palatul Sturdza (1897) și Clădirea Funcționarilor Publici (1900)  
Ambele edificii au fost demolate după cel de-al doilea război mondial (1946).



Athénée Palace, Calea Victoriei  
Construit de arhitectul Théophile Brateau, a fost transformat și modernizat în 1937 de arhitectul Duiu Marcu.





după război. Astăzi, în centrul metropolei, cu zidurile păstrând încă urmele de gloanțe ale revoluției din 1989, clădirea Universității este un loc special pe harta gândirii orașului. O dată cu toamna, îngustele culoare interioare poartă asemenea unui flux sangvin mii și mii de minți către amfiteatrele cunoașterii.

Un punct nodal al Bucureștiului de la jumătatea secolului al XIX-lea îl constituia primul Teatru Național, înălțat greu, după multe ezitări, după schimbarea mai multor domni și după o revoluție. Înainte de a apărea inițiativa construirii unui teatru care să fie semnificativ atât pentru mișcarea culturală a orașului, cât și pentru dezvoltarea literaturii autohtone de gen, existau mici spectacole de teatru, performate în limba greacă și accesibile numai publicului instruit. Domnița Ralu, fiica lui Ioan Vodă Caragea, înființase încă pe la 1800, pe Podul Mogoșoaiei, Teatrul de la „Cișmeaua Roșie”.

**Palatul Telefoanelor și Teatrul Național**  
Palatul Societății de Telefoane a fost construit în 1933 după planurile arhitecților americani Louis Weeks și Walter Froy, pe locul celebrei terase Oteteleşanu. Teatrul Național a fost construit între 1846 și 1852 de arhitectul vienez A. Heft. Decorațiunea interioară a fost realizată de germanul Mühlödörfer.

În 1840, câțiva intelectuali reprezentativi ai vremii, sprijiniți de domnul țării, reușesc să obțină aprobarea construirii teatrului. Viața acestuia va începe însă mult mai târziu, după multe tatonări și schimbări de planuri, locul ales fiind cel al unui vechi han în apropierea Palatului Telefoanelor de azi. Teatrul a fost deschis, cu fastul de rigoare, în 1852. Pe scenele lui au jucat mari actori străini și români, repertoriul a fascinat generații de-a rândul, fotoliile elegante au fost martorele unor palpitante povești amoroase, în foaiere s-a perindat nu numai aristocrația locului, ci și toți acei călători care treceau prin orașul prosper de la marginea Europei. Sfârșitul a venit însă dramatic și întrucâtva absurd. Ca și Universitatea, clădirea teatrului a fost



Calea Victoriei, Teatrul Savoy

Bulevardul I.C. Brătianu



## FOTOGRAFIE SEPĂ: BUCUREȘTIUL EUROPEAN

aproape distrusă de bombardamentele din 1944. Doar că ea n-a mai avut norocul reconstruirii. Dimpotrivă, toate valorile adunate în timp, i-au fost confiscate de către trupele sovietice în contul reparațiilor pentru război. Obiectele de patrimoniu au fost încărcate în nu mai puțin de 41 de vagoane și transportate în țara care, printr-un simplu tratat politic, avea să-și extindă sfera de influență și asupra României, transformând-o forțat într-o țară comunistă. Clădirea jefuită și aproape dărâmată a fostului Teatru Național a fost demolată în scurt timp, fiind îngropată astfel una dintre inimile care bătuseră aproape un secol în vechiul oraș. Actualul Teatru Național a fost inaugurat în 1973, zdruncinând ansamblul arhitectonic format de Universitate, Spitalul Colțea și Palatul Șuțu. Mostră de arhitectură modernist-eclectică, combinație de stiluri greu compatibile, Teatrul Național

Ministerul Agriculturii, Pădurilor,  
Apelor și Mediului  
Construit în stil eclectic francez de  
arhitectul Louis Blanc în 1896.





distonează atât cu partea veche a pieței, cât și cu Hotelul Intercontinental care se înalță trufaș alături, mult deasupra nivelului orașului.

Venirea lui Carol I ca rege a făcut posibilă modernizarea rapidă a orașului, schimbarea lui într-o capitală curățată parcă definitiv de neputința și suferințele de odinioară. Străzi întregi au început să-și arate prosperitatea, modestele case negustorești au fost înlocuite de vile și palate, marii latifundiari și industriași și-au construit locuințe adecvate rangului lor. Câteva proprietăți însemnate, moșii situate în zonele cele mai scumpe ale orașului de azi – Parcul Filipescu, de pildă, aflat între Piața Victoriei și Șoseaua Dorobanți – au devenit locuri rezidențiale, cu clădiri construite unitar sub aspect arhitectonic, cu locuințe particulare înconjurate de mici grădini amenajate elegant și cu mult bun gust. Astăzi, această parte a Bucureștiului este cea



#### Spitalul Colțea

A fost ridicat de spătarul Mihail Cantacuzino în 1704. Din 1848, sub conducerea lui N. Kretzulescu aici a funcționat prima școală de chirurgie din București. În 1888 clădirea a fost demolată, construindu-se o alta după planurile arhitectului Schiferle.

#### Muzeul Municipiului București, Palatul Șuțu

A fost realizat de arhitecții Konrad Schwing și Johann Weit în 1832-1834.

# CHIPURI DE ZIDURI





## FOTOGRAFIE SEPIA: BUCUREȘTIUL EUROPEAN

care stă mărturie pentru bunăstarea și frumusețea de odinioară. O plimbare pe Aleea Alexandru, pe strada Paris sau Belgrad înseamnă evadarea din tumultul arogant al metropolei, timp melancolic și rododendroni, fațade îngrijite, curți pline de flori, iar pe trotuare, copii pe biciclete și câte-o pisică pitindu-se în trandafiri.

Cei 40 de ani cât a domnit Carol I au fost, probabil, cei mai faști din istoria României. Multe dintre edificiile care definesc Bucureștiul s-au înălțat în acea perioadă, chiar dacă ulterior au trecut prin una sau mai multe refaceri: Palatul Regal, Ateneul Român, Palatul Cotroceni, Biblioteca Centrală

### Cercul Militar Național

A fost ridicat în stil neoclasic eclectic, pe locul fostei Biserici Sărindar, după planurile arhitecților Dimitrie Maimarolu, Victor Ștefănescu și Ernest Doneaud în 1911-1923.



Universitară, Palatul C.E.C., Palatul de Justiție, Palatul Poștelor și Telegrafului, Ministerul Agriculturii și Domeniilor etc. Tot în acea vreme, deși cumva independent de conducerea politică, a început să se configureze civilizația tehnică și industrială de care ne folosim și astăzi. În 1869 a fost inaugurată cea dintâi cale ferată din țară, pe ruta București-Giurgiu. Vreme de un secol, din Gara Filaret s-a risipit spre alte părți de lume aburul trenurilor. Câțiva ani mai târziu, în 1872, s-a dat în exploatare prima linie de tramvai cu cai – numită „tramcar” –, traseul urmat vertebrând centrul orașului din acea vreme: se pleca de la Gara de Nord spre strada Luterană și apoi, pe lângă Teatrul Național, până la Piața Sfântul Gheorghe. Cea dintâi linie de tramvai electric avea să fie dată în funcțiune spre finele secolului al XIX-lea, în 1894, fiind printre primele din Europa.



Clădire din centrul istoric. Detaliu

#### Facultatea de Medicină

Clădire în stil eclectic francez, construită de arhitectul Louis Blanc în 1903. În prim-plan, statuia întemeietorului școlii românești de medicină, dr. Carol Davila (1828-1884), realizată de sculptorul Carol Storck.





**Statuia lui Barbu Catargiu (1808-1862), Piața Unirii**  
Șeful primului guvern al Principatelor Unite, ucis la 8 iunie 1862.  
Monumentul a fost realizat de sculptorul Raffaello Romanelli.

**Monumentul Eroilor Sanitari, Piața Operei**  
Opera sculptorului Raffaello Romanelli.



**Monumentul Lupa Capitolina, Piața Romană**  
Darul orașului Roma, din 1906, ca omagiu adus latinității poporului român.

**Statuia lui C.A. Rosetti (1816-1885), Piața Rosetti**  
Revoluționar pașoptist, susținător al unirii Principatelor Române.  
Realizare a sculptorului W.C. Hegel din 1903.



Statuia cărturarului Gheorghe Lazăr (1779-1823),  
Piața Universității  
Lucrarea sculptorului I. Georgescu (1885).



Monumentul Eroilor Aerului, Piața Aviatorilor  
Lucrarea sculptorilor L. Kotzebue și I. Fekete (1935).

Statuia ecvestră a voievodului Mihai  
Viteazul (1593-1601), Piața Universității  
Opera sculptorului A. Carrier Belleuse (1874).



## FOTOGRAFIE SEDIA: BUCUREȘTIUL EUROPEAN

Odată cu prosperitatea economică, grija pentru arte și științe s-a accentuat simțitor. Ateneul Român a fost construit ca sediu pentru o societate culturală având același nume. Motivațiile înălțării unui astfel de edificiu erau pur culturale, „cea mai imperioasă trebuință” fiind, în viziunea unui intelectual al vremii, „luminarea poporului”. Bani folosiți pentru ridicarea construcției au fost obținuți din donații particulare, doar terenul fiind pus la dispoziție de către primăria orașului. Pentru fonduri s-a instituit chiar și o „loterie națională”, desfășurată în Parcul Cișmigiu, pe 22 mai, 1886. Îndemnul către participanți era „Dați un leu pentru Ateneu!” Propoziția, cu puternic impact, un fel de slogan publicitar inventat înainte de-a exista măcar ideea de reclamă, a reușit

### Casa de Depuneri și Consemnațiuni (C.E.C.)

Realizată în stil eclectic francez de arhitectul Paul Gottereau (1896-1900). În plan secund, Bucharest Financial Plaza, clădire ridicată după 1989 pe locul fostului Hotel de France (Galeriile Lafayette).







#### Hotelul Continental

Edificiu în stil eclectic german, realizat de arhitectul Rittern Forsten în 1886. În plan secund, Palatul Telefoanelor.

#### Biblioteca Centrală Universitară, Palatul Fundației Universitare Carol I

Edificiul, ridicat la celebrarea a 25 de ani de domnie, este format din două corpuri de clădire, construite în 1891-1895, respectiv 1914 și unificate ulterior. Fațada este creația arhitectului Paul Gottereau și păstrează elemente caracteristice stilului eclectic francez.



nu numai să completeze minusurile financiare din bugetul afectat construcției, ci s-a perpetuat până azi în memoria curios-amuzantă a locului.

Ridicat în câțiva ani, în apropierea Palatului Regal, Ateneul a fost gândit ca un edificiu al rafinamentului și complexității arhitecturale, dovedindu-se o autentică operă de artă. Îmbinarea stilului ionic al coloanelor exterioare, cu cel doric din interior, fastul decorației și grandoarea sălilor fac din Ateneu una dintre clădirile cele mai frumoase ale capitalei. Distanța și aerul aristocrat i s-au păstrat în timp, mai ales că, după mai multe destinații, a ajuns ceea ce se voia inițial: un loc privilegiat al artei, în speță al muzicii. În sălile Ateneului concertează în fiecare stagiune cele mai cunoscute orchestre din România și din lume.

Chipul remodelat al orașului se schimba cu mare repeziune, de parcă toate vârstele ar fi trebuit concentrate într-una singură, cuceritoare prin liniile-i încă pronunțat exotice. Regele Carol, ales de Locotenența Domnească să conducă România, venea într-un loc străin, cu care trebuia să se deprindă și căruia avea să-i adauge acele trăsături care îl scoteau din nesiguranța și marginalitatea trecutului. Reședința în care a fost instalat aparținuse la începutul secolului al XIX-lea marelui boier Dinicu Golescu, care o construisese

## ARCUL DE TRIUMF



### Arcul de Triumf

Monument închinat victoriei obținute de armata română după primul război mondial. Având ca model celebrul edificiu francez ridicat de Napoleon I în Place de l'Etoile (1806), Arcul de Triumf a fost realizat după planul arhitectului Petre Antonescu, lucrările finalizându-se în 1935. De formă paralelipipedică măsurând 27 m până la cornișă, cu baza 25/11,50 m - are fațadele decorate în stil românesc, și este realizat de artiști ca: I.Jalea, C.Medrea, Fr.Storck, D.Paciurea, O.Spathe, C.Baraschi.



DUPA • SECOLE • DE • SUFERINTE • CRESTINESTE • INDURATE • SI • LUPTA • GRELE  
PENTRU • PASTRAREA • FIINTEI • NATIONALE • DUPA • APARAREA • PLINA  
DE • SACRIFICII • A • CIVILIZATIEI • UMANE • SE • INDEPLINI • DREPTATEA • SI  
PENTRU • POPORUL • ROMAN • PRIA • SABA • REGELE • FERDINAND  
CU • AJUTORUL • INTREGEI • NATIONI • SI • CARDUL • REGINEI • MARIA



### Ateneul Român

Arhitectura exterioară este dominată de cupola barocă, precedată de un fronton triunghiular specific templelor antice și sprijinită pe un portic monumental cu șase coloane în stil ionic, având proporții similare cu cele ale templului Erechtheon de pe Acropole. În perioada 1919-1920 Ateneul a funcționat ca sediu al Camerei Deputaților. În fața clădirii se află statuia în bronz a poetului Mihai Eminescu (1850-1889), lucrare a sculptorului Gheorghe Anghel.

cu saloane somptuoase și ferestre largi, întru totul potrivite rafinatelor baluri și recepții care i-au luminat interiorul în sute de nopți. Transformată în Curte Domnească, clădirea a fost folosită până la venirea regelui mai mult ca „palat de țeemonie”. Carol I, odată așezat în ea, decide că pentru recepțiile oficiale și întâlnirile diplomatice are nevoie de un palat adecvat, care trebuie construit cât mai repede și cât mai aproape de reședința lui privată. Înălțat în timp record după planurile arhitectului francez Paul Gottereau, noul Palat Regal avea să fie racordat în 1885 la casa Dinicu Golescu – aflată în apropierea Bisericii Kretzulescu – printr-un salon circular, gândit în manieră renascentistă. Grijă pentru latura estetică a construcției este dublată de aceea pentru confortul strâns legat de cuceririle tehnicii. Ferestrele



pâlpâitoare ale orașului sunt pentru prima oară azvârlite în penumbră de strălucirea ce se revarsă dinspre palat. Gazul nu se mai risipește mirositor în aerul serilor, ceara nu mai picură pe parchete. Iluminatul electric cucerise noua reședință a regilor României. În scurtă vreme, globuri de lumină concentrată vor apărea și la Teatrul Național, locul monden prin excelență, și apoi și în Parcul Cișmigiu.

Fastul din interior, saloanele largi și luminoase, sobrietatea unor săli au făcut ca palatului să i se păstreze destinația de reprezentare. Aici aveau loc întâlnirile diplomatice importante, ca și majoritatea ceremoniilor oficiale. Tot aici au fost sărbătorite și acele evenimente de familie, a căror însemnătate era legată esențial de imaginea Casei Regale, precum

#### **Banca Națională a României**

Clădirea, în stil eclectic cu elemente neoclasice, a fost ridicată în perioada 1884-1890 de către Nicolae Cerchez după planurile arhitecților Cassien Bernard și Albert Galleron, pe locul vechiului han construit de Șerban Cantacuzino (1678-1688).



# ĂTENEUL ROMÂN: VOLUTE ÎNCREMENITE





## FOTOGRAFIE SEPIA: BUCUREȘTIUL EUROPEAN

căsătoria – în 1921 – a principesei Elisabeta cu prințul George al Greciei sau unele botezuri și logodne princiare. Destinul n-avea să fie blând nici cu acest palat. În 1926, un incendiu a distrus aproape întregul corp central, de parcă și-n acest edificiu al orașului sorții n-ar fi avut potriveala cea bună. Regele Ferdinand I, neputând să renunțe la clădirea emblematică a regatului, a început în 1926 reconstrucția palatului, care avea să dureze aproximativ 15 ani, fiind folosite pentru aceasta nu mai puțin de cinci echipe succesive de arhitecți. Palatul terminat în 1940 de Carol al II-lea – deși Sala Tronului fusese inaugurată încă din 1935 – era cu totul diferit de cel de dinainte. De proporții monumentale, se remarcă mai ales prin decorațiunea interioară, realizată în mare parte de celebritățile artistice românești ale vremii: Nicolae Tonitza, Theodor Pallady, Gheorghe Petrașcu, Cecilia Cuțescu-Stork etc. Destinația preponderent oficială a coabitat pentru puținii ani pe care-i mai avea de trăit

### **Muzeul Național de Artă, Palatul Regal**

A fost construit de stolnicul Dinicu Golescu (1812-1815), devenind în 1859-1866 reședința primului domnitor al Principatelor Unite, Al.I. Cuza. În 1882, după instalarea monarhiei, devine Palat Regal. Edificiul a fost reconstruit între anii 1930-1937 după proiectul arhitectului D. Nenculescu.







monarhia și cu aceea privată: regii Carol al II-lea, apoi și Mihai, folosesc palatul și ca reședință de familie. La finele războiului, în 1944, bombardamentele germane nu au ocolit impozanta clădire. Dar, pentru că regele Mihai avea să abdice forțat abia în 1947, a fost timp și pentru refacere. La venirea comuniștilor, în 1948, Palatul Regal a fost trecut cu toate splendorile lui în patrimoniul statului. Același lucru s-a întâmplat cu toate bunurile care aparținuseră până atunci Casei Regale. Spre deosebire de alte edificii și reședințe care păstrau în ele „aerul putred al tiraniei celor bogați”, Palatul Regal nu a fost jefuit și nici devastat. Printr-un mare noroc a devenit Muzeu Național de Artă al României, iar operele adăpostite îndărătul zidurilor au fost păstrate, de parcă soarta răzbunătoare de până atunci ar fi binevoit să facă și un miracol.

Un alt palat a cărui existență se leagă de aceea a familiei regale și care a trebuit să facă față fatalităților locului este Palatul Cotroceni. Cu aproape două secole în urmă, domnitorul Șerban Cantacuzino înalță o mănăstire și niște case în care să-și petreacă verile pe una din moșiile sale, moșia Cotroceni. Atinsă în vreme de cutremure și incendii, această reședință de vară va fi mereu refăcută de succesorii la domnie și folosită pentru scurte perioade de timp. În 1852, Palatul Cotroceni este reconstruit după planurile



Muzeul Național de Artă (Palatul Regal)  
Vedere interioară.

Muzeul Național de Artă (Palatul Regal)  
Curtea exterioară.



PRIVIND DEASUPRA ORAȘULUI







**Muzeul Național  
Cotroceni**

Monument istoric și  
arhitectural a fost  
construit la sfârșitul  
secolului al XIX-lea de  
arhitectul Paul  
Gottreau. Cuprinde și  
spații medievale din  
vechea reședință  
domnească.

aceluiași arhitect care a realizat și Teatrul Național. Adaptat și modernizat, palatul devine încă din primul an de domnie al regelui Carol I reședința sa de vară. În 1893, printr-un decret guvernamental, este demolat pentru a fi reconstruit apoi într-un timp record – numai doi ani – mult schimbat și, mai ales, corespunzând întru totul exigențelor timpului. Lentoarea de odinioară a schimbărilor începea să fie depășită de conglomeratul labil al noii istorii.

Palatul Cotroceni a fost mereu modernizat și decorat, fastul și bunul gust al interioarelor grupate pe saloane – Salonul de Aur, Salonul Verde, Salonul Dormitorului Argintiu, Salonul Norvegian etc. – datorându-se în mare parte reginei Maria. Gazdă a multor artiști români și străini, palatul și-a trăit discret gloria. O dată cu moartea reginei Maria, reședința regală va mai fi folosită doar temporar, Carol al II-lea și apoi regele Mihai preferând mai centralul și fastuosul Palat Regal. În scurtă vreme, palma grea a unui timp parcă delabrat avea să se abată nemilos asupra locului. Venirea comuniștilor a însemnat înainte de orice o zdruncinare a tradiției, a memoriei, a tot ceea ce până atunci fusese valorizat pozitiv. Aproape orice avea vreo legătură cu trecutul, fie că era vorba de oameni sau de inestimabile valori istorice și culturale, avea să fie distrus de hrăpăreața mânia proletară, de haosul schimbării din temelie a vechii lumi. Ca într-un vers al unui mare scriitor român, Mihai Eminescu, „Zdrobiți statuia goală a Venerei antice”, jaful și ignoranța noilor autorități s-au dovedit de neimaginat. Palatul Cotroceni a fost devastat într-un mod barbar, aceeași soartă având-o multe case în care străluciseră mari valori artistice. Biblioteca regelui Ferdinand care conținea cărți neprețuite în acea vreme – la inventarul făcut în 1930 au fost numărate 6775 de volume legate în piele, mătase sau aur – a fost în mare parte scoasă în curte și arsă. Tapiserii și mobile rare au fost încărcate în camioane și duse pe câmpul de la Dudești pentru a fi distruse. Alte piese scumpe de mobilier



Muzeul Național Cotroceni, interior.



NEVOIA DE VERTICALĂ





## FOTOGRAFIE SEPIA: BUCUREȘTIUL EUROPEAN

au fost transferate spre „noile edificii” ale puterii celei noi, I.A.S.-urile și C.A.P.-urile. Și, pentru ca orice legătură cu trecutul să fie rasă din memorie, între 1949 și 1976 în vechea reședință regală a ființat Palatul Pionierilor. Aproape distrus de cutremurul din 1977, palatul s-a aflat în reconstrucție până în 1988, când metastaza regimului comunist devenea iminentă. Abia după revoluția din 1989 a fost posibilă transformarea palatului corodat de nenumărate suferințe în muzeu.

**Muzeul Național de Istorie al României,**  
fostul Palat al Poștelor  
Asemănător cu Palatul Poștelor din Geneva, a fost realizat în stil eclectic francez de arhitectul Al. Săvulescu în perioada 1894-1900. Fațada principală, din piatră cu elemente sculptate, are un portic susținut de zece coloane doric. Extremitățile sunt înălțate și acoperite de câte o cupolă.

### **Palatul Kretzulescu**

A fost construit după planurile arhitectului Petre Antonescu în stil eclectic francez cu elemente romantice, înainte de primul război mondial. Astăzi adapostește Centrul European pentru Învățământ Superior, aflat sub egida U.N.E.S.C.O.







## BUCUREȘTIUL NOAPTEA



Muzeul Național de Artă al României  
Fostul Palat Regal.



Palatul Casei de Economii și  
Consemațiuni (C.E.C.)



Palatul Băncii Comerciale  
Române, Piața Universității  
Clădire realizată la începutul  
secolului al XX-lea după planurile  
arhiectului Otto Maugsch.

Palatul Parlamentului





## COLAJ DIN GRATII ȘI CIMENT: BUCUREȘTIUL SUB COMUNISM

Regimul comunist impus în România imediat după război a fost echivalentul unui seism distrugător. Uniunea Republicilor Sovietice Socialiste, care ieșise învingătoare, tocmai înghițea o jumătate de Europă. Sub aparența alegerilor democratice, un partid care nu fusese niciodată semnificativ pe harta politică, cel al comuniștilor, avea să conducă peste noapte o țară. Cele câteva sute de membri inițiali aveau să devină-n hârtii zeci de mii, sute de mii. Nu putea fi vorba de demascare sau de vreo revoltă. Orice împotrivire însemna execuția, dacă nu imediat, sub forma asasinatelor politice, atunci mai târziu, în câteva închisori asemănătoare cu lagărele de exterminare. Trupele sovietice au supravegheat până în 1958 fiecare decizie, fiecare eveniment semnificativ pentru impunerea noii dominații politice.

Liderii cei mai importanți ai regimului comunist au fost dr. Petru Groza, Gheorghe Gheorghiu-Dej și Nicolae Ceaușescu. Toți s-au selectat din rândurile primilor activiști, fiind piese importante ale răsturnării politice care avea loc. Interesant e că, după instaurarea deplină a comunismului, deși România trecuse printr-un război și o pândea foametea, reconstruirea a început prin ridicarea acelor instituții a căror importanță era vitală pentru difuzarea propagandei în masele largi. Astfel, încă din 1950 a fost înființat cel mai mare și singurul studiou cinematografic al României, cel de la Buftea. Aparatura performantă îl făcea cel mai avansat tehnic din sud-estul Europei. Aici aveau să se producă filmele care urmau să manipuleze generații de-a rândul, inducându-le un exces de naționalism și demonizând lumea capitalistă.

Clădirea reprezentativă a perioadei „staliniste” din istoria României este însă Casa Scânteii – azi Casa Presei Libere. Construită între 1950 și 1956, aceasta este edificiul-simbol al terorii și opresiunii unui regim care

### Monumentul Eroilor Comuniști, Parcul Carol

Înaltă de 48 m, lucrarea a fost realizată de arhitecții Horia Maicu și Nicolae Cucu în 1963. Are o bază circulară pe care se înalță cinci arcade placate cu granit roșu.

## COLAJ DIN GRĂȚII ȘI CIMENT: BUCUREȘTIUL SUB COMUNISM

trebuia să-și consolideze imaginea și prin coloși arhitecturali. Copie la scară redusă a Universității Lomonosov din Moscova, uriașa clădire pare strivitoare prin zidurile groase, prin culoarele largi și holurile imense. Risipă de marmură, de ciment și de spațiu, Casa Scânteii este emblematică pentru dominația comunistă a acelei perioade. Destinația ei inițială a fost aceea de a găzdui ziarele – nu mai existau decât cotidiene aservite puterii –, de a fi sediul majorității editurilor, precum și al tipografiei celei mai importante a vremii. Din birourile largi, de după perdelele grele și-a ochelarilor opaci avea să șiroiască miezul propagandei scrise. În spatele pereților groși de câte-o jumătate de metru avea să se urieșească urechea tăcută a cenzurii. Căci Casa Scânteii avea să fie vreme de patruzeci de ani un templu păgân al minciunii, folosit arbitrar de regimul comunist.

În 1965, după ce comunismul se așezase deja în forme de nezdruccinat, Gheorghe Gheorghiu-Dej moare. Succesorul său este Nicolae

Bulevardul Unirii  
Vedere generală.



Ceaușescu, dictatorul care avea să-și însușească treptat România, considerând-o în timp uriașă sa proprietate. Măcinat de ambițiile gloriei și grandorii, noul conducător vede Bucureștiul ca pe-un oraș șters și fără însemnătate. Drept urmare, îi confecționează încetul cu încetul, în mai mult de două decenii, o mască stranie de ziduri cenușii. De numele lui Ceaușescu se leagă cele mai ambițioase și iresponsabile planuri de sistematizare ale metropolei. Tot de numele lui se leagă și cel mai incredibil ansamblu arhitectural al secolului: Casa Poporului și Bulevardul Victoriei Socialismului. Și tot de numele lui se leagă Revoluția din 1989, cu sângele și morții ei, cu execuția din ziua de Crăciun. Noul lider plănuiește să facă din București simbolul izbânzilor proletariatului și opera palpabilă a nemăsuratei lui ambiții. Nicolae Ceaușescu are nevoie de spații largi, de edificii impozante, de blocuri albe și cât mai drepte. Noile așezăminte de cult erau clădirile din prefabricate și beton armat. Astfel apar cartierele muncitorești de azi, cu blocuri aproape



**Casa Presei Libere**  
Ansamblu arhitectural realizat de arhitectul  
Horia Maicu în perioada 1949-1956.

**Vedere spre Bulevardele Traian și  
Octavian Goga**



# INSTANTANELE MIȘCĂRII







# OAMENII LOCULUI





## COLAJ DIN GRĂȚII ȘI CIMENT: BUCUREȘTIUL SUB COMUNISM

lipite unele de altele, cu apartamente identice, cu spațiul drămuțat cu zgârcenie și, exceptând Drumul Taberei, cu foarte puțină vegetație. Dacă fiecare astfel de „cucerire” însemna demolarea nediferențiată și transformarea a porțiuni imense de oraș în șantiere, dacă militarii în termen sau deținuții erau folosiți ca mână de lucru, dacă fiecare „realizare” se trâmbița ca o mare victorie, astăzi tocmai aceste cartiere ale orașului sunt adevărate ghetouri. La vremea aceea confortul era o idee burgheză, iar umanitatea un moft. Singura religie a comunismului era ideologia proprie, așa că multe dintre biserici au fost rase de uraganul restructurator abătut asupra orașului. Cele care au fost salvate datorează mult minții de excepție a unui inginer român care a descoperit o metodă de mutare a clădirilor fără a le dărâma. Astfel au fost puse pe roți și duse pe distanțe mai mici sau mai mari chiar și blocuri. Procedura era atât de sigură încât, de multe ori, oamenii nici măcar nu erau evacuați. Sentimentele privitorului aveau aceeași stranietate ca și visele.

„Victoriile” de zi cu zi îl fac pe Ceaușescu să întrevadă o „ctorie” și mai grandioasă decât tot ce săvârșise până atunci, un palat enorm care să fie însăși simbolul „omului nou” comunist. La începutul anilor '80 prinde contur ideea construirii unui ansamblu faraonic, de neimaginat în spațiul european al sfârșitului de mileniu. De la idee la punerea în practică drumul s-a dovedit foarte scurt. Pentru terenul de care era nevoie a fost făcut pulbere într-un timp record un întreg cartier de vile, Uranus, de pe Dealul Spirii. Lucrările au început în 1984 și au avansat într-un ritm neverosimil de rapid. În 1989, când Ceaușescu este executat după o revoluție a morții și a răzbunării, Casa Poporului era aproape terminată, iar Bulevardul Victoriei Socialismului tăia trufaș o parte de oraș. Bucureștiul avea una dintre cele mai mari clădiri din lume – prima ca volum și a doua ca suprafață –, halucinantă prin povestea ei, covârșitoare prin dimensiuni.



**Statuia lui V.I. Lenin**

Opera sculptorului Boris Caragea din 1960, a fost amplasată în fața Casei Scânteii (azi, Casa Presei Libere). După căderea comunismului, în decembrie 1989, statuia a fost coborâtă de pe soclu și abandonată în curtea Palatului Brâncovenesc de la Mogoșoaia.



COLAJ DIN GRATII ȘI CIMENT: BUCUREȘTIUL SUB COMUNISM





Șantierul era vizitat aproape zilnic de dictator și, dacă se întâmpla să nu-i placă un zid sau o arcadă, acestea erau dărâmate pe loc. Casa Poporului devenea de la o zi la alta reprezentarea materială a grandomaniei liderului comunist. Repeziciunea cu care se avansa și protecția deficitară a muncii au făcut numeroase victime. Nimic însă nu se făcea public, sinistrele povești ale celor solidificați o dată cu cimentul fiind spuse în șoaptă doar de cei care le fuseseră martori. Pentru interior au fost consultați zeci de decoratori și de artiști ambientali. Materialele folosite erau cele mai scumpe, prețurile fiind o chestiune secundară. Rezultatul obținut este o risipă de spațiu și de bizară imaginație, fiecare dintre vastele saloane fiind altfel împodobit, fiecare sală de conferințe având altă structură, fiecare încăpere fiind singulară prin ceva anume. În Casa Poporului se pot vedea pereți întregi decorați cu aur, tablouri suflăte cu aur, perdele imense țesute cu fir de aur, covoare uriașe făcute artizanal și dintr-o singură bucată, mobilier scump și, acolo unde era nevoie, foarte modern. Sute de birouri, săli de conferințe, saloane și lungi coridoare e ceea ce descoperi la suprafață. În pământ se află cealaltă parte a clădirii, cea la care vizitatorul nu poate ajunge, la fel de uriașă și deja purtătoare de legendă. Buncărele anti-atomice ale dictatorului și catacombele sunt acolo, însă inaccesibile curiozității omului obișnuit.

Casa Poporului – azi Palatul Parlamentului – urma să fie, în viziunea lui Ceaușescu, sediul Președinției, al Comitetului Central al P.C.R. și al ministerelor, așa că era nevoie de amenajări exterioare pe măsură. Așa apare vasta piață din fața palatului, precum și deja amintitul Bulevard Victoria Socialismului, azi

#### **Palatul Parlamentului**

Aflată pe Dealul Spirii, fosta Casă a Poporului, a fost ridicată în „epoca de aur” a regimului comunist. Având 330 000 m<sup>2</sup>, este, după Pentagon, a doua clădire din lume ca suprafață construită. La realizarea acestui ansamblu, începută în 1984, au contribuit peste 400 de arhitecți și 20 000 de lucrători.

# MIRAJUL GRANDORII







## COLAJ DIN GRĂȚII ȘI CIMENT: BUCUREȘTIUL SUB COMUNISM

numit Bulevardul Unirii. Demolarea unui vechi cartier al orașului a antrenat și dispariția unor monumente istorice. Distrugerile s-au făcut cu sânge rece, fără nici un fel de conștiință a ceea ce este cu adevărat valoros. Au fost azvârlite în praful istoriei Spitalul Brâncovenesc – vechi de aproape două secole –, Mănăstirea Mihai Vodă și crucea lui Papa Brâncoveanu, monument ridicat la 1713. Pe cel vinovat de toate acestea, Nicolae Ceaușescu, istoria l-a judecat mult mai repede și mai neiertător decât oamenii.

Edificiul nefinalizat de pe Bulevardul Știrbei Vodă, proiectat ca sediu al Muzeului Partidului Comunist Român

După 1989, destinația clădirii a fost schimbată de două ori. Inițial s-a proiectat sediu radioului sub numele de Casa Radio, iar în prezent se discută transformarea ei în centru comercial.





Sediul Senatului, Piața Revoluției  
Statuile lui Iuliu Maniu (1873-1947), respectiv  
Corneliu Coposu (1914-1995) și monumentul  
„Decembrie '89”.



Crucea Secolului, Piața Charles de Gaulle  
Monument realizat de sculptorul Paul Neagu în 1997.

Detaliu din frontonul clădirii neterminate de pe Bulevardul  
Unirii destinată ca sediu al Bibliotecii Naționale



COLAJ DIN GRATII ȘI CIMENT: BUCUREȘTIUL SUB COMUNISM



**Hotelul Intercontinental, Piața Universității**

Realizat după planurile arhitecților D. Hariton,  
Gh. Nădrag, I. Moscu, R. Belea (1970).

**Teatrul Național, Piața Universității**

Edificiu realizat de arhitecții Horia Maicu,  
Romeo Belea și Nicolae Cucu în 1967-1970.

Forma actuală a clădirii este rezultatul  
modificărilor aduse acesteia în anii '80.





Înii '90 au însemnat retrezirea greu încercatului București. În zorii aceia, străzile erau încă cenușii și lipsite de culoare, iar zidurile mai păstrau urmele Revoluției. Exaltarea și nesiguranța se amestecau indistinct în expresia stoică a orașului. Lumea largă se deschidea treptat, cu asaltul ei colorat, cu nenumăratele libertăți, cu bunurile de toate felurile. Bucureștiul trăia în sfârșit vremea recuperărilor, a preschimbării veșmintelor sobre cu unele mai pestrițe, câteodată exuberante, câteodată nepotrivite, dar făcute totuși pentru oameni. Bulevardele s-au deprins în scurt timp cu fardul pâlپător al reclamelor, vitrinele au căpătat strălucire, au apărut mari centre comerciale. La periferie s-au construit cartiere de vile, iar în multe locuri din oraș s-au înălțat clădiri de oțel și sticlă. Recuperarea postmodernismului arhitectural s-a făcut rapid și, în unele cazuri, la fel de fantezist ca în alte metropole. Primele clădiri ale căror materiale n-au mai fost cele tradiționale au fost sedii de bănci sau de mari firme. Cum nimic nu încremenește și nici măcar casele de păpuși nu au viață lungă, unele dintre ele au fost ridicate în puținele locuri cu adevărată istorie ale orașului. Sediul Bancorex, de pildă, este un turn de sticlă reflectorizantă aflat pe Calea Victoriei, într-un ansamblu de palate și clădiri construite la începutul secolului, cu tot bunul gust și rafinamentul acelei perioade. Prin urmare, discuțiile despre conservarea ambientului arhitectonic n-au întârziat să apară. În apropierea Operei s-a construit o altă clădire de birouri, remarcabilă în sine prin nonconformismul liniilor, prin unghiurile înclinate și prin combinația de materiale tradiționale și sticlă, dar distonantă cu biserica și cartierul de vile vechi lângă care este amplasată.

Ironia și recondiționarea trecutului, caracteristice lumii hiper-vizuale contemporane, au început să fie evidente și în cazul unor construcții din București. În ultimii ani ai regimului comunist au fost înălțate niște schelete

## CADRE CU OȚEL ȘI STICLĂ: BUCUREȘTIUL CONTEMPORAN

uriașe de clădiri cu cupole circulare care urmau să fie marile cantine în care avea să fie hrănită *orwelian* întreaga populație a orașului. Grandiosul plan n-a avut timp să fie dus la capăt, iar monștrii de ciment au rămas ca niște carii gigantice pe cartierele orașului. Astăzi unele dintre ele sunt mari *Mall*-uri, iar celelalte își vor găsi în timp destinația.

Bucureștiul actual este fără îndoială viu, cu un prezent accelerat și cu un viitor particular în fluxul lumii globale care-l încorporează treptat. Spațiile îi sunt mai luminoase și-n câțiva ani centrul istoric al orașului va dobândi acea

Bucharest Financial Plaza,  
Calea Victoriei



Hotelul Howard Johnson  
Fostul Hotel Dorobanți  
modernizat în perioada 1999-2003.

Opera Business Center  
Lucrarea arhitectului Dorin Ștefan  
finalizată în 1999.









LANGĂ TRECUT, VIITORUL



## CADRE CU OȚEL ȘI STICLĂ: BUCUREȘTIUL CONTEMPORAN

față, atât atinsă de vreme, cât și foarte proaspătă, pe care numai renovarea atentă și migăloasă i-o poate da. Restaurantele, bistrourile și cafenelele sunt cadrele lente din filmul rapid ce se derulează în jur. Verile Bucureștiului au un aer de toropeală mediteraneană, dar și de gălăgioasă viață de noapte. Muzica teraselor se estompează târziu, iar animația centrului îți dă un sentiment special de lejeritate și siguranță.

Bucureștiul de azi e mai vârstnic și mai înțelept, biografia tumultuoasă a ultimilor zeci de ani dându-i și acea seninătate din care mai departe curge povestea. Bucureștiul de azi dă prin sine răspunsuri la întrebări care de multe ori nici nu mai trebuie puse.

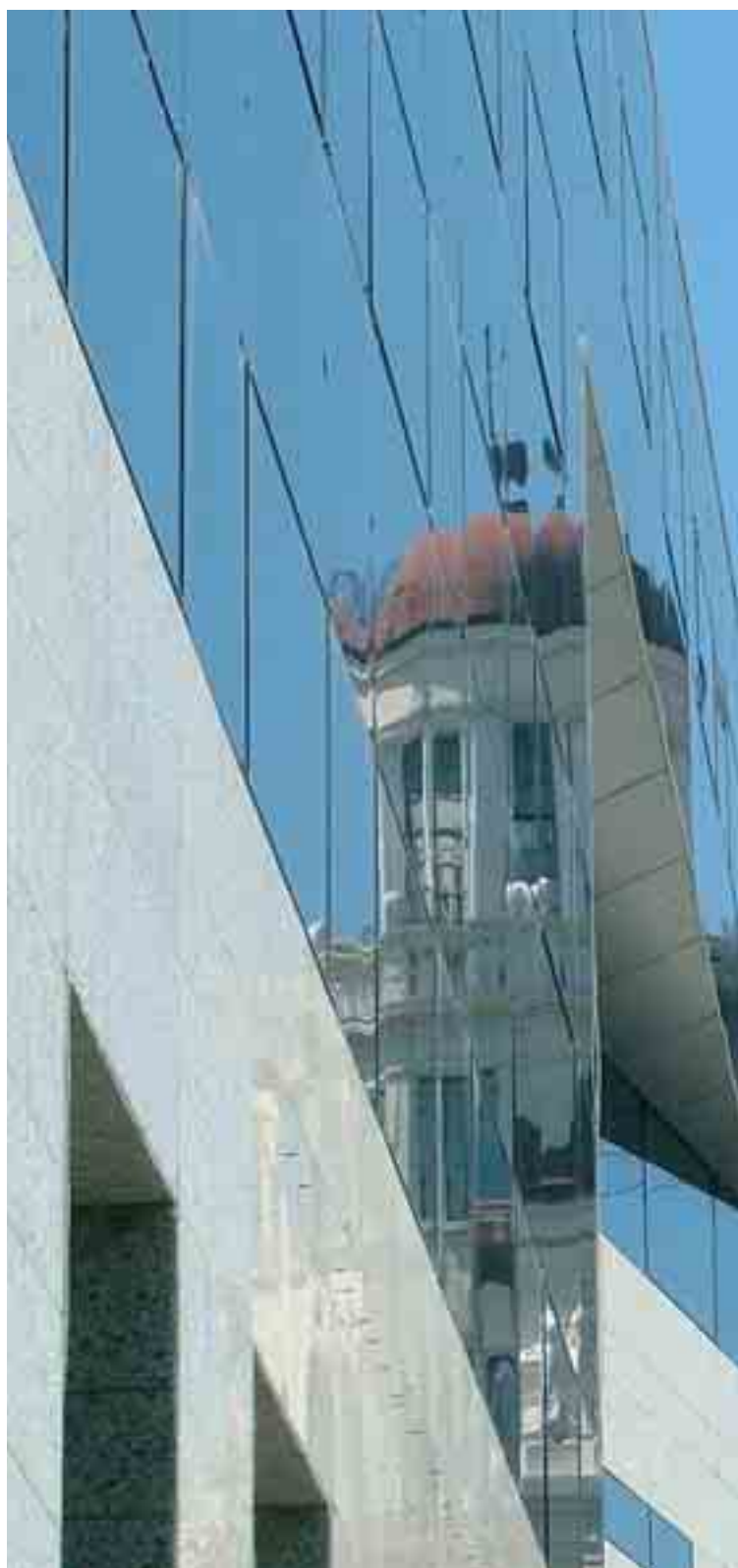
Camera de Comerț și Industrie a României  
și a Municipiului București

Cupola de sticlă și oțel a  
ansamblului World Trade Plaza





VĂLUIRI ÎN PREZENT

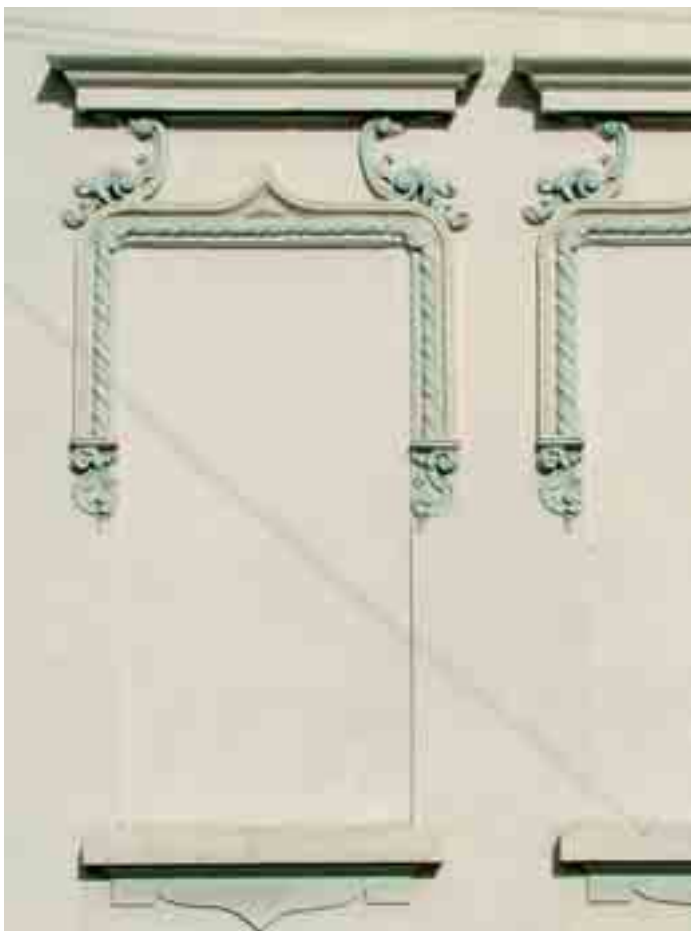




## FERESTRE: DECUPAJELE LUMINII









141

Ca orice capitală, și Bucureștiul este un centru al spiritualității și al artelor. Dincolo de severitatea prăfoasă pe care o induc aglomeratele bulevarde, există și celelalte spații, ale intimității actului creator, ale efervescenței culturale. În fiecare stagiune teatrele orașului au sălile pline, iar publicul este – în mod ciudat dacă ținem seama de consumismul lumii actuale – unul format mai ales din tineri, elevi și studenți. Galeria de artă trăiesc în mod alert, propunând expoziții din toate zonele vizualului, de la fotografie până la instalațiile conceptualizate ale artiștilor experimentali. Cinematografele își ocupă sălile în funcție de ofertă, iar locurile în care au loc evenimente artistice se diversifică de la o zi la alta. Spațiile neconvenționale câștigă teren în fața celor tradiționale prin sentimentul de intimitate, dar și de co-participare prin care-și copleșesc spectatorul. Există deja cafenele – „Green Hours”, „Indigo”, „Lăptăria lui Enache” – în care concertele, expozițiile sau spectacolele de teatru fac parte din program. Au apărut și numeroase forme de artă stradală, de la cele ale unor artiști care pot folosi aproape avangardist tavanul unei stații de metrou, până la *graffiti*-uri sau *performance*-uri cu scopuri umanitare. Orașul trăiește intens și pe multiple paliere. În muzeele lui se pot vedea atât prima locomotivă cu aburi din România, cât și opere de artă contemporană sau monezi datând din paleolitic. Și tot într-unul din muzeele lui – unicat în lume – se poate vedea pe viu evoluția etnografică nu a țării, ci, în mod particular, a oamenilor locului.

Muzeul Național al Satului „Dimitrie Gusti” a fost înființat în 1936 din inițiativa și prin eforturile marelui sociolog Dimitrie Gusti (1880-1955). Așezat lângă Parcul Herăstrău, într-o zonă dăruită a orașului, acest muzeu se întinde pe câteva hectare și este format din construcții rurale autentice (290), aduse în București din toate regiunile țării. Case, gospodării, mori, ateliere, teascuri, o minunată biserică de lemn maramureșeană, toate sunt concentrate într-un

Palatul Cantacuzino,  
astăzi Muzeul George Enescu

Realizat în stil eclectic cu elemente de  
Art-Nouveau de arhitectul Ion D. Berindei  
în 1898-1900.

## STAMPE ȘI INSTALAȚII: BUCUREȘTIUL CULTURAL



Casa de Economii și Consemnațiuni, interior  
Realizată în stil eclectic francez, specific epocii împăratului Napoleon al III-lea, cu elemente arhitecturale manieriste, baroce și renașcentiste.



Palatul Cantacuzino, astăzi Muzeul George Enescu  
O casă „ca la Paris”, așa cum și-a dorit Gheorghe Gr. Cantacuzino.  
Interiorul prezintă elemente de Art-Nouveau și eclecticice.



Cercul Militar Național, Sala Maură  
Capodoperă în stil clasic, cu coloane corintice  
din marmură și statui (cariatide și atlanți) de  
făcutură greco-romană.

## STAMPE ȘI INSTALAȚII: BUCUREȘTIUL CULTURAL

fel de sat eteroclit în care o uliță e din Dobrogea și cealaltă din Transilvania, în care o moară e din Oltenia și un han e din Muntenia. Pe ulițele muzeului ai un acut sentiment al perenității, dar și bucuria că o minte strălucită a întrezărit potențialul extraordinar pe care-l avea satul tradițional și l-a folosit. Casele refac întru totul profilul spiritual al aceluia țăran român care le-a locuit, ele fiind uluitoare nu numai prin rafinamentele exterioare ale lemnului sculptat sau al șindrilei estetic tăiate, ci mai ales prin piesele de mobilier și podoabele interioarelor. Peste 52 000 de piese de artă populară, de la ceramică, icoane pe lemn și sticlă, până la scoarțe sau ștergare lucrate manual își așteaptă vizitatorii în marea rezervație a unei lumi azi dispărute.





Un alt muzeu cu profil apropiat, Muzeul Țăranului Român, și-a reluat existența în 1991, după ce mai multe zeci de ani colecțiile sale au trecut dintr-o instituție în alta. Edificiul care găzduiește muzeul este reprezentativ pentru arhitectura interbelică, fiind construit între 1912 și 1939. Exponatele sale provin tot din satul tradițional românesc, cu substratul lui de bun-gust și forță arhetipală.

Cele mai mari muzee ale Bucureștiului sunt considerate însă Muzeul Național de Istorie și Muzeul Național de Artă al României. Primul se află în Palatul Poștelor de pe Calea Victoriei – clădire înălțată la 1900 – și posedă colecții neprețuite din punct de vedere arheologic. Printre piesele de tezaur care pot fi admirate aici se află figurinele de lut ars datând din mileniul IV î.Hr. „Gânditorul” și „Femeie șezând” sau celebrul ansamblu „Cloșca cu puii de aur”. De mare valoare este și impresionanta colecție numismatică ale cărei piese reușesc să



#### **Muzeul Național al Satului „Dimitrie Gusti”**

Creat în 1936 prin strădania profesorului D. Gusti, ocupă o suprafață de 10 ha și reunește peste 300 de construcții rurale autentice.







## STAMPE ȘI INSTALAȚII: BUCUREȘTIUL CULTURAL

refacă istoria monedei, din perioadele pre-romane până la cele bizantine, medievale și moderne. Tot aici se păstrează un coif de aur și cameea „Orhidan” (secolul al III-lea), precum și coroanele regilor României sau Evanghelia ferecată în aur din timpul lui Constantin Brâncoveanu. Cele 600 000 de piese ale muzeului sunt ordonate tematic pe secții și perioade istorice: numismatică, tezaur, lapidariu respectiv istorie antică, medievală, modernă și contemporană.

Muzeul Național de Artă a fost creat în 1948 în fostul Palat Regal imediat după abdicarea regelui și plecarea din țară a familiei regale. Adunând câteva dintre cele mai mari colecții din perioada interbelică precum și valorile dobândite prin confiscare de la aristocrația vremii muzeul se structurează pe

### Muzeul Țăranului Român

A fost inaugurat la 5 februarie 1990 sub conducerea lui Horia Bernea. Muzeul reunește, pe o suprafață de 8 000 m<sup>2</sup>, peste 100 000 de exponate. În 1996 a devenit primul muzeu est-european distins cu premiul E.M.Y.A. (Muzeul European al Anului).

### Clădirea Muzeului Țăranului Român

Edificiu în stil neoromânesc, realizată după planurile arhitectului N. Ghika-Budești.



trei compartimente: Galeria Națională, Galeria Universală și Cabinetul de desene și gravuri. În saloanele somptuoase de odinioară se pot admira acum tablouri aparținând celor mai diverse culturi, de la cea română, la cele orientale sau europene. Marii pictori și sculptori: Ștefan Luchian, Nicolae Tonitza, Theodor Pallady, Dimitrie Paciurea, Constantin Brâncuși și mulți alții pot fi admirați aici prin operele lor de referință, cele fără de care România ar fi cu mult mai săracă și mai puțin interesantă. Pictura universală este și ea reprezentată, mai ales clasicitatea și pre-modernitatea ei. Paolo Veronese, Tintoretto, Caravaggio, El Greco, Pieter Brueghel cel Tânăr, Rubens, Rembrandt sunt doar câțiva dintre artiștii a căror opere luminează astăzi vechile interioare. Pentru mulți localnici sălile muzeului sunt



## STAMPE ȘI INSTALAȚII: BUCUREȘTIUL CULTURAL

adevărate locuri de reculegere. Iar în perioada comunistă, când granițele țării erau închise, operele de artă adunate aici au însemnat enorm pentru toți aceia care se salvau de cotidian prin evadarea în spiritualitate.

Celelalte locuri care concentrează memoria orașului sunt muzee specializate pe un domeniu sau altul, tehnic, științific sau artistic. Un muzeu cu veche istorie este Muzeul de Istorie Naturală „Grigore Antipa”. La sfârșitul secolului trecut – când a fost înființat – era printre cele mai spectaculoase muzee de științe naturale din lume. Printre nenumăratele exponate se află

Curtea Veche (secolul al XVI-lea)

Reședința domnească din epoca domnului Mircea Ciobanul.



unele extrem de valoroase ca, de pildă, scheletul unicat al unui elefant uriaș vechi de peste șase milioane de ani, descoperit în județul Vaslui. Alte locuri în care grăunțele timpului n-a fost fărâmat sunt Muzeul Militar, Muzeul Cotroceni, Muzeul Theodor Aman, Muzeul Curtea Veche, Muzeul Pompierilor, Muzeul Căilor Ferate Române etc. Trecutul încă supraviețuiește în aceste spații privilegiate care se îmbogățesc cu fiecare străin care le ascultă povestea. Tăcute și-n același timp șoptitoare îi primesc pe toți aceia care vor să le treacă pragul.

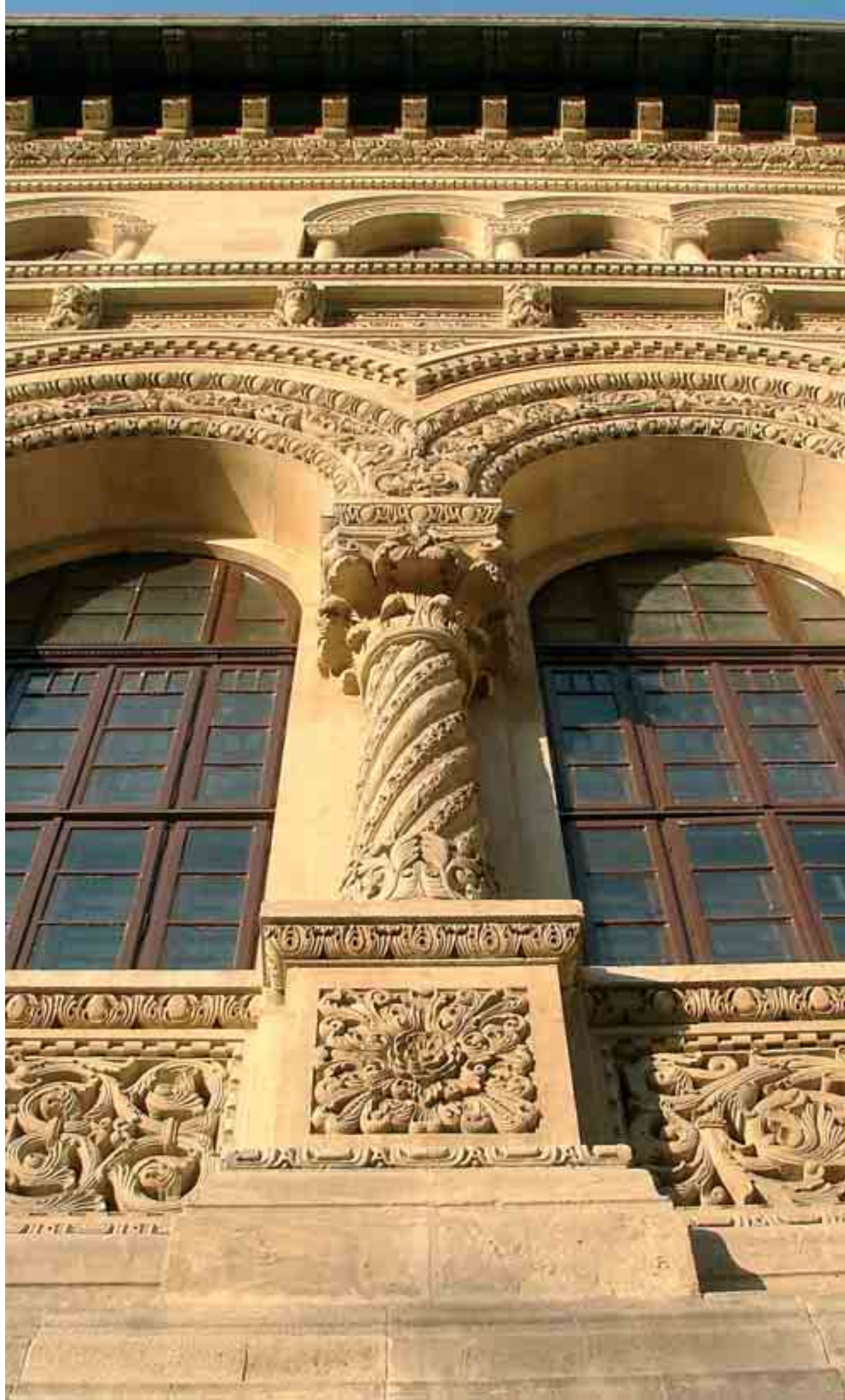
#### Muzeul Național de Geologie

Realizat în stil neoromânesc după planurile arhitectului Victor Ștefănescu (1906).



# PECEJILE MEMORIEI





Școala de Arhitectură  
„Ion Mincu”  
Edificiul, în stil neoromânesc  
cu influențe brâncovenesti, a  
fost realizat după planurile  
lui Grigore Cerchez, în  
perioada 1912-1927.





După trecerile și rămănerile într-un loc sau altul din București, după istoriile lui line sau abrupte, după atingerea în trecut a unui suflu împăturind un mister sau o taină, urmează popasul... Pe vreme caldă locul ales trebuie să fie neapărat o grădină sau un parc. Sfârșitul săptămânii înseamnă pentru bucureșteni calmul de după furtuna pneurilor vehiculelor, liniștea de după zilele de alergătură prin metropolă, evadarea spre pace și aer curat.

Parcul Cișmigiu este probabil locul cel mai iubit de către localnici, nu numai pentru că are și el o poveste, ci mai ales pentru că aleile mărginite de copaci seculari, lacul șerpuitor, cafenelele și locurile de joacă sunt ca un șir de mărgele râvnit de oricine. Numele acestui parc din centrul Capitalei are un iz exotic, etimologia lui fiind, de fapt, una turcească. Acum două secole, la 1779, s-au construit în București primele două cișmele, locul uneia dintre ele fiind în Cișmigiul de azi. Lângă aceasta a fost înălțată și locuința celui care supraveghea lucrările și care era numit „marele cișmegiu”. De la acest apelativ până la ceea ce a selectat memoria colectivă n-a mai fost decât un pas. Parcul a fost numit încă de la amenajare Cișmigiu, deși lacul din mijlocul lui se numise înainte „lacul lui Dura neguțătorul”. Pentru că nu existau canale care să-l lege de Dâmbovița, lacul mlăștinise întreg terenul din jur. Locul era sălbatic, înecat de trestie și papură, în unele părți mocirlit și de aceea plin de șerpi și de insecte. La 1800 oamenii se fereau de mlaștina din mijlocul orașului, cea care le-aducea bolile și, de multe ori, moartea. Mai mult, pe insula care se știa că există în miezul bălții se opoșiseră bandele de hoți care, după ce dădeau o lovitură, se afundau în miasmele de unde nici o stăpânire nu-i putea scoate. După câteva zeci de ani se hotărăște asanarea mocirlei și recuperarea pământului din jurul lacului. Arhitectul solicitat pentru coordonarea lucrărilor este un tânăr german, foarte talentat, Karl Friederich Wilhelm Meyer, căruia i

**Grădina Cișmigiu**  
Amenajată în perioada 1845-1860,  
în timpul domniei lui Barbu Știrbei  
sub conducerea peisagistului  
german Carl F.W. Meyer.

## PORTRET CU FUNDAL VERDE: PARCURI ȘI GRĂDINI

se datorează mare parte a aspectului pe care-l are azi Cișmigiul. Parcul a fost inaugurat în 1854, după ce câteva decenii au fost refăcute malurile lacului, s-au trasat canalele de legătură cu Dâmbovița, au fost aduși sute de copaci ornamentali și nenumărate plante rare. Ulterior a mai suferit câteva modificări, dintre care una semnificativă este crearea unui rond, în 1943, care concentrează statuile scriitorilor români importanți ai vremii. Cișmigiul a fost și este un loc fremătând de viață... Dacă acum o sută de ani aleile lui erau măturate de mătasea rochiilor cu crinolină, azi totul s-a democratizat, pe o terasă se ascultă un gen de muzică, pe alta alt gen. Legătura cu copilăria și

Grădina Cișmigiu, instantanee





adolescența parcului o mai face foisorul special amenajat pentru fanfară, loc în care au loc numeroase concerte de muzică clasică sau de jazz...

Celălalt parc care se leagă de numele arhitectului Meyer este parcul Kiseleff, parc amenajat în cinstea generalului rus cu același nume. Guvernator al Moldovei și al Munteniei contele Kiseleff trasase linia bulevardului care-i poartă numele, configurând și câteva străzi de referință ale orașului. De parcul amenajat de Municipalitate în cinstea lui se leagă câțiva zeci de ani din istoria protipendadei bucureștene. După ce au crescut îndeajuns cei două mii de tei

## PORTRET CU FUNDAL VERDE: PARCURI ȘI GRĂDINI

plantați pentru înfrumusețarea noii grădini, Șoseaua Kiseleff a devenit locul preferat de plimbare al boieroaicelor și prințeselor locului. Leșirea „la Șosea” se ritualizase într-atât, încât devenise o constrângere pentru întreaga lume bună. Sub umbrele arborilor se afixau luxul și eleganța, se declanșau marile pasiuni, se răsfirau zvonurile și bârfa. Spre finele secolului domnișoarele nu mai coborau din calești, rămânând însă destul de la vedere ca să poată observa tot și să fie, la rândul lor, observate. Din cauza afluxului de trăsuri apăreau adevărate blocaje, fiind mereu nevoie de jandarmii care să „fluidizeze” circulația. „Șoseaua” își trăia opulent tinerețea, fiind martoră, dar și participantă la viața mondenă a vremii.

Grădini și statui



O altă grădină cunoscută a Bucureștiului a fost amenajată pe dealul Filaretului în cinstea regelui Carol I care, la începutul secolului al XX-lea, împlinea 40 de ani de domnie. Destinația inițială a parcului a fost una jubiliară, de aici fastul și risipa de imaginație de la inaugurare. Arhitecții peisagiști au rearanjat contururile lacului, au asanat mlaștina, au plantat mii de copaci și de arbuști ornamentali. Sculptorii Dimitrie Paciurea și Filip Marin au creat grupul statuar care poate fi admirat și azi, „Giganții”. Numeroși alți artiști au contribuit prin opera lor la noua configurare peisagistică. Aflat în apropierea Dealului Mitropoliei, Parcul Carol își așteaptă discret și încărcat de istorie vizitatorii.



# IMBRĂȚIȘAREA IEDEREI





## PORTRET CU FUNDAL VERDE: PARCURI ȘI GRĂDINI

Cel mai mare parc din București este însă Parcul Herăstrău. Amenajat în jurul lacului cu același nume, el este absolut impresionant pentru vizitatori. Inaugurat în 1936, parcul a fost și este în continuare iubit, generații de-a rândul perindându-se neliniștite pe aleile lui. Pentru bucureșteni o ieșire în acest parc înseamnă ceasuri lungi de umblat de-a lungul lacului, pe aleile mărginite de arbori ușor sălbăticiți sau în zonele rafinatele aranjamente florale, de negăsit în altă parte. Explozii de lalele și de trandafiri, castani și stejari, tei și arbuști ornamentali fac din acest parc un loc privilegiat în care spațiile largi sunt punctate de restaurante și pavilioane, de locuri de agrement și, într-una din laturile sale, de Muzeul Satului. Parcul Herăstrău este ca o țesătură scumpă pe mantaua de zile obișnuite a orașului. Din inima lacului cu irizațiile sale viitorul este de bună seamă mai ușor de apucat și are nuanțe mai calde.

Charles de Gaulle Business Center  
Vedere din Parcul Herăstrău.

„Coloșii” lui D. Paciurea, Parcul Carol







# NOSTALGII COLORATE







## POZE COLATE: IMPREJURIMILE BUCUREȘTIULUI

În vecinătățile orașului hașurat de-acum neregulat pe o hartă se găsesc și câteva așezări îmbibate de trecut. La Mogoșoaia se află una dintre puținele reședințe domnești autohtone care s-au păstrat până astăzi. Palatul Brâncoveanu datează din 1702 și a fost construit de către domnitorul Constantin Brâncoveanu pentru fiul său Ștefan. Combinând în decorație, ca și-n arhitectură elemente românești, bizantine și având influențe din Renașterea italiană, palatul este o mărturie autentică a rafinementului arhitectonic al familiei domnitoare. Înălțată pe malul unui lac și având un parc de jur-împrejur, vechea reședință domnească își primește cu blândețe și sfătoșenie oaspeții. Muzeul Brâncoveanu are multe de spus despre un trecut puțin darnic cu cele ce-aveau să-i urmeze. Vara, sfârșiturile de săptămână de la Mogoșoaia sunt întreteseri de calm și de concerte în aer liber.

Nu departe de capitală se mai găsesc așezări în care timpul capătă altă consistență. Două dintre ele se leagă de numele lui Vlad Țepeș, același domn român în cancelaria căruia este atestat pentru prima oară și Bucureștiul. La Comana se află o veche mănăstire ctitorită de Vlad Țepeș (1456-1462) și reconstruită în 1854. În pacea locurilor sunt așezate mormintele unor domni români, precum și a unor mari familii boierești. Vechea biserică de lemn a fost înlocuită în secolul al XIX-lea cu o alta mai bogată și mai apropiată arhitectural acelei vremi. Astăzi întregul ansamblu impresionează prin chiliile și arcadele de stâlpi de cărămidă, prin casa domnească sau foisorul pe coloane de piatră.

La Snagov este celălalt loc în care memoria lui Vlad Țepeș este încă vie. Cartierul rezidențial ridicat pe malul lacului concurează de fapt cu vechea istorie a așezării. În mijlocul apelor se află o insulă cu o mănăstire care adăpostește

### **Palatul Mogoșoaia**

Reședință a domnului Constantin Brâncoveanu (1688-1714), îmbină elemente decorative valahe și bizantine cu trăsături caracteristice Renașterii italiene. Complexul arhitectural a fost restaurat de arhitectul venețian Rupola la rugămintea scriitoarei Marta Bibescu (1889-1973). Astăzi, palatul este muzeu de artă brâncovenească.

# PALATUL MOGOȘOANIA





## POZE COLATE: IMPREJURIMILE BUCUREȘTIULUI

mormântul domnului valah de numele căruia se leagă mitul lui Dracula. De altfel, în capela unui palat aflat nu departe de metropolă, palatul lui Barbu Știrbei de la Buftea, regizorul Francis Ford Coppola a turnat câteva scene din filmul său despre celebrul vampir. Snagov, ca și Băneasa, sunt destinațiile preferate ale bucureștenilor mai ales pe vreme caldă. Pescuitul pe lac sau ceasurile petrecute într-un restaurant sau pe o terasă din pădure sunt la mare preț pentru cei care caută relaxarea și aerul curat.

### Mănăstirea Cernica

Ctitorie a vornicului Cernica Știrbei (1608), așezământul este situat pe două ostroave ce poartă numele hramurilor celor două biserici construite aici: Sf. Nicolae și Sf. Gheorghe.





Cernica, Pasărea sau Căldărușani sunt alte locuri în care poți să te reculegi și să admiri în același timp prețioase colecții de cărți bisericești și icoane. În fiecare dintre aceste localități se află vechi mănăstiri, de călugări sau de maici, cu legendele și cu întâmplările lor. În astfel de locuri carapacea de zgomot a marelui oraș îți pare neverosimilă și nespus de departe. Abia târziu, către seară, vine și întoarcerea. Căci Bucureștiul este totuși aproape și trăiește în fiecare om care ajunge să-l știe. Cu bune și rele, zbuțuit și

#### Mănăstirea Pasărea (1813)

Biserica actuală, cu hramul *Sfânta Treime*, a fost reconstruită de starețul Calinic de la Cernica în 1846.

#### Mănăstirea Căldărușani

Ctitorie a domnului Matei Basarab din 1638, este renumită prin școala de pictură bisericească ce datează din 1778, frecventată printre alții și de Nicolae Grigorescu.



LINIȘTEA TURLELOR





## POZE COLATE: IMPREJURIMILE BUCUREȘTIULUI

regăsit, orașul se împacă mereu cu sine. Căci ce reflectează timpul nu-i doar stratificat și ambiguu. Și în oglinda trecutului, drept sau nedrept, fulgurează și prezentul. Iar prezentul Bucureștiului de azi își dezvăluie încet noile începuturi.

Cartier rezidențial din nordul  
Bucureștiului





CIMITIRUL BELLU





**Concepție**  
Ovidiu Morar

**Text**  
Ioana Nicolaie

**Redactor**  
Laura Pamfil

**Imagini**  
Ovidiu Morar  
Dan Ioan Dinescu  
Mircea Savu

**DTP**  
Gabriel Nicula

**Grafică și Copertă**  
Mecena Consult  
Adrian Sorin Georgescu

**Coordonator Proiect**  
Arpad Harangozo

© NOI MEDIA PRINT  
Bd. Nicolae Bălcescu nr. 18  
Bloc Dalles, București  
Tel.: 021 222 79 72  
Fax: 021 202 91 82  
E-mail: [nmp@nmp.ro](mailto:nmp@nmp.ro)  
[www.nmp.ro](http://www.nmp.ro)