

# **VUITÈ INFORME DE SEGUIMENT DEL PDI 2001-2010**

**Abril de 2011**

## VUITÈ INFORME DE SEGUIMENT DEL PDI 2001-2010

### ÍNDIX

1. Introducció
  2. Evolució socioeconòmica de l'RMB
    - 2.1. Població
    - 2.2. Motorització
    - 2.3. Habitatges
  3. Estat d'execució de les actuacions del PDI
    - 3.1. Introducció
    - 3.2. Estat d'execució de les actuacions del PDI
      - 3.2.1. Actuacions finalitzades
      - 3.2.2. Actuacions en execució
      - 3.2.3. Actuacions en projecte
      - 3.2.4. Actuacions pendents de projecte
      - 3.2.5. Programa d'actuacions a la xarxa ferroviària estatal
    - 3.3. Resum de la inversió
  4. Estat dels estudis derivats del PDI
- Annexos:
1. Població 2010
  2. Índex de motorització 2009
  3. Habitatges construïts 2009
  4. Estat de les actuacions del PDI
  5. Estat d'execució de les actuacions (programes AX, IN i MM)
  6. Estat d'execució de les actuacions a la xarxa ferroviària estatal

## **1. INTRODUCCIÓ**

El Consell d'Administració de l'ATM va aprovar el PDI 2001-2010, en la seva versió definitiva, el 25 d'abril de 2002. El PDI es concep com un pla flexible, lliscant, a desenvolupar en programes quinquennals que siguin la base dels Convenis de Finançament a signar entre la Generalitat i l'Administració General de l'Estat. El seguiment s'efectua mitjançant un informe anual, que indica el grau de realització de les actuacions previstes al PDI i les posa en contrast amb l'evolució de la població i la mobilitat vehicle privat/transport públic en els diferents àmbits territorials.

Així mateix, en data 17 de juliol de 2009, el Consell d'Administració de l'ATM va aprovar una memòria actualitzada del PDI 2001-2010 a fi de posar en concordança el contingut d'aquest instrument de planificació amb el seu desplegament en termes tècnics i econòmics.

El present document, que constitueix el vuitè informe anual de seguiment del PDI 2001-2010, analitza en primer lloc l'evolució socioeconòmica de la Regió metropolitana de Barcelona (RMB), comparant la situació actual (dades 2009-2010) de les principals magnituds –població, índex de motorització i construcció d'habitatges– amb les dades dels darrers anys.

A continuació, es descriu l'estat d'execució de cadascuna de les actuacions aprovades del PDI, agrupades per programes. Finalment, es dóna compte també de la situació dels estudis de viabilitat de noves actuacions previstos en el desplegament del PDI.

## 2. EVOLUCIÓ SOCIOECONÒMICA DE L'RMB

En aquest apartat es presenten les dades relatives a la població corresponent a l'any 2010, l'índex de motorització (nombre de turismes cada 1000 habitants) i l'evolució de la construcció d'habitatges a partir de les informacions més recents de què es disposa (any 2009).

### 2.1 Població

La població a l'RMB durant l'any 2010 ha superat la barrera dels cinc milions (5.012.961 habitants), amb un creixement anual del 0,4%, que equival a poc més de 20.000 persones en termes absoluts. Aquest increment se situa lleugerament per sota de la mitjana del darrer decenni 2001-2010.

També convé esmentar però, que el creixement de la població durant els darrers nou anys (14,2%) és superior a l'observat en el període 1996-2001, que va ser del 3,8%.

Tots els àmbits territorials de l'RMB han tingut increments positius de població en el període 2001-2010 tal com s'aprecia a la taula adjunta. Fins i tot, el municipi de Barcelona i l'àmbit A1 (constituït pels 10 municipis que constitueixen el seu continu urbà), han passat de valors negatius en el quinquenni 1996-2001 a valors positius, tot i que en el cas de la zona A1 aquest creixement no ha estat gaire elevat (5,8%). Per àmbits territorials, Vilanova, Caldes i Vilafranca continuen liderant els majors increments, amb valors que superen clarament el 30% en els darrers nou anys. En aquest període només han tingut pèrdua de població els municipis de Badia del Vallès i Martorelles.

En el darrer any, els 11 àmbits han continuat amb creixements positius, excepte la ciutat de Barcelona, que perd 2.200 habitants, i assoleix la xifra de 1.619.337. Per contra, l'Hospitalet ha incrementat la seva població durant el darrer any uns mil cinc-cents habitants (fins els 258.642 hab), mentre que Badalona ha perdut 600 habitants (fins els 218.886 hab).

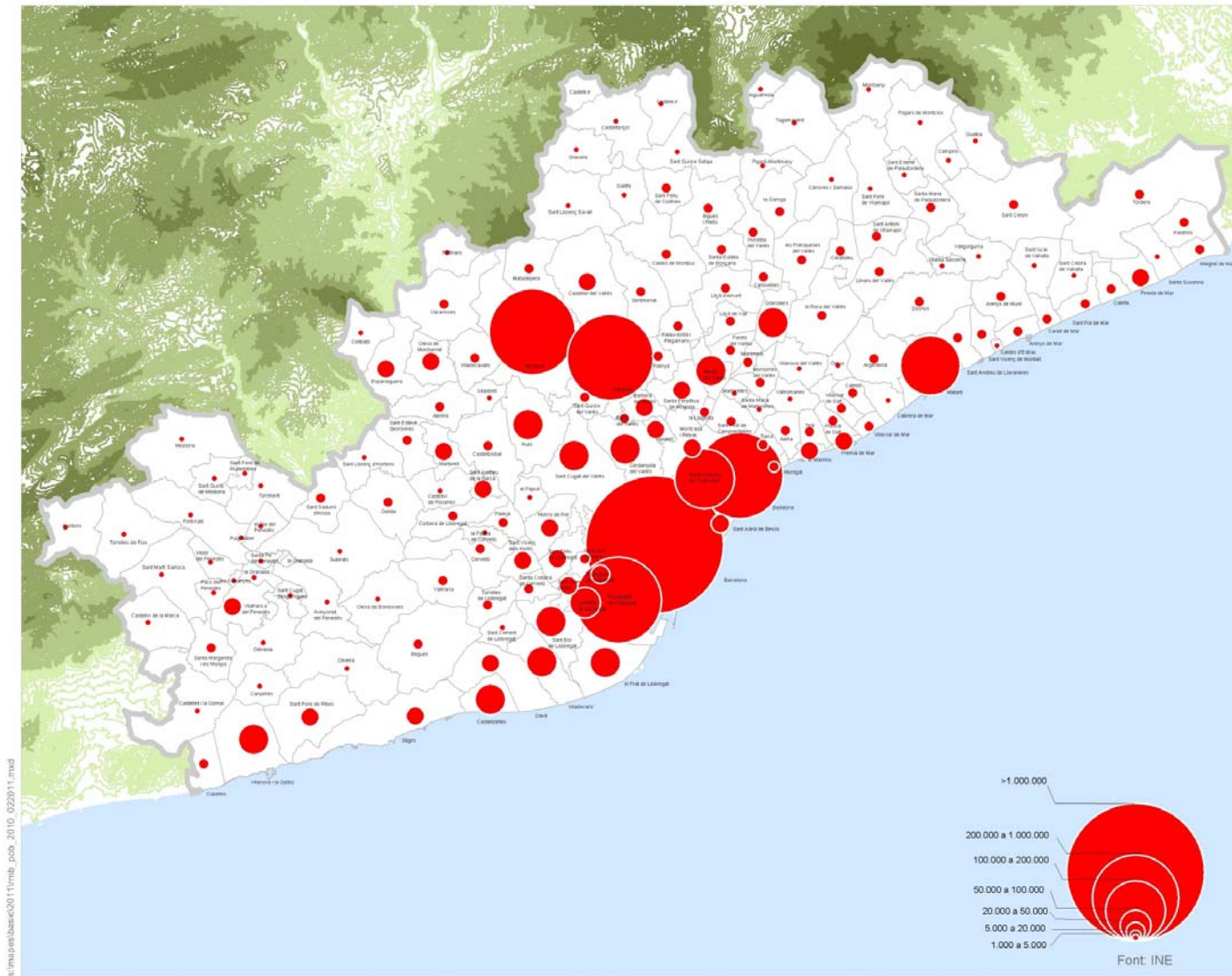
El darrer any, els majors increments percentuals de població es continuen localitzant principalment en municipis petits i allunyats del centre de l'aglomeració de Barcelona si bé cap municipi assoleix increments superiors al 10%. Per municipis de més de 5.000 habitants, el major increment l'assoleix Sant Cugat del Vallès, que supera els 80.000 habitants, seguit de Bigues i Riells i Sentmenat, tots tres amb un increment relatiu del 3,1 %.

A l'altre extrem, 29 municipis han tingut pèrdua de població, entre els quals destaca Granollers amb una pèrdua de quasi 1.000 habitants, a part dels esmentats anteriorment (Barcelona i Badalona). Els municipis amb una major disminució de la població en termes percentuals són Fogars de Monclús, Olesa de Bonesvalls i Montseny, els tres municipis amb una reducció del 2,2%.

Les poblacions de major grandària (amb més de 50.000 habitants) han tingut un comportament desigual, amb petites variacions percentuals (a excepció de Sant Cugat). En el conjunt d'aquests 18 municipis, es produeix una pèrdua d'uns 7.000 habitants. En definitiva, es continua observant com són els àmbits externs els que continuen tenint majors creixements de població. A l'annex 1 es detalla l'evolució de la població per municipis.

## EVOLUCIÓ DE LA POBLACIÓ A L'RMB EN ELS PERÍODES 1996 - 2001 - 2010

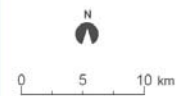
Ambit	Superfície	Població 1/01/1996	Població 1/01/2001	Població 1/01/2010	Creixement 1996-2001	Creixement 2001-2010	Creixement 1996-2010	Densitat 2010
Barcelona	100,3	1.508.805	1.505.325	1.619.337	-0,2%	7,6%	7,3%	16.145
A1	126,1	882.307	861.134	910.932	-2,4%	5,8%	3,2%	7.224
A2	301,6	552.710	593.252	689.827	7,3%	16,3%	24,8%	2.287
Caldes	212,7	33.069	37.224	49.479	12,6%	32,9%	49,6%	233
Granollers	619,3	197.268	221.509	281.199	12,3%	26,9%	42,5%	454
Martorell	185,1	94.311	114.911	136.075	21,8%	18,4%	44,3%	817
Mataró	373,5	277.977	311.584	380.546	12,1%	22,1%	36,9%	1.019
Sabadell	190,0	223.381	229.367	267.696	2,7%	16,7%	19,8%	1.409
Terrassa	212,9	231.909	252.786	310.880	9,0%	23,0%	34,1%	1.460
Vilafranca	659,7	91.786	101.793	149.916	10,9%	47,3%	63,3%	221
Vilanova	257,7	134.525	161.528	217.074	20,1%	34,4%	61,4%	842
<b>Total</b>	<b>3.238,9</b>	<b>4.228.048</b>	<b>4.390.413</b>	<b>5.012.961</b>	<b>3,8%</b>	<b>14,2%</b>	<b>18,6%</b>	<b>1.548</b>



ATM Àrea de Barcelona  
 Autoritat del Transport  
 Metropolità

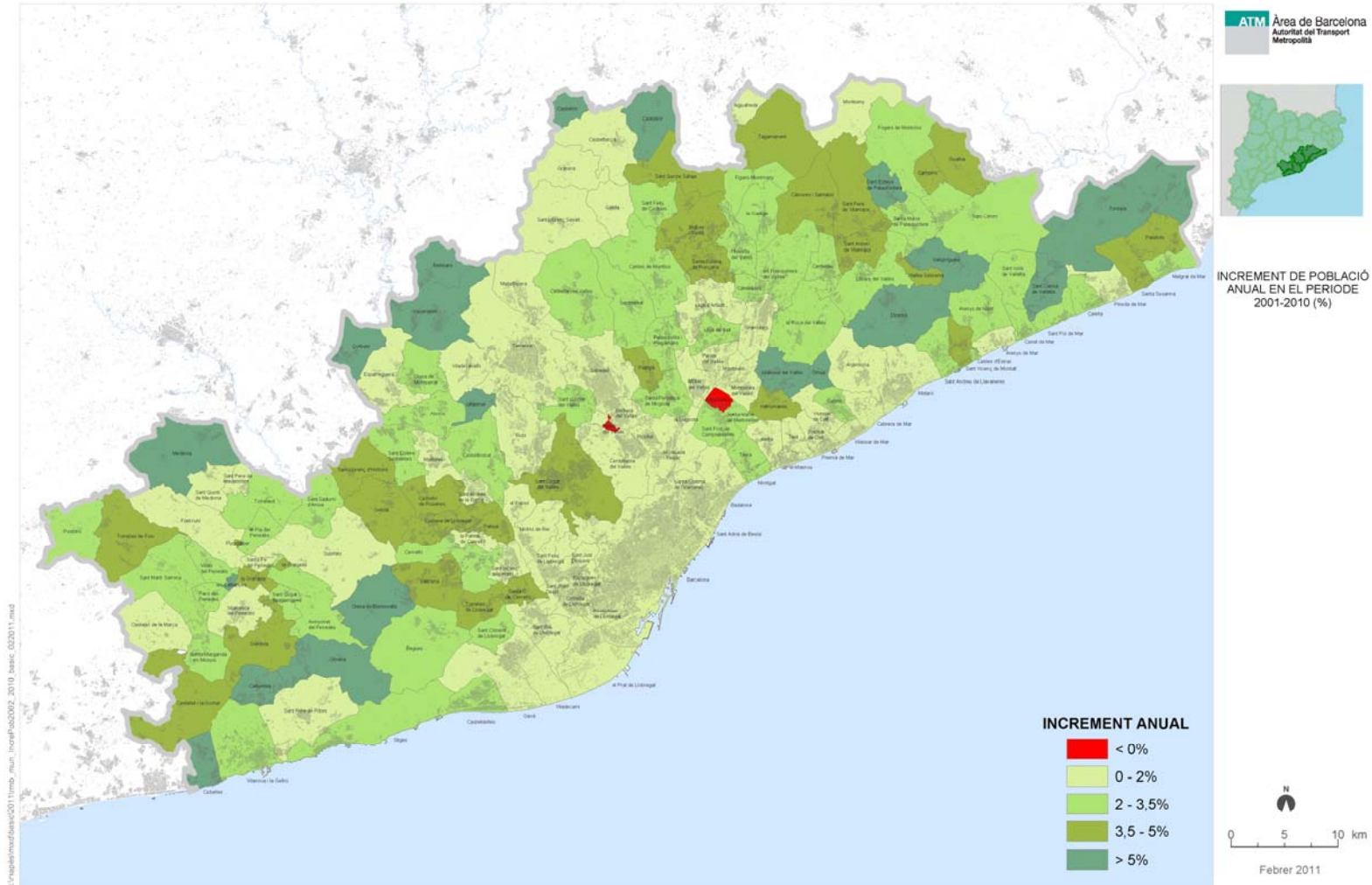


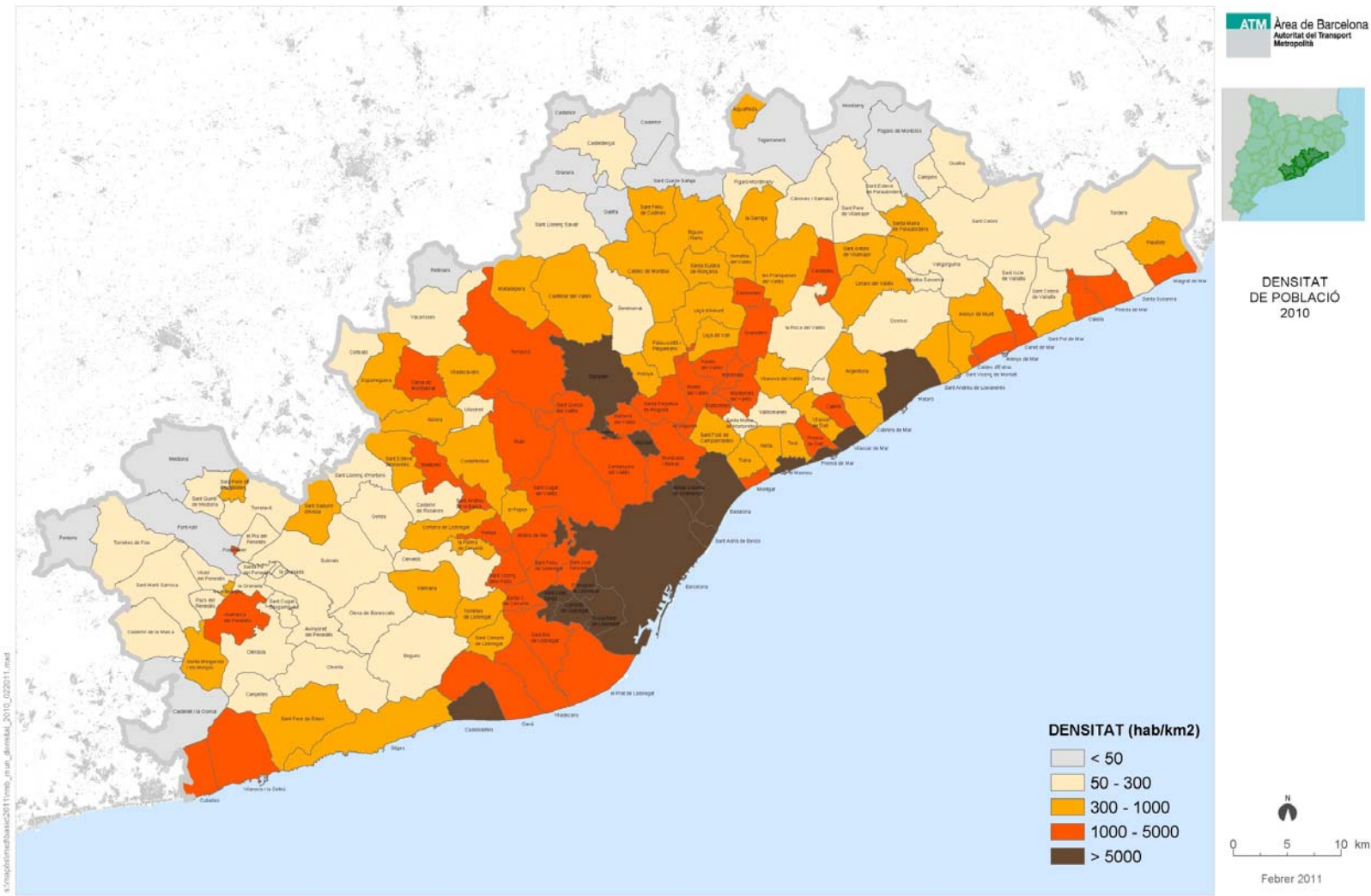
POBLACIÓ 2010



Febrer 2011

s:\mapas\es\basic\2011\mb\_pob\_2010\_022011.mxd







## 2.2 Motorització

L'índex de motorització, entès com el quocient entre el nombre de turismes dividit per la població, i expressat en tant per milers, presenta una evolució força estable en el conjunt de l'RMB, fins al punt que en el període 1998-2009, l'evolució d'aquesta variable ha sofert una disminució de l'1,5%.

En canvi, si l'evolució s'analitza per àmbits territorials, s'aprecien comportaments diferencials força significatius. Els majors increments es localitzen als àmbits A2 (amb un augment del 8,1%) i en el de Vilafranca (24,4%).

A la ciutat de Barcelona, l'índex de motorització ha tingut una disminució del 12,9% en els darrers deu anys, i està per sota de l'índex 400 (ara té un valor concretament de 369,5), quan la mitjana al conjunt de l'RMB és de 419 turismes / 1000 habitants. Un motiu important d'aquest descens és l'increment de la població immigrant, majoritàriament no motoritzada.

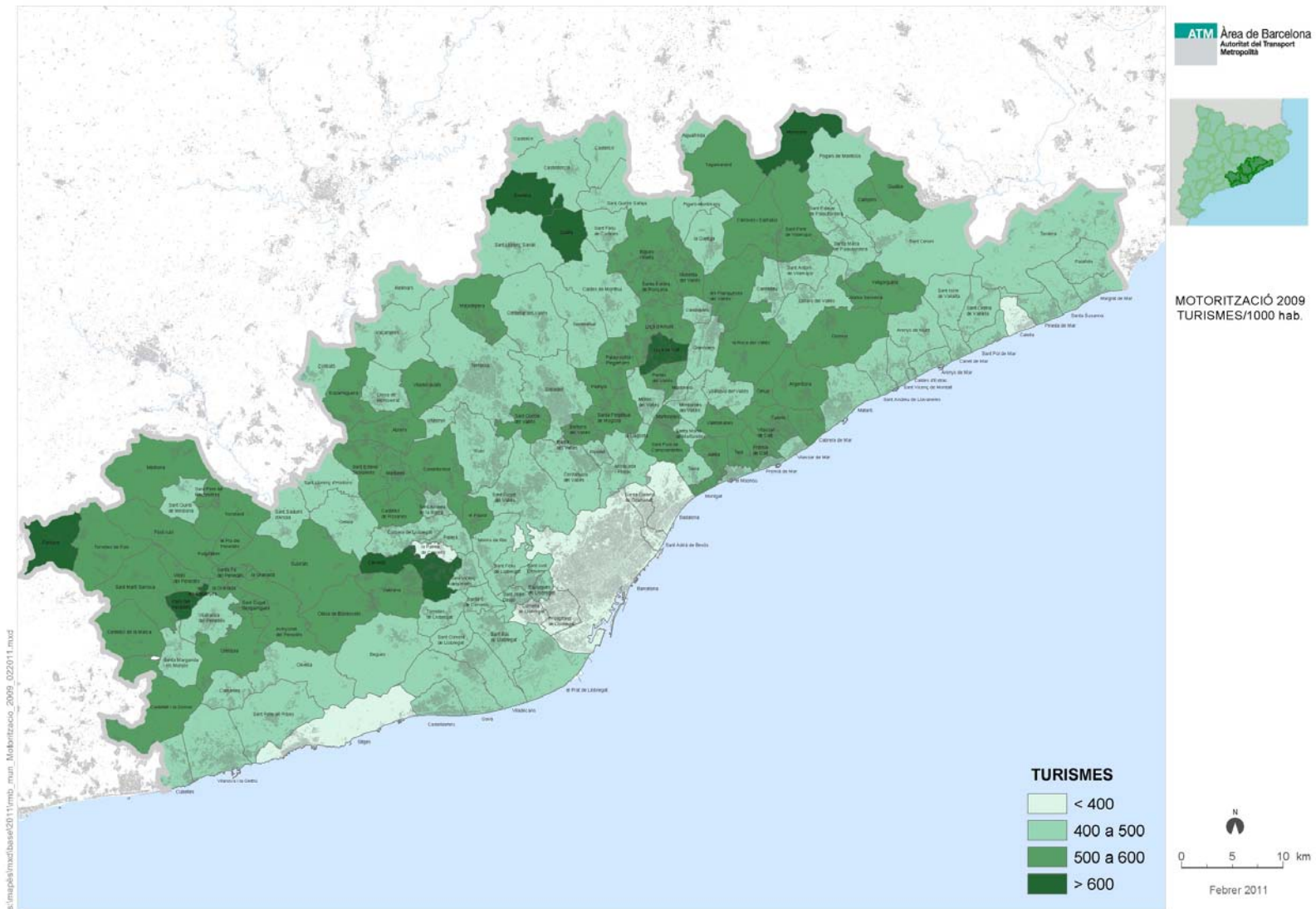
A l'àmbit A1, el valor mitjà (376,2 turismes / mil hab) també és molt semblant al de Barcelona, si bé la dispersió és més gran. Els municipis de l'Hospitalet de Llobregat, Cornellà de Llobregat, Santa Coloma de Gramenet i Sant Adrià de Besòs es consoliden per sota del llindar dels 400 turismes per mil habitants, als quals s'hi afegeix aquest any Badalona (392,2). Tots els municipis d'aquest àmbit han tingut decrements entorn els 10 punts (equivalent 2,5%) el darrer any.

A l'àmbit A2 també manté una estabilitat d'aquesta variable en tots els seus municipis, amb tendència a la baixa. En són una excepció els municipis de Martorelles, Santa Coloma de Cervelló i Tiana, amb un increment de 4 punts aproximadament.

En la taula i el gràfic adjunts s'aprecia com els municipis amb una major motorització es localitzen a les corones externes; en el darrer any però, tots els àmbits han tingut disminucions significatives de vuit punts (un 2% aproximadament). A l'annex 2 es detalla el valor de la motorització per municipis.

**EVOLUCIÓ DE LA MOTORITZACIÓ DE L'RMB EN ELS PERÍODES 1991-1998-2009**  
**Turismes per 1.000 habitants**

Zona	Motorització Total 1991	Motorització Total 1998	Motorització Total 2009	Increment 1991-1998 %	Increment 1991-2009 %	Increment 1998-2009 %
Barcelona	388,7	424,4	369,5	9,2	-4,9	-12,9
A1	309,8	386,8	376,2	24,9	21,4	-2,7
A2	347,7	424	458,4	21,9	31,8	8,1
Caldes de Montbui	401,7	492,2	511,3	22,5	27,3	3,9
Mataró	351,1	435,2	440,6	24,0	25,5	1,2
Martorell	354,9	484,6	505,6	36,5	42,5	4,3
Sabadell	353,1	451,2	456,9	27,8	29,4	1,3
Terrassa	375,7	447	456,6	19,0	21,5	2,2
Granollers	392,3	483,4	495,7	23,2	26,4	2,6
Vilafranca	386,7	468	580,6	21,0	50,1	24,1
Vilanova	354,7	415	422,0	17,0	19,0	1,7
<b>Total RMB</b>	<b>360,6</b>	<b>425,5</b>	<b>419,0</b>	<b>18,0</b>	<b>16,2</b>	<b>-1,5</b>



## 2.3 Habitatges construïts

Amb l'objectiu d'analitzar l'evolució de la construcció d'habitatges, s'han recopilat les dades relatives al període 2000 a 2009 de les cèdules d'habitabilitat trameses.

A nivell global, s'observa que el nombre de nous habitatges construïts anualment ha baixat de forma significativa per sota del nivell mig de construcció del període 2000-2007, que se situava prop dels 30.000 habitatges anuals, fins assolir valors propers als 19.000 habitatges, la qual cosa representa un decrement d'un 35% aproximadament degut a l'impacte de la crisi immobiliària.

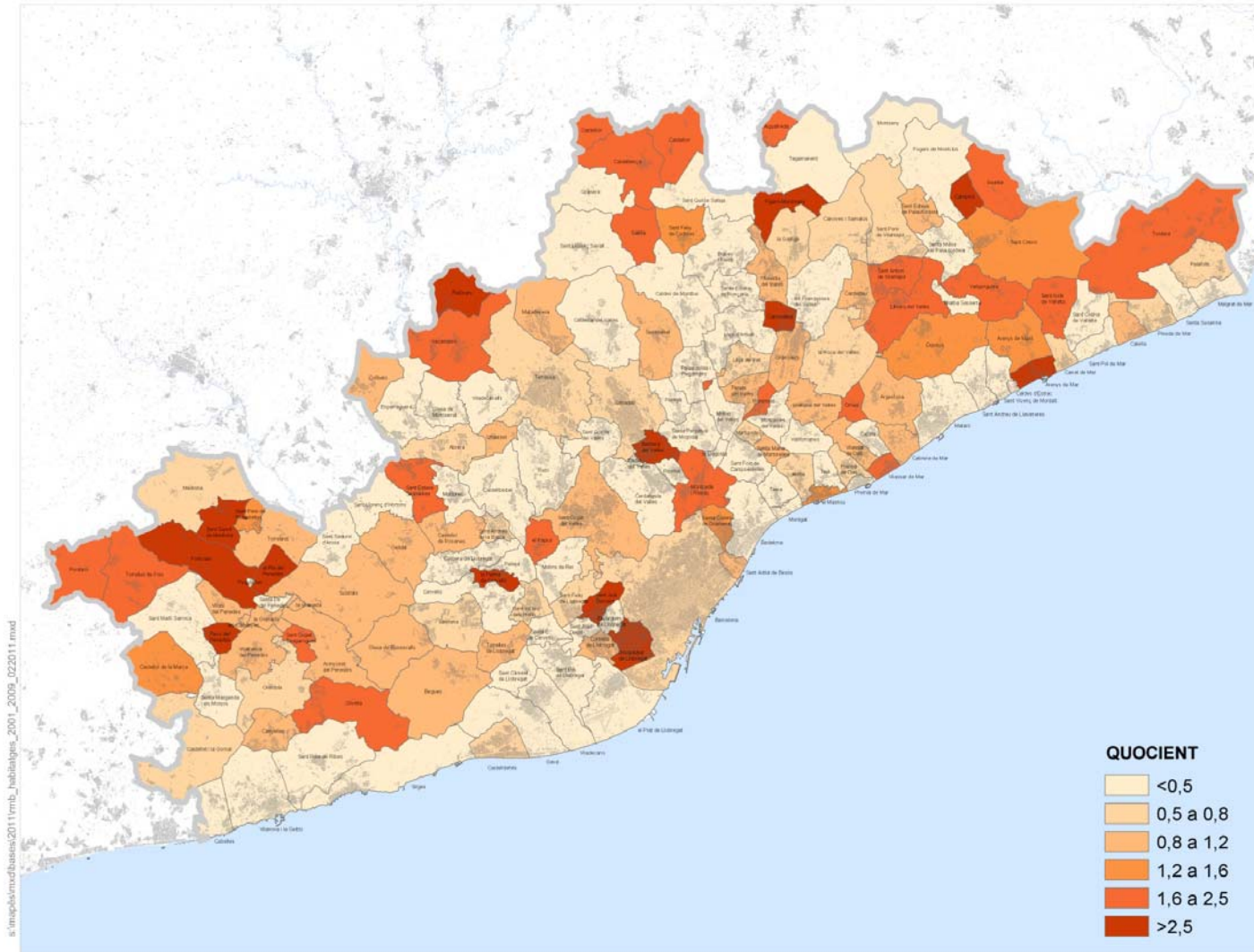
Per àmbits territorials, l'aglomeració de Barcelona (incloent-hi la corona A1) el ritme de construcció només ha sofert, en el darrer any 2009, una lleugera disminució del 2%, perquè va ser l'àmbit que ja partia amb una major estabilitat. En canvi, la resta d'àmbits territorials han tingut disminucions de fins el 40%, i en el cas de l'àmbit de Caldes de Montbui, s'ha assolit una reducció del 62%.

En canvi, si la comparació es realitza respecte l'any 2000, tots els àmbits han tingut davallades importants, tal com s'aprecia a la taula adjunta.

L'anàlisi d'aquesta variable a nivell municipal també constata que els àmbits que tenen creixements estan situats preferentment a les corones externes de l'RMB, especialment a les comarques de l'Alt Penedès i el Vallès Oriental, tal com s'aprecia en el gràfic adjunt.

A l'annex 3 es detalla el valor de la construcció d'habitatges per municipis.

<b>CONSTRUCCIÓ D'HABITATGES A L'RMB EN ELS ANYS 2000 I 2009</b>			
<b>Zona</b>	<b>Habitatges construïts Total 2000</b>	<b>Habitatges construïts Total 2009</b>	<b>Increment Variació 2009-2000</b>
Barcelona	4.945	3.470	-29,8
A1	2.890	2.380	-17,6
A2	6.110	2.741	-55,1
Caldes de Montbui	333	226	-32,1
Granollers	2.418	1.910	-21,0
Martorell	1.811	661	-63,5
Mataró	3.381	2.190	-35,2
Sabadell	2.088	1.217	-41,7
Terrassa	2.713	1.908	-29,7
Vilafranca	1.272	958	-24,7
Vilanova	2.450	1.166	-52,4
<b>Total RMB</b>	<b>30.411</b>	<b>18.827</b>	<b>-38,1</b>



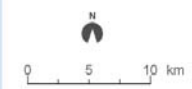
s:\mapes\vm\vbases\2011\mb\_habitatges\_2001\_2009\_022011.mxd

ATM Àrea de Barcelona  
Autoritat del Transport  
Metropolità



CONSTRUCCIÓ  
D'HABITATGES  
Quocient entre els  
habitatges construïts  
l'any 2009 i 2000

**QUOCIENT**  
 < 0,5  
 0,5 a 0,8  
 0,8 a 1,2  
 1,2 a 1,6  
 1,6 a 2,5  
 > 2,5



Febrer 2011

### 3. ESTAT D'EXECUCIÓ DE LES ACTUACIONS DEL PDI

#### 3.1 Introducció

En el present capítol, es descriu l'estat de cadascuna de les actuacions incloses al PDI, per programes i amb el detall de la inversió executada en cada actuació. Així mateix, es ressenya la situació dels estudis de viabilitat de noves actuacions també previstos al pla.

Les dades econòmiques que es proporcionen en aquest informe per a cada actuació són les següents:

- *Import PDI 2002*: és la inversió estimada quan es va aprovar el PDI, en M€ IVA exclòs.
- *Import PDI 2009*: és la inversió estimada a la Memòria actualitzada del PDI 2001-2010 (juliol 2009), en M€ IVA exclòs.
- *Millor estimació actual del cost total de l'obra*: és una previsió del cost total de l'actuació, en M€ IVA exclòs, obtinguda a partir de l'import de projecte, el de licitació o el d'adjudicació i del cost addicional per modificats, revisió de preus i projectes complementaris. En el cas de les obres acabades, aquest cost total equival a l'import total liquidat. En el cas de les actuacions sense projecte ó estudi informatiu, aquest import coincideix amb el de la Memòria actualitzada del PDI 2001-2010 de data juliol de 2009.
- *Import de les obres licitades*: import de licitació en M€ IVA exclòs.
- *Import de les obres adjudicades*: import d'adjudicació en M€ IVA exclòs.
- *Modificats, revisió de preus, complementaris i altres*: sobrecost de l'obra adjudicada per aquests conceptes, en M€ IVA exclòs.
- *Pendent de licitació i adjudicació*: millor estimació actual del cost de les obres que resten per licitar i adjudicar, en M€ IVA exclòs.

El Programa de xarxa estatal (XE), la responsabilitat del qual correspon a l'AGE, ha estat exclosa de l'anàlisi econòmica agregada atès que no es disposa d'informació suficientment detallada, tot i que se'n reporta el seu estat d'execució a l'annex 6.

Les dades emprades per confeir aquest informe han estat proporcionades principalment per la Direcció General del Transport Terrestre i GISA, i complementàriament pels operadors públics TMB (actuacions MM01 a MM08 del Programa de modernització i millora) i FGC (actuacions MM09 a MM16). La font de la informació corresponent a la xarxa tramviària és la dels propis serveis tècnics de l'ATM, i les dades relatives a la xarxa estatal de rodalia han estat facilitades pel Ministeri de Foment.

Als apartats 3.2 i 3.3, i als annexos 4 i 5 es descriu, per a cada programa del PDI i actuació a actuació, el seu estat de realització a data 31.12.2010, i es detalla el nivell d'execució de la inversió corresponent a cada actuació del pla, també a data 31.12.2010.

### 3.2 Estat d'execució de les actuacions del PDI a 31.12.2010

A la taula resum adjunta s'indica l'estat d'execució de les diferents actuacions del PDI a 31.12.2010 amb la següent classificació per grau d'execució:

- Obres finalitzades **(verd)**
- Obres ja licitades i/o en execució **(taronja)**
- Actuacions de les que ja s'ha realitzat o s'està redactant el projecte (estudi informatiu o projecte constructiu) **(vermell)**
- Actuacions pendents de projecte **(gris)**

Codi	Actuació	Import PDI 2002 (ME IVA exclòs)	Import PDI 2009 (ME IVA exclòs)
<b>Ampliació de xarxa</b>			
AX01	L1. Feixa Llarga – El Prat	114,0	296,1
AX02	L1. Fondo - Badalona Centre	111,1	402,4
AX03	L2. Sant Antoni - Parc Logístic	126,6	659,5
AX04	L2. Pep Ventura - Badalona Centre	103,6	69,5
AX05	L3. Canyelles - Trinitat Nova	74,8	140,5
AX06	L4. La Pau - Sagrera TAV	69,1	277,6
AX07 (1)	L5. Horta - Vall d'Hebron	119,4	286,3
AX08 - AX11	L9 de Metro	1.938,3	5.510,2
	Material mòbil L9	234,4	304,9
AX12a	Tramvia Diagonal - Baix Llobregat	241,2	300,4
AX12b	Tramvia Diagonal - Besòs	168,9	232,0
AX13	FGC. Pl. Espanya - Gràcia	137,6	294,8
AX14	FGC. Terrassa Rambla - Can Roca	123,3	294,3
AX15	FGC. Sabadell Rambla - Ca n'Oriac	117,8	384,5
AX16	Aeri Olesa - Esparreguera	3,1	4,5
AX17a	L3 Zona Universitària – Sant Feliu de Llobregat	554,5	1.055,3
AX17b	FGC L6 Reina Elisenda - Finestrelles	98,3	187,0
AX18	L11. Metro Lleuger Trinitat Nova - Can Cuiàs	33,6	49,0
AX19	Plataforma reservada bus corredor de Caldes	62,1	120,7
AX20	Material mòbil	-	270,0
	<i>Subtotal</i>	<b>4.431,9</b>	<b>11.139,4</b>

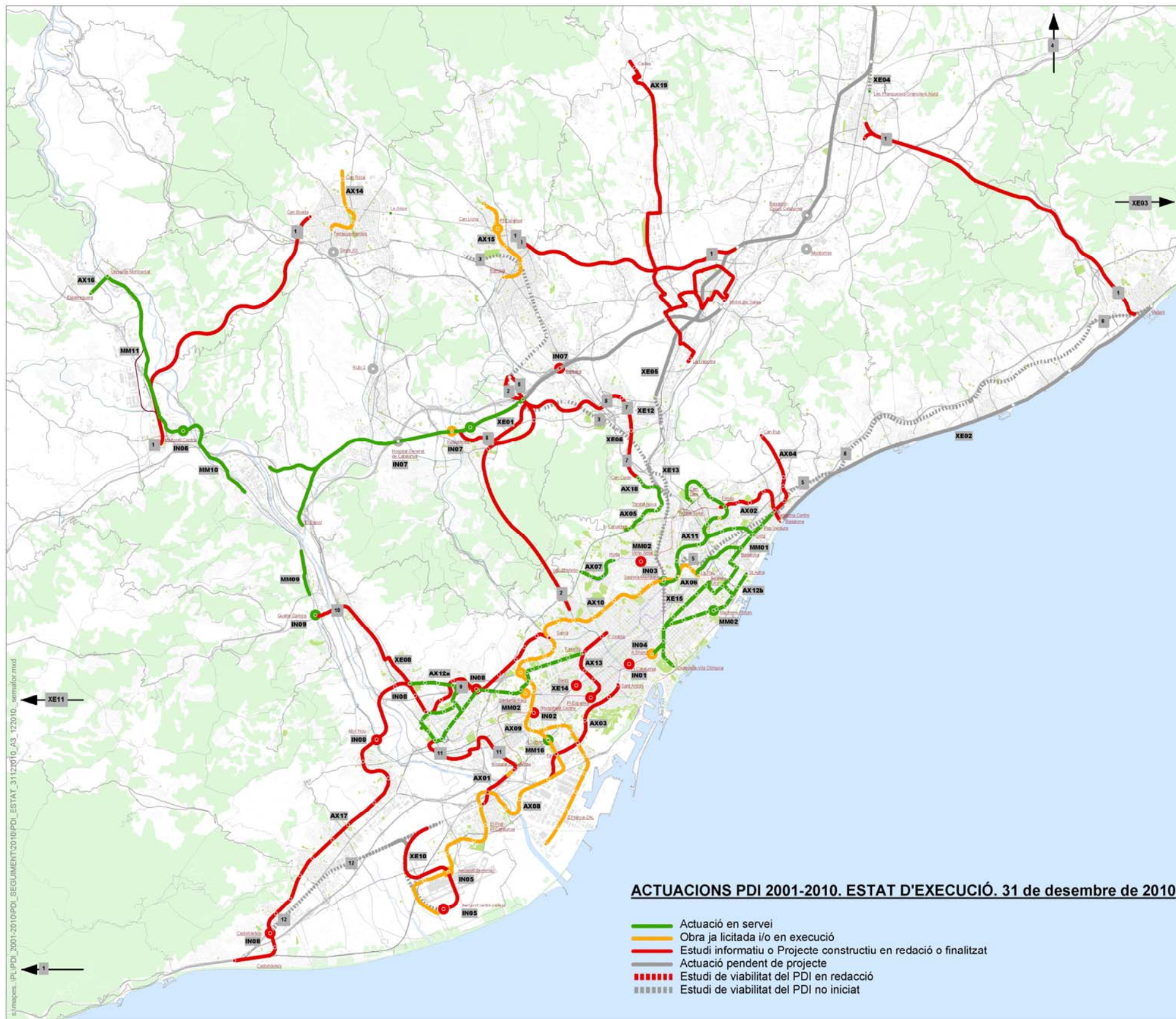
(1) Pendent de la reposició del camp de tir

<b>Intercanviadors</b>			
IN01	Pl. Catalunya	110,2	110,2
IN02	Torrassa	26,7	69,0
IN03	Sagrada Meridiana	19,1	177,5
IN04	Arc de Triomf	8,3	43,1
IN05	Intercanviadors relacionats amb el TAV	25,9	51,7
IN06	Martorell Central	2,6	44,6
IN07	Intercanviadors Papiol - Mollet	9,8	9,8
IN08	Intercanviadors al delta del Llobregat	13,0	13,0
IN09	Quatre Camins	4,6	4,6
IN10	FGC. Aparcaments de dissuasió	2,4	39,5
IN11	Noves estacions de bus	3,7	22,0
<i>Subtotal</i>		<b>226,2</b>	<b>584,9</b>
<b>Modernització i millora</b>			
MM01	Conversió L4 a L2	18,7	21,7
MM02	Noves estacions	25,0	151,6
MM03	Millora d'estacions	135,0	148,8
MM04	Adaptacions a PMRs	100,5	222,7
MM05	Renovació de via	21,8	30,4
MM06	Millores en explotació i manteniment	34,7	130,2
MM07	Seguretat a la xarxa	15,5	29,3
MM08	Conducció automàtica (ATO) a L4	15,5	20,0
MM09	Soterrament a Palau de la Música	50,8	71,4
MM10	Desdoblament el Palau - Martorell	18,9	56,6
MM11	Desdoblament Martorell - Olesa	9,3	59,1
MM12	Supressió passos a nivell	4,7	13,0
MM13	Adaptació a PMRs	11,6	51,7
MM14	Allargament d'andanes	10,1	41,6
MM15	Senyalització i control de la circulació	11,1	11,1
MM16	Nova estació Europa Fira	5,2	17,0
	Material mòbil Metro. Renovació TMB	198,3	214,5
	Material mòbil FGC	78,1	78,1
	Integració tarifària		12,0
<i>Subtotal</i>		<b>764,8</b>	<b>1.380,8</b>
<b>Total</b>		<b>5.422,9</b>	<b>13.105,1</b>

(Nota: Dins del programa de modernització i millora, les actuacions MM01 a MM08 corresponen a la xarxa de metro de TMB i les actuacions MM09 a MM16, a FGC).







**PDI 2001-2010**  
**ESTAT D'EXECUCIÓ -31 DESEMBRE 2010**

- ACTUACIONS**
- Ampliacions de xarxa ferroviària**
- AX01 Metro L1 Perllongament Focsa Llarga - El Prat Pl. Catalunya
  - AX02 Metro L1 Perllongament Fondo - Badalona Centre
  - AX03 Metro L2 Corredor Sant Antoni - Pla 2
  - AX04 Metro L2 Perllongament Prg Vertura-Badalona Centre-Casernes-Moreu-Can Rull
  - AX05 Metro L3 Perllongament Canelles - Plaques - Trinitat Nova
  - AX06 Metro L4 Perllongament La Pau - Sagrada TAV
  - AX07 Metro L5 Perllongament Horta - Vall d'Hebron
  - AX08 Metro L9 Tram Aeroport - Parc Logis
  - AX09 Metro L9 Tram Parc Logis - Zona Universitària
  - AX10 Metro L9 Zona Universitària - Sagrada Meridiana
  - AX11 Metro L9 Tram Sagrada Meridiana - GorgCan Zam
  - AX12a Tramvia Diagonal (Pl. Francesc Macià) - Baix Llobregat
  - AX12b Tramvia Diagonal (Pl. Gualies) - Bòbila
  - AX13 FGC Perllongament Pl. Espanya - Pl. Francesc Macià - Gràcia/Provença
  - AX14 FGC Perllongament Terrassa Rambla - Can Roca
  - AX15 FGC Perllongament Sabadell Estació - Pl. Espanya
  - AX16 FGC Ass. Olesa - Espargueres
  - AX17 Línia Castellbisbal - Sant Boi - Santa
  - AX18 Metro Lleuger Trinitat Nova - Can Cuias
  - AX19 Plataforma reservada per a bus al corredor Caldes - Mòdel/Santa Perpètua
- Modernització i millora de xarxa (Metro i FGC)**
- MM01 Metro conversió de L4 a L2
  - MM02 Metro Noves Estacions: Marenes-Forn, Virrei Amat i Cardener Reg
  - MM03 Metro Millora d'estacions (no grafada)
  - MM04 Metro adaptació a PMR (no grafada)
  - MM05 Metro Renovació de via (no grafada)
  - MM06 Metro Millora en explotació i manteniment (no grafada)
  - MM07 Metro Seguretat a la xarxa (no grafada)
  - MM08 Metro Condició automàtica de trens (ATO) a L4 (no grafada)
  - MM09 FGC Sant Joan de Vilatorrada a Palau
  - MM10 FGC Desdoblatment el Palau - Martorell
  - MM11 FGC Desdoblatment Martorell - Olesa
  - MM12 FGC Supressió passos a nivell (no grafada)
  - MM13 FGC Adaptació PMR (no grafada)
  - MM14 FGC Allargament d'andanes i nou accés a Rambla Elisenda (no grafada)
  - MM15 FGC Sinyalització i control de la circulació (no grafada)
  - MM16 FGC Nova estació a Amadeu Tàrrer
- Intercanviadors**
- IN01 Intercanviador Pl. Catalunya (Metro L1-L2-L3-L4, FGC i RENFE)
  - IN02 Intercanviador Hospital Centre (Metro L1-L3) RENFE
  - IN03 Nova estació intermodal a Sagrada Meridiana (Metro L1-L5-L9 i RENFE)
  - IN04 Intercanviador Arc de Triomf (Metro L1, RENFE, Estació Bus)
  - IN05 Intercanviador relacionat amb el TAV
  - IN06 Intercanviador Martorell Central (FGC, RENFE i Estació Bus)
  - IN07 Intercanviador línia al Papi - Mòdel (RENFE i FGC)
  - IN08 Intercanviador a línia Castellbisbal - Sant Boi - Santa
  - IN09 FGC Intercanviador Quatre Camins (FGC i Estació Bus)
  - IN10 FGC Aparcament de dissenys (no grafada)
  - IN11 Noves estacions d'autobus i aparcaments a estacions de metro (no grafada)
- Ampliacions, modernització i millora de xarxa ferroviària estatal**
- XE01 Reconvertir a viatgers línia el Papi - Mòdel
  - XE02 Ampliació de capacitat. Tram Badalona - Mataró
  - XE03 Desdoblatment de via Anys de Mar - Tordera
  - XE04 Conversió de les línies de Vic i Olesa
  - XE05 Desdoblatment de via Montcada - la Garriga
  - XE06 Tínel de Montcada
  - XE07 Noves estacions a Sabadell, Terrassa, Sant Adrià i Granollers
  - XE08 Soterrament de via a Sant Feliu de Llobregat
  - XE09 Nou Túnel Sants - Sagrada (Actuacions GIP)
  - XE10 Remodelació Nou Aeroport
  - XE11 Estació de Viajeros del Peníscola
  - XE12 Soterrament parcial a Mas Rampinye
  - XE13 Derivat ferroviari al túnel de Meridiana
  - XE14 Millora de l'accés sud a l'estació de Sants
  - XE15 Millora de l'accés nord de l'estació a Sagrada TAV
  - XE16 Noves instal·lacions logístiques (no grafada)
  - XE17 Modernització i millora de les instal·lacions de seguretat (no grafada)
  - XE18 Aparcament de dissenys (no grafada)
  - XE19 Nou material mòbil de Passadís (no grafada)
- Estudi de viabilitat i traçat de noves actuacions**
- 1 Estudi conjunt de nova línia ferroviària orbital Mataró-Granollers, Granollers-Sabadell, Terrassa-Martorell i Vilatorrada-Vilanova
  - 2 Nova línia Tàrrer - Vilatorrada (FGC)
  - 3 Nova línia Montcada - Sabadell
  - 4 Desdoblatment la Garriga - Vic
  - 5 Variant de Badalona (o permeabilitat de la línia existent)
  - 6 Estudi de desplaçament de la línia del Marès cap a Trinitat
  - 7 Metro Lleuger Can Cuias - Ripollat
  - 8 Tramvia Cardeneria - Centre Direccional - Sant Cugat
  - 9 Pas del tramvia Diagonal - Baix Llobregat per Laura Miró (Espigues de Llobregat)
  - 10 Perllongament tramvia Sant Feliu - Quatre Camins
  - 11 Perllongament tramvia Cornellà Centre - Alameda
  - 12 Estudi de capacitat del corredor Castellbisbal-El Prat (3ª i 4ª via)

Desembre 2010



### 3.2.1. Actuacions finalitzades

Durant l'any 2010, s'ha posat en servei el tram Gorg – Intercanviador Sagrera Meridiana de la línia L10 de Metro. L'any 2009 ja es va inaugurar el tram Can Zam – Can Peixauet, per la qual cosa, el tram 4 de l'L9/L10 està tot inaugurat, pendent de les estacions de Santa Rosa i La Sagrera (alta velocitat).

També cal destacar la inauguració del perllongament de la línia L5 Horta – Vall d'Hebron, així com del perllongament de la línia L2 entre Pep Ventura i Badalona Pompeu Fabra.

Dins del programa d'intercanviadors cal destacar la finalització del nou vestíbul Renfe – Metro de l'estació d'Arc de Triomf cantó Passeig de Sant Joan.

### 3.2.2. Actuacions en execució

Dins del programa d'ampliació de xarxa de Metro cal esmentar, a banda de la línia L9/L10, que no hi ha cap més actuació en execució. El perllongament de la línia L4 La Pau – Sagrera Meridiana s'executarà un cop la línia L9/L10 alliberi la infraestructura destinada a la línia L4.

A la xarxa d'FGC, s'estan executant les obres del perllongament Terrassa Rambla – UPC/Vallparadís – Can Roca, la finalització de les quals es preveu per al 2012; també es continua executant el perllongament Sabadell Estació – Can Oriac, que es preveu finalitzar l'any 2013.

Així mateix, s'està finalitzant l'adaptació de les estacions d'FGC a persones de mobilitat reduïda (PMRs) i la supressió dels passos a nivell de la línia Llobregat – Anoia. A la xarxa d'FMB, s'està acabant l'adaptació de les estacions sense correspondència i s'ha emprés l'adaptació de les estacions de transbordament.

### 3.2.3. Actuacions en projecte

Les principals actuacions que estan en projecte corresponen als perllongaments de la línia L8 pel centre de Barcelona (estudi informatiu pendent de tramitació) i de la línia L2 entre St. Antoni i Parc Logístic (projecte constructiu pendent d'aprovació per part de la DGTM).

Del corredor Castelldefels – St. Boi – Sarrià (actuació AX17), els estudis informatius del perllongament de l'L3 d'FMB Zona Universitària-Sant Feliu i perllongament de l'L6 d'FGC Reina Elisenda-Sant Joan de Déu estan aprovats inicialment. Per la seva banda, l'any 2010 el MIFO ha redactat l'estudi informatiu del tram Castelldefels – Cornellà – Zona Universitària de la xarxa de rodalia d'ample ibèric.

En relació a l'intercanviador de Plaça Catalunya i la connexió d'FGC Barcelona-Vallès, està en redacció el projecte constructiu de la nova cua de maniobres.

Així mateix, ha finalitzat el procés d'informació pública relatiu a l'estudi informatiu del perllongament de la línia L1 fins a Badalona Centre.

### 3.2.4. Actuacions pendents de projecte

Dins del programa d'ampliació de xarxa no resta cap actuació pendent d'estudi informatiu o projecte.

### 3.2.5. Programa d'actuacions a la xarxa ferroviària estatal

Com a principal actuació cal esmentar que el Ministeri de Foment ha redactat l'estudi informatiu del nou tram Castelldefels - Cornellà – Zona Universitària de la xarxa ferroviària d'ample ibèric, el qual està en procés d'aprovació definitiva.

També cal mencionar que la nova estació de rodalia de La Sagrera - Meridiana era gairebé a punt d'inauguració a 31 de desembre de 2010. A l'estació de Passeig de Gràcia continuen les obres de remodelació i adaptació a PMRs, així com en el conjunt de les estacions de la xarxa.

## 3.3 Resum de la inversió en curs

El resum de la inversió realitzada en el marc del PDI a 31.12.2010 és la següent (en M€ IVA exclòs):

Programa	Import PDI 2002 (ME)	Import PDI 2009 (ME)	Estimació cost total	Import de licitació	Import d'adjudicació	Complementaris i altres	Pendent licitació
Ampliació de xarxa (1)	4.431,7	11.139,4	11.169,4	5.813,8	5.620,6	2.262,4	3.286,4
Intercanviadors	226,3	584,9	409,1 (2)	152,6	128,6	27,2	253,3
Modernització i millora (1)	764,8	1.380,8	1.469,1	1.231,1	1.064,3	99,2	305,6
<b>Total (1)</b>	<b>5.422,8</b>	<b>13.105,1</b>	<b>13.047,6</b>	<b>7.197,5</b>	<b>6.813,5</b>	<b>2.388,8</b>	<b>3.845,3</b>

(1) No inclou les inversions de l'Administració General de l'Estat en la xarxa estatal.

(2) Sense incloure les inversions de l'Administració General de l'Estat.

A l'annex 5 es detalla la inversió executada actuació a actuació.

## 4. ESTUDIS DERIVATS DEL PDI 2001-2010

Dels estudis de viabilitat que el Consell d'Administració de l'ATM va acordar que es duguessin a terme quan va es aprovar el PDI, restaven pendents els següents a 31.12.2010:

- Nova línia Montcada – Sabadell
- Variant de Badalona
- Estudi de desplaçament de la línia del Maresme cap a l'interior
- Estudi de capacitat del corredor Castelldefels – El Prat (3a i 4a via)

## **ANNEX 1 POBLACIÓ**



Municipi	Ambit	Sup.	Població 1/01/1996	Població 1/01/2001	Població 1/01/2010	Creix. 96-2001	Creix. 2001-10	Creix. 96-2010	Densitat 2010
Barcelona	Barcelona	100,3	1.508.805	1.505.325	1.619.337	-0,2%	7,6%	7,3%	16.145
Badalona	A1	22,2	210.987	208.994	218.886	-0,9%	4,7%	3,7%	9.860
Cornellà de Llobregat	A1	6,9	82.490	81.145	87.240	-1,6%	7,5%	5,8%	12.643
Esplugues de Llobregat	A1	4,6	46.810	45.731	46.649	-2,3%	2,0%	-0,3%	10.141
Hospitalet de Llobregat, l'	A1	12,4	255.050	242.480	258.642	-4,9%	6,7%	1,4%	20.858
Montcada i Reixac	A1	23,3	27.068	28.714	33.656	6,1%	17,2%	24,3%	1.444
Prat de Llobregat, el	A1	32,2	63.255	63.139	63.434	-0,2%	0,5%	0,3%	1.970
Sant Adrià de Besòs	A1	3,9	33.361	32.439	34.104	-2,8%	5,1%	2,2%	8.745
Sant Joan Despí	A1	5,6	26.805	28.246	32.338	5,4%	14,5%	20,6%	5.775
Sant Just Desvern	A1	7,9	13.306	14.182	15.923	6,6%	12,3%	19,7%	2.016
Santa Coloma de Gramenet	A1	7,1	123.175	116.064	120.060	-5,8%	3,4%	-2,5%	16.910
		126	882.307	861.134	910.932	-2,4%	5,8%	3,2%	7.224
Alella	A2	9,6	7.696	8.614	9.557	11,9%	10,9%	24,2%	996
Badia del Vallès	A2	0,9	17.058	15.032	13.703	-11,9%	-8,8%	-19,7%	15.226
Barberà del Vallès	A2	8,2	25.484	26.741	31.688	4,9%	18,5%	24,3%	3.864
Cerdanyola del Vallès	A2	31,0	50.503	53.481	58.407	5,9%	9,2%	15,7%	1.884
Gavà	A2	30,9	37.985	39.619	46.383	4,3%	17,1%	22,1%	1.501
Llagosta, la	A2	3,0	11.264	12.124	13.713	7,6%	13,1%	21,7%	4.571
Martorelles	A2	3,6	4.937	4.942	4.900	0,1%	-0,8%	-0,7%	1.361
Masnou, el	A2	3,3	20.387	21.121	22.536	3,6%	6,7%	10,5%	6.829
Molins de Rei	A2	16,0	18.752	20.198	24.236	7,7%	20,0%	29,2%	1.515
Mollet del Vallès	A2	10,7	41.911	46.897	52.459	11,9%	11,9%	25,2%	4.903
Montgat	A2	2,8	7.659	8.423	10.584	10,0%	25,7%	38,2%	3.780
Pallejà	A2	8,4	6.846	7.751	11.263	13,2%	45,3%	64,5%	1.341
Papiol, el	A2	8,8	3.434	3.435	3.937	0,0%	14,6%	14,6%	447
Ripollet	A2	4,4	28.903	30.548	37.151	5,7%	21,6%	28,5%	8.443
Sant Boi de Llobregat	A2	21,9	78.005	79.463	82.411	1,9%	3,7%	5,6%	3.763
Sant Cugat del Vallès	A2	48,3	47.210	55.825	81.745	18,2%	46,4%	73,2%	1.692
Sant Feliu de Llobregat	A2	11,8	35.797	39.603	43.112	10,6%	8,9%	20,4%	3.654
Sant Fost de Campsentelles	A2	13,2	5.711	6.479	8.292	13,4%	28,0%	45,2%	628
Sant Vicenç dels Horts	A2	9,1	22.621	24.885	28.024	10,0%	12,6%	23,9%	3.080
Santa Coloma de Cervelló	A2	7,5	3.358	5.054	7.845	50,5%	55,2%	133,6%	1.046
Santa Maria de Martorelles	A2	4,5	658	678	839	3,0%	23,7%	27,5%	186
Santa Perpètua de Mogoda	A2	15,7	18.124	19.235	25.191	6,1%	31,0%	39,0%	1.605
Tiana	A2	7,9	5.172	5.972	7.774	15,5%	30,2%	50,3%	984
Viladecans	A2	20,1	53.235	57.132	64.077	7,3%	12,2%	20,4%	3.188
		302	552.710	593.252	689.827	7,3%	16,3%	24,8%	2.287
Bigues i Riells	Caldes	28,7	3.969	5.703	8.664	43,7%	51,9%	118,3%	302
Caldes de Montbui	Caldes	37,9	12.788	12.789	17.019	0,0%	33,1%	33,1%	449
Castellcir	Caldes	34,5	307	371	664	20,8%	79,0%	116,3%	19
Castellterçol	Caldes	31,6	1.970	2.018	2.387	2,4%	18,3%	21,2%	76
Granera	Caldes	24,0	57	61	79	7,0%	29,5%	38,6%	3
Palau de Plegamans	Caldes	14,9	9.689	11.419	14.190	17,9%	24,3%	46,5%	952
Sant Feliu de Codines	Caldes	15,2	4.007	4.461	5.836	11,3%	30,8%	45,6%	384
Sant Quirze Safaja	Caldes	25,9	282	402	640	42,6%	59,2%	127,0%	25
		212,7	33.069	37.224	49.479	12,6%	32,9%	49,6%	233

Municipi	Ambit	Sup.	Població 1/01/1996	Població 1/01/2001	Població 1/01/2010	Creix. 96-2001	Creix. 2001-10	Creix. 96-2010	Densitat 2010
Aiguafreda	Granollers	8,0	2.090	2.131	2.505	2,0%	17,6%	19,9%	313
Ametlla del Vallès, l'	Granollers	14,1	4.771	5.910	8.112	23,9%	37,3%	70,0%	575
Campins	Granollers	7,4	242	293	413	21,1%	41,0%	70,7%	56
Canovelles	Granollers	6,8	13.287	13.118	16.076	-1,3%	22,5%	21,0%	2.364
Cànoves i Samalús	Granollers	28,5	1.552	1.945	2.809	25,3%	44,4%	81,0%	99
Cardedeu	Granollers	12,9	10.805	12.635	16.897	16,9%	33,7%	56,4%	1.310
Figaró-Montmany	Granollers	14,7	763	877	1.083	14,9%	23,5%	41,9%	74
Fogars de Montclús	Granollers	40,2	313	344	455	9,9%	32,3%	45,4%	11
Franqueses del Vallès, les	Granollers	29,5	10.810	12.941	18.114	19,7%	40,0%	67,6%	614
Garriga, la	Granollers	19,7	10.476	11.953	15.069	14,1%	26,1%	43,8%	765
Granollers	Granollers	14,9	50.951	53.681	59.691	5,4%	11,2%	17,2%	4.006
Gualba	Granollers	23,2	685	799	1.235	16,6%	54,6%	80,3%	53
Lliçà d'Amunt	Granollers	22,0	7.668	10.209	14.356	33,1%	40,6%	87,2%	653
Lliçà de Vall	Granollers	10,7	4.513	5.236	6.365	16,0%	21,6%	41,0%	595
Llinars del Vallès	Granollers	27,5	6.040	7.135	9.170	18,1%	28,5%	51,8%	333
Montmeló	Granollers	4,1	7.675	8.613	9.001	12,2%	4,5%	17,3%	2.195
Montornès del Vallès	Granollers	9,6	11.970	12.771	15.790	6,7%	23,6%	31,9%	1.645
Montseny	Granollers	27,0	286	291	312	1,7%	7,2%	9,1%	12
Parets del Vallès	Granollers	9,0	12.601	14.917	17.805	18,4%	19,4%	41,3%	1.978
Roca del Vallès, la	Granollers	36,3	6.728	7.588	10.291	12,8%	35,6%	53,0%	283
Sant Antoni de Vilamajor	Granollers	13,9	2.822	3.726	5.479	32,0%	47,0%	94,2%	394
Sant Celoni	Granollers	65,4	12.890	12.839	16.905	-0,4%	31,7%	31,1%	258
Sant Esteve de Palautordera	Granollers	10,7	1.282	1.510	2.500	17,8%	65,6%	95,0%	234
Sant Pere de Vilamajor	Granollers	34,7	1.882	2.720	4.147	44,5%	52,5%	120,4%	120
Santa Eulàlia de Ronçana	Granollers	14,0	4.049	4.750	6.829	17,3%	43,8%	68,7%	488
Santa Maria de Palautordera	Granollers	17,1	5.456	6.561	9.040	20,3%	37,8%	65,7%	529
Tagamanent	Granollers	43,8	180	215	306	19,4%	42,3%	70,0%	7
Vallgorguina	Granollers	22,0	1.065	1.413	2.591	32,7%	83,4%	143,3%	118
Vallromanes	Granollers	10,5	1.079	1.482	2.367	37,3%	59,7%	119,4%	225
Vilalba Sasserra	Granollers	5,9	338	467	689	38,2%	47,5%	103,8%	117
Vilanova del Vallès	Granollers	15,2	1.999	2.439	4.797	22,0%	96,7%	140,0%	316
		619	197.268	221.509	281.199	12,3%	26,9%	42,5%	454
Abrera	Martorell	19,9	7.003	8.454	11.469	20,7%	35,7%	63,8%	576
Castellbisbal	Martorell	31,0	6.271	8.696	12.223	38,7%	40,6%	94,9%	394
Castellví de Rosanes	Martorell	16,4	933	1.158	1.755	24,1%	51,6%	88,1%	107
Collbató	Martorell	18,0	1.566	2.286	4.114	46,0%	80,0%	162,7%	229
Esparreguera	Martorell	27,5	14.501	17.824	22.042	22,9%	23,7%	52,0%	802
Martorell	Martorell	12,9	17.822	22.537	26.815	26,5%	19,0%	50,5%	2.079
Olesa de Montserrat	Martorell	16,8	15.797	17.768	23.646	12,5%	33,1%	49,7%	1.408
Sant Andreu de la Barca	Martorell	5,5	18.332	21.301	26.682	16,2%	25,3%	45,5%	4.851
Sant Esteve Sesrovires	Martorell	18,6	4.486	5.314	7.329	18,5%	37,9%	63,4%	394
		166,6	86.711	105.338	136.075	21,5%	29,2%	56,9%	817
Arenys de Mar	Mataró	6,5	11.827	12.819	14.688	8,4%	14,6%	24,2%	2.260
Arenys de Munt	Mataró	20,8	5.483	6.512	8.335	18,8%	28,0%	52,0%	401
Argentona	Mataró	25,2	8.676	9.791	11.718	12,9%	19,7%	35,1%	465
Cabrera de Mar	Mataró	9,1	3.417	3.795	4.504	11,1%	18,7%	31,8%	495
Cabrils	Mataró	7,0	3.756	4.985	7.108	32,7%	42,6%	89,2%	1.015
Caldes d'Estrac	Mataró	0,7	1.751	2.028	2.783	15,8%	37,2%	58,9%	3.976
Calella	Mataró	7,9	11.687	13.814	18.625	18,2%	34,8%	59,4%	2.358
Canet de Mar	Mataró	6,2	9.455	10.585	13.915	12,0%	31,5%	47,2%	2.244
Dosrius	Mataró	40,8	2.269	3.050	5.010	34,4%	64,3%	120,8%	123
Malgrat de Mar	Mataró	9,1	12.707	14.246	18.596	12,1%	30,5%	46,3%	2.044



Municipi	Ambit	Sup.	Població 1/01/1996	Població 1/01/2001	Població 1/01/2010	Creix. 96-2001	Creix. 2001-10	Creix. 96-2010	Densitat 2010
Mataró	Mataró	22,6	102.018	107.191	122.905	5,1%	14,7%	20,5%	5.438
Orius	Mataró	5,6	420	397	654	-5,5%	64,7%	55,7%	117
Palafolls	Mataró	16,3	4.069	5.638	8.773	38,6%	55,6%	115,6%	538
Pineda de Mar	Mataró	10,4	17.884	20.871	25.893	16,7%	24,1%	44,8%	2.490
Premià de Dalt	Mataró	6,5	7.774	9.146	10.064	17,6%	10,0%	29,5%	1.548
Premià de Mar	Mataró	1,9	24.420	26.555	27.802	8,7%	4,7%	13,8%	14.633
Sant Andreu de Llavaneres	Mataró	11,9	6.194	7.466	10.303	20,5%	38,0%	66,3%	866
Sant Cebrià de Vallalta	Mataró	15,8	1.322	1.904	3.388	44,0%	77,9%	156,3%	214
Sant Iscle de Vallalta	Mataró	17,7	712	894	1.280	25,6%	43,2%	79,8%	72
Sant Pol de Mar	Mataró	7,5	2.819	3.821	5.076	35,5%	32,8%	80,1%	677
Sant Vicenç de Montalt	Mataró	8,0	2.248	3.709	5.776	65,0%	55,7%	156,9%	722
Santa Susanna	Mataró	12,5	1.453	1.996	3.308	37,4%	65,7%	127,7%	265
Teià	Mataró	6,7	4.669	5.406	6.081	15,8%	12,5%	30,2%	908
Tordera	Mataró	83,8	8.918	10.105	15.641	13,3%	54,8%	75,4%	187
Vilassar de Dalt	Mataró	9,1	7.208	7.486	8.746	3,9%	16,8%	21,3%	961
Vilassar de Mar	Mataró	3,9	14.821	17.374	19.574	17,2%	12,7%	32,1%	5.019
		374	277.977	311.584	380.546	12,1%	22,1%	36,9%	1.019
Castellar del Vallès	Sabadell	44,7	15.845	18.136	23.129	14,5%	27,5%	46,0%	517
Gallifa	Sabadell	16,4	150	162	215	8,0%	32,7%	43,3%	13
Polinyà	Sabadell	8,9	3.956	4.767	7.798	20,5%	63,6%	97,1%	876
Sabadell	Sabadell	36,5	185.798	185.170	207.338	-0,3%	12,0%	11,6%	5.680
Sant Llorenç Savall	Sabadell	41,0	2.037	2.053	2.402	0,8%	17,0%	17,9%	59
Sant Quirze del Vallès	Sabadell	14,3	10.342	13.259	18.702	28,2%	41,1%	80,8%	1.308
Sentmenat	Sabadell	28,2	5.253	5.820	8.112	10,8%	39,4%	54,4%	288
		190,0	223.381	229.367	267.696	2,7%	16,7%	19,8%	1.409
Matadepera	Terrassa	24,8	6.082	7.197	8.606	18,3%	19,6%	41,5%	347
Rellinars	Terrassa	18,0	326	410	727	25,8%	77,3%	123,0%	40
Rubí	Terrassa	32,0	54.085	60.303	73.591	11,5%	22,0%	36,1%	2.300
Terrassa	Terrassa	70,1	163.862	174.756	212.724	6,6%	21,7%	29,8%	3.035
Ullastrell	Terrassa	7,4	961	1.159	1.892	20,6%	63,2%	96,9%	256
Vacarisses	Terrassa	40,5	1.711	2.926	6.017	71,0%	105,6%	251,7%	149
Viladecavalls	Terrassa	20,1	4.882	6.035	7.323	23,6%	21,3%	50,0%	364
		212,9	231.909	252.786	310.880	9,0%	23,0%	34,1%	1.460
Avinyonet del Penedès	Vilafranca	29,1	1.185	1.254	1.685	5,8%	34,4%	42,2%	58
Cabanyes, les	Vilafranca	1,8	468	569	902	21,6%	58,5%	92,7%	501
Castellet i la Gornal	Vilafranca	46,8	1.241	1.462	2.240	17,8%	53,2%	80,5%	48
Castellví de la Marca	Vilafranca	28,5	1.461	1.434	1.635	-1,8%	14,0%	11,9%	57
Cervelló	Vilafranca	24,1	7.069	6.295	8.566	-10,9%	36,1%	21,2%	355
Corbera de Llobregat	Vilafranca	18,5	7.600	9.573	14.000	26,0%	46,2%	84,2%	757
Font-rubí	Vilafranca	37,0	1.186	1.249	1.466	5,3%	17,4%	23,6%	40
Gelida	Vilafranca	26,7	3.903	4.457	6.945	14,2%	55,8%	77,9%	260
Granada, la	Vilafranca	6,6	1.299	1.359	1.963	4,6%	44,4%	51,1%	297
Mediona	Vilafranca	47,6	1.248	1.465	2.363	17,4%	61,3%	89,3%	50
Olèrdola	Vilafranca	29,9	1.893	2.326	3.533	22,9%	51,9%	86,6%	118
Olesa de Bonesvalls	Vilafranca	30,6	719	1.015	1.702	41,2%	67,7%	136,7%	56
Pacs del Penedès	Vilafranca	6,1	620	694	881	11,9%	26,9%	42,1%	144
La Palma de Cervelló	Vilafranca	5,5	0	2.679	3.035	-	13,3%	-	555
Pla del Penedès, el	Vilafranca	9,5	953	895	1.103	-6,1%	23,2%	15,7%	116
Pontons	Vilafranca	25,9	291	379	539	30,2%	42,2%	85,2%	21
Puigdàlber	Vilafranca	0,4	319	350	522	9,7%	49,1%	63,6%	1.305
Sant Cugat Sesgarrigues	Vilafranca	6,3	752	736	973	-2,1%	32,2%	29,4%	154
Sant Llorenç d'Hortons	Vilafranca	19,8	1.301	1.638	2.416	25,9%	47,5%	85,7%	122
Sant Martí Sarroca	Vilafranca	35,6	2.486	2.512	3.161	1,0%	25,8%	27,2%	89

Municipi	Ambit	Sup.	Població 1/01/1996	Població 1/01/2001	Població 1/01/2010	Creix. 96-2001	Creix. 2001-10	Creix. 96-2010	Densitat 2010
Sant Pere de Riudebitlles	Vilafranca	5,4	2.144	2.110	2.381	-1,6%	12,8%	11,1%	441
Sant Quintí de Mediona	Vilafranca	13,9	1.568	1.795	2.188	14,5%	21,9%	39,5%	157
Sant Sadurní d'Anoia	Vilafranca	18,7	9.205	9.805	12.323	6,5%	25,7%	33,9%	659
Santa Fe del Penedès	Vilafranca	3,5	233	302	384	29,6%	27,2%	64,8%	110
Santa Margarida i els Monjos	Vilafranca	17,4	4.230	4.834	6.933	14,3%	43,4%	63,9%	398
Subirats	Vilafranca	55,8	2.307	2.557	3.076	10,8%	20,3%	33,3%	55
Torrelavit	Vilafranca	23,9	1.176	1.125	1.383	-4,3%	22,9%	17,6%	58
Torrelles de Foix	Vilafranca	36,8	1.603	1.711	2.545	6,7%	48,7%	58,8%	69
Torrelles de Llobregat	Vilafranca	13,6	3.114	3.722	5.526	19,5%	48,5%	77,5%	406
Vallirana	Vilafranca	23,9	8.407	9.385	14.200	11,6%	51,3%	68,9%	594
Vilafranca del Penedès	Vilafranca	19,6	28.553	30.807	38.218	7,9%	24,1%	33,8%	1.950
Vilobí del Penedès	Vilafranca	9,4	852	872	1.129	2,3%	29,5%	32,5%	120
		678	99.386	111.366	149.916	12,1%	34,6%	50,8%	221
Begues	Vilanova	50,4	3.105	4.553	6.348	46,6%	39,4%	104,4%	126
Canyelles	Vilanova	14,1	1.291	2.008	4.196	55,5%	109,0%	225,0%	298
Castelldefels	Vilanova	12,4	38.509	46.786	62.250	21,5%	33,1%	61,7%	5.020
Cubelles	Vilanova	13,4	4.715	7.028	13.995	49,1%	99,1%	196,8%	1.044
Olivella	Vilanova	38,8	954	1.443	3.405	51,3%	136,0%	256,9%	88
Sant Climent de Llobregat	Vilanova	10,7	2.476	3.042	3.819	22,9%	25,5%	54,2%	357
Sant Pere de Ribes	Vilanova	40,7	18.695	22.902	28.399	22,5%	24,0%	51,9%	698
Sitges	Vilanova	43,7	16.801	20.345	28.130	21,1%	38,3%	67,4%	644
Vilanova i la Geltrú	Vilanova	33,5	47.979	53.421	66.532	11,3%	24,5%	38,7%	1.986
		257,7	134.525	161.528	217.074	20,1%	34,4%	61,4%	842

## **ANNEX 2 INDEX DE MOTORITZACIÓ**



Municipi	Àmbit	Pob. 2009	Turismes 09	Index M. '08	Index M. '09
Barcelona	A0	1.621.537	599.093	377,5	369,5
Badalona	A1	219.547	86.133	403,6	392,32
Cornellà de Llobregat	A1	86.519	32.565	387,66	376,39
Esplugues de Llobregat	A1	46.862	20.086	446,44	428,62
Hospitalet de Llobregat, l'	A1	257.038	84.563	338,62	328,99
Montcada i Reixac	A1	33.453	15.697	479,21	469,23
Prat de Llobregat, el	A1	63.418	27.647	444,39	435,95
Sant Adrià de Besòs	A1	33.761	12.946	393,79	383,46
Sant Joan Despí	A1	32.030	13.495	426,74	421,32
Sant Just Desvern	A1	15.811	7.623	498,08	482,13
Santa Coloma de Gramenet	A1	119.717	40.918	355,36	341,79
		908.156	341.673	387,3	376,2
Alella	A2	9.397	5.062	542,01	538,68
Badia del Vallès	A2	13.679	6.209	457,08	453,91
Barberà del Vallès	A2	31.144	15.667	514,65	503,05
Cerdanyola del Vallès	A2	58.747	27.945	480,37	475,68
Gavà	A2	45.994	20.072	442,29	436,4
Llagosta, la	A2	13.820	5.794	429,9	419,25
Martorelles	A2	4.922	2.828	571,46	574,56
Masnou, el	A2	22.288	10.856	491,16	487,08
Molins de Rei	A2	24.067	11.056	459,67	459,38
Mollet del Vallès	A2	52.484	23.812	465,42	453,7
Montgat	A2	10.270	5.173	504,72	503,7
Pallejà	A2	11.134	5.192	468,71	466,32
Papiol, el	A2	3.900	2.035	532,65	521,79
Ripollet	A2	37.088	16.147	447	435,37
Sant Boi de Llobregat	A2	82.428	36.020	449,15	436,99
Sant Cugat del Vallès	A2	79.253	34.399	439,91	434,04
Sant Feliu de Llobregat	A2	42.919	17.991	422,4	419,18
Sant Fost de Campsentelles	A2	8.234	4.575	572,62	555,62
Sant Vicenç dels Horts	A2	27.701	12.753	462,26	460,38
Santa Coloma de Cervelló	A2	7.744	3.727	476,96	481,28
Santa Maria de Martorelles	A2	850	375	451,41	441,18
Santa Perpètua de Mogoda	A2	25.048	13.714	559,75	547,51
Tiana	A2	7.590	3.708	484,08	488,54
Viladecans	A2	63.489	28.519	453,25	449,2
		684.190	313.629	465,1	458,4
Bigues i Riells	Caldes de M.	8.401	4.586	544,13	545,89
Caldes de Montbui	Caldes de M.	16.885	7.945	480,45	470,54
Castellcir	Caldes de M.	628	296	462,76	471,34
Castellterçol	Caldes de M.	2.375	1.060	446,02	446,32
Granera	Caldes de M.	77	57	736,11	740,26
Palau-solità i Plegamans	Caldes de M.	14.070	8.052	579,41	572,28
Sant Feliu de Codines	Caldes de M.	5.702	2.625	459,43	460,36
Sant Quirze Safaja	Caldes de M.	645	320	502,43	496,12
		48.783	24.941	516,4	511,3

	Àmbit	Pob. 2009	Turismes 09	Index M. '08	Index M. '09
Aiguafreda	Granollers	2.464	1.229	514	498,78
Ametlla del Vallès, l'	Granollers	7.949	4.298	542,71	540,7
Campins	Granollers	390	224	563,16	574,36
Canovelles	Granollers	16.023	7.483	478,06	467,02
Cànoves i Samalús	Granollers	2.742	1.452	526,55	529,54
Cardedeu	Granollers	16.596	7.859	483,85	473,55
Figaró-Montmany	Granollers	1.057	469	453,59	443,71
Fogars de Montclús	Granollers	465	213	457,52	458,06
Franqueses del Vallès, les	Granollers	17.660	9.000	523,27	509,63
Garriga, la	Granollers	14.991	7.386	504,15	492,7
Granollers	Granollers	60.658	28.475	483,78	469,44
Gualba	Granollers	1.192	674	579,04	565,44
Lliçà d'Amunt	Granollers	14.143	7.696	546,09	544,16
Lliçà de Vall	Granollers	6.290	4.314	689,91	685,85
Llinars del Vallès	Granollers	9.035	4.413	492,93	488,43
Montmeló	Granollers	8.955	4.356	495,15	486,43
Montornès del Vallès	Granollers	15.509	7.528	498,07	485,4
Montseny	Granollers	319	201	621,88	630,09
Parets del Vallès	Granollers	17.632	9.392	547,26	532,67
Roca del Vallès, la	Granollers	10.214	5.350	525,22	523,79
Sant Antoni de Vilamajor	Granollers	5.444	2.670	485,93	490,45
Sant Celoni	Granollers	16.860	7.352	439,59	436,06
Sant Esteve de Palautordera	Granollers	2.458	1.040	429,36	423,11
Sant Pere de Vilamajor	Granollers	4.021	2.112	528,14	525,24
Santa Eulàlia de Ronçana	Granollers	6.802	3.724	560,35	547,49
Santa Maria de Palautordera	Granollers	8.823	4.275	496,29	484,53
Tagamanent	Granollers	308	173	597,36	561,69
Vallgorguina	Granollers	2.465	1.290	521,63	523,33
Vallromanes	Granollers	2.283	1.186	524,03	519,49
Vilalba Sasserra	Granollers	636	338	576,07	531,45
Vilanova del Vallès	Granollers	4.654	2.156	472,3	463,26
		279.038	138.329	505,2	495,7
Abdera	Martorell	11.521	6.525	581,57	566,36
Castellbisbal	Martorell	11.977	6.343	527,77	529,6
Castellví de Rosanes	Martorell	1.719	937	551,54	545,08
Collbató	Martorell	4.040	1.969	480,48	487,38
Esparreguera	Martorell	21.855	10.953	508,41	501,17
Martorell	Martorell	26.681	14.820	573,89	555,45
Olesa de Montserrat	Martorell	23.301	10.228	442,57	438,95
Sant Andreu de la Barca	Martorell	26.401	12.358	471,25	468,09
Sant Esteve Sesrovires	Martorell	7.202	3.974	567,43	551,79
		134.697	68.107	513,3	505,6
Arenys de Mar	Mataró	14.627	6.519	444,74	445,68
Arenys de Munt	Mataró	8.190	3.964	489,34	484,0
Argentona	Mataró	11.633	5.976	515,51	513,71
Cabrera de Mar	Mataró	4.408	2.614	605,65	593,01
Cabrils	Mataró	6.964	3.503	502,49	503,02
Caldes d'Estrac	Mataró	2.799	1.319	462,89	471,24
Calella	Mataró	18.627	7.018	376,74	376,76
Canet de Mar	Mataró	13.548	5.610	413,35	414,08
Dosrius	Mataró	4.937	2.596	527,62	525,83
Malgrat de Mar	Mataró	18.472	7.568	417,01	409,7

	Àmbit	Pob. 2009	Turismes 09	Index M. '08	Index M. '09
Mataró	Mataró	121.722	48.725	408,36	400,3
Òrrius	Mataró	640	374	581,1	584,38
Palafolls	Mataró	8.584	4.137	481,84	481,94
Pineda de Mar	Mataró	26.203	11.176	429,33	426,52
Premià de Dalt	Mataró	9.944	5.038	509,48	506,64
Premià de Mar	Mataró	27.399	12.350	451,52	450,75
Sant Andreu de Llavaneres	Mataró	10.181	4.761	474,77	467,64
Sant Cebrià de Vallalta	Mataró	3.309	1.604	489,4	484,74
Sant Iscle de Vallalta	Mataró	1.267	578	468,02	456,2
Sant Pol de Mar	Mataró	5.102	2.269	450,5	444,73
Sant Vicenç de Montalt	Mataró	5.627	2.677	472,03	475,74
Santa Susanna	Mataró	3.251	1.537	482,53	472,78
Teià	Mataró	6.087	3.246	536,16	533,27
Tordera	Mataró	15.345	7.315	486,08	476,7
Vilassar de Dalt	Mataró	8.672	4.567	527,32	526,64
Vilassar de Mar	Mataró	19.482	9.085	474,38	466,33
		377.020	166.126	445,3	440,6
Castellar del Vallès	Sabadell	23.002	11.483	506,05	499,22
Gallifa	Sabadell	214	137	666,67	640,19
Polinyà	Sabadell	7.676	3.972	529,38	517,46
Sabadell	Sabadell	206.493	91.495	451,16	443,09
Sant Llorenç Savall	Sabadell	2.402	1.152	486,21	479,6
Sant Quirze del Vallès	Sabadell	18.462	9.471	510,84	513
Sentmenat	Sabadell	7.870	3.870	494,69	491,74
		266.119	121.580	464,0	456,9
Matadepera	Terrassa	8.616	4.350	505,56	504,87
Rellinars	Terrassa	713	354	493,43	496,49
Rubí	Terrassa	72.987	33.922	469,92	464,77
Terrassa	Terrassa	210.941	94.413	458,19	447,58
Ullastrell	Terrassa	1.864	852	464,51	457,08
Vacarisses	Terrassa	5.872	2.906	493	494,89
Viladecavalls	Terrassa	7.322	3.993	548,4	545,34
		308.315	140.790	465,2	456,6
Avinyonet del Penedès	Vilafranca	1.690	937	554,82	554,44
Cabanyes, les	Vilafranca	888	13.569	15.988,76	15.280,41
Castellet i la Gornal	Vilafranca	2.222	1.196	525,45	538,25
Castellví de la Marca	Vilafranca	1.661	929	568,8	559,3
Cervelló	Vilafranca	8.393	5.059	618,91	602,76
Corbera de Llobregat	Vilafranca	13.843	6.657	489,39	480,89
Font-rubí	Vilafranca	1.483	789	547,57	532,03
Gelida	Vilafranca	6.801	3.117	464,48	458,31
Granada, la	Vilafranca	1.976	1.023	518,21	517,71
Mediona	Vilafranca	2.360	1.211	500,65	513,14
Olèrdola	Vilafranca	3.462	1.968	576,59	568,46
Olesa de Bonesvalls	Vilafranca	1.740	899	525,87	516,67
Pacs del Penedès	Vilafranca	869	524	605,85	602,99
Palma de Cervelló, la	Vilafranca	3.057	936	270,23	306,18
Pla del Penedès, el	Vilafranca	1.041	606	568,73	582,13
Pontons	Vilafranca	530	325	602,15	613,21
Puigdàlber	Vilafranca	508	303	607,44	596,46
Sant Cugat Sesgarrigues	Vilafranca	932	547	580,72	586,91
Sant Llorenç d'Hortons	Vilafranca	2.419	1.145	491,75	473,34
Sant Martí Sarroca	Vilafranca	3.142	1.754	560,94	558,24

	Àmbit	Pob. 2009	Turismes 09	Index M. '08	Index M. '09
Sant Pere de Riudebitlles	Vilafranca	2.376	1.230	522,26	517,68
Sant Quintí de Mediona	Vilafranca	2.167	1.052	492,85	485,46
Sant Sadurní d'Anoia	Vilafranca	12.237	5.669	469,81	463,27
Santa Fe del Penedès	Vilafranca	389	203	508,95	521,85
Santa Margarida i els M.	Vilafranca	6.989	3.483	520,24	498,35
Subirats	Vilafranca	3.099	1.637	525,56	528,23
Torrelavit	Vilafranca	1.372	773	591,47	563,41
Torrelles de Foix	Vilafranca	2.463	1.243	500	504,67
Torrelles de Llobregat	Vilafranca	5.430	2.675	499,04	492,63
Vallirana	Vilafranca	14.066	7.064	501,45	502,2
Vilafranca del Penedès	Vilafranca	38.425	17.433	468,53	453,69
Vilobí del Penedès	Vilafranca	1.112	638	588,82	573,74
		149.142	86.594	595,0	580,6
Begues	Vilanova	6.271	3.014	489,96	480,63
Canyelles	Vilanova	4.104	1.900	461,67	462,96
Castelldefels	Vilanova	62.080	26.714	439,79	430,32
Cubelles	Vilanova	13.711	5.918	432,53	431,62
Olivella	Vilanova	3.340	1.537	470,06	460,18
Sant Climent de Llobregat	Vilanova	3.779	1.805	488,3	477,64
Sant Pere de Ribes	Vilanova	28.353	12.511	444,88	441,26
Sitges	Vilanova	27.668	10.571	386,81	382,07
Vilanova i la Geltrú	Vilanova	65.890	26.843	412,82	407,39
		215.196	90.813	428,1	422,0



## **ANNEX 3 HABITATGES CONSTRUÏTS**



Municipi		Cèdules H. 2000	Cèdules H. '08	Cèdules H. '09	Ràtio 2009-2000
Barcelona	A0	4.945	3.550	3470	0,70
Badalona	A1	758	491	323	0,43
Cornellà de Llobregat	A1	193	212	161	0,83
Esplugues de Llobregat	A1	220	57	95	0,43
Hospitalet de Llobregat, l'	A1	256	971	718	2,80
Montcada i Reixac	A1	115	200	283	2,46
Prat de Llobregat, el	A1	328	112	76	0,23
Sant Adrià de Besòs	A1	249	165	219	0,88
Sant Joan Despí	A1	593	13	207	0,35
Sant Just Desvern	A1	26	64	94	3,62
Santa Coloma de Gramenet	A1	152	131	204	1,34
		2.890	2.416	2.380	0,82
Alella	A2	58	114	34	0,59
Badia del Vallès	A2	0	0	0	-
Barberà del Vallès	A2	82	520	239	2,91
Cerdanyola del Vallès	A2	422	385	72	0,17
Gavà	A2	410	215	100	0,24
Llagosta, la	A2	123	1	1	0,01
Martorelles	A2	7	18	4	0,57
Masnou, el	A2	58	116	76	1,31
Molins de Rei	A2	393	74	174	0,44
Mollet del Vallès	A2	301	99	91	0,30
Montgat	A2	73	59	30	0,41
Pallejà	A2	214	91	51	0,24
Papiol, el	A2	10	28	22	2,20
Ripollet	A2	592	160	56	0,09
Sant Boi de Llobregat	A2	382	232	145	0,38
Sant Cugat del Vallès	A2	951	1.221	814	0,86
Sant Feliu de Llobregat	A2	399	100	260	0,65
Sant Fost de Campsentelles	A2	66	104	31	0,47
Sant Vicenç dels Horts	A2	107	125	65	0,61
Santa Coloma de Cervelló	A2	112	17	10	0,09
Santa Maria de Martorelles	A2	2	25	2	1,00
Santa Perpètua de Mogoda	A2	195	137	55	0,28
Tiana	A2	133	77	56	0,42
Viladecans	A2	1.020	358	353	0,35
		6.110	4.276	2.741	0,45
Bigues i Riells	Caldes de M.	104	109	34	0,33
Caldes de Montbui	Caldes de M.	176	186	73	0,41
Castellcir	Caldes de M.	6	20	12	2,00
Castellterçol	Caldes de M.	11	74	19	1,73
Granera	Caldes de M.	0	1	0	-
Palau de Plegamans	Caldes de M.	0	72	27	-
Sant Feliu de Codines	Caldes de M.	36	129	55	1,53
Sant Quirze Safaja	Caldes de M.	0	15	6	-
		333	606	226	0,68

Municipi		Cèdules H. 2000	Cèdules H. '08	Cèdules H. '09	Ràtio 2009-2000
Aiguafreda	Granollers	9	18	16	1,78
Ametlla del Vallès, l'	Granollers	75	91	64	0,85
Campins	Granollers	2	9	11	5,50
Canovelles	Granollers	17	119	43	2,53
Cànoves i Samalús	Granollers	26	38	14	0,54
Cardedeu	Granollers	152	272	133	0,88
Figaró-Montmany	Granollers	5	47	14	2,80
Fogars de Montclús	Granollers	4	4	0	0,00
Franqueses del Vallès, les	Granollers	286	279	112	0,39
Garriga, la	Granollers	210	263	123	0,59
Granollers	Granollers	366	453	394	1,08
Gualba	Granollers	10	47	19	1,90
Lliçà d'Amunt	Granollers	175	102	85	0,49
Lliçà de Vall	Granollers	31	55	19	0,61
Llinars del Vallès	Granollers	56	118	93	1,66
Montmeló	Granollers	14	53	28	2,00
Montornès del Vallès	Granollers	155	316	39	0,25
Montseny	Granollers	2	7	0	0,00
Parets del Vallès	Granollers	174	143	143	0,82
Roca del Vallès, la	Granollers	96	175	60	0,63
Sant Antoni de Vilamajor	Granollers	46	132	85	1,85
Sant Celoni	Granollers	145	210	211	1,46
Sant Esteve de Palautordera	Granollers	16	52	14	0,88
Sant Pere de Vilamajor	Granollers	75	39	41	0,55
Santa Eulàlia de Ronçana	Granollers	62	51	29	0,47
Santa Maria de Palautordera	Granollers	95	107	30	0,32
Tagamanent	Granollers	0	1	0	-
Vallgorguina	Granollers	21	35	47	2,24
Vallromanes	Granollers	38	22	15	0,39
Vilalba Sasserra	Granollers	30	29	0	0,00
Vilanova del Vallès	Granollers	25	90	28	1,12
		2.418	3.377	1.910	0,79
Abrera	Martorell	71	119	52	0,73
Castellbisbal	Martorell	286	37	27	0,09
Castellví de Rosanes	Martorell	13	8	13	1,00
Collbató	Martorell	52	43	47	0,90
Esparreguera	Martorell	325	155	101	0,31
Martorell	Martorell	453	65	137	0,30
Olesa de Montserrat	Martorell	363	158	53	0,15
Sant Andreu de la Barca	Martorell	183	90	119	0,65
Sant Esteve Sesrovires	Martorell	65	130	112	1,72
		1.811	805	661	0,36
Arenys de Mar	Mataró	52	80	162	3,12
Arenys de Munt	Mataró	120	63	145	1,21
Argentona	Mataró	64	129	53	0,83
Cabrera de Mar	Mataró	18	14	19	1,06
Cabrils	Mataró	84	33	35	0,42
Caldes d'Estrac	Mataró	21	17	7	0,33
Calella	Mataró	100	278	119	1,19
Canet de Mar	Mataró	248	131	140	0,56
Dosrius	Mataró	55	36	76	1,38
Malgrat de Mar	Mataró	278	236	94	0,34
Mataró	Mataró	970	1.019	464	0,48

Municipi		Cèdules H. 2000	Cèdules H. '08	Cèdules H. '09	Ràtio 2009-2000
Òrrius	Mataró	3	3	5	1,67
Palafolls	Mataró	189	145	106	0,56
Pineda de Mar	Mataró	219	182	143	0,65
Premià de Dalt	Mataró	91	141	55	0,60
Premià de Mar	Mataró	120	115	52	0,43
Sant Andreu de Llavaneres	Mataró	123	44	20	0,16
Sant Cebrià de Vallalta	Mataró	42	23	15	0,36
Sant Iscle de Vallalta	Mataró	20	13	46	2,30
Sant Pol de Mar	Mataró	105	51	18	0,17
Sant Vicenç de Montalt	Mataró	135	39	24	0,18
Santa Susanna	Mataró	59	53	18	0,31
Teià	Mataró	63	96	11	0,17
Tordera	Mataró	93	535	205	2,20
Vilassar de Dalt	Mataró	40	111	47	1,18
Vilassar de Mar	Mataró	69	70	111	1,61
		3.381	3.657	2.190	0,65
Castellar del Vallès	Sabadell	227	213	108	0,48
Gallifa	Sabadell	1	1	2	2,00
Polinyà	Sabadell	18	21	7	0,39
Sabadell	Sabadell	1.503	1.172	913	0,61
Sant Llorenç Savall	Sabadell	23	57	9	0,39
Sant Quirze del Vallès	Sabadell	251	139	108	0,43
Sentmenat	Sabadell	65	251	70	1,08
		2.088	1.854	1.217	0,58
Matadepera	Terrassa	59	33	64	1,08
Rellinars	Terrassa	3	6	9	3,00
Rubí	Terrassa	686	769	315	0,46
Terrassa	Terrassa	1.845	2.135	1435	0,78
Ullastrell	Terrassa	12	35	11	0,92
Vacarisses	Terrassa	36	77	61	1,69
Viladecavalls	Terrassa	72	65	13	0,18
		2.713	3.120	1.908	0,70
Avinyonet del Penedès	Vilafranca	4	23	4	1,00
Cabanyes, les	Vilafranca	6	8	7	1,17
Castellet i la Gornal	Vilafranca	22	40	15	0,68
Castellví de la Marca	Vilafranca	3	4	4	1,33
Cervelló	Vilafranca	111	66	45	0,41
Corbera de Llobregat	Vilafranca	164	103	74	0,45
Font-rubí	Vilafranca	1	12	8	8,00
Gelida	Vilafranca	39	99	42	1,08
Granada, la	Vilafranca	12	40	14	1,17
Mediona	Vilafranca	3	22	2	0,67
Olèrdola	Vilafranca	41	48	22	0,54
Olesa de Bonesvalls	Vilafranca	14	56	13	0,93
Pacs del Penedès	Vilafranca	5	9	17	3,40
Palma de Cervelló	Vilafranca	1	59	7	7,00
Pla del Penedès, el	Vilafranca	4	56	48	12,00
Pontons	Vilafranca	1	8	2	2,00
Puigdàlber	Vilafranca	3	18	1	0,33
Sant Cugat Sesgarrigues	Vilafranca	4	14	7	1,75
Sant Llorenç d'Hortons	Vilafranca	67	120	30	0,45
Sant Martí Sarroca	Vilafranca	6	38	2	0,33

Municipi		Cèdules H. 2000	Cèdules H. '08	Cèdules H. '09	Ràtio 2009-2000
Sant Pere de Riudebitlles	Vilafranca	7	27	9	1,29
Sant Quintí de Mediona	Vilafranca	3	40	22	7,33
Sant Sadurní d'Anoia	Vilafranca	114	147	56	0,49
Santa Fe del Penedès	Vilafranca	0	2	0	-
Santa Margarida i els Monjos	Vilafranca	56	143	12	0,21
Subirats	Vilafranca	23	52	25	1,09
Torrelavit	Vilafranca	10	63	12	1,20
Torrelles de Foix	Vilafranca	7	38	14	2,00
Torrelles de Llobregat	Vilafranca	33	84	30	0,91
Vallirana	Vilafranca	181	183	120	0,66
Vilafranca del Penedès	Vilafranca	321	559	289	0,90
Vilobí del Penedès	Vilafranca	6	10	5	0,83
		1.272	2.191	958	0,75
Begues	Vilanova	82	55	74	0,90
Canyelles	Vilanova	56	100	48	0,86
Castelldefels	Vilanova	340	265	183	0,54
Cubelles	Vilanova	343	227	89	0,26
Olivella	Vilanova	42	97	82	1,95
Sant Climent de Llobregat	Vilanova	44	37	13	0,30
Sant Pere de Ribes	Vilanova	347	230	109	0,31
Sitges	Vilanova	395	334	189	0,48
Vilanova i la Geltrú	Vilanova	801	572	379	0,47
		2.450	1.917	1.166	0,48

## **ANNEX 4 ESTAT DE LES ACTUACIONS DEL PDI**





### **Programa d'ampliació de xarxa**

<b>Actuació</b>	<b>Situació actual (31 de desembre de 2010)</b>
AX01 - Perllongament L1 Feixa Llarga - El Prat  AX02 - Perllongament L1 Fondo - Badalona Centre AX03 - Connexió L2 Sant Antoni - Parc Logístic AX04 - Perllongament L2 Pep Ventura - Badalona Pompeu Fabra* AX05 - Perllongament L3 Canyelles - Trinitat Nova* AX06 - Perllongament L4 La Pau - Sagrera TAV AX07 - Perllongament L5 Horta - Vall d'Hebron* AX13 - Perllongament FGC Pl. Espanya - Gràcia AX14 - Perllongament Terrassa Rambla - Can Roca AX15 - Perllongament FGC Sabadell Rambla - Ca n'Oriac AX16 - Telefèric Esparreguera - Olesa* (inclosa dins l'actuació MM11) AX17 - Línia Castelldefels-Sant Boi-Sarrià   AX18 - L11. Metro lleuger Trinitat Nova - Can Cuiàs.* AX19 - Plataforma reservada autobusos Caldes de Montbui-Mollet/Santa Perpètua	Tallers: obra en execució, previsió posada en servei el primer semestre de 2011; cua de maniobres recepcionada Estudi informatiu finalitzat; acabada la informació pública Projecte constructiu redactat (pendent aprovació DGTM) Obra en servei des del juliol de 2010 En servei des del 4 d'octubre de 2008 Pendent projecte constructiu estació Santander L4 i desafecció L9/L10 Obra en servei des del juliol de 2010 Lliurat l'estudi informatiu i pendent de tramitació. Obra en execució (previsió posada en servei: 2012) Obra en execució En servei des del 2005 Aprovats els estudis informatius i d'impacte ambiental del perllongament de l'L3 d'FMB Zona Universitària - Sant Feliu i perllongament de l'L6 d'FGC Reina Elisenda - Sant Joan de Déu. El MIFO ha redactat l'estudi informatiu de la línia Cornellà - Castelldefels - Zona Universitària de rodalia. En servei des del 14 de desembre de 2003 Estudi previ redactat
Línia L9 (Actuacions AX08-11) L9. Tram Sagrera Meridiana - Can Zam/Gorg L9. Tram Parc Logístic - Sagrera Meridiana L9. Tram Aeroport - Parc Logístic L9. Projectes sectorials (ascensors, escales mecàniques, sistemes de peatge)	En servei des del desembre de 2009 Obres en execució Obres en execució Obres en execució. En servei el tram Meridiana - Can Zam / Gorg
Tramvia AX12a - Tramvia Diagonal - Baix Llobregat AX12b - Tramvia Diagonal - Besòs	En servei des del 3 d'abril de 2004 En servei des del 8 de maig de 2004
Material mòbil (L9, renovació L5 i altres)	Rebut tot el parc adjudicat

- Actuació inclosa en els Convenis de Finançament d'Infraestructures

### Programa d'intercanviadors

Actuació	Situació actual (31 de desembre de 2010)
IN01 - Intercanviador Pl. Catalunya (Metro L1-L2-L3-L4, FGC i RENFE)	Projecte constructiu de la cua de maniobres Pl. Catalunya en redacció en 2 fases (previsió inici obres fase 1: 2011).
IN02 - Intercanviador Torrasa (Metro L1-L9 i RENFE)	Redactat projecte bàsic (en col·laboració amb el Ministeri de Foment i l'Ajuntament de l'Hospitalet)
IN03 - Intercanviador Sagrera Meridiana	En servei el transbordament L1-L5 des del 13 de març de 2007, i amb l'L9 al 2010. En construcció la nova estació de rodalia
IN04 - Intercanviador Arc de Triomf*	Obra en execució (vestíbul passeig St. Joan en servei). Finalització de tota l'obra per l'any 2012.
IN05 - Intercanviadors relacionats amb el TAV	Actuació vinculada a la construcció de la LAV
IN06 - Intercanviador Martorell Central (FGC, RENFE i Estació Bus)	En servei l'estació FGC des del 21 de maig de 2007
IN07 - Intercanviadors el Papiol - Mollet (RENFE i FGC)	Estació de Volpalleres en servei
IN08 - Intercanviadors al delta del Llobregat	Actuació vinculada a l'AX17
IN09 - Intercanviador Quatre Camins*	En servei, inaugurat el 4 de juliol de 2003
IN10 - FGC. Aparcaments de dissuasió (FGC)	Finalitzat l'estudi d'alternatives i demanda de la plaça Doctor Pearson a Rubí
IN11 - Noves estacions d'autobús i aparcaments a estacions de metro	Estudi informatiu de l'estació de Diagonal Zona Universitària sotmès a informació pública

- Actuació inclosa en els Convenis de Finançament d'Infraestructures

### Programa de modernització i millora

Actuació	Situació actual (31 de desembre de 2010)
MM01 - Conversió d'L4 en L2. La Pau - Pep Ventura*	En servei
MM02 - Noves estacions de Metro	En servei
Maresme (L4)*	Obra d'infraestructura: finalitzada. Obres d'urbanització: en execució. Projecte d'arquitectura i instal·lacions: en redacció
Metro Ernest Lluch (L5)*	Projecte constructiu redactat. Actuació aturada
Virrei Amat (L4)*	
MM03 - Millora d'estacions +nous vestíbuls (Vallcarca, Sants, Hospital de Bellvitge)	Obra en execució: Llacuna, Bogatell i Selva de Mar (L4). Poble Nou (L4): obra per licitar. Ciutadella-Vila Olímpica (L4): projecte aturat. Vallcarca (L3): re-estudi en curs de la solució projectada
MM04 - Adaptació estacions Metro a PMR (Línies 1, 3, 4 i 5)*	Estan adaptades a PMR a 31.12.10 el 83,1% de les estacions de Metro i el 96,0% d'FGC. Projectes pendents de redactar: Intercanviador d'Urquinaona (projecte redactat però cal un de nou). Projectes en revisió: Intercanviador Plaça de Sants (L1-L5), Rbla. Just Oliveras (L1) i Jaume I (L4), Virrei Amat (L5). Projectes redactats: intercanviadors de Clot, Maragall, Verdaguier i Plaça Espanya (pendents d'aprovació).
MM05 - Renovació de via de Metro	Trams finalitzats a l'L3. Finalitzat tram Bogatell-Selva de Mar de l'L4
MM06 - Millores en explotació i manteniment	A càrrec d'FMB
MM07 - Seguretat a la xarxa de Metro	A càrrec d'FMB
MM08 - ATP-ATO Línia 4	Adjudicat el plec de bases
MM09 - Soterrament a Pallejà (FGC)*	En servei des de l'octubre de 2007
MM10 - Desdoblament via el Palau-Martorell (FGC)*	Desdoblament en servei des del 21 de maig de 2007
MM11 - Desdoblament Martorell-Olesa (FGC)*	Obra finalitzada
MM12 - Supressió passos a nivell (FGC)*	Callús: quatre passos a nivell finalitzats. Masquefa: dos passos a nivell finalitzats (56 i 57). Masquefa: finalitzada l'obra de millora de la permeabilitat transversal. Vallbona: redactat el projecte constructiu.
MM13 - Adaptació a PMR (FGC)	Almeda: finalitzat el nou vestíbul i la millora d'accessibilitat. Primera fase finalitzada (Valldoreix, Bellaterra i Sant Esteve de Sesrovires). Segona fase finalitzada (Reina Elisenda, Padua, Ildefons Cerdà, Manresa Alta). Tercera fase: finalitzades Sant Josep, Manresa Viladordis, Can Parellada, La Pobla de Claramunt. Sarrià: en redacció el projecte de remodelació de vies i adaptació a PMRs; accés des de C. Cardenal Sentmenat: obra en servei
MM14 - Allargament andanes i nous accessos (FGC)*	En servei: Bonanova, Tres Torres i Sant Gervasi-Plaça Molina. Gràcia: projecte finalitzat. Inici imminent de l'obra
MM15 - Senyalització i control de la circulació (FGC)	A càrrec d'FGC
MM16 - Nova estació Europa   Fira	Obra finalitzada (maig 2007)

- Actuació inclosa en els Convenis de Finançament d'Infraestructures



## **ANNEX 5 ESTAT D'EXECUCIÓ DE LES INVERSIONS**



## 1. Actuacions finalitzades (en M€, IVA exclòs)

Codi	Actuació	Import PDI 2002 (ME)	Import PDI 2009 (ME)	Millor estimació del cost total de l'obra	Import de les obres licitades	Import de les obres adjudicades	Modificats, revisió de preus, comple- mentaris i altres	Pendent de licitació i adjudicació
AX04	L2. Pep Ventura - Badalona Pompeu Fabra	103,6	69,5	62,4	56,7	48,5	13,9	0,0
AX05	L3. Canyelles - Trinitat Nova	74,8	140,5	140,4	134,8	125,6	14,8	0,0
AX07	L5. Horta - Vall d'Hebron	119,4	286,3	311,4	304,4	254,8	53,4	3,2 (3)
AX12a	Tramvia Diagonal - Baix Llobregat	241,2	300,4	300,4	217,3	217,3	83,1	0,0
AX12b	Tramvia Diagonal - Besòs	168,9	232	264,5	205,2	205,2	59,3	0,0
AX16	Aeri Olesa - Esparreguera	3,1	4,5	4,5	4,8	4,5	0,0	0,0
AX18	L11. Metro Lleuger Trinitat Nova - Can Cuiàs	33,6	49,0	49,0	42,2	42,0	7,0	0,0
AX20	Material mòbil L1	0,0	77,9 (1)	77,9	77,9	77,9	0,0	0,0
IN03	La Sagrera - Meridiana	19,1	177,5	99,8 (2)	93,1	78,2	21,6	0,0
IN06	Martorell Central	2,6	44,6	18,8 (2)	16,5	15,8	3,0	0,0
IN09	Quatre Camins	4,6	4,6	4,4	3,7	3,8	0,6	0,0
MM01	Conversió L2 a L4	18,7	21,7	21,7	21,7	20,9	0,8	0,0
MM09	Soterrament a Pallejà	50,8	71,4	71,4	72,2	63,3	8,1	0,0
MM10	Desdoblament el Palau - Martorell	18,9	56,6	56,6	62,8	53,4	3,2	0,0
MM11	Desdoblament Martorell - Olesa	9,3	59,1	59,1	62,3	56,5	2,6	0,0
MM16	Nova estació d'Europa Fira	5,2	17	17,0	17,0	17,0	0,0	0,0
MM17	Material mòbil Metro. Renovació TMB	198,3	214,5	214,5	214,5	214,5	0,0	0,0
MM18	Material mòbil. Renovació FGC	78,1	78,1	78,1	78,1	78,1	0,0	0,0
SN03	Metros comarcals	-	-	38,5	32,3	31,9	6,6	0,0
		1.150,2	1905,2	1.890,4	1.717,5	1.609,2	278,0	3,2

(1) Inclou només L1

(2) No inclou la inversió de l'Administració General de l'Estat

(3) Pendent de la reposició del camp de tir olímpic

## 2. Actuacions en construcció (en M€ IVA exclòs)

Codi	Actuació	Import PDI 2002 (ME)	Import PDI 2009 (ME)	Millor estimació del cost total de l'obra	Import de les obres licitades	Import de les obres adjudicades	Modificats, revisió de preus, comple- mentaris i altres	Pendent de licitació i adjudicació	Observacions
AX01	L1. Feixa Llarga - El Prat	114,0	296,1	298,2	66,2	56,7	0,4	241,1	veure nota (1)
AX06	L4. La Pau - Sagrera TAV	69,1	277,6	275,4	167,2	167,2	0,0	108,2	
AX08-AX11	L9 de Metro	1.938,3	5.510,2	5.635,3	3.720,2	3.727,2	1.908,1	0,0	Veure nota (2)
AX08-AX11	Material mòbil	234,4	304,9	304,9	304,9	304,9	0,0	0,0	veure nota (3)
AX14	FGC. Terrassa Rambla - Can Roca	123,3	294,3	362,5	254,8	200,8	91,9	69,8	
AX15	FGC. Sabadell Rambla- Ca n'Oriac	117,8	384,5	362,9	257,2	188,0	30,5	144,4	veure nota (4)
IN04	Arc de Triomf	8,3	43,1	37,3	37,2	28,7	2,0	6,6	
IN07	Intercanviadors Papiol - Mollet	9,8	9,8	16,7	1,9	1,9	0,0	14,8	
IN11	Noves estacions de bus	3,7	22,0	22,0	0,2	0,2	0,0	21,8	
MM02	Noves estacions	25,0	151,6	76,9	77,3	55,5	7,9	13,5	veure nota (5)
MM03	Millora d'estacions	135,0	148,8	217,3	123,0	114,5	2,7	100,1	
MM04	Adaptacions a PMRs	100,5	222,7	213,0	145,6	80,4	47,0	85,6	
MM05	Renovació de via	21,8	30,4	39,3	34,3	33,1	0,0	6,2	
MM06	Millores en explotació i manteniment	34,7	130,2	131,7	135,2	125,9	2,4	3,4	veure nota (6)
MM07	Seguretat a la xarxa	15,5	29,3	31,1	22,0	22,0	0,0	9,1	
MM08	Conducció automàtica (ATO) a L4	15,5	20,0	20,0	7,6	7,6	0,0	12,4	
MM12	Supressió passos a nivell	4,7	13,0	13,0	10,0	7,3	1,3	4,4	
MM13	Adaptació a PMRs	11,6	51,7	51,8	25,6	23,7	1,2	26,9	
MM14	Allargament d'andanes i nous accessos	10,1	41,6	41,6	33,6	18,2	1,7	21,7	
MM15	Senyalització i control de la circulació	11,1	11,1	11,1	5,9	5,9	0,0	5,2	
SN02	Altres actuacions a estacions FGC	0,0	-	53,4	50,1	34,6	13,7	5,1	veure nota (7)
		3.004,2	7.992,9	8.215,4	5.480,0	5.204,3	2.110,8	900,3	

- (1) Executats tallers i cua de maniobres
- (2) A 31.12.10 està en servei el tram Sagrera Meridiana-Can Zam / Gorg.
- (3) No inclou despeses financeres
- (4) L'import Pendent de licitació i adjudicació inclou la previsió dels imports futurs de complementaris i revisió de preus
- (5) L'obra del segon vestíbul de Can Vidalet (L5) està englobada en l'actuació MM03
- (6) Inclou alimentació tracció elèctrica. S'han invertit 39,4 M€ (IVA exclòs) en subcentrals.
- (7) Actuacions a Diagonal-Provença



### 3. Actuacions en projecte (en M€, IVA exclòs)

Codi	Actuació	Import PDI 2002 (ME)	Import PDI 2009 (ME)	Millor estimació del cost total de l'obra	Import de les obres licitades	Import de les obres adjudicades	Modificats, revisió de preus, comple- mentaris i altres	Pendent de licitació i adjudicació	Observacions
AX02	L1. Fondo - Badalona Centre	111,1	402,4	402,4	0,0	0,0	0,0	402,4	
AX03	L2. Sant Antoni – Parc Logístic	126,6	659,5	659,5	0,0	0,0	0,0	659,5	
AX13	FGC. Pl. Espanya - Gràcia	137,6	294,8	294,8	0,0	0,0	0,0	294,8	
AX17a	L3 Zona Universitària - Sant Feliu de Llobregat	554,5	1.055,3	1.055,3	0,0	0,0	0,0	1.055,3	veure nota (1)
AX17b	FGC L6 Reina Elisenda - Finestrelles	98,3	187,0	187,0	0,0	0,0	0,0	187,0	
AX19	Plataforma reservada bus corredor de Caldes	62,1	120,7	120,7	0,0	0,0	0,0	120,7	
IN01	Pl. Catalunya	110,2	110,2	130,9	0,0	0,0	0,0	130,9	
IN02	Torrassa	26,7	26,7 (1)	26,7	0,0	0,0	0,0	26,7	
IN05	Intercanviadors relacionats amb el TAV	25,9	51,7	0,0	0,0	0,0	0,0	0,0	
IN08	Intercanviadors al delta del Llobregat	13,0	13,0	13,0	0,0	0,0	0,0	13,0	
IN10	FGC. Aparcaments de dissuasió	2,4	39,5	39,5	0,0	0,0	0,0	39,5	
	Integració tarifària	-	12,0	12,0	0,0	0,0	0,0	12,0	
		1.268,4	2.972,8	2.941,8	0,0	0,0	0,0	2.941,8	

(1) No inclou la inversió de l'Administració General de l'Estat



**ANNEX 6**  
**ESTAT D'EXECUCIÓ DE LES ACTUACIONS A LA XARXA**  
**FERROVIÀRIA ESTATAL**



## Situació del Pla d'Infraestructures ferroviàries de rodalia de Barcelona 2008-2015 a 31 de desembre de 2010

### Actuacions a la xarxa ferroviària estatal

Codi	Actuació	Import Pla (M€)	Import actualitzat (M€)	Situació actual	Observacions
XE03	Duplicació del tram Arenys de Mar –Blanes de la línia R1	550,0	550,0	Pendent d'encàrrec de l'Estudi informatiu	
XE05	Duplicació del tram Montcada-Vic de la línia R3	650,0	689,5	Estudi informatiu ja sotmès a informació pública, pendent del DIA	
XE06	Túnel de Montcada	185,0	185,0	Pendent d'encàrrec de l'Estudi informatiu	
XE08	Integració urbana a Sant Feliu de Llobregat		106,8	DIA aprovada (BOE 25/12/2009). Estudi informatiu aprovat (BOE 22/02/2010)	No inclosa en el Pla de rodalia 2008-2015
XE09	Nova línia Cornellà-Castelldefels-Zona Universitària	900,0	2.065,6	Estudi informatiu sotmès a informació pública (BOE 5/10/2010), ampliat fins a Zona Universitària	
XE10	Nou accés a l'Aeroport del Prat	255,0	221,8	Licitada la seva construcció (BOE 19/12/09) per 257,37 M€. Adjudicada (BOE 8/5/2010) per 221,83 M€.	
XE14	Soterrament de la línia R2 a l'Hospitalet, i intercanviador a la Torrasa		419,3	Estudi informatiu presentat el 12/05/2009. Licitació de l'obra pendent de conveni amb l'Ajuntament	No inclosa en el Pla de rodalia 2008-2015
		2.540,0	4.238,0		

### Actuacions de noves infraestructures no incloses en el PDI 2001-2010

Actuació	Situació actual	Observacions
Línia Orbital ferroviària	Estudi funcional adjudicat (1,1 M€) el 7/10/2010. En redacció	
Integració urbana a Sitges	Estudi licitat el 26/02/2009 per 500.000 €	No inclosa en el Pla de rodalia 2008-2015