



GUIA DE RECOMANACIONS PER AL RETORN A L'ACTIVITAT COMERCIAL EN EL SECTOR DE LA MODA



Guia elaborada amb
l'assessorament tècnic de:

Amb el suport de:

28 ABRIL 2020



OBJECTIU

- L'objectiu principal de la present guia és fomentar bones pràctiques que permetin oferir el màxim nivell de prevenció davant la COVID-19 a clients i treballadors vinculats al comerç de moda.
- La guia pretén oferir un conjunt de recomanacions a seguir per part dels clients, les empreses i els seus equips professionals que resultin útils i pràctics per retornar a l'activitat comercial, de forma segura, en punts de venda de productes del sector de la moda.
- Pretenem també que el client pugui conèixer i identificar aquells establiments comercials que estan aplicant aquest protocol, desenvolupat pel Clúster Català de la Moda (Modacc) amb l'assessorament tècnic-científic del centre de transferència tecnològica FITEX, aportant la confiança pel que fa als comerços i marques del sector que vetllen per un consum segur i saludable, mitjançant el distintiu COVID-FREE.

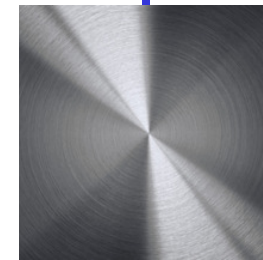
ANTECEDENTS: CORONAVIRUS SOBRE TÈXTILS

Segons l'informe tècnic-científic facilitat pel Ministerio de Sanidad (17/04/2020), la pervivència del Coronavirus sobre diverses superfícies són les que detallem a continuació:

*Condicions temperatura entre 21-24° i humitat entre el 40 i el 60%



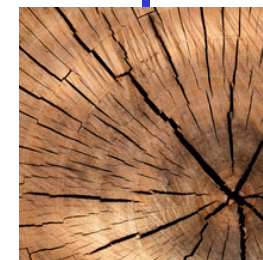
Material: Plàstic
Temps de supervivència: 72 h



Material: Acer inoxidable
Temps de supervivència: 48 h



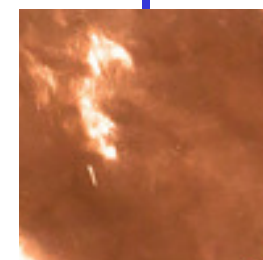
Material: Roba
Temps de supervivència: 48 h



Material: Fusta
Temps de supervivència: 24 h



Material: Cartró
Temps de supervivència: 24 h



Material: Coure
Temps de supervivència: 4 h



RECOMANACIONS A ADOPTAR EN ELS COMERÇOS DE MODA

1. CONTROL D'AFORAMENT AL LOCAL COMERCIAL I GESTIÓ D'EMPROVADORS.

2. EQUIPS DE PREVENCIÓ:

- Utilització de mascaretes i guants (venedors i clients).
- Disponibilitat de hidrogels o solucions hidroalcohòliques per facilitar la desinfecció.

3. NETEJA I DESINFECCIÓ

- Intensificar cicles de neteja i desinfecció a les botigues.
- Mantenir les peces que s'han empravat els clients en quarantena durant 48 hores o utilitzar tecnologies de desinfecció.
- Recomanar el rentat de la peça a l'arribar a casa (o en quarantena 48 hores).

4. ESTIMULAR EL PAGAMENT AMB TARGETA DE CRÈDIT I NETEJA CÍCLICA DEL DATÀFON.

5. COMUNICACIÓ

6. BIBLIOGRAFIA



CONTROL D'AFORAMENT EN EL PUNT DE VENDA

- Es recomana controlar l'aforament al punt de venda amb l'objectiu de preservar la distància de seguretat de 2 m entre persones.
- L'aforament de cada comerç sota els paràmetres de prevenció descrits es calcularà, de forma orientativa, a raó de 10 m² per client (*)
- El control de l'aforament serà responsabilitat de la propietat del punt de venda o la persona o empresa de serveis designada a tal efecte.
- És important comunicar al client que les mesures de control de l'aforament tenen l'objectiu de vetllar per la seva seguretat i salut.
- A la zona de la caixa, s'ha de marcar una línia al terra (o utilitzar mampares), per garantir una distància de seguretat entre client i venedor/a i s'establirà una distància de seguretat entre els clients que esperin per realitzar el pagament dels productes adquirits amb prioritat als col·lectius més vulnerables.

(*) Fase 0: Clients amb cita /individuals- 1 client per treballador.

Fase 1: Respectar 30% aforament local.



GESTIÓ D'EMPROVADORS

- S'utilitzarà el 50% de la capacitat dels emprovadors, garantint la distància de seguretat de 1,5 m entre clients i/o un únic client fent us simultani de l'espai d'emprovadors.
- L'emprova de peces es realitzarà obligatòriament amb la utilització de guants i mascaretes per part del client.
- Es realitzaran tasques de neteja sovint, especialment a les zones de major contacte (després de cada prova).
- S'habilitaran papereres sanitàries amb el peu i tapa (tancades) que es buidaran amb freqüència per evitar acumulació de materials.
- Es procedirà a separar i emmagatzemar les peces dels emprovadors utilitzades i descartades en el procés de compra. La gestió d'aquestes peces seguirà un dels següents procediments:
 - Deixar les peces sense utilitzar durant un període de 48 hores (utilitzant un procediment de registre que permeti garantir el temps de desactivació) abans de la seva reincorporació al circuit comercial.
 - Aplicar un procediment de desinfecció eficaç per al Coronavirus (viricides homologats) i reincorporar les peces al circuit comercial ordinari).



EQUIPS DE PREVENCIÓ

- Es requerirà als clients l'ús de guants i/o solucions desinfectants / hidroalcohòliques, així com la utilització de mascaretes durant la seva estada al establiment comercial.
- El personal de punt de venda utilitzarà guants i mascaretes higièniques d'un sol ús o reutilitzables, seguint els requeriments de les normes UNE0064 o UNE0065 o mascaretes quirúrgiques segons norma EN 14683:2019+AC:2019.
- Es posarà a disposició del personal del punt de venda i dels clients gels desinfectants / solucions hidroalcohòliques als accessos de la botiga, mostradors i emprovadors (i papereres amb tapa per llençar el material a la sortida).
- El rentat periòdic de les mans, amb aigua i sabó i la desinfecció amb hidrogels, són de les accions de prevenció que s'ha demostrat més útils i es fomentaran entre el personal del punt de venda i també clients.

Mascaretes higièniques (requisits):

Tabla 1 - Criterios de aceptación para las mascarillas higiénicas reutilizables (usando los ensayos de la Norma UNE-EN 14683)

Ensayos	Criterio de aceptación
Eficacia de filtración. (%) ("ensayo BFE") Ensayada a través de ensayo de eficacia de filtración bacteriana (BFE), (%) (apartado 5.2.2 de la Norma UNE-EN 14683:2019+AC:2019)	≥ 90
Respirabilidad (Presión diferencial), (Pa/cm ²) (apartado 5.2.3 de la Norma UNE-EN 14683:2019+AC:2019)	< 60

Mascaretes quirúrgiques (requisits):

Tabla 1 - Requisitos de funcionamiento para las mascarillas quirúrgicas

Ensayo	Tipo I ^a	Tipo II	Tipo IIR
Eficacia de filtración bacteriana (BFE), (%)	≥ 95	≥ 98	≥ 98
Presión diferencial (Pa/cm ²)	< 40	< 40	< 60
Presión de resistencia a las salpicaduras (kPa)	No requerido	No requerido	≥ 16,0
Limpieza microbiana (ufc/g)	≤ 30	≤ 30	≤ 30

a Las mascarillas de tipo I se deberían utilizar solamente para pacientes y otras personas para reducir el riesgo de propagación de infecciones, particularmente en situaciones epidémicas o pandémicas. Las mascarillas de tipo 1 no están previstas para ser utilizadas por profesionales sanitarios en un quirófano o en otro entorno médico con requisitos similares.

NETEJA

- S'haurà de netejar i desinfectar amb periodicitat i a fons totes les superfícies (vidres, portes, poms, miralls, estanteries, mobles, banys, maquinària, etc.) del punt de venda, tenint cura d'aquelles zones que tenen un contacte més freqüent amb les mans.
- La neteja és complementària i s'haurà de realitzar de forma prèvia a la desinfecció. Per realitzar la neteja s'utilitzarà aigua i sabó o detergents d'ús habitual d'àmbit domèstic, amb les concentracions suggerides pel fabricant.
- Es recomana la neteja i desinfecció de tot l'espai comercial com a mínim dos cops al dia o en cada canvi de torn (elaborar un pla de neteja).
- Ventilar de forma periòdica l'establiment comercial mitjançant sistemes automàtics de ventilació (exterior/no recirculació) o, en el seu defecte, obrint portes o finestres per un període al menys de cinc minuts.
- En cas d'uniformitat de l'equip comercial, es recomana el rentat amb detergent a temperatures superiors als 60 graus (programa mínim 30 minuts).

Utilitzar en les tasques de neteja i desinfecció els equips de protecció necessaris (guants, ulleres, ...), seguir els consells del fabricant sobre l'ús de productes, no barrejar productes i prestar atenció en el lloc on es bolca.



DESINFECCIÓ

Desinfecció: Els coronavirus s'inactiven en contacte amb diferents tipus de desinfectants, com:



LLEIXIU

Es recomana fer una dissolució 1:50 del lleixiu habitual, que té una concentració al voltant del 5%, barrejant 20 ml de lleixiu en 1 litre d'aigua per a la desinfecció dels tots els espais del punt de venda. Aquestes soluciones s'han de preparar diàriament i s'ha de deixar actuar durant uns minuts per assegurar una desinfecció eficaç (recomanació: mínim 2 cops durant la jornada).

ALCOHOL ETÍLIC ENTRE EL 62-71%

Es pot aplicar directament o obtenir-ne a partir de l'alcohol etílic habitual (del 96%), barrejant 70 ml de l'alcohol amb 30 ml agua (s'obté un alcohol del 69%) o bé, barrejant 5 parts d'alcohol etílic de 96 ° amb 2 parts d'aigua (s'obté un alcohol del 70,6%).

PERÒXID D'HIDROGEN AL 0,5%

Es pot obtenir diluint l'aigua oxigenada habitual, que és del 3% de peròxid d'hidrogen amb aigua, barrejant 1 part de aigua oxigenada i 5 parts de aigua.

Llista de productes viricides: https://www.mscbs.gob.es/en/profesionales/saludPublica/ccayes/alertasActual/nCov-China/documentos/Listado_virucidas.pdf

Caldrà anar amb cura en l'ús de desinfectants per a no fer malbé les peces.

CONSIDERACIONS ADDICIONALS

- Els serveis de prevenció de l'empresa han de tenir un paper actiu en la nova situació: avaluaran, informaran i formaran als treballadors sobre els riscos de contagi i propagació del coronavirus, amb especial atenció a les vies de transmissió i les mesures de prevenció i de protecció adoptades.
- Caldrà fer un protocol d'actuació en cas d'identificar persones contagiades o persones que tinguin relació estreta amb persones contagiades (abandonament lloc de treball, informació centre salut, neteja i desinfecció d'espais i notificació al servei de prevenció).
- La comunicació amb el client es fonamental: mitjançant la formació de l'equip de vendes, rètols a les pròpies botigues i missatges als canals de comunicació de les marques. S'ha de comunicar que estem prenent totes les precaucions que indiquen les administracions i la comunitat científica per reduir a la mínima expressió el risc de contagi. La transparència i l'ús de dades contrastades científicament han de ser la guia d'aquesta comunicació amb el client.
- S'haurà de recomanar rentar les peces abans del seu ús i, si el teixit ho permet, fer-ho a temperatures superiores a 60 graus. Una alternativa es deixar la peça de roba sense usar-la durant 48 o més hores. (Aquestes recomanacions poden aplicar-se al ecommerce).
- La guia de bones pràctiques és un instrument més en la conscienciació i l'exercici de la responsabilitat individual de clients i professionals del sector que són els principals agents de prevenció.

COMUNICACIÓ



COVID-FREE

Aquest establiment aplica les mesures de desinfecció i control recomanats per l'Agrupació Empresarial Innovadora (MODACC) per garantir la màxima seguretat dels nostres clients en front a la SARS-CoV-2.

- Els punts de venda que apliquin les recomanacions indicades en aquesta guia podran utilitzar la següent inscripció, enviant prèviament a MODACC el seu manual intern d'aplicació de les mesures en el seu establiment comercial. Un cop validat per MODACC, s'enviarà al punt de venda el distintius.
- La utilització dels distintius facilitats per MODACC implicarà l'autorització per a què persones de l'equip tècnic de MODACC o d'entitats contractades puguin realitzar visites d'inspecció al punt de venda, per verificar l'aplicació de les mesures preventives.

BIBLIOGRAFIA

- Informe científico-Técnico. Enfermedad por Coronavirus. Ministerio de Sanidad (abril, 2020).
- Guía de buenas prácticas para establecimientos del sector comercial. Ministerios de Sanidad e Industria.
- Directrices de buenas prácticas en el comercio de alimentación, bebidas y productos de primera necesidad. Prevención Contagios Coronavirus. Instituto Nacional de Seguridad y Salud en el Trabajo (abril 2020).
- Guia de recomanacions en establiments comercials: Covid-19 (ConSORCI de Comerç, Artesania i Moda. Generalitat de Catalunya).
- Medidas higiénicas para la prevención de contagios del Covid-19 (abril. 2020). Ministerio de Sanidad.
- Estrategia de Salud ambiental. Sociedad Española de Sanidad Ambiental (26 abril 2020).
- Protocolo y guía de buenas prácticas dirigidas a la actividad comercial en establecimiento físico. Ministerio de Sanidad (05/05/20).

Avís: La primera versió d'aquesta guia s'ha elaborat el 05/05/2020. Qualsevol modificació o desenvolupament científic i/o normatiu podrà comportar una modificació del seu contingut en versions posteriors.

Guia elaborada amb l'assessorament tècnic del Centre de Transferència Tecnològica FITEX



Amb el suport de:



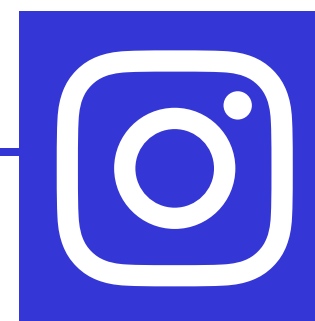
Per més consultes podeu contactar amb:



+34 93.415.12.28



www.modacc.cat



[@modaccat](https://www.instagram.com/modaccat)



[Modacc -
Clúster Català
de la Moda i el Textil](#)