

Dieses Dokument finden Sie unter www.ihk-berlin.de unter der Dok-Nr. 21914

Tourismusreport Berlin Sommer 2016

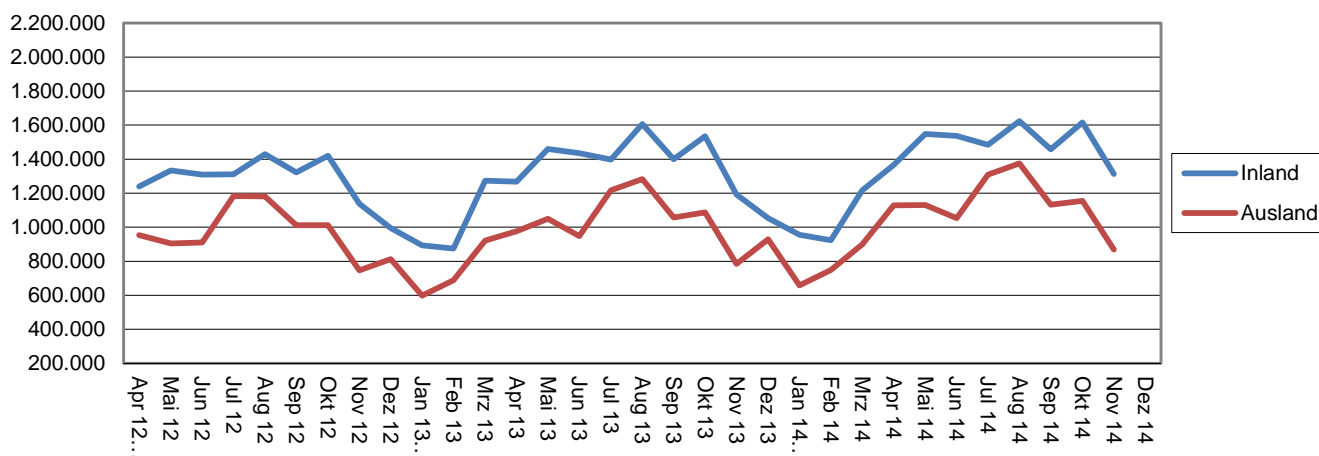
Gäste, Übernachtungen, Aufenthaltsdauer

	Gäste		Übernachtungen		Durchschnittliche Aufenthaltsdauer in Tagen
	2015/2016	%*	2015/2016	%*	2015/2016
Juni 2015	1 128 122	4,3	2 674 787	3,2	2,4
Juli 2015	1 195 585	9,8	3 105 842	10,9	2,6
August 2015	1 091 149	-1,5	3 014 601	0,5	2,8
September 2015	1 141 783	5,3	2 823 982	9,1	2,5
Oktober 2015	1 159 590	2,0	2 907 025	5,2	2,5
November 2015	1 026 471	4,2	2 292 849	4,9	2,2
Dezember 2015	939 947	1,5	2 272 634	4,2	2,4
Gesamt 2015	12 369 293	4,2	30 250 066	5,4	2,4
Januar 2016	765 702	3,1	1 840 912	6,2	2,4
Februar 2016	850 908	8,8	2 021 790	11,1	2,4
März 2016	1 000 170	0,8	2 471 446	7,1	2,5
April 2016	1 071 982	4,0	2 546 994	1,4	2,4
Mai 2016	1 151 080	1,0	2 806 242	1,6	2,4
Juni 2016	1 159 073	2,5	2 740 024	2,2	2,4

* Veränderung zum Vorjahresmonat

Quelle: Amt für Statistik Berlin-Brandenburg

Übernachtungen in Berlin nach Herkunft 2012–2015



Ihr Ansprechpartner:

Simone Blömer
 Tel: +49 30 31510-252 | Fax: 030 31510-102
 E-Mail: Simone.Bloemer@berlin.ihk.de | www.ihk-berlin.de

Stand: 11. August 2016

Ausländische Touristen

			Anteil an allen Über- nachtungen [%]	Durchschnittliche Auf- enthaltssdauer in Tagen
	2015/2016	%*	2015/2016	2015/2016
Juni 2015	1 216 208	15,5	45,5	2,7
Juli 2015	1 502 679	14,3	48,4	2,9
August 2015	1 442 712	5,1	47,9	3,1
September 2015	1 240 991	9,7	43,9	2,8
Oktober 2015	1 261 122	9,6	43,4	2,8
November 2015	961 764	10,1	41,1	2,6
Dezember 2015	1 129 074	9,3	49,7	2,8
Gesamt 2015	13 648 135	9,2	45,1	2,8
Januar 2016	767 433	9,3	41,7	2,9
Februar 2016	950 860	14,2	47,0	2,8
März 2016	1 103 755	11,0	44,7	2,9
April 2016	1 149 291	0,3	45,1	2,8
Mai 2016	1 223 101	1,5	43,6	2,8
Juni 2016	1 192 919	-1,9	43,5	2,7

* Veränderung zum Vorjahresmonat

Quelle: Amt für Statistik Berlin-Brandenburg

Die 10 wichtigsten Herkunftsländer nach der Zahl der Übernachtungen

	2015	2014	2013	2012	2011	2010
Großbritannien und Nordirland	1.530.254	1.279.943	1.187.058	1.002.175	880.517	813.544
Italien	943.139	931.895	844.069	858.137	763.220	830.915
Niederlande	845.477	826.953	764.968	749.145	702.510	652.034
Spanien	841.416	658.729	604.869	662.619	699.562	639.519
USA	1.080.300	932.015	835.483	758.168	651.423	635.672
Frankreich	594.263	616.354	626.316	609.706	522.974	484.520
Dänemark	663.724	660.770	637.596	606.542	514.494	500.903
Schweiz	652.331	598.910	575.735	521.849	459.440	391.132
Schweden	470.383	448.367	423.269	383.795	310.231	272.292
Österreich	379.948	381.262	356.281	322.805	287.306	261.436
Übernachtungen ausländischer Gäste insgesamt	13.648.135	12.495.526	11.559.883	10.589.924	9.250.538	8.507.166

Quelle: Amt für Statistik Berlin-Brandenburg

Betriebe, Betten und Auslastung

	Beherbergungsstätten*		Angebotene Betten		Durchschnittliche Bettenauslastung [%]
	insgesamt	davon Hotels und Hotels garni	2015/2016	%**	2015/2016
Juni 2015	806	642	141 254	0,7	63,1
Juli 2015	803	638	140 653	0,3	71,2
August 2015	800	638	141 266	0,6	68,9
September 2015	812	640	143 335	2,6	65,7
Oktober 2015	797	637	141 239	1,9	66,4
November 2015	790	639	140 632	2,3	54,4
Dezember 2015	780	633	139 997	2,1	52,6
Januar 2016	776	633	138 838	2,6	42,9
Februar 2016	775	635	139 060	1,4	50,1
März 2016	781	636	141 023	1,7	56,6
April 2016	789	637	142 879	2,5	59,7
Mai 2016	788	636	142 885	0,9	63,4
Juni 2016	790	638	143 435	1,6	63,7

*ohne Campingplätze

**Veränderung zum Vorjahresmonat

Quelle: Amt für Statistik Berlin-Brandenburg, vorläufige Zahlen

Wirtschaftsfaktor Tourismus in Berlin

Gäste- gruppe	Anzahl in Mio.				Ausgaben pro Person + Tag in €				Brutto-Umsatz in Mio. €			
	2006	2008	2011	2014	2006	2008	2011	2014	2006	2008	2011	2014
Übernach- tungen gewerblich	15,83	17,68	22,26	28,68	194,60	196,70	204,70	204,80	3.080,5	3.476,8	4.577,0	5,321,5
Übernach- tungen privat	25,1	25,1	26,2	32,5	34,00	34,60	35,80	62,40	853,4	868,5	938,0	978,3
Tages- besucher	132,0	132,00	132	105,7	33,80	34,50	35,70	62,40	4.461,6	4.554,0	4.712,4	4.938,5

Quelle: Berlin Tourismus & Kongress GmbH

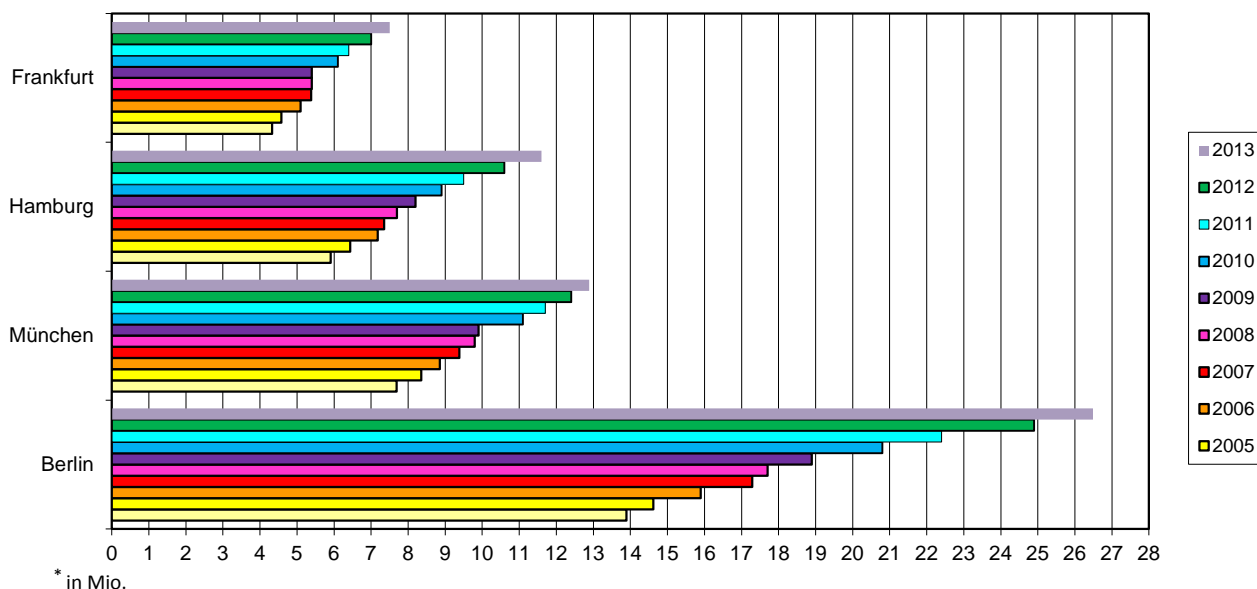
Teilnehmer der Gaststättenunterrichtung

	2016	2015	2014	2013	2012	2011	2010	2009
Januar	127	131	120	118	135	111	97	122
Februar	122	130	120	139	129	174	162	195
März	125	166	154	125	160	177	199	180
April	122	117	190	130	106	132	197	200
Mai	146	133	130	117	128	168	142	158
Juni	115	147	145	110	120	146	182	168
Juli	125	99	157	124	117	112	122	173
August		106	93	126	122	151	126	167
September		124	114	113	129	141	135	150
Oktober		148	117	140	116	107	147	129
November		106	113	121	125	148	141	148
Dezember		90	91	104	85	95	99	117
Gesamt		1.497	1.544	1.467	1.472	1.662	1.749	1.907

* Neues Gaststättengesetz ab 01.07.2005

Quelle: IHK Berlin

Übernachtung in Deutschen Großstädten 2005-2013*



Quelle: DTV e. V.

Passagiere an Flughäfen im Vergleich (2015)

Flughafen	Fluggäste							
	Insgesamt*		Deutschland		Europa		Außereuropa	
	Anzahl	%**	Anzahl	%**	Anzahl	%**	Anzahl	%**
Berlin	29.518.128	5,6	8.005.390	3,8	19.393.804	4,6	2.108.771	24,4
Tegel	21.001.162	1,6	7.763.156	0,7	11.716.692	-0,2	1.519.449	24,4
Schönefeld	8.516.966	17,0	242.234	3,470	7.677.112	13,1	589.322	24,4
Frankfurt	60.906.628	2,5	6.916.191	2,9	31.027.720	2,3	22.952.435	2,6
Hamburg	15.586.301	5,7	5.276.027	0,6	9.551.522	9,0	745.910	3,1
Leipzig/ Halle	2.305.551	0,3	674.083	2,0	1.413.970	1,6	216.160	-11,6
München	40.873.068	3,2	9.571.328	2,5	24.001.280	3,1	7.280.633	4,8
Insgesamt***	216.986.217	3,9	46.050.378	1,7	131.609.980	4,5	38.106.827	4,3

* Linien-, Pauschalflug-, Tramp- und Anforderungsverkehr

** Veränderung zum Vorjahreszeitraum

*** Anzahl der Fluggäste aller deutschen Verkehrsflughäfen

Quelle: ADV-Monatsstatistik

Weitere statistische Informationen zu anderen Branchen finden Sie in der IHK-Broschüre "Berliner Wirtschaft in Zahlen", abrufbar im [Internet](#) unter der Dokumenten-Nr. 63864 und erhältlich im Service Center der IHK Berlin (Fasanenstr. 85, 10623 Berlin).