

Informe d'activitat i serveis realitzats
per la Policia Local de Canet de Mar
durant l'any 2016

Memòria Policia Local 2016



POLICIA LOCAL

PRESENTACIÓ



La memòria anual recull les activitats més importants realitzades durant l'any 2016 per tot el personal destinat al cos de la Policia Local de Canet de Mar, i en ella, hem volgut posar de manifest el compromís i la màxima transparència en la gestió i informació del treball realitzat a la nostra població.

El document manté l'estructura d'anys anteriors per tal de facilitar la comparativa de l'evolució interanual.

Es destaquen aquelles qüestions que es poden mesurar o quantificar, però no podem deixar de banda aquells serveis que, merament amb la presència o vigilància policial, s'han resolt de manera satisfactòria, i aquells on s'han pogut evitar possibles il·lícits penals que no podem quantificar.

No ens hem de fixar únicament en l'aspecte sancionador per valorar la eficiència o eficàcia dels nostres policies, hem de valorar també un aspecte tant important com el fet que els ciutadans ens hagin demanat major nombre d'actuacions a través de les seves trucades telefòniques, que s'han vist incrementades en més de 1.300 respecte a l'any anterior.

Amb els mitjans humans dels que disposem, hem incidit de manera substancial en el manteniment de la seguretat ciutadana, incrementant el patrullatge preventiu pels carrers de la població i amb gran perseverança en exercir com a policia preventiva en quant a totes i cadascuna de les funcions que la llei ens encomana i que els ciutadans ens demanen, amb un augment de gairebé 1.000 planificacions de servei respecte a l'any anterior.

Un any més també els nostres esforços han estat dirigits a consolidar la nostra aposta per la prevenció i la educació en valors, per tal que permetin una millor convivència en la comunitat.

La nostra és una feina professional no sempre reconeguda, però que fa possible que els veïns de Canet de Mar i la gent que ens visita estiguin segurs i, en cas de necessitar els nostres serveis, els rebin de la forma més eficaç possible.

Des d'aquí un agraïment a tots els components de la Policia Local, i en especial als comandaments, pel seu compromís diari amb l'Ajuntament i amb els ciutadans, així com per l'esforç que realitzen en les seves funcions diàries.

David Díaz Ramírez
Cap accidental
Policia Local de Canet de Mar

DADES del MUNICIPI

Canet de Mar és una població de la comarca del Maresme. Situat a uns 40 quilòmetres al nord-est de Barcelona i al sud de Girona, s'hi arriba per la carretera nacional II o bé per l'autopista C-32. Amb una població de més de 14.000 habitants, Canet ofereix tant al resident com al visitant, un municipi obert al mar i envoltat alhora de muntanyes, un bell contrast de matisos en blaus i verds, on gaudir d'unes platges netes i tranquil·les i d'un entorn natural ideal per a fer rutes per la muntanya a peu o en bicicleta, destacant el turó de Pedracastell, des d'on es pot veure abastament el litoral amb unes vistes impressionants de la comarca, i el Montnegre-Corredor, que forma part de la Serralada Litoral, que protegeix tota la comarca i fa que gaudeixi d'aquest clima tan privilegiat, del qual n'és un clar exemple la vall de Canet.



A banda de destacar l'excel·lent clima, l'extensa zona de platja, de més de dos quilòmetres i mig, i els boscos que envolten el municipi, Canet de Mar és la població on, en menys espai, hi ha més patrimoni modernista.



A Canet hi va viure i treballar l'arquitecte, professor, dibuixant, polític i humanista Lluís Domènech i Montaner. Aquí hi va gestar obres tan importants com el Palau de la Música Catalana i l'Hospital de Sant Pau i de la Santa Creu.

A Canet hi trobareu l'Ateneu Canetenc, avui biblioteca, la Casa Roura, convertida avui en restaurant, la Casa museu Domènech i Montaner, on va viure i treballar l'arquitecte, juntament amb Can Rocosa, masia barroca del segle XVII i que fou l'estudi de l'arquitecte, formen el conjunt museístic de gran interès ubicat al bell mig de la vila modernista. A més, hi trobareu molts d'altres edificis i cases d'aquest estil arquitectònic de finals del segle XIX i principi del segle XX, d'arquitectes com Puig i Cadafalch, Eduard Farrés, Rafel Masó, Rubió i Tudurí, Cabanyes, Guàrdia, Domènech Roura, Fragas, etc. Altres visites obligades són el majestuós Santuari de la Misericòrdia, amb el seu Parc i Restaurant, obra de Puig i Cadafalch. El cementiri, de típic estil mediterrani, compta amb escultures i panteons modernistes i el notable castell neogòtic de Santa Florentina, reconstruït per Domènech i Montaner.



Canet de Mar és un poble que viu intensament la festa i la cultura, amb gent oberta i molt participativa. Durant tot l'any s'organitzen activitats molt variades i enfocades a tot el conjunt de la població. Gràcies a això, la vila és una de les més dinàmiques de la comarca. Una petita mostra de tot plegat és la Festa Major en honor a Sant Pere i Sant Pau, a finals de juny, la Festa petita de la Mare de Déu de la Misericòrdia, el 8 de setembre, el Festival de Re-percussió per l'Odèon a principis de juny i el Festival de música clàssica Castell Santa Florentina, durant l'estiu. Al setembre, tenim la cita obligada amb la Fira Mercat Modernista que se celebra el cap de setmana després de la Diada, durant la qual es reviu el Canet de principis de segle XX, on els carrers es vesteixen de festa i activitats lúdiques i culturals que ens mostren la riquesa modernista de la vila.

La vila és coneguda per la seva oferta gastronòmica de qualitat i variada, amb més de 30 restaurants especialitzats en cuina mediterrània i casolana. Els productes de l'hort, de la terra i del mar hi són molt presents. Destaca la maduixa, cultivada al territori i amb les jornades gastronòmiques al maig, així com els tradicions cargols amb ceba o cuinats de diferents maneres i que cada 11 de setembre tenen la seva festa, amb el concurs de cuita de cargols i degustació popular. Els vitralls dolços, creats pel Gremi de Pastissers en homenatge a Lluís Domènech i Montaner, és un producte típic del municipi.

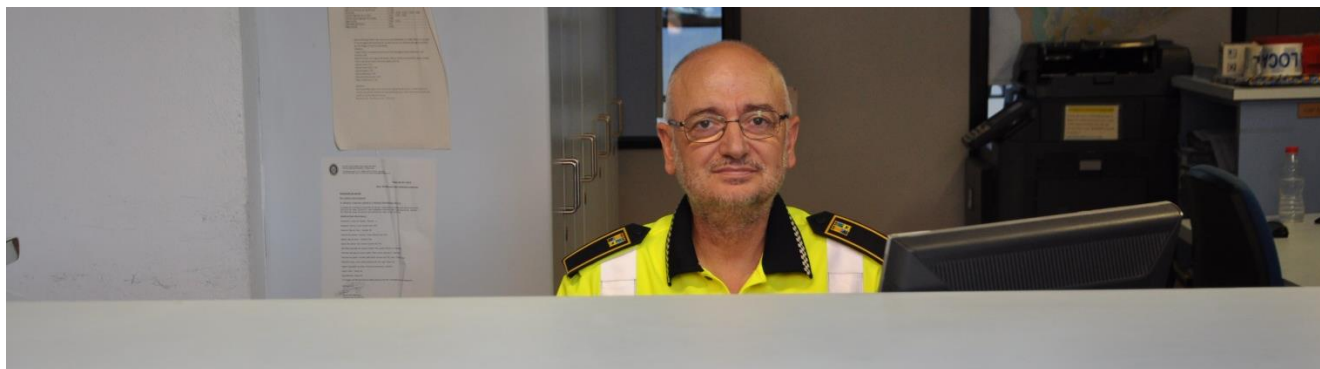
Les principals dades de la població són les següents,

	2011	2012	2013	2014	2015	2016
Extensió	5,6Ha					
Superfície forestal	9Ha					
Superfície agrícola	24Ha					
Habitants censats	14.243	14.240	14.225	14.287	14.440	14.284
Densitat de població	2.539,29	2.543,39	2.540,18	2.551,25	2.578,57	2.550,71
Nombre d'efectius policials	28	25	26	26	26	26
Població flotant	15.000	15.000	15.000	15.000	15.000	15.000
Proporció agents/1000 hab.	1,97	1,76	1,83	1,82	1,80	1,82

En quant a les xifres de població podem observar en aquesta gràfica l'augment en les últimes dècades,

Dades	1930	1940	1950	1989	2011	2012	2013	2014	2015	2016
Habitants	3.986	3.856	3.910	7.732	14.243	14.240	14.225	14.287	14.440	14.284

GESTIÓ de SERVEIS

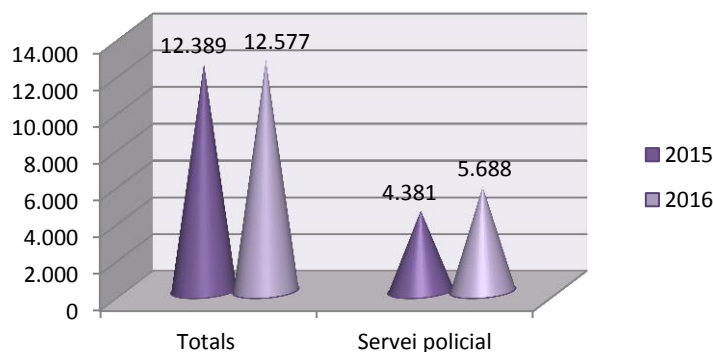


TRUCADES

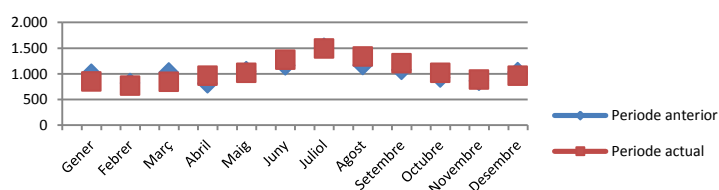
A l'any 2015 es van rebre a la sala de gestió d'incidències de la Policia Local 12.389 trucades, de les quals 4.381 van ser per a requerir un servei policial.

Durant el 2016 s'ha produït un lleuger augment de les trucades rebudes, fins a 12.577 trucades, i d'aquestes 5.688 s'han produït per a requerir un servei policial, el que suposa un augment de gairebé el 30% en el nombre de requeriments.

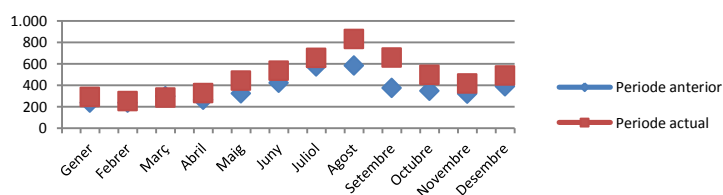
	Trucades	
	Totals	Servei policial
2015	12.389	4.381
2016	12.577	5.688
Diferència	188	1.307
Variació %	1,52%	29,83%



Durant aquest 2016 la distribució mensual de les trucades rebudes és la següent,



I pel que fa a les trucades derivades a servei policial, tenim la següent evolució mensual,

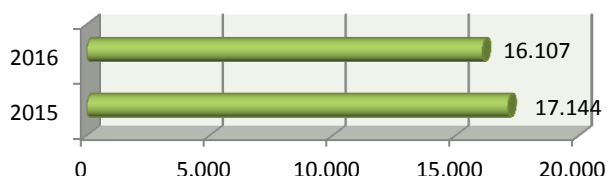


INCIDÈNCIES GESTIONADES

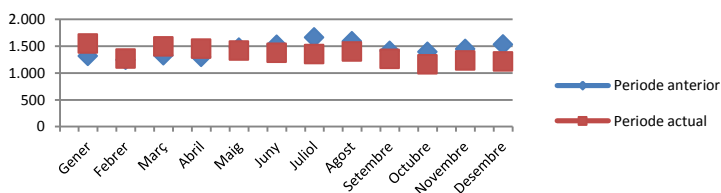
Les incidències són trucades de la ciutadania, peticions d'altres organismes, administracions, respostes a instàncies o peticions d'altres àrees municipals, que acaben en una novetat de servei sobre la que s'ha realitzat algun tipus de gestió per part de la Policia Local.

L'any 2016 s'han gestionat 16.107 incidències, el que suposa una disminució del 6% respecte l'any anterior, on es van gestionar 17.144 incidències.

Incidències gestionades	
	Interanual
2015	17.144
2016	16.107
Diferència	-1.037
Variació %	-6,05%



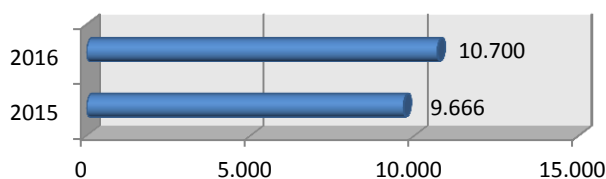
La distribució mensual és la següent,



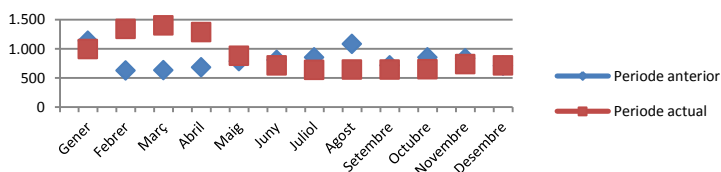
SERVEIS PLANIFICATS

Durant el 2015 s'havien planificat 9.666 serveis policials, i durant el 2016 aquestes planificacions han augmentat més del 10% fins a les 10.700 planificacions.

Serveis Planificats	
	Interanual
2015	9.666
2016	10.700
Diferència	1.034
Variació %	10,70%



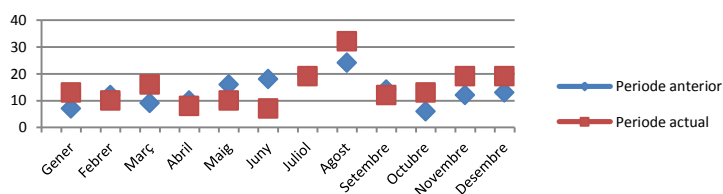
La distribució mensual d'aquests serveis planificats és la següent,



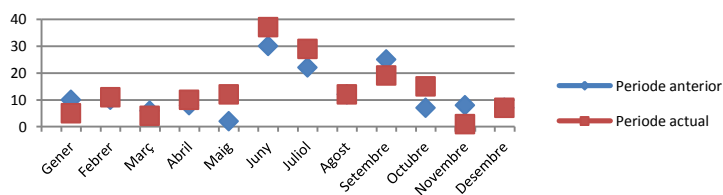
VEHICLES RETIRATS AMB GRUA



Durant el 2016 s'han retirat amb grua per infracció 178 vehicles, amb la següent distribució mensual,

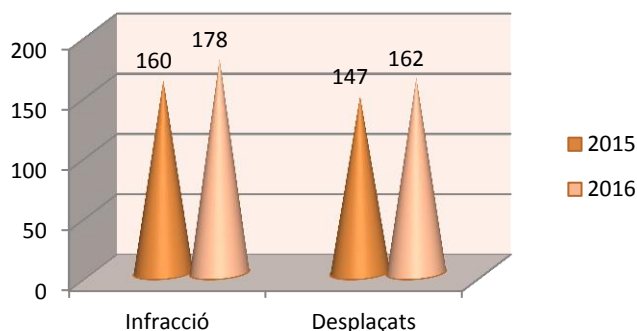


Els vehicles desplaçats per obres, actes esportius i culturals o serveis d'emergència a la via pública han sigut 162 durant el 2016, amb l'evolució mensual següent,



Al 2015 s'havien retirat 160 vehicles per infracció i desplaçat 147 vehicles, el que suposa, al 2016, un augment del 11'25% i del 10'20% respectivament.

Vehicles retirats amb grua		
	Infracció	Desplaçats
2015	160	147
2016	178	162
Diferència	18	15
Variació %	11,25%	10,20%



POLICIA de PROXIMITAT

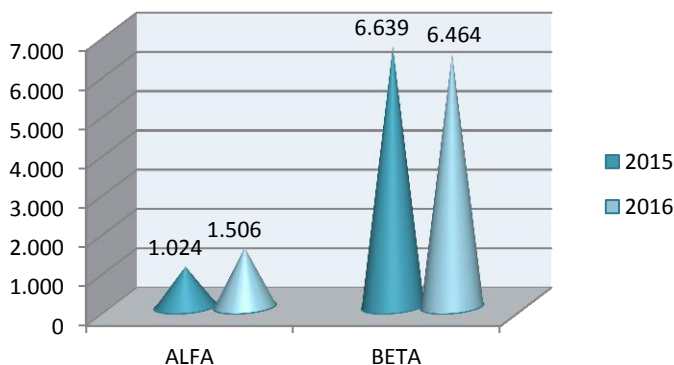
PUNTS ALFA I BETA DE VIGILÀNCIA ESPECÍFICA



Els punts ALFA son controls de trànsit puntuals que els agents realitzen a diferents zones de la població amb necessitats específiques. Durant el 2016 s’han realitzat 1.506 controls d’aquest tipus, un 47% més que l’any anterior, on es van realitzar 1.024 controls.

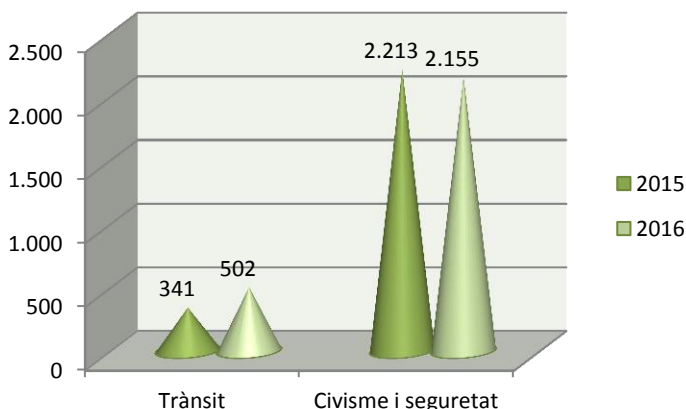
Pel que fa als punts BETA, es tracta de controls de vigilància de l’incivisme i la seguretat, que es realitzen a diferents zones de la població, on, per necessitats del servei han estat planificats des de la Prefectura. Durant el 2016 s’han realitzat 6.464 controls, disminuint lleugerament (2%) respecte l’any 2015 on es van realitzar 6.639 controls.

Punts ALFA i BETA		
	ALFA	BETA
2015	1.024	6.639
2016	1.506	6.464
Diferència	482	-175
Variació %	47,07%	-2,64%

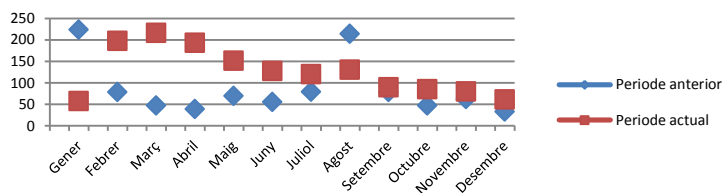


Aquests controls ALFA i BETA han donat lloc a hores de vigilància específica a la població,

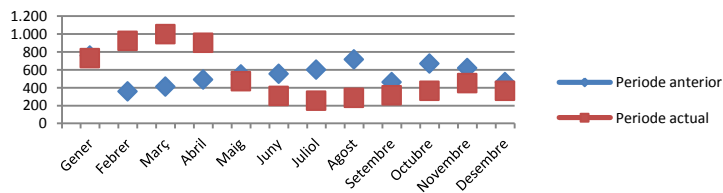
Hores de vigilància		
	Trànsit	Incivisme i seguretat
2015	341	2.213
2016	502	2.155
Diferència	161	-58
Variació %	47,07%	-2,64%



La distribució mensual dels punts ALFA realitzats durant l'any és la següent:



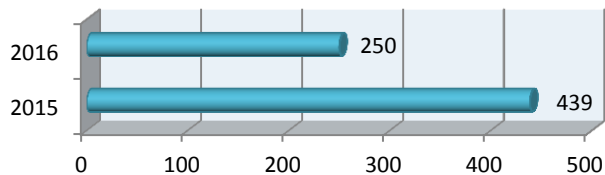
I la distribució dels punts BETA és la següent:



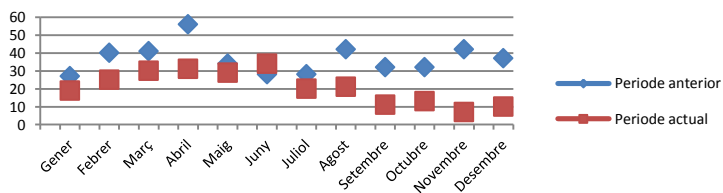
RECEPCIÓ INSTÀNCIES DE PARTICULARS

L'any 2016 es van rebre 250 instàncies amb peticions, recursos o suggeriments de particulars, un 43% menys que l'any anterior on es van rebre 439 instàncies de particulars.

Recepció instàncies PL	
	Interanual
2015	439
2016	250
Diferència	-189
Variació %	-43,05%



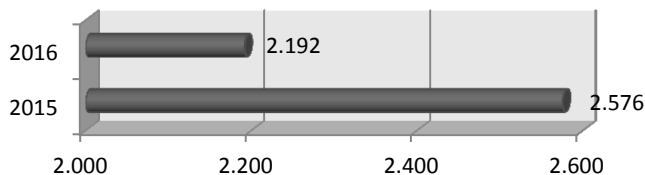
La distribució mensual és la següent:



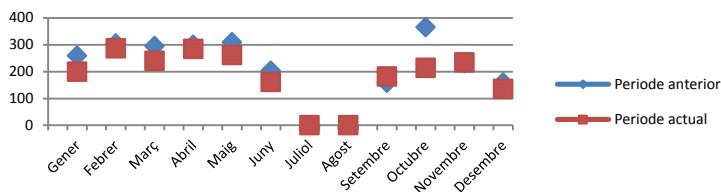
PROTECCIONS ESCOLARS

Durant el 2016 s'han fet 2.192 proteccions escolars a les hores d'entrada i sortida dels diferents centres escolars de la població, gairebé un 15% menys que al 2015, en que es van realitzar .

Proteccions escolars	
	Interanual
2015	2.576
2016	2.192
Diferència	-384
Variació %	-14,91%



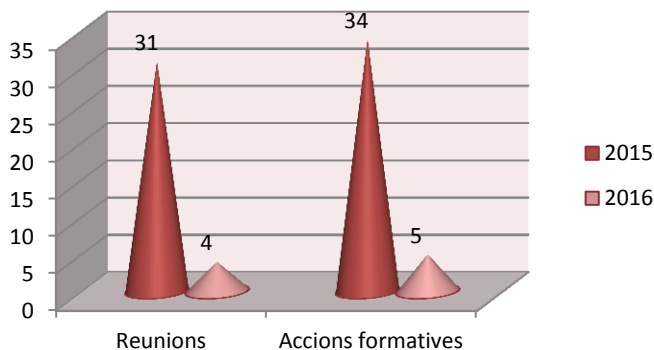
La distribució mensual de les proteccions escolars realitzades és la següent,



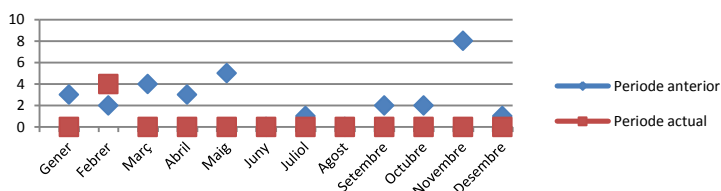
CENTRES DOCENTS

En referència a les relacions amb els diferents centres docents del municipi, durant el 2016 s'han realitzat 31 reunions amb els centres, amb la següent distribució mensual,

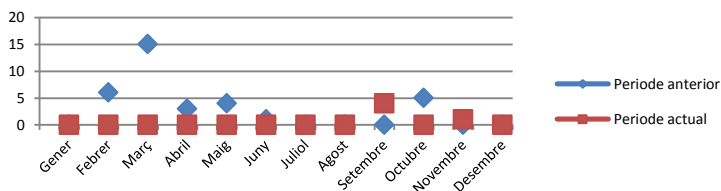
Centres docents		
	Reunions	Accions formatives
2015	31	34
2016	4	5
Diferència	-27	-29
Variació %	-87,10%	-85,29%



Les reunions celebrades als centres tenen la següent distribució mensual,



I les accions formatives amb els centres tenen la evolució mensual següent,

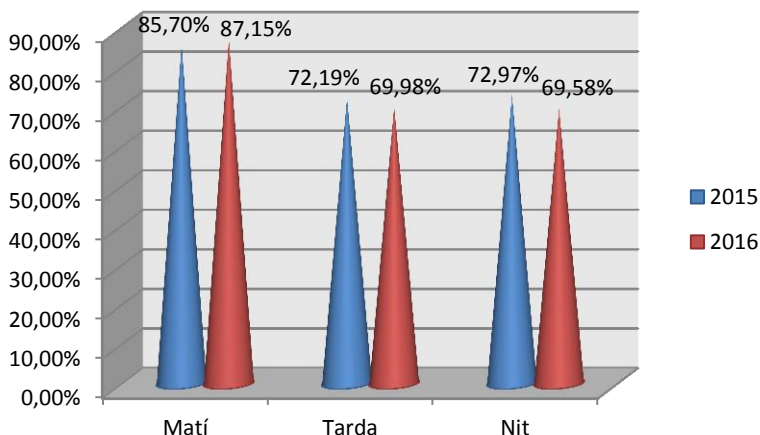


ÍNDEX DE PRESENCIA UNIFORMADA AL CARRER



L'índex de presència dels agents al carrer ha estat la següent, segons els torns de treball i els efectius disponibles,

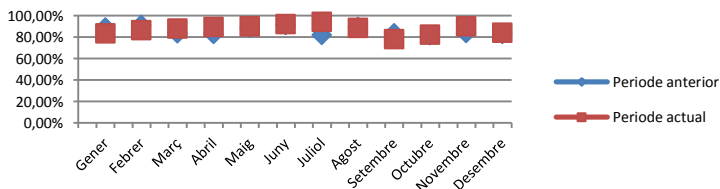
Índex de presència uniformada al carrer			
	Matí	Tarda	Nit
2015	85,70%	72,19%	72,97%
2016	87,15%	69,98%	69,58%
Diferència	1,45%	-2,21%	-3,39%
Variació %	1,69%	-3,06%	-4,64%



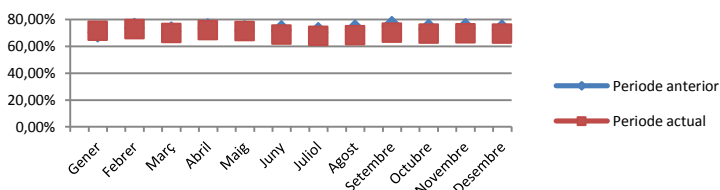
La presència uniformada al carrer durant aquest 2016 ha augmentat lleugerament en el torn de matí i ha disminuït en els torns de tarda i nit.

Les evolucions mensuals són les següents,

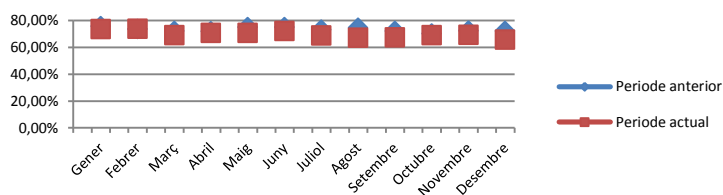
Al torn de matí,



Al torn de tarda,



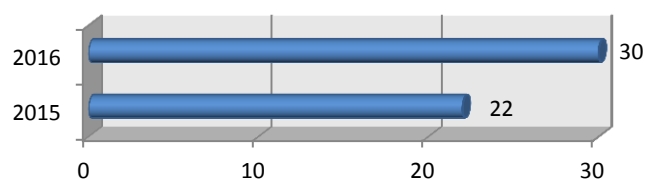
Al torn de nit,



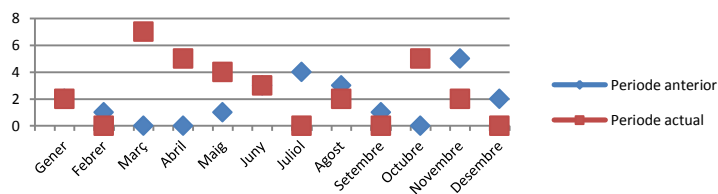
VEHICLES ABANDONATS RETIRATS DE LA VIA PÚBLICA

Durant el 2016 s'han fet gestions amb 30 vehicles en estat d'abandonament, retirant-los de la via pública, mentre que l'any 2015 es van retirar 22, el que suposa un augment de més del 36%.

Vehicles abandonats retirats de la via pública	
Interanual	
2015	22
2016	30
Diferència	8
Variació %	36,36%



L'evolució mensual de la retirada d'aquests vehicles és la següent:

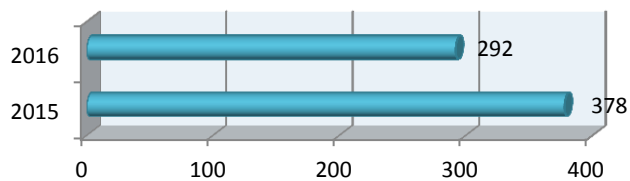


INTERVENCIÓ AJUTS ANIMALS

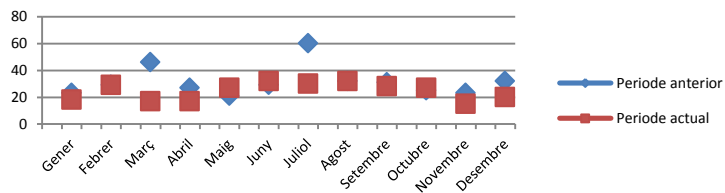


Durant el 2016 s'han realitzat 292 intervencions en protecció i ajut dels animals, un 22% menys que a l'any 2015 on s'havien realitzat 378 intervencions.

Intervenció ajut animals	
Interanual	
2015	378
2016	292
Diferència	-86
Variació %	-22,75%



La distribució mensual, durant el 2016, d'aquest tipus d'actuacions és la següent,

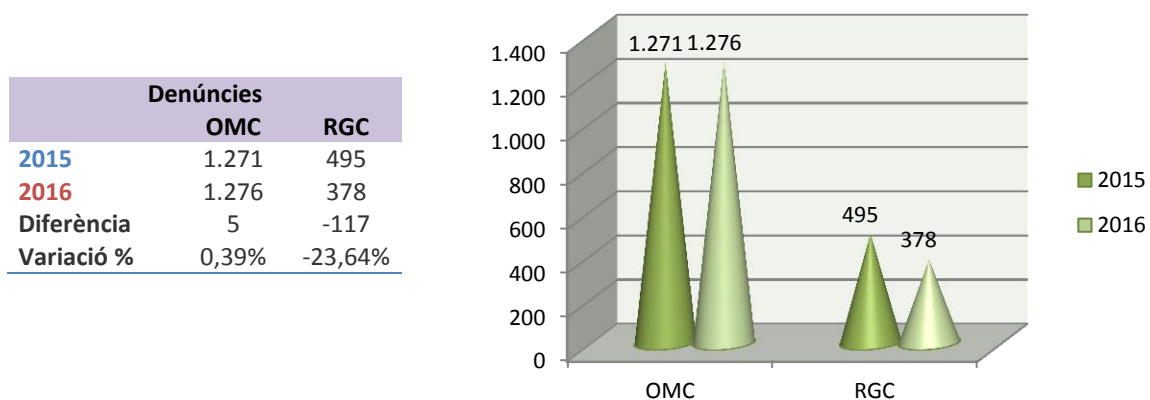


POLICIA de TRÀNSIT

DENÚNCIES PER INFRACCIONS

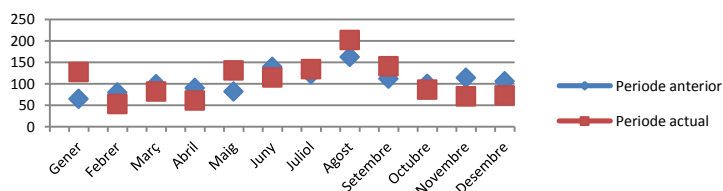


Pel que fa a les denúncies de trànsit interposades observem la següent comparativa,

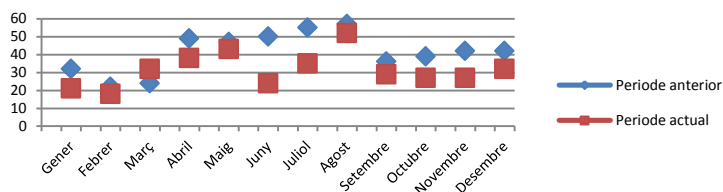


Com observem, al 2016 s'han interposat 1.271 denúncies per ordenança municipal de circulació i 495 denúncies per reglament general de circulació, mentre que al 2015 s'havien interposat 1.271 denúncies per ordenança, per tant, el número de denúncies per OMC s'ha mantingut gairebé idèntic, i es van interposar 495 denúncies per Reglament, el que suposa una disminució del 23'64% durant el 2016.

Les denúncies per l'Ordenança Municipal de Circulació (OMC), presenten la següent evolució mensual,

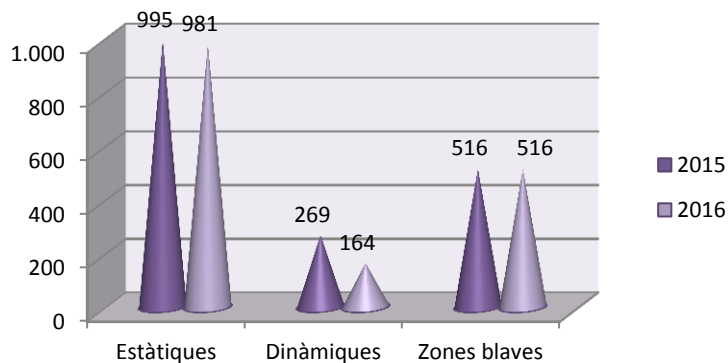


I les denúncies per Reglament General de Circulació (RGC), tenen la distribució mensual següent,



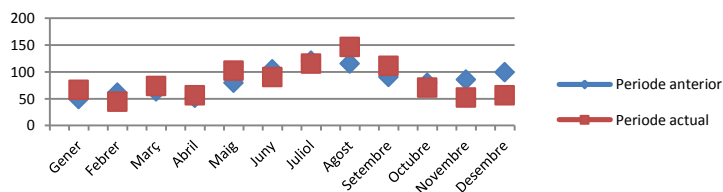
En quant als fets denunciats, si fem la comparació amb l'exercici anterior

	Denúncies		
	Estàtiques	Dinàmiques	Zones blaves
2015	995	269	516
2016	981	164	516
Diferència	-14	-105	0
Variació %	-1,41%	-39,03%	0,00%

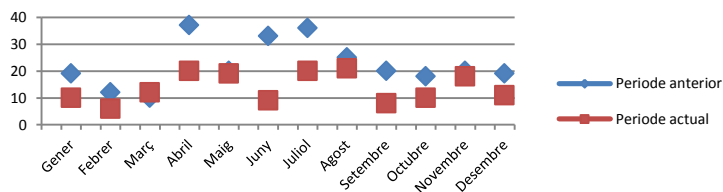


Notem que al 2015 s'havien interposat 995 denúncies estàtiques i al 2016 s'han interposat 981 i 516 respectivament, el que suposa que no hi ha diferència entre els dos períodes. Mentre que en el cas de denúncies dinàmiques l'any 2015 es van interposar 269 denúncies i al 2016 s'han interposat 164 denúncies, per tant, existeix més del 39% de disminució.

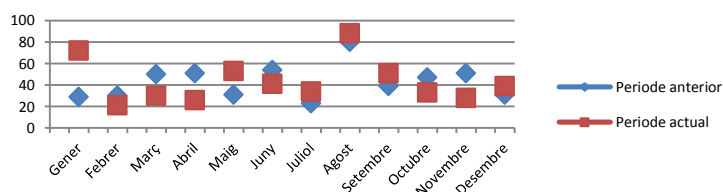
Les denúncies estàtiques tenen la següent evolució mensual,



Les denúncies dinàmiques



Les denúncies de zones de limitació horària

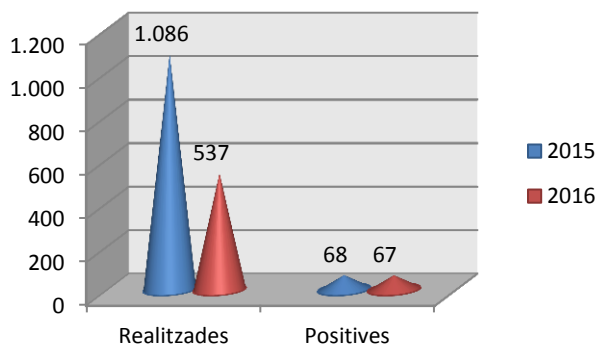


ALCOHOLÈMIES

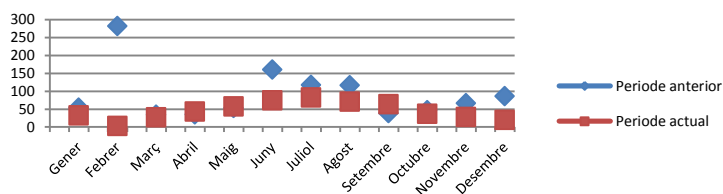


Durant el 2016 s'han realitzat 537 proves d'alcoholèmia, de les quals 67 han resultat positives, el que dona un rati del 14%. A l'any 2015, s'havien realitzat 1.086 proves, resultant 68 positives, per tant, el número de proves realitzades ha disminuït més d'un 50% però les proves positives s'han mantingut gairebé igual.

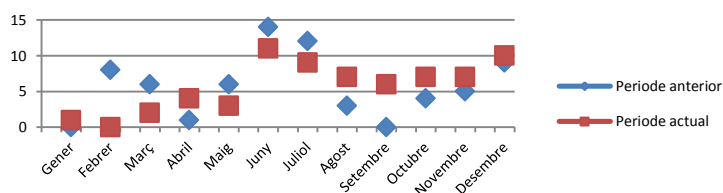
Alcoholèmies		
	Realitzades	Positives
2015	1.086	68
2016	537	67
Diferència	-549	-1
Variació %	-50,55%	-1,47%



L'evolució de les proves realitzades mensualment és la següent:



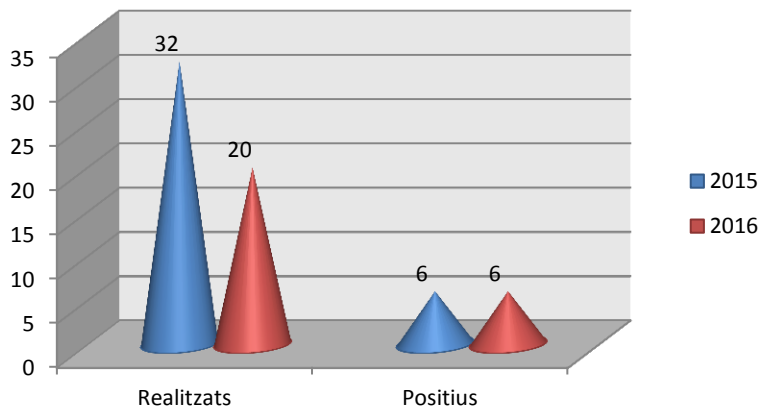
Pel que fa a les proves amb resultat positiu,



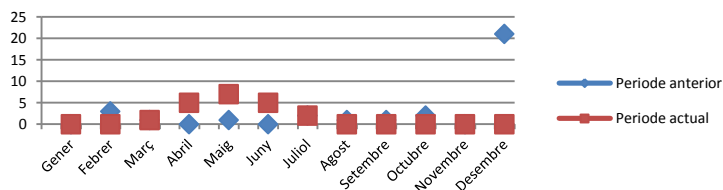
DROGOTEST

Pel que fa a les proves de control de drogues, al 2015 s’havien realitzat 32 proves de control de drogues, resultant 6 positives, mentre que al 2016 s’han realitzat 20 proves, el que suposa un augment de més del 37%, i les proves positives s’han mantingut en 6.

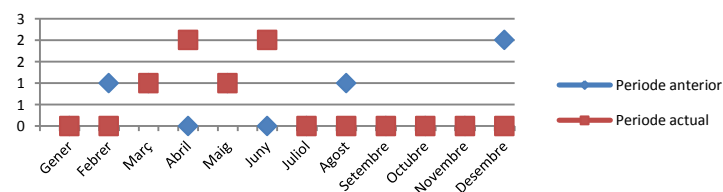
Drogotest		
	Realitzats	Positius
2015	32	6
2016	20	6
Diferència	-12	0
Variació %	-37,50%	0,00%



L’evolució mensual de les proves realitzades és la següent:

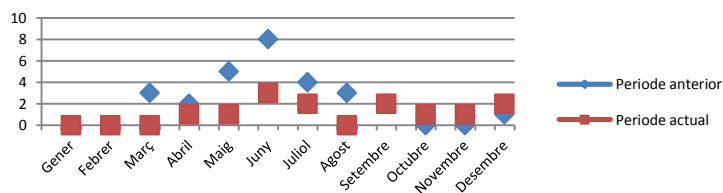


Les proves positives



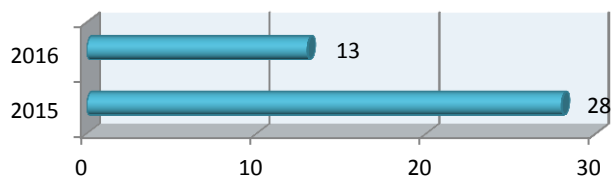
DELICTES CONTRA LA SEGURETAT VIÀRIA

L’any 2016 s’han conegut 13 delictes contra la seguretat viària, amb la següent distribució mensual,



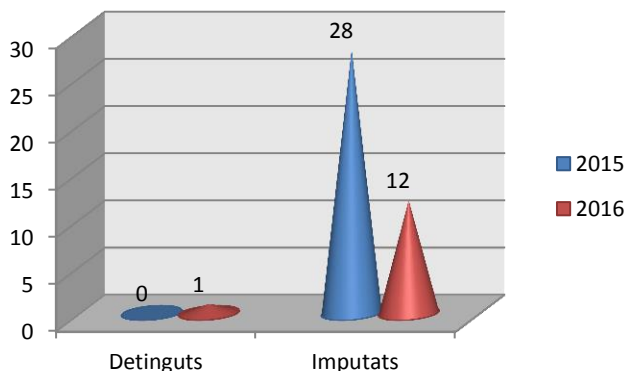
Durant el 2015 s’havien produït 28 delictes coneguts contra la seguretat viària, el que ha suposat una disminució de més del 53%.

Delictes contra seguretat viària	
Interanual	
2015	28
2016	13
Diferència	-15
Variació %	-53,57%



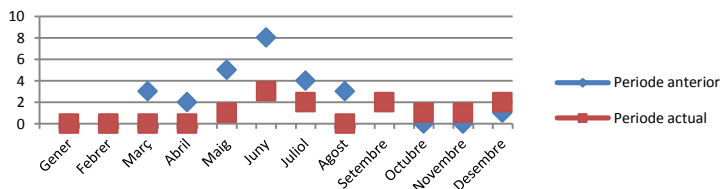
Les persones detingudes o imputades en aquests delictes presenten la següent comparativa,

Delictes seg. Viària		
	Detinguts	Imputats
2015	0	28
2016	1	12
Diferència	1	-16
Variació %	-	-57,14%



Al 2016 s'ha produït una detenció per delictes contra la seguretat del trànsit (al mes d'abril), i 12 imputats, mentre que l'any anterior s'havien produït 28 imputats.

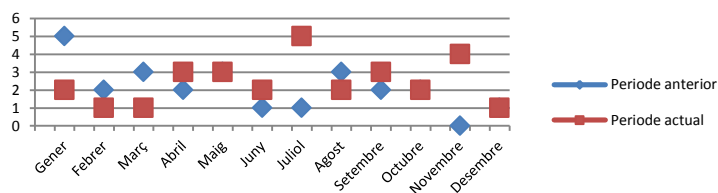
L'evolució mensual d'aquests imputats és la següent:



ACCIDENTS DE TRÀNSIT

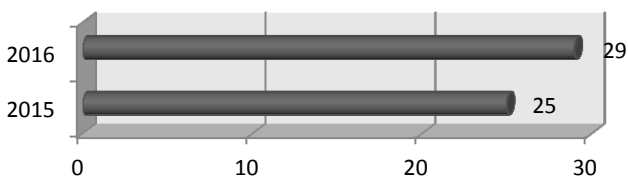


Al 2016 s'han produït, a la població, 29 accidents de trànsit, amb la següent distribució mensual,



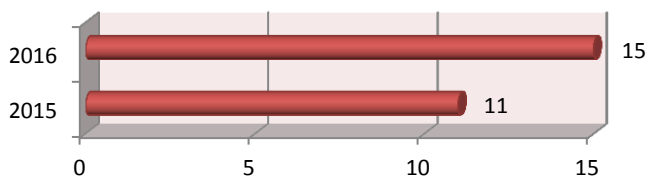
Tenint en compte que al 2015 s'havien produït 25 accidents, suposa un augment del 16% dels accidents.

Accidents de trànsit Interanual	
2015	25
2016	29
Diferència	4
Variació %	16,00%

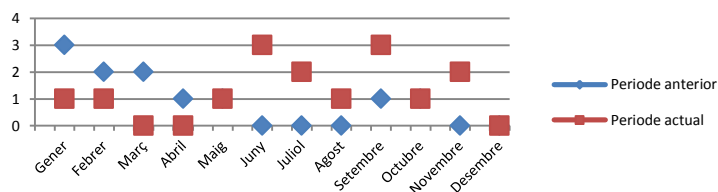


Les víctimes lesionades en aquests accidents van ser 11 a l'any 2015, i 18 al 2016, el que suposa un augment de més del 36%.

Víctimes lesionades en accident de trànsit Interanual	
2015	11
2016	15
Diferència	4
Variació %	36,36%



L'evolució mensual és la següent,

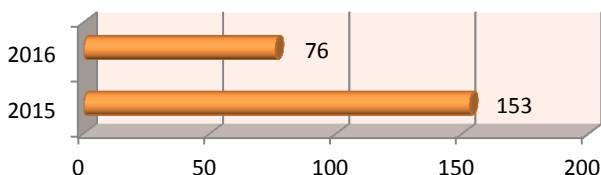


Cal assenyalar que no s'han produït víctimes mortals per accident de trànsit a la població des de l'any 2004.

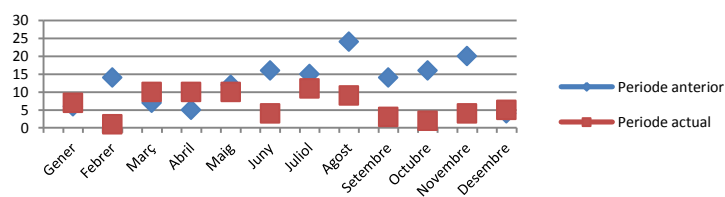
DENÚNCIES AL SERVEI CATALÀ DE TRÀNSIT

A l'any 2016 s'han interposat 76 denúncies del Servei Català de Trànsit, que suposa una disminució de més del 50% respecte el 2015 on es van interposar 153 denúncies.

Total denúncies SCT trànsit Interanual	
2015	153
2016	76
Diferència	-77
Variació %	-50,33%



La distribució mensual és la següent,



CAMPANYES DE PREVENCIÓ TRÀNSIT

Les campanyes de control i vigilància del trànsit que s'han realitzat durant l'any 2016 son les següents:

- Febrer: alcoholèmies.
- Març: distraccions.
- Abril: velocitat i casc.
- Maig: transport escolar.
- Juny: alcoholèmia i drogues.
- Juliol: motocicletes.
- Setembre: velocitat.
- Novembre: transport escolar.
- Desembre: alcoholèmia i drogues.

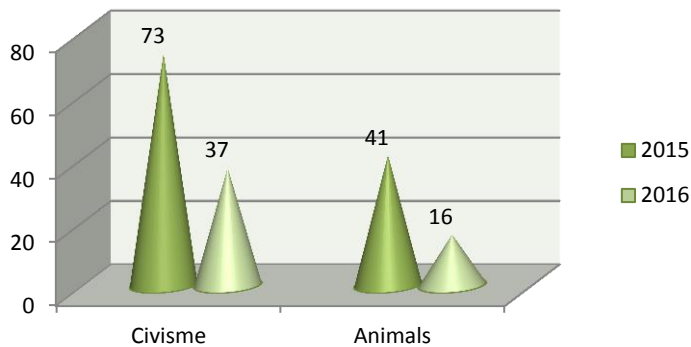
POLICIA ADMINISTRATIVA

DENÚNCIES ORDENANCES CIVISME I TINENÇA ANIMALS DE COMPANYIA

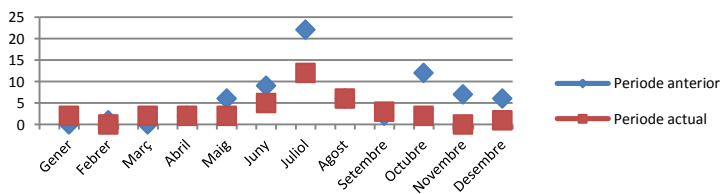


En referència a les ordenances municipals de convivència al 2015 s’havien interposat 73 denúncies per ordenança de civisme i 41 denúncies per ordenança de tinença d’animals de companyia. Al 2016 les denúncies per ordenança de civisme han disminuït gairebé el 50% fins a 37 denúncies interposades, i les d’ordenança de tinença d’animals de companyia han disminuït gairebé un 61%, s’han interposat 16 denúncies.

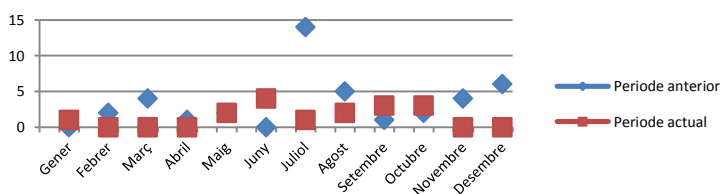
	Denúncies	
	Civisme	Animals
2015	73	41
2016	37	16
Diferència	-36	-25
Variació %	-49,32%	-60,98%



L’evolució mensual de les denúncies d’ordenança de civisme interposades és la següent,



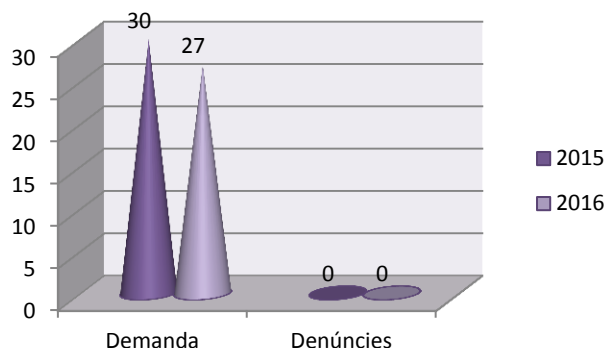
Les denúncies per ordenança de tinença d’animals de companyia han tingut la següent distribució mensual,



PIDOLAIRES - CAPTAIRES

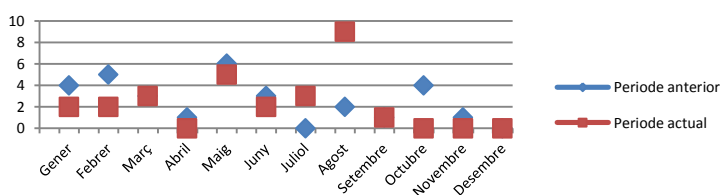
En referència a les demandes ciutadanes per possibles pidolaires o captaires, o persones demanant almoïna, tenim les següents dades,

Pidolaires i captaires		
	Demanda	Denúncies
2015	30	0
2016	27	0
Diferència	-3	0
Variació %	-10,00%	-



Al 2015 s’havien rebut 30 requeriments d’aquest tipus i al 2016 els requeriments han disminuït fins a 27, però no s’ha interposat cap denúncia en els dos anys.

L’evolució mensual d’aquests requeriments és la següent,

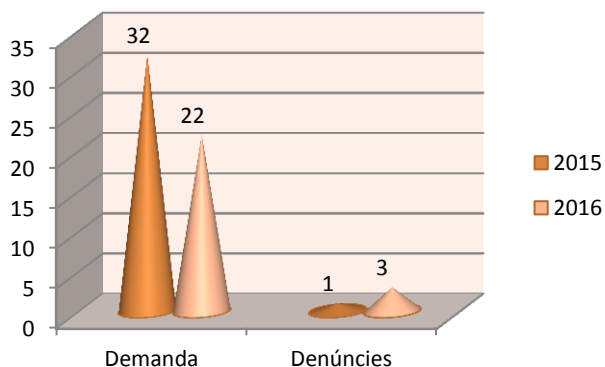


GRAFITS



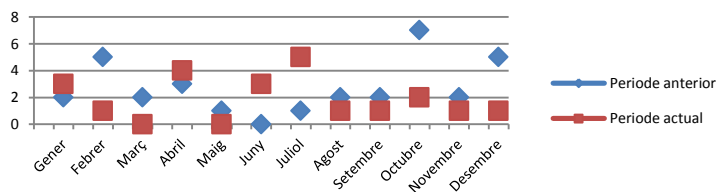
Pel que fa a les demandes per joves pintant grafitis a la via pública tenim,

Grafitis		
	Demanda	Denúncies
2015	32	1
2016	22	3
Diferència	-10	2
Variació %	-31,25%	200,00%

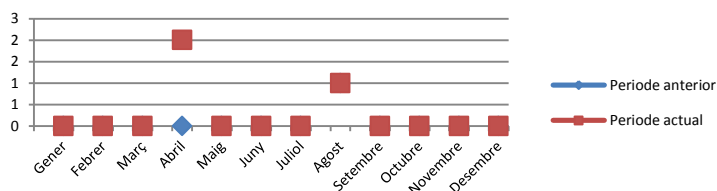


Al 2015 s’havien rebut 32 requeriments per aquest tipus d’actes, i es va interposar 1 denúncia. Al 2016 els requeriments han disminuït un 31%, s’han rebut 22 demandes i s’han interposat 3 denúncies.

L’evolució mensual dels requeriments rebuts és la següent,



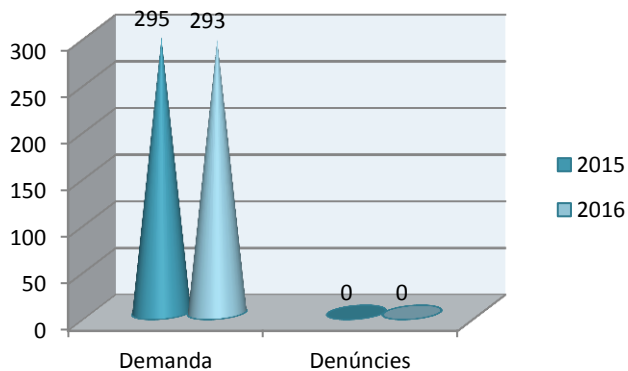
I la distribució de les denúncies interposades,



SOROLLS

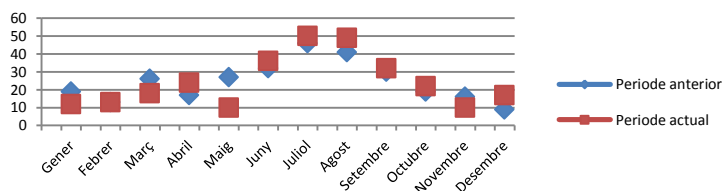
En referència als requeriments per molèsties per sorolls,

Sorolls		
	Demanda	Denúncies
2015	295	0
2016	293	0
Diferència	-2	0
Variació %	-0,68%	-



Al 2015 s’havien rebut 295 requeriments per molèsties per soroll i no es van interposar denúncies per ordenança reguladora de sorolls. Al 2016 s’han rebut 293 demandes, gairebé idèntic al període anterior, i tampoc no s’ha interposat cap denúncia per ordenança de sorolls, donat que la majoria d’aquests fets es denúncia per la ordenança de civisme.

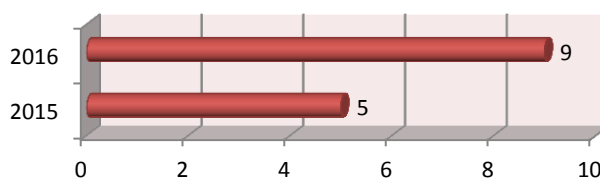
L’evolució mensual dels requeriments rebuts és la següent,



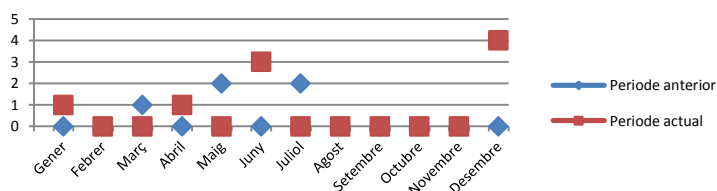
ACTES D’INSPECCIONS A LOCALS

Al 2015 s’havien realitzat 5 inspeccions a locals, mentre que al 2016 s’han realitzat 2 actes d’inspeccions a diferents locals de la població, el que suposa una disminució del 60%

Actes Inspeccions locals Interanual	
2015	5
2016	9
Diferència	-3
Variació %	-60,00%



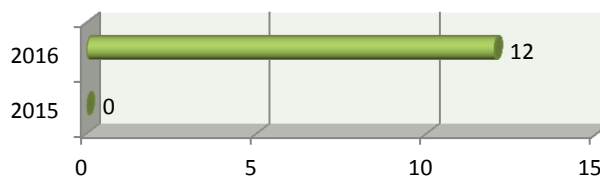
L’evolució mensual de les actes realitzades és la següent,



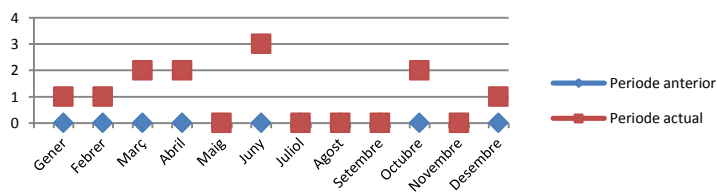
ACTES D’INSPECCIONS OBRES

Pel que fa a les inspeccions d’obres, ni al 2015 ni al 2016 s’ha realitzat cap inspecció d’aquest tipus.

Actes Inspeccions obres Interanual	
2015	0
2016	12
Diferència	0
Variació %	-



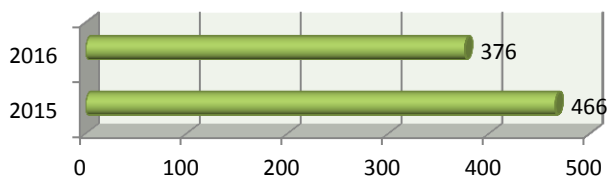
L’evolució mensual de les actes realitzades és la següent,



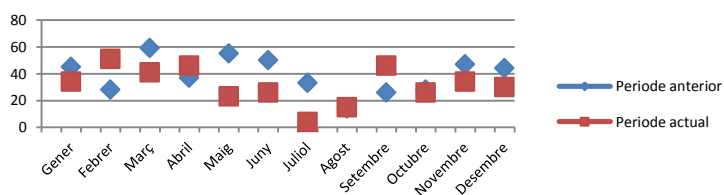
GESTIONS JUDICIALS

Durant el 2015 s’havien realitzat 466 gestions judicials, principalment entrega de citacions, mentre que al 2016 s’han realitzat 376 gestions.

Gestions judicials	
	Interanual
2015	466
2016	376
Diferència	-90
Variació %	-19,31%



La distribució mensual d’aquestes gestions es la següent,



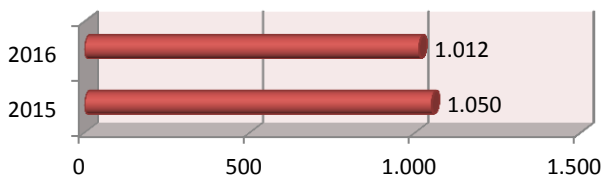
POLICIA DE SEGURETAT

FETS CONEGUTS PER LA POLICIA LOCAL I MOSSOS D'ESQUADRA

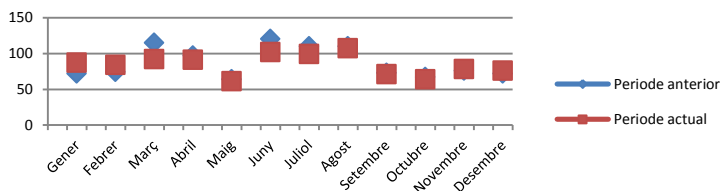
Al 2016 s'ha tingut coneixement de 1.012 fets policials, el que suposa un 3% de disminució respecte l'any 2015 on s'havia tingut coneixement de 1.050 fets delictius.

Fets coneguts a Canet de Mar (CIP)

	Interanual
2015	1.050
2016	1.012
Diferència	-38
Variació %	-3,62%

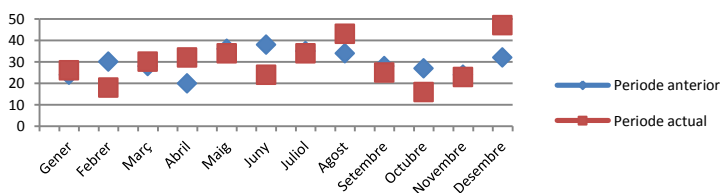


La distribució mensual d'aquests fets és la següent,



OPERACIONS CONJUNTES AMB COS DE MOSSOS D'ESQUADRA

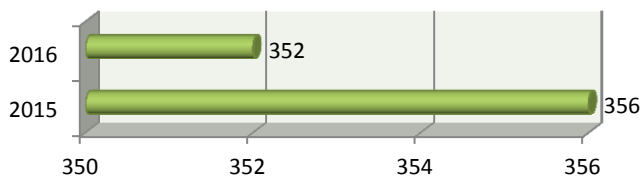
En referència a les operacions conjuntes que s'han realitzat per part de la Policia Local juntament amb Mossos d'Esquadra, al 2016 s'han realitzat 352 operacions conjuntes, amb la següent evolució mensual,



Al 2015 s'havien realitzat 356 operacions conjuntes, el que ha suposat una lleugera disminució del 1%

Operacions conjuntes MMEE

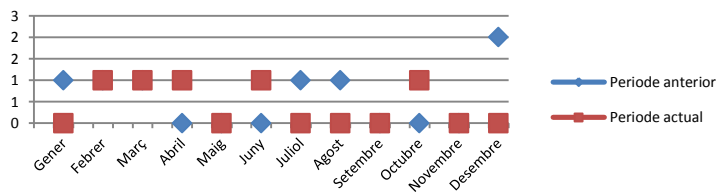
	Interanual
2015	356
2016	352
Diferència	-4
Variació %	-1,12%



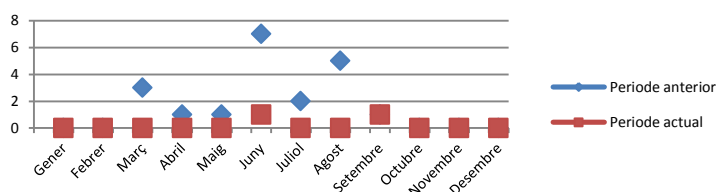
DETINGUTS I IMPUTATS

Al 2015 s'han realitzat 5 detencions i 2 imputacions per fets delictius fora de l'àmbit del trànsit.

L'evolució mensual dels detinguts durant el 2016 és la següent,

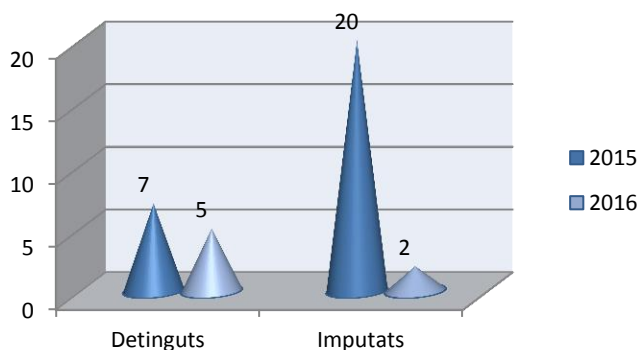


I la distribució dels imputats,



Al 2015, s'havien produït 4 detencions i 20 imputacions, el que ha suposat, aquest 2016, un 28% i un 90% de disminució respectivament.

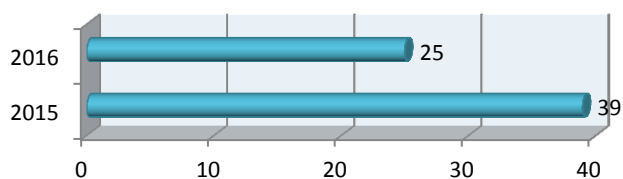
Detencions i imputacions		
	Detinguts	Imputats
2015	7	20
2016	5	2
Diferència	0	-18
Variació %	-28,57%	-90,00%



INFRACCIONS LLEI DE SEGURETAT CIUTADANA 4/15

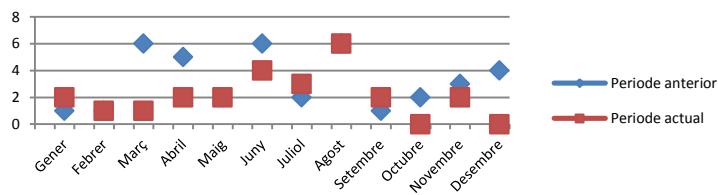
Pel que fa a les infraccions sobre la Llei 4/15 de Protecció de la Seguretat Ciutadana, tenim,

Infraccions 4/15 LSC	
	Interanual
2015	39
2016	25
Diferència	-14
Variació %	-35,90%



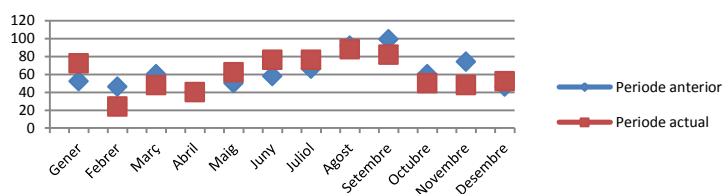
Al 2015 s'havien interposat 39 denúncies per infraccions a la Llei 4/15, i al 2016 s'han interposat 25, el que suposa una disminució de gairebé el 36%.

L'evolució mensual d'aquestes denúncies és la següent,



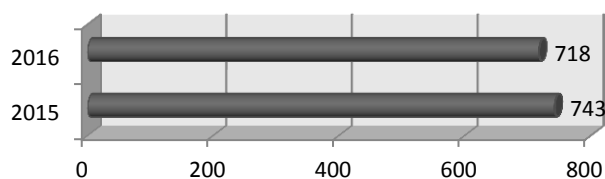
IDENTIFICACIONS DE SEGURETAT CIUTADANA

Pel que fa a les identificacions realitzades a la via pública en matèria de Seguretat ciutadana, al 2016 s'han identificat 718 persones, amb la distribució mensual següent,



Durant el 2015 s'havien realitzat 718 identificacions, per tant, s'ha produït una lleugera disminució del 3%.

Identificacions de Seguretat Ciutadana	
	Interanual
2015	743
2016	718
Diferència	-25
Variació %	-3,36%

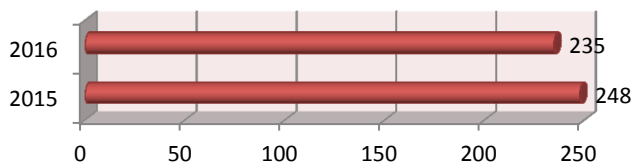


CONTROLS DEC (DISPOSITIUS ESTÀTICS DE CONTROL)

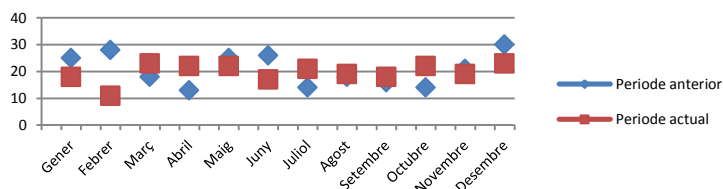


En referència als control DEC (Dispositius Estàtics de Control) al 2015 es van realitzar 248 controls, mentre que al 2016 s'ha disminuït la xifra aproximadament un 5%, fins als 235 controls realitzats.

Controls DEC	
Interanual	
2015	248
2016	235
Diferència	-13
Variació %	-5,24%



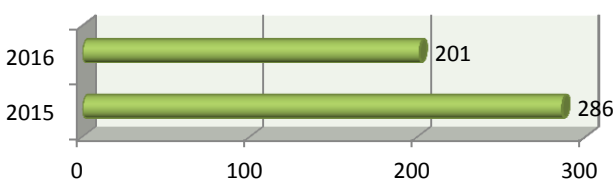
La distribució mensual d'aquests controls és,



ACTUACIONS DE PROTECCIÓ DE MENORS

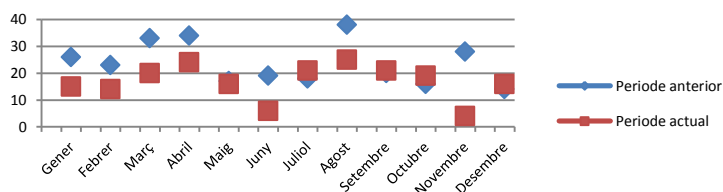
En referència a les actuacions amb algun menor realitzades a la població tenim les següents dades,

Actuacions protecció menors	
Interanual	
2015	286
2016	201
Diferència	-85
Variació %	-29,72%



Al 2015 es van realitzar 286 actuacions de protecció amb un o varis menors, i al 2016 la xifra ha disminuït més del 29%, fins a les 201 actuacions.

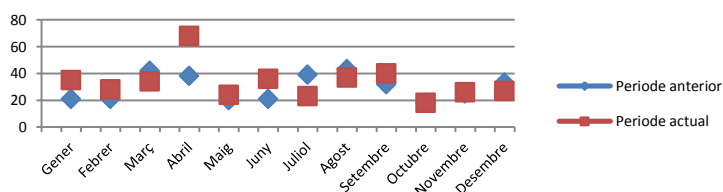
Aquestes actuacions s'han distribuït de la següent forma,



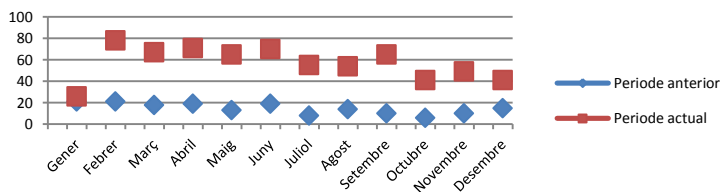
RECEPCIÓ DE DENÚNCIES I TRÀMITS OAC

A la OAC es realitzen diverses tasques personalitzades d'atenció al ciutadà, així com la recepció de denúncies de determinades tipologies, delictes de baix nivell però d'alt impacte en la percepció de seguretat.

Durant el 2016 s'han recollit 396 denúncies, amb la següent distribució mensual,

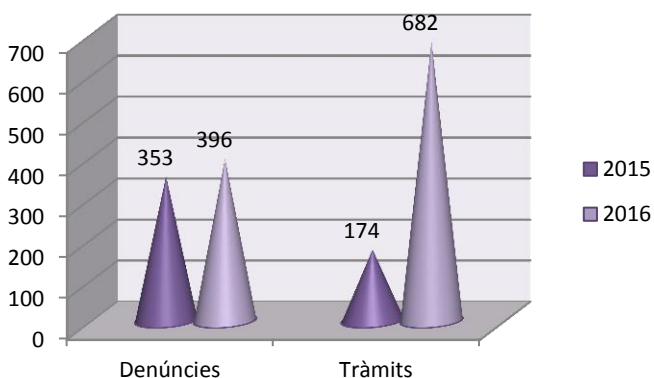


I s'han realitzat 682 tràmits, amb la evolució mensual següent,



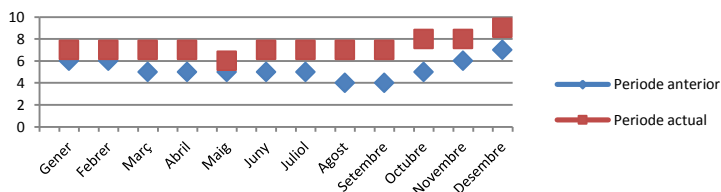
Al 2015, s'havien interposat 353 denúncies, per la qual cosa, han augmentat un 12%, mentre que els tràmits realitzats s'han gairebé triplicat, dels 174 realitzats al 2015 al 682 realitzats al 2016.

Tasques OAC		
	Denúncies	Tràmits
2015	353	174
2016	396	682
Diferència	43	508
Variació %	12,18%	291,95%

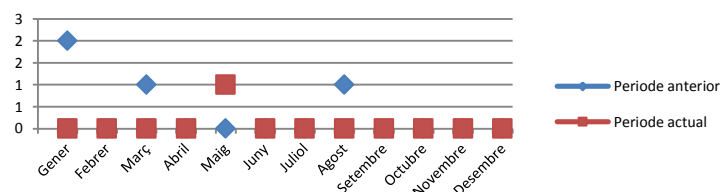


IMMOBLES OCUPATS

Durant el 2015 a la població hi ha hagut una mitja de 7 immobles ocupats, amb la següent distribució mensual,

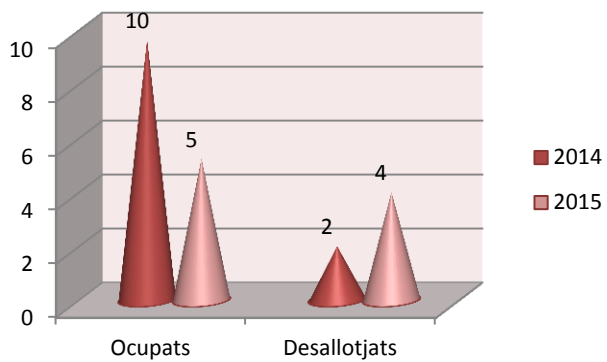


I s'ha produït, durant l'any, un únic desallotjament, amb l'evolució mensual següent,



Si comparem amb l'any anterior, 2015, on es tenien una mitja de 7 immobles ocupats i es van produir 4 desallotjaments, tenim un augment del 38% dels immobles ocupats i una disminució del 75% en els desallotjaments que s'han produït.

Immobles ocupats		
	Ocupats	Desallotjats
2015	5	4
2016	7	1
Diferència	2	-3
Variació %	38,10%	-75,00%

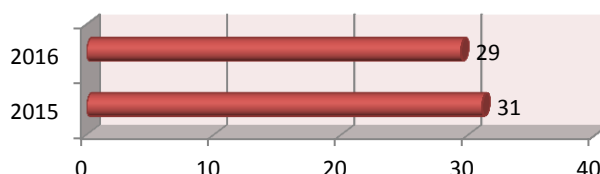


GESTIÓ DE RECURSOS HUMANS

PLANTILLA DE PERSONAL ADSCRIT A LA POLICIA LOCAL

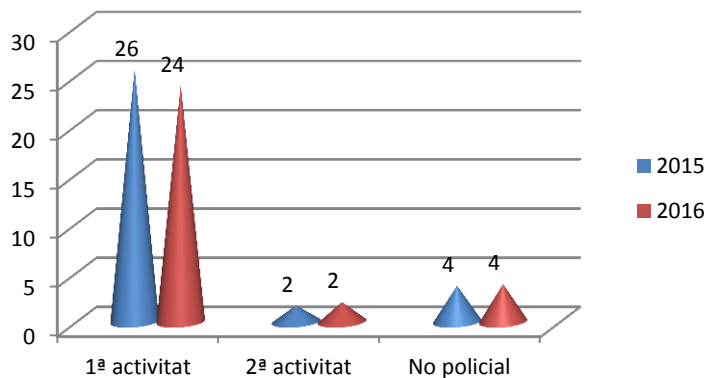
A l'any 2016 la plantilla de la Policia Local ha disminuït en 2 efectius respecte a l'any anterior, i està formada actualment, per 29 efectius.

Total plantilla	
	Interanual
2015	31
2016	29
Diferència	-2
Variació %	-5,36%



La composició d'aquesta plantilla és la següent:

Plantilla policial			
	1ª activitat	2ª activitat	No policial
2015	26	2	4
2016	24	2	4
Diferència	-2	0	0
Variació %	-6,47%	0,00%	0,00%

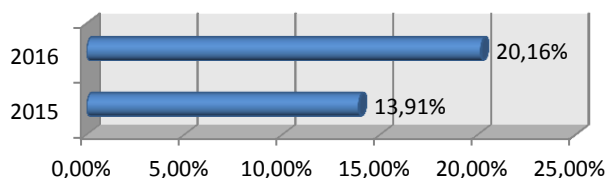


Els efectius de primera activitat han baixat a 26 i tant els efectius de segona activitat com el personal no policial s'han mantingut igual que l'any anterior.

ABSENTISME

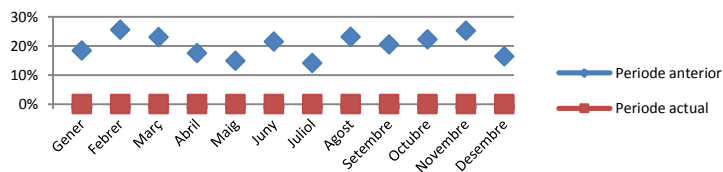
Pel que fa a l'absentisme es presenten les següents dades,

% absentisme PL (primera activitat)	
	Interanual
2015	13,91%
2016	20,16%
Diferència	6,25%
Variació %	44,94%



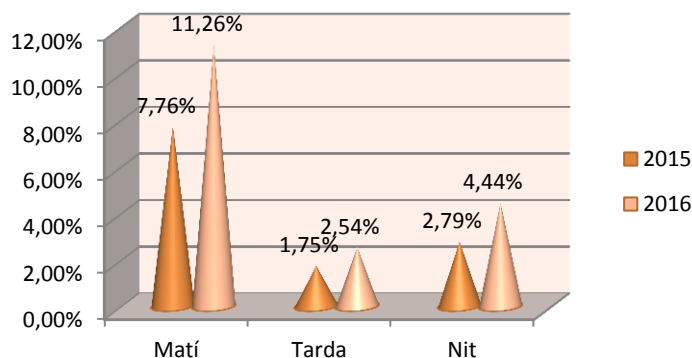
Durant el 2016 s'ha produït un absentisme del 20'16%, el que representa un augment de gairebé el 45% respecte l'any anterior on es va produir un absentisme de quasi el 14%. Aquest augment ha estat produït, principalment, per 3 baixes de llargada durada.

L'evolució mensual d'aquest absentisme és la següent,

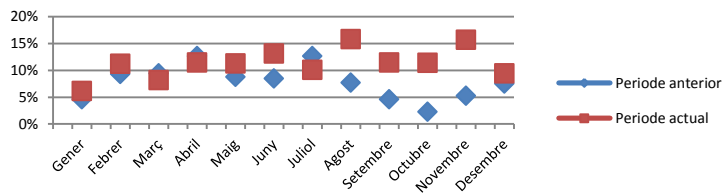


Si analitzem les dades en els diferents torns de treball observem que l'absentisme ha augmentat als tres torns de treball (matí, tarda i nit).

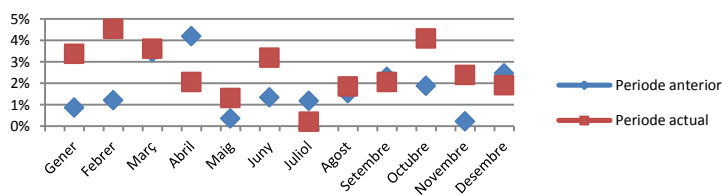
	Absentisme		
	Matí	Tarda	Nit
2015	7,76%	1,75%	2,79%
2016	11,26%	2,54%	4,44%
Diferència	3,50%	0,79%	1,66%
Variació %	45,15%	45,40%	59,38%



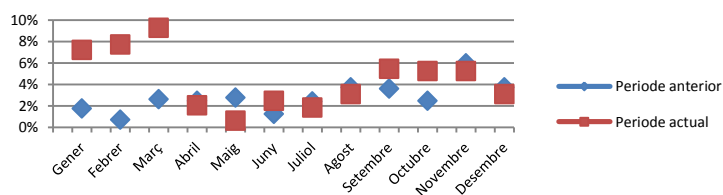
L'evolució mensual al torn de matí,



Al torn de tarda,

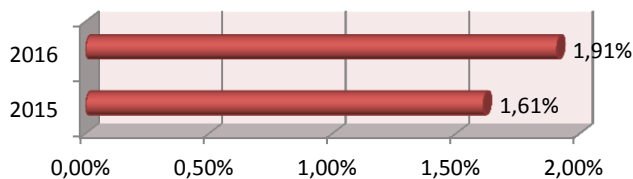


I al torn de nit,

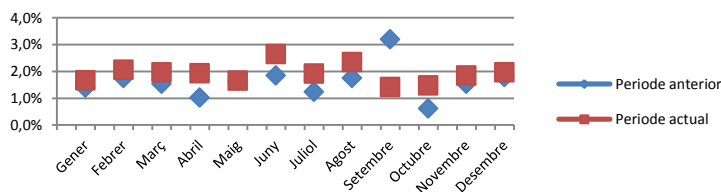


Si observem l'absentisme generat per hores sindicals a les que tenen dret els treballadors que són representant sindical notem que ha augmentat un 18'46%,

% absentisme Hores Sindicals Interanual	
2015	1,61%
2016	1,91%
Diferència	0,30%
Variació %	18,46%



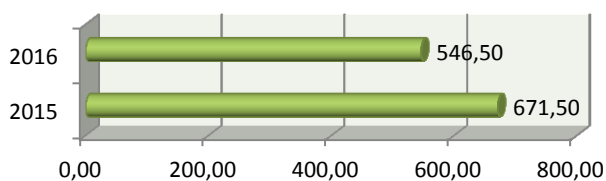
I l'evolució mensual d'aquest absentisme,



INDISPOSICIONS

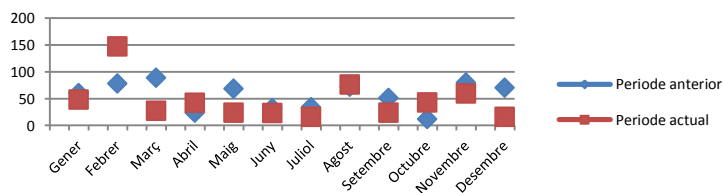
Les hores d'indisposicions que s'han produït son les següents,

Hores indisposicions Interanual	
2015	671,50
2016	546,50
Diferència	-125,00
Variació %	-18,62%



Durant el 2016 s'han produït 546'50 hores d'absentisme per indisposició, el que significa una disminució de més del 18% respecte l'any anterior, on es van produir 671'5 hores per indisposició.

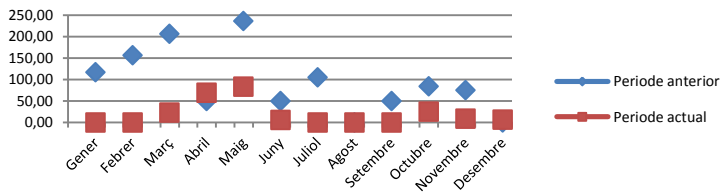
L'evolució mensual és la següent,



FORMACIÓ

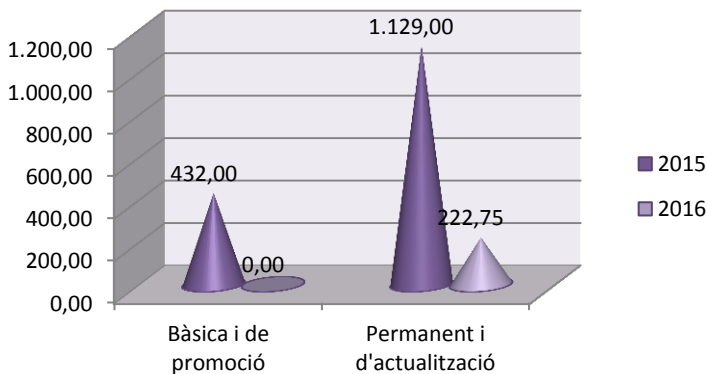
Pel que fa a la formació realitzada pel personal, durant l'any 2016 no s'ha realitzat formació bàsica ni de promoció donat que cap agent de nova incorporació ha realitzat el curs bàsic a l'Escola de Policia i tampoc s'ha realitzat cap curs de promoció de cap efectiu.

En quant a la formació permanent o d'actualització que corresponen als diferents cursos que realitza tot el personal, durant el 2015 s'havien realitzat 1.129 hores de formació i durant aquest 2016 s'ha produït una gran disminució, més del 80%, donat que s'han realitzat 222'75 hores de formació, distribuïdes de la següent forma:



La comparació de dades resulta,

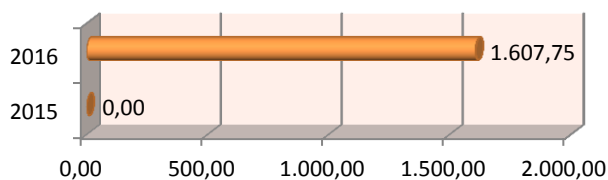
	Formació Bàsica i de promoció	Permanent i d'actualització
2016	432,00	1.129,00
2017	0,00	222,75
Diferència	-432,00	-906,25
Variació %	-100,00%	-80,27%



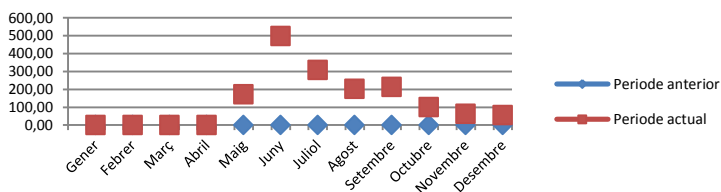
BOSSA D'HORES

Durant el 2015 no es va fer efectiva una bossa d'hores per tal de cobrir diferents actes de la població, i aquest 2016 es va tornar a posar en marxa una bossa d'hores de disponibilitat on es van realitzar 1.607'75 hores extraordinàries en concepte de bossa d'hores, que s'han empleat en cobrir actes esportius, culturals i tradicionals que requereixen, per a garantir el correcte desenvolupament del servei de seguretat, convivència i mobilitat, de més presència policial en dies assenyalats, reforçant el servei ordinari.

	Borsa d'hores Interanual
2015	0,00
2016	1.607,75
Diferència	1.607,75
Variació %	-



La distribució mensual d'aquestes hores extraordinàries realitzades pel personal és la següent,

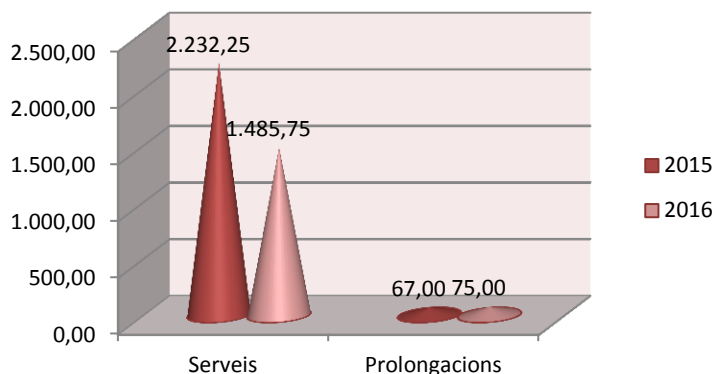


SERVEIS EXTRAORDINARIS FORA ACORD BOSSA D'HORES I PROLONGACIONS DE SERVEI ORDINARI

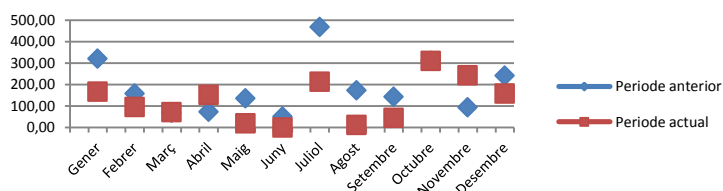
En referència a les hores realitzades de forma extraordinària i per prolongació del servei ordinari, al 2016 s'han realitzat 1.485'75 hores extraordinàries, el que suposa una disminució del 33% respecte les 2.232'25 hores realitzades l'any anterior, 2015. S'ha de tenir en compte que al 2015 no es va implementar un acord de Bossa d'Hores.

Pel que fa a les prolongacions de servei, al 2016 s'han realitzat 75 hores de prolongació, el que suposa un 11% d'augment respecte les 67 hores realitzades al 2015.

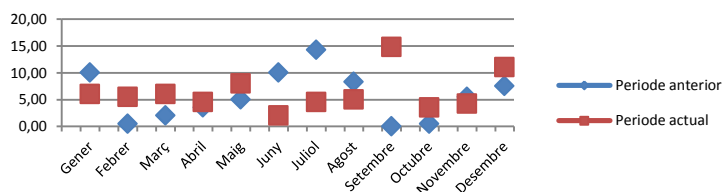
Serveis extraordinaris		
	Serveis	Prolongacions
2015	2.232,25	67,00
2016	1.485,75	75,00
Diferència	-746,50	8,00
Variació %	-33,44%	11,94%



L'evolució mensual de les hores realitzades per serveis extraordinaris és la següent,



I pel que fa a les hores de prolongacions de jornada tenim el següent,



Aquestes hores s'han empleat en cobrir prolongacions de jornada del servei ordinari motivades per necessitats del servei ordinari propi ja sigui per atendre accidents de trànsit, situacions d'alertes pel PROCICAT o altres serveis de seguretat urgents.

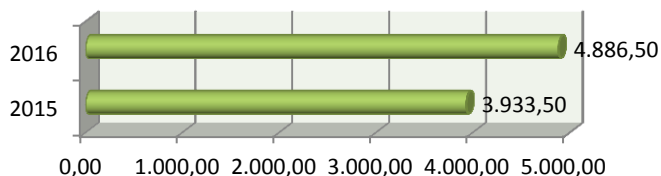
DISPOSITIUS AMB SERVEI EXTRAORDINARI MÉS DESTACATS ANY 2016

DATA	ACTE/EVENT
Gener	Cavalcada de Reis
Febrer	Tres tombs
Febrer	Rua Infantil Carnestoltes
Febrer	Rua Carnestoltes
Maig	Aplec Pedra Castell
Juny	XII Festival Repercussió Odèon
Juny	Cursa Nocturna Canet de Mar
Juny	Eleccions generals
Juny	Actes de Festa Major
Juliol	Canet Rock 2016
Setembre	7a Fira Modernista
Setembre	Festa Major petita
Setembre	Diada Nacional Catalunya
Octubre	Ironman Barcelona 2016

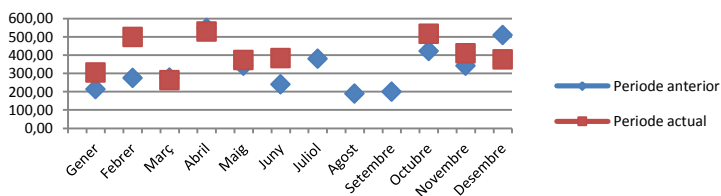
CAPS DE SERVEI

Les hores de caps de servei que s’han remunerat a agents que no tenen el rang de caporal i que han agafat la responsabilitat del servei en el torn han augmentat més del 24%, al 2016 s’han remunerat 4.886’5 hores mentre que al 2015 s’havien remunerat 3.933’5 hores.

Caps de servei	
	Interanual
2015	3.933,50
2016	4.886,50
Diferència	953,00
Variació %	24,23%



La distribució mensual d’aquestes hores és la següent,



RECURSOS MATERIAIS DE DOTACIÓ POLICIAL



PARC MÒBIL

- 2 vehicles turisme Seat Altea 4x4
- 1 vehicle 4x4 Nissan X-Trail
- 2 Motocicleta tipus scooter Yamaha X-MAX 250
- 1 Motocicleta tipus scooter Honda SH 300
- 1 Motocicleta tipus scooter SYM 125

MATERIAL TÈCNIC OPERATIU

- | | |
|---|------------------------------------|
| 1 Aparell sonòmetre per vehicles | 12 emissores portàtils |
| 1 Etilòmetre evidencial | 2 emissores de vehicle |
| 3 Alcoholímetres digitals | 1 emissora de central |
| 1 Drugtest (detector drogues) | Material portàtil de senyalització |
| 1 Radar del SCT concertat periòdicament | 3 Immobilitzadors de vehicles |
| 2 Màquines de fotos digital | 2 Immobilitzadors de motocicleta |
| 35 Extintors | 1 Detector de metalls |
| 3 lectors de xips d'animals | 10 Lots |
| 2 DEA (desfibril·ladors) a vehicles policials | 10 Armilles antibales |
| 2 farmacioles bàsiques | 3 Escuts antiavalots |

MATERIAL TÈCNIC D'ORGANITZACIÓ

- | | |
|--|--------------------------------------|
| Centraleta telefònica digital | Connexió d'intranet amb l'Ajuntament |
| 1 Fotocopiadora / impressora / escàner | Aparell de televisió i vídeo |
| 7 Ordinadors | 5 Telèfons mòbils |

SISTEMES D'INFORMACIÓ, GESTIÓ I COMUNICACIÓ

- Xarxa RESCAT
- Programa de gestió d'incidències DRAG
- Programa de gestió de denúncies WTP
- Programa de Sistema d'Informació Policial SIP-CAT
- NIP-SIP
- Base Documental DRAG (Instruccions, Circulars, Ordres del Cos i Ordres de Servei)

PLANS D'EMERGÈNCIA

- PAM (Pla d'Actuació Municipal)
- NEUCAT
- INUNCAT

NOTES DE PREMSA

[La xerrada "El canvi de marxa" mostra als joves el perill de la nit i la carretera](#)



Aquest dijous, l'envelat de Vil·la Flora s'ha omplert de joves adolescents de 4t d'ESO i Batxillerat, que hi han anat per participar a la xerrada El canvi de marxa, organitzada per l'Àrea de Seguretat Ciutadana i la Mutual de Conductors.

Els prop de 300 alumnes assistents han quedat impactats pels testimonis i l'explicació de casos reals d'accidents de trànsit. En primer lloc, dos actors han escenificat un accident en una nit de festa camí d'una discoteca. A partir d'aquest fet, representants de la Policia Local, bombers i sanitaris del SEM els han explicat casos

reals en què han intervingut. Els joves han conegut també un noi que va patir un accident de trànsit amb el resultat de lesió medul·lar, i han escoltat el testimoni d'algú que ha perdut un familiar directe en un accident de trànsit.

Són xerrades pensades per conscienciar els nois i les noies i fer-ho d'una manera que no els deixa indiferents. L'any passat, la xerrada es va fer a Calella i Pineda.

INFORMACIÓ PUBLICADA EL 21 D'OCTUBRE DE 2016

[Operació policial aquesta matinada de dijous a divendres a Canet de Mar](#)

Aquesta passada matinada, Canet ha viscut una intervenció policial a càrrec de les unitats especials d'intervenció i investigació dels Mossos d'Esquadra. Dos habitatges del municipi han estat intervinguts per ordre judicial en una actuació contra el crim organitzat que està sent investigada a través del Jutjat de Terrassa. L'Alcaldia i la Prefectura de la Policia Local n'han estat informats, tot i que no coneixem els detalls per ser una investigació en curs i per tant, sota secret de sumari.

INFORMACIÓ PUBLICADA EL 30 DE SETEMBRE DE 2016

[Avís: diumenge 2 d'octubre, carretera tallada per prova esportiva Ironman 2016](#)



Aquest diumenge, 2 d'octubre, se celebra una nova edició de la cursa Ironman Barcelona. Amb l'objectiu de minimitzar les possibles afectacions viàries, el Servei Català de Trànsit (SCT), en col·laboració amb els Mossos d'Esquadra i els ajuntaments i les policies locals de Calella, Sant Pol de Mar, Canet de Mar, Arenys de Mar, Caldes d'Estrac, Sant Vicenç de Montalt, Sant Andreu de Llavaneres, Mataró, Cabrera de Mar, Vilassar de Mar, Premià de Mar, el Masnou i Montgat, adopta un dispositiu especial de trànsit.

A Canet ens afecta la prova de ciclisme, que transcorre per la carretera N-II. Així, no es podrà circular en cap cas, entre les 7.30 i les 18.00 hores pel tram de carretera entre Calella i Montgat.

Principals afectacions de l'Ironman:

Aquesta competició esportiva, que combina tres proves diferents de natació, ciclisme i cursa a peu, restringirà la circulació el mateix diumenge, 2 d'octubre, a l'N-II entre Calella i Montgat, la calçada en sentit Mataró de la C-60 entre Argentona i l'enllaç amb la C-32 i a diverses sortides de l'autopista del Maresme o C-32. Les restriccions s'iniciaran a les 07.30 h i es preveu que finalitzin un cop acabi la prova - les de l'N-II cap a les 18.00 h i les que afecten la C-60 cap a les 16 h aproximadament -.

Mesures especials de regulació i ordenació del trànsit

Les restriccions de trànsit estaran senyalitzades. Les mesures especials d'ordenació i regulació del trànsit previstes són les següents:

- ▶ Es tallarà el trànsit a l' N-II entre les poblacions de Calella (punt quilomètric 669) i Montgat (punt quilomètric 632)
- ▶ D'altra banda, per evitar que els vehicles que circulin per la C-32 o autopista del Maresme s'incorporin al tram de la N-II afectat per la prova esportiva, també es restringiran aquestes sortides:

Es restringirà la sortida de Mataró Nord de l'autopista del Maresme o C-32, al punt quilomètric 104, en sentit Girona
 Es restringirà la sortida de Cabrera de l'autopista del Maresme o C-32, al punt quilomètric 97, en sentit Barcelona
 Es tallarà la sortida de Cabrera de l'autopista del Maresme o C-32, al punt quilomètric 95, en sentit Girona

- ▶ En l'edició d'enguany, la prova també afectarà la calçada en sentit Mataró de la C-60. En aquesta via el trànsit es tallarà des d'Argentona (a 1 km aproximadament de la sortida del Túnel de Parpers) fins a l'enllaç amb la C-32. El trànsit es desviarà per la sortida 4 de la C-60 (Òrrius, Dosrius) cap a la carretera C-1415c. La circulació, en direcció contrària - Mataró-Granollers - no es veurà afectada per l'Ironman.

Tal com va succeir en edicions anteriors d'aquesta Ironman, durant la restricció del trànsit a l'N-II, la C-32 serà l'alternativa per als vehicles. La circulació per aquesta autopista serà gratuïta per als usuaris la destinació dels quals sigui alguna de les poblacions afectades per la prova esportiva i que no tinguin cap altra via alternativa. Aquests municipis són Calella, Sant Pol de Mar, Canet de Mar, Arenys de Mar, Caldes d'Estrac, Sant Vicenç de Montalt, Sant Andreu de Llavaneres, Mataró, Cabrera de Mar, Vilassar de Mar, Premià de Mar, el Masnou i Montgat.

En els accessos del tram afectat de l'N-II, l'organització del triatló lliurarà als conductors que hagin estat desviats cap a la C-32 un tiquet que els permetrà circular gratuïtament per aquesta autopista. Convé destacar que aquests tiquets de gratuïtat per circular per l'autopista es distribuïran fins que els diferents trams afectats de l'N-II es vagin reobrint. Aquesta mesura, juntament amb la resta que s'han adoptat de circulació, ordenació i regulació del trànsit, tenen l'objectiu de garantir la seguretat dels participants del triatló, limitar els efectes de la congestió i minimitzar possibles molèsties als conductors afectats.

Per tal de garantir la seguretat del personal que repartirà els tiquets de gratuïtat del peatge que els vehicles que accedeixin a l'autopista C-32 hauran de recollir prèviament, s'instal·larà senyalització vertical i abalisament amb cons, amb l'objectiu que els usuaris redueixin la velocitat a les proximitats dels punts de recollida. Aquestes actuacions es reforçaran amb cartells informatius. Aquest tipus de senyalització es disposarà en els punts següents d'accés a l'autopista:

1. Montgat
2. Alella
3. Premià de Dalt
4. Cabrera de Mar
5. Cabrera (polígon industrial) - Entrada NII / C-32
6. C-32 - C-60 (Accés 99)
7. Mataró - centre comercial (Accés 100 - Mataró Oest)
8. Mataró Nord (Enllaç 102-103)
9. Sortida C-32 - NII (Accés 104 NII Girona)
10. Caldes - Sant Vicenç (Accés 108)
11. Arenys de Mar - 1 (Accés 109)
- 12. Canet de Mar (Accés 113)**
13. Sant Pol de Mar (Accés 117)
14. Calella - Pineda de Mar (Accés 122)

D'altra banda les afectacions viàries del triatló Ironman Barcelona es podran consultar a través del 012, del Twitter de l'SCT @transit, el web de Servei Català de Trànsit i a través de les cròniques radiofòniques i televisives de diversos mitjans de comunicació. Si voleu més informació sobre l'afectació a Canet, adreceu-vos a la Policia Local (telèfon 93 794 00 88). També podeu consultar el web del consell comarcal del Maresme (www.ccmareme.cat).

Els Mossos d'Esquadra i la Policia Local de Canet detenen un home que traficava amb drogues

- Els agents van trobar una bossa que el detingut havia amagat amb 20.485 euros en efectiu, 950 grams de haixix, 332.8 grams de cocaïna, 57.31 grams de marihuana i una mono dosi de MDMA
- La detenció va ser possible gràcies a la col·laboració ciutadana

Agents de la Generalitat – Mossos d'Esquadra de la Unitat de Seguretat Ciutadana de la comissaria d'Arenys de Mar i agents de la Policia Local de Canet de Mar van detenir dilluns, 8 d'agost, un home de 34 anys, nacionalitat marroquina i veí de Canet de Mar com a presumpte autor d'un delictes contra la salut pública en la vessant del tràfic de drogues.

Els fets es remunten a la matinada del mateix dia quan un veí de Canet va trucar els agents informant que un home, que ja tenia vist per la població, havia entrat en un bloc de pisos amb una actitud sospitosa i no en sortia. Aquest avís el van rebre agents dels Mossos d'Esquadra i de la Policia Local que patrullaven conjuntament pel municipi i s'hi van adreçar.

Els agents van accedir al pis i van pujar les escales fins l'últim replà, va ser allà on van localitzar un home que estava molt nerviós i no va saber explicar perquè s'hi trobava. A més, prop d'on es trobava l'home hi havia una bossa de plàstic de color verd amb 20.485 euros en efectiu, 950 grams de haixix, 332.8 grams de cocaïna, 57.31 grams de marihuana, una mono dosi de MDMA (èxtasi) i una bàscula de precisió. També tenia material per embolcallar la droga i una llibreta d'espiral amb diverses anotacions.

L'home va explicar als agents que vivia en aquell mateix edifici amb la seva parella i tot seguit s'hi van dirigir per tal d'agafar la seva documentació. En obrir la porta, la parella del detingut va manifestar als agents que no els deixaria entrar en el seu domicili sota cap concepte. Per tant, l'home va entrar a agafar la seva documentació i, en sortir, va ser detingut.

Poques hores després, amb l'autorització del detingut, els agents van fer una entrada i registre del seu domicili on van trobar una llibreta amb anotacions de noms i xifres i diversos retalls de plàstic que s'acostumen a usar per embolcallar les substàncies estupefaents.

L'home va passar a disposició judicial el dia 10 d'agost i el jutjat en funcions de guàrdia va decretar la seva llibertat amb càrrecs.

INFORMACIÓ PUBLICADA L'11 D'AGOST DE 2016

Gaudim d'un bany segur a les piscines

Si us banyeu a la piscina no us exposeu a riscos innecessaris, seguiu aquests consells:

Abans d'entrar a l'aigua:

- Respecteu les indicacions dels socorristes.
- Ensenyeu a nedar els nens al més aviat possible. No deixeu els nens sols en cap moment quan s'estiguin banyant o a l'entorn de la piscina.
- En els cas de piscines particulars, l'ús de tanques protectores al voltant de la piscina pot evitar que els nens hi accedeixin i hi caiguin accidentalment.
- No utilitzeu cap tipus de material (pilotes, objectes inflables, etc) que pugui suposar un risc per als usuaris.
- Eviteu que els nens juguin a donar-se empentes a la vora de la piscina, a saltar l'un per sobre de l'altre, a enfonsar-se, a tirar-se "en cadena" pels tobogans, etc.

Dins de l'aigua:

- Feu atenció als senyals de seguretat de la piscina pel que fa a l'ús de trampolins i tobogans, i a la seva fondària.
- Assegureu-vos que els nens que no saben nedar duguin posada l'armilla o bombolleta, adaptada a cada edat, que els faci surar i mantenir el cap fora de l'aigua.
- Sortiu immediatament de l'aigua si us trobeu malament i alerteu algú.

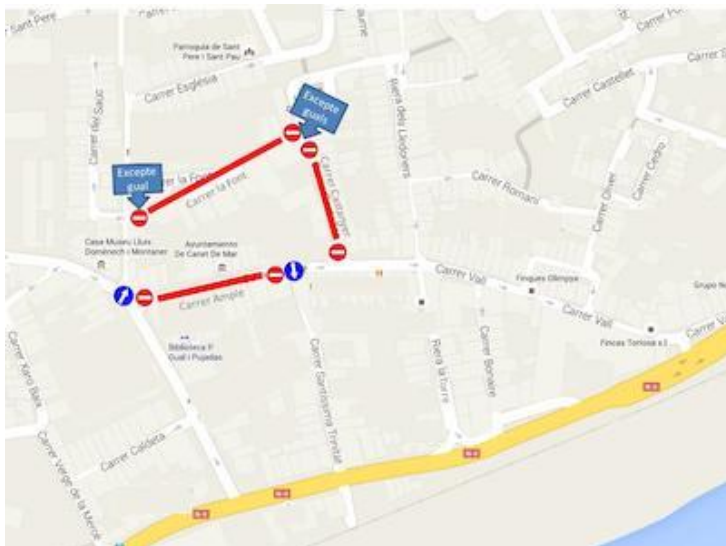
- No entreu de cop a l'aigua la primera vegada que us banyeu, després de menjar, d'haver pres molta estona el sol o d'haver fet un exercici físic intens.

Més informació:

http://interior.gencat.cat/ca/arees_dactuacio/proteccio_civil/consells_autoproteccio_emergencia/mes_consells_dautoprotccio/seguretat_en_el_banya_rius_pantans_i_llacs/

INFORMACIÓ PUBLICADA EL 21 DE JULIOL DE 2016

Part del centre històric serà de vianants els caps de setmana d'estiu



Tots els caps de setmana dels mesos d'estiu, des d'aquest de Sant Joan, moment en què comença la Festa Major de Sant Pere i fins al cap de setmana de després de la Fira Mercat Modernista, a finals de setembre, alguns carrers del centre històric seran exclusivament per als vianants. En concret seran els carrers Ample, Castanyer i de la Font i estaran **lliures de vehicles cada cap de setmana des de les 10.00 hores del dissabte, fins a les 22.00 hores de diumenge.**

Com que divendres 24 és el dia d'inici de la Festa Major, el tall d'aquest cap de setmana ja es farà a partir de la tarda de divendres a les 17.00 hores. També es mantindrà la zona de vianants el dilluns 15 d'agost, que és festiu.

Només podran accedir-hi els veïns que vagin als seus

garatges particulars. Al plànol adjunt es detalla la zona afectada.

INFORMACIÓ PUBLICADA EL 22 DE JUNY DE 2016

Estiu, calor i revetlles. Consells de seguretat



Quan comença l'estiu la Generalitat de Catalunya posa en marxa un seguit de campanyes encaminades a conscienciar la població sobre diferents riscos que comporten les activitats estiuenques.

Per una banda, hem rebut la campanya específica sobre el treball i els efectes de l'onada de calor sobre la salut on es recullen els consells bàsics sobre l'actuació davant la forta calor quan s'està treballant. Les persones que treballen a l'aire lliure o en ambients calorosos han de prendre mesures de prevenció i han d'estar atentes a símptomes com fatiga, mal de cap o vertigen que poden ser precursors de deshidratació o un cop de calor. Tota la campanya i els seus consells es troba a: La calor durant la jornada de treball a l'estiu.

I per una altra banda, ara que s'apropa al Festa de Sant Joan, s'engega la campanya revetlles amb precaució on es vol ajudar a minimitzar els riscos que comporta l'ús del material pirotècnic, l'encesa de fogueres o els correfocs.

Enllaç a tota la informació de Revetlles amb precaució. En aquest enllaç trobareu els consells de les diferents campanyes de seguretat que estan en marxa actualment.

INFORMACIÓ PUBLICADA EL 15 DE JUNY DE 2016

L'Ajuntament comença una campanya de localització de masies i hortes del municipi



La Policia Local ha iniciat una campanya de control i localització de totes les masies i hortes de Canet. Es tracta d'una acció preventiva, de cara a saber amb exactitud un seguit de dades que facin possible poder actuar amb garanties en cas de situacions d'emergència. La iniciativa ha sorgit dels comandaments del cos policial, que de cara a la temporada d'estiu que ja tenim a sobre, ha cregut important disposar de tota la informació necessària per si cal actuar.

Al document que s'està elaborant consten dades concretes de cadascuna d'elles, com ara si estan habitades o no, el nombre de persones que hi viuen, si hi ha animals, els vehicles de què disposen, quins són i com són els accessos i les entrades, si tenen piscines o basses, etc. Tot això permetrà actuar més ràpidament en cas de necessitat d'evacuació o bé saber quins són, per exemple, els punts d'aigua en cas d'incendi. L'Ajuntament disposa d'un Catàleg de masies i cases en sòl no urbanitzable que es va elaborar l'any 2011 en base a l'article 50.2 de la Llei d'Urbanisme que estableix que es catalogaran les que siguin susceptibles de reconstrucció o rehabilitació per raons arquitectòniques, històriques, ambientals, paisatgístiques o socials. Aquí s'hi van incloure edificacions incloses al Catàleg de patrimoni, algunes d'elles dins el nucli urbà, però que responien a les causes arquitectòniques o històriques i per tant, eren susceptibles de figurar-hi.

La campanya que fa ara la Policia inclou totes les masies i també les hortes, estiguin o no al Catàleg de masies. Serà un document de vital importància per incorporar al Pla d'emergència municipal.

INFORMACIÓ PUBLICADA EL 9 DE JUNY DE 2016

Ressò a les xarxes socials sobre un intent de robatori de gossos

La Policia Local ha rebut un avís ciutadà aquest cap de setmana, alertant que uns individus havien intentat sostreure un gos per utilitzar-lo en baralles clandestines. La notícia s'ha escampat ràpidament per les xarxes i s'ha generat un cert neguit. L'Ajuntament està vetllant el tema. La veïna que va avisar la Policia Local ha presentat denúncia a la Comissaria dels Mossos d'Esquadra. No hi ha constància de més casos al municipi. Sabem que existeixen bandes que es dediquen a organitzar baralles de gossos, tot i que no hi ha denúncies d'aquesta activitat a la nostra zona.

Si algú detecta alguna situació perillosa i susceptible de ser denunciada, si us plau poseu-vos en contacte amb la Policia Local (telèfon 93 794 0088)

INFORMACIÓ PUBLICADA EL 19 DE MAIG DE 2016

La Policia Local fa patrullatge preventiu per evitar incidents i intimidacions a menors

L'Ajuntament ha rebut l'alerta que tres joves d'entre 16 i 18 anys han intimidat primer i agredit després alguns menors de poblacions veïnes, a qui sostreuen diners i sobretot els telèfons mòbils. Investigats els fets, a Canet no es té coneixement que hi hagi hagut cap incident. La Policia Local però, en contacte amb la resta de municipis, ha establert un patrullatge preventiu per diferents indrets de la població per evitar aquest tipus d'actes. Els agents de la Policia disposen de la informació pertinent sobre els fets per poder identificar les persones en cas que se'ls localitzi per Canet.

INFORMACIÓ PUBLICADA EL 22 D'ABRIL DE 2016

Assistim al Dia de les Esquadres



L'alcaldeessa Blanca Arbell i el caporal David Díaz han assistit aquest divendres passat, a la celebració del Dia de les Esquadres, celebrat a Granollers, Regió Policial Metropolitana Nord. Hi han anat com a convidats, igual que representants de les regidories de Seguretat Ciutadana d'àmbit municipal, membres de la Guàrdia Civil, la Policia Nacional, la Judicatura, les Forces Armades i Protecció Civil.

Se celebrava la diada dels Mossos d'Esquadra, durant la qual es donen condecoracions i mencions als membres d'aquest cos policial que han destacat per

actuacions i tasques dutes a terme en l'exercici professional.

A la imatge, l'alcalde i el caporal amb Salvador Rossell i David Esqueu, inspector en cap i sots inspector respectivament, de l'Àrea Bàsica Policial d'Arenys de Mar.

INFORMACIÓ PUBLICADA EL 18 D'ABRIL DE 2016

Campanya de control i vigilància de dispositius de seguretat

La Policia Local fa una campanya de control i vigilància dels dispositius de seguretat passiva, entre els quals hi ha el cinturó de seguretat i els sistemes de retenció infantil (SRI). Es tracta d'una actuació promoguda pel Servei Català de Trànsit a la qual la Regidoria de Seguretat Ciutadana s'ha adherit.

INFORMACIÓ PUBLICADA L'11 D'ABRIL DE 2016

S'habiliten noves zones d'aparcament amb limitació horària

Noves zones del poble amb aparcament gratuït però amb limitació horària. Com la resta de carrers on hi ha limit d'horari, s'haurà d'especificar l'hora d'arribada, amb els rellotges indicatius.

INFORMACIÓ PUBLICADA L'11 D'ABRIL DE 2016

Amb relació a la nota dels responsables sindicals del cos de la Policia Local

L'Ajuntament de Canet de Mar està negociant amb tota la plantilla de treballadors un conveni per tal de regular i millorar les condicions de treball amb la màxima equitat i d'acord amb el marc legal vigent i les possibilitats financeres del consistori. Aquest acord està pendent de ratificació per l'assemblea de treballadors i ja ha estat aprovat en la seva totalitat per la Mesa de negociació del conveni col·lectiu, amb la presència dels representants sindicals del cos de Policia Local.

L'Ajuntament de Canet de Mar garanteix que la negociació d'aquest conveni no afectarà els serveis essencials que rep la ciutadania.

L'Ajuntament de Canet de Mar es compromet a aconseguir que les retribucions, les hores extres i també la convocatòria de processos selectius per a la provisió de les places vacants al cos de la Policia Local es realitzin amb la màxima transparència i d'acord amb els requisits i els terminis que determina el marc legal vigent.

L'Ajuntament de Canet de Mar té plena confiança en el conjunt de la seva plantilla de treballadors i, per respecte a la seva professionalitat, no es deixarà arrossegar per una dinàmica de desqualificacions públiques que no contribueix al bon nom de la institució ni a reforçar la confiança en la feina de la Policia Local.

INFORMACIÓ PUBLICADA EL 13 DE FEBRER DE 2016

Canvis en la delegació de la gestió de Seguretat Ciutadana

L'alcalde Blanca Arbell ha signat avui el Decret 114/2016 de 2a modificació del decret de delegacions. En ell, l'Àrea 0, Alcaldia, reassumeix a partir d'ara, la competència en matèria de seguretat ciutadana, que fins ara estava delegada en el 1r tinent d'alcalde Jesús Marín.

Tal i com diu el decret: *Vist la petició que ha fet arribar a aquesta Alcaldia el senyor Jesús Marín Hernández, 1er Tinent d'Alcalde de Promoció de la Vila, sol·licitant que li sigui acceptada la seva renúncia a continuar ostentant la direcció interna i la gestió específica dels serveis corresponents a l'àrea de seguretat ciutadana. Atès que es fa necessari modificar les funcions i abast de la delegació de l'Àrea 1, Tinència d'Alcaldia de Promoció de la Vila, creada en virtut del Decret d'alcaldia 743/2015, de 19 de juny, tot i mantenir el seu titular.*

I es resol: *Recuperar la gestió interna i funcions específiques dels serveis corresponents a l'àrea de seguretat ciutadana que seran exercides a partir de la data de forma directa per aquesta Alcaldia, quedant consegüentment definida l'Àrea 0: Alcaldia, creada mitjançant decret d'alcaldia núm. 743/2015, de 19 de juny, i modificada mitjançant decret d'alcaldia núm.*

1337/2015, de 22 de desembre, de la següent manera: Àrea 0: Alcaldia. Aquesta àrea comprèn les funcions polítiques i administratives, de gestió i d'impulsió de comunicació, participació ciutadana i seguretat ciutadana.

INFORMACIÓ PUBLICADA EL 10 DE FEBRER DE 2016

Incident a la ronda Sant Elm amb una persona detinguda

Aquest vespre de dimarts, poc abans de tres quarts de deu de la nit, un agent de paisà que es dirigia a la Comissaria de la Policia Local a iniciar el torn de nit, va trobar-se amb una topada d'un vehicle contra un altre que estava estacionat a la ronda Sant Elm. Alertat per vianants, l'agent va retenir una persona per una presumpta temptativa de robatori. Va avisar la patrulla de servei i el cos de Mossos d'Esquadra, que es van personar al lloc i van detenir el presumpte autor dels fets. En total hi van participar dues unitats de la Policia Local i tres dels Mossos.

Els Mossos d'Esquadra han detingut un home per presumpte robatori amb violència i intimidació.

INFORMACIÓ PUBLICADA EL 10 DE FEBRER DE 2016

Normalitat en el desenvolupament dels actes de Carnaval a Canet de Mar

L'Alcaldia ha acceptat la renúncia de l'inspector en cap del cos Policial. L'inspector ha manifestat la incapacitat d'assegurar la presència policial als actes especials i ha decidit renunciar al càrrec. El Govern treballa per aconseguir un acord que desencalli el conflicte laboral que provoca malestar entre els treballadors i fa que calgui una revisió acurada i justa per tota la plantilla.

El Govern municipal felicita totes les persones que han participat en els actes de la celebració del CARNAVAL pel correcte desenvolupament de la rua infantil i la rua de Carnaval. Malgrat la dificultat de coordinar la seguretat d'un esdeveniment d'aquesta magnitud, l'Ajuntament ha pogut tirar-lo endavant, gràcies a la implicació i la bona feina de policies locals, voluntaris i entitats.

L'alcaldesa ha rebut la renúncia al càrrec de l'inspector en cap Joan Carles de Blas, renúncia que és efectiva des d'aquest dilluns 8 de febrer. L'inspector, que cobria la plaça interinament, s'ha manifestat esgotat per al compliment de la tasca policial amb els mitjans disponibles. No es veia amb la capacitat d'assegurar la presència policial als actes requerits i ha decidit renunciar al càrrec. Ara però, comença una nova etapa en què cal arribar a un acord que satisfaci tothom i prioritzi el ciutadans i el servei que l'Ajuntament els ha de prestar.

El Govern manté la voluntat de desencallar el conflicte laboral que provoca malestar entre els treballadors i fa que calgui una revisió acurada i justa per tota la plantilla. De fet, la negociació és oberta i activa en aquest sentit.

De moment i de forma provisional, al capdavant del cos tècnic hi haurà el sergent Jesús Martínez.

El Govern municipal treballarà per l'entesa de totes les formacions polítiques per tal de seguir arribant a acords sobre quin cos policial necessita Canet i quina ha de ser la seva gestió.

INFORMACIÓ PUBLICADA EL 8 DE FEBRER DE 2016

Baixen els accidents de trànsit a Canet de Mar un 47,92% al 2015



Les dades que s'estan treballant per elaborar la memòria de l'activitat del cos durant l'any 2015, comencen a donar bones notícies sobre la seguretat viària al municipi.

Si el 2013 es tancava amb 49 accidents de trànsit i el 2014 amb 48 accidents de trànsit, aquest darrer any 2015 es tanca amb un total de 25 accidents dels 365 dies de l'any 2015, un 47,92% menys d'accidents que el passat any 2014.

Recordar que l'any 2014 es va elaborar conjuntament amb el cos

de la Policia local de Canet i el Servei Català del Trànsit (SCT) el pla de seguretat viària de Canet de Mar en el que es donaven unes indicacions de millora de la senyalització en determinats punts de la vila que han donat el seu resultat un cop implementades. A aquestes mesures, cal afegir les 14 campanyes de control de la seguretat viària coordinades amb el SCT que s'han realitzat al municipi al 2015 i les millores en quant a reposició de senyalització en mal estat i millora de la pintura vial.

A aquesta bona dada cal afegir que el nombre de víctimes per accident de trànsit a Canet de Mar ha presentat un descens del 38,89% respecte de l'any 2014, passant de 18 víctimes per accident de trànsit amb pronòstic lleu al 2014 a 11 víctimes per accident de trànsit amb pronòstic lleu.

Sobre les causes dels accidents, remarcar que la primera causa d'accidentalitat al municipi per tercer any consecutiu segueix sent la distracció en la conducció, seguida a molta distància per un possible excés de velocitat i en tercer lloc no obeir la senyalització de la via.

INFORMACIÓ PUBLICADA EL 4 DE FEBRER DE 2016