

POUM

Pla d'ordenació
urbanística municipal



CANET DE MAR

DIRECTRIUS, CRITERIS I OBJECTIUS
Pla d'ordenació urbanística municipal
DE CANET DE MAR

DIRECTRIUS, CRITERIS I OBJECTIUS
Pla d'ordenació urbanística municipal
DE CANET DE MAR

DIRECTRIUS, CRITÈRIS I OBJECTIUS

En data de 26 de juliol de 2012 el Ple de l'Ajuntament de Canet de Mar va acordar per unanimitat aprovar formalment l'inici dels treballs del Pla General d'Ordenació Urbana (POUM) i el corresponent Pla de Participació Ciutadana.

El document "Directrius, criteris i objectius" és un manual d'instruccions a seguir en el procés de redacció del POUM.

Les directrius són els criteris preestablerts per textos legals jeràrquicament superiors i, per tant, d'obligat compliment

Els criteris orienten i motiven les determinacions del POUM, determinacions que tenen com a finalitat assolir els objectius que es relacionen al final del document. Per a facilitar la comprensió del document els criteris i objectius s'estructuren en els següents camps temàtics:

1. Règim del sòl
2. Sòl urbà
3. Sòl urbanitzable
4. Sòl no urbanitzable
5. Sistema d'equipaments
6. Sistema d'espais lliures
7. Sistema hidrològic
8. Ambientals
9. Paisatge i patrimoni
10. Mobilitat

1. DIRECTRIUS DEL PLANEJAMENT

Pel principi de jerarquia normativa el planejament urbanístic municipal està sotmès a les determinacions de lleis, reglaments i plans urbanístics i territorials. En el cas de Canet de Mar els que afecten al planejament municipal són els següents:

- Text refós de la Llei d'Urbanisme de Catalunya, TRLLUC
- Pla Territorial General de Catalunya, PTGC
- Pla Territorial Metropolità de Barcelona, PTMB
- Pla Director Urbanístic del Sistema Costaner, PDUSC-1
- Pla Director Urbanístic dels àmbits del Sistema Costaner integrats per sectors de sòl urbanitzable delimitat sense el pla parcial aprovat, PDUSC-2
- Pla d'Infraestructures de Transport de Catalunya 2006-2026
- Catàleg de Paisatge de la Regió Metropolitana de Barcelona

1.1. DIRECTRIUS DEL TEXT REFÓS DE LA LLEI D'URBANISME (TRLUC)

El marc legal per a la redacció del Pla d'Ordenació Urbanística Municipal és el Decret legislatiu 1/2010, de 3 d'agost, pel qual s'aprova el Text refós de la Llei d'urbanisme de Catalunya (en endavant TRLUC), modificat per la Llei 3/2012, de 22 de febrer, de modificació del text refós de la Llei d'urbanisme i el Decret 305/2006, de 12 de juliol, pel qual s'aprova el Reglament de la Llei d'urbanisme de Catalunya (en endavant RLUC).

D'acord amb el capítol II del TRLUC, els principis generals de l'actuació urbanística són: el desenvolupament urbanístic sostenible, la participació de la comunitat en les plusvàlues generades, la funció social del dret de propietat, el repartiment equitatiu de beneficis i càrregues i la publicitat i participació en els processos de planejament i de gestió urbanístics. En base a aquests principis l'article 9 del TRLUC estableix les següents directrius que el POUM haurà de complir obligatòriament:

1. Les administracions amb competències en matèria urbanística han de vetllar perquè les determinacions i l'execució del planejament urbanístic permetin assolir, en benefici de la seguretat i el benestar de les persones, uns nivells adequats de qualitat de vida, de sostenibilitat ambiental i de preservació enfront dels riscos naturals i tecnològics.

2. Està prohibit urbanitzar i edificar en zones inundables i en altres zones de risc per a la seguretat i el benestar de les persones, salvant les obres vinculades a la protecció i la prevenció dels riscos.

3. El planejament urbanístic ha de preservar els valors paisatgístics d'interès especial, el sòl d'alt valor agrícola, el patrimoni cultural i la identitat dels municipis, i ha d'incorporar les prescripcions adequades perquè les construccions i les instal·lacions s'adaptin a l'ambient on estiguin situades o bé on s'hagin de construir i no comportin un demèrit per als edificis o les restes de caràcter històric, artístic, tradicional o arqueològic existents a l'entorn.

4. El planejament urbanístic ha de preservar de la urbanització els terrenys de pendent superior al 20%, sempre que això no comporti la impossibilitat absoluta de creixement dels nuclis existents.

5. La pèrdua dels valors forestals o paisatgístics de terrenys com a conseqüència d'un incendi no pot fonamentar la modificació de la seva classificació com a sòl no urbanitzable, la qual s'ha de mantenir durant el termini previst a la legislació en matèria de sòl, llevat que el canvi de classificació estigués previst en un instrument de planejament urbanístic pendent d'aprovació que ja hagués estat objecte d'avaluació ambiental favorable.

6. Si l'avaluació d'impacte ambiental és preceptiva, el planejament urbanístic ha de contenir les determinacions adequades per fer efectives les mesures que contingui la declaració corresponent.

7. Les administracions urbanístiques han de vetllar perquè la distribució en el territori dels àmbits destinats a espais lliures i a equipaments s'ajusti a criteris que en garanteixin la funcionalitat en benefici de la col·lectivitat.

1.2. DIRECTIUS DEL PLA TERRITORIAL GENERAL DE CATALUNYA (PTGC)

D'acord amb la Llei d'aprovació 1/1995, "el Pla territorial general ha d'esser l'instrument que defineixi els objectius d'equilibri territorial d'interès general per a Catalunya i, a la vegada ha d'esser el marc orientador de les accions que emprenguin els poders públics per a crear les condicions adequades per a atreure l'activitat adequada als espais territorials idonis i per aconseguir que els ciutadans de Catalunya tinguin uns nivells de qualitat de vida semblants independentment de l'àmbit territorial on visquin. El Pla és també l'instrument que defineix els objectius per a aconseguir el desenvolupament sostenible de Catalunya, l'equilibri territorial i la preservació del medi ambient".

Els principals objectius del Pla són els següents:

- a) Fomentar una distribució equilibrada del creixement per tal d'assolir nivells de renda adequats en tot el territori.
- b) Promoure un creixement ordenat de les implantacions sobre el territori per tal d'afavorir una eficàcia més gran de les activitats econòmiques i una millor qualitat de vida.
- c) Afavorir el creixement econòmic de Catalunya i lluitar contra l'atur.

D'acord amb el PTGC, el planejament general urbanístic ha de concretar les determinacions i propostes dels plans territorials parcials mitjançant la classificació i qualificació del sòl; ha de fixar les tipologies, les densitats i els paràmetres de l'edificació, a part de totes les determinacions que la legislació li atribueix.

En absència de planejament territorial parcial (PTP), el planejament urbanístic ha d'aplicar les directrius, determinacions i propostes del PTG i

dels plans territorials sectorials (PTS) aprovats. Aquest PTG estableix, en l'apartat dels equipaments, uns llinars indicatius per a les diferents dotacions i unes reserves indicatives de sòl que s'han de portar a terme en tant que no s'hagin aprovat els PTS.

El planejament urbanístic ha de tenir en compte, com a territori global del seu planejament, el territori dels municipis que componen els diferents sistemes de proposta.

En l'apartat mediambiental, els tipus d'espais objecte de protecció que es defineixen -en especial els espais o paratges d'interès estratègic per al reequilibri urbà, els elements morfològics identificadors del territori, els espais que contenen patrimoni històric-artístic i els espais reservats per les legislacions especials- hauran de ser delimitats pel planejament general, en el seu àmbit, tot i que no hi hagi PTP. Aquesta delimitació ha d'anar recolzada en la delimitació dels pendents del 20 i del 30 per cent.

1.3. DIRECTRIUS DEL PLA TERRITORIAL METROPOLITÀ DE BARCELONA (PTMB)

El Pla territorial metropolità de Barcelona (PTMB) va ser aprovat definitivament el 20 d'abril de 2010. Els objectius generals que aquest estableix són:

- 1) Donar cabuda a les previsions de nous habitatges i llocs de treball adoptades com a hipòtesis de futur per a l'àmbit del Pla, amb especial atenció a les necessitats de sòl per a habitatge assequible.
- 2) Contribuir a la generació de riquesa a partir de l'aprofitament ordenat i sostenible dels recursos del territori i del desvetllament del seu potencial endogen.
- 3) Que la distribució d'usos i la disposició de les xarxes d'infraestructures en el territori afavoreixin una eficiència econòmica creixent considerada en el conjunt de l'àmbit i en el conjunt de Catalunya.
- 4) Que els ciutadans, amb independència del seu lloc de residència, disposin d'unes condicions raonablement equiparables en l'accés a la renda i els serveis.
- 5) Que el desenvolupament sigui sostenible i que respongui als criteris del Programa de Planejament Territorial de Catalunya:
 - Afavorir la diversitat del territori, mantenint la referència de la seva matriu biofísica.
 - Protegir els espais naturals, agraris i no urbanitzables en general com a components de l'ordenació del territori.
 - Preservar el paisatge i el patrimoni cultural com a valors socials i actius econòmics del territori.
 - Moderar el consum de sòl.
 - Afavorir la cohesió social del territori i evitar la segregació espacial de les àrees urbanes.

DIRECTRIUS, CRITERIS I OBJECTIUS

Pla d'ordenació urbanística municipal DE CANET DE MAR

- Protegir i potenciar el patrimoni urbanístic que vertebrava el territori.
- Facilitar una política d'habitatge eficaç i urbanísticament integrada.
- Propiciar la convivència d'activitats i habitatge a les àrees urbanes i racionalitzar la implantació de polígons industrials o terciaris.
- Aportar mesures de regulació i orientació espacial de la segona residència.
- Vetllar pel caràcter compacte i continu dels nous creixements.
- Reforçar l'estructura nodal del territori a través del creixement urbà.
- Fer de la mobilitat un dret i no una obligació.
- Facilitar el transport públic mitjançant la polarització i la compactat dels sistemes d'assentaments.
- Atendre especialment la vialitat que estructura territorialment els desenvolupaments urbans.
- Integrar els espais del transport i de la logística en la matriu territorial.

6) D'aquests quinze criteris, el Pla, estableix els cinc principis operatius següents:

- Funció ordenadora dels espais naturals i agraris. La xarxa d'espais oberts, que el Pla ha de configurar reforçant la seva continuïtat espacial, ha de ser un component actiu de l'ordenació. També la xarxa viària d'escala metropolitana, a més de les seves finalitats funcionals, ha de jugar un paper ordenador del conjunt d'assentaments urbans i, en especial, de les seves trames perifèriques.
- Ús eficient del sòl. La reutilització, renovació o reforma del sòl urbà existent són preferibles a noves extensions de la urbanització, en tot cas aquestes haurien de tenir una suficient intensitat d'habitatge i usos urbans.
- Nodalitat. L'extensió urbana, que serà també necessària, s'ha d'orientar preferentment al reforçament nodal: augment del rang de les ciutats i creació de centralitats i articulacions en els sistemes continus.
- Usos mixtos i equilibrats. Les actuacions urbanístiques de transformació i d'extensió urbana han d'afavorir una correspondència quantitativa entre població ocupada i llocs de treball previsibles, ja sigui en l'àmbit de l'actuació o en un entorn significatiu.
- Priorització del transport col·lectiu. Les oportunitats de les actuacions ferroviàries —línia orbital, pla de rodalia, extensions del metro— s'han de tractar conjuntament amb

DIRECTRIUS, CRITERIS I OBJECTIUS

Pla d'ordenació urbanística municipal
DE CANET DE MAR

l'ordenació dels usos i l'habitatge per tal que es maximitzi la població servida per aquests mitjans.

El PTMB preveu que, entre d'altres, al Maresme es redactin els següents plans directores urbanístics. Plans directores urbanístics:

Litoral. S'ha de posar especial atenció al tractament conjunt dels diferents trams de la façana marítima urbana i agrícola de la comarca del Maresme un cop alliberada de les servituds infraestructurals (N-II i ferrocarril), tal com el Pla territorial estableix, potenciant una millora de la connectivitat ecològica cap al mar.

Vores urbanes. S'han de desenvolupar les ordenacions d'acabament de la ciutat i espais de transició a la muntanya, a la plana agrícola i al litoral amb la localització i ordenació dels diferents usos existents i a establir.

Infraestructures de comunicació. El pla director, entenent l'àmbit com a sistema urbà a cohesionar, i de forma coordinada amb els projectes d'infraestructures, ha de concretar les condicions dels projectes de viari comarcal complementari a l'actual autopista, accessos a les xarxes urbanes de carrers, reconversions de l'actual N-II, plataformes ferroviàries a alliberar, transport públic de proximitat, nou traçat ferroviari i especialment les determinacions urbanístiques per als projectes de les noves estacions i els seus entorns urbans.

"Noves centralitats". S'han de concretar les ordenacions, els usos, les intensitats i els equipaments d'interès general a localitzar, recolzats sobre la nova "accessibilitat" ferroviària que les noves estacions generin. Les àrees de nova centralitat i els sectors per desenvolupar en posicions centrals i més accessibles han de proveir dèficits de serveis i equilibrar els sistemes més desequilibrats quant a població i llocs de treball.

Si en el procés de redacció del POUM s'aprova algun d'aquests plans el planejament urbanístic municipal s'hi haurà d'adaptar.

Finalment, cal també esmentar les directrius generals de paisatge que estableix el mateix Pla i que fan referència a: geomorfologia; aigua; modelació agrària; fites visuals i fons escènics; extensió urbana; construccions aïllades; infraestructures lineals; àrees especialitzades, espais degradats; i miradors i itineraris.

Per cada un dels sistemes que aquest pla ordena, els objectius d'incidència ambiental que planteja són:

a) Respecte al Sistema d'espais oberts:

- Garantir la preservació i millora d'un sistema d'espais oberts robust i funcional, que asseguri la conservació dels principals elements i processos del patrimoni natural i cultural, així com el manteniment dels béns i serveis ambientals.
- Assegurar les connectivitats ecològiques necessàries per al manteniment de la biodiversitat i la salut dels ecosistemes i la conservació dels valors geològics i de les zones humides.
- Preservar aquells terrenys necessaris per al cicle hidrològic i mantenir en bon estat de conservació les zones humides.

DIRECTRIUS, CRITERIS I OBJECTIUS

Pla d'ordenació urbanística municipal
DE CANET DE MAR

- Dotar de sentit morfològic i territorial les delimitacions dels espais integrants del sistema d'espais oberts, afavorint la màxima continuïtat i dimensió territorial de les peces no urbanitzades.
- Establir una gradació de preferències amb relació a les alternatives d'urbanització i edificació.
- Contribuir a garantir la continuïtat de l'activitat agrària i la gestió dels espais oberts.
- Propiciar la gestió i la protecció del paisatge rural.
- Evitar la urbanització i la degradació d'aquells terrenys no urbanitzats que reuneixen especials qualitats com a espais d'interès natural, paisatgístic, social, econòmic i/o cultural, entre els quals els sòls més fèrtils i de major productivitat agrícola.
- Evitar els processos d'implantació urbana en àrees mal comunicades, no aptes orogràficament o subjectes a uns graus de risc no acceptables, d'acord amb allò que estableix la normativa vigent.
- Proporcionar pautes espacials i regulacions per a la implantació d'aquelles edificacions que es poden admetre en sòl no urbanitzable.

b) Respecte al Sistema d'assentaments:

- Potenciar l'ús eficient de les àrees urbanes per a disminuir les necessitats d'extensió.
- Assolir masses crítiques de població i llocs de treball que facilitin tant la disminució de les necessitats de mobilitat com la dotació de transport públic.
- Mantenir o fomentar l'equilibri entre població i llocs de treball a les àrees urbanes que presenten tendències al desequilibri o bé tenen desequilibris inicials significatius pel que fa a aquestes variables.
- Fomentar la mixicitat d'usos dels teixits urbans.
- Facilitar la integració dels creixements i combatre els riscos de segregació urbana.
- Afavorir la formació d'àrees urbanes socialment cohesionades que facilitin la integració de la població immigrada.
- Evitar i corregir la dispersió d'usos i edificacions en el territori.
- Propiciar el desenvolupament urbà en les localitzacions de major aptitud i capacitat de prestació eficient dels serveis.
- Racionalitzar la implantació de les àrees especialitzades aïllades existents.
- Preservar el valor patrimonial del sistema d'assentaments.

DIRECTRIUS, CRITERIS I OBJECTIUS

Pla d'ordenació urbanística municipal
DE CANET DE MAR

- Proporcionar pautes per a una distribució espacial funcionalment adequada dels equipaments d'interès plurimunicipal.
- Evitar els possibles efectes negatius dels desenvolupaments urbans sobre els sistemes naturals, la seva funcionalitat ecològica i el paisatge.
- Propiciar la incorporació de criteris de sostenibilitat en els desenvolupaments urbanístics.

c) Respecte al Sistema d'infraestructures de mobilitat:

- Definir les condicions dels elements d'infraestructura que siguin funcionalment i espacialment significatius en l'àmbit del Pla.
- Propiciar un bon ajustament dels traçats a les condicions de la matriu biofísica del territori i minimitzar l'efecte barrera de les infraestructures lineals moderant el consum de sòl per infraestructures de mobilitat, i evitant duplicitats innecessàries.
- Assenyalar possibles opcions de desenvolupament de les infraestructures de transport a llarg termini.
- Potenciar el canvi modal en favor dels modes de transport més sostenibles, vianants, bicicletes i transport públic.
- Promoure l'estalvi d'infraestructures de manera que s'evitin les redundàncies i s'opti, en cada cas, per les solucions i els modes de transport més eficients i viables.

1.4. DIRECTRIUS DEL PLA DIRECTOR URBANÍSTIC DEL SISTEMA COSTANER (PDUSC-1)

El PDUSC-1 va ser aprovat definitivament pel Conseller de Política Territorial i Obres Públiques en data 25 de maig de 2005 (DOGC 16-6-2005).

El Pla director urbanístic del sistema costaner té els següents objectius:

a) General:

- Identificar els espais costaners que no han sofert un procés de transformació urbanística classificats pel planejament vigent com a sòl urbanitzable no delimitat i sòl no urbanitzable i preservar-los de la seva transformació i desenvolupament urbà, per garantir el desenvolupament urbanístic sostenible del territori que abasta aquest Pla i del sistema costaner en el seu conjunt conforme al que estableix l'article 3 de la Llei 2/2002, modificada per la Llei 10/2004.

b) Particulars:

- Impedir la consolidació de barreres urbanes entre els espais interiors i els del sistema costaner.

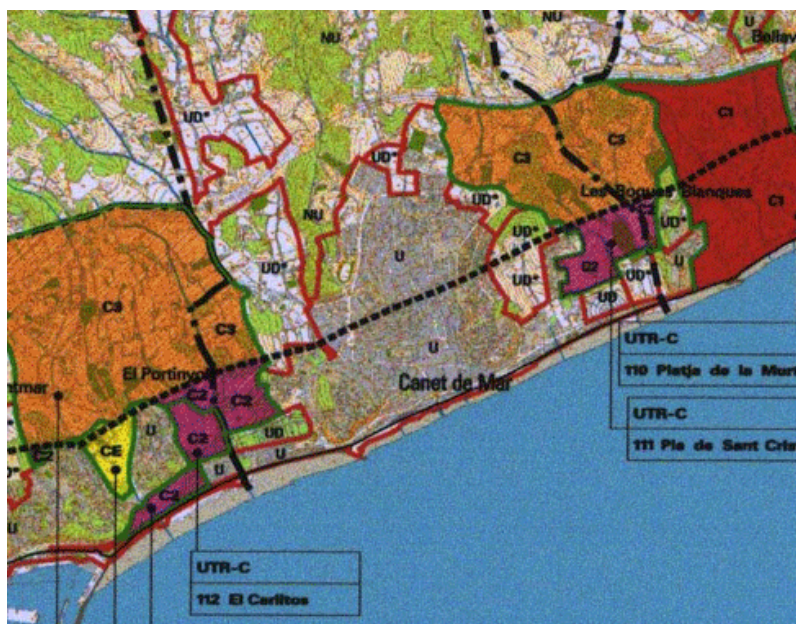
DIRECTRIUS, CRITERIS I OBJECTIUS

Pla d'ordenació urbanística municipal DE CANET DE MAR

- Protegir els valors dels espais costaners: ambientals, paisatgístics, culturals, científics, agrícoles, forestals, ramaders o per raó de llurs riqueses naturals
- Preservar del procés de transformació urbanística els espais costaners afectats per riscos naturals o antròpics.
- Garantir l'efectivitat de les limitacions o servituds per a la protecció del domini públic marítim-terrestre.
- Millorar la qualitat de vida per raó de la funcionalitat dels espais costaners com àmbits d'interrelació entre la societat i la natura: des del manteniment d'un recurs turístic bàsic i des del recolzament de la biodiversitat, en connectar els espais de l'interior amb els del litoral.

La disposició addicional primera del PDUSC-1 estableix que el Planejament municipal ha d'adaptar-se a les seves determinacions.

Entre les determinacions del PDUSC-1 hi ha la incorporació dels terrenys del sòl no urbanitzable per sota de l'autopista C-32 a la UTR-C 111 "Pla de Sant Crist", amb la qualificació de sòl no urbanitzable costaner, Clau NU-C2 i codi gràfic C2 per als que queden dins de la franja de 500 metres i Clau NU-C3 i codi gràfic C3 per a la resta.



Retall del plànol núm. 13 del PDUSC-1

1.5. DIRECTRIUS DEL PLA DIRECTOR URBANÍSTIC DELS ÀMBITS DEL SISTEMA COSTANER INTEGRATS PER SECTORS DE SÒL URBANITZABLE DELIMITAT SENSE EL PLA PARCIAL APROVAT (PDUSC-2)

DIRECTRIUS, CRITERIS I OBJECTIUS

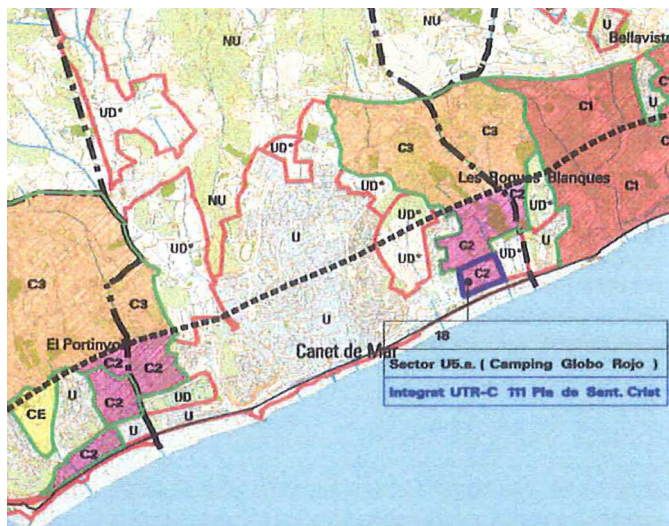
Pla d'ordenació urbanística municipal DE CANET DE MAR

El PDUSC-2 va ser aprovat definitivament pel Conseller de Política Territorial i Obres Públiques en data 16 de desembre de 2005 (DOGC 17-2-2006).

Els objectius del PDUSC-2 són els mateixos que els del PDUSC-1.

Entre les determinacions del PDUSC-2 hi ha la desclassificació del sector apte per urbanitzar de les Normes subsidiàries de planejament U5.a "Càmping Globo Rojo" i la incorporació dels terrenys a la UTR-C 111 "Pla de Sant Crist", amb la qualificació de sòl no urbanitzable costaner, Clau NU-C2 i codi gràfic C2.

L'article 5 de la normativa del PDUSC-2 indica que els terrenys han de ser classificats pel planejament general urbanístic municipal com a sòl no urbanitzable costaner.



Retall del plànol núm. 13 del PDUSC-2

1.6. DIRECTRIUS DEL PLA D'INFRAESTRUCTURES DE TRANSPORT DE CATALUNYA (PITC)

Les determinacions del PITC que afecten al municipi de Canet de Mar són les següents:

- Desdoblament Arenys - Blanes
- Actuació destinada a ampliar la capacitat de la línia Arenys-Blanes. Aquesta actuació inclourà mesures d'integració urbana de la línia ferroviària al pas pels nuclis urbans.

El PITC inclou dins de la Xarxa bàsica primària les següents vies:

- Eix del Maresme I (C-32, Montgat - Lloret de Mar - Tossa de Mar)
- Eix del Maresme II (A-2)

Pel que fa a la N-II al Maresme, el PITC preveu que el trasllat de la N-II al corredor de la C-32 ha de significar una millora en l'accessibilitat als nuclis urbans, amb una funció bàsica de comunicació intracomarcal, i una reconfiguració del model de mobilitat al baix Maresme, permetent

d'integrar l'actual N-II a la xarxa urbana i eliminar-la com a barrera. Aquesta actuació estarà sotmesa a una avaluació ambiental prèvia del corredor previst per a les actuacions de la segona fase.

El PTIC proposa un acord territorial al Maresme per a la introducció d'un peatge tou a la C-32 i la construcció de l'alternativa a l'N-II. L'alternativa més raonable per trobar una solució als problemes de mobilitat del Maresme passa per incrementar l'oferta de transport públic. L'alternativa a l'actual N-II passa per la construcció d'una via metropolitana de quatre carrils en forma de vies col·lectores-distribuidores, amb característiques tècniques adients dotada de més enllaços de forma que es garanteixi una bona integració amb la malla urbana. La C-32 hauria de suprimir barreres i introduir sistemes de telepeatge, ajustant i rebaixant les tarifes per adequar-les a aquesta nova situació.

1.7. DIRECTRIUS DEL CATÀLEG DE PAISATGE DE LA REGIÓ METROPOLITANA DE BARCELONA

El Catàleg de paisatge de la regió Metropolitana de Barcelona encara no ha estat aprovat.

No obstant, cal considerar les seves determinacions donat que el procés de tramitació pot coincidir amb el del POUM de Canet de mar.

Objectius de la Unitat de paisatge 23. Alt Maresme

1. Uns assentaments ordenats i que no comprometin els valors del paisatge que els acull, ni els valors dels espais circumdants, assegurant els corredors verds, i amb unes entrades als nuclis de qualitat.
3. Unes infraestructures lineals (xarxa viària, formada principalment per la C-32, N-II, la via de tren de rodalies Barcelona-Maçanet/Massanes i línies elèctriques) integrades en el paisatge i que millorin la interconnexió del territori sense comprometre la continuïtat i la permeabilitat ecològica i social.
4. Una façana marítima que mantingui el seu valor escènic, històric i la identitat paisatgística de cada lloc.
5. Un conjunt de restes arqueològiques i històriques ben preservades i gestionades, dintre d'un context forestal, urbà o rural que permeti la seva accessibilitat, interpretació i gaudi per part dels seus usuaris, de forma compatible amb llur conservació.
6. Un mosaic paisatgístic de pinedes mediterrànies, alzinars i suredes, vegetació de ribera, camps de conreu, prats secs de terra baixa mantingut i potenciat com a element d'alt valor ecològic, estètic i productiu.
7. Una xarxa de rieres, torrents, rials, fonts i aigües termals salvaguardats com a elements distintius i generadors del paisatge que els envolta; especialment com a eixos de connexió ecològicapaisatgística entre el litoral, la plana costanera i l'interior muntanyós.

8. Un sistema d'itineraris i miradors que emfatitzi les panoràmiques més rellevants i permeti descobrir i entrar en contacte amb la diversitat i els matisos dels paisatges de l'Alt Maresme.

9. Criteris i accions

- Reforçar la continuïtat territorial dels espais agrícoles i naturals entre la Serralada Litoral i el mar.
- Establir una nova lògica funcional i per tant estructural de les peces agrícoles del Maresme.
- Definir figures de protecció i/o gestió que reconeixin els espais i productes agraris de qualitat.
- Tractar paisatgísticament els entorns degradats mitjançant la recuperació de l'espai agrari.

10. Propostes de criteris i accions dirigits prioritàriament a la protecció

- Protegir els boscos de ribera i els hàbitats propis de les rieres per tal de garantir la seva funció ecològica i paisatgística.
- Alguns paisatges agraris singulars de caràcter local, com els conreus d'horta descoberts, el maduixot i els hivernacles, pels seus valors socials, productius i estètics, han d'ésser objecte d'una protecció estricta mitjançant el manteniment i la millora dels seus elements estructurals. En aquest sentit és cabdal evitar la proliferació d'activitats periurbanes irregulars que són alienes a aquests àmbits (dipòsits de ferralla, de material de construcció, de caravanes, etc.) i que poden propiciar el desplaçament de les activitats agrícoles que es practiquen. L'aplicació efectiva de la normativa urbanística que acompanya al Pla Director Urbanístic del Sistema Costaner (PDUSC) ha de contribuir favorablement a la consecució de la seva protecció.
- Inventariar i preservar els elements patrimonials tradicionals de l'espai agrícola (masies, parets de pedra seca, pous, eres, pallisses, etc).
- Preservar la façana marítima, amb els penya-segats i els afloraments rocallosos, tant pel seu interès geomorfològic com, sobretot, estètic i alhora per la seva elevada fragilitat visual.

11. Propostes de criteris i accions dirigits prioritàriament a la gestió

- Mantenir i revaloritzar, a través de les eines de desplegament dels POUM, els elements arquitectònics singulars (fars, torres de defensa, casetes de pescadors, etc.) com a elements de referència històrica de la façana marítima.
- Promoure el control i definició de les masses forestals per tal de reduir el risc d'incendi forestal.
- Millorar els perímetres de les zones urbanes amb dues finalitats: estètica i de protecció davant els incendis forestals, amb uns límits definits i identificables, la seva integració amb l'entorn natural i ordenades i dissenyades per fer front als incendis.

- Garantir la connexió ecològica i paisatgística entre la Serra de Marina i el mar, sobretot vetllant per la continuïtat dels espais agroforestals i les rieres.
- Impulsar l'elaboració d'estudis i informes d'impacte i integració paisatgística de les possibles propostes de noves infraestructures viàries, que incloguin mesures d'integració paisatgística. En aquest sentit, cal evitar al màxim la fragmentació física, visual i social en el paisatge de les infraestructures lineals al llarg de l'autopista C-32, i de la proposta de trasllat del ferrocarril de la línia de rodalies Barcelona -Maçanet/Massanes aprofitant el traçat de la carretera N-II, de manera que s'eviti la generació d'espais no aptes per als usos actuals.
- Promoure la preservació i restauració respectuosa de masies, ermites, esglésies i castells, i la gestió coherent amb la preservació de llurs entorns. Aprofitar el potencial d'aquest patrimoni fomentant l'oferta turística i l'enriquiment dels itineraris existents.
- Rehabilitar i promocionar els elements de caràcter històric abandonats, la preservació dels quals es troba compromesa, com nombrosos masos amb les seves dependències annexes (pallisses, eres, etc.), casals urbans o algunes fortificacions.
- Impulsar iniciatives que promoguin les vinculacions dels punts arqueològics de principal interès amb els itineraris paisatgístics com a suplement pedagògic de la xarxa de recorreguts.

12. Propostes de criteris i accions dirigits prioritàriament a l'ordenació

- Cal mantenir la compacitat dels nuclis urbans i evitar-ne la dispersió o l'aparició d'elements no concordants amb les alçades i tipologies pròpies de cada nucli urbà.
- Evitar la conurbació entre les poblacions, establir mecanismes per preservar els espais oberts separadors que encara existeixen, i aplicar mesures d'integració paisatgística. Cal vetllar alhora per la qualitat estètica dels accessos als nuclis i perifèries industrials i residencials.
- Promoure l'elaboració de plans especials d'ordenació del paisatge dels fronts marítims, per adaptar-los a les especificitats geomorfològiques, de patrimoni i d'edificació del lloc. Aquests plans especials d'ordenació del paisatge dels fronts marítims haurien de contemplar, alhora, la inclusió de mesures per consolidar la naturalització dels trams costaners escassament urbanitzats
- Introduir, en la revisió dels plans d'ordenació urbanística municipal dels nuclis creuats per la carretera N-II, un apartat específic sobre el tractament paisatgístic dels vials d'accés a aquestes poblacions amb l'objectiu de garantir unes entrades als nuclis urbans ordenats i que facilitin la transició entre els espais

oberts i els paisatges urbans, a la vegada que reforcin el caràcter i la identitat dels nuclis històrics als quals estan vinculats.

- Elaborar un pla d'ordenació paisatgística de les activitats comercials associades als eixos viaris de les entrades als nuclis amb incidència visual (edificis, exposicions a l'aire lliure, instal·lacions adjacents, cromatismes, retolació, etc.).
- Afavorir la concentració i compactació dels polígons industrials i comercials en el territori, tot evitant la seva localització als entorns de les rieres, així com la formació de façanes amb una exposició visual directa a les vies de comunicació per tal d'evitar l'efecte carretera - aparador. A més, procurar prioritzar uns polígons que, per la seva mida, alçada, ubicació, façana visual o aspecte de les seves naus no impliquin una interferència visual significativa amb l'entorn; dissenyats de manera que permetin la connectivitat ecològica, social i visual, i amb qualitat paisatgística intrínseca pel que fa a les edificacions, la xarxa viària interna i la distribució de les zones verdes i la vegetació.
- Evitar una major dispersió de les urbanitzacions actualment existents en l'àmbit de l'Alt Maresme, tot afavorint l'ocupació dels espais lliures del seu interior, front a l'ocupació de noves àrees perifèriques. En aquest sentit, promoure la definició amb precisió els límits de les urbanitzacions, a fi de controlar/evitar la seva expansió i minimitzar el seu grau d'impacte.
- La presència de vegetació de ribera ha estat històricament rellevant, tot i que en aquests moments es troba bastant degradada, en part pel canvi de condicions del territori i també perquè s'ha malmès per accions antròpiques. Cal recuperar la vegetació associada a les rieres i els seus torrents tributaris en els trams on aquella estigui deteriorada així com limitar la progressió de les servituds i l'envaïment de les activitats antròpiques que ocupen la llera de les ribes.
- Promoure una xarxa d'itineraris paisatgístics i de miradors accessibles a peu o amb vehicles, on la percepció i interacció amb el paisatge és més àmplia i suggerent. Aquesta xarxa, que comprèn miradors i camins existents, i d'altres a consolidar, hauria de rebre, allà on correspongui, les actuacions necessàries de condicionament, senyalització, manteniment i difusió per tal de potenciar la funció de facilitar la percepció dels valors del paisatge i el coneixement del territori.
- Promoure l'existència d'un recorregut continu al llarg de tota la façana marítima de la Regió Metropolitana de Barcelona relligant els trams de camins de ronda existents i utilitzant una senyalització adequada.
- Garantir el compliment estricte de les normes establertes per la Llei de Costes, tant pel que fa a l'ocupació del domini públic per instal·lacions privades no autoritzades, com pel control efectiu de les limitacions a la propietat privada (prohibició de les ampliacions de volum i superfície construïda) dins la zona de protecció que defineix la Llei

2. CRITÈRIS

Els criteris adoptats en la redacció del POUM de Canet de Mar són els següents:

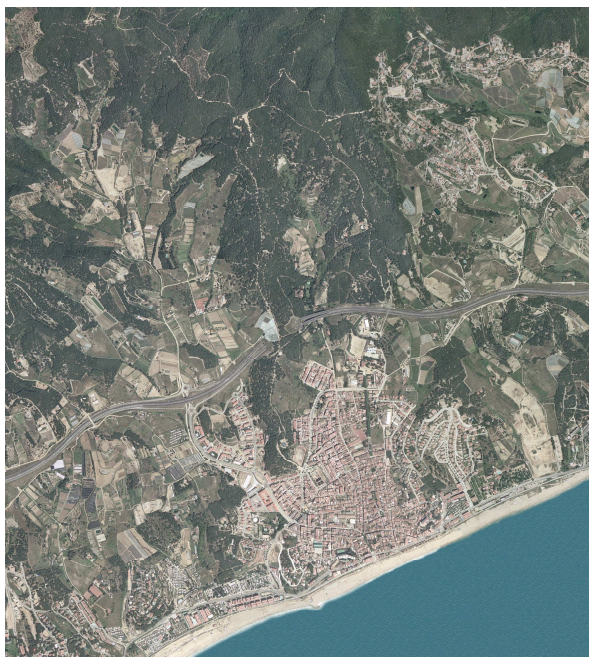
2.1. RÈGIM DEL SÒL

C1. Classificació del sòl

Qualsevol proposta d'assentament humà sobre el territori s'ha de plantejar en termes d'equilibri entre els aspectes socials, econòmics i ecològics, equilibri que s'haurà de mantenir en la classificació del sòl. D'altra banda, la classificació del sòl ha de plantejar-se en coherència al resultat final de l'ordenació del municipi, amb la voluntat d'assolir un territori ben estructurat tant en la seva part urbana com en l'entorn no urbanitzable.

C2. Oportunitat de classificar sòl urbanitzable

El municipi de Canet de Mar té una quantitat petita de sòl i unes possibilitats molt limitades de creixement en extensió, tant per la seva configuració orogràfica com per l'efecte de les infraestructures i les directrius de la planificació territorial. Al mateix temps, la major part del sòl urbanitzable delimitat pel planejament vigent ja ha estat desenvolupat. En aquestes circumstàncies, cada sector de creixement en extensió representa exhaurir un recurs escàs i una possibilitat valuosa de corregir dèficits de l'estructura actual. El futur proper d'aquesta dinàmica serà el d'un municipi en el que el sòl estarà classificat únicament de sòl urbà i de sòl no urbanitzable. En aquest horitzó el planejament urbanístic ja no serà d'extensió sinó de reforma del teixit urbà. En conseqüència, l'oportunitat de classificar mitjançant el POUM sectors de sòl urbanitzable i la seva programació haurà d'estar justificada principalment en l'interès públic.



Ortofotomapa de Canet de Mar 2008

C3. Diversificar usos

Possibilitar la implantació del màxim d'usos possibles, sempre que siguin compatibles, a totes les zones del municipi amplia les oportunitats de noves activitats que beneficien el desenvolupament econòmic del municipi (desenvolupament turístic, comercial, industrial, cultural, etc.). La diversificació dels usos, per altra banda, permet que els residents tinguin l'opció de treballar al mateix municipi, millorant la seva qualitat de vida i reduint els desplaçaments i la despesa energètica associada.

C4. Model urbà

El nucli urbà ha de ser agrupat, és a dir, continu i amb una densitat suficient que permeti assolir l'objectiu de minimitzar els costos ambientals (consum de sòl, despesa energètica, recollida de residus, contaminació atmosfèrica, despesa en material constructiu, etc.) i també millorar l'eficiència econòmica del municipi. L'adopció d'aquest criteri també té efectes favorables sobre la seguretat, la mobilitat i la cohesió social dels habitants del municipi.

En el cas de Canet de Mar, aquests valors ja formen part de l'estructura urbana preexistent. El POUM ha de respectar aquesta estructura incidint en la seva millora funcional.



C5. Delimitació de sòl urbà. El sòl urbà no consolidat

El nucli urbà de Canet de Mar és compacte, amb els límits ben definits i sense nuclis discontinus separats. El POUM ha de reconèixer aquesta estructura urbana atorgant-li la classificació de sòl urbà.

Dins del sòl urbà encara s'identifiquen algunes àrees buides i unes altres en què l'ús original industrial ha cessat o està debilitat. La delimitació de sectors de reforma interior -amb consideració de sòl urbà no consolidat- pot compensar les dificultats en la classificació de sòl urbanitzable. En qualsevol cas, la delimitació d'àrees de reforma interior haurà d'acreditar la seva viabilitat tècnica i econòmica i l'ordenació que resulti ha d'incorporar la correcció de dèficits al municipi o incrementar les dotacions i espais públics.

2.2. SÒL URBÀ

C6. Transformació d'àrees industrials

Per tal de fer possible la transformació urbana de les àrees industrials identificades dins el nucli urbà, alhora que fomentar l'ocupació del polígon industrial, el POUM adoptarà mesures per motivar la iniciativa privada per al seu desenvolupament.

C7. Paràmetres normatius aplicables a l'edificació

La normativa aplicable abans de l'aprovació d'aquest POUM són les Normes Subsidiàries de planejament de l'any 1992, durant aquests 20 anys de vigència s'han aprovat normes legals i han sorgit noves necessitats a les quals s'haurà de donar resposta. Per altra banda, el febrer del 2011, el Departament de Territori i Sostenibilitat, amb la col·laboració de la Diputació de Barcelona i el Col·legi Oficial d'Arquitectes de Catalunya, van publicar una guia de referència per a l'elaboració de les normes urbanístiques del POUM amb l'objectiu de simplificar i clarificar els conceptes relatius a les normatives dels diferents municipis.

En conseqüència cal adaptar els paràmetres normatius relatius a l'habitabilitat, l'accessibilitat, l'eficiència energètica i la sostenibilitat de les construccions.

C8. Determinació dels usos del sòl

El cobriment de les rieres i la seva reurbanització, juntament amb diferents actuacions com l'obertura de la Plaça Universitat, l'aparcament públic soterrat i la nova ubicació del Centre d'Atenció Primària, han consolidat les rieres Gavarra i Buscarons en eixos comercials i han comportat la concentració d'usos recreatius a la riera Sant Domènec. Així mateix, podem reconèixer una intensitat més elevada en la implantació d'usos comercials en altres carrers com són el carrer Ample, el Castanyer i el de la Font. Facilitar la implantació d'aquests usos a les plantes baixes de les edificacions i garantir la seva compatibilitat amb els usos residencials, reforçarà el caràcter comercial i recreatiu d'aquestes vies.

C9. Redefinició d'alineacions i rasants

La precisió de la cartografia actual disponible permet una definició més exacta de les alineacions i les rasants, (Institut Cartogràfic de Catalunya, Diputació i altres). En base a aquesta major precisió, el POUM ha de revisar les determinacions gràfiques per a ajustar-les a la realitat.

C10. Obtenció de sòl destinat a sistemes

L'ordenació que resulti dels sectors sotmesos a transformació dins els sòl urbà, haurà de permetre obtenir per cessió gratuïta tots els sòls que es considerin necessaris per a destinar-los als diferents tipus de sistemes. Per un costat, s'obtiniran aquells sòls necessaris per tal de donar continuïtat a la xarxa viària actualment incompleta, que seran destinats a vials; i, per un altre costat, s'incorporaran les reserves necessàries destinades a espais públics i equipaments comunitaris.

2.3. SÒL URBANITZABLE

C11. Delimitació del sòl urbanitzable

Les limitacions del Pla director urbanístic del sistema costaner vigent, amb la classificació de sòl no urbanitzable costaner (Claus C2 i C3) impedeixen la delimitació de sectors urbanitzables, especialment a llevant del nucli urbà. D'altra banda, la configuració orogràfica de la major part dels terrenys que envolten el sòl urbà, amb pendents superiors al 20%, no permetrà créixer més enllà dels límits actuals.

L'únic sector de sòl urbanitzable delimitat a les Normes subsidiàries pendent de desenvolupar és el U-2 "Càmping Victòria". L'escassetat de sòl urbanitzable comporta mantenir la classificació d'aquest sector i valorar la possibilitat d'alguna extensió a la part nord-central del nucli urbà si finalment fos necessari disposar d'alternatives de localització d'equipaments comunitaris.

C12. Ordenació del sòl urbanitzable

El POUM definirà els criteris de la futura ordenació bàsica del sector no desenvolupat (U-2 "Càmping Victòria" de les NNSS) i dels que es puguin delimitar, incidint en els aspectes de major interès públic com la reserva d'espais per a equipaments i la relació de la xarxa viària proposada amb la preexistent. Aquests criteris poden ser concretats en forma d'ordenació definitiva, en determinacions d'obligat compliment per al futur planejament derivat o simplement enunciats.

C13. Assignació d'usos al sòl urbanitzable

Pel que fa als usos sobre els sòls d'aprofitament privat que resultin dels sectors urbanitzables, s'hauran d'adequar a les conclusions dels estudis socioeconòmics i la memòria social, donant una resposta coherent a les necessitats del municipi incorporant programes d'habitatge assequible i la promoció de les activitats econòmiques.

C14. Paràmetres per a la qualitat paisatgística dels sectors

La determinació dels paràmetres normatius als sectors urbanitzables han d'incorporar criteris de qualitat paisatgística. Les construccions previstes hauran de minimitzar l'impacte visual sobre el territori i es crearan zones verdes integrant els elements de valor preexistents als sectors de desenvolupament.



2.4. SÒL NO URBANITZABLE

C15. Zones d'interès ecològic

Segons la Cartografia d'Habitats de Catalunya (DMAH, 2007) al municipi de Canet de Mar hi ha 177.01 ha d'Habitats d'Interès Comunitari (HIC) que representen aproximadament el 32% de la superfície municipal. La delimitació coincideix majoritàriament amb la superfície forestal arbrada del terme i bàsicament estan formats per boscos de pinedes mediterrànies i suredes que cal preservar pel seu interès ecològic. El POUM haurà de regular adequadament la protecció d'aquests hàbitats.

C16. Xarxa de camins rurals

La xarxa de camins i vies rurals del municipi es concentra bàsicament a la zona nord de la C-32 i part dels trams de les vies que s'utilitzen com a camins rurals coincideixen amb el tram dels rials que travessen el municipi. Des del 2006 existeixen tres rutes senyalitzades pels boscos de Canet i també hi ha un sender de gran recorregut GR-5 que uneix Canet de Mar amb Sitges.

Cal preservar la xarxa de camins rurals del municipi i el seu entorn més immediat fomentant l'ús i manteniment d'aquests senders, tal com també estableix el Mapa d'Instal·lacions Esportives del Municipi, així com millorar l'accessibilitat en el creuament de la C-32.

C17. Tractament de les franges perimetrals

Les franges perimetrals de final del nucli urbà són espais especialment sensibles a l'ocupació per usos que no són propis del sòl no urbanitzable. Per tant caldrà ordenar i dotar d'un tractament específic, a aquests terrenys formats pel mosaic paisatgístic compost de pinedes mediterrànies, petits fragments de vegetació de ribera, camps de conreu, prats secs de terra baixa pel seus valors ecològics, estètics i productius. En aquest sentit, cal posar especial atenció tant a les zones forestals (mitjançant el seu reconeixement, la incorporació de mesures estètiques i de reducció del risc d'incendi forestal i la seva integració amb l'entorn natural) com de l'espai agrícola, potenciant la seva recuperació i el tractament paisatgístic dels entorns degradats per a la proliferació d'activitats periurbanes irregulars que no són pròpies del sòl no urbanitzable (dipòsits de ferralla, de material de construcció, etc.).

C18. Redefinició dels límits zonals en sòl no urbanitzable

La definició zonal de les Normes Subsidiàries es va realitzar l'any 1992, des d'aleshores les noves tecnologies han permès l'obtenció de cartografia més exacta i actualitzada. La definició dels límits zonals s'haurà d'adaptar a la realitat física.

C19. Usos agrícoles

Als anys 50 pràcticament la totalitat del sòl rural del municipi estava destinat a conreu. A Canet de Mar, com a la majoria dels municipis del Maresme, l'activitat agrícola s'ha reduït progressivament restant solament alguns conreus altament especialitzats.



Canet de Mar 1956

Els efectes de l'activitat agrícola són favorables no solament des de la diversificació de l'economia local, sinó perquè comporten un control humà del sòl no urbanitzable, una minoració del risc d'incendis i una potenciació de la biodiversitat davant de l'homogeneïtat de les masses boscoses. En conseqüència, el POUM ha de considerar aquesta funció de l'agricultura en l'ordenació del sòl no urbanitzable.

C20. Usos compatibles amb el règim de sòl no urbanitzable

A conseqüència de la modificació de la legislació urbanística, els usos actualment compatibles amb el sòl no urbanitzable són diferents dels previstos per les Normes Subsidiàries de l'any 1992. En el marc de la legislació urbanística vigent, és necessari adaptar els usos previstos per la normativa i incloure-hi el catàleg de masies i cases rurals de Canet de Mar elaborat recentment a través d'un Pla Especial.

2.5. SISTEMA D'EQUIPAMENTS

C21. Criteris generals del sistema d'equipaments

El POUM ha de dotar al municipi dels espais necessaris per a la prestació de serveis públics, tenint en compte tant les necessitats actuals com les futures. En aquest sentit és important conèixer la situació actual dels equipaments i realitzar una previsió sobre les necessitats que sorgiran en el moment en que es consolidin els sòls urbans actualment no edificats i s'executin els sòls urbanitzables que es planifiquin.

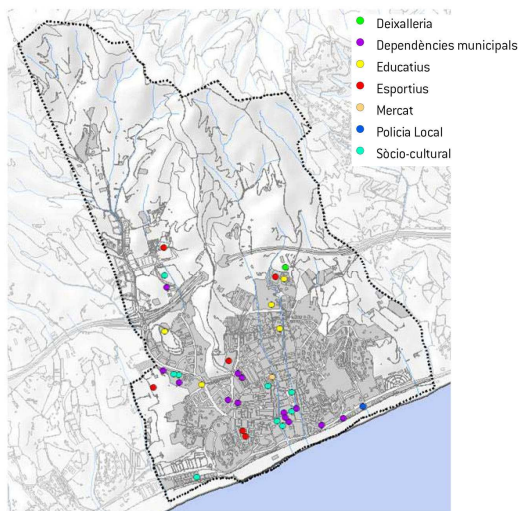
C22. Localització dels equipaments en funció de la mobilitat

Canet de Mar és un municipi amb un teixit urbà compacte, que permet situar gran part dels equipaments al centre urbà, evitant així la necessitat de desplaçaments en vehicle. Tot i així, també es disposa de sòl destinat a l'ús d'equipament obtinguts per cessió en sectors ja desenvolupats urbanísticament com el polígon Industrial o altres àrees preexistents en que l'accés es realitza principalment en cotxe, en aquests casos serà necessari resoldre la necessitat d'aparcament o transport públic urbà.

DIRECTRIUS, CRITERIS I OBJECTIUS

Pla d'ordenació urbanística municipal

DE CANET DE MAR



Font: Iavola, a partir de l'Ajuntament de Canet de Mar

Per altra banda, per tal d'aconseguir un territori el màxim equilibrat possible i minimitzar els desplaçaments, cal avançar en una major distribució dels equipaments en els diferents sectors.

C23. Amortització de les inversions públiques realitzades i elements d'interès patrimonial

Al llarg dels anys l'Ajuntament ha anat realitzant inversions destinades a la creació, manteniment i reforma dels diferents equipaments municipals. Per tal de garantir la viabilitat econòmica de les actuacions, és necessari que siguin planejades en termes d'amortització de les inversions ja realitzades.

Per altra banda, part dels equipaments públics s'han anat ubicant en edificis que formen part del patrimoni protegit pel seu valor històric, arquitectònic i cultural, permetent que siguin oberts al públic i vetllant pel seu bon manteniment. La utilització de construccions existents per a ubicar-hi serveis públics permet minimitzar la inversió de la seva implantació i, en els casos d'elements d'interès patrimonial, la despesa realitzada té una doble funció: la prestació dels serveis públics corresponents i la conservació del patrimoni municipal existent.

C24. Dimensions dels equipaments

Les necessitats d'espai de cada tipus d'equipament depèn del seu programa d'usos i està relacionat amb el nombre d'usuaris del servei, que dependrà, en part, de la població del municipi o àrea d'influència. Les reserves que es realitzen destinades al sistema d'equipaments han de tenir la superfície adequada a l'ús a que vagin destinades, ja sigui de sòl si es tracta d'un solar o de superfície construïda si es tracta d'una edificació existent.

C25. Equipaments privats

El sistema d'equipaments també inclou determinats serveis de titularitat privada destinats a la prestació de serveis de caràcter públic, com poden ser centres educatius privats o concertats, clubs esportius, residències geriàtriques, etc. La normativa urbanística haurà de permetre la seva implantació i nova creació, alhora que garantir la funcionalitat dels equipaments privats existents.

2.6. SISTEMA D'ESP AIS LLIURES

C26. Els espais lliures públics de Canet de Mar

Amb el desenvolupament de les Normes subsidiàries de planejament es va produir un important increment de la superfície destinada a espais lliures públics al municipi de Canet de Mar. Aquest increment es va donar sobretot al perímetre del nucli urbà, per les cessions corresponents als sectors aptes per urbanitzar (El Grau, Can Salat Busquets, Ronda doctor Manresa, Pares Missioners), però també al centre del nucli, on s'ha obert el pati de l'Escola de Teixits de Punt com a plaça pública.

Alguns dels millors espais amb funció d'espais lliures públics no tenen aquesta consideració legal d'acord amb el planejament, cas del Passeig Marítim¹, del pati de l'Escola de Teixits de Punt², o de la Riera Sant Domènec³, distorsionant el resultat del major percentatge d'espais a disposició dels habitants.



Les característiques dels espais lliures públics de Canet de Mar són molt variades:

- espais lliures associats a la platja
- places urbanes
- parcs
- boscos i indrets en sòl no urbanitzable

La incorporació d'aquests sòls al sistema d'espais lliures públics, sempre que sigui compatible amb les directrius de les normes i plans superiors, adapta la normativa a la realitat física existent, dotant aquests espais de la regulació específica que els correspon.

¹ En formar part del domini públic marítim-terrestre, la superfície del Passeig Marítim no computa en els estàndards d'espais lliures públics.

² El destí a placa pública d'aquest espai s'ha realitzat amb independència de que urbanísticament formi part del sistema d'equipaments públics.

³ Amb el cobriment de la riera Sant Domènec i la seva reurbanització per a destinar-la a espai de vianants aquest espai té les característiques i s'utilitza realment com una plaça.

C27. Connexió entre els espais lliures públics

Entre les modificacions puntuals de les Normes subsidiàries hi va haver la relativa a la interconnexió dels espais lliures amb els ecosistemes perifèrics, que tenia com a objectiu establir una continuïtat entre els diferents espais lliures de caràcter públic i amb els espais de sòls forestals, hidrogràfics i del sistema costaner, configurant una anella verda que, a més, delimités el creixement en taca d'oli del nucli urbà. Aquesta nova disposició dels espais lliures de les normes subsidiàries es va assolir combinant els del sòl urbà amb els del sòl no urbanitzable.

Aquest criteri provinent de les Normes subsidiàries s'incorpora al POUM.

C28. Correcció de dèficits en la distribució dels espais lliures públics

La distribució dels espais lliures públics a Canet de Mar és força homogènia i dona servei a la major part de les àrees urbanes. No obstant, es detecten dues àrees amb una dotació inferior: l'exemple històric al voltant de la riera del Pinar i l'avinguda Maresme.

La necessitat de disposar d'espais lliures públics és major en aquells teixits urbans basats en la tipologia edificatòria plurifamiliar entre mitgeres de densitat alta, i menor en els de densitat baixa corresponents a habitatges unifamiliars que ja compten amb els espais lliures privats. Precisament les dues àrees deficitàries es donen en corresponen a zones d'alta densitat en les que la necessitat està més justificada, especialment perquè la Llei d'urbanisme estableix que les administracions urbanístiques han de vetllar perquè la distribució en el territori dels àmbits destinats a espais lliures i a equipaments s'ajusti a criteris que en garanteixin la funcionalitat en benefici de la col·lectivitat.

C29. Dotació quantitativa d'espais lliures públics

Després del desenvolupament dels sectors urbanitzables, actualment hi ha una superfície de 21,69 Ha inclosa al sistema d'espais lliures públics, la major part dels quals ja ha estat adquirit per l'ajuntament. Aquesta superfície equivalen al 11,63 % de la superfície total del sòl urbà, amb una relació de 15,14 m² d'espais lliures públics per habitant⁴, que és una dotació notable.



Font: leivola a partir de la informació facilitada per l'Ajuntament

El POUM defineix el sistema general d'espais lliures públics, que ha de respondre, com a mínim, a la proporció de 20 m² per cada 100 m² de sostre admès pel planejament urbanístic per a ús residencial no inclòs en cap sector de planejament urbanístic. En els sectors d'ús residencial, els plans parcials urbanístics

⁴ 14.321 habitants al setembre de 2012.

reserven per a zones verdes i espais lliures públics com a mínim 20 m² de sòl per cada 100 m² de sostre edificable, o el 10% de la superfície de l'àmbit d'actuació Urbanística.

C30. Situació d'espais lliures públics en relació als equipaments comunitaris

Per a determinar la posició concreta dels espais lliures públics de nova creació es tindrà en consideració el criteri de complementar i millorar la utilització dels equipaments públics.

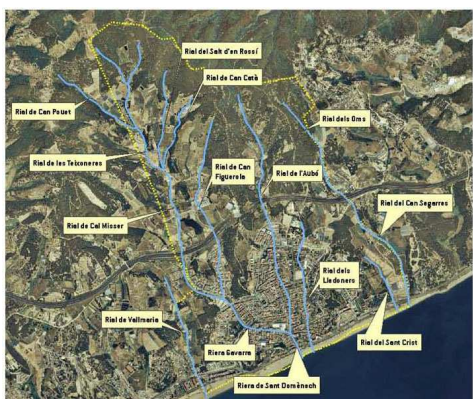
C31. Disseny sostenible dels espais lliures públics

L'existència d'espais enjardinats i amb vegetació millora la qualitat de vida i percepció dels ciutadans envers el medi urbà, alhora que a compleix una funció ambiental i social. Per tal d'assolir espais verds urbans que siguin sostenibles i minimitzar les despeses de manteniment apostant per l'estalvi energètic i un baix consum d'aigua, cal incloure criteris que els defineixin i especifiquin les espècies i tipologies més adequades.

2.7. SISTEMA HIDROLÒGIC

C32. Rieres

L'orografia de Canet de Mar, igual que a la resta de poblacions del Maresme, està formada per un sistema de rieres, rials i torrents que baixen de la muntanya al mar. La definició acurada d'aquest sistema permet establir paràmetres per a la bona preservació del seu estat ecològic i la seva funcionalitat com a ecosistema en la zona de sòl no urbanitzable. Actualment s'està duent a terme un estudi dels rials de Canet de Mar que permetrà revisar la definició d'aquest sistema.



Per altra banda, les Rieres al seu pas pel sòl urbà han estat majoritàriament soterrades. Existeixen alguns estudis sobre la possibilitat de canalització del Rial dels Lledoners (tradicionalment anomenat Riera Petita), cal valorar els beneficis i dificultats d'aquest soterrament i plantejar solucions als problemes que suposa el seu pas pel centre urbà.

C33. Aigües subterrànies

Canet de Mar, com molts municipis del Maresme, gaudeix d'una gran riquesa pel que fa a les masses d'aigua subterrània formades per aqüífers que han estat explotats tradicionalment mitjançant els pous i les mines d'aigua. Pel seu important paper ecològic i estratègic en l'abastament d'aigua, s'han d'establir mesures de protecció i minimitzar la impermeabilització del sòl per preservar-ne les zones de recàrrega. Tenint en compte l'elevat percentatge de terme municipal urbanitzat respecte la superfície total, és clau minimitzar tant la ocupació en

superfície de les àrees de creixement previstes com la impermeabilització, que es pot complementar amb especificacions normatives per a l'ús de paviments permeables, semipermeables en els espais no ocupats per l'edificació. També, serà necessari protegir els pous d'acord amb els criteris de l'autoritat competent.

2.8. AMBIENTALS

C34. Connectivitat terra-mar

La fragmentació dels hàbitats és una de les causes principals de la pèrdua de diversitat biològica, consegüentment cal garantir la connexió entre els diferents ecosistemes mitjançant corredors ecològics. En el cas dels pobles de costa la connectivitat de les zones rurals cap al mar s'ha de garantir a través de la preservació de determinades àrees del front litoral que comuniquin amb el sòl no urbanitzable.

C35. Consum energètic

Amb el criteri de minimitzar el consum energètic, cal prioritzar edificacions amb una millor qualificació energètica (com a mínim de tipus C), fomentar la utilització de materials reciclables, tenir en compte el cicle de vida dels diferents sistemes constructius, etc. El Codi Tècnic de l'Edificació integra al Document Bàsic d'estalvi d'energia (DB HE) gran nombre de paràmetres d'obligat compliment que es poden complementar amb la normativa del POUM.

C36. Contaminació acústica

Les mesures d'aïllament acústic envers el soroll que poden produir certes activitats instal·lades al teixit urbà, milloren la qualitat de vida i el benestar de les persones dins aquestes zones urbanes, reduint el nivell de contaminació acústica ambiental. El mapa de capacitat acústica junt amb l'ordenança de soroll que s'aprovaran de forma imminent a Canet de Mar, estableixen el marc normatiu d'aquesta matèria a nivell municipal.

2.9. PAISATGE I PATRIMONI

C37. Paisatge zones rurals

L'espai rural de Canet de Mar és un espai discontinu amb una orografia relativament complexa, amb planes i turons, i amb gran diversitat d'usos del sòl, que és travessat pels diferents rials.

La protecció dels terrenys elevats del cinturó d'espais lliures periurbans ubicats entre el nucli urbà i l'autopista C-32 permet la seva visualització des de l'àrea urbana del municipi.

C38. El litoral i la carretera Nacional-II

Canet de Mar té una línia de costa d'aproximadament 2,1 Km, però el pas de la carretera N-II i de la línia de RENFE paral·lels a la línia de costa suposa una barrera física entre la platja i la resta del municipi. El trasllat previst pel PTIC de la carretera N-II al corredor de la C-32, així com el

trasllat i desdoblament previst pel PTMB de la línia de rodalia al Maresme, donarà lloc a una nova situació de la façana litoral.

Aquestes previsions realitzades pels plans territorials permeten incorporar un nou tractament al front marítim de tot el Maresme com a eix urbà connector dels diferents municipis. S'ha de considerar un nou escenari que suprimirà la històrica barrera dels municipis cap al mar i recuperarà la permeabilitat.

C39. El paisatge urbà

Canet de Mar no disposa d'ordenança del usos del paisatge urbà, en aquest sentit s'establiran els paràmetres normatius necessaris per garantir un paisatge urbà harmònic, així com el dret individual a utilitzar-lo en el seu interès sempre que la intensitat d'aquesta utilització no trenqui l'harmonia o desfiguri les perspectives del conjunt urbà que integren el municipi, sobretot els seus aspectes historico-artístics típics i tradicionals.

C40. El patrimoni arquitectònic

Canet de Mar disposa d'un Catàleg de patrimoni arquitectònic i elements d'interès històric i artístic des de l'any 2007, amb 144 bens catalogats i 6 espais d'expectativa arqueològica. Aquest catàleg estableix diferents nivells de protecció d'acord amb les categories establertes per la Llei 9/93, de 30 de setembre del Patrimoni cultural català: BCIN, BCIL, BPUE, BPUA i BPUD. Per altra banda, els paràmetres normatius aplicats en les zones de carrers tradicionals i històrics, han comportat un alt grau de conservació del valor de les seves edificacions. La incorporació d'aquests paràmetres a la normativa municipal contribueix a la bona conservació del patrimoni arquitectònic.

2.10. MOBILITAT

C41. Mesures d'accessibilitat

L'any 2007 Canet de Mar va aprovar una sèrie d'actuacions dins el Pla d'Accessibilitat amb l'objectiu de garantir la circulació de les persones mobilitat reduïda i millorar l'estat de l'espai per a vianants, especialment al centre urbà, amb la pacificació dels carrers principals, tal i com també estableix el Projecte de desenvolupament i comerç de Canet de Mar (2008). L'obertura o realineació de façana en determinats vials garanteix la possibilitat de fer-los accessibles.

Per altra banda, es va redactar un Pla de camins escolars amb l'objectiu de garantir vies segures per a l'accés a peu cap aquests centres. El pla de mobilitat urbana del POUM recollirà aquests itineraris amb l'objectiu que esdevinguin vies pacificades.

C42. Zones destinades a aparcament de vehicles

La correcta ubicació de les zones destinades a aparcament de vehicles afavoreix un trànsit fluid i minimitza les distàncies dels desplaçaments en cotxe. Així mateix, la ubicació d'aparcaments propers a les estacions dels transports públics facilita la intermodalitat cotxe-tren. A Canet de Mar la previsió d'un aparcament proper a l'estació de tren així com en altres

DIRECTRIUS, CRITERIS I OBJECTIUS
Pla d'ordenació urbanística municipal
DE CANET DE MAR

indrets propers als equipaments públics situats fora del centre urbà contribuirà a millorar la mobilitat.

3. OBJECTIUS

3.1 RÈGIM DEL SÒL

Objectiu 1. La classificació del sòl ha de mantenir l'equilibri entre els aspectes socials, econòmics i ecològics que han de fonamentar qualsevol proposta d'assentament humà sobre el territori. La classificació del sòl ha de plantejar-se en coherència al resultat final de l'ordenació del municipi, a la voluntat d'assolir un territori ben estructurat tant en la seva part urbana com en l'entorn no urbanitzable.

Objectiu 2. L'oportunitat de classificar mitjançant el POUM sectors de sòl urbanitzable i la seva programació haurà d'estar justificada principalment en l'interès públic. La classificació del sòl ha de basar-se en assolir els objectius de minimitzar els costos ambientals, l'eficiència econòmica, la seguretat, la mobilitat i la cohesió social dels habitants del municipi.

Objectiu 3. Diversificar les activitats compatibles en el municipi (turístiques, comercials, industrials, culturals, etc.)

Objectiu 4. El POUM ha de reconèixer l'estructura urbana compacta del municipi atorgant-li la classificació de sòl urbà.

Objectiu 5. En la delimitació d'àrees de reforma interior s'haurà d'acreditar la viabilitat tècnica i econòmica; l'ordenació que resulti ha de justificar la correcció de dèficits al municipi o incrementar les dotacions i espais públics.

3.2 SÒL URBÀ

Objectiu 6. Facilitar la transformació de les àrees industrials inserides en el nucli residencial a altres usos urbans.

Objectiu 7. Actualitzar la normativa als paràmetres d'aplicació vigents relatius a habitabilitat, accessibilitat, ecoeficiència energètica i sostenibilitat de les noves construccions i adaptar-la als conceptes establerts per la guia de referència publicada pel Departament de Territori i Sostenibilitat.

Objectiu 8. Reconèixer el caràcter comercial de la Riera Gavarra, la Riera Buscarons, el Carrer Ample, el Carrer Castanyer i el Carrer de la Font, així com l'ús recreatiu de la Riera Sant Domènec, alhora que garantir la compatibilitat amb l'ús residencial.

Objectiu 9. Definir amb precisió les alineacions i rasants en base a la cartografia digital disponible.

Objectiu 10. Ordenar els sectors en transformació per a donar continuïtat a la xarxa viària actualment incompleta i incorporar reserves de sòl per a espais públics i equipaments comunitaris.

3.3 SÒL URBANITZABLE

Objectiu 11. Mantenir la classificació de sòl urbanitzable delimitat al sector U-2 "Càmping Victòria" i relacionar la possibilitat d'alguna delimitació a la part nord-central del nucli urbà amb la necessitat de disposar de noves reserves per a equipaments comunitaris.

Objectiu 12. Definir la futura ordenació bàsica dels sectors urbanitzables incidint en els aspectes de major interès públic com la reserva d'espais per a equipaments i la relació de la xarxa viària proposada amb la preexistent. Concentrar l'edificació a la zona est i sud del sector urbanitzable U2 Càmping Victòria i ubicar les zones verdes a l'oest per afavorir la interconnexió entre el sòl no urbanitzable i el sistema costaner.

Objectiu 13. Assignar els usos sobre els sòls d'aprofitament privat que resultin dels sectors urbanitzables, que s'adequaran a les conclusions dels estudis socioeconòmics i la memòria social, garantint preferentment la creació de programes d'habitatge assequible i la promoció de les activitats econòmiques.

Objectiu 14. Establir determinacions normatives per tal que s'incorporin criteris de qualitat paisatgística, tant de les construccions com de les zones verdes.

3.4 SÒL NO URBANITZABLE

Objectiu 15. Preservar les zones d'interès ecològic del municipi, especialment els hàbitats d'interès comunitari (suredes i pinedes).

Objectiu 16. Preservar la xarxa de camins rurals del municipi i millorar l'accessibilitat dels 6 punts de pas quan travessen la C-32 relligant-los per tal de crear una xarxa d'itineraris en sòl no urbanitzable.

Objectiu 17. Ordenar i dotar d'un tractament específic les franges perimetrals de final de nucli urbà posant especial atenció tant a les zones forestals (incorporació de mesures estètiques, de reducció del risc d'incendi forestal i la seva integració amb l'entorn natural) com de l'espai agrícola, potenciant la seva recuperació i el tractament paisatgístic dels entorns degradats per a la proliferació d'activitats periurbanes irregulars que no són pròpies del sòl no urbanitzable.

Objectiu 18. Ajustar la zonificació a la realitat física que resulta de la cartografia actualitzada.

Objectiu 19. Preservar els usos agrícoles existents en sòl no urbanitzable.

Objectiu 20. Adaptar els usos compatibles amb el règim de sòl no urbanitzable a la legislació vigent i incloure-hi el catàleg de masies i cases rurals.

3.5 SISTEMA D'EQUIPAMENTS

Objectiu 21. Donar cobertura a les necessitats d'equipaments actuals i les previstes.

Objectiu 22. Distribuir la dotació d'equipaments en el territori per tal de minimitzar la mobilitat generada. Incrementar les àrees d'aparcament dels equipaments on s'accedeix principalment en vehicle privat.

Objectiu 23. Optimitzar el cost en la implantació dels equipaments, afavorint la reutilització d'edificis existents sense ús, tenint en compte l'amortització de les inversions ja realitzades i la conservació dels elements d'interès patrimonial.

Objectiu 24. Adequar les reserves per a equipaments a les diferents necessitats d'espai (ja sigui de sòl o de superfície construïda).

Objectiu 25. Facilitar la implantació, creació i manteniment dels equipaments privats existents.

3.6 SISTEMA D'ESP AIS LLIURES

Objectiu 26. Incorporar al sistema d'espais lliures, en la mesura del possible, tots els espais que s'utilitzen amb aquesta finalitat dotant-los de la regulació específica que els correspon.

Objectiu 27. Mantenir i potenciar la interconnexió entre els espais lliures públics.

Objectiu 28. Incrementar els espais lliures públics a l'eixample històric a l'entorn de la riera del Pinar i a l'avinguda Maresme.

Objectiu 29. Complir els estàndards de reserva de sòl per a espais lliures públics, tant en sòl urbà com en sòl urbanitzable.

Objectiu 30. Situar els espais lliures públics de nova creació en contacte o proximitat als equipaments públics.

Objectiu 31. Incloure criteris de sostenibilitat i de xerojardineria en els espais verds urbans (sistema de parcs i jardins urbans), definint la tipologia d'espècies (autòctona o de baix consum d'aigua) i especificant quines són les més adequades o recomanades

3.7 SISTEMA HIDROLÒGIC

Objectiu 32. Mantenir la funció dels torrents com a eixos de connexió ecològica-paisatgística entre el litoral, la plana costanera i l'interior muntanyós al seu pas per sòl no urbanitzable. Estudiar la viabilitat del soterrament del Rial dels Lledoners al seu pas pel sòl urbà.

Objectiu 33. Minimitzar la impermeabilització del sòl i protegir les zones de recàrrega dels aquífers i els pous.

3.8 AMBIENTALS

Objectiu 34. Garantir la connectivitat ecològica basada en els fluxos terra-mar, afavorint el manteniment de la biodiversitat i protegint i

conservant els espais d'interès o valor ecològic, els eixos fluvials i les matrius agrícoles ben conservades pel seu valor connector.

Objectiu 35. Establir mecanismes normatius per tal d'aproximar el consum energètic al compliment dels indicadors desitjables.

Objectiu 36. Incorporar, en coherència amb el mapa de capacitat acústica del municipi i l'ordenança de soroll, les mesures d'aïllament que se'n deriven.

3.9 PAISATGE I PATRIMONI

Objectiu 37. Mantenir el criteri de protecció paisatgística als terrenys elevats del cinturó d'espais lliures periurbans ubicats entre el nucli urbà i l'autopista C-32.

Objectiu 38. Incorporar a la façana litoral criteris i mesures de restauració i millora paisatgística. Reordenar tot el sector de la N-II dotant-la d'un tractament paisatgístic específic.

Objectiu 39. Incorporar criteris per l'harmonia del paisatge urbà.

Objectiu 40. Conservar el patrimoni arquitectònic i els elements amb valor històric i artístic del municipi i fomentar la rehabilitació.

3.10 MOBILITAT

Objectiu 41. Adequar l'ordenació per tal de corregir els dèficits d'accessibilitat i reforçar la pacificació dels itineraris d'accés als centres escolars.

Objectiu 42. Reordenació urbana del sector de l'estació del FFCC amb la previsió d'un aparcament proper facilitant la intermodalitat cotxe – tren.