

69/2020 – 24. April 2020

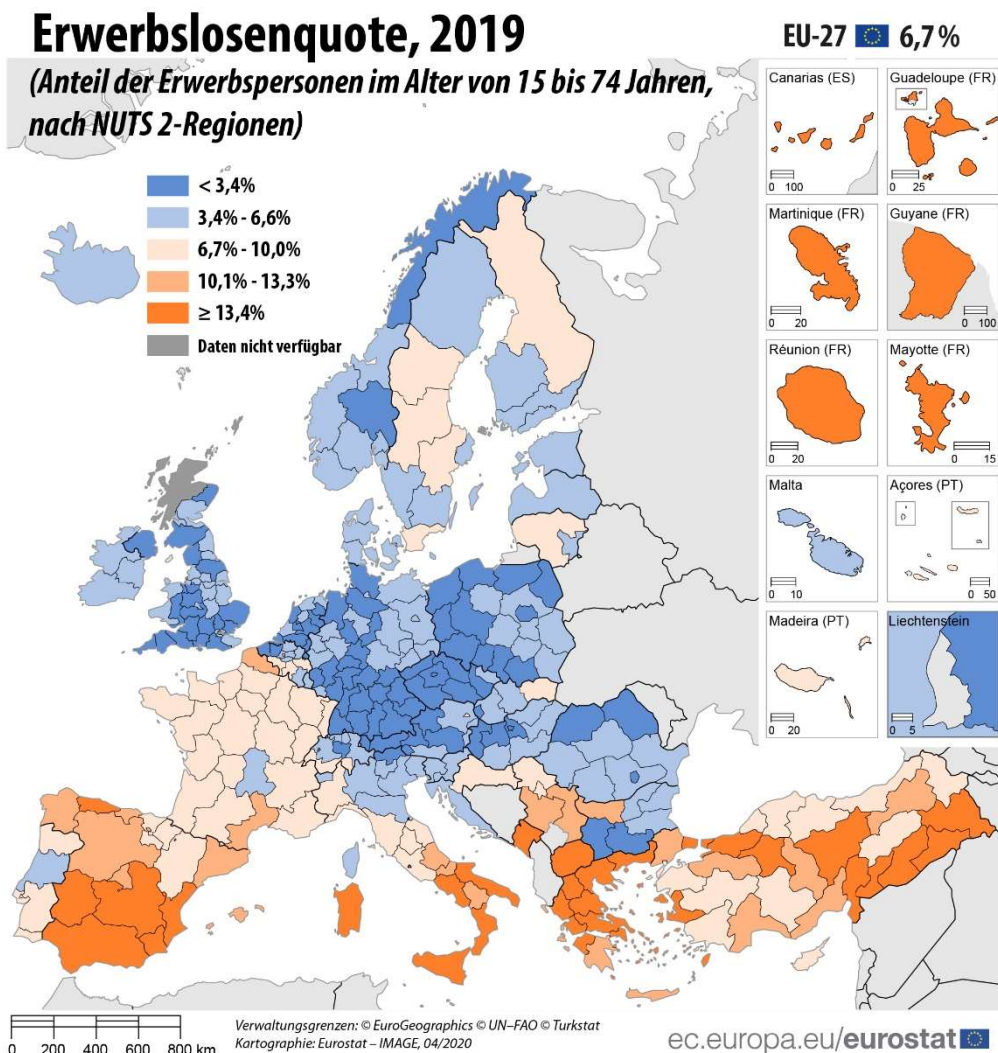
Erwerbslosigkeit in den Regionen der EU

Erwerbslosenquoten in den Regionen der EU reichten von 1,3% bis 30,1% im Jahr 2019

2019 – in dem Jahr bevor die Mitgliedstaaten mit der umfassenden Einführung von COVID-19-Maßnahmen begannen – verzeichneten die EU-Regionen nach wie vor deutliche Unterschiede in den regionalen Erwerbslosenquoten. Die niedrigsten Quoten verzeichneten vier tschechischen Regionen: **Prag** und **Mittelböhmen** (beide 1,3%), **Südwesten** (1,5%) sowie **Nordosten** (1,7%), gefolgt von **Westtransdanubien** (1,8%) in Ungarn, zwei deutschen Regionen, **Oberbayern** und **Tübingen**, und einer weiteren tschechischen Region, **Südosten** (alle 1,9%). Am anderen Ende der Skala wiesen die französische Überseeregion **Mayotte** (30,1%), die spanischen autonomen Städte **Melilla** (27,0%) und **Ceuta** (25,8%) sowie zwei griechische Regionen, **Westmakedonien** (24,6%) und **Westgriechenland** (24,1%) die höchsten Erwerbslosenquoten auf.

Gegenüber 2018 verzeichneten nahezu drei Viertel (74%) der Regionen der **Europäischen Union** (EU) im Jahr 2019 einen Rückgang ihrer Erwerbslosenquote in der Altersgruppe der 15- bis 74-Jährigen. Beinahe die Hälfte, nämlich 48%, registrierten einen Rückgang von mindestens 0,5 Prozentpunkten.

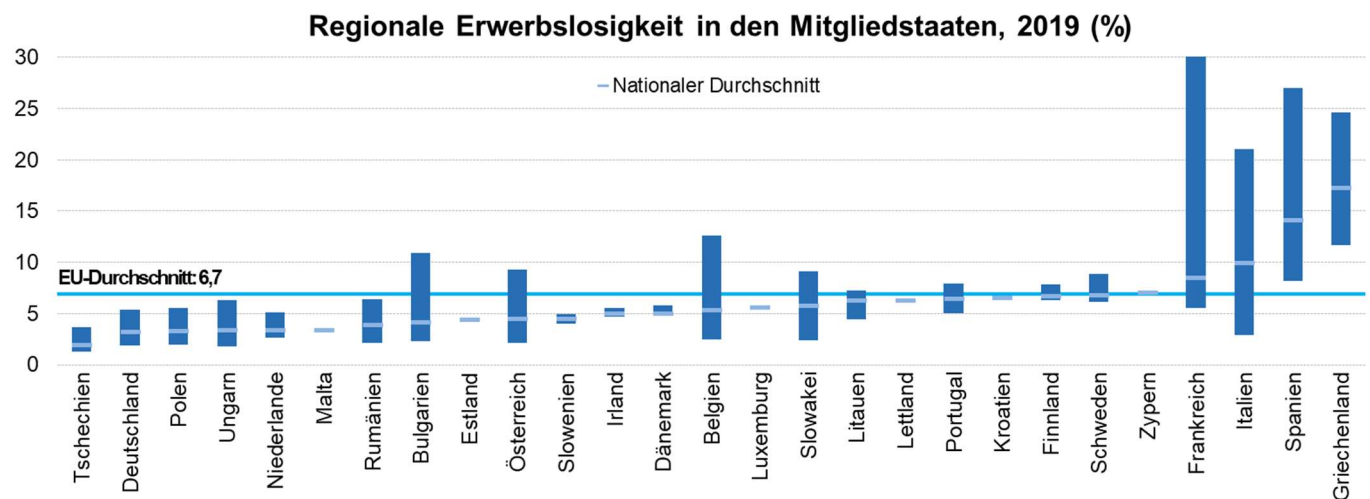
Diese Daten zur regionalen Erwerbslosigkeit, zusammengestellt auf der Grundlage der EU-Arbeitskräfteerhebung, werden von **Eurostat, dem statistischen Amt der Europäischen Union**, veröffentlicht. Ein [Statistics-Explained-Artikel](#) zu diesem Thema ist ebenfalls auf der Eurostat-Website verfügbar.



Über ein Viertel der EU-Regionen mit einer Erwerbslosenquote von maximal der Hälfte des EU-Durchschnitts

Von den 239 EU-Regionen, für die Daten verfügbar sind, wiesen 66 im Jahr 2019 eine Erwerbslosenquote von unter 3,4% auf, was der Hälfte des Durchschnitts der EU (6,7%) entspricht. Dazu zählten zweiundzwanzig Regionen in **Deutschland**, elf in **Polen**, acht in den **Niederlanden**, sieben in **Tschechien**, fünf in **Österreich**, vier in **Ungarn**, drei in **Rumänien**, jeweils zwei in **Belgien** und **Bulgarien** sowie jeweils eine in **Italien** und der **Slowakei**.

29 Regionen wiesen hingegen eine Quote von mindestens 13,4% auf, was dem Doppelten des EU-Wertes entspricht: zehn Regionen in **Griechenland**, neun in **Spanien** und jeweils fünf in **Frankreich** und **Italien**.



Die Balken zeigen für jeden Mitgliedstaat den Abstand zwischen der Region mit dem niedrigsten Wert und der Region mit dem höchsten Wert.

ec.europa.eu/eurostat

Regionen mit den niedrigsten und höchsten Erwerbslosenquoten im Jahr 2019, in %

Gesamt (15 – 74 Jahre)					
Niedrigste			Höchste		
1=	Prag (CZ)	1,3	1	Mayotte (FR)	30,1
	Mittelböhmen (CZ)	1,3	2	Stadt Melilla (ES)	27,0
3	Südwesten (CZ)	1,5	3	Stadt Ceuta (ES)	25,8
4	Nordosten (CZ)	1,7	4	Westmakedonien (EL)	24,6
5	Westtransdanubien (HU)	1,8	5	Westgriechenland (EL)	24,1
6=	Südosten (CZ)	1,9	6	Estremadura (ES)	21,6
	Tübingen (DE)	1,9	7	Réunion (FR)	21,4
	Oberbayern (DE)	1,9	8	Andalusien (ES)	21,2
9=	Niederbayern (DE)	2,0	9	Kalabrien (IT)	21,0
	Unterfranken (DE)	2,0	10	Guadeloupe (FR)	20,6
	Trier (DE)	2,0	11	Kanarische Inseln (ES)	20,5
	Mitteltransdanubien (HU)	2,0	12=	Kampanien (IT)	20,0
	Woiwodschaft Lebusser Land (PL)	(2,0)		Sizilien (IT)	20,0

() Daten mit begrenzter Zuverlässigkeit aufgrund des Stichprobenumfangs

Die Jugenderwerbslosenquoten reichten von 2,8% im tschechischen Nordosten bis 64,0% im spanischen Melilla

Im Jahr 2019 belief sich die durchschnittliche Jugenderwerbslosenquote für die 15-24-Jährigen in der EU auf 15,1%. Es lassen sich bei der Jugenderwerbslosenquote jedoch ausgeprägte regionale Unterschiede feststellen. Die niedrigste Quote wurde in **Nordosten** (2,8%) in Tschechien registriert, gefolgt von der tschechischen Hauptstadtregion **Prag** und der deutschen Region **Oberbayern** (beide 3,3%), wiederum gefolgt von einer tschechischen Region, **Mittelböhmen** (3,6%), den drei weiteren deutschen Regionen **Freiburg** (4,0%), **Schwaben** (4,4%) und **Münster** (4,6%) und **Südwesten** (4,7%) in Tschechien.

Die höchsten Quoten verzeichneten hingegen die spanische Regionen **Melilla** (64,0%), gefolgt von der französischen Region **Mayotte** (54,1%), **Westmakedonien** (53,5%) in Griechenland, **Ceuta** in Spanien und der Überseeregion Frankreichs **Guadeloupe** (beide 52,7%), sowie **Sizilien** (51,1%) in Italien.

In mehr als 83% der EU-Regionen für die Daten vorliegen, war die Jugenderwerbslosenquote mindestens doppelt so hoch wie die Gesamterwerbslosenquote.

Regionen mit den niedrigsten und höchsten Jugenderwerbslosenquoten im Jahr 2019, in %

Jugendliche (15-24 Jahre)					
Niedrigste			Höchste		
1	Nordosten (CZ)	(2,8)	1	Stadt Melilla (ES)	(64,0)
2=	Prag (CZ)	(3,3)	2	Mayotte (FR)	(54,1)
	Oberbayern (DE)	3,3	3	Westmakedonien (EL)	(53,5)
4	Mittelböhmen (CZ)	(3,6)	4=	Stadt Ceuta (ES)	(52,7)
5	Freiburg (DE)	4,0		Guadeloupe (FR)	52,7
6	Schwaben (DE)	4,4	6	Sizilien (IT)	51,1
7	Münster (DE)	4,6	7	Kalabrien (IT)	48,6
8	Südwesten (CZ)	(4,7)	8	Martinique (FR)	(48,0)
9	Stuttgart (DE)	5,0	9	Stereia Elláda (EL)	47,9

() Daten mit begrenzter Zuverlässigkeit aufgrund des Stichprobenumfangs

In über einem Fünftel der Regionen war die Mehrheit der Erwerbslosen seit mindestens einem Jahr ohne Arbeit

Der Anteil der Langzeiterwerbslosen, welcher als Anteil der erwerbslosen Personen, die 12 Monate oder länger ohne Arbeit sind, definiert wird, lag im Jahr 2019 in der EU durchschnittlich bei 41,8%. Die niedrigsten Anteile der Langzeiterwerbslosen in den EU-Regionen, für die Daten vorliegen, verzeichneten vier Regionen in Schweden, **Stockholm** (11,3%), **Småland mit Inseln** (12,0%), **Südschweden** (13,1%) und **Westschweden** (13,6%), sowie **Nord- und Ostfinnland** (je 12,0%).

Dagegen waren mehr als drei Viertel der erwerbslosen Personen in der französischen Überseeregion **Mayotte** (84,4%), **Nordwestbulgarien** (83,1%), **Westgriechenland** (75,4%), **Peloponnes** (75,3%) und in **Attika** (75,2%) ebenfalls in Griechenland seit mindestens einem Jahr ohne Arbeit.

Regionen mit den niedrigsten und höchsten Anteilen der Langzeiterwerbslosen, 2019, in %

Gesamt (15 – 74 Jahre)					
Niedrigste			Höchste		
1	Stockholm (SE)	11,3	1	Mayotte (FR)	84,4
2	Småland mit Inseln (SE)	12,0	2	Nordwestbulgarien (BG)	83,1
3	Südschweden (SE)	13,1	3	Westgriechenland (EL)	75,4
4	Westschweden (SE)	13,6	4	Peloponnes (EL)	75,3
5	Nord- und Ostfinnland (FI)	14,2	5	Attika (EL)	75,2
6	Mittelnorland (SE)	(14,7)	6=	Ostmakedonien, Thrakien (EL)	74,5
7	Mitteljütland (DK)	15,0		Epirus (EL)	74,5
8	Westfinnland (FI)	15,6		Stereia Elláda (EL)	74,5
9	Seeland (DK)	(16,2)	9	Guadeloupe (FR)	74,4
10	Hauptstadt (DK)	16,3	10	Westmakedonien (EL)	69,2

() Daten mit begrenzter Zuverlässigkeit aufgrund des Stichprobenumfangs

Geografische Informationen

Diese Daten beruhen auf der **Systematik der Gebietseinheiten für die Statistik** (Nomenclature of Territorial Units for Statistics, NUTS) 2016 gemäß der **Änderungsverordnung (EU) 2016/2066 der Kommission vom 21. November 2016**. Die NUTS 2016 (gültig seit 1. Januar 2018) bietet eine einheitliche und kohärente Gebietseinteilung zur Erstellung regionaler Statistiken für die EU und das Vereinigte Königreich.

Die Ebene 2 der NUTS zählt 281 Regionen: Belgien (11), Bulgarien (6), Tschechien (8), Dänemark (5), Deutschland (38), Irland (3), Griechenland (13), Spanien (19), Frankreich (27), Kroatien (2), Italien (21), Litauen (2), Ungarn (8), die Niederlande (12), Österreich (9), Polen (17), Portugal (7), Rumänien (8), Slowenien (2), die Slowakei (4), Finnland (5), Schweden (8) und das Vereinigte Königreich (41). Estland, Zypern, Lettland, Luxemburg und Malta gelten als jeweils eine Region der NUTS-Ebene 2.

Die statistischen Regionen in den Kandidatenländern und EFTA-Ländern folgen den Prinzipien der NUTS-Klassifikation, jedoch gibt es keine Rechtsgrundlage: Norwegen (7), die Schweiz (7), Serbien (8) und die Türkei (26), während Island, Montenegro und Nordmazedonien als jeweils eine Region der NUTS-Ebene 2 gelten.

Die **Europäische Union** (EU27) umfasst Belgien, Bulgarien, Tschechien, Dänemark, Deutschland, Estland, Irland, Griechenland, Spanien, Frankreich, Kroatien, Italien, Zypern, Lettland, Litauen, Luxemburg, Ungarn, Malta, die Niederlande, Österreich, Polen, Portugal, Rumänien, Slowenien, die Slowakei, Finnland und Schweden.

Seit dem 1. Februar 2020 ist das Vereinigte Königreich nicht länger Teil der Europäischen Union. Informationen darüber, wie der Brexit die Veröffentlichung europäischer Statistiken beeinflusst, befinden sich auf der [Eurostat-Website](#).

Im Text dieser Pressemitteilung werden die deutschen Bezeichnungen für die Regionen verwendet, während in den Tabellen im Anhang die Bezeichnungen entsprechend der NUTS-Klassifikation in der jeweiligen Landessprache verwendet werden.

Methoden und Definitionen

Die **Erwerbslosenquote** wird definiert als der prozentuale Anteil der Erwerbslosen, im Alter von 15 bis 74 Jahren, an den Erwerbspersonen (bestehend aus den Erwerbstätigen und den Erwerbslosen, nicht jedoch aus den Nichterwerbspersonen).

Gemäß den Empfehlungen der Internationalen Arbeitsorganisation (International Labour Organisation) gilt eine Person als erwerbslos, wenn sie alle drei folgenden Bedingungen erfüllt:

- sie ist in der Berichtswoche der Erhebung ohne Arbeit;
- sie ist für den Arbeitsmarkt verfügbar, d. h. sie kann innerhalb von zwei Wochen eine Arbeit aufnehmen;
- sie hat in den vergangenen vier Wochen aktiv eine Arbeit gesucht.

Die **Jugenderwerbslosenquote** definiert die Anzahl der Erwerbslosen, im Alter von 15 bis 24 Jahren, als prozentualer Anteil an den Erwerbspersonen der gleichen Altersgruppe. Daher sollte die Jugenderwerbslosenquote nicht als Anteil der Erwerbslosen an der gesamten Jugendbevölkerung interpretiert werden.

Länderanmerkungen

Frankreich: Die tatsächliche Nettostichprobe für Korsika (FRM0) ist zu klein, um verlässliche regionale Ergebnisse zu erzielen, und Mayotte (FRY5) wird durch eine spezifische jährliche Umfrage abgedeckt. Daher sollten Daten für diese beiden Regionen unter Vorbehalt behandelt werden.

Weitere Informationen

Überblick über [NUTS](#)

Eurostat-Website, [Rubrik](#) regionale Daten

Eurostat-[Datenbank](#) zum Thema Regionalstatistik

Eurostat, [„Statistics Explained“-Artikel](#) über Erwerbslosenstatistiken auf regionaler Ebene (auf Englisch)

Eurostat, [Regions and Cities Illustrated](#)

Eurostat-[App](#) und [Tool](#) „Meine Region“

[Verhaltenskodex](#) für europäische Statistiken

Eurostat-Pressestelle

Natália PETROVOVA
Tel: +352-4301-33 408
eurostat-pressoffice@ec.europa.eu

Erstellung der Daten

Daniela SCIRANKOVÁ
Tel: +352-4301-37 326
daniela.scirankova@ec.europa.eu

 **Medienanfragen:** eurostat-mediasupport@ec.europa.eu / Durchwahl: +352-4301-33 408

 [@EU Eurostat](#)

 [EurostatStatistics](#)

 ec.europa.eu/eurostat/

Erwerbslosigkeit in den Regionen der Europäischen Union

	Erwerbslosenquoten (%)				Anteil der Langzeiterwerbslosen (%) (15-74 Jahre)	
	Gesamt (15-74 Jahre)		15-24 Jahre		2018	2019
	2018	2019	2018	2019		
EU27*	7,3	6,7	16,2	15,1	44,7	41,8
EU28	6,9	6,3	15,2	14,4	43,2	40,4
BELGIEN	6,0	5,4	15,8	14,2	48,7	43,5
<i>Bruxelles-Capitale/Brussels Hoofdstedelijk</i>	13,2	12,6	30,6	29,2	56,9	54,6
<i>Vlaams Gewest</i>	3,4	3,2	10,9	9,5	33,9	29,2
Prov. Antwerpen	4,4	3,6	13,5	8,8	37,9	32,7
Prov. Limburg (BE)	3,8	3,6	(10,4)	(13,4)	(24,1)	(22,4)
Prov. Oost-Vlaanderen	2,7	2,9	10,4	9,0	31,7	(22,8)
Prov. Vlaams-Brabant	3,6	3,6	(10,3)	12,7	36,4	35,8
Prov. West-Vlaanderen	2,6	2,5	(8,1)	(5,4)	(33,2)	(29,3)
<i>Région Wallonne</i>	8,5	7,2	22,5	21,9	56,2	49,7
Prov. Brabant Wallon	6,9	5,5	(18,6)	(20,8)	47,9	(41,1)
Prov. Hainaut	10,0	8,6	27,6	23,9	59,7	54,5
Prov. Liège	8,2	6,7	21,1	20,0	56,2	47,5
Prov. Luxembourg (BE)	5,4	5,4	u	(19,9)	(53,6)	(39,9)
Prov. Namur	8,5	7,0	(21,5)	(23,2)	53,1	50,0
BULGARIEN	5,2	4,2	12,7	8,9	58,4	56,6
<i>Severna i Yugoiztochna Bulgaria</i>	7,4	6,1	18,4	13,3	61,9	61,0
Severozapaden	11,3	10,9	(24,8)	(25,1)	76,8	83,1
Severen tsentralen	6,7	5,1	(20,3)	u	62,8	58,0
Severoiztochen	7,4	5,9	(14,7)	u	55,4	44,9
Yugoiztochen	5,4	4,0	(15,5)	u	49,1	48,0
<i>Yugozapadna i Yuzhna tsentralna Bulgaria</i>	3,2	2,5	(7,1)	(4,9)	51,3	46,8
Yugozapaden	2,6	2,3	(5,6)	u	53,8	49,3
Yuzhen tsentralen	4,2	3,0	(10,6)	u	48,7	43,7
TSCHECHIEN	2,2	2,0	6,7	5,6	30,5	30,0
Praha	1,3	1,3	(5,6)	(3,3)	(23,3)	(22,0)
Střední Čechy	2,0	1,3	(5,0)	(3,6)	29,2	(23,3)
Jihozápad	1,5	1,5	(4,1)	(4,7)	(31,1)	(30,6)
Severozápad	3,4	3,0	12,3	(7,8)	33,6	40,2
Severovýchod	2,0	1,7	(5,9)	(2,8)	23,1	(21,5)
Jihovýchod	2,3	1,9	(6,0)	(5,4)	28,0	24,7
Střední Morava	2,2	2,2	(5,1)	(9,0)	31,2	30,0
Moravskoslezsko	3,7	3,7	9,3	8,7	38,1	37,0
DÄNEMARK	5,1	5,0	10,5	10,1	19,1	16,4
Hovedstaden	5,4	5,1	10,3	9,1	18,6	16,3
Sjælland	5,2	4,9	12,2	12,1	23,0	(16,2)
Syddanmark	4,9	4,8	11,1	10,1	19,5	17,5
Midtjylland	4,7	4,9	9,4	9,5	17,7	15,0
Nordjylland	5,5	5,8	11,0	11,6	(18,1)	(17,8)

() Daten mit begrenzter Zuverlässigkeit aufgrund des Stichprobenumfangs

u Daten aufgrund des geringen Stichprobenumfangs nicht veröffentlicht

* EU27 bezeichnet seit dem 1. Februar 2020 die Europäische Union mit 27 Mitgliedstaaten.

Quelldatensätze: [lfst_r_lfu3rt](#) (Erwerbslosenquoten) und [lfst_r_lfu2ltu](#) (Anteil der Langzeiterwerbslosen)

Erwerbslosigkeit in den Regionen der Europäischen Union

	Erwerbslosenquoten (%)				Anteil der Langzeiterwerbslosen (%) (15-74 Jahre)	
	Gesamt (15-74 Jahre)		15-24 Jahre		2018	2019
	2018	2019	2018	2019		
EU27*	7,3	6,7	16,2	15,1	44,7	41,8
EU28	6,9	6,3	15,2	14,4	43,2	40,4
DEUTSCHLAND	3,4	3,2	6,2	5,8	40,9	37,8
Baden-Württemberg	2,5	2,4	5,0	4,8	30,7	24,4
Stuttgart	2,3	2,4	4,3	5,0	35,1	21,9
Karlsruhe	3,0	2,8	7,0	5,7	29,1	29,2
Freiburg	2,6	2,2	5,1	4,0	27,6	21,0
Tübingen	1,9	1,9	u	u	27,8	u
Bayern	2,2	2,1	3,8	3,9	31,9	28,2
Oberbayern	2,3	1,9	4,0	3,3	29,4	29,1
Niederbayern	2,0	2,0	u	u	42,0	u
Oberpfalz	1,9	2,3	u	u	43,1	u
Oberfranken	2,3	2,3	u	u	u	u
Mittelfranken	1,8	2,1	u	u	u	26,8
Unterfranken	2,0	2,0	u	u	u	u
Schwaben	2,4	2,2	5,2	4,4	30,5	32,9
Berlin	6,1	5,4	12,0	10,2	42,7	37,6
Brandenburg	4,1	3,4	6,6	7,3	53,2	46,0
Bremen	4,3	5,1	u	u	36,0	33,9
Hamburg	4,1	3,6	8,6	8,3	45,8	39,3
Hessen	3,2	3,1	6,1	6,2	33,1	33,2
Darmstadt	3,1	3,1	6,4	6,2	31,7	30,8
Gießen	3,6	3,3	u	u	42,0	37,5
Kassel	2,9	2,8	u	u	28,7	37,6
Mecklenburg-Vorpommern	4,9	4,0	9,3	u	45,5	45,6
Niedersachsen	3,3	3,1	6,3	6,3	42,1	38,7
Braunschweig	4,0	3,3	9,1	6,6	43,8	43,3
Hannover	4,1	3,5	8,0	7,8	46,7	39,0
Lüneburg	2,5	2,6	u	u	43,1	35,2
Weser-Ems	2,7	3,0	4,3	5,6	34,1	37,3
Nordrhein-Westfalen	3,8	3,6	7,1	5,7	44,0	42,6
Düsseldorf	4,3	3,8	7,6	7,0	45,3	42,6
Köln	3,7	3,4	7,2	5,4	43,0	42,8
Münster	3,6	3,4	6,3	4,6	40,9	39,1
Detmold	3,3	3,0	6,8	u	39,1	47,3
Arnsberg	4,0	3,9	7,3	6,8	47,7	42,6
Rheinland-Pfalz	3,1	2,8	6,4	5,7	33,2	33,6
Koblenz	2,8	2,3	u	u	34,9	33,5
Trier	2,6	2,0	u	u	u	u
Rheinhessen-Pfalz	3,5	3,3	7,4	6,4	35,2	32,2
Saarland	3,6	3,7	u	u	47,6	41,9
Sachsen	4,0	3,9	6,7	6,6	51,0	49,2
Dresden	4,1	3,5	u	u	51,1	48,8
Chemnitz	3,4	3,7	u	u	53,9	48,7
Leipzig	4,8	4,7	u	u	48,1	50,0
Sachsen-Anhalt	5,3	4,6	9,5	6,7	56,4	54,9
Schleswig-Holstein	3,1	2,9	6,4	6,0	35,0	34,8
Thüringen	4,1	3,7	6,9	7,7	47,2	42,0
ESTLAND	5,4	4,4	11,8	11,1	24,9	20,0

() Daten mit begrenzter Zuverlässigkeit aufgrund des Stichprobenumfangs

u Daten aufgrund des geringen Stichprobenumfangs nicht veröffentlicht

* EU27 bezeichnet seit dem 1. Februar 2020 die Europäische Union mit 27 Mitgliedstaaten.

Quelldatensätze: [lfst_r_lfu3rt](#) (Erwerbslosenquoten) und [lfst_r_lfu2ltu](#) (Anteil der Langzeiterwerbslosen)

Erwerbslosigkeit in den Regionen der Europäischen Union

	Erwerbslosenquoten (%)				Anteil der Langzeiterwerbslosen (%) (15-74 Jahre)	
	Gesamt (15-74 Jahre)		15-24 Jahre		2018	2019
	2018	2019	2018	2019		
EU27*	7,3	6,7	16,2	15,1	44,7	41,8
EU28	6,9	6,3	15,2	14,4	43,2	40,4
IRLAND	5,8	5,0	13,8	12,5	36,3	32,1
Northern and Western	5,6	4,8	12,9	12,2	41,4	38,6
Southern	6,2	5,5	15,0	13,7	38,6	34,4
Eastern and Midland	5,6	4,7	13,2	11,7	32,9	28,3
GRIECHENLAND	19,3	17,3	39,9	35,2	70,3	70,1
Voreia Ellada	20,3	19,1	39,8	35,1	69,1	69,2
Anatoliki Makedonia, Thraki	16,0	16,2	38,3	39,7	68,0	74,5
Kentriki Makedonia	20,7	19,6	35,6	29,2	67,5	67,1
Dytiki Makedonia	27,0	24,6	62,0	(53,5)	71,6	69,2
Ipeiros	20,1	16,4	(45,8)	(39,1)	77,2	74,5
Kentriki Ellada	18,9	17,8	45,3	41,6	71,4	71,6
Thessalia	18,4	18,7	43,6	42,1	71,2	68,0
Ionia Nisia	16,0	12,4	(35,6)	u	54,1	46,2
Dytiki Ellada	24,1	24,1	44,7	46,8	72,6	75,4
Stereia Ellada	18,9	17,2	51,1	47,9	74,3	74,5
Peloponnisos	14,4	12,0	47,7	(34,5)	73,4	75,3
Attiki	19,9	16,9	39,3	32,1	76,0	75,2
Nisia Aigaiou, Kriti	15,9	13,3	32,0	32,8	48,7	48,1
Voreio Aigaio	22,3	17,7	56,7	(41,5)	67,3	65,3
Notio Aigaio	16,9	13,7	(28,4)	(30,4)	32,4	33,6
Kriti	13,4	11,7	24,5	30,5	50,3	49,0
SPANIEN	15,3	14,1	34,3	32,5	41,7	37,8
Noroeste	13,0	12,1	33,5	28,4	44,5	41,2
Galicia	13,3	11,8	32,5	27,8	43,9	39,1
Principado de Asturias	13,6	14,2	37,3	28,7	45,8	49,2
Cantabria	10,7	10,3	(32,8)	(30,9)	45,1	34,0
Noreste	10,2	9,3	26,4	26,5	42,1	36,3
País Vasco	10,0	9,2	25,8	27,4	47,5	40,3
Comunidad Foral de Navarra	10,0	8,2	26,2	(22,9)	39,2	26,1
La Rioja	10,4	10,0	(25,5)	(25,0)	33,4	(29,6)
Aragón	10,6	10,0	27,5	27,4	37,6	36,2
Comunidad de Madrid	12,2	10,6	27,5	29,0	43,5	39,0
Centro (ES)	16,6	15,3	38,5	36,7	41,7	40,5
Castilla y León	12,1	11,6	28,3	29,5	40,6	39,2
Castilla-La Mancha	18,2	16,2	43,3	39,1	43,1	40,1
Extremadura	23,7	21,6	46,6	44,6	41,0	42,6
Este	12,9	12,2	29,8	28,0	39,5	35,9
Cataluña	11,5	11,0	27,7	26,2	41,0	37,2
Comunidad Valenciana	15,6	14,1	34,3	31,1	40,8	37,1
Illes Balears	11,5	11,8	26,9	29,2	24,2	23,5
Sur	22,1	20,3	45,6	40,6	40,8	36,4
Andalucía	23,0	21,2	46,7	41,7	41,0	36,3
Región de Murcia	16,8	14,7	38,2	33,4	35,5	33,3
Ciudad Autónoma de Ceuta	29,0	25,8	(62,4)	(52,7)	64,9	56,9
Ciudad Autónoma de Melilla	25,8	27,0	(66,1)	(64,0)	62,1	61,8
Canarias	20,1	20,5	38,6	42,2	47,6	42,3

() Daten mit begrenzter Zuverlässigkeit aufgrund des Stichprobenumfangs

u Daten aufgrund des geringen Stichprobenumfangs nicht veröffentlicht

* EU27 bezeichnet seit dem 1. Februar 2020 die Europäische Union mit 27 Mitgliedstaaten.

Quelldatensätze: [lfst_r_lfu3rt](#) (Erwerbslosenquoten) und [lfst_r_lfu2ltu](#) (Anteil der Langzeiterwerbslosen)

Erwerbslosigkeit in den Regionen der Europäischen Union

	Erwerbslosenquoten (%)				Anteil der Langzeiterwerbslosen (%) (15-74 Jahre)	
	Gesamt (15-74 Jahre)		15-24 Jahre		2018	2019
	2018	2019	2018	2019		
EU27*	7,3	6,7	16,2	15,1	44,7	41,8
EU28	6,9	6,3	15,2	14,4	43,2	40,4
FRANKREICH	9,1	8,5	20,9	19,7	42,0	40,6
<i>Île de France</i>	8,8	8,1	19,3	18,6	40,6	40,4
<i>Centre-Val de Loire</i>	8,3	8,2	21,5	21,3	39,3	35,7
<i>Bourgogne-Franche-Comté</i>	8,2	7,8	20,3	18,5	36,3	34,4
Bourgogne	8,9	7,5	20,6	18,7	38,0	35,4
Franche-Comté	7,3	8,1	(19,7)	(18,1)	33,6	33,1
<i>Normandie</i>	8,7	9,2	19,2	19,6	40,8	43,3
Basse-Normandie	8,0	8,3	16,6	15,1	36,9	45,4
Haute-Normandie	9,3	9,8	21,7	23,2	43,6	42,0
<i>Nord-Pas-de-Calais-Picardie</i>	11,2	10,5	27,6	24,1	47,0	44,7
Nord-Pas-de-Calais	12,1	11,2	27,3	27,0	49,9	45,2
Picardie	9,2	9,0	28,4	18,2	39,3	43,6
<i>Alsace-Champagne-Ardenne-Lorraine</i>	8,9	8,0	20,4	17,6	44,2	38,0
Alsace	8,0	7,2	18,4	14,8	38,3	36,9
Champagne-Ardenne	8,8	9,1	17,7	21,8	41,6	36,4
Lorraine	9,8	8,1	23,6	18,3	49,7	39,7
<i>Pays-de-la-Loire</i>	7,8	7,5	16,5	15,9	33,6	33,8
<i>Bretagne</i>	6,8	6,9	16,2	15,8	29,4	28,2
<i>Aquitaine-Limousin-Poitou-Charentes</i>	8,8	8,6	18,3	19,8	41,7	39,1
Aquitaine	9,3	9,1	18,8	19,3	42,6	35,9
Limousin	7,0	7,0	u	u	(35,3)	(45,9)
Poitou-Charentes	8,7	8,1	19,4	21,8	42,0	43,8
<i>Languedoc-Roussillon-Midi-Pyrénées</i>	9,5	8,4	20,6	19,1	40,2	38,8
Languedoc-Roussillon	11,7	10,4	27,4	25,4	42,3	45,0
Midi-Pyrénées	7,7	6,8	15,9	14,4	37,5	31,0
<i>Auvergne-Rhône-Alpes</i>	7,4	6,7	18,8	17,5	35,8	32,0
Auvergne	7,8	5,5	18,5	(14,1)	46,0	42,7
Rhône-Alpes	7,3	7,0	18,9	18,1	33,6	30,4
<i>Provence-Alpes-Côte d'Azur</i>	9,3	8,8	22,3	20,2	41,7	42,5
<i>Corse</i>	(5,0)	(6,4)	u	u	u	u
<i>Région Ultrapériphériques Françaises</i>	22,8	20,6	50,0	47,3	66,1	69,1
Guadeloupe	22,4	20,6	54,3	52,7	71,3	74,4
Martinique	17,2	14,9	48,5	(48,0)	60,7	65,8
Guyane	18,7	19,9	(38,8)	(39,6)	65,7	67,8
La Réunion	23,9	21,4	49,5	45,9	61,0	63,4
Mayotte	35,1	30,1	61,1	(54,1)	81,8	84,4
KROATIEN	8,5	6,6	23,7	16,6	40,2	35,8
Jadranska Hrvatska	9,4	6,4	24,6	(14,7)	37,8	33,9
Kontinentalna Hrvatska	8,0	6,7	23,3	17,4	41,6	36,7

() Daten mit begrenzter Zuverlässigkeit aufgrund des Stichprobenumfangs

u Daten aufgrund des geringen Stichprobenumfangs nicht veröffentlicht

* EU27 bezeichnet seit dem 1. Februar 2020 die Europäische Union mit 27 Mitgliedstaaten.

Quelldatensätze: [lfst_r_lfu3rt](#) (Erwerbslosenquoten) und [lfst_r_lfu2ltu](#) (Anteil der Langzeiterwerbslosen)

Erwerbslosigkeit in den Regionen der Europäischen Union

	Erwerbslosenquoten (%)				Anteil der Langzeiterwerbslosen (%) (15-74 Jahre)	
	Gesamt (15-74 Jahre)		15-24 Jahre		2018	2019
	2018	2019	2018	2019		
EU27*	7,3	6,7	16,2	15,1	44,7	41,8
EU28	6,9	6,3	15,2	14,4	43,2	40,4
ITALIEN	10,6	10,0	32,2	29,2	58,1	56,0
<i>Nord-Ovest</i>	7,0	6,5	24,5	20,9	51,7	50,3
Piemonte	8,2	7,7	30,0	26,8	53,3	53,7
Valle d'Aosta / Vallée d'Aoste	7,1	6,5	u	u	(39,9)	u
Liguria	9,9	9,6	36,3	23,6	51,1	52,1
Lombardia	6,0	5,6	20,8	18,3	51,1	48,1
<i>Nord-Est</i>	6,0	5,5	18,9	17,5	43,5	40,2
Provincia Autonoma di Bolzano/Bozen	2,9	2,9	(9,2)	(8,4)	(23,0)	(25,3)
Provincia Autonoma di Trento	4,8	5,1	15,3	(11,8)	31,0	28,4
Veneto	6,5	5,7	21,0	18,2	46,2	42,2
Friuli-Venezia Giulia	6,7	6,1	23,7	20,2	48,0	44,9
Emilia-Romagna	5,9	5,6	17,8	18,5	41,3	38,8
<i>Centro (IT)</i>	9,4	8,7	29,1	26,6	54,4	51,5
Toscana	7,4	6,8	22,9	23,6	46,4	44,8
Umbria	9,2	8,5	31,1	26,6	52,7	50,0
Marche	8,1	8,7	22,1	23,4	55,4	47,7
Lazio	11,2	9,9	34,5	29,6	57,9	55,5
<i>Sud</i>	17,8	17,2	47,9	43,7	65,1	62,4
Abruzzo	10,8	11,2	29,7	34,9	55,9	51,4
Molise	13,0	12,2	40,3	45,1	69,0	64,4
Campania	20,4	20,0	53,6	46,6	67,3	66,1
Puglia	16,1	14,9	43,6	40,4	60,9	58,6
Basilicata	12,5	10,8	38,7	31,1	60,7	56,7
Calabria	21,6	21,0	52,7	48,6	69,6	63,3
<i>Isole</i>	19,8	18,5	49,4	49,7	65,4	65,0
Sicilia	21,5	20,0	53,6	51,1	68,7	68,5
Sardegna	15,4	14,7	35,7	45,0	53,6	53,5
ZYPERN	8,4	7,1	20,2	16,6	31,7	29,1
LETTLAND	7,4	6,3	12,2	12,4	41,6	38,0
LITAUEN	6,2	6,3	11,1	11,9	32,2	30,6
Sostinės regionas	4,6	4,4	(5,8)	(8,3)	32,3	31,2
Vidurio ir vakarų Lietuvos regionas	6,9	7,2	13,3	13,1	32,2	30,5
LUXEMBURG (GROSSHERZOGTUM)	5,6	5,6	14,2	17,0	24,7	22,8
UNGARN	3,7	3,4	10,2	11,4	38,5	31,9
<i>Közép-Magyarország</i>	2,7	2,4	7,9	8,5	40,1	31,7
Budapest	3,1	2,5	(9,9)	(10,7)	37,0	29,7
Pest	2,2	2,4	u	(6,3)	46,1	34,5
<i>Dunántúl</i>	3,1	2,7	8,4	9,1	34,3	29,0
Közép-Dunántúl	2,2	2,0	(7,2)	u	(32,8)	(27,1)
Nyugat-Dunántúl	2,0	1,8	u	u	(32,2)	u
Dél-Dunántúl	5,6	4,8	(14,8)	17,7	36,0	34,0
<i>Alföld és Észak</i>	5,0	4,8	12,8	15,0	39,9	33,3
Észak-Magyarország	4,7	4,5	12,9	12,3	37,2	35,0
Észak-Alföld	6,6	6,3	15,7	16,8	42,9	32,3
Dél-Alföld	3,3	3,5	(8,6)	15,4	36,3	33,5

() Daten mit begrenzter Zuverlässigkeit aufgrund des Stichprobenumfangs

u Daten aufgrund des geringen Stichprobenumfangs nicht veröffentlicht

* EU27 bezeichnet seit dem 1. Februar 2020 die Europäische Union mit 27 Mitgliedstaaten.

Quelldatensätze: [lfst_r_lfu3rt](#) (Erwerbslosenquoten) und [lfst_r_lfu2ltu](#) (Anteil der Langzeiterwerbslosen)

Erwerbslosigkeit in den Regionen der Europäischen Union

	Erwerbslosenquoten (%)				Anteil der Langzeiterwerbslosen (%) (15-74 Jahre)	
	Gesamt (15-74 Jahre)		15-24 Jahre		2018	2019
	2018	2019	2018	2019		
EU27*	7,3	6,7	16,2	15,1	44,7	41,8
EU28	6,9	6,3	15,2	14,4	43,2	40,4
MALTA	3,7	3,4	9,1	9,2	48,1	33,2
NIEDERLANDE	3,8	3,4	7,2	6,7	36,6	30,3
<i>Noord-Nederland</i>	4,8	3,9	9,5	9,0	36,2	33,4
Groningen	5,5	5,1	11,0	10,7	33,3	31,1
Friesland (NL)	4,7	3,7	8,7	8,1	40,7	37,7
Drenthe	4,2	2,8	8,2	7,9	34,1	(30,6)
<i>Oost-Nederland</i>	3,6	3,1	6,8	6,1	38,0	31,7
Overijssel	3,7	3,0	6,9	5,4	37,9	32,1
Gelderland	3,3	3,1	6,5	6,1	38,2	31,4
Flevoland	4,5	3,5	8,3	8,1	37,6	31,7
<i>West-Nederland</i>	3,9	3,5	7,3	6,8	36,8	30,7
Utrecht	3,4	2,9	6,8	5,6	34,4	30,7
Noord-Holland	3,8	3,2	6,7	6,5	37,0	28,3
Zuid-Holland	4,3	4,1	8,4	7,8	37,3	31,7
Zeeland	2,7	2,6	u	u	(37,5)	(36,3)
<i>Zuid-Nederland</i>	3,4	3,2	6,0	6,1	34,8	26,6
Noord-Brabant	3,5	3,2	5,8	6,0	37,1	27,6
Limburg (NL)	3,4	3,1	6,4	6,3	29,3	24,2
ÖSTERREICH	4,9	4,5	9,4	8,5	28,9	25,1
<i>Ostösterreich</i>	6,9	6,6	13,4	12,2	33,4	28,8
Burgenland	(4,2)	(3,6)	u	u	u	u
Niederösterreich	3,8	4,0	7,7	8,9	30,9	24,7
Wien	10,0	9,3	18,6	15,9	34,4	30,1
<i>Südösterreich</i>	4,1	3,4	7,3	6,1	25,4	20,8
Kärnten	4,1	3,8	u	u	(27,5)	u
Steiermark	4,0	3,2	(7,3)	(6,0)	24,4	(17,8)
<i>Westösterreich</i>	3,0	2,7	6,4	6,1	19,4	17,5
Oberösterreich	3,2	2,9	7,1	(5,8)	(18,6)	(21,5)
Salzburg	2,8	2,4	u	u	u	u
Tirol	2,4	2,1	u	u	u	u
Vorarlberg	3,3	3,2	u	u	u	u

() Daten mit begrenzter Zuverlässigkeit aufgrund des Stichprobenumfangs

u Daten aufgrund des geringen Stichprobenumfangs nicht veröffentlicht

* EU27 bezeichnet seit dem 1. Februar 2020 die Europäische Union mit 27 Mitgliedstaaten.

Quelldatensätze: [lfst_r_lfu3rt](#) (Erwerbslosenquoten) und [lfst_r_lfu2ltu](#) (Anteil der Langzeiterwerbslosen)

Erwerbslosigkeit in den Regionen der Europäischen Union

	Erwerbslosenquoten (%)				Anteil der Langzeiterwerbslosen (%) (15-74 Jahre)	
	Gesamt (15-74 Jahre)		15-24 Jahre		2018	2019
	2018	2019	2018	2019		
EU27*	7,3	6,7	16,2	15,1	44,7	41,8
EU28	6,9	6,3	15,2	14,4	43,2	40,4
POLEN	3,9	3,3	11,7	9,9	26,9	21,6
Makroregion Południowy	3,2	2,6	11,2	8,3	18,6	22,3
Małopolskie	2,9	2,8	(9,6)	(9,8)	(28,0)	(18,7)
Śląskie	3,4	2,4	12,5	(7,1)	(12,5)	(25,6)
Makroregion Północno-Zachodni	2,7	2,7	7,9	7,6	(19,3)	(17,3)
Wielkopolskie	2,2	2,6	(6,9)	(7,9)	(18,0)	(18,9)
Zachodniopomorskie	3,8	3,2	(10,5)	u	(21,9)	u
Lubuskie	(3,0)	(2,0)	u	u	u	u
Makroregion Południowo-Zachodni	3,2	3,3	(9,7)	(9,9)	(22,8)	(13,8)
Dolnośląskie	3,3	3,3	(9,9)	(10,3)	(22,3)	u
Opolskie	(3,2)	(3,2)	u	u	u	u
Makroregion Północny	4,0	3,3	12,6	9,1	26,5	20,1
Kujawsko-Pomorskie	4,3	4,0	(13,6)	(11,6)	(28,0)	(19,2)
Warmińsko-Mazurskie	5,6	3,3	(17,5)	u	(25,7)	(30,4)
Pomorskie	3,0	2,8	(9,0)	(7,3)	(25,6)	u
Makroregion Centralny	4,8	3,8	13,3	(10,9)	32,8	25,1
Łódzkie	4,4	3,7	(11,9)	(10,6)	34,8	(23,0)
Świętokrzyskie	5,8	4,2	(16,2)	u	(29,5)	(28,8)
Makroregion Wschodni	5,7	4,8	16,6	16,2	40,2	30,7
Lubelskie	6,3	5,5	(16,4)	(18,0)	43,4	32,3
Podkarpackie	6,5	5,1	(20,3)	(17,0)	40,4	(33,1)
Podlaskie	3,2	3,1	u	u	u	u
Makroregion Województwo Mazowieckie	3,8	3,1	11,7	9,0	21,6	(16,3)
Warszawski stołeczny	2,4	2,1	(8,5)	(6,9)	(17,6)	u
Mazowiecki regionalny	5,7	4,6	(14,5)	(11,0)	23,8	(19,9)
PORTUGAL	7,1	6,5	20,3	18,3	43,7	42,6
Continente	7,0	6,5	19,8	17,9	43,4	42,1
Norte	7,4	6,7	19,0	16,7	45,7	45,2
Algarve	6,4	7,1	u	u	u	28,1
Centro (PT)	5,8	5,0	18,9	14,6	43,7	36,6
Área Metropolitana de Lisboa	7,5	7,2	20,8	21,2	42,7	43,3
Alentejo	7,3	6,9	21,5	u	41,5	42,7
Região Autónoma dos Açores	8,6	7,9	u	u	46,4	51,2
Região Autónoma da Madeira	9,0	7,1	u	u	49,3	51,8

() Daten mit begrenzter Zuverlässigkeit aufgrund des Stichprobenumfangs

u Daten aufgrund des geringen Stichprobenumfangs nicht veröffentlicht

* EU27 bezeichnet seit dem 1. Februar 2020 die Europäische Union mit 27 Mitgliedstaaten.

Quelldatensätze: [lfst_r_lfu3rt](#) (Erwerbslosenquoten) und [lfst_r_lfu2ltu](#) (Anteil der Langzeiterwerbslosen)

Erwerbslosigkeit in den Regionen der Europäischen Union

	Erwerbslosenquoten (%)				Anteil der Langzeiterwerbslosen (%) (15-74 Jahre)	
	Gesamt (15-74 Jahre)		15-24 Jahre		2018	2019
	2018	2019	2018	2019		
EU27*	7,3	6,7	16,2	15,1	44,7	41,8
EU28	6,9	6,3	15,2	14,4	43,2	40,4
RUMÄNIEN	4,2	3,9	16,2	16,8	44,1	42,4
<i>Macroregiunea unu</i>	3,4	4,0	19,7	20,4	41,1	42,6
Nord-Vest	2,9	3,0	(14,0)	(11,4)	38,9	41,3
Centru	4,2	5,3	27,6	30,6	42,9	43,6
<i>Macroregiunea doi</i>	3,8	3,7	12,9	13,3	40,0	38,0
Nord-Est	2,4	2,1	9,1	8,5	35,6	34,9
Sud-Est	6,1	6,4	20,5	23,0	42,8	39,6
<i>Macroregiunea trei</i>	4,6	3,7	18,8	17,8	42,6	46,7
Sud-Muntenia	5,5	4,7	20,5	19,3	50,1	45,5
București-Ilfov	3,6	2,5	u	u	29,5	49,2
<i>Macroregiunea patru</i>	5,1	4,4	16,1	19,6	53,6	42,9
Sud-Vest Oltenia	6,4	5,3	(16,2)	18,9	56,7	50,1
Vest	3,6	3,4	u	u	46,9	(29,6)
SLOWENIEN	5,1	4,5	8,8	8,1	42,9	43,0
Vzhodna Slovenija	5,5	4,9	11,1	(9,7)	46,2	45,9
Zahodna Slovenija	4,8	4,0	(6,4)	(6,4)	38,8	39,1
SLOWAKEI	6,5	5,8	14,9	16,1	61,8	58,2
Bratislavský kraj	2,9	2,4	u	u	47,9	(35,6)
Západné Slovensko	4,3	4,0	8,0	11,2	50,9	50,7
Stredné Slovensko	7,5	6,1	18,5	13,2	67,1	64,0
Východné Slovensko	10,1	9,1	22,2	24,8	65,7	61,5
FINNLAND	7,4	6,7	17,0	17,2	21,8	17,6
<i>Manner-Suomi</i>	7,4	6,7	17,0	17,2	21,8	17,7
Länsi-Suomi	7,4	6,4	17,7	17,4	21,5	15,6
Helsinki-Uusimaa	6,9	6,4	15,3	16,7	27,2	22,3
Etelä-Suomi	7,4	6,3	17,0	16,8	19,4	16,9
Pohjois- ja Itä-Suomi	8,1	7,8	18,6	18,1	17,3	14,2
<i>Åland</i>	u	u	u	u	u	u
SCHWEDEN	6,4	6,8	17,4	20,1	17,2	13,7
<i>Östra Sverige</i>	6,3	6,6	17,1	19,8	19,1	13,8
Stockholm	5,6	6,1	17,4	19,9	17,1	11,3
Östra Mellansverige	7,2	7,3	16,6	19,6	21,4	16,9
<i>Södra Sverige</i>	6,6	7,1	17,2	20,4	16,5	13,1
Småland med öarna	5,7	6,3	14,8	22,3	13,1	12,0
Sydsverige	8,6	8,9	20,3	24,1	20,4	13,1
Västsverige	5,6	6,1	16,1	17,0	13,7	13,6
<i>Norra Sverige</i>	5,9	6,8	19,1	20,3	14,2	14,9
Norra Mellansverige	6,4	7,3	20,5	20,9	14,0	17,9
Mellersta Norrland	5,5	6,7	18,6	23,9	(16,8)	(14,7)
Övre Norrland	5,4	6,1	17,4	17,0	(12,7)	u

() Daten mit begrenzter Zuverlässigkeit aufgrund des Stichprobenumfangs

u Daten aufgrund des geringen Stichprobenumfangs nicht veröffentlicht

* EU27 bezeichnet seit dem 1. Februar 2020 die Europäische Union mit 27 Mitgliedstaaten.

Quelldatensätze: [lfst_r_lfu3rt](#) (Erwerbslosenquoten) und [lfst_r_lfu2ltu](#) (Anteil der Langzeiterwerbslosen)

Erwerbslosigkeit in den Regionen des Vereinigten Königreichs

	Erwerbslosenquoten (%)				Anteil der Langzeiterwerbslosen (%) (15-74 Jahre)	
	Gesamt (15-74 Jahre)		15-24 Jahre		2018	2019
	2018	2019	2018	2019		
EU27*	7,3	6,7	16,2	15,1	44,7	41,8
EU28	6,9	6,3	15,2	14,4	43,2	40,4
VEREINIGTES KÖNIGREICH	4,0	3,8	11,3	11,2	26,2	25,0
North East (UK)	4,9	5,6	14,6	14,8	34,7	34,8
Tees Valley and Durham	4,4	5,7	(10,1)	15,1	(36,8)	39,3
Northumberland and Tyne and Wear	5,2	5,6	18,0	14,5	33,3	31,1
North West (UK)	4,0	4,1	10,5	13,4	25,2	26,2
Cumbria	(1,9)	(2,0)	u	u	u	u
Greater Manchester	4,2	5,1	11,9	18,1	24,3	26,3
Lancashire	4,8	3,7	12,1	11,5	(25,9)	(34,6)
Cheshire	3,2	3,2	(8,3)	(10,8)	u	u
Merseyside	4,0	3,8	(8,7)	10,4	(27,7)	(26,2)
Yorkshire and the Humber	4,7	4,5	11,8	12,9	32,6	23,8
East Yorkshire and Northern Lincolnshire	5,6	4,7	(14,5)	(11,9)	43,7	(27,2)
North Yorkshire	3,3	2,7	u	(8,5)	u	u
South Yorkshire	5,1	5,1	11,4	15,4	32,1	(24,1)
West Yorkshire	4,7	4,7	12,2	13,4	31,6	21,9
East Midlands (UK)	4,3	4,0	11,9	11,7	23,9	22,1
Derbyshire and Nottinghamshire	4,4	3,9	12,6	12,8	29,2	(21,6)
Leicestershire, Rutland and Northamptonshire	4,2	4,2	11,5	11,6	(22,5)	(21,2)
Lincolnshire	4,2	3,7	(11,2)	(9,1)	u	u
West Midlands (UK)	4,9	4,5	14,6	13,8	26,2	30,2
Herefordshire, Worcestershire and Warwickshire	3,1	3,0	(8,8)	(9,4)	(24,1)	(26,6)
Shropshire and Staffordshire	3,7	3,3	12,3	12,9	(21,5)	(23,8)
West Midlands	6,5	6,0	18,3	15,9	28,3	33,2
East of England	3,1	2,9	9,6	8,5	24,3	24,2
East Anglia	3,5	2,9	10,8	9,2	27,9	31,2
Bedfordshire and Hertfordshire	2,9	2,7	(9,0)	9,6	(18,0)	(16,2)
Essex	2,8	3,2	8,7	(6,5)	(24,6)	(22,6)
London	4,7	4,3	14,3	15,7	25,7	21,9
Inner London - West	5,1	3,8	u	(12,8)	38,7	(18,2)
Inner London - East	4,3	4,0	11,6	16,5	19,6	31,0
Outer London - East and North East	4,6	4,4	14,3	16,1	22,9	(20,6)
Outer London - South	4,7	4,1	15,2	16,6	37,6	(16,8)
Outer London - West and North West	4,8	5,2	20,0	15,1	19,3	(18,0)
South East (UK)	3,4	3,0	10,9	8,6	20,4	17,8
Berkshire, Buckinghamshire and Oxfordshire	3,0	2,8	8,4	8,1	(14,1)	(12,4)
Surrey, East and West Sussex	3,6	2,6	12,5	9,0	24,6	(18,2)
Hampshire and Isle of Wight	2,8	3,3	8,8	(6,8)	u	(19,9)
Kent	4,4	3,9	14,3	10,7	26,7	(21,1)
South West (UK)	3,0	2,6	8,9	8,3	13,7	23,5
Gloucestershire, Wiltshire and Bristol/Bath area	2,9	2,7	9,1	8,7	(12,1)	(23,3)
Dorset and Somerset	3,1	2,1	(9,3)	(7,0)	u	u
Cornwall and Isles of Scilly	(2,6)	(2,1)	u	u	u	u
Devon	3,4	3,0	(8,0)	(9,3)	u	(23,3)
Wales	4,1	3,7	10,2	9,6	32,1	24,4
West Wales and the Valleys	4,9	4,1	12,3	10,5	35,0	26,8
East Wales	2,7	3,3	(6,9)	(8,3)	u	u
Scotland	3,8	3,5	9,0	7,4	27,1	29,9
North Eastern Scotland	(3,5)	(3,2)	u	u	u	u
Highlands and Islands	(2,2)	u	u	u	u	u
Eastern Scotland	3,6	3,4	7,2	7,8	(21,9)	(22,8)
West Central Scotland	5,1	4,6	12,3	(7,5)	30,2	36,9
Southern Scotland	3,2	3,1	(8,9)	(11,1)	(38,4)	u
Northern Ireland (UK)	3,6	2,7	(7,5)	(7,0)	52,0	(38,8)

() Daten mit begrenzter Zuverlässigkeit aufgrund des Stichprobenumfangs

u Daten aufgrund des geringen Stichprobenumfangs nicht veröffentlicht

* EU27 bezeichnet seit dem 1. Februar 2020 die Europäische Union mit 27 Mitgliedstaaten.

Quelldatensätze: [lfst_r_lfu3rt](#) (Erwerbslosenquoten) und [lfst_r_lfu2ltu](#) (Anteil der Langzeiterwerbslosen)

Erwerbslosigkeit in den Regionen der EFTA und Kandidatenländer

	Erwerbslosenquoten (%)				Anteil der Langzeiterwerbslosen (%) (15-74 Jahre)	
	Gesamt (15-74 Jahre)		15-24 Jahre		2018	2019
	2018	2019	2018	2019		
EU27*	7,3	6,7	16,2	15,1	44,7	41,8
EU28	6,9	6,3	15,2	14,4	43,2	40,4
ISLAND	2,7	3,5	6,1	8,7	10,3	u
NORWEGEN	3,8	3,7	9,7	10,0	25,1	22,7
Oslo og Akershus	4,2	3,9	(11,4)	(10,2)	(22,7)	(24,9)
Hedmark og Oppland	(2,9)	(3,2)	u	u	u	u
Sør-Østlandet	3,7	3,7	(10,3)	(9,9)	u	u
Agder og Rogaland	4,4	3,9	(10,6)	(10,2)	(30,6)	u
Vestlandet	3,8	3,6	(9,8)	(9,4)	(28,1)	u
Trøndelag	(3,1)	(3,8)	u	u	u	u
Nord-Norge	(3,2)	(3,0)	u	u	u	u
SCHWEIZ	4,7	4,4	7,9	8,0	36,8	34,2
Région lémanique	7,5	7,5	16,1	14,1	37,3	39,7
Espace Mittelland	4,3	3,8	6,7	7,4	38,8	27,9
Nordwestschweiz	4,3	3,5	(6,3)	(5,3)	34,4	31,9
Zürich	4,3	4,0	6,4	7,0	37,6	30,8
Ostschweiz	3,6	3,5	(4,8)	5,9	34,1	31,1
Zentralschweiz	2,9	2,7	(4,3)	(4,7)	(31,8)	38,3
Ticino	6,7	6,9	(15,3)	(18,0)	41,5	41,7
MONTENEGRO	15,2	15,2	29,4	25,2	75,2	79,0
NORDMAZEDONIEN	20,8	17,3	45,4	35,6	74,6	71,7
SERBIEN	12,8	10,5	29,7	27,5	50,5	50,7
<i>Srbija - sever</i>	10,7	8,7	23,4	22,8	45,2	42,9
Beogradski region	10,9	8,3	23,9	23,8	51,2	48,6
Region Vojvodine	10,5	9,1	23,0	22,2	39,3	37,9
<i>Srbija - jug</i>	15,0	12,4	35,8	32,2	54,4	56,4
Region Sumadije i Zapadne Srbije	14,1	11,8	33,4	32,8	53,7	57,2
Region Juzne i Istocne Srbije	16,4	13,3	38,9	31,5	55,1	55,4
TÜRKEI	10,9	13,7	20,2	25,2	22,3	23,5
<i>Istanbul</i>	12,4	14,8	20,0	24,6	19,2	19,7
<i>Bati Marmara</i>	6,7	9,9	14,6	22,6	19,9	20,9
Tekirdağ, Edirne, Kırklareli	7,5	11,2	14,0	24,6	19,2	18,6
Balıkesir, Çanakkale	5,7	8,3	15,5	19,6	21,1	24,7
<i>Ege</i>	9,8	12,2	18,7	24,3	22,5	24,0
Izmir	13,7	15,9	22,9	27,6	24,2	26,8
Aydın, Denizli, Muğla	6,9	9,2	14,0	19,4	22,9	23,8
Manisa, Afyonkarahisar, Kütahya, Usak	6,8	9,8	16,5	23,6	17,0	17,4
<i>Doğu Marmara</i>	9,5	12,3	17,2	24,9	19,0	18,7
Bursa, Eskisehir, Bilecik	8,9	11,2	16,6	21,8	15,3	15,4
Kocaeli, Sakarya, Düzce, Bolu, Yalova	10,2	13,4	17,7	27,6	22,3	21,5
<i>Bati Anadolu</i>	8,9	12,4	16,5	23,2	19,2	25,4
Ankara	10,1	14,2	19,2	27,0	20,4	27,9
Konya, Karaman	5,9	8,0	11,8	16,1	13,9	14,6
<i>Akdeniz</i>	12,1	14,2	22,1	24,0	22,8	23,1
Antalya, Isparta, Burdur	11,4	13,3	23,9	25,3	19,6	20,6
Adana, Mersin	11,2	12,0	18,5	19,3	24,5	20,3
Hatay, Kahramanmaraş, Osmaniye	14,1	18,2	25,0	28,9	24,1	27,9
<i>Orta Anadolu</i>	12,2	13,9	26,0	27,5	26,0	24,0
Kırıkkale, Aksaray, Nigde, Nevşehir, Kırşehir	10,9	13,2	24,8	27,6	22,6	21,6
Kayseri, Sivas, Yozgat	13,1	14,4	26,8	27,4	28,0	25,5
<i>Bati Karadeniz</i>	6,6	8,5	14,9	19,1	20,7	21,0
Zonguldak, Karabük, Bartın	8,1	9,6	22,4	26,2	16,3	23,7
Kastamonu, Çankiri, Sinop	5,2	7,7	13,1	18,2	26,9	24,9
Samsun, Tokat, Çorum, Amasya	6,4	8,3	13,4	17,4	21,1	18,7
<i>Doğu Karadeniz</i>	6,1	9,9	19,3	26,6	30,5	30,4
<i>Kuzeydoğu Anadolu</i>	6,4	10,4	11,9	20,4	25,7	23,6
Erzurum, Erzincan, Bayburt	7,5	11,3	17,9	25,6	26,4	27,8
Ağrı, Kars, Iğdir, Ardahan	5,3	9,6	7,6	16,5	24,7	18,3
<i>Ortadoğu Anadolu</i>	14,9	18,0	25,8	27,9	25,8	31,6
Malatya, Elazığ, Bingöl, Tunceli	8,1	9,9	16,9	17,4	23,4	27,3
Van, Mus, Bitlis, Hakkari	21,7	25,7	30,8	33,8	26,7	33,1
<i>Güneydoğu Anadolu</i>	17,9	22,3	25,3	31,7	27,9	28,3
Gaziantep, Adiyaman, Kilis	12,3	15,2	18,9	24,5	21,7	22,5
Şanlıurfa, Diyarbakır	18,6	23,2	23,3	28,3	24,3	23,4
Mardin, Batman, Sırnak, Siirt	24,8	30,8	36,8	45,1	37,7	38,9