



LAHDEN AMMATTIKORKEAKOULU
Lahti University of Applied Sciences

JAPANILAISIA VIVAhteITA SUOMALAISESSA PUUTARHASSA

LAHDEN AMMATTIKORKEAKOULU
Tekniikan ala
Ympäristötekniikan koulutusohjelma
Miljösuunnittelu
Opinnäytetyö
Syksy 2014
Reetta Hynninen

ALKUSANAT

Tämän opinnäytetyön tarkoituksena oli tutustua japanilaiseen puutarhatyyliin ja sen pohjalta toteuttaa yksityiselle kohteelle pihasuunnitelma, jossa on japanilaisia vivahteita. Suunnittelukohteeni sijaitsee Lahdessa Ahtialan kaupunginosassa, lämminhenkisellä omakotitaloalueella. Työn tukena ja tausta-aineistona käytin eri Internet-lähteitä, kirjoja ja lehtiä selvittääkseni japanilaista puutarhakulttuuria.

Opinnäytetyössäni olen kertonut japanilaisen puutarhakulttuurin kehityksestä, sen eri tyyli suunnista ja siitä, kuinka Suomessa on toteutettu japanilaishenkisiä puutarhoja. Tämän jälkeen olen kertonut suunnitteluprosessistani ja sen eri työvaiheista. Esittelen myös valmiin pihasuunnitelman ja sen toteutuksen, jossa minulla oli ainutlaatuinen tilaisuus olla mukana.

Opinnäytetyöni ohjaajana toimi Eeva Blomberg Lahden ammattikorkeakoulusta. Pihasuunnitelman toimeksiantajina toimivat Arto ja Ritva Savolainen. Pihasuunnitelman toteutuksessa olivat mukana Maansiirtoliike Erkki Heikkilä Oy ja Hämeen Sähkötyö Oy.

Haluan kiittää lämpimästi kaikkia niitä henkilöitä, jotka ovat omalta osaltaan vaikuttaneet työni tekemiseen ja edesauttaneet opinnäytetyöni valmistumisessa. Eri-tyiskiihtoksen haluan sanoa pienelle 2-vuotiaalle tyttärelleni, joka on jaksanut olla joka ikinen hetki mukana työni teossa ja toteutuksessa.

Lahdessa 4.11.2014

Reetta Hynninen

Lahden ammattikorkeakoulu
Ympäristötekniikan koulutusohjelma

HYNNINEN, REETTA

Japanilaisia vivahteita suomalaisessa
puutarhassa

Miljöösuunnittelun opinnäytetyö, 57 sivua, 2 liitesivua

Syksy 2014

TIIVISTELMÄ

Tämän opinnäytetyön tarkoituksena oli tutustua yleisesti japanilaiseen puutarhakulttuuriin ja sen eri tyylisuuntauksiin sekä tehdä sen pohjalta aiheeseen liittyen pihasuunnitelma ja sen toteutus.

Opinnäytetyön alkuosassa kerrotaan japanilaisen puutarhahistorian eri aikakausista sekä siitä kuinka eri maiden kulttuurit ovat vaikuttaneet japanilaisten puutarhojen syntyyn ja kehitykseen tuoden erilaisia vaikutteita mukanaan. Työssä kerrotaan myös, minkälaisia japanilaisia puutarhatyylejä ovat roji, shinden, karesansui ja jōdō.

Yksityiselle tehty pihasuunnitelma toteutettiin yhteistyössä Arto ja Ritva Savolaisen kanssa. Suunnitelma ja sen toteutus tehtiin melko pitkällä aikavälillä, kesä 2009 - kesä 2014. Tämä aika sisälsi kuitenkin kohteen rakentamisen, suunnittelutyön ja pihan rakentamisen.

Pihasuunnitelma muokkautui useampaan otteeseen kohteen rakennuksen ja sijoittelun muuttuessa suunnittelutyön aikana. Kohteen talonrakennusvaihe ajoittui vuosiin 2009 - 2014. Pihatöiden alustavat pohjatyöt tehtiin vuosien 2009 - 2010 aikana. Suunnitelman mukaiset pihatyöt toteutettiin vuosien 2013 - 2014 aikana.

Avainsanat: japanilainen puutarha, Roji, Shinden, Karesansui, Jōdō, pihasuunnitelma, istutustyö

Lahti University of Applied Sciences
Faculty of Technology

HYNNINEN, REETTA

Japanese influences in Finnish gardening

Bachelor's Thesis in Environmental Technology, 57 pages, 2 appendixes

Fall 2014

ABSTRACT

The purpose of this thesis was to examine both Japanese gardening styles in general and to introduce a yard plan designed for private customers. In the beginning of the thesis general information about Japanese gardening history and styles are presented. Later on, the plan is introduced in detail.

The yard plan was made in co-operation with the customers and it was carried out between summer 2009 and summer 2014. The process included the actual planning phase and the construction phase. The building of the house was carried out at the same time, which eventually led to the fact that the planning phase was conducted in three separate times. The construction phase according to the yard plan was done between 2013 and 2014.

Key words: Japanese garden, Roji, Shinden, Karesansui, Jōdō, yard plan, planting job

SISÄLLYS

1	JOHDANTO	1
2	JAPANILAINEN PUUTARHA	2
2.1	Nykypäivän japanilaiset puutarhat	6
2.2	Roji	7
2.3	Shinden	8
2.4	Karesansui	9
2.5	Jōdō	11
2.6	Tärkeimmät kasvit ja elementit	12
2.7	Japanilaisia puutarhoja Suomessa	14
3	SUUNNITTELU	17
3.1	Kohteen esittely	17
3.2	Lähtökohdat ja inventointi	18
3.3	Suunnitteluprosessi	21
3.4	Suunnitelman kuvaus	23
4	RAKENTAMINEN	28
4.1	Maanrakennustyöt	28
4.2	Istutusallas ja kiveys	31
4.3	Nurmikko	34
4.4	Istutustyöt	34
4.5	Valaisimet ja pihan viimeistelytyöt	42
4.6	Kustannukset	45
5	PÄÄTELMÄT OPINNÄYTETYÖPROSESSISTA	46
6	YHTEENVETO	47
	LÄHTEET	50
	LIITTEET	52

1 JOHDANTO

Japanin pohjoisosan ja Suomen luonto muistuttavat suuresti toisiaan kasvillisuuden ja sääolojen suhteen. Kauniit sammalpeitteiset metsät luovat rauhallisen ja aisteja hivelevän maiseman. Suomen luonto on melko karu kasvillisuudeltaan, ja japanilaisessa puutarhassa suositaankin yksinkertaisuutta ja karua luonnonmukaista maisemaa. Sammalet, havut ja erilaiset kivikkokasvit ovat keskeisessä osassa japanilaista puutarhasuunnittelua.

Tämän opinnäytetyön tarkoituksena on tutustua japanilaiseen puutarhakulttuuriin ja sen eri tyyli-suuntauksiin sekä hyödyntämiseen suomalaisessa maisemassa. Lisäksi opinnäytetyöni käsittelee tämän pohjalta tekemääni pihasuunnitelmaa, johon on otettu japanilaisia vivahteita.

Opinnäytetyöni on jakautunut kolmeen eri osioon. Ensimmäisessä osiossa kerrotaan japanilaisesta puutarhasta ja sen eri tyyli-suuntauksista. Työssä käsitellään myös tärkeimpiä kasveja ja elementtejä, joita japanilaisessa puutarhasuunnittelussa suositaan. Näiden lisäksi on otettu mukaan tarkasteluun japanilaisia vivahteita suomalaisessa puutarhassa.

Toisessa osiossa opinnäytetyötäni esittelen pihasuunnitelmakohteeni ja kerron suunnittelun eri työvaiheista sekä toteutuneesta suunnitelmasta. Kolmas osio sisältää suunnittelukohteen rakentamisen, sen eri työvaiheet sekä esittelyn siinä käytettyä kasvillisuudesta ja muista materiaaleista. Lisäksi kerron kustannuksista ja työn lopputuloksesta.

2 JAPANILAINEN PUUTARHA

Japanilainen puutarhakulttuuri on saanut vaikutteita eri maista tuhansia vuosien saatossa, mutta se on kuitenkin kehittynyt omanlaiseksi kulttuuriksi ja jopa taiteenlajiksi, jossa luonto on usein pääosassa. Japanilaiset ovat aina kunnioittaneet puutarhanhoitoa ja luontoa erittäin paljon. Aikoinaan puutarhat olivatkin usein luonnonkauniita alueita, jotka olivat aidattuja tai kivillä ympäröityjä. Tärkeintä puutarhassa oli toistaa luonnon omaa kauneutta. Sen alkuperäinen idea on säilynyt nykypäiviin saakka, vaikka puutarhan olemus on muuttunut aikojen saatossa eri kulttuurikausien vaikutteita mukailleen.

Aikoinaan japanilaiset oppivat kiinalaisilta puutarhan tekoa ja todennäköisesti he ottivat vaikutteita myös Koreasta. Kiinassa puutarhataide on alkanut menestyä jo Han-dynastian kaudella, 200-luvulla eKr. Kiinalaiset tekivät laajoja puutarhoja jäljitelminä myyttisistä vuorista. Ihmisten tekemistä pienoismallivuosista ja -järivistä on löytynyt merkkejä jo 7. vuosisadalta eKr. (Paalo & Jetsonen 2009, 13.)

Jo aikoinaan Kiinassa arvostettiin erittäin paljon puutarhataidetta. Luonto ja maisema ovat keskeisessä osassa taolaisuudessa, kungfutselaisuudessa ja buddhalaisuudessa, yhtäläillä kuin kiinalaisessa maalausperinteessä. Japanilaisessa puutarhakulttuurissakin voi nähdä samoja piirteitä hengen ja luonnon yhdistämisestä. (Paalo & Jetsonen 2009, 13.)

Kiinalaisesta ja japanilaisesta puutarhasta löytyy samoja piirteitä keskenään, mutta kumpikin kansa loi omanlaisensa puutarhakulttuurin. Kiinalaiset suosivat eksootikkaa, kun taas japanilaiset pitävät luonnollisuudesta. Kiinalaiset luovat jokaiselle vuodenaikalle oman nurkkauksensa puutarhaan, japanilaisessa puutarhassa ne ovat kaikki näkyvillä samassa tilassa. Myös lammet poikkeavat toisistaan, kiinalaiset lammet ovat neliön muotoisia, kun japanissa suositaan luonnonmuotoja. Japanissa puutarhojen suunnitteluun alettiin ottaa entistä enemmän paikallisen maiseman ulkonäköä, joihin kuuluivat suuret kivimuodostelmat ja jyrkät merestä

nousevat rantakalliot sekä saaret. Puutarhassa alettiin huomioida taustalla näkyvä maisema osana puutarhaa. (Paalo & Jetsonen 2009, 15.)

Näistä lähtökohdista japanilaiset kehittivät omaa puutarhatyyliään luoden lammi-koita, minimalistisia saaria sekä vuoria esittäviä kukkuloita puutarhoihinsa. Vaikka samankaltaisia hahmotelmia käytettiin muuallakin Aasiassa, silti japanilaisten sommittelu oli esteettisesti ainutlaatuista. Japanilaisilla puutarhureilla oli tapana asettaa kiviä vaakatasoon, jota menetelmää kiinalaiset eivät käyttäneet. Japanilaiset hakivat tällä asettelulla tyyneyttä maisemaan. Historiallisia puutarhoja onkin säilynyt Japanissa sellaisenaan, sillä niiden perusta on tehty vuosisatoja paikoil- laan pysyneistä kivistä. (Paalo & Jetsonen 2009, 15.)

Maailman vanhin puutarhan tekemisen tutkielma on kirjoitettu Japanissa 11. vuosisadalla Sakuteiki-teoksessa. Puutarhanhoitoa on ollut jo ennen teoksen kirjoittamista Keski-Idässä ja Kiinassa; silti Sakuteiki on vanhin teos, joka kertoo, kuinka puutarha kuuluisi suunnitella. Luultavasti teos on kirjoitettu Heian-aikakauden aristokraateille oppaaksi, jotka asuivat sen aikaisessa Japanin pääkaupungissa Kiotossa. Kirjoittajan kerrotaan olleen Tachibanano Toshitsuna, mahtavan aatelismiehen Fujiwara Michinagan pojanpoika. Toshitsunan isä oli puutarhasuunnittelun mestari, ja kiinnostus puutarhasuunnittelua kohtaan onkin peruja isältään. Toshitsuna ei ainoastaan suunnitellut puutarhoja, vaan myös työskenteli paljon puutarhassa. Sakuteikin ohjeet ovat luultavimmin suurimmalta osalta kirjoitettu käytännön kokemusten perusteella. Kirjan pääteema koostuu viidestä eri puutarhatyyppistä, joita rakennetaan veden äärelle. Samalla se antaa ohjeita useiden erilaisten saarten, vesiputouksien, puutarhapurojen ja kiviasetelmien rakentamiselle. (Paalo & Jetsonen 2009, 15-16.)

Sakuteikissa käsitellään myös Fengshuita, joka ohjeistaa, miten pitää yllä hyvää onnea. Ohjeet ovat hyvin tarkkoja esimerkiksi veden oikealle virtaussuunnalle puutarhassa, jotta se veisi kaikki pahat henget sieltä pois. Japanilaisille on tärkeää puutarhan perustamisessa sijoittaa asioita sinne, missä niitä tarvitaan. (Paalo & Jetsonen 2009, 17.)

Kiviäkään ei aseteta sattumanvaraisesti, vaan ensin asetetaan paikoilleen keskeinen kivi. Tämän jälkeen asetetaan seuraavat kivet sinne, minne ne kuuluvat tai missä niitä tarvitaan, jotta saadaan luotua esteettinen jännite kivien välille. (Paalo & Jetsonen 2009, 17.)

Lammikkopuutarhat olivat suosiossa Heian-aikakaudella, 8. - 12. vuosisadoilla ja niiden tehtävänä oli olla japanilaisten aristokraattien huvipaikkoja. Sen aikakauden puutarhoihin tehtiin vaikuttavia miniatyyrisommitelmia, jotka esittivät laajoja saarialueita yhdessä vesiputousten ja puiden kanssa. Puutarhaan kuului usein osana myös taustalla näkyvän kaukaisen maiseman yksityiskohtia, joilla oli tarkoitus luoda ajatus puutarhan jatkuvuudesta ympäröivään luontoon ja maisemaan. (Paalo & Jetsonen 2009, 18.)

Viimeisimmät kiinalaiset suuntaukset saapuivat japanilaisiin puutarhoihin Kamakura-aikakaudella 13. vuosisadalla. Näihin aikoihin kiinalaisten suosiossa oli mustavalkoinen suiboku-ga-mustepiirustustyyli. Tyyliä jäljiteltiin myös puutarhassa, jossa kalliota tai vuorta esittävät kivet nousivat laajasta valkoisesta hiekkavalta-merestä. Tästä syntyi myöhemmin karesansui- eli kuivamaisematyyli, josta tuli ihanne Muromachi-aikakaudella 14. ja 15. vuosisadalla. Erityisesti zen-temppeleissä suosittiin kuivamaisemaa, sillä se kuvasi zeniläisen itsekurin tiukkaa ja ankaraa henkeä. (Paalo & Jetsonen 2009, 19.)

Puutarhojen mittakaava pieneni suunnilleen 13. vuosisadan puolivälissä. Kuivapuutarhoissa veden yksityiskohtia, kuten meriä ja vesiputouksia, esitettiin yksinomaan hiekan, soran ja kivien avulla 15. ja 16. vuosisadalla. 13. vuosisadalla Kiinasta saapunut tee sai suosiota japanilaisessa kulttuurissa. 15. vuosisataan mennessä teeseremonia oli jo oma taiteenlajinsa. Teeseremoniat vaikuttivat merkittävästi puutarhasuunnittelun kehitykseen. Teepuutarhat suunniteltiin luomaan pidätyväistä tunnelmaa, jolla valmistellaan vierailijaa seremoniaan.

Vähintään yhtä suuri merkitys japanilaiseen puutarhakulttuuriin syntymiseen on ollut Japanin suurilla uskonnoilla, shintolaisuudella ja buddhalaisuudella, kuin Kiinasta saaduilla puutarhamalleilla. Nämä uskonnot ovat syventäneet kunnioitusta puutarhaa kohtaan. (Paalo & Jetsonen 2009, 19.)

Shintolaisuudessa on käytetty pyhiä saaria, lammikoita ja kiviasetelmia jo esihistoriallisella ajalla. Shintolaisessa uskonnossa jotkin kivet nähtiin jumalten asumuksina ja niitä kunnioitettiin hyvin paljon. Kivikkopuutarhat rakennetaankin hiljentymisen keitaiksi, joissa hakeudutaan jumalien ja luonnon läheisyyteen. (Paalo & Jetsonen 2009, 19.)

Buddhalaisuus saapui Japaniin Koreasta 538 jKr. ja Kiinasta 720 jKr. Buddhalaisuudessa puutarha kuvaa luomisprosessia ja on heijastus maailmankaikkeudesta. Puutarhakulttuurin kuului kolme varhaista maailmankatsomuksellista suuntausta: hindulainen kosmologia, taolainen mytologia ja buddhalainen usko. Näille kaikille kolmelle suuntaukselle yhteistä on, että ne vievät paratiisiin, jossa aika on pysähtynyt. Buddhalaisuus kulkee meditaation tiellä ja taolaisuus magian. Hartaus on puutarhataiteen kolmas tie, ja sen mukaan puutarha on inspiroiva näkymä paratiisissa. (Paalo & Jetsonen 2009, 21.)

Fengshuillakin on ollut ja on edelleen suuri merkitys japanilaisessa puutarhakulttuurissa. Alkujaan se on lähtöisin Kiinasta ja tarkoittaa kirjaimellisesti tuulivesi- tai maamaisemamallia. Fengshui perustuu kiinalaiselle filosofialle ja kokonaisvaltaiselle näkemykselle kosmoksesta, jossa ihminen nähdään osana luonnollista järjestystä. Fengshuissa otetaan huomioon maan energiakentät ja tähdet. Kasvit ja elementit sekä talo sijoitetaan tarkoin valituille paikoille, niin että energiatasot ovat tasapainossa. Ilmansuunnilla oli suuri merkitys: itä oli aamun ja kevään aluetta, länsi illan ja syksyn, pohjoisessa oli keskiyö ja talvi ja etelässä iltapäivä ja kesä. Puutarhoja saattoi olla neljä, ja ne oli suunniteltu kukoistamaan eri vuodenaikoina. Vedelläkin on merkitystä: seisova vesi ei ole hyvästä, sillä se pitää sisällään huo-noa energiaa. Veden sai elämään, kun rannoille sijoitti kasveja, jotka taipuvat herkästi veden pintaan tuulella. (Paalo & Jetsonen 2009, 22, 24.)

2.1 Nykypäivän japanilaiset puutarhat

Japanilainen puutarhakulttuuri on saanut monia eri vaikutteita eri aikakausilla, jotka näkyvät siinä edelleen. Nykypäivän japanilainen puutarha on ennen kaikkea aisteja herättelevä ja rauhallisuutta luova kokonaisuus, jossa luonnonmukaisuus on pääroolissa. Kaikki mitä puutarhassa on, on valikoitu hyvin tarkkaan, ja jokaisella kasvilla ja elementillä on oma tarkoituksensa kokonaisuuden luomisessa.

Puutarhalla on monenlaisia merkityksiä ja tarkoituksia. Se muotoutuu ympärillä olevasta luonnosta, maisemasta, taivaasta maiseman yläpuolella, vesiaiheista puutarhan ympärillä sekä kivien, kasvien ja kukkuloiden muodoista. Japanissa puutarha voi olla minkä kokoinen vain, vaikka parin metrin levyinen käytävä talojen välissä, se voi myös olla kuisti, pieni alue pihalla tai suuri ja avara puisto. Pääasia kuitenkin on, että se kunnioittaa luontoa ja vangitsee siitä oleellisen. (Paalo & Jetsonen 2009, 7.)

Japanilaiset rakentavat puutarhat ympärivuotisiksi, esteettisesti kauniiksi alueiksi. Suunnittelussa otetaan huomioon eri vuodenaikoina vaihtelevat värit ja kasvien ja puiden muodot. Puutarhaan luodaan tunnelma hallitusta tyyneydestä korostamalla avointa tilaa, yksinkertaisuutta ja muotoja. Kaikki on tarkkaan harkittua ja suunniteltua, mutta taitavalla suunnittelulla lopputulos näyttää luonnolliselta. (Virtuaalikyly 2014.)

2.2 Roji

Roji, tunnetummin teepuutarha, sai alkunsa Japanissa noin 1550-luvulla Azuchi-Momoyama-kaudella, jolloin Kiinasta saapui Japaniin kolmas kulttuurivirtaus. Näihin aikoihin teen suosio kasvoi ja teeseremonioita alettiin järjestää. Teeseremonia on esteettinen ja uskonnollinen rituaali. (Paalo & Jetsonen 2009, 35.) Teeputarhan idealismiin liittyy sekä buddhalaista että shintolaista ajattelua. Zenbuddhalaisuus näkyy ajatuksessa mielen puhdistamisesta kulkemalla polkua pitkin teehuoneeseen. Shintolaisuuden vaikutus näkyy käsien ja suun pesemisessä ennen teehuoneeseen astumista. (Ylimannila 2010.)

Perusajatuksena teepuutarhassa on, että se tarjoaa vieraille siirtymän tämän maailman ja ”teen maailman” välillä. Keskeisenä yksityiskohtana teepuutarhassa on kivistä tarkoin aseteltu polku, jota pitkin vieras kulkee kohti teehuonetta ja seremoniaa. Tilaisuuden järjestäjä voi asettaa rojiin erityisiä kiviä polun merkitsemiseen (sekimori ishi), joilla osoitetaan, mitä polkuja vieras ei voi käyttää. Tällä tavoin teehuoneen vieras kulkiessaan tarkkailee puutarhaa tietyn tyyppisestä kulkemasta. (Ylimannila 2010.)

Teepuutarha jakautuu kahteen osaan: ulko-rojiin ja sisä-rojiin. Aluksi vieras astuu portista ulko-rojiin, jota voidaan pitää tietynlaisena odotustilana tulevalle. Ulko-roji kuvaa tätä maailmaa, ja sieltä vieras kulkee toisen portin kautta sisä-rojiin. Sisä-roji puolestaan kuvastaa ”teen maailmaa” ja siellä sijaitsevat muun muassa käsienpesuallas (tsukubai) sekä itse teehuone. (Ylimannila 2010.) Kuviossa 1 on esitetty tyypillinen japanilainen teepuutarha.



KUVIO 1. Kuvassa teepuutarha Tokiosta (Ylimannila 2010)

2.3 Shinden

Shinden eli hovityyli on alkujaan suunniteltu nimensä mukaan hovien ja korkeiden virkamiesten puutarhatyyliseksi. Se kehittyi Heian-kauden aikana, vuosina 785 - 1180, jolloin Kioto oli Japanin pääkaupunki. (Uski 2013.)

Hovityylin puutarhat olivat yksityisempiä kuin muut puutarhat eikä niissä ollut tarkoitus oleskella tai edes välttämättä kävellä. Ne oli rakennettu lähinnä katseltaviksi tai meditaatioon valmistautumista varten. Niissä käytettiin kivistä vesiastiaa, astinkiviä ja kivistä lyhtyä kuten teepuutarhassakin. Hovipuutarhassa niillä oli kuitenkin vain koristeellinen ja aisteja herättelevä tarkoitus. Kasveja käytettiin hyvin harkiten ja pienin määrin, yhtäläillä kuin joskus valoakin. Tyypillisimmät kasvit puutarhassa olivat saniaiset ja bambut, jotka heiluivat pienimmästäkin tuulesta luoden liikettä puutarhaan. (Paalo & Jetsonen 2009, 43.)

Hovipuutarhoissa on käytetty myös lammikko- ja saarityylejä, joissa rakennukset on usein kytketty käytävillä toisiinsa ja joiden puutarha on sijoitettu rakennusten eteläpuolelle. Shinden-tyylin yhtenä osana toimivat joskus lampi ja pieni saari,

joka on kytketty kivisillalla rantaan. Lampeen virtasi usein puro, joka alkoi kukkulan juurella sijaitsevasta vesiputouksesta. Tällä elementillä halutaan symbolisoida puhdistautumista. Puutarhassa olevilla puilla ja kivillä on jokaisella oma vertauskuvallinen merkitys, joka on saanut alkunsa kiinalaisesta Jing-Jang-filosofiasta. (Uski 2013.) Kuviossa 2 on esitetty esimerkkikuva hovityylisestä puutarhasta.



KUVIO 2. Yleiskuva japanilaisesta Heijon palatsin puutarhasta (Japan-Guide.com 2014)

2.4 Karesansui

Kuivapuutarha eli karesansui on ideana ollut olemassa jo shintolaisuudessa, jossa se ilmentyi kivrantoina. Täydelliseksi se kehittyi vasta Kamakura- ja Muromachi-aikakausina (vuodet 1185 - 1573), jolloin Kiinasta saapui Japaniin toinen suuri kulttuurivaikutteinen aalto. Kuivapuutarhoja oli temppelien ja luostarien luona pieninä puutarhoina, joissa zen-munkit viettivät aikaa mietiskellessään. Karesansuihin ei kuulu aito vesi lainkaan, vaan sitä kuvataan usein kivien ja hiekan avulla. (Paalo & Jetsonen 2009, 30.)

Usein puutarhasuunnittelijoina toimi zen-papit. He hyödynsivät hiekan merkityksellistä puhtautta ja puutarhat perustettiin filosofisille ajatusmalleille. Puutarhoissa hyödynnettiin paljon luonnon omia muotoja ja siellä käytettävät materiaalit haettiin suoraan luonnosta. Japanilaisista puutarhatyyleistä kuivapuutarha on kaikkein pelkistetyin, siellä ei ole mitään ylimääräistä. Tällä tavoin katsojalle halutaan luoda symbolinen vaikutelma puutarhasta. (Paalo & Jetsonen 2009, 32.)

Tyypillisesti karesansui on rakennettu pieneen tilaan ja tasaiselle maaperälle. Se on usein sijoitettu hieman korkeammalle muusta ympäristöstä. Kasveja käytetään hyvin vähän. Ne kasvit mitä siellä on, ovat pieniä ja matalia ja kasvavat maan myötäisesti tai köynnösmäisesti. Kivillä ja hiekalla esitetään usein vuoria, tasankoja, laaksoja, jokia tai merta. Vettä voidaan symbolisesti kuvata kivien lisäksi sammaleella tai muulla vihreällä maanpeitekasvilla. (Paalo & Jetsonen 2009, 33.)

Karesansui kuvastaa hyvin Muromachi-kauden ajattelua, jolloin ihannoitiin yksinkertaisen kauniita ja kauniin karuja maisemia puutarhoissa. Karesansui-tyylissä toteutuvat japanilaisen puutarhaestetiikan seitsemän tärkeää elementtiä: epäsymmetria, yksinkertaisuus, ankara ylevyys tai jalo pelkistäminen, luonnonmukainen vaatimaton syvällisyys tai syvä pidättyvyys, vapaus kiintymyksestä ja tyyneys. (Paalo & Jetsonen 2009, 33.) Kuviossa 3 on esitetty perinteinen Karesansui-tyylin katselupuutarha.



KUVIO 3. Kuivapuutarha Kioton Ryōan-ji temppelissä (Japan-Guide 2014)

2.5 Jōdō

Jōdō-tyyli eli buddhalainen paratiisityyli on kehitetty temppeliä varten. Shinden-tyylin tapaan myös jōdōssa rakennuksen edessä on lampimaisema, joka esittää buddhalaisen Jōdō-koulukunnan korostamaa paratiisia. (Uski 2013.)

Edellä mainituista tyyli suunnista buddhalainen paratiisityyli on kasvillisuudeltaan ja elementeiltaan sekä väreiltään runsain. Tyyliä käytettiin puutarhoissa Kamakura-kaudella vuosina 1192 - 1338 (Suomen Vesipuutarhaseura 2003.). Kuviossa 4 on esitetty syksyinen maisemakuva Jōdō-tyylisestä puutarhasta.



KUVIO 4. Minamoto Yoritomon patsas Genjiyaman puistossa (Japan-Guide 2014)

2.6 Tärkeimmät kasvit ja elementit

Japanilaisella puutarhalla on aina tarkoin harkittu tehtävä ja se, mitä kasveja ja elementtejä sinne valitaan, ei ole koskaan sattumanvaraista. Puutarhan tarkoitus on saada ihmiset irrottautumaan arjen kiireistä ja rentoutumaan luonnon läheisyyteen. Tämän tarkoituksen täyttäminen onnistuu vain, jos on osannut valita ja asettaa kasvit ja elementit sinne oikein.

Japanilaisessa kulttuurissa kivi on puutarhan tärkeimpiä elementtejä, jonka ympärille kaikki muu usein rakennetaan. Kivet voivat olla yhtä hyvin rosoisia kuin sileitäkin, vaaleita kuin tummia. Tärkeintä on, että ne on aseteltu oikein ja ovat tasapainossa keskenään, jotta ne sopivat siihen tilaan, johon ne on suunniteltu. Suosituimpia kiviä ovat ajan muokkaamat ja hillityn väriset kivet. Materiaalina graniitti on hyvin arvostettu. (Paalo & Jetsonen 2009, 66.)

Hiekka on kivien ohella tärkein elementti rakennettaessa kuivapuutarhoja. Sen avulla voidaan kuvata valtameriä, jokia tai vaikka puroja. Yhtä hyvin sillä saadaan luotua aaltoja tai veden liplatusta kuvaavia muotoja, kun se haravoidaan haluttuun muotoon. Kartiomaiseksi kasattuna se voi esittää vuorta. Hillityt ja maanläheiset värit ovat kaikkein suosituimpia. Valkoista hiekkaa käytetään harvemmin, yleensä vain tempelipuutarhoissa. (Paalo & Jetsonen 2009, 75.)

Vedellä on suuri merkitys japanilaisessa puutarhassa, ja jos ei sitä ole mahdollista saada aitona esiintymänä, se esitetään kivien tai hiekan avulla. Vesi saa eloa ja liikettä aikaan puutarhassa erilaisilla äänillä ja heijastumilla. Se luo vastapainon kiven vakaudelle. Vesi voi olla puutarhassa pienenä lampena, purona tai vain sille tarkoitettussa astiassa. (Paalo & Jetsonen 2009, 81.)

Siltoja käytetään japanilaisessa puutarhassa, mutta ne ovat melko huomaamattomia, jotta ne sopisivat luonnon kanssa yhteen. Ne rakennetaan luonnonmukaisista materiaaleista, joko kivistä, puusta tai maan ja puun yhdistelmästä. Sillan avulla ei aina ylitetä aitoa vettä, se voi yhtä hyvin johdattaa hiekkapuron yli. Siltamateriaali valitaan käyttökohteen ja puutarhan teeman mukaan. Luonnonmukaiseen puutarhaan sopii parhaiten lankuista rakennettu silta, kun taas kivipuutarhaan kannattaa valita kivilta. (Paalo & Jetsonen 2009, 114.)

Kivilyhdyt ovat yksi tunnetuimpia japanilaisia puutarhakoristeita. Niiden pääasiallinen tehtävä on kuitenkin valaista kuljettavaa polkua tai muuta tärkeää kohtaa puutarhassa. Kivilyhdyllä voidaan yhtä hyvin täydentää kasvi- ja kiviasetelmia. Suosituimpia lyhtyjä ovat ajan patinoimat tai sammalpeitteiset lyhdyt, jolloin niissä näkyy luonnon oma jälki.

Kasvit valitaan puutarhaan yhtä huolella kuin kaikki muukin sinne sijoitettava. Tavallisimmin japanilaisessa puutarhassa käytetään hyvin luonnonmukaisia kasveja, joiden värimaailma on hillitty. Tyypillisimpiä kasveja ovat erilaiset havut, kivikkokasvit, saniaiset, sammalet ja kirsikkapuut. Havujen on tarkoitus tuoda puutarhaan ympärivuotista vihreyttä, kun taas saniaiset luovat vanhan metsän tunnelmaa. Kivikkokasvit sopivat karuun ja kuivaan paikkaan puutarhassa. Kirsikkapuut

ovat hyvin suosittuja japanilaisissa puutarhoissa, niiden upeat värit keväällä ja syksyllä tuovat omanlaista tunnelmaa tilaan. Tärkeintä puutarhan rakentamisessa on kuitenkin luoda harmoninen kokonaisuus, jossa eri kasvit ja elementit eivät ole ristiriidassa keskenään.

2.7 Japanilaisia puutarhoja Suomessa

Japanilainen puutarhakulttuuri on kasvattamassa suosiotaan myös suomalaisessa puutarhamiljöössä. Suomen luonto tarjoaa jo itsessään hyviä puitteita japanilais-tyyppisen puutarhaympäristön luomiseen. Esimerkiksi kallioinen, ilmaston muokkaama tontti järven tai meren rannalla voi luoda erinomaiset lähtökohdat suunnittelulle (esimerkiksi matalakasvuisten mäntypuiden ja sammaleisten avokallioiden hyödyntäminen).

Suomessa on vierailut kuuluisia japanilaisia puutarhamestareita, kuten esimerkiksi Kazuo Makioka, joka on ollut mukana suunnittelemassa ja toteuttamassa puutarhoja. Tunnetuin hänen Suomessa toteuttamistaan puutarhoista on Helsingin Viikissä sijaitsevan Gardenian kuiva kivipuutarha. (Paalo & Jetsonen 2009, 185.) Puutarha sai nimekseen Musui-en, joka tarkoittaa suomennettuna unelmaa vedestä. Makioka suunnitteli tämän, pinta-alaltaan noin 500 m² suuruisen ja Karesansui-tyylisen puutarhan kestäväksi hyvin myös Suomen vaativia sääolosuhteita. (Helsingin kaupungin rakennusvirasto 2012.) Kuviossa 5 on esitetty esimerkkikuva Musui-en puutarhasta.

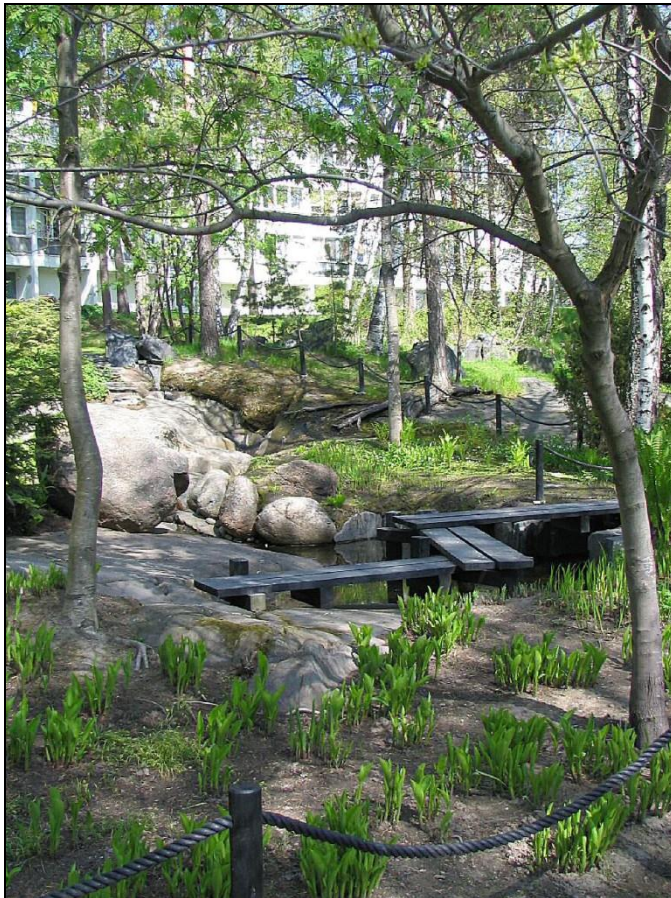


KUVIO 5. Yleiskuva Gardeniassa olevasta kivipuutarhasta (Helsingin kaupungin rakennusvirasto 2012.)

Helsingin Roihuvuoreen on 1990-luvulla perustettu japanilaistyylinen puutarha, jossa on runsaasti kirsikkapuita. Puutarha on rakennettu 1950-luvulla toimintansa lopettaneeseen liuskekivilouhokseen. Ennen puutarhan luomista louhoksen alueella oli toiminut leikkipuisto. Puiston rakentaminen aloitettiin 1992 ja se avattiin yleisölle vuonna 1998. Puutarhaan on muodostunut neljä ilmansuuntiin perustuvaa osaa: Pienen sinisen lohikäärmeen puutarha, Punaisen Fenix-linnun puutarha, Valkoisen tiikerin puutarha sekä Mustan kilpikonnin puistometsä. Puutarhaa on tehty ja suunniteltu nimenomaan paikan päällä, ja työ jatkuu vielä nykyäänkin. (Marjanen 2010.) Kuvioissa 6 ja 7 on esitetty yleiskuvia Roihuvuoren japanilaisesta puutarhasta.



KUVIO 6. Keväinen kirsikkapuiden kukinta meneillään (Mikkela 2009.)

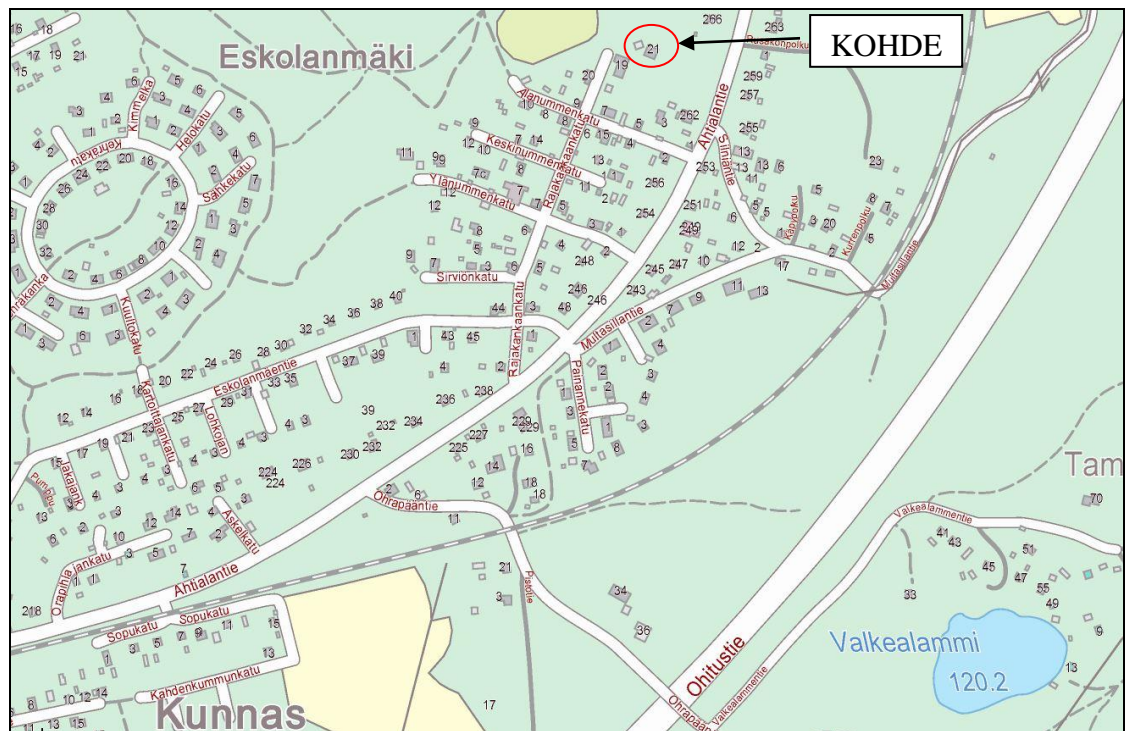


KUVIO 7. Kuvassa näkyvissä Pienen sinisen lohikäärmeen puutarhan vesiaihetta (Mikkela 2009.)

3 SUUNNITTELU

3.1 Kohteen esittely

Yksityinen uudisrakennuskohde sijaitsee Lahdessa, Ahtialan kaupunginosassa Hiekkannummessa, osoitteessa Rajakankaankatu 21. Ahtialan kaupunginosa on suosittu varsinkin lapsiperheiden keskuudessa palvelujen ja ulkoilumahdollisuuksien johdosta. Suunnittelukohteenikaan ei ole kaukana näistä palveluista; ostoskeskus ja terveysasema sijaitsevat noin neljän kilometrin etäisyydellä, lähikauppa ja kioski sekä seurantalo sijaitsevat noin kolmen kilometrin etäisyydellä. Kulkuyhteydet ovat erinomaiset: linja-auto kulkee useamman kerran tunnissa, ja liittymä moottoritille on noin kolmen kilometrin päässä. Suunnittelukohteen sijainti on esitetty kuviossa 8.



KUVIO 8. Suunnittelukohteen sijainti yleiskarttapohjalla (Maanmittauslaitos 2014.)

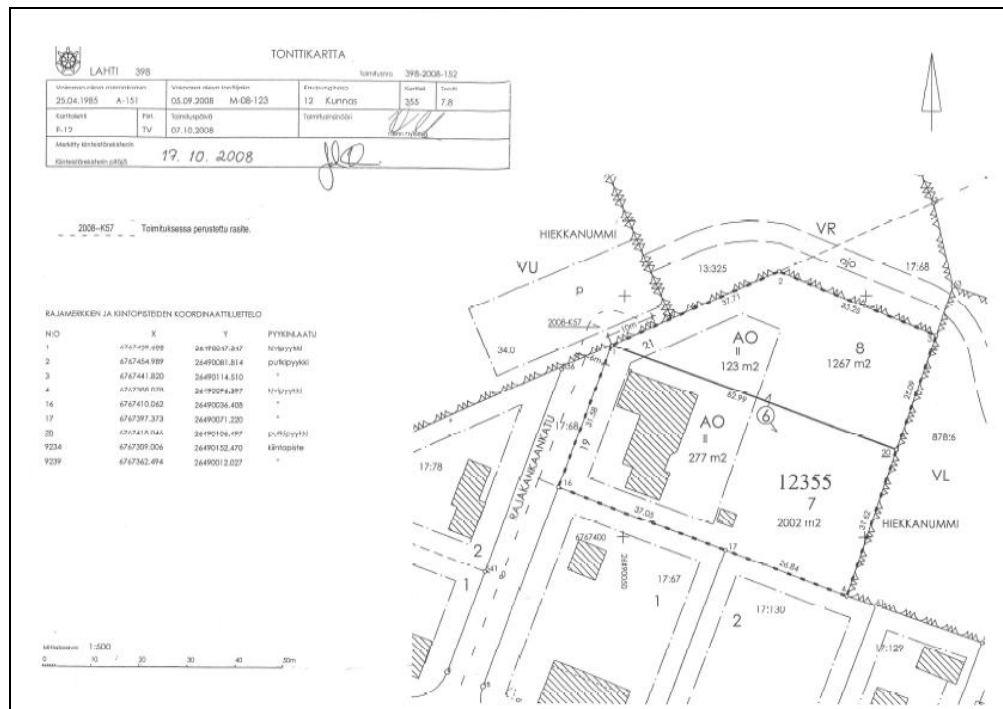
Suunnittelukohteeni sijaitsee tunnelmallisella vanhemmalla asuinalueella, jossa suurin osa taloista on rakennettu 1960 - 1980-luvuilla. Viime vuosina alueelle on rakentunut muutamia uusia taloja, joko vanhojen asuinrakennusten tilalle tai rakentamattomille tonteille. Asiakkaideni tontti lohkottiin heidän entisestä kiinteistöstä. Uuden tontin pinta-alaksi muodostui 1 267 m². Tontille rakennettiin asuinrakennuksen lisäksi autotallirakennus, joiden pinta-alat ovat 159 m²(asuinrakennus) ja 51 m² (autotalli). Rakennukset sijoittuvat lähelle tontin pohjoisreunaa jättäen pihan toiminnoille ja oleskelualueelle kohtalaisen hyvän tilan. Tontti rajautuu pohjoispuolelta metsäalueeseen, itäiseltä puolelta puistoalueeseen, eteläiseltä puolelta naapuritonttiin sekä läntiseltä puolelta autotiehen.

Omakotitalo ja piharakennus valmistuivat vuoden 2010 lopussa muuttovalmiiseen kuntoon. Talon ja piharakennuksen värimaailma on pääasiassa valkoinen, sokkelit ovat syvän tummanharmaat. Rakennuksen ulkopuolisia viimeistelyitä tehtiin vuoden 2011 aikana räystääslaudoitusten osalta ja vuonna 2012 tehtiin rakennuksen kiviseinien rappaustyöt. Pihatyöt aloitettiin keväällä 2013, jolloin tehtiin loput maanrakennustyöt, minkä jälkeen aloitettiin kiveys- ja istutustyöt. Pihasuunnitelman toteutus jatkui vielä kesällä 2014 pergolan ja loppujen viimeistelytyöiden osalta.

3.2 Lähtökohdat ja inventointi

Ensimmäisen kerran tutustuin suunnittelukohteeseeni vuonna 2009, kun talon rakennustyöt olivat suunnitteilla ja minua pyydettiin pihasuunnittelutyöhön. Silloin kävimme asiakkaideni kanssa läpi heidän toiveitaan ja aloin ottaa selvää maaperäolosuhteista ja maastonmuodoista sekä olemassa olevasta kasvistosta. Samalla sain käyttööni asemakaavan ja -piirroksen, joista selvitin alueen rakennustapaohjeita ja -määräyksiä. Niistä selvisi, että kyseisellä alueella ei ole tiukkoja rakennusmääräyksiä, joten se antoi suunnittelullekin enemmän vaihtoehtoja.

Tutustuessani kohteeseen ensimmäisen kerran tontti oli vielä kokonaan luonnonmukaisessa tilassa. Muodoltaan tontti on puolisuunnikas. Tontin pisin sivu, joka rajautuu naapurikiinteistöön, on 62,99 metriä pitkä. Seuraava sivu, joka rajautuu puistoalueeseen, on 25,09 metriä pitkä. Metsäalueeseen rajoittuva sivu on pituudeltaan 35,25 metriä sekä autotiehen ja metsäalueeseen rajoittuva sivu 37,71 metriä. Maaston muodoiltaan kohde on hyvin tasainen, ainoastaan itäiseltä sivulta, läheltä kiinteistön rajaa, maasto laskee melko jyrkästi alas puistoalueeseen. Korkeuseroa tontin ja puistoalueen välillä on noin yksi metri. Rakentamisen yhteydessä päärakennuksen metsän puoleiselle sivulle muodostui loivasti laskeva luiska. Tontilla kasvoi erikokoisia mäntyjä sekä joitain kuusia ja haapoja. Siellä oli myös reilun kuutiometrin kokoinen kivi sekä pienempiä kiviä. Maa-aines on hienoa hiekkaa sekä hiesua, lisäksi maa-aineksen seasta löytyi melko paljon isoja kiviä. Heti alussa oli jo selvää, että kiviä tultaisiin hyödyntämään tulevassa pihassa sekä osa puista säästettäisiin. Kuviossa 9 on esitetty kohteen tonttikartta.



KUVIO 9. Kohdetonttia koskeva tonttikartta

Metsätyypiltään kohde kuuluu kuivaan kangasmetsään, jonka peruslajeja ovat männyt, kanervat, puolukat, variksenmarjat ja erilaiset jäkälät. Maaperä on kuivaa hiekkamaata, josta vesi valuu nopeasti hiekkakerroksen läpi syvemmälle maaperässä muodostuen pohjavedeksi. Tämän seurauksena vain parhaiten kuivuutta sietävät ja vettä varastoivat lajit selviävät kuivassa maaperässä. Kuviossa 10 on esitetty yleiskuva kohdetontin viereisen metsäalueen vallitsevasta metsätyypistä.



KUVIO 10. Suunnittelukohteen viereistä metsäaluetta keväältä 2009

Lahti kuuluu ilmastovyöhykkeeseen II-III, joka täytyi osaltaan ottaa huomioon kasvivalinnoissa. Suunnittelukohde sijaitsee hyvin aurinkoisella ja lämpimällä tontilla, jonne aurinko paistaa aamusta iltaan. Kuumimmin aurinko paistaa sisään-tulo- ja oleskelualueelle, mikä myös vaikutti paljon kasvivalintoihin.

3.3 Suunnitteluprosessi

Suunnitteluprosessi alkoi jo vuonna 2009, kun tutustuin tulevaan kohteeseeni. Aloin kerätä tietoa japanilaisesta puutarhakulttuurista kirjojen, lehtien ja Internet-lähteiden kautta, sillä suunnitelman tilaajat (Arto ja Ritva Savolainen) toivoivat omalle pihalleen japanilaisia vivahteita. Tämä toive sopi hyvin kivitalon teemaan, sillä japanilaisessa puutarhassa suositaan yksinkertaisuutta ja kivitalot ovat usein pelkistetyn näköisiä. Tutustuin myös tarkemmin jo aiemmin käyttööni saamiini asemapiirrokseseen ja asemakaavaan. Lisäksi kävin läpi suunnittelukohteen rakennustapaohjeita ja -määräyksiä. Suunnittelukohteen alueella ei ole tiukkoja rakennusmääräyksiä ja esimerkiksi aidoille ja kasvillisuudelle ei ollut annettu suosituksia.

Kävimme yhdessä Arton ja Ritvan kanssa läpi heidän toiveitaan pihan eri toiminnoista, pintamateriaaleista ja muista elementeistä ja sekä kasvilajeista että niiden hoitovaatimuksista ja värimaailmasta. Ensimmäisiä toiveita olivat havu- ja kivikokasvit sekä helppohoitoiset lajit. Autoille toivottiin riittävän suurta tilaa pihassa, myös tilaa auton mahdolliselle kääntämiselle piha-alueella. Pintamateriaalitoiveita olivat kivi tai betoni. Pihalle toivottiin myös vesiaihetta.

Sain alustavan tiedon rakennusten sijoittelusta tontille sekä talon mallin, minkä jälkeen aloin työstää pihasuunnitelmaa. Ensimmäinen suunnitelma eteni joutuisasti, mutta lopulta se kuitenkin jouduttiin hylkäämään siinä vaiheessa, kun talon malli vaihtui. Tämän jälkeen aloitin seuraavan suunnitelman työstämisen. Toineenkaan pihasuunnitelma ei edennyt toteuttamiskelpoiseksi asti ja jouduin jättämään sen kesken siinä vaiheessa, kun talon ja piharakennuksen sijainti muuttuivat. Kolmannen pihasuunnitelman aloitin, kun talon rakennustyöt olivat alkaneet, ja tässä vaiheessa suunnitteluprosessi pääsi kunnolla alkamaan. Kolmannessa suunnitelmassa minulla oli käytössäni kaikki ajantasaiset asiakirjat rakennusten sijainnista ja pohja- ja julkisivupiirroksista, lisäksi olin ottanut kuvia kohteesta.

Tontin pitkä ja kapea muoto toivat omat haasteensa suunnitteluun, sillä päärakennus ja autotallirakennus oli sijoitettu enemmän tontin takareunalle ja keskivaiheille, minkä seurauksena pihaantuloalue vei suuren osan tilasta pihan muilta toiminnoilta. Ilmansuunnallisesti rakennukset oli sijoitettu hyvin.

Aloitin suunnitelman piirustusosion hahmottelemalla aluksi kulkureitit ensi- ja toissijaisiin reitteihin. Samalla tarkastelin myös ajoneuvoille tarkoitettua tilaa. Saadessani kulkureittien pääsuunnat piirrettyä pohdin pihan muita toimintoja ja niiden sijoittelua tontilla. Jätekatokselle oli mietittävä sille sopiva paikka, samoin kompostorille ja mattotelineelle. Sijoiteltuani nämä omille paikoilleen aloin suunnitella oleskelualueutta ja päärakennuksen sisääntuloalueutta. Näiden jälkeen jäivät vielä suunniteltavaksi rakennuksen takasivu ja pohjoinen sivu, joka rajoittuu metsäalueeseen.

Saatuani päälinjat piirrettyä suunnitelmalle kävimme sen asiakkaideni kanssa läpi. Teimme tarvittavia korjauksia suunnitelmaan sekä selvitimme, mitä uusia ideoita oli syntynyt. Ideoista suurin osa oli toteutuskelpoisia, mutta osa oli pakko hylätä joko kasvien kasvuvaatimuksien tai tilan rajallisuuden takia.

Tapaamisen jälkeen tein tarvittavat korjaukset ja jatkoin suunnitelman työstämistä yksityiskohtaisemmaksi. Aloin miettiä kohteeseen sopivia kasveja, ennen tätä olin vain hahmoitellut puiden, pensaiden ja perennojen paikkoja. Seuraavaksi otin selvää, mitkä lajit menestyvät II-III vyöhykkeellä ja sopivat aurinkoiselle paikalle ja hiekkamaan olosuhteisiin ja millä saan luotua pihaan japanilaisia vivahteita. Etsin paljon tietoa eri kirjoista, lehdistä ja internet-lähteistä kasvivalintojeni tueksi. Perehdyin tarkemmin eri kasvien kasvuolosuhde-, hoito- ja tilavaatimuksiin. Hain tietoa pihaesitteiden ja Internet-lähteiden kautta eri pintamateriaaleista ja mietin sopivaa värimaailmaa pihalle. Suurin osa kasveista, joita olin ajatellut pihalle luomaan japanilaisia vaikutteita, jouduin hylkäämään ne tällä seudulla niiden epävarman menestymisen vuoksi.

Ensimmäisenä otin suunnitelmassani huomioon tilan ajoneuvoille sekä kulkureitit pääsisäänkäynnille että muille sisäänkäynneille päärakennukseen ja piharakennukseen. Jätin avointa tilaa päärakennuksen ja piharakennuksen välille, jossa kulkua on kaikista eniten. Kapeampi kulkureitti muodostui takapihan ja sivupihan puolelle, jossa on huomattavasti vähemmän tarvetta liikkua. Autotallin edustan alueesta suunnittelin avoimen, kun toiveena oli saada auto tarvittaessa käännettyä pihassa. Lisäksi asukkaiden toisellekin autolle tarvittiin pihassa tilaa.

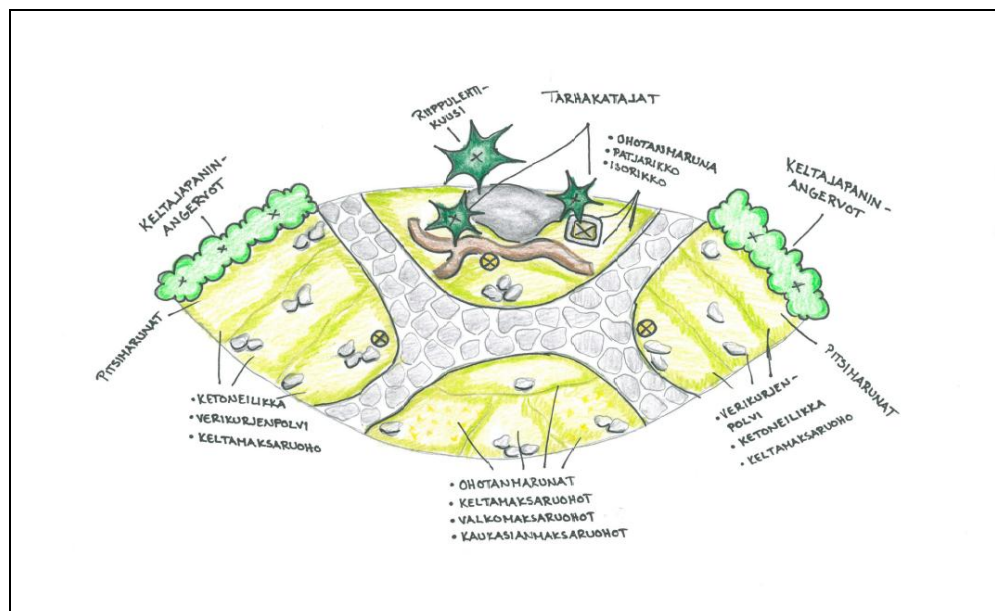
Pintamateriaaleiksi valikoituivat betonikivi, noppakivi ja liuskekivi. Betonikiveyksen suunnittelin ulottuvaksi sisään tuloväylästä aina päärakennuksen etuosaan saakka ja osittain metsänpuoleiselle sivupihalle päärakennuksen sivua myötäillen. Päärakennuksen ja autallirakennuksen välille suunnittelin kehämäisen nupukivi-alueen istutusaltaineen tuomaan näköä. Suunnitelmassani liuskekivi jatkuu sivupihan betonikiveyksestä kiertäen päärakennuksen ja päättyen etupihan betonikiveykseen. Pyöreiksi hioutuneet luonnonkivet suunnittelin osittain reunustamaan päärakennuksen ja autotallirakennuksen seinän vierustoja. Samalla kivimateriaalilla suunnittelin maisemoimaan metsäalueeseen rajautuvan tontin luiskan.

Jätekatoksen paikan sijoitin lähelle kadun ja tontin rajaa. Se oli luontevin paikka katokselle jäteastioiden tyhjentämistä ajatellen, vaikka päärakennukselta on jonkin verran matkaa viedä jätteet. Kompostorin sijoitin päärakennuksen sivulle, lähelle metsäalueen rajaa, jonne on helppo kulkea esimerkiksi kodinhoitohuoneen sisäänkäynnin kautta. Mattotelineelle tein varauksen tontin kulmalle, joka rajautuu metsä- ja puistoalueeseen ja jonne on näin ollen myös helppo kulkea kodinhoitohuoneen kautta.

Päärakennuksen ja autotallirakennuksen välille suunnittelin halkaisijaltaan kahden metrin korotetun pyöreänmuotoisen istutusaltaan, johon on upotettu kolme valaisinta. Tämä istutusallas toimi suunnittelun perustana muille etupihan istutusalueille. Allasta reunustaa nupukivistä tehty kehämäinen kiveysalue. Istutusaltaan kasveiksi valitsin tarhakatajia, keltamaksaruohja, kaukasianmaksaruohoja, isorikkoja, ohotanmarunoita ja ketoneilikoita. Kasvit ympäröivät tulevaisuudessa altaaseen sijoitettavaa vesiaihetta, jolle on varaus olemassa.

Istutusaltaan läheisyyden päärakennuksen seinänvierustalle sijoitin kivikkokasveista muodostuvan istutusryhmän. Tähän ryhmään valitsin komeamaksaruohoja, keltamaksaruohoja, ohotanmarunoita ja ketoneilikoita. Tätä ryhmää reunustaa luonnonkivet rakennuksen seinän puoleiselta puolelta.

Japanilaisvivahteisen, 4 istutusryhmän kokonaisuuden suunnittelin jatkamaan etupihan istutusryhmiä. Alue koostuu neljästä istutusalueesta, jotka sidoin läpikuljetavalla käytävällä yhteen. Tälle alueelle sijoitin yhden isoista kivistä ja lisäksi joihtakin pieniä kiviä, jotka löytyivät tontilta kaivuutöiden yhteydessä. Iso kivi kuvastaa pienoismuoria ja pienemmät kivet kallioita japanilaisen puutarha-ajattelun mukaan. Ison kiven läheisyyteen sijoitin japanilaishenkisen kivisen puutarhalyhdyn antamaan valoa liuskekivikäytävälle ja viereiselle havukasville. Kasveiksi valitsin riippulehtikuusen, tarhakatajia, keltajapaninangervoja, kelta-, valko- ja kaukasianmaksaruohoja, patja- ja isorikkoja, pitsi- ja ohotanmarunoja, kurjenpolvia ja ketoneilkoita. Lisäksi sijoitin istutusalueille yhteensä kolme valaisinta ja sammalpeitteisen puunrunгон, jonka on tarkoitus tuoda istutusryhmiin luonnonmukaista vaikutelmaa yhdessä kivikkokasvien kanssa. Kuviossa 12 on esitetty havainnollistava kuva japanilaisvivahteisesta istutuskokonaisuudesta.

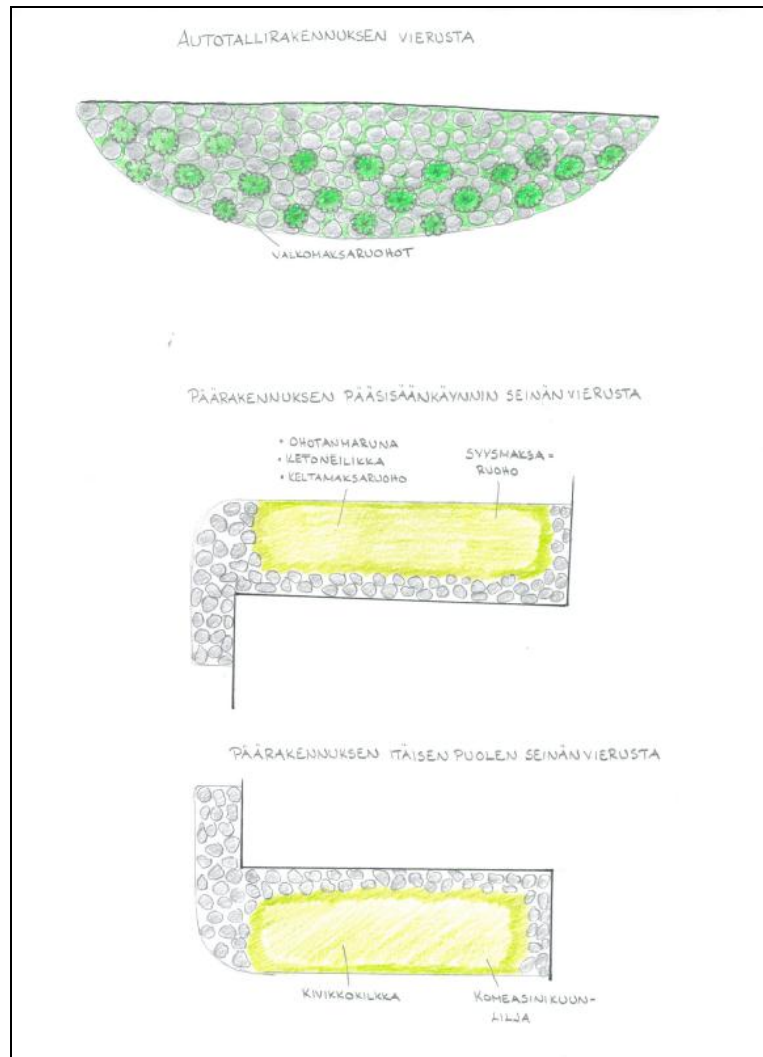


KUVIO 12. Istutussuunnitelma istutuskokonaisuusalueesta

Autotallirakennuksen autokatoksen seinustalle suunnittelin pitkänomaisen ja muodoltaan kaarevan kivipatjan, jonka väleistä kasvaa valkomaksaruohoja. Asuinrakennuksen pääsisäänkäynnin viereinen istutusryhmä oli viimeinen suunnittelukokonaisuus, jonka halusin vielä yhdistää etupihan istutusalueisiin. Tähän istutusryhmään sijoitin kolme isoa kiveä, pensasembran, kelta- ja kaukasianmaksaruohoja, patja- ja isorikkoja, syysmaksaruohoja ja ketoneilikoita. Tämän istutusalueen suunnittelin mukautumaan taustalla näkyvään metsämaisemaan samalla, kun se yhdistyy viimeisenä etupihan kokonaisuuteen.

Pihaantuloalueen läheisyyteen, jätekatoksen viereen sijoitin yhden isoista kivistä ja kiven yhteyteen pilvikirsikan. Toiselle puolelle pihaantuloaluetta, lähelle autotallirakennusta sijoitin tontilla olleen reilun kuutiometrin kokoisen kiven. Kiven juurelle suunnittelin kasveiksi tarhakatajia, sulkajaloangervoja ja syysmaksaruohoja. Asiakkaideni kiinteistön ja naapurikiinteistön rajalle tein ehdotuksen marjatuomipihlaja-aidasta, joka on ulkonäön lisäksi erinomainen hyötypensas. Aidan suunnittelin alkamaan pihaantuloalueelta ja jatkumaan rajan myötäisesti päärakennukselle asti.

Pihan takasivu, joka rajautuu puistoalueeseen, jätin luonnonvaraiseen tilaan. Tällä ratkaisulla pyrin pehmentämään kontrastia piha-alueen ja puistoalueen välillä. Puistoalueen puoleiselle päärakennuksen seinänvierustalle suunnittelin istutusryhmän, joka koostuu komeasinikuunliljoista ja kivikkokilkoista. Istutusryhmää rajaa seinän vierustalta luonnonkivet. Tämän ryhmän läheisyyteen, sivupihan puolelle halusin sijoittaa pergola-alueen, joka tuo lisätilaa oleskelulle. Pergolan yhteyteen valitsin kasveiksi tarhakatajia, sulkajaloangervoja ja tulikellukoita. Pergolan ja japanilaisvivahteisen istutuskokonaisuusalueen välille sijoitin vielä yhden istutusryhmän, johon kuuluu iso kivi, pilvikirsikka, ketoneilkoita ja kurjenpolvia. Kuviossa 13 on esitetty havainnekuva seinänvierustojen istutuksista.



KUVIO 13. Seinänvierustojen istutussuunnitelmat

Nurmialueen suunnittelin yhtenäiseksi alueeksi pergolalta aina tontin sisääntuloväylälle saakka. Toisen nurmialueen rajasin pihaantuloalueen kiveyksen toiselle puolelle, päättyen autotallirakennuksen seinän nurkalla. Nurmialueen suunnittelin rajattavaksi kiveyksestä reunakivellä. Istutusalueille oli tarkoitus laittaa kuorikate ehkäisemään rikkaruohojen kasvua.

4 RAKENTAMINEN

Rakentaminen oli monivaiheinen projekti, jossa olin mukana alusta alkaen, aina talon rakennusvaiheesta valmiin pihan toteutukseen asti. Pihasuunnitelmaa alettiin toteuttaa kesällä 2013, kun rakennukset oli saatu valmiiksi myös ulkopuolelta.

Rakentaminen pääsi kunnolla alkamaan tontin lohkomisen ja rakennusluvan myöntämisen jälkeen, jolloin talon ja piharakennuksen perustuksia alettiin tehdä maanrakennustöiden valmistuttua. Seuraavissa luvuissa on käsitelty kohteen rakentamisen eri vaiheet.

4.1 Maanrakennustyöt

Rakentaminen alkoi maanrakennustöillä, joita oli toteuttamassa kaksi eri urakoitsijaa työn eri vaiheissa. Maanrakennustöitä varten suurin osa tontin puustosta raivattiin keväällä 2009, osa puista kuitenkin säästettiin säilyttämään luonnonmu-
kaista maisemaa. Puiden kaadon jälkeen alkoivat maanrakennustyöt kesällä 2009, jolloin urakoitsijana toimi Veljekset Märkjärvi Oy. Silloin tehtiin talon pohjatöiden lisäksi alustavat pihaa koskevat pohjatyöt. Kuviossa 14 on esitetty kohteen maanrakennusvaiheen yleiskuva kesältä 2009.



KUVIO 14. Maanrakennusvaiheen kuva kesältä 2009

Kaivuutyöt aloitettiin pintamaakerroksen kuorimisella ja tästä syntynyt maa-aines kuljetettiin maankaatopaikalle. Maaperän pintakerroksen alapuolelta tuli vastaan hienohiekkakerros, jonka seassa oli sekä isoja että pieniä kiviä. Niistä suurimmat säästettiin pihan myöhempää maisemointia varten. Pohjamaan ollessa hiekkaa ja kantavuuden hyvä ei suuria maamassan vaihtoja tarvinnut tehdä.

Maansiirtoliike Erkki Heikkilä Oy jatkoi maanrakennuksen viimeistelyitä kesällä 2013, joihin kuuluivat sekä kiviainesten (kantava kerros, srM 0 - 16 mm sekä asennushiekka, kaM 0 - 3 mm) tuonti ja levitys että valmiin kasvualustan tuonti suunnitelluille paikoille. Lisäksi maanrakennusurakoitsija siirsi ja asetteli kaivinkoneen avulla maisemointia varten säästetyt kivet suunnitelman mukaisille paikoille. Kuvioissa 15, 16 ja 17 on esitetty maanrakennuksen viimeistelyitä alkukesästä 2013.



KUVIO 15. Pihan maanrakennustöiden alkuvaihetta



KUVIO 16. Kuva istutusalueiden pohjatöistä



KUVIO 17. Osa maisemointiin säästetyistä kivistä on aseteltu paikoilleen maanrakennustöiden yhteydessä

4.2 Istutusallas ja kiveys

Istutusaltaan ja kiveyksen rakentaminen alkoi kesäkuussa 2013, kun asennushiekka (kaM 0 - 3 mm) oli levitetty paikoilleen ja tasattu. Asennushiekkakerroksen paksuudeksi tuli noin 30 - 40 mm.

Luonnonkivet aseteltiin ensimmäisenä rakennusten seinänvierustoille, niille suunniteltuihin paikkoihin. Seuraavaksi rakennettiin istutusallas. Altaan paikka mitattiin suunnitelman mukaiseen kohtaan ja ääriviivat hahmoteltiin maahan spraymaalilla. Allas rakennettiin pyöreään muotoonsa Rudus Oy:n Muurikko peruskivillä, valokivillä ja kansikivillä (35x175x100). Se toteutettiin viidellä muurikivikerroksella, joista päällimmäinen kerros tehtiin kansikivillä. Altaan kerrosten puoliväliin asennettiin tasaisesti kolme muurikko valokiveä, jotka olivat muodoltaan yhtene-

viä muurikivien kanssa. Valmiin istutusaltaan ulkohalkaisijaksi tuli noin kaksi metriä ja korkeudeksi puoli metriä.

Istutusaltaan ympärille asennettiin kehämäinen alue vaalean- ja tummanharmaista sekä mustista Rudus Oy:n vakionoppakivistä (8/11x8/11x8/11). Asennus aloitettiin istutusaltaan juurelta ja ensimmäiset neljä kierrosta asennettiin tummanharmaalla kivellä. Tästä seuraavat neljä kierrosta asennettiin vaaleanharmaalla noppakivellä ja uloimmainen kierros mustalla noppakivellä. Ideana oli saada näyttävä ja vivahteikas lopputulos, joka korostaa istutusallasta. Kuviossa 18 on esitetty asennusvaiheen kuva istutusaltaan kiviasennuksesta.



KUVIO 18. Kiviasennus käynnissä istutusaltaan luona

Betonikiveys asennettiin vaalean- ja tummanharmaista Rudus Oy:n Milano- betonikivistä. Kiveyksen rakentamiseen käytettiin kolmea erikokoista betonikiveä (194x129x80, 129x129x80 ja 64x129x80) ja ladontamallina oli muunnos roomalaisesta ladonnasta. Ennen kiveyksen asentamista selvitettiin aloituslinjat. Linjaksi valittiin päärakennuksen seinälinja, josta oli helpoin lähtöä kiveystä asentamaan. Asennushiekka tiivistettiin tärylevyllä ja muotoiltiin oikolautaa apuna käyttäen lopulliseen muotoonsa. Betonikiveyksen asentaminen alkoi tämän jälkeen linja-

lankoja apuna käyttäen. Vaaleanharmaa kiveysalue rakennettiin päärakennuksen pohjoissivulle jatkuen pääsisäänkäynnin alueelle ja päättyen autotallirakennukseen. Tummanharmaalla betonikivellä rakennettiin autoille tarkoitettu alue. Näitä kahta eriväristä betonikivialuetta rajaa samaan tasoon upotettu reunakivi. Kuviossa 19 on esitetty betonikiveyksen ladontakuvio.



KUVIO 19. Kuva valmiista kiveyskohdasta

Betonikiveyksen asentamisen jälkeen asennettiin yhtenäinen, värimaailmaltaan musta Rudus Oy:n Oriveden musta fylliitti liuskekivialue, joka alkoi etupihan betonikiveyksestä jatkuen japanilaisvivahteiselle istutuskokonaisuusalueelle ja päättyen päärakennuksen pohjoispuolella olevaan betonikiveykseen. Liuskekivien asentaminen vaati paljon sommittelua, sillä jokainen kivi oli täysin erimuotoinen ja kokoinen. Liuskekivien alle tulleesta asennushiekkakerroksesta tehtiin 30 – 40 mm paksumpi kuin muiden kiveysalueiden, jotta liuskekivi saatiin asennettua muiden kiveysalueiden kanssa samaan tasoon. Liuskekivi alueen kokonais pinta-alaksi tuli noin 90 m².

Tummanharmaa reunakivi asennettiin Rudus Oy:n halkaistavasta pengerkivistä, kun kiveysalueet oli saatu valmiiksi. Halkaistuilla kivillä rajattiin istutus- ja nurmialueet kivetystä alueesta. Kiveysalueiden kaarevien muotojen vuoksi reunakiven ja betonikiveyksen väliin jäi tyhjiä tiloja. Lopuksi edellä mainitut tilat viimeisteltiin sopivaan muotoon leikatuilla betonikivillä.

4.3 Nurmikko

Kohteeseen valittiin kylvönurmikon sijaan heti valmis ja näyttävä Mesiän siirtonurmikko. Siirtonurmikon kasvattaminen on erikoisviljelyä, jonka ammattitaitoiset kasvattajat tekevät ennen kuin nurmikko toimitetaan tulevaan kohteeseensa. Siirtonurmikko kasvatetaan kivettömässä pellossa, jonka kasvualustaominaisuudet ovat samat kuin yleiset nurmikon kasvualustoille asetetut vaatimukset. Kasvatusaika on yleensä kaksi kasvukautta, jotta nurmikko ehtii kehittyä riittävän vahvaksi ennen siirtoa. (Soini 2009, 189.)

Siirtonurmikko saapui elokuussa 2013, kun kasvualusta oli tasattu. Nurmikko toimitettiin asiakkaileni trukkilavojen päällä 40 cm:n levyisinä ja 2,5 m:n pituisina rullina, yhteensä 130 m². Asentaminen aloitettiin samana päivänä nurmikon saapumisesta. Rullat asennettiin kasvualustan päälle tiiviisti vierekkäin ja siten, että päätysaumat eivät osuneet samaan kohtaan edellisen rivin päätysaumojen kanssa. Tämän jälkeen rullat levitettiin auki ja varmistettiin, että ne olivat oikeassa kohdassa. Nurmikon asentamisen jälkeen sen rajakohdat viimeisteltiin puukolla oikeaan muotoonsa reunakivialueen kohdista.

Asentamisen jälkeen nurmi jyrättiin nurmikkojyrällä, jotta juuriston kosketus kasvualustaan saatiin varmistettua. Tämän jälkeen nurmikko kasteltiin kauttaaltaan. Siirtonurmen asentamisen jälkeen sen kosteudesta oli huolehdittava juurtumisen ajan, joka kesti reilun kaksi viikkoa.

4.4 Istutustyöt

Suunnitelman mukaiset puut, pensaat ja perennat toimitettiin kohteeseen nurmikon asentamisen jälkeen elokuun 2013 lopussa. Suurin osa kasveista saapui Viher-talo Varpula Oy:ltä ja muutama kasvi Multasormi Oy:ltä. Kasvit olivat astiataimia, jotka oli kasvatettu erillisissä muoviasioissa. Ennen istuttamista muoviruukut poistettiin. Kasveille oli mitoitettu niiden tarvitsema tila kuhunkin istutusalueeseen. Keskimääräinen taimiväli pienille kasveille oli noin 30 cm ja isoille

noin 60 cm. Istutussyvytydet vaihtelivat siten, että pienille kasveille sopiva syvyys oli noin 15...30 cm ja suuremmille kasveille noin 30...50 cm, pois lukien kirsikkapuut, joilla istutussyvyys oli noin 70...80 cm. Kuopat kaivettiin valmiiksi, joihin taimet tämän jälkeen istutettiin. Valmis istutusryhmä kasteltiin kauttaaltaan vedellä. Kirsikkapuiden osalta kasvin tuenta varmistettiin tukikepeillä ja -nauhoilla. Seuraavissa kappaleissa on lueteltu eri istutusalueiden toteutuneet kasvivalinnat kappalemäärineen.

Kasvien istuttaminen aloitettiin istutusaltaasta suodatinkankaan asentamisella, jonka jälkeen altaan pohjalle levitettiin sorakerros. Tämän jälkeen istutusaltaaseen tuotiin valmis kasvialusta. Altaaseen oli suunniteltu istutettavaksi kaksi tarhakatajaa (*Juniperus x pfitzeriana* 'Mint Julep'), kaksi ohotanmarunaa (*Artemisia schmidtiana* 'Nana'), neljä keltamaksaruohoa (*Sedum acre*), kaksi kaukasianmaksaruohoa (*Sedum spurium*), kolme ketoneilikkaa (*Dianthus deltoides*) ja kaksi isorikkoa (*Saxifraga hostii*). Kuviossa 20 on esitetty kuva valmiista istutusaltaasta.



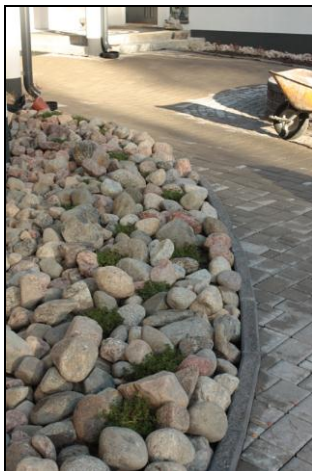
KUVIO 20. Kuva valmiista istutusaltaasta

Päärakennuksen seinänvierustalle istutettiin neljä syysmaksaruohoa (*Sedum spectabile* 'Brilliant'), kaksi ohotanmarunaa (*Artemisia schmidtiana* 'Nana'), yhdeksän keltamaksaruohoa (*Sedum acre*) ja kolme ketoneilikkaa (*Dianthus deltoides*). Kuviossa 21 on esitetty kuva valmiista istutusalueesta päärakennuksen seinänvierustalla.



KUVIO 21. Päärakennuksen seinänvierustan valmista istutusalueetta

Autotallirakennuksen katoksen puoleiselle seinänvierustalle istutettiin kivien väleihin tehtyihin istutuskuoppiin 22 kpl valkomaksaruohoja (*Sedum Album*). Kuviossa 22 on esitetty toteutunut istutusalue autotallin seinänvierustalla.



KUVIO 22. Autotallin seinänvierustan valmista istutusalueetta

Päärakennuksen ja autotallirakennuksen väliselle istutusalueelle sijoitettiin seuraavat kasvit: yksi pensassembra (*Pinus pumila* 'Nana'), seitsemän keltamaksaruohoa (*Sedum acre*), kolme isorikkoa (*Saxifraga hostii*), kuusi patjarikkoa (*Saxifraga arendsii*), viisi kaukasianmaksaruohoa (*Sedum spurium*), kolme ketoneilikkaa (*Dianthus deltoides*) ja kolme syysmaksaruohoa (*Sedum spectabile* 'Brilliant'). Kuviossa 23 on esitetty valmis istutusalue pää- ja autotallirakennuksen väliseltä alueelta.



KUVIO 23. Autotallin ja päärakennuksen välinen istutusalue valmiina

Suuremmalle istutuskokonaisuusalueelle sijoitettiin seuraavat kasvit: yksi riippulehtikuusi (*Larix kaempferi* 'Stiff weeper'), kaksi tarhakatajaa (*Juniperus x pfitzeriana* 'Mint julep'), viisi keltajapaninangervoa (*Spiraea japonica*), 27 kpl keltamaksaruohoja (*Sedum acre*), kolme kaukasianmaksaruohoa (*Sedum spurium*), kymmenen pitsimarunaa (*Artemisia filifolia*), viisi ohotanmarunaa (*Artemisia schmidtiana* 'Nana'), kuusi patjarikkoa (*Saxifraga arendsii*), viisi isorikkoa (*Saxifraga hostii*), kymmenen ketoneilikkaa (*Dianthus deltoides*) ja seitsemän verikurjenpolvea (*Geraneum sanguineum*). Kuvioissa 24 ja 25 on esitetty suuremman istutuskokonaisuusalueen valmista toteutusta.



KUVIO 24. Valmis suurempi istutuskokonaisuus kesällä 2014



KUVIO 25. Valmista toteutusta suuremmasta istutusaluekokonaisuudesta

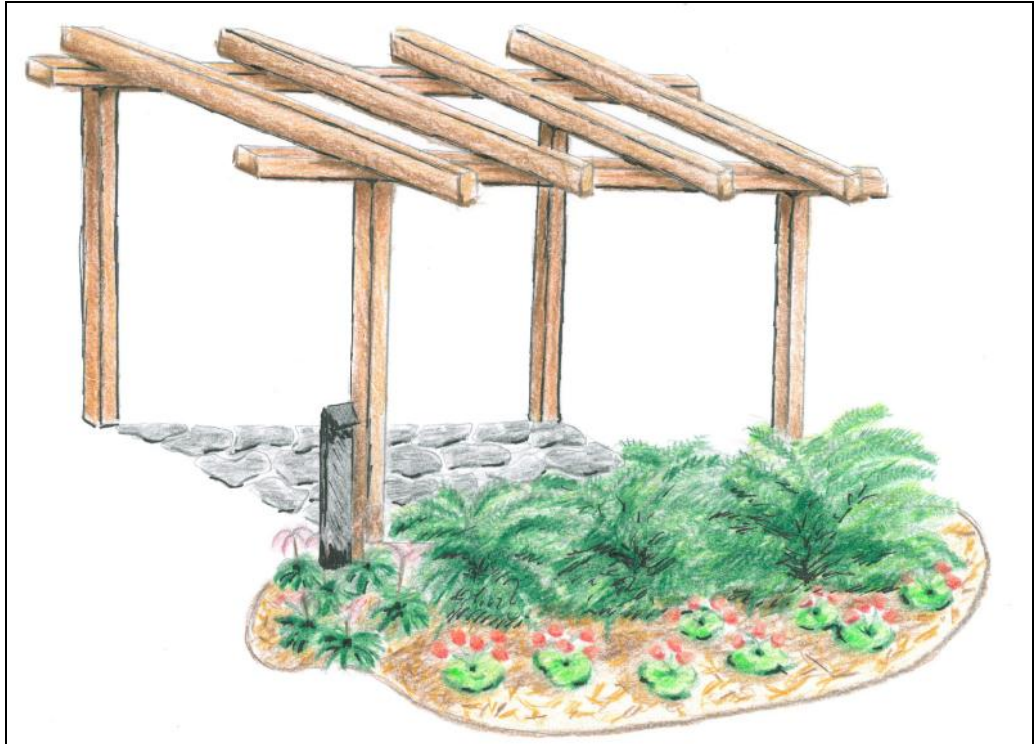
Pihaantuloalueen läheinen istutusalue sisälsi seuraavat kasvivalinnat: kaksi tarhakatajaa (*Juniperus x pfitzeriana* 'Mint julep'), neljä sulkajaloangervoa (*Astilbe simplicifolia* 'Sprite') ja kuusi syysmaksaruohoa (*Sedum spectabile* 'Brilliant'). Kuviossa 26 on esitetty valmis istutusalue pihaantuloalueelta.



KUVIO 26. Valmista istutustoteutusta pihaantuloalueelta

Jätekatoksen kiven vierustalle istutettiin yksi pilvikirsikka (*Prunus pensylvanica*).

Pergolan alueelle istutettiin kolme tarhakatajaa (*Juniperus x pfitzeriana* 'Mint julep'), kuusi sulkajaloangervoa (*Astilbe simplicifolia* 'Sprite') ja kymmenen tulikelukkaa (*Genum coccineum* 'Borisii'). Havainnepiirros pergolan alueen kokonaisuudesta on esitetty kuviossa 27.



KUVIO 27. Havainnekuva pergolan kokonaisuudesta

Pergolan ja suuremman istutuskokonaisuusalueen väliselle alueelle istutettiin yksi pilvikirsikka (*Prunus pensylvanica*), viisi peittokurjenpolvea (*Geranium x cantabrigiense* 'Cambridge') ja kolme ketoneilikkaa (*Dianthus deltoides*). Tästä toteutuskuva on esitetty kuviossa 28.



KUVIO 28. Kuvassa valmis istutusalue pergolan (näkyvässä taustalla) viereiseltä istutusalueelta

Päärakennuksen itäisen puolen seinänvierustalle sijoitettiin neljä komeasinikuunliljaa (*Hosta sieboldiana*) ja viisitoista rauniokilkkää (*Cymbalaria muralis*). Kuviossa 29 on esitetty kuva edellä mainitun alueen valmiista toteutuksesta.



KUVIO 29. Kuvassa rauniokilkat ja sinikuunilijat rakennuksen itäisellä sivulla

4.5 Valaisimet ja pihan viimeistelytyöt

Istutustöiden jälkeen, syyskuussa 2013, Hämeen Sähkötyö Oy asensi paikoilleen ja kytki maahan sijoitettavat valaisimet. Lisäksi sähköurakoitsija huolehti istutusalueen muurivalaisinten kytkennöistä. Neljän istutusryhmän alueelle sijoitettiin kolme matalaa, tummaa Massive Bridgeport -merkkistä pylväsvalaisinta (korkeus 471 mm, leveys 153 mm ja syvyys 153 mm). Valaisimilla oli tarkoitus valaista istutusalueita ja tuoda omalta osaltaan mukaan japanilaisia vivahteita kokonaisuuteen. Kuvioissa 30 ja 31 on esitetty kuvat edellä mainituista pylväs- ja muurivalaisimista.



KUVIO 30. Kuvassa Massive Bridgeport -pylväsvalaisin



KUVIO 31. Kuvassa istutusaltaan muurivalaisin

Pergolan istutusalueelle asennettiin yksi ja sisääntuloväylän alueelle kaksi Massive Gotha Led -merkkistä pylväsvalaisinta (korkeus 793 mm, leveys 120 mm ja syvyys 105 mm). Valaisin on valon väriltään lämpimän valkoinen (2 700 K). Kaikki kolme valaisinta sijoitettiin kulkuväylien läheisyyteen antamaan valoa liikumista varten. Kuviossa 32 on esitetty kuva edellä mainitusta pylväsvalaisimesta.



KUVIO 32. Kuvassa Massive Gotha Led -pylväsvalaisin

Valaisinten asentamisen jälkeen pihatyöt jäivät talveksi tauolle. Keväällä 2014 pihatyöt jatkuivat istutusalueiden viimeistelytoilla. Istutusalueille levitettiin Kekkilä Oy:n punertava kuorikate, jolla saatiin tehtyä viimeistellyn näköiset istutusalueet. Kuorikatteen tärkeimmät tehtävät olivat kuitenkin estää siemenrikkakasvien kasvua ja istutusalueiden mullan kuivumista. Tämän jälkeen toteutettavaksi jäi vielä pergolan rakentaminen, jonka asiakkaat toteuttavat omakohtaisesti.

4.6 Kustannukset

Pihan kustannuksissa olen ottanut huomioon maanrakennustyöt ja materiaalikustannukset. Asennustöille ei ole laskettu kustannuksia, sillä kaikki pihaa koskevat työt tehtiin omatoimisesti, pois lukien sähkötyöt.

Maanrakennustöihin on laskettu kaivinkonetyöt, kiviainekset (soramurske ja kalliomurske, molempia noin 17 tonnia) ja mullat (määrä noin 70 tonnia), jotka tekivät yhteensä noin 3 800 euroa. Kivimateriaalit, joihin kuuluivat betonikivet (määrä noin 260 m²), liuskekivet (määrä 90 m²), noppakivet (määrä noin 1 tonni), reunakivet ja muurikivet tekivät yhteensä noin 9 800 euroa. Kasvit ja siirtonurmikko (määrä 130 m²) kustansivat noin 1 900 euroa ja valaisimet sähkötoineen noin 1 300 euroa. Pihatöiden kokonaiskustannukset olivat noin 16 800 euroa.

5 PÄÄTELMÄT OPINNÄYTETYÖPROSESSISTA

Opinnäytetyöni jakautui kolmeen eri työvaiheeseen: tutkielma, suunnittelu sekä toteutus. Näiden kautta sain paljon uutta tietoa ja arvokasta käytännön kokemusta tulevaisuuttani ajatellen. Suunnitelmani toteutusvaiheen avulla pystyn kehittämään ja ottamaan entistä paremmin huomioon tulevaisuuden suunnitteluprojekteilisani erityyppisiä näkökulmia ja toteutustapoja.

Opinnäytteeni työstäminen ajoittui verrattain pitkälle aikavälille, sillä työni koostui useammasta eri vaiheesta, jotka jo itsessään olivat pitkäkestoisia. Työni alkuvaiheessa tutustuin tutkielman kautta japanilaisen puutarhakulttuurin eri muotoihin, minkä avulla pystyin luomaan persoonallisen, japanilaisia vivahteita sisältävän pihasuunnitelman asiakkailleni.

Työni ongelmakohtia olivat pihasuunnittelun alkuvaiheet, jolloin tontille sijoitettavien rakennusten mallit ja sijainnit muuttuivat kahteen eri otteeseen kesken suunnitteluprosessin. Tämä johti siihen, että vasta pihasuunnitelman kolmas versio oli toteuttamiskelpoinen. Lisäksi työtäni hankaloittivat suunniteltavan pihan kuumuus sekä alueellinen ilmastovyöhyke (Lahdessa II ja III-vyöhykkeet), jotka vaikuttivat oleellisesti siihen, ettei kohteessa voitu käyttää useita japanilaisessa puutarhassa suosittuja kasveja. Itse opinnäytetyöhön toteutuksineen olen kuitenkin tyytyväinen, sillä suunnitelman mukaiset työt saatiin toteutettua hyvin.

6 YHTEENVETO

Opinnäytetyössäni tarkastelin yleisesti japanilaista puutarhakulttuuria ja sen eriytyisyyksiä. Lisäksi työssäni käsittelemäni aiheeseen liittyen tekemäni pihasuunnitelman uudisrakennuskohteeseen (Rajakankaankatu 21, Lahti) ja sen toteutuksen eri vaiheita. Japanin puutarhakulttuurin syntyhistoriaan on vaikuttanut voimakkaimmin Kiinasta saapuneet kulttuurivirtaukset. Kiinalaisesta ja japanilaisesta puutarhasta löytyy samoja piirteitä keskenään, mutta kumpikin kansa loi omanlaisensa puutarhakulttuurin. Kiinalaiset suosivat eksotiikkaa, kun taas japanilaiset pitivät luonnollisuudesta.

Opinnäytetyössäni käsittelemäni japanilaisen puutarhan tyylisuuntauksista teepuutarhaa (Roji), hovityylistä puutarhaa (Shinden), kuivaa kivipuutarhaa (Karesansui) sekä buddhalaista paratiisipuutarhaa (Jōdō).

Roji-tyylin puutarha kehittyi noin 1550-luvulla Azuchi-Momoyama-kaudella, jolloin Kiinasta saapui Japaniin kolmas kulttuurivirtaus (Paalo & Jetsonen 2009, 35). Perusajatuksena teepuutarhassa on tarjota vieraille siirtymä tämän maailman ja ”teen maailman” välillä. Keskeisenä yksityiskohtana teepuutarhassa on astinkivet, joita pitkin vieras kulkee kohti teehuonetta ja -seremoniaa. (Ylimannila 2010.)

Shinden eli hovityyli kehittyi Heian-kauden aikana, vuosina 785 - 1180.

Hovityylin puutarhat olivat yksityisempiä verrattuna muihin puutarhatyyleihin. Ne oli rakennettu lähinnä katseltaviksi tai meditaatioon valmistautumista varten. (Paalo & Jetsonen 2009, 43.) Niissä käytettiin kivistä vesiastiaa, astinkiviä ja kivistä lyhtyä, kuten teepuutarhassakin. Shinden-tyylin yhtenä osana toimivat joskus lampi ja pieni saari, joka on kytketty kivisillalla rantaan. Lampeen virtasi usein puro, joka alkoi kukkulan juurella sijaitsevasta vesiputouksesta. (Uski 2013.)

Kuivapuutarha eli karesansui on kehittynyt täydelliseksi vasta Kamakura- ja Muromachi-aikakausina (vuodet 1185 - 1573). Tyypillisesti karesansui on rakennettu pieneen tilaan ja tasaiselle maaperälle. Karesansui-tyylissä vettä kuvataan usein kivien ja hiekan avulla. Lisäksi kivillä ja hiekalla esitetään usein vuoria, tasankoja, laaksoja, jokia tai merta. Vettä voidaan symbolisesti kuvata kivien lisäksi sammaleella tai muulla vihreällä maanpeitekasvilla. Kuivapuutarhoja oli temppelien ja luostarien luona pieninä puutarhoina, joissa zen-munkit viettivät aikaa mietiskellessään. (Paalo & Jetsonen 2009, 30, 33.)

Buddhalainen paratiisityyli (Jōdō) on kehitetty temppeliä varten. Tyylille ominaista on rakennuksen edessä oleva lampimaisema, joka esittää buddhalaisen Jōdō-koulukunnan korostamaa paratiisia. (Uski 2013.) Buddhalainen paratiisityyli on kasvillisuudeltaan ja elementteiltään sekä väreiltään runsain verrattuna muihin japanilaistyyliin puutarhatyyliin. Tyylisuuntaa käytettiin puutarhoissa Kamakura-kaudella vuosina 1192 - 1338 (Suomen Vesipuutarhaseura 2003.).

Työni tutkielmaosuuden jälkeen aloitin pihasuunnitelman suunnitteluvaiheen työstämisen vuonna 2009, jolloin tutustuin suunnittelukohteeseeni ensimmäisen kerran. Tuolloin tontti oli vielä kokonaan luonnonmukaisessa tilassa ja talon rakennustyöt olivat vasta suunnitteilla. Minua pyydettiin pihasuunnittelutyöhön, ja kävimme asiakkaideni kanssa läpi heidän toiveitaan pihan toteutuksesta. Selvitin tontin maaperäolosuhteet ja maastonmuodot sekä olemassa olevan kasviston. Lisäksi otin selvää alueen rakennustapaohjeista ja -määräyksistä, jolloin selvisi, ettei alueella ole tiukkoja rakennusmääräyksiä.

Kun minulla oli käytössäni kaikki ajantasaiset asiakirjat rakennusten sijainnista ja pohja- ja julkisivupiirroksista, aloitin suunnitelman piirustusosion työstämisen hahmottelemalla kulkureitit ensi- ja toissijaisiin reitteihin. Saadessani kulkureittien pääsuunnat piirrettyä pohdin pihan muita toimintoja ja niiden sijoittelua tontilla. Saatuaani päälinjat piirrettyä suunnitelmalle kävimme sen asiakkaideni kanssa läpi, minkä jälkeen tein tarvittavat korjaukset ja jatkoin suunnitelman työstämistä yksityiskohtaisemmaksi (esimerkiksi puiden, pensaiden ja perennojen paikat).

Asiakkaideni hyväksytyä suunnitelmani pääsimme yhdessä toteuttamaan suunnitelman mukaisia piharakennustöitä kesällä 2013. Piharakennustyöt pitivät sisälleen seuraavat työvaiheet: pihan maanrakennustyöt (alkukesä 2013), istutusaltaan ja pihakiveyksen rakentaminen (kesä 2013), nurmikon asenentaminen ja istutustyöt (loppukesä 2013) sekä valaisimien asennustyöt (syksy 2013). Keväällä 2014 pihatyöt jatkuivat istutusalueiden viimeistelytöillä. Istutusalueille levitettiin kuorikate, jolla saatiin viimeistelyä istutusalueet. Tämän jälkeen toteutettavaksi jäi vielä pergolan rakentaminen, jonka asiakkaani toteuttavat omakohtaisesti.

LÄHTEET

Helsingin kaupungin rakennusvirasto. 2012. Vihreät sylvit. Kävelyretkiä Helsingin puistoihin [viitattu 30.10.2014]. Saatavissa: <http://www.vihreasyliit.fi/?p=1604>

Japan-Guide.com. 2014. Types of Gardens [viitattu 3.11.2014]. Saatavissa: http://www.japan-guide.com/e/e2099_types.html

Maanmittauslaitos. 2014. Paikkatietoikkuna [viitattu 31.10.2014]. Saatavissa: <http://www.paikkatietoikkuna.fi/web/fi/kartta;jsessionid=4C18E813C38E941CE44B6B331694C828>

Marjanen, J. 2010. Japanilaistyylinen puutarha kulttuurien ja luonnon risteyskohtana [viitattu 31.10.2014]. Saatavissa: <http://www.roihuvuori.fi/hanami/japanilaistyylinen-puutarha/>

Mikkela, O.-V. 2009. Valokuvat verkkodokumentissa " Japanilaistyylinen puutarha kulttuurien ja luonnon risteyskohtana" [viitattu 31.10.2014]. Saatavissa: <http://www.roihuvuori.fi/hanami/kirsikankukinta/kirsikankukinta-2009/> sekä <http://www.roihuvuori.fi/hanami/japanilaistyylinen-puutarha/>

Paalo, A. & Jetsonen, J. 2006. Japanilainen puutarha suomalaisittain. Hämeenlinna: Kariston Kirjapaino Oy.

Soini, T. 2009. Viherrakentajan käsikirja. Viherympäristöliiton julkaisu 44. Tampere: Esa Print Oy.

Suomen Vesipuutarhaseura ry. 2003. Itäpuutarha [viitattu 25.9.2014]. Saatavissa: <http://www.kolumbus.fi/watergarten/ita.htm>

Uski, K. 2013. Japanilainen puutarha. Suomalais-Japanilainen Yhdistys ry [viitattu 10.5.2014]. Saatavissa: www.suomi-japani.net/27

Virtuaalikylä. 2014. Japanilainen puutarha. Opetus- ja tutkimusmaatila Tuorla [viitattu 25.9.2014]. Saatavissa:
http://www.virtuaali.info/opetusmaatilat/index.php?tila_id=9&ohjemappi&kategoria_id=246&kortti=2156

Ylimannila, P. 2010. Harukaze – Kirjoituksia Japanin kulttuurista. Oulun yliopiston julkaisu 9.6.2010 [viitattu 30.10.2014]. Saatavissa:
http://www oulu.fi/Harukaze/Ylimannila_2010.html#Teepuutarha

LIITTEET

- LIITE 1 Tonttikartta
LIITE 2 Pihasuunnitelma

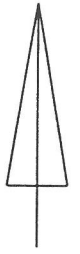


LAHTI 398

TONTTIKARTTA

Toimitusnro 398-2008-152

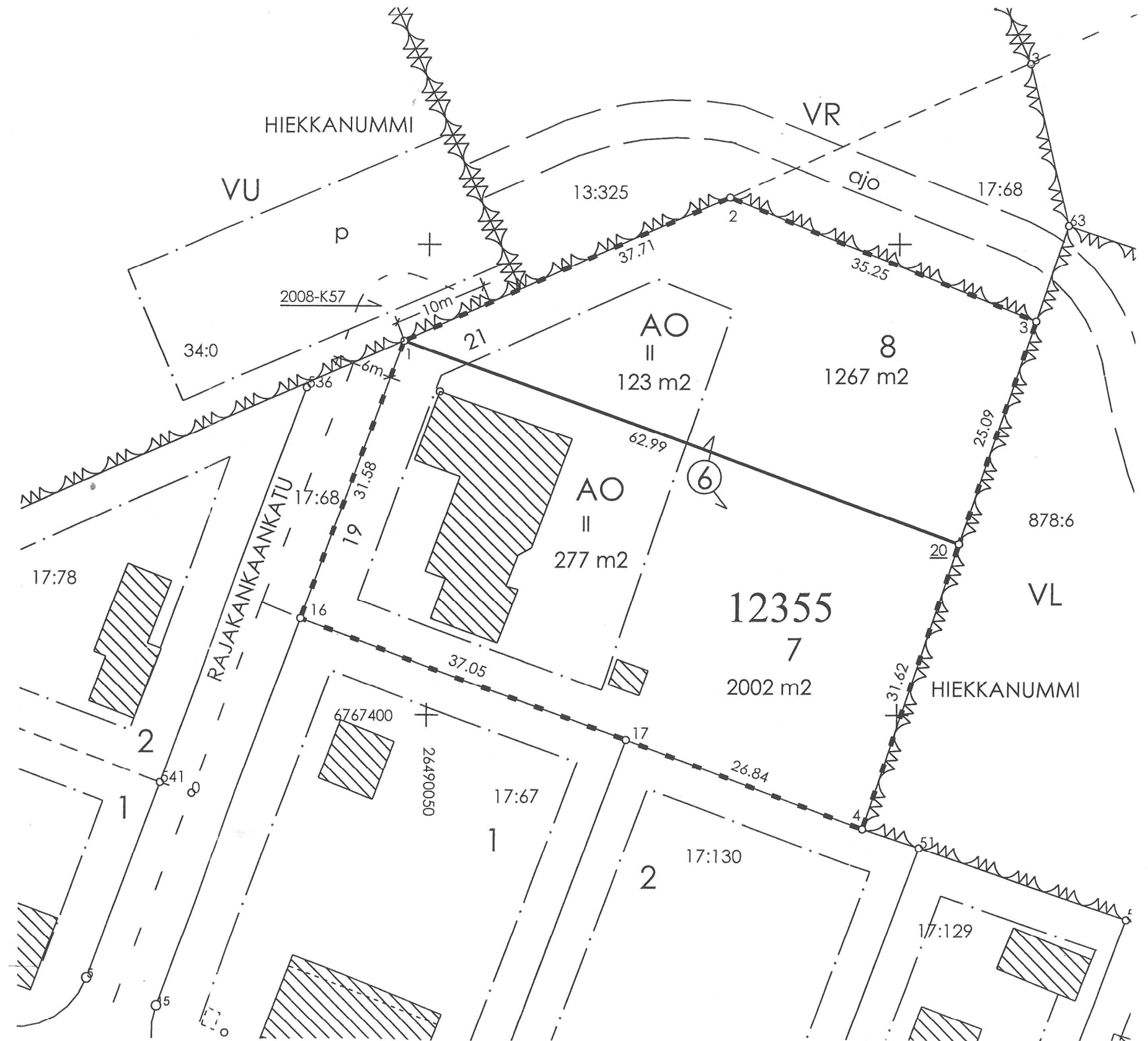
Voimassa oleva asemakaava 25.04.1985 A-151		Voimassa oleva tonttijako 05.09.2008 M-08-123		Kaupunginosa 12 Kunnas	Kortteli 355	Tontti 7,8
Karttalehti E-12	Piirt. TV	Toimituspäivä 07.10.2008	Toimitusinsinööri <i>Henri Nyberg</i>			
Merkitty kiinteistörekisteriin		17. 10. 2008				
Kiinteistörekisterin pitäjä		<i>[Signature]</i>				



2008--K57 Toimituksessa perustettu rasite.

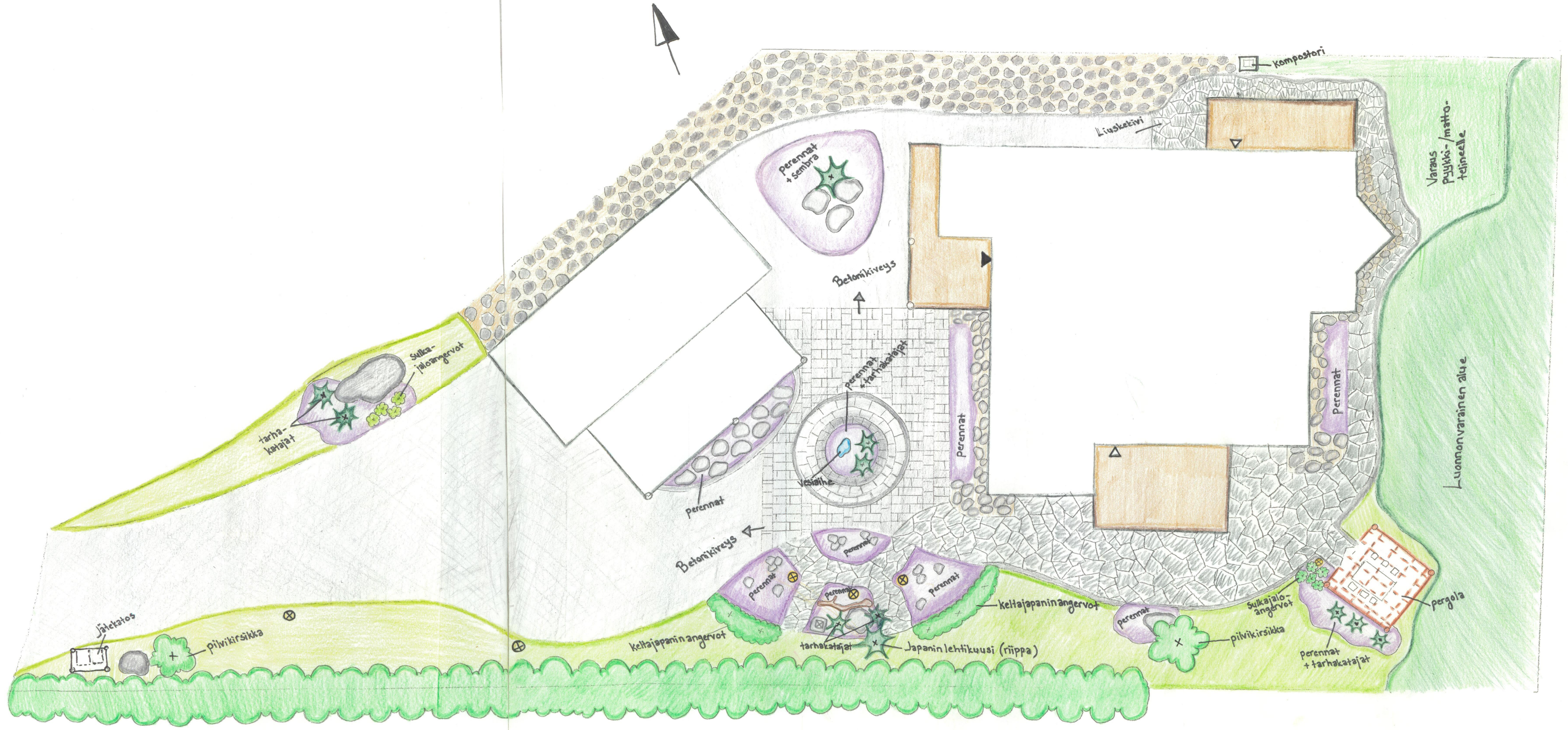
RAJAMERKKIEN JA KIINTOPISTEIDEN KOORDINAATILUETTELO

N:O	X	Y	PYYKINLAATU
1	6767439.688	26490047.347	kivipyykki
2	6767454.989	26490081.814	putkipyykki
3	6767441.820	26490114.510	"
4	6767388.078	26490096.397	kivipyykki
16	6767410.062	26490036.408	"
17	6767397.373	26490071.220	"
20	6767418.046	26490106.497	putkipyykki
9234	6767309.006	26490152.470	kiintopiste
9239	6767362.494	26490012.027	"



Mittakaava 1:500

0 10 20 30 40 50m



LAHTI, Kunnas	355	8	
Rakennustöidenpide Uudisrakennuskohteen pihan rakennus			Pääpiirustus
Talo Savolainen Rajakankaankatu 21 15340			PIHASUUNNITELMA 1:100
Reetta Hynninen Keijutie 9 as 8 15700 Lahti			Lahti 31.10.2012