

Lo que sabemos sobre Los efectos a largo plazo de la COVID-19

LAS ÚLTIMAS NOVEDADES SOBRE LA SITUACIÓN DE LA COVID-19 A NIVEL MUNDIAL
Y LAS SECUELAS A LARGO PLAZO

Contenido de la presentación

- [La situación actual a nivel mundial para la COVID-19](#)..... 3
- [La gravedad de la enfermedad](#)..... 7
- [Los efectos a largo plazo de la COVID-19 y los síntomas persistentes](#)..... 8
- [Qué sabemos sobre los efectos a largo plazo de otros coronavirus](#)..... 12
- [Qué significa esto para los pacientes](#)..... 13
- [La supervisión de las redes sociales sobre los 'efectos a largo plazo'](#)..... 14
- [Guías y recursos de la OMS](#)..... 15
- [Cómo protegernos a nosotros mismos y a los demás](#)..... 17
- [La orientación de la OMS sobre la COVID-19: recursos en video](#)..... 18

Situación actual a nivel mundial

AL 6 DE SEPTIEMBRE DE 2020; (10H CEST)

- **> 26 millones de casos**
- Los 5 países con el mayor número acumulado de casos



Estados Unidos de América



India



Brasil



Federación Rusa



Perú

- **> 800.000 muertes**
- Los 5 países con el mayor número acumulado de muertes



Estados Unidos de América



Brasil



India



México

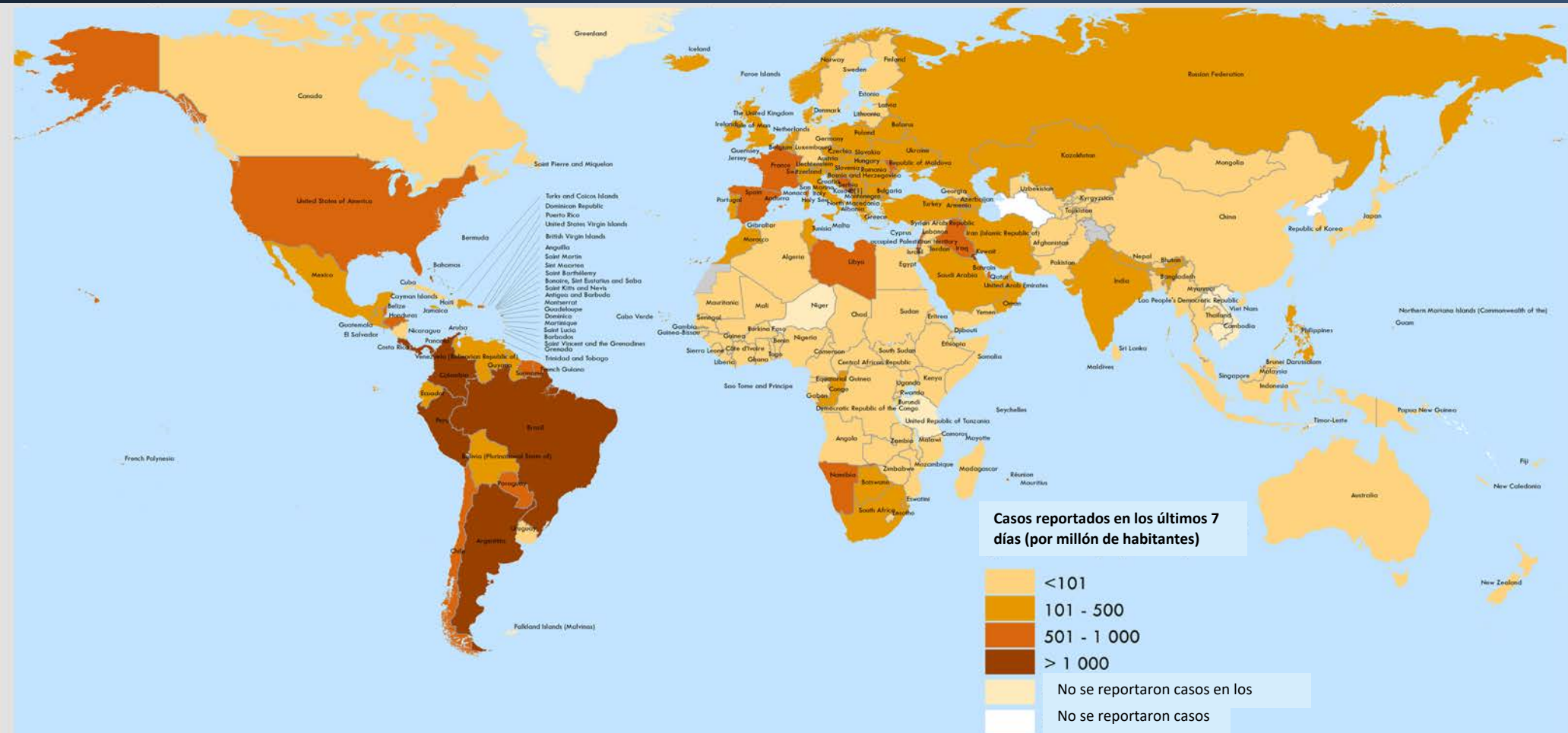


Reino Unido

Casos de COVID-19 notificados en los últimos 7 días

Por millón de habitantes

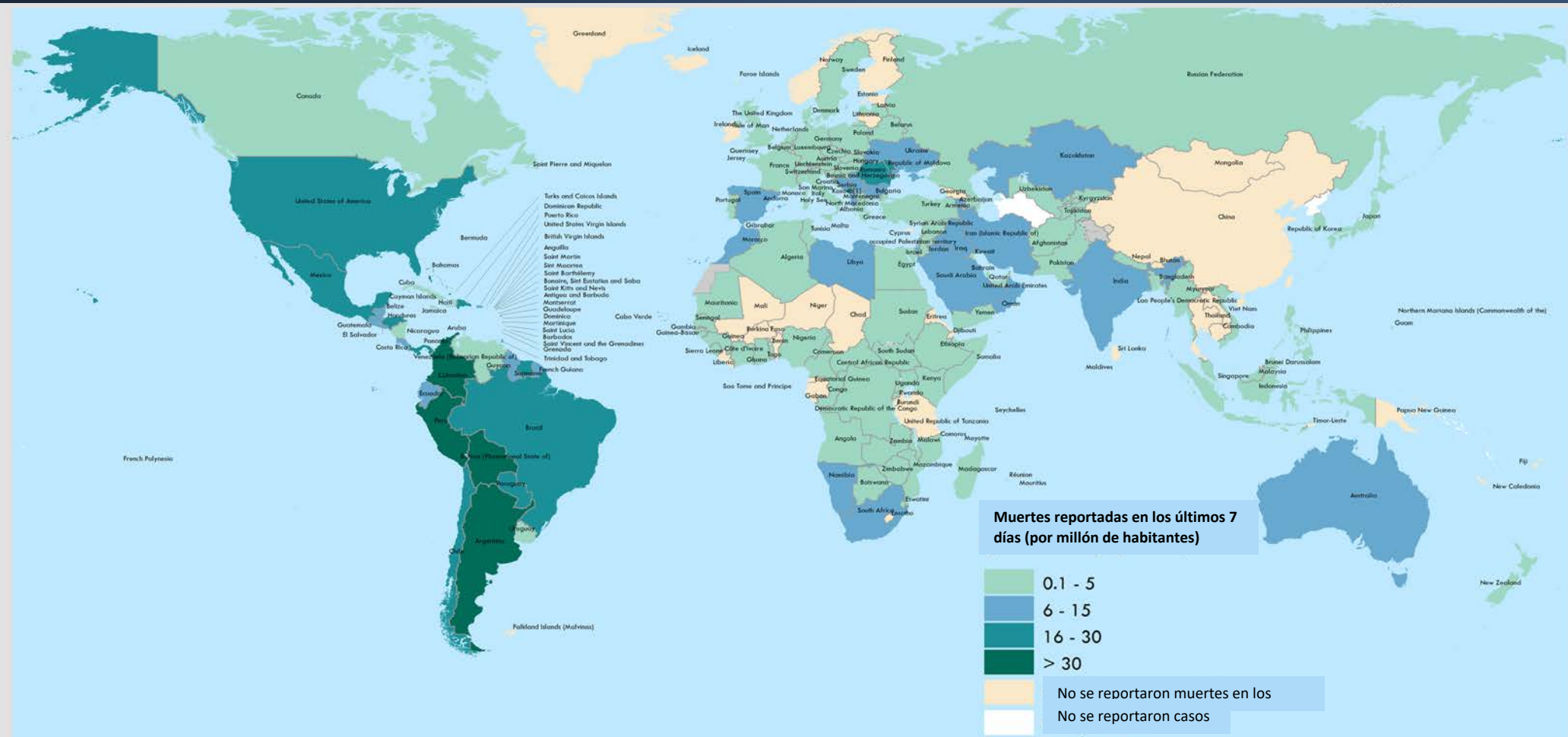
DEL 31 DE AGOSTO DE 2020, 10:00H CEST AL 6 DE SEPTIEMBRE DE 2020 10:00H CEST



Muertes por COVID-19 reportadas en los últimos 7 días

Por millón de habitantes

DEL 31 DE AGOSTO DE 2020, 10:00H CEST AL 6 DE SEPTIEMBRE DE 2020, 10:00H CEST



Data Source: World Health Organization, United Nations Population Division (population prospect 2020)
Map Production: WHO Health Emergencies Programme

No corresponde
Not applicable

0 2,500 5,000 km
© World Health Organization 2020, All rights reserved.

Los límites y nombres mostrados y las denominaciones usadas en este mapa no implican la expresión de ninguna opinión por parte de la Organización Mundial de la Salud sobre la condición jurídica de ningún país, territorio, ciudad o área o de sus autoridades, o respecto de la delimitación de sus fronteras o límites. Las líneas punteadas y discontinuas en los mapas representan de manera aproximada las fronteras respecto de las cuales puede que aún no haya un acuerdo. [1] Todas las referencias a Kosovo en este documento se entenderán en el contexto de la resolución 1244 (1999) del Consejo de Seguridad de las Naciones Unidas. El número de casos de Serbia y Kosovo (UNSCR 1244, 1999) han sido agregados con fines de visualización.

Clasificación de la transmisión de COVID-19 por país

AL 6 DE SEPTIEMBRE DE 2020; (10H CEST)



Data Source: World Health Organization
Map Production: WHO Health Emergencies Programme

No corresponde
Not applicable

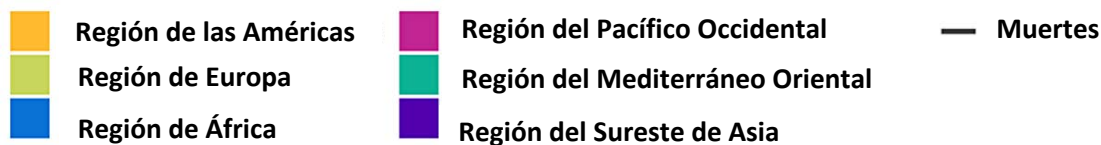
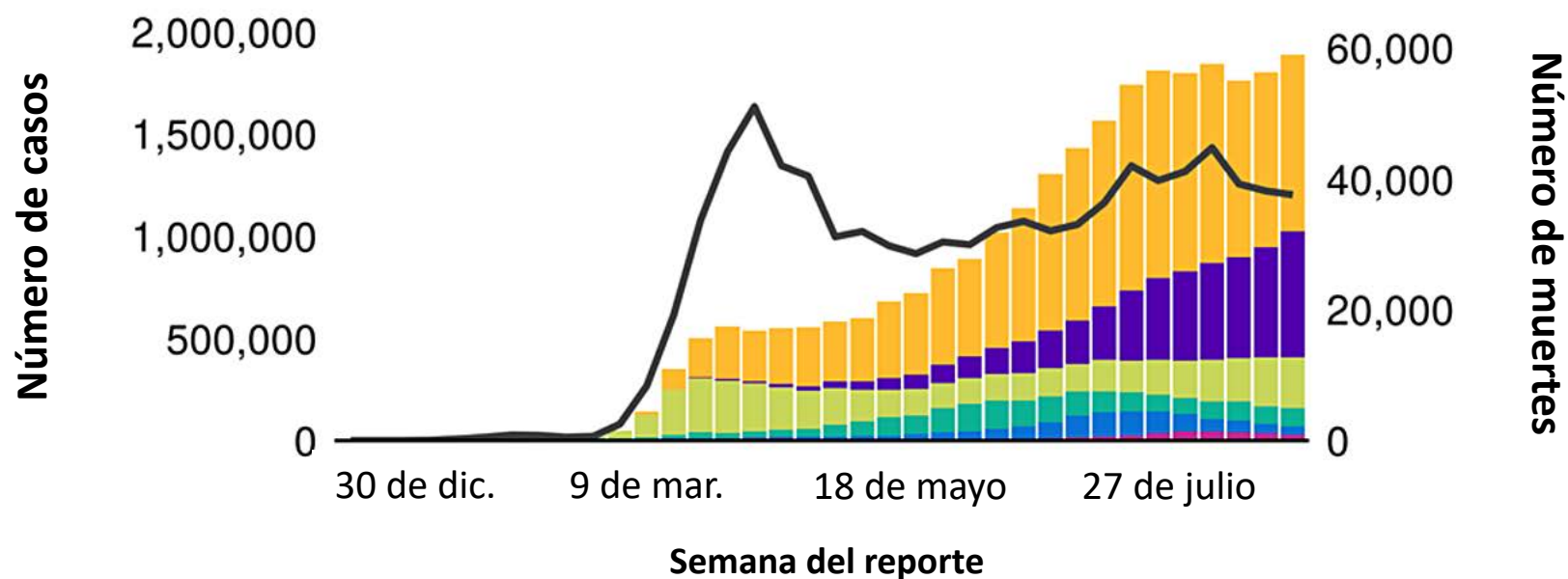
0 2,500 5,000 km

© World Health Organization 2020. All rights reserved.

Los límites y nombres mostrados y las denominaciones usadas en este mapa no implican la expresión de ninguna opinión por parte de la Organización Mundial de la Salud sobre la condición jurídica de ningún país, territorio, ciudad o área o de sus autoridades, o respecto de la delimitación de sus fronteras o límites. Las líneas punteadas y discontinuas en los mapas representan de manera aproximada las fronteras respecto de las cuales puede que aún no haya un acuerdo. [1] Todas las referencias a Kosovo en este documento se entenderán en el contexto de la resolución 1244 (1999) del Consejo de Seguridad de las Naciones Unidas. El número de casos de Serbia y Kosovo (UNSCR 1244, 1999) han sido agregados con fines de visualización.

Situación actual a nivel mundial

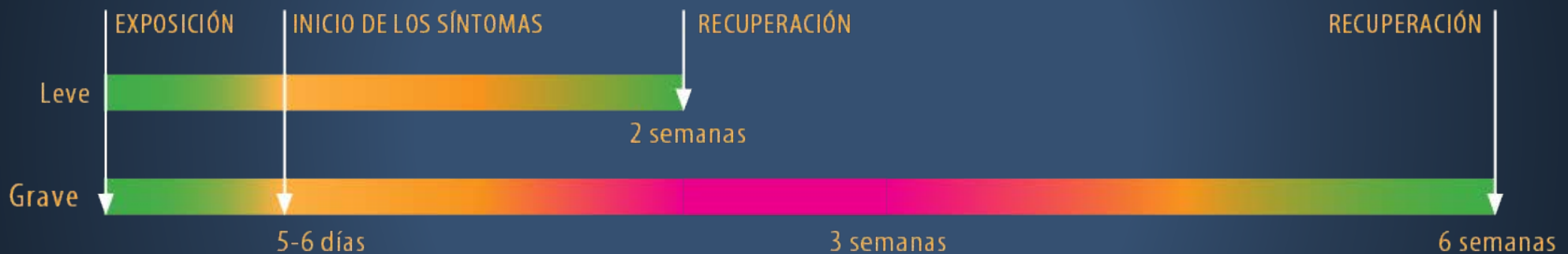
CASOS REPORTADOS A LA OMS AL 6 DE SEPTIEMBRE DE 2020, 10:00 CEST



* Las barras representan los casos; la línea representa las muertes

Gravedad de la COVID-19 y sus síntomas persistentes

- La mayoría de las personas con COVID-19 experimentan síntomas leves o una enfermedad moderada.
- Aproximadamente el 10-15 % de los casos evoluciona a una enfermedad grave, y alrededor del 5 % se vuelve críticamente enfermo.
- Normalmente las personas se recuperan de la COVID-19 después de 2 a 6 semanas. Ver la figura a continuación.
- En algunas personas, algunos síntomas pueden persistir o volver a aparecer por semanas o meses luego de la recuperación inicial. Esto también puede ocurrirle a personas con una enfermedad leve. Las personas no contagian a los demás durante este tiempo.
- Algunos pacientes desarrollan complicaciones médicas que pueden traer problemas de salud duraderos.



Síntomas persistentes registrados por participantes en un encuesta telefónica en varios estados en los EE.UU.

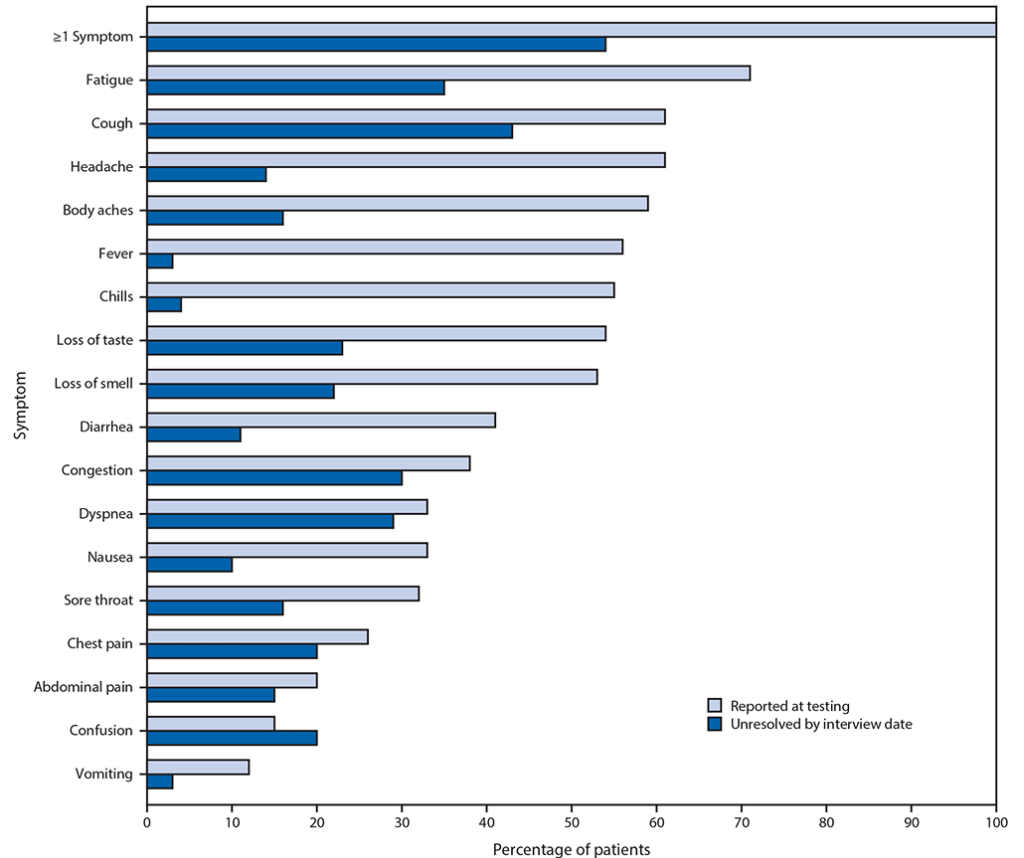
Los síntomas que pueden persistir:

- Fatiga crónica
- Tos, congestión o dificultad para respirar
- Pérdida del gusto o el olfato
- Dolores de cabeza y cuerpo
- Diarrea, náuseas
- Dolor de pecho o abdominal
- Confusión 'Niebla mental del COVID'

Fuente:

<https://www.cdc.gov/mmwr/volumes/69/wr/mm6930e1.htm> - F1 down

Los síntomas informados en el momento de diagnóstico de SARS-CoV-2 positivo y los síntomas no resueltos de 14 a 21 días después entre pacientes ambulatorios (N = 274) Estados Unidos, marzo–junio de 2020



¿Qué sabemos sobre las personas que sienten que no se recuperan por completo de la COVID-19?

La COVID-19 en ocasiones puede dar lugar a una enfermedad prolongada, incluso entre los jóvenes adultos y los niños sin condiciones médicas crónicas subyacentes.

- Se observan numerosos casos de personas que tuvieron COVID-19 pero que no recuperan su salud previa luego de 2 a 3 semanas
- Poco se sabe sobre la evolución clínica de la COVID-19 y la recuperación en los casos con síntomas leves
- En una encuesta telefónica de pacientes ambulatorios, sintomáticos y con prueba positiva para SARS-CoV-2, el 35 % reportó no haber recuperado su salud por completo 2 a 3 semanas después de la prueba¹
- De los entrevistados de 18 a 34 años, sin condiciones crónicas previas, el 20 % (1 de 5) sintió que algunos síntomas se prolongaron.
- **Factores de riesgo para síntomas persistentes: presión arterial alta, obesidad, condiciones de salud mental.**

¹ <https://www.cdc.gov/mmwr/volumes/69/wr/mm6930e1.htm>

Los efectos a largo plazo sobre la salud de otras infecciones por coronavirus

Un estudio se llevó a cabo sobre los efectos a largo plazo del síndrome respiratorio agudo grave (SARS), provocado por el coronavirus que apareció en 2003

- Este estudio mostró que hubo un deterioro persistente y significativo en la capacidad de hacer ejercicio y el estado de salud en los sobrevivientes del SARS después de 24 meses. El personal sanitario que tuvo SARS experimentó impactos negativos incluso más marcados¹
- Otro estudio reveló que el 40 % de las personas que se recuperaron del SARS aún tenían síntomas de fatiga crónica 3,5 años después de ser diagnosticados²

¹ <https://www.ncbi.nlm.nih.gov/pmc/articles/PMC7192220/>

² <https://jamanetwork.com/journals/jamainternalmedicine/fullarticle/415378>

La COVID-19 puede incrementar el riesgo de problemas de salud a largo plazo

Órganos que pueden resultar afectados:

- **Corazón**
 - Daño al músculo cardíaco, insuficiencia cardíaca
- **Pulmones**
 - Daño al tejido pulmonar
- **Cerebro y sistema nervioso**
 - Ausencia del sentido del olfato (anosmia)
 - Síndrome de Guillain-Barré, que puede conducir a debilidad y parálisis temporal (afección poco común)
 - Consecuencias de eventos tromboembólicos como embolia pulmonar, ataque cardíaco, derrame cerebral
- **General**
 - Síndrome de fatiga crónica

Factores de riesgo relacionados con la COVID-19 para el tromboembolismo venoso



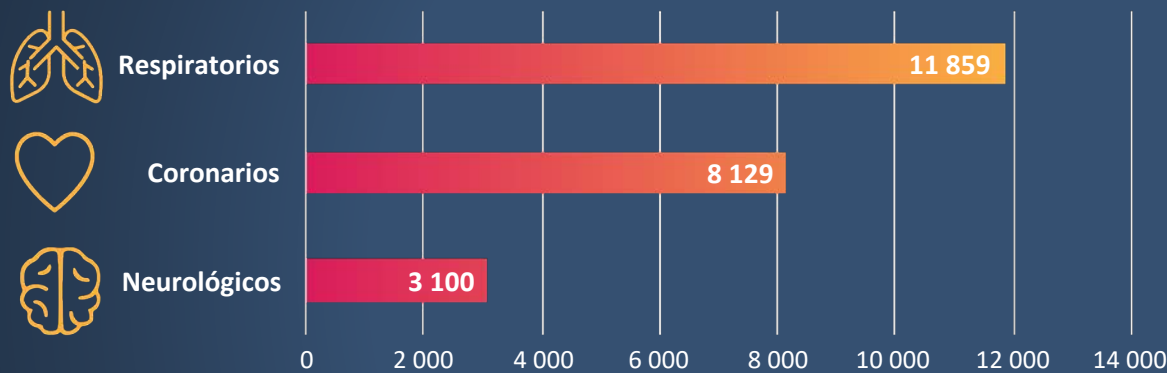
¿Qué significa esto para los pacientes?

- **La COVID-19 puede dar lugar a una enfermedad prolongada y síntomas persistentes**, incluso en los jóvenes adultos y personas con pocas o sin condiciones médicas crónicas subyacentes y que no fueron hospitalizados
- **Aún se conoce muy poco** sobre la evolución en el tiempo de las personas afectas por la COVID-19
- **Se necesita más tiempo e investigación** para comprender:
 - los efectos a largo plazo de la COVID-19
 - por qué persisten o vuelven a aparecer síntomas
 - cómo estos problemas de salud afectan a los pacientes
 - la evolución clínica y la probabilidad de una recuperación completa
- **En salud pública, es indispensable comunicar eficazmente sobre riesgos a largo plazo**, particularmente a los jóvenes adultos

Supervisión de las redes sociales sobre los efectos a largo plazo

Los temas más tratados en las redes sociales sobre los efectos a largo plazo de la COVID-19

DEL 27 DE AGOSTO DE 2020 al 2 DE SEPTIEMBRE DE 2020



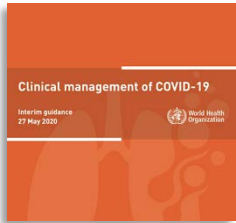
El término '**COVID prolongado**' apareció en **el 11 % de todas las conversaciones** que giraban en torno a los efectos a largo plazo de la

El tema '**los efectos a largo plazo de la COVID-19**' ha **disminuido un 14 %** en comparación con la semana anterior.

Ejemplos

- **EFFECTOS SOBRE EL CORAZÓN** Los tweets más relevantes se refieren a la revisión de estudios de la *Scientific American* sobre **los posibles efectos a largo plazo de la COVID-19 en el corazón**; generaron **104 000 interacciones en las redes sociales** (de las cuales el 60 % se dieron en Reddit, el 35 % en Facebook, el 5 % en Twitter)
- **NIÑOS** Un artículo en Undark que reportó sobre **la prolongación de la COVID-19 en niños** tuvo 2000 interacciones en redes sociales

Guías y recursos de la OMS



- [Manejo clínico de la COVID-19 según la OMS](#) Este documento guía está dirigido a médicos clínicos que atienden pacientes con COVID-19 durante todas las fases de su enfermedad; desde el diagnóstico al alta



- [Formulario rápido de estudio de casos \(CRF\)](#) La OMS ha desarrollado un nuevo módulo en el formulario de registro de casos clínicos de COVID-19 para registrar e investigar los casos

Comunicación de riesgos en el contexto de la COVID-19

Peter Sandman y Jody Lanard

Viernes, 11 de septiembre de 2020, 13:00 - 14:30 CEST



La Oficina Regional para Europa de la OMS se complace en presentar un seminario web con Peter Sandman y Jody Lanard, dos pensadores fundamentales en el área de comunicación de riesgos. Compartirán historias exitosas y oportunidades de aprendizaje de su larga experiencia en este campo con énfasis en ejemplos de la COVID-19 y cómo todos podemos reforzar nuestra comunicación en el futuro.

El seminario web destacará la conocida y ampliamente utilizada **Matriz de Sandman**, describiendo los tres tipos de comunicación de riesgos y el peligro de elegir un tipo cuando la situación requiere otro.

[REGISTRO](#)

Cómo protegernos a nosotros mismos y a los demás

9 medidas importantes de prevención contra el COVID-19



01 **Quédese en casa y aíslese** si no se siente bien, incluso teniendo síntomas leves



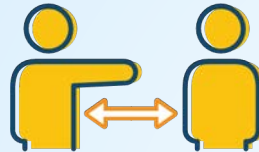
02 **Lávese las manos frecuentemente** con agua y jabón durante 40 segundos o con un desinfectante para manos a base de alcohol



03 **Cúbrase la nariz y la boca** con un pañuelo de papel o con el codo flexionado al toser o estornudar



04 **Evite tocarse** los ojos, nariz y boca



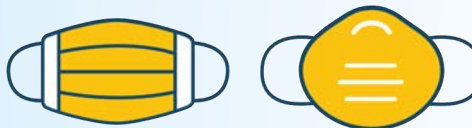
05 Mantenga una distancia física mínima **de al menos 1 metro** de los demás



06 **Manténgase alejado de las multitudes** y evite espacios interiores mal ventilados



07 Use una **mascarilla de tela** en donde no sea posible conservar una distancia física de al menos 1 metro



08 Use una **mascarilla médica / quirúrgica** en caso de tener un mayor riesgo (edad, condiciones médicas)



09 **Limpie y desinfecte regularmente** superficies que se tocan con frecuencia

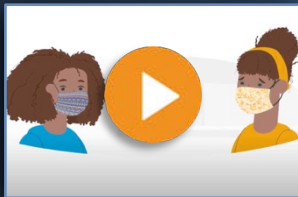
Guías de la OMS sobre la COVID-19

RECURSOS EN VIDEO

Tapabocas



[mascarillas quirúrgicas y de tela: ¿quién utiliza cuál y cuándo?](#)



[Cómo usar una mascarilla de manera segura](#)

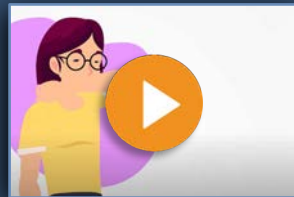


[Cómo usar las mascarillas de tela](#)



[Cómo utilizar una mascarilla quirúrgica](#)

Transmisión



[Cómo romper las cadenas de transmisión](#)

Protegernos a nosotros mismos



[Cómo protegerse contra la COVID-19](#)



[Siete pasos para prevenir la propagación del virus](#)



EPI•WiN

infodemic
MANAGEMENT

www.who.int/epi-win