

CARDIO  NETWORKS.ORG

non-profit / open access / physician moderated / up-to-date

# Intraventriculaire geleidingsstoornissen

# **Intraventriculaire Geleidingsstoornissen**

# Intraventriculaire geleidingsstoornissen

- Rechter bundeltak blok (RBTB)
- Linker bundeltak blok (LBTB)
- Linker anterior fasciculair blok (LAFB)
- Linker posterior fasciculair blok (LPFB)
- Aspecifiek blok

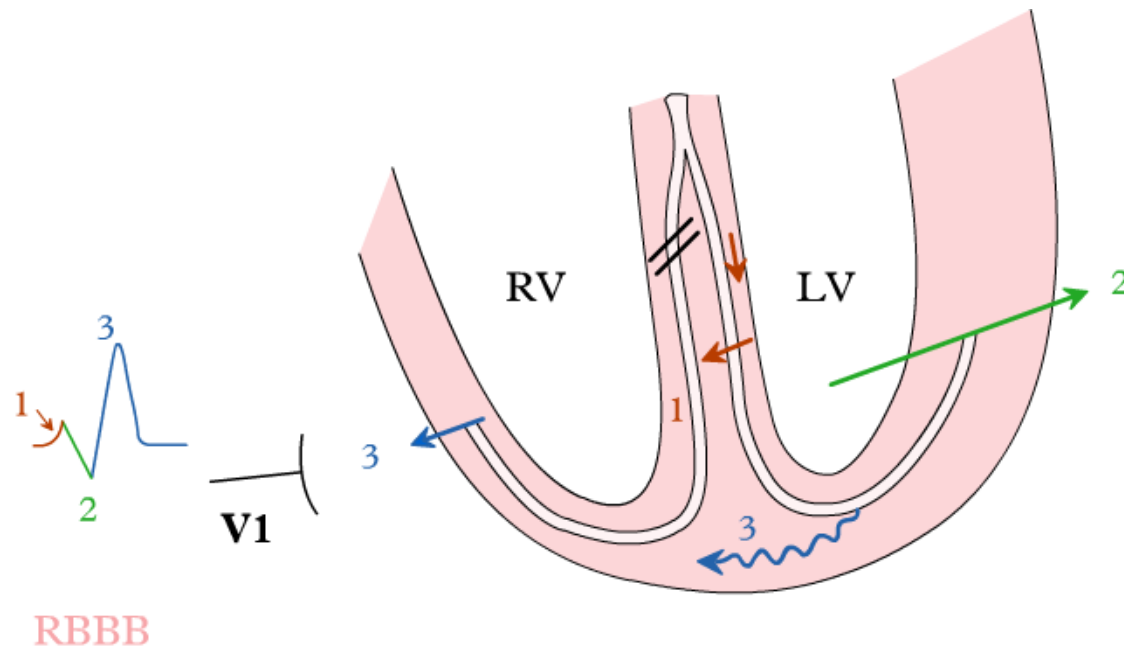
# RBTB

## **Rechterbundeltakblok:**

- De rechterbundeltak geleidt niet / traag,
- beide kamers worden via de linkerbundeltak geactiveerd
- De rechterkamer wordt dus later geactiveerd dan normaal!!
- De laatste elektrische activiteit gaat naar rechts (= naar V1 toe)

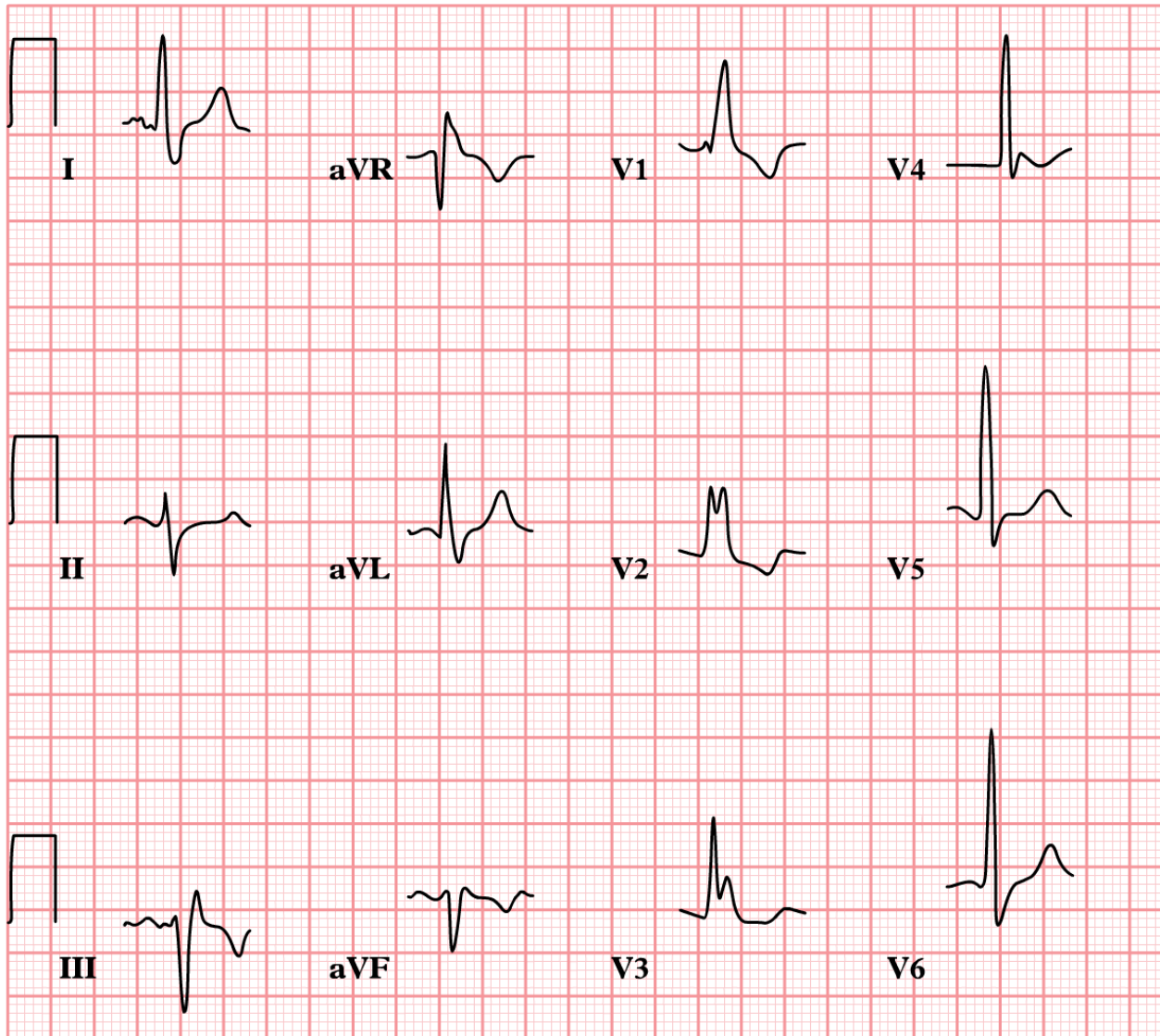
**Komt in 5-10% van gezonden voor**

# RBTB



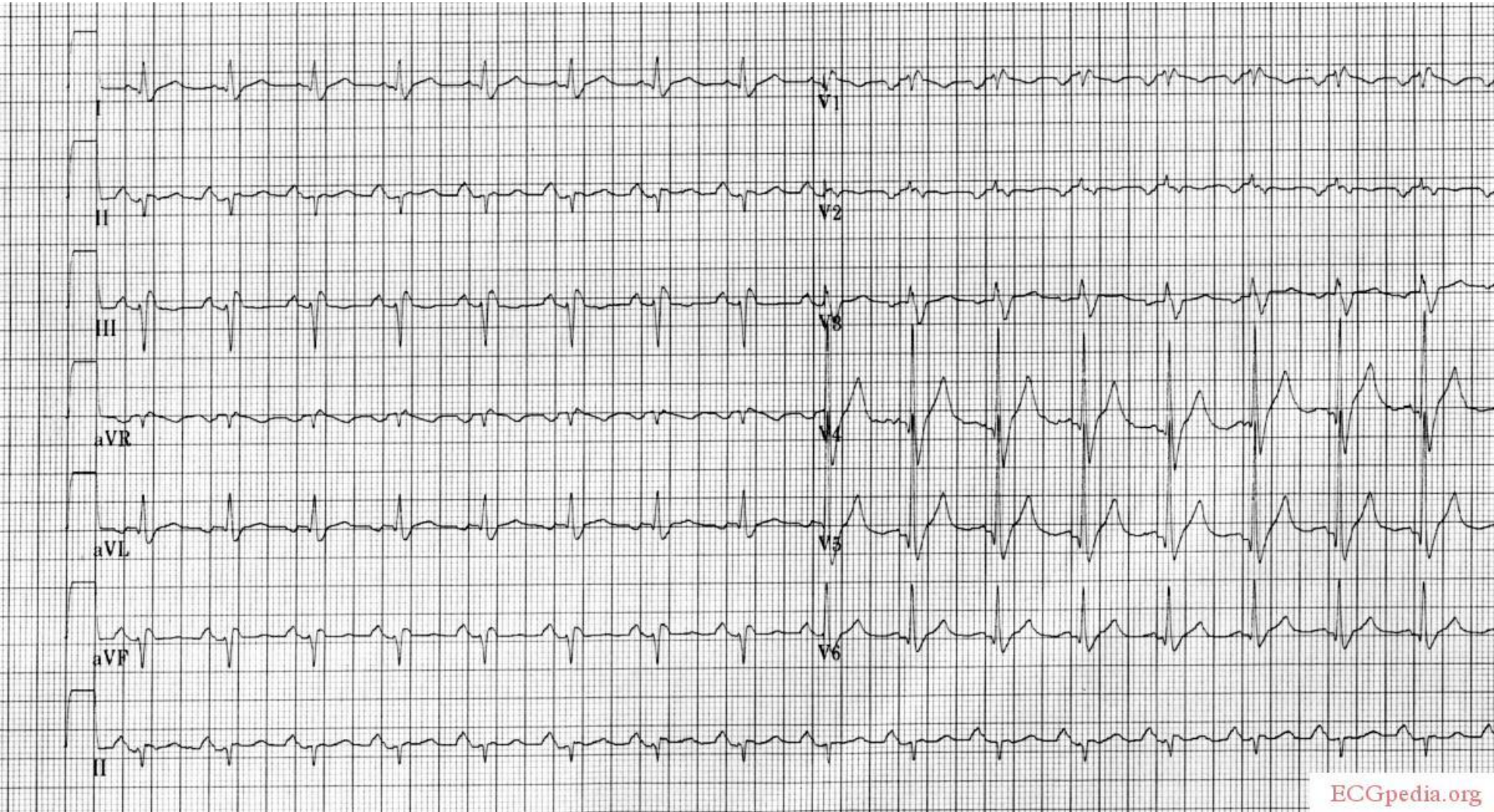
- rSR' in V1 en
- brede S in I, AVL, V6
- QRS-duur > 0.12 sec. = compleet
- QRS-duur < 0.12 sec. = incompleet
- Hartas tussen 0 en 90 graden (normaal)

# RBTB



right bundle branch block

# RBTB



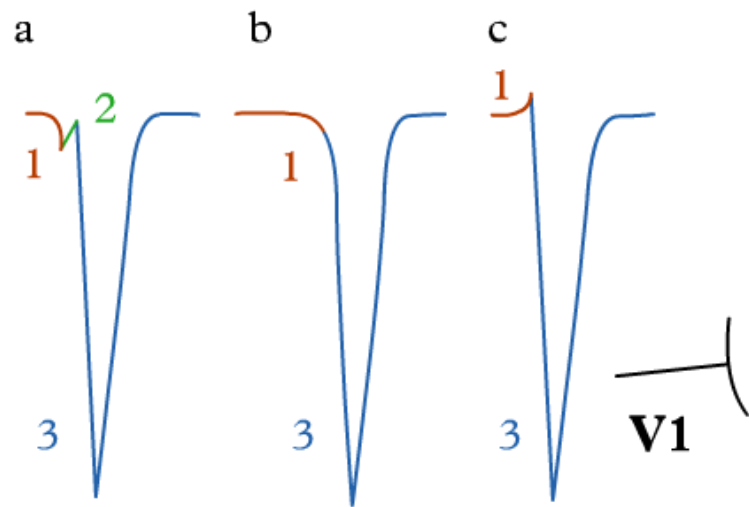
# LBTB

## **Linkerbundeltakblok**

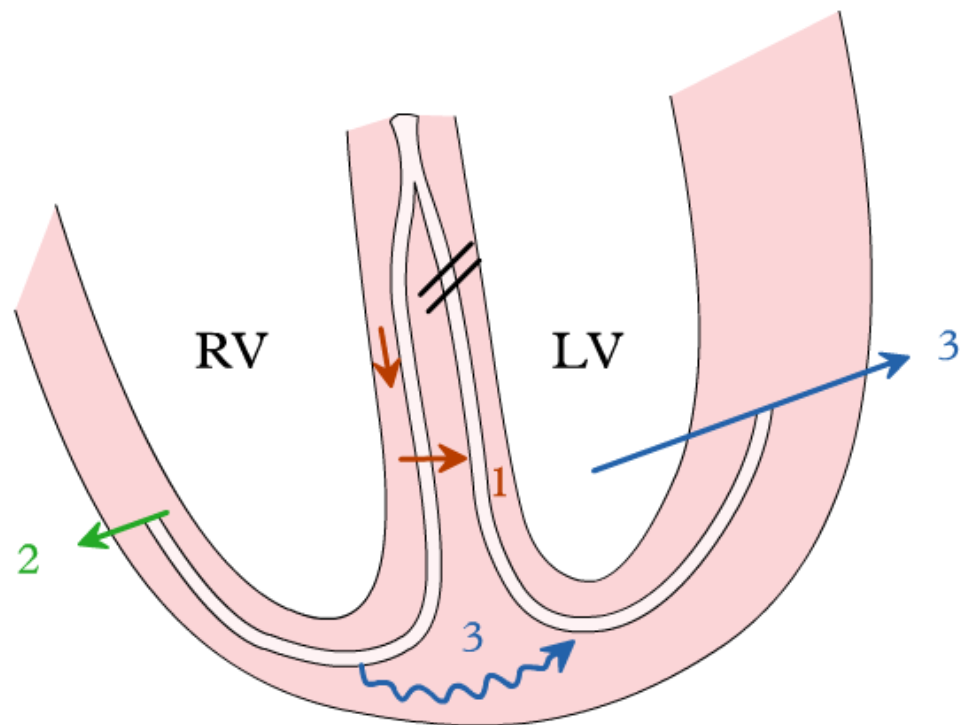
- De linkerkamer wordt laat geactiveerd en de septumactivatie loopt nu ook abnormaal, n.l. van rechts naar links
- De laatste elektrische activiteit gaat naar links, dus van V1 af

**Vrijwel altijd onderliggende structurele cardiale ziekte**

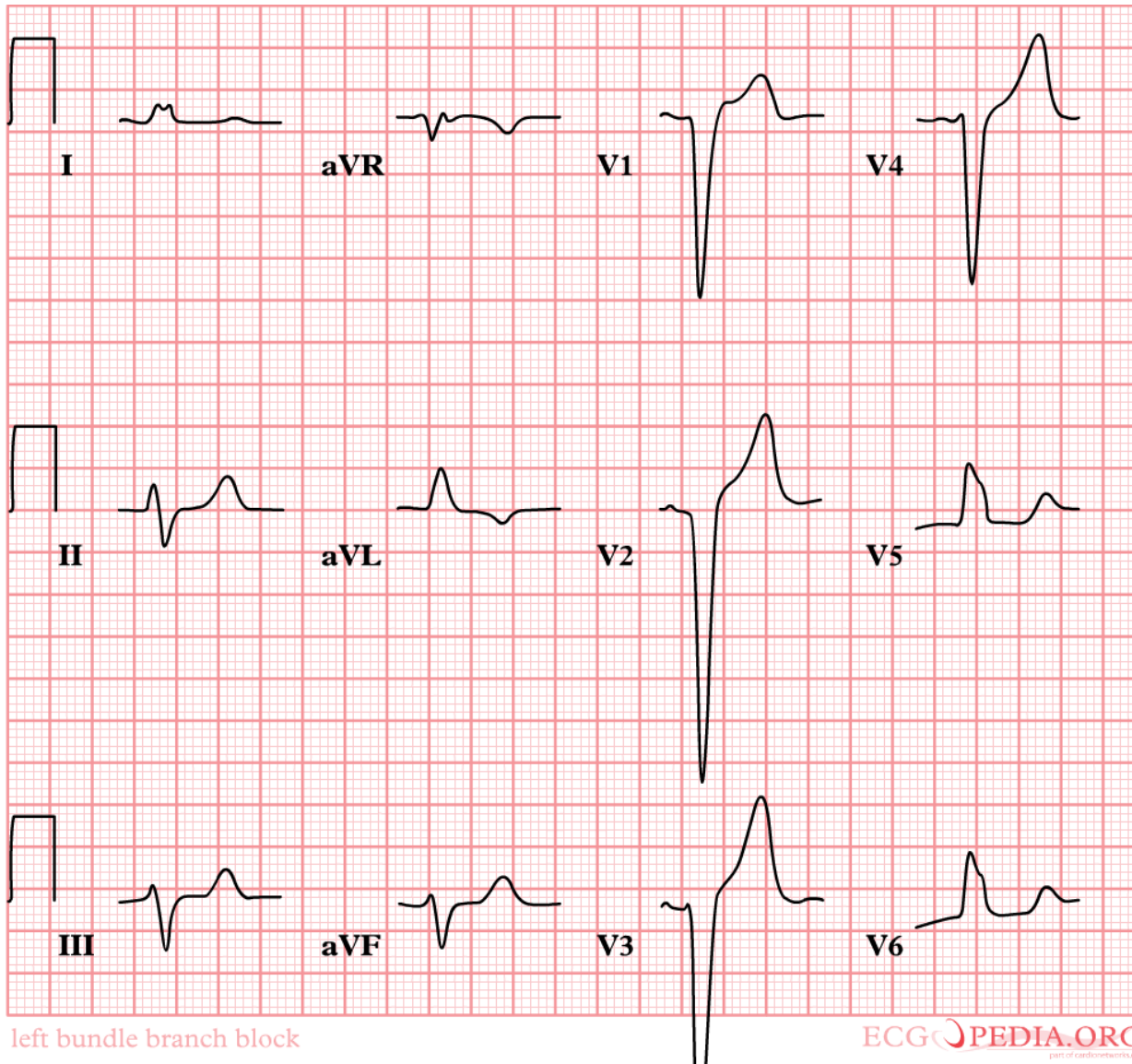




LBBB

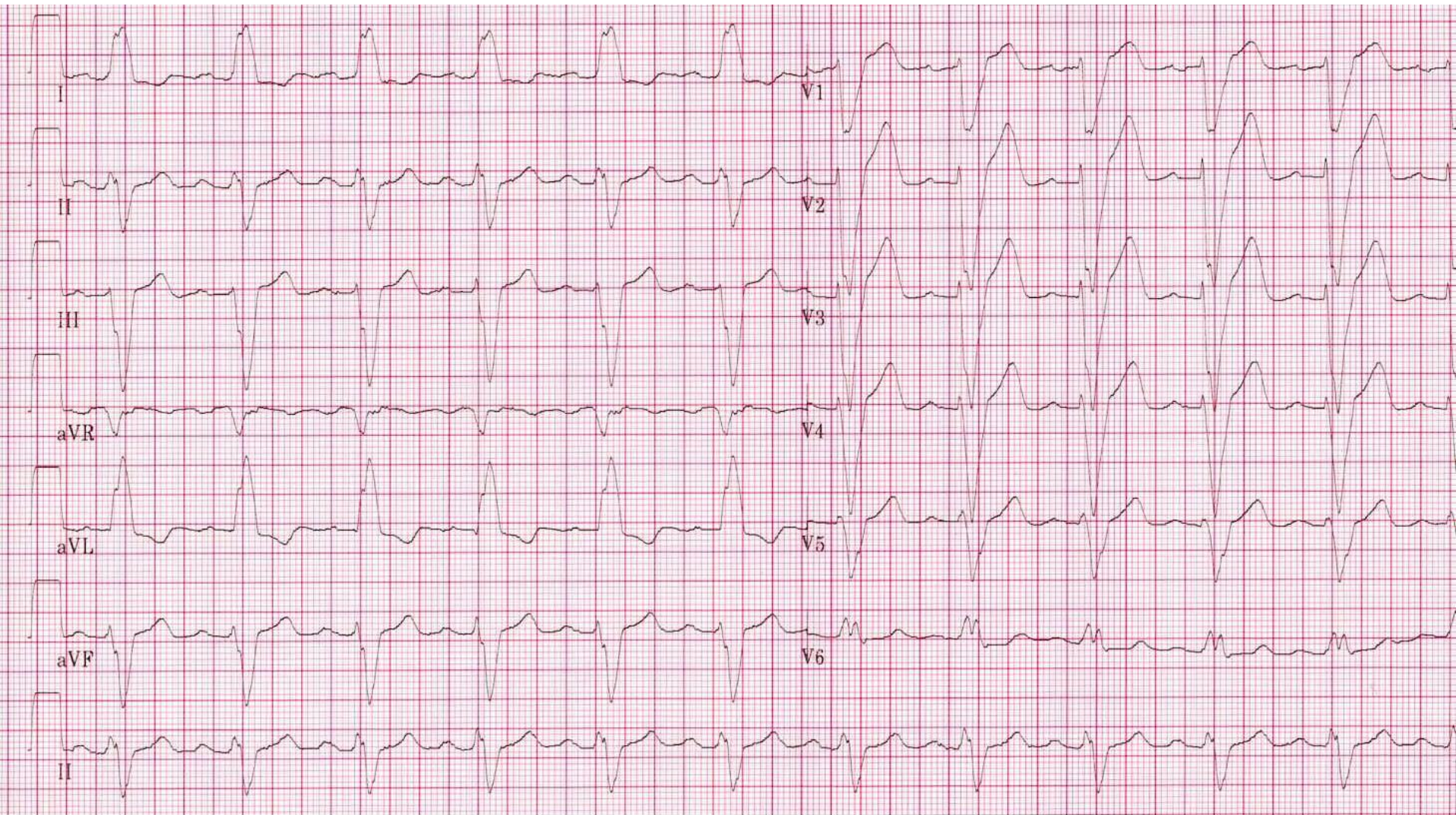


# LBTB



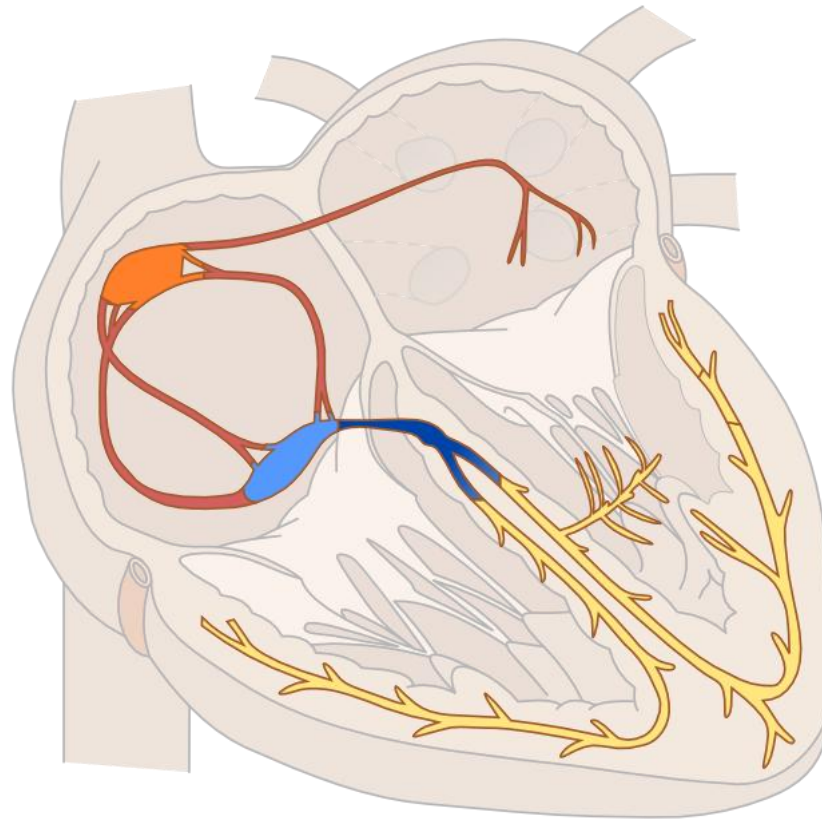
left bundle branch block

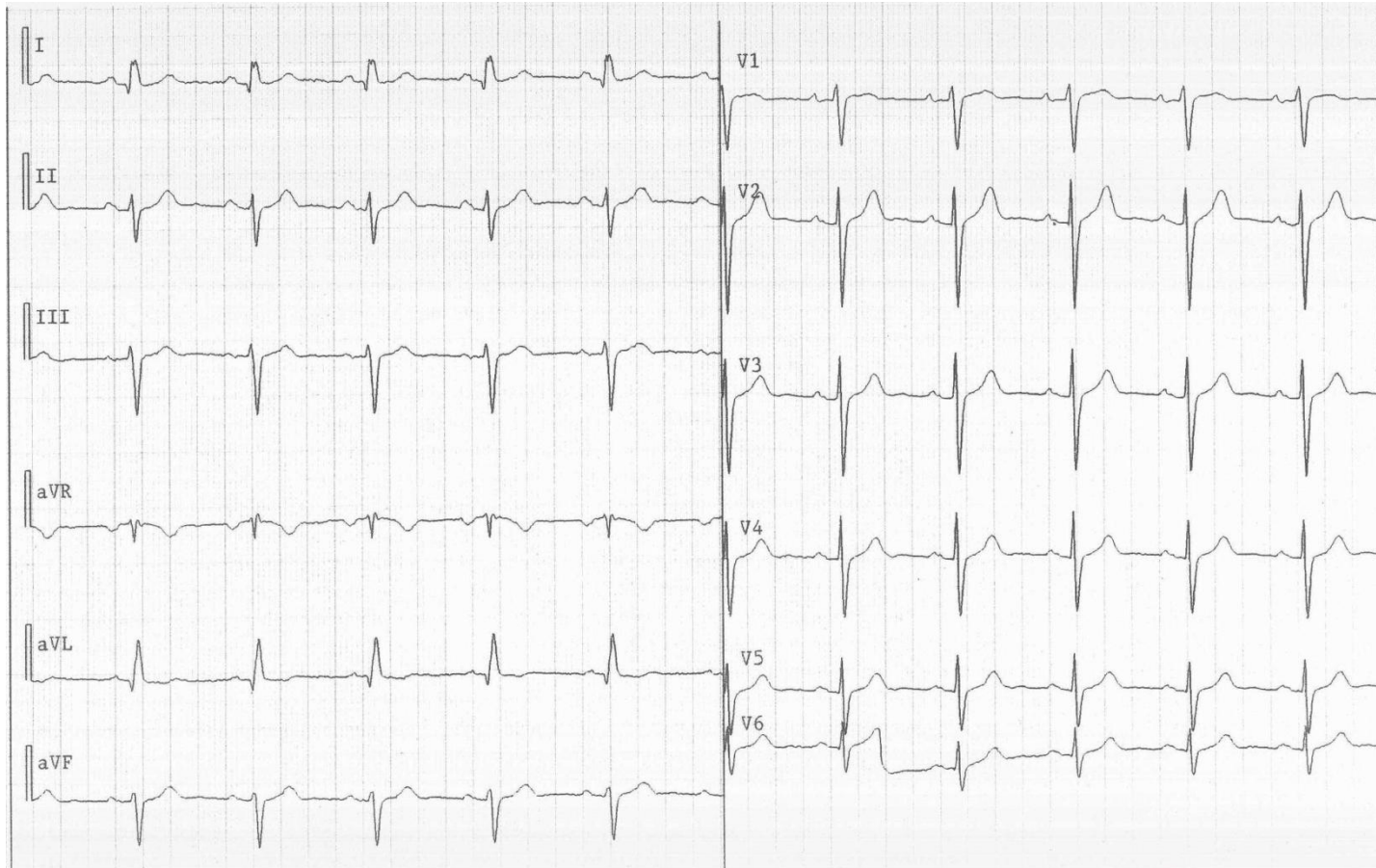
# LBTB



Courtesy of R.W. Koster, MD, PhD [ECGPEDIA.ORG](http://ECGPEDIA.ORG)  
AMC, The Netherlands part of cardiomark.org

Linker anterior fasciculaire blok (LAFB): linker hartas  
Linker posterior fasciculaire blok (LPFB): rechter hartas





Courtesy of R.W. Koster, MD, PhD [ECG-PEDIA.ORG](http://ECG-PEDIA.ORG)  
AMC, The Netherlands

LAFB of LPFB?



Courtesy of A.A.M. de Wilde, M.D., PhD, AMC, The Netherlands

ECG PEDIA.ORG  
part of cardionetwork.com

Welke 3 vormen van geleiding zijn gestoord?