

Hrvatski

VODIČ ZA SASTAVLJANJE

Prednji nosač i Adventure ploča



1. UVOD

OVAJ DOKUMENT SADRŽI VAŽNE INFORMACIJE. MOLIMO VAS DA GA PAŽLJIVO PROČITATE I POHRANITE NA POGODNO MJESTO.

Ovaj vodič za sastavljanje vodi vas kroz instalaciju prednjeg nosača i Adventure ploče za bicikle Turbo Vado, Turbo Como, Turbo Tero X, i Turbo Tero EQ 2022/2023. Ovaj vodič je napisan na engleskom jeziku (izvorne upute) i preveden je na druge jezike prema potrebi (prijevod izvornih uputa). Ako postoji razlika između uputa u ovom priručniku i informacija koje je dao proizvođač komponenti, obratite se svom ovlaštenom Specialized trgovcu.

- EN: This document is available for download in additional languages at www.specialized.com.
- CNS: 本文档的其他语言版本可从 www.specialized.com 下载。
- CNT: 本文件有其他語言版本，請至 www.specialized.com 下载。
- CZ: Tento dokument je k dispozici ke stažení v dalších jazycích na adrese www.specialized.com.
- DA: Dette dokument kan downloades på flere sprog, på www.specialized.com.
- DE: Dieses Dokument steht in weiteren Sprachen zum Download unter www.specialized.com zur Verfügung.
- ES: Este documento está disponible para su descarga en otros idiomas en www.specialized.com.
- FL: Tämä asiakirja on ladattavissa muunkielisenä osoitteessa www.specialized.com.
- FR: Ce document peut être téléchargé dans d'autres langues sur le site www.specialized.com.
- HR: Ovaj dokument na dodatnim jezicima možete preuzeti na stranici www.specialized.com.
- IT: Questo documento può essere scaricato in altre lingue all'indirizzo www.specialized.com.
- JP: 本文書の他の言語によるバージョンは、www.specialized.com からダウンロードできます。
- KR: 이 문서를 기타 언어로 다운로드: www.specialized.com.
- NL: Dit document kan worden gedownload in andere talen via www.specialized.com.
- NO: Dette dokumentet er tilgjengelig for nedlasting på flere språk på www.specialized.com.
- PO: Niniejszy dokument można pobrać w innych wersjach językowych ze strony www.specialized.com.
- PT: Este documento está disponível para download em outros idiomas em www.specialized.com.
- RU: Настоящий документ доступен для загрузки на других языках по адресу www.specialized.com.
- SK: Tento dokument je k dispozícii na stiahnutie v ďalších jazykoch na lokalite www.specialized.com.
- SL: Ta dokument je na voljo za prenos v dodatnih jezikih na spletni strani www.specialized.com.
- SV: Detta dokument kan laddas ned i andra språkversioner från www.specialized.com.

SPECIALIZED BICYCLE COMPONENTS

15130 Concord Circle, Morgan Hill, CA 95037 (408) 779-6229

0000194315_AG_R1, 11/22

We may occasionally issue updates and addenda to this document. Please periodically check www.specialized.com or contact Rider Care to make sure you have the latest version.

2. SIMBOLI

Kada čitate ovaj vodič za sastavljanje, obratite pažnju na različite važne simbole i upozorenja objašnjena u nastavku:



UPOZORENJE! Kombinacija ovog simbola i riječi označava potencijalno opasnu situaciju koja bi, ako se ne izbjegne, mogla dovesti do ozbiljnih ozljeda ili smrti. Mnoga upozorenja kažu "mogli biste izgubiti kontrolu i pasti." Budući da svaki pad može rezultirati ozbiljnom ozljedom ili čak smrću, ne ponavljamo uvijek upozorenje o mogućim ozljedama ili smrti.



OPREZ: Kombinacija simbola sigurnosnog upozorenja i riječi OPREZ označava potencijalno opasnu situaciju koja, ako se ne izbjegne, može dovesti do manje ili umjerene ozljede, ili je upozorenje protiv nesigurnih postupaka.

Riječ **OPREZ** koja se koristi bez simbola sigurnosnog upozorenja označava situaciju koja bi, ako se ne izbjegne, mogla dovesti do ozbiljnog oštećenja bicikla ili poništenja jamstva.



Ovaj simbol upozorava čitatelja na informacije koje su posebno važne.



Ovaj simbol znači da treba primijeniti visokokvalitetnu mast kako je prikazano.



Ovaj simbol znači da treba nanijeti visokokvalitetnu karbonsku pastu za montažu kako je prikazano na slici.



Tehnički savjeti su korisni savjeti i trikovi u vezi s instalacijom i korištenjem.

3. OPĆE NAPOMENE O MONTAŽI

Ovaj vodič nije zamišljen kao sveobuhvatan vodič za sastavljanje, korištenje, servis, popravak ili održavanje. Obratite se ovlaštenom Specialized trgovcu za sve servise, popravke ili održavanje.



Prednji nosač i Adventure ploča će se isporučiti djelomično sastavljeni s Adventure pločom montiranom na prednji nosač. Ne morate rastavljati Adventure ploče s prednjeg nosača kao što je prikazano u ovom priručniku.



UPOZORENJE! Zbog visokog stupnja složenosti prednjeg nosača i Adventure ploče pravilna montaža zahtijeva visok stupanj mehaničke stručnosti, vještina, obuke i specijalnih alata. Stoga je neophodno da montažu izvrši ovlašteni Specialized trgovac.



UPOZORENJE! Maksimalna nosivost prednjeg nosača i Adventure ploče je 10 kg/13 lbs. Kada koristite dodatke na nosaču, ograničenje težine može biti i niže. Uvijek se pridržavajte donjih ograničenja težine nosača ili dodataka.

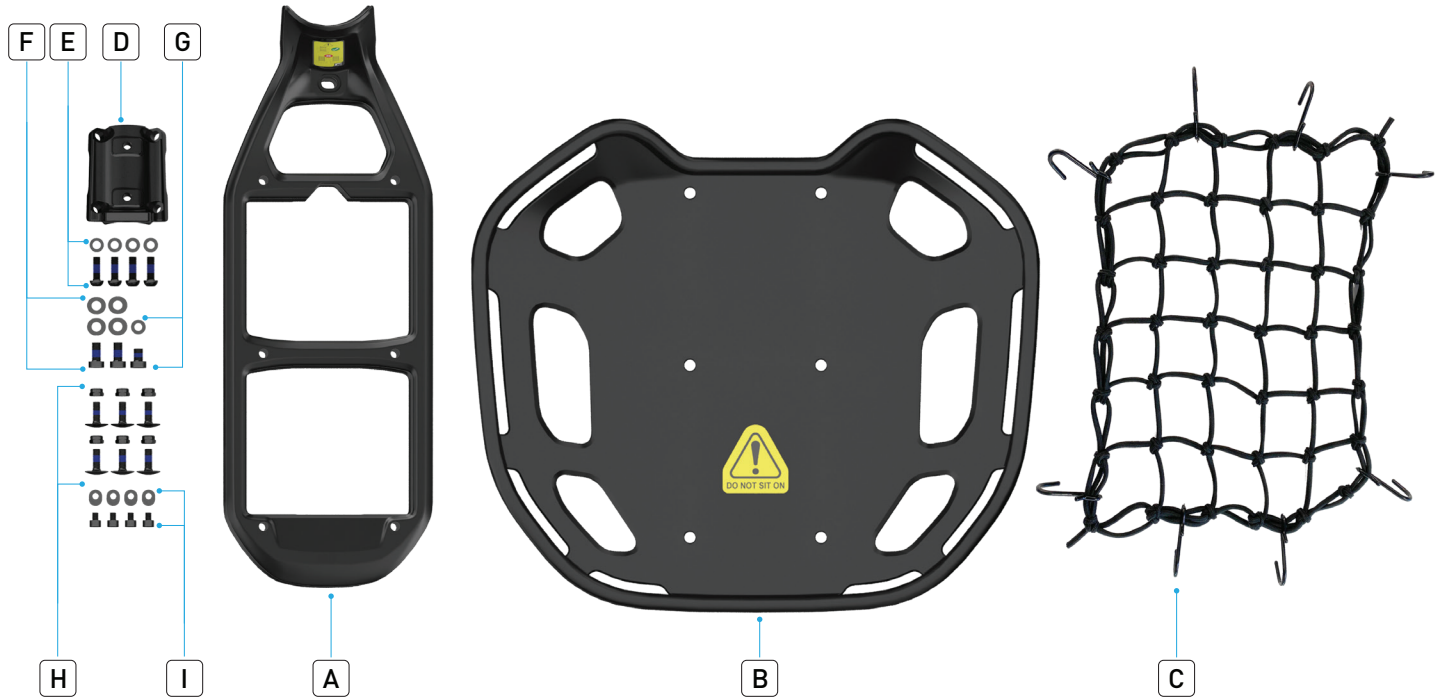


UPOZORENJE! Uvijek pričvrstite predmete na Adventure ploču koristeći isporučenu mrežu za teret Adventure ploče. Nakon postavljanja i prije vožnje, provjerite jesu li mreža i teret pričvršćeni na vašem nosaču laganim povlačenjem mreže za teret i predmeta.



UPOZORENJE! Nosači i košare, osobito kada su natovareni, utječu na upravljanje vašim biciklom mijenjanjem težišta, težine i ravnoteže. Prije prve vožnje trebali biste vježbati vožnju u kontroliranom okruženju.

3.1.Komponente



	KOMPONENTA	KOL	ALAT	ZAKRETNI MOMENT	
				Nm	in-lbf
A	Prednji nosač	1	N/A	N/A	N/A
B	Adventure ploča	1	N/A	N/A	N/A
C	Mreža za teret Adventure ploče	1	N/A	N/A	N/A
D	Prednja ploča	1	N/A	N/A	N/A
E	Vijci i podloške prednje ploče	4	4 mm šesterkutni	4.5	40
F	Vijci prednjeg nosača i orijentacijske podloške	2	4 mm šesterkutni	9	80
G	Donji vijak i podloška prednjeg nosača	1	4 mm šesterkutni	9	80
H	Vijci i najlonske sigurnosne matice Adventure ploče	6	3 mm šesterkutni	4.5	40
I	Vijci i podloške za vodilice kabela	4	3 mm šesterkutni	N/A	N/A

3.2. Zahtjevi prije instalacije

Kabel za prednje svjetlo

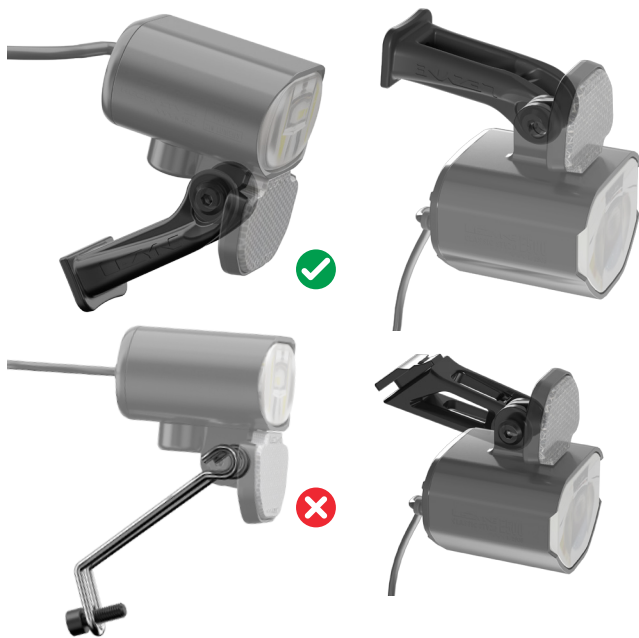
Kabel prednjeg svjetla treba se protezati najmanje 550 mm / 21 $\frac{1}{2}$ in iz ICR priključka na strani pogona kako bi se prednje svjetlo montiralo na prednji dio nosača. Prije postavljanja, slijedite korake za rastavljanje prednjeg svjetla i produženje kabela. Ako nemate dovoljno kabela, molimo zaustavite instalaciju i dajte prednji nosač instalirati kod najbližeg ovlaštenog Specialized prodavača.



i Određeni modeli Turbo Vado, Turbo Como, Turbo tero X, i Turbo Tero EQ iz 2022./2023. nemaju dovoljno dugačak kabel prednjeg svjetla za postavljanje svjetla na ovaj nosač. Ovlašteni Specialized trgovac morat će instalirati ovu komponentu.

Nosač prednjeg svjetla

Određeni modeli Turbo Vado, Turbo Como, Turbo Tero X, i Turbo Tero EQ opremljeni su žičanim nosačem pričvršćenim na most vilice. Žičani nosač nije kompatibilan s prednjim nosačem koji je kompatibilan samo s **Lezyne E-bike Suntour Mobie Fork Crown Mount (SKU 06223-2001)** i dostupan je na www.specialized.com.



3.3. Alati i komponente potrebne za montažu

- Stabilan stalak za popravke
- 2,5 mm šesterokutni ključ
- 3 mm šesterokutni ključ
- 4 mm šesterokutni ključ
- Moment ključ koji pokriva 4-10 Nm / 35 do 80 in-lbf
- Obavezno na biciklima sa nosačem žičanog prednjeg svjetla:
 - **Lezyne Ebike Suntour Mobie Fork Crown Mount. (SKU: 06223-2001)**

Za pristup video sadržaju koji se odnosi na proces sastavljanja prednjeg nosača i Adventure ploče, kliknite vezu pored ikone videa u priručniku za izravni odlazak na video sastavljanja. Također možete ručno unijeti web adresu.

<https://vimeo.com/770994746/ac2be50284>

4. UPUTE ZA MONTAŽU

Pridržavanje redoslijeda sastavljanja navedenog u ovom priručniku ključno je za sastavljanje prednjeg nosača i Adventure ploče. Promjena redoslijeda sklapanja rezultirat će duljim procesom izrade.



Prednji nosač i Adventure ploča isporučuju se djelomično sastavljeni s Adventure pločom montiranom na prednji nosač. Ne morate rastavljati Adventure ploču s prednjeg nosača, kao što je prikazano u ovom vodiču za sastavljanje.

Priprema

- Isključite bicikl koristeći MasterMind TCD i uklonite bateriju.
- Pričvrstite bicikl na stabilan stalak za bicikl.

Bicikli opremljeni nosačem Lezyne prednjeg svjetla



- Zakrenite prednje svjetlo **(B)** prema gore kako biste pristupili montažnom vijku **(A)**.
- Upotrijebite šesterokutni ključ od 4 mm za uklanjanje montažnog vijka.
- Nježno povucite prednje svjetlo iz ICR priključka kako biste oslobodili dodatni kabel pohranjen u okviru.
- Za uspješno premještanje prednjeg svjetla na prednji dionosač potrebno vam je najmanje 550 mm / 21 $\frac{1}{4}$ in kabla.



Određeni modeli Turbo Vado, Turbo Como, Turbo Tero X, i Turbo Tero EQ iz 2022./2023 nemaju dovoljno dugačak kabel prednjeg svjetla za postavljanje svjetla na ovaj nosač. Ovlašteni Specialized trgovac morat će instalirati ovu komponentu.

Bicikli opremljeni nosačem žičanog svjetla



- Upotrijebite šesterokutni ključ od 4 mm za uklanjanje montažnog vijka **(A)** i montažnog donjeg vijka svjetla **(B)**. Spremite nosač ako vam zatreba u budućnosti.
- Upotrijebite podložak **(C)** isporučuen uz **Lezyne E-bike Suntour Mobie Fork Crown Mount (SKU 06223-2001)** i vratite vijak i podložku na stražnju stranu mosta vilice.
- Nježno povucite prednje svjetlo iz ICR priključka kako biste oslobodili dodatni kabel pohranjen u okviru.
- Za uspješno premještanje prednjeg svjetla na prednji dionosač potrebno vam je najmanje 550 mm / 21 $\frac{1}{2}$ " in kabla.



Određeni modeli Turbo Vado, Turbo Como, Turbo Tero X, i Turbo Tero EQ iz 2022./2023. nemaju dovoljno dugačak kabel prednjeg svjetla za postavljanje svjetla na ovaj nosač. Ovlašteni Specialized trgovac morat će instalirati ovu komponentu.



Nakon što se nosač žice prednjeg svjetla ukloni sa stražnje strane mosta vilice, umetnite odstojnik uključen u komplet **Lezyne E-bike Suntour Mobie Fork Crown Mount (SKU 06223-2001)** između mosta i vijka prije nego što ga zamijenite kako biste spriječili potpuno stiskanje.

Uklanjanje prednje ploče



- Upotrijebite šesterokutni ključ od 2,5 mm za uklanjanje vijka **(A)** na prednjoj ploči **(B)** i uklonite ploču s glavne cijevi okvira.
- Očistite pričvršne točke na glavnoj cijevi od bilo kakvog otpada ili maziva ako je potrebno.

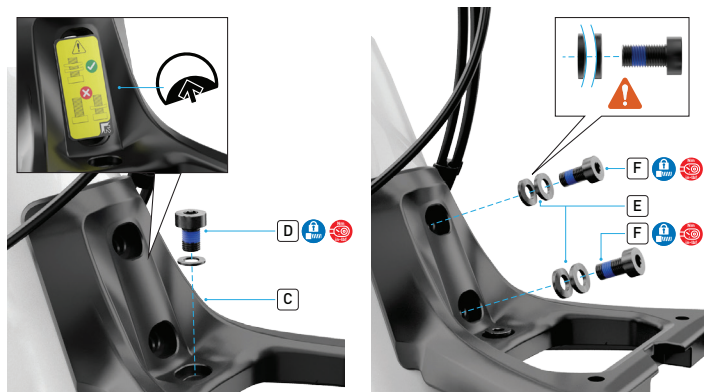


1. Tri pričvršna vijka za prednji nosač isporučuju se unaprijed sastavljena u prednju ploču i moraju se ukloniti prije sastavljanja. Zabilježite položaj svakog vijka i podložke na svakom vijku. Oni se moraju ponovno sastaviti u istom položaju i usmjerenju.

Instalacija prednje ploče



- Umetnite vijke (B) kroz prednju ploču (A) u rupe za montažu na glavnoj cijevi, a zatim pomoću šesterokutnog nastavka od 4 mm i moment ključa zategnite vijke na 4,5 Nm / 40 in-lbf.

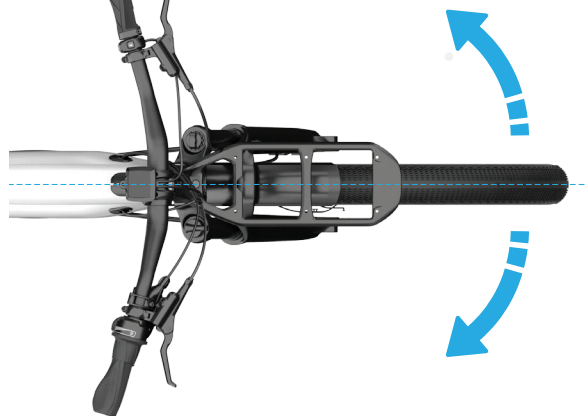


Montaža prednjeg nosača

- Uklonite naljepnicu s upozorenjem o vijcima prednjeg nosača kako biste otkrili donju montažnu rupu za prednji nosač.
- Poravnajte rupe prednjeg nosača (C) s prednjom pločom.
- Upotrijebite šesterokutni ključ od 4 mm kako biste zategnuli donji vijak prednjeg nosača (D) i podložku i pričvrstili prednji nosač na prednju ploču.
- Poravnajte zakrivljene površine orijentacijskih podložaka (E) na vijke prednjeg nosača (F) i umetnite vijke.



UPOZORENJE! Ispravna uporaba podložaka za orijentaciju ključna je za sigurnu montažu prednjeg nosača. Sastavljanje prednjeg nosača bez ispravno usmjerenih podložnih pločica uzrokovat će da vijci strše izvan prednje ploče i mogu oštetiti cijev vilice ili spriječiti njeno slobodno okretanje.

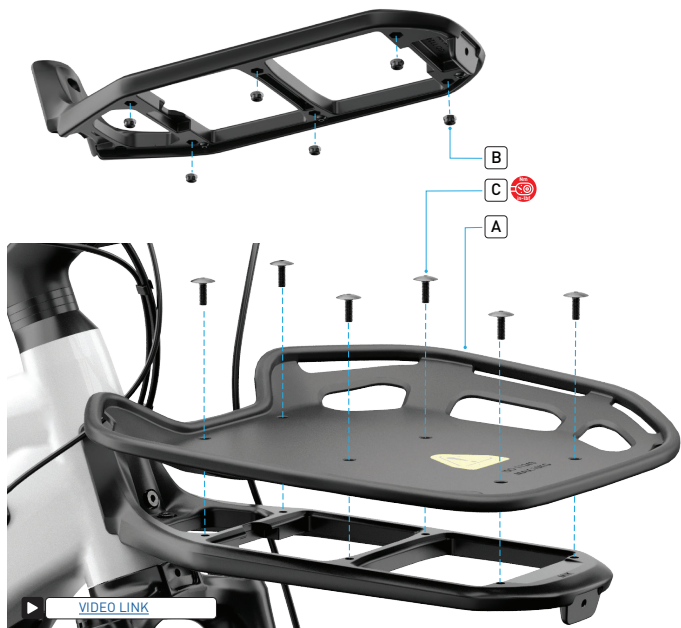


Poravnanje prednjeg nosača

- Poravnajte prednji nosač sa središnjom linijom okvira.
- Upotrijebite moment ključ i šesterokutni nastavak od 4 mm za zatezanje vijaka na 9 Nm / 80 in-lbf.
- Pregledajte crijevo prednje kočnice i upravljačke kabale kako biste bili sigurni da ih prednji nosač ne sprječava u slobodnom kretanju.
- Okrenite upravljač desno i lijevo kako biste bili sigurni da to ne utječe na opseg pokreta.



UPOZORENJE! Pazite da prednji nosač ne smeta crijevu prednje kočnice ili upravljačkim kabelima koji sprječavaju okretanje upravljača s desna na lijevo.



Montaža Adventure ploče

- Poravnajte i umetnite šest matice Adventure ploče **(B)** u šupljine ispod prednjeg nosača.
- Postavite Adventure ploču **(A)** na prednji nosač i poravnajte šest rupa na Adventure ploči s rupama na prednjom nosaču.
- Upotrijebite moment ključ i šesterokutni nastavak od 3 mm za zatezanje vijaka **(C)** na 4,5 Nm / 40 in-lbf.



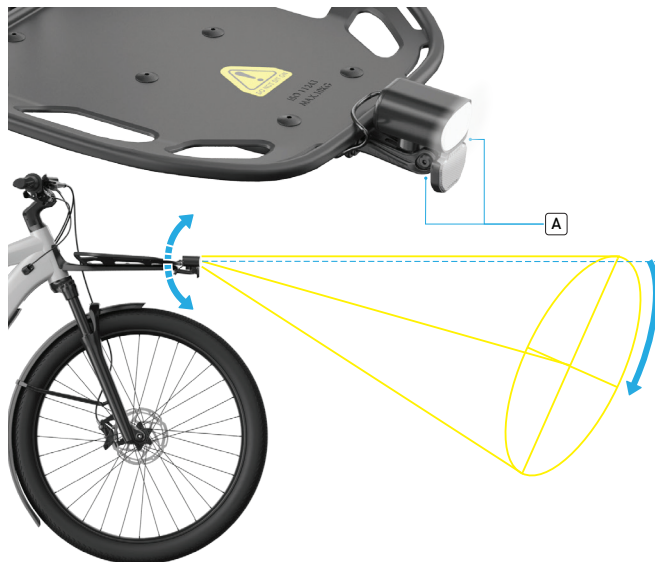
Montaža prednjeg svjetla

- Poravnajte nosač prednjeg svjetla s prednjim dijelom nosača.
- Umetnite vijak **(A)** kroz nosač svjetla u otvor za montažu na prednjem nosaču, a zatim upotrijebite šesterokutni ključ od 4 mm da ga zategnete.



Usmjeravanje kabela prednjeg svjetla

- Upotrijebite šesterokutni ključ od 3 mm za uklanjanje četiri vijka vodilice kabela **(A)** i podloške **(B)**.
- Provedite kabel svjetla iza svjetla u cijev za vođenje kabela.
- Ostavite dovoljno kabela iza svjetla za podešavanje.
- Poravnajte podlošku za vodilicu kabela **(B)** i vijak **(A)**, zatim upotrijebite šesterokutni ključ od 3 mm da zategnete četiri vijka za vodilicu kabela kako biste pričvrstili kabel prednjeg svjetla.
- Vratite sav dodatni kabel u ICR priključak.



Podešavanje prednjeg svjetla

- Namjestite bateriju i uključite bicikl pomoću gumba na MasterMind TCD-u.
- Upotrijebite šesterokutni ključ od 3 mm s obje strane vijka **(A)** da otpustite vijak na dnu prednjeg svjetla.
- Podesite svjetlo tako da snop svjetla bude okrenut malo prema dolje.
- Upotrijebite šesterokutne ključeve od 3 mm za zatezanje vijaka **(A)**.



OPREZ: Neispravno podešeno svjetlo neće osigurati pravilnu vidljivost ceste ispred i može ometati vidljivost nadolazećeg prometa.