

Čeština

MONTÁŽNÍ NÁVOD

Front Rack & Adventure Plate



1. INTRODUCTION

THIS DOCUMENT CONTAINS IMPORTANT INFORMATION. PLEASE READ IT CAREFULLY AND STORE IT IN A CONVENIENT PLACE.

This assembly guide takes you through the installation of the Front Rack & Adventure Plate for the 2022/2023 Turbo Vado, Turbo Como, Turbo Tero X, and Turbo Tero bicycles. This guide was drafted in the English language (original instructions) and has been translated into other languages as applicable (translation of original instructions). If there is a difference between the instructions in this guide and the information provided by a component manufacturer, please refer to your Authorized Specialized Retailer.

- EN: This document is available for download in additional languages at www.specialized.com.
- CNS: 本文档的其他语言版本可从 www.specialized.com 下载。
- CNT: 本文件有其他語言版本，請至 www.specialized.com 下载。
- CZ: Tento dokument je k dispozici ke stažení v dalších jazycích na adrese www.specialized.com.
- DA: Dette dokument kan downloades på flere sprog, på www.specialized.com.
- DE: Dieses Dokument steht in weiteren Sprachen zum Download unter www.specialized.com zur Verfügung.
- ES: Este documento está disponible para su descarga en otros idiomas en www.specialized.com.
- FL: Tämä asiakirja on ladattavissa muunkielisenä osoitteessa www.specialized.com.
- FR: Ce document peut être téléchargé dans d'autres langues sur le site www.specialized.com.
- HR: Ovaj dokument na dodatnim jezicima možete preuzeti na stranici www.specialized.com.
- IT: Questo documento può essere scaricato in altre lingue all'indirizzo www.specialized.com.
- JP: 本文書の他の言語によるバージョンは、www.specialized.com からダウンロードできます。
- KR: 이 문서를 기타 언어로 다운로드: www.specialized.com.
- NL: Dit document kan worden gedownload in andere talen via www.specialized.com.
- NO: Dette dokumentet er tilgjengelig for nedlasting på flere språk på www.specialized.com.
- PO: Niniejszy dokument można pobrać w innych wersjach językowych ze strony www.specialized.com.
- PT: Este documento está disponível para download em outros idiomas em www.specialized.com.
- RU: Настоящий документ доступен для загрузки на других языках по адресу www.specialized.com.
- SK: Tento dokument je k dispozícii na stiahnutie v ďalších jazykoch na lokalite www.specialized.com.
- SL: Ta dokument je na voljo za prenos v dodatnih jezikih na spletni strani www.specialized.com.
- SV: Detta dokument kan laddas ned i andra språkversioner från www.specialized.com.

SPECIALIZED BICYCLE COMPONENTS

15130 Concord Circle, Morgan Hill, CA 95037 (408) 779-6229

0000194307_AG_R1, 11/22

We may occasionally issue updates and addenda to this document. Please periodically check www.specialized.com or contact Rider Care to make sure you have the latest version.

2. SYMBOLY

Při čtení tohoto návodu k montáži si všimněte různých důležitých symbolů a upozornění vysvětlených níže:



POZOR! kombinace tohoto symbolu a slova označuje potenciálně nebezpečnou situaci, která by v případě, že se jí nevyhnete, mohla mít za následek vážné zranění nebo smrt. Mnohá varování říkají "můžete ztratit kontrolu a spadnout." Protože každý pád může mít za následek vážné zranění nebo dokonce smrt, neopakujeme vždy varování před možným zraněním nebo smrtí.



POZOR: kombinace bezpečnostního výstražného symbolu a slova **POZOR** označuje potenciálně nebezpečnou situaci, která může způsobit lehké nebo středně těžké zranění, pokud se jí nevyhnete, nebo je varováním před nebezpečnými postupy.

Slovo **POZOR** použité bez symbolu bezpečnostního upozornění označuje situaci, která by mohla vést k vážnému poškození jízdního kola nebo ke ztrátě záruky, pokud se jí nevyhnete.



Tento symbol upozorňuje čtenáře na obzvláště důležité informace.



Tento symbol znamená, že by se mělo nanášet vysoce kvalitní plastické mazivo podle obrázku.



Tento symbol znamená, že by měla být nanášena vysoce kvalitní uhlíková montážní pasta podle obrázku.



Technické tipy jsou užitečné tipy a triky týkající se instalace a používání.

3. OBECNÉ POZNÁMKY K MONTÁŽI

Tato příručka není určena jako vyčerpávající příručka pro montáž, použití, servis, opravy nebo údržbu. Veškeré servisní úkony, opravy nebo údržbu provádějte u autorizovaného prodejce .



Přední nosič a deska Adventure Plate se dodávají částečně smontované s deskou Adventure Plate namontovanou na předním nosiči. Desku Adventure Plate nemusíte demontovat z předního nosiče, jak je uvedeno v tomto návodu .



UPOZORNĚNÍ! Vzhledem k vysoké složitosti předního nosiče a desky Adventure Plate vyžaduje správná montáž vysoký stupeň mechanických znalostí, dovedností, školení a speciálního nářadí. Proto je nezbytné, aby montáž provedl autorizovaný prodejce Specialized.



VAROVÁNÍ! Maximální nosnost předního nosiče a desky Adventure Plate je 10 kg/13 lbs. Při použití příslušenství na nosiči může být hmotnostní limit příslušenství nižší. Vždy dodržujte nižší hmotnostní limity nosiče nebo příslušenství .

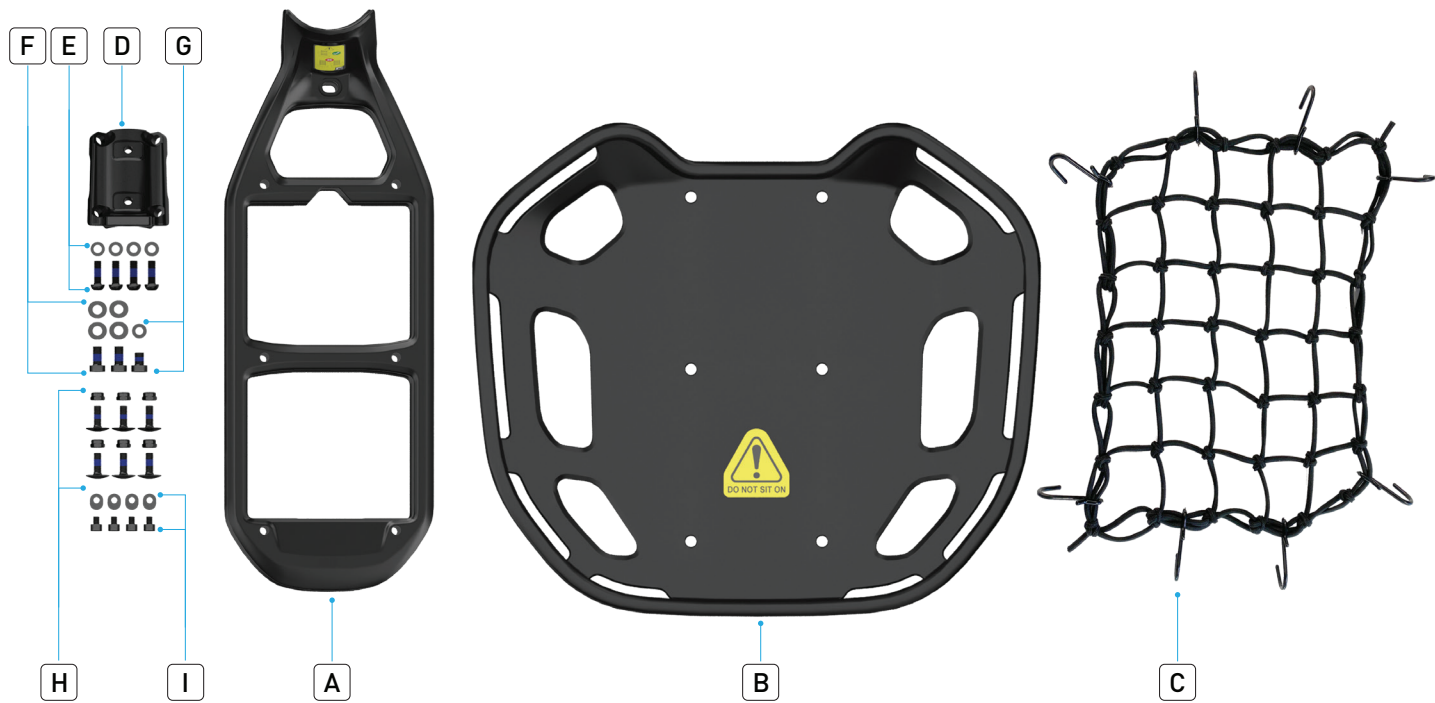


VAROVÁNÍ! Předměty na nosiči Adventure Plate vždy upevněte pomocí dodané sítě na náklad Adventure Plate. Po instalaci a před jízdou se ujistěte, že jsou síť a náklad na nosiči upevněny, a to jemným zatažením za síť a předmět .



VAROVÁNÍ! Nosiče a košíky, zejména naložené, ovlivňují ovládání jízdního kola tím, že mění těžiště, hmotnost a rovnováhu. Před první jízdou byste měli trénovat jízdu v kontrolovaném prostředí.

3.1.Komponenty

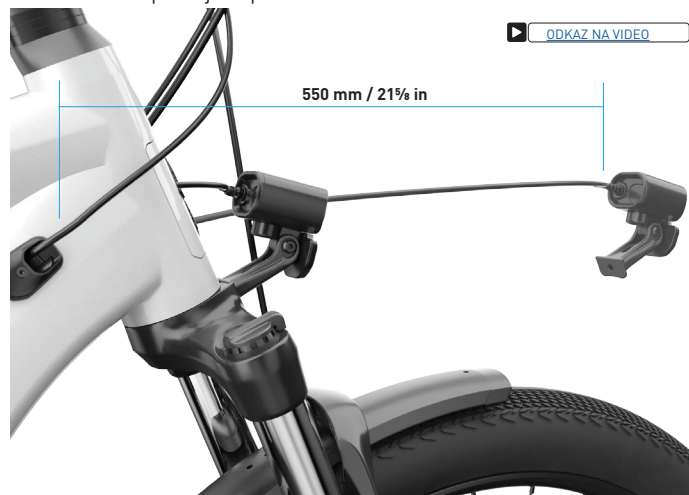


	KOMPONENT	MNOŽSTVÍ	NÁSTROJE	UTAHOVACÍ MOMENT	
				Nm	in-lbf
A	Přední držák	1	N/A	N/A	N/A
B	Adventure Plate	1	N/A	N/A	N/A
C	Adventure Plate sítko	1	N/A	N/A	N/A
D	Hlavová deska	1	N/A	N/A	N/A
E	Šrouby a podložky hlavové desky	4	4 mm hex	4.5	40
F	Šrouby předního stojanu a orientační podložky	2	4 mm hex	9	80
G	Spodní šroub a podložka předního stojanu	1	4 mm hex	9	80
H	Šrouby Adventure Plate a nylonové pojistné matice	6	3 mm hex	4.5	40
I	Šrouby a podložky pro vedení kabelů	4	3 mm hex	N/A	N/A

3.2. Požadavky před instalací

Kabel předního světla

Kabel předního světla musí sahát alespoň 550 mm / 21 $\frac{1}{2}$ in od portu ICR na straně pohonu, aby bylo možné namontovat přední světlo na přední část nosiče. Před instalací postupujte podle pokynů pro demontáž předního světla a prodloužení kabelu. Pokud nemáte k dispozici dostatečný kabel, přerušte instalaci a nechte si přední nosič nainstalovat u nejbližšího autorizovaného prodejce Specialized .



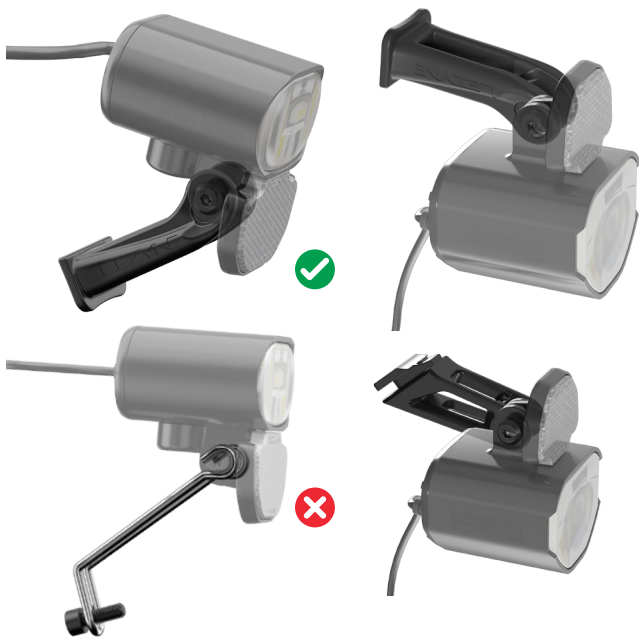
[ODKAZ NA VIDEO](#)

i Některé modely 2022/2023 Turbo Vado, Turbo Como, Turbo Tero X, a Turbo Tero EQ nemají dostatečně dlouhý kabel předního světla pro montáž světla na tento nosič. Tento komponent musí nainstalovat autorizovaný prodejce Specialized .

Držák předního světla

Specifické modely Turbo Vado, Turbo Como, Turbo Tero X, a Turbo Tero EQ jsou vybaveny drátěným držákem připevněným k mostu vidlice.

Drátěný držák není kompatibilní s předním nosičem, který je kompatibilní pouze s **držákem korunky vidlice Lezyne E-bike Suntour Mobie (SKU 06223-2001)** a je k dispozici na www.specialized.com.



3.3. Nástroje a díly potřebné k montáži

- Stabilní montážní stojan
- 2.5 mm šestihřanný klíč
- 3 mm šestihřanný klíč
- 4 mm šestihřanný klíč
- Momentový klíč s rozsahem 4-10 Nm / 35 in-lbf až 80 in-lbf
- Povinné u jízdních kol s drátovým držákem předního světla:
 - **Lezyne Ebike Suntour Mobie Fork Crown Mount. (SKU: 06223-2001)**

Chcete-li získat přístup k obsahu videa týkajícího se procesu montáže předního nosiče a desky Adventure Plate, klikněte na odkaz vedle ikony videa v příručce a přejděte přímo na video o montáži. Webovou adresu můžete zadat také ručně .

<https://vimeo.com/770994746/ac2be50284>

4. NÁVOD K MONTÁŽI

Při montáži předního nosiče a desky Adventure Plate je nezbytné dodržet pořadí montáže uvedené v této příručce. Změna pořadí montáže povede k prodloužení procesu sestavování.

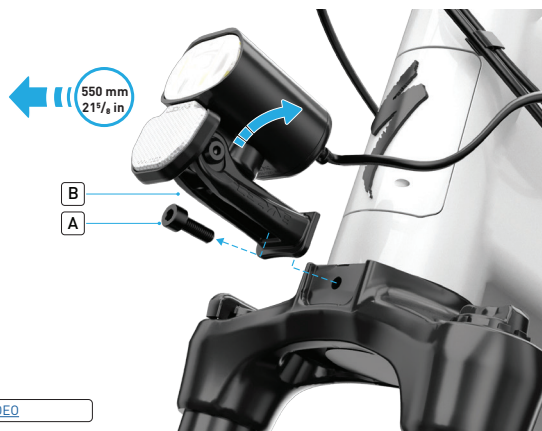


Přední nosič a deska Adventure Plate se dodávají částečně smontované s deskou Adventure Plate namontovanou na předním nosiči. Desku Adventure Plate nemusíte demontovat z předního nosiče, jak je uvedeno v tomto návodu k montáži .

Příprava

- Vypněte kolo pomocí MasterMind TCD a vyjměte baterii .
- Upevněte jízdní kolo do montážního stojanu .

Jízdní kola vybavená držákem předního světla Lezyne



- Otočte přední světlo (B) nahoru, abyste získali přístup k montážnímu šroubu (A).
- K demontáži montážního šroubu použijte šestihřanný klíč 4 mm.
- Jemně vytáhněte přední světlo z portu ICR, abyste uvolnili přídavný kabel uložený v rámu .
- Pro úspěšné přemístění předního světla do přední části stojanu potřebujete kabel o délce alespoň 550 mm .



Některé modely 2022/2023 Turbo Vado, Turbo Como, Turbo Tero X, a Turbo Tero EQ nemají dostatečně dlouhý kabel předního světla pro montáž světla na tento nosič. Tento komponent musí namontovat autorizovaný prodejce Specialized .

Jízdní kola vybavená drátovým držákem světel



- Pomocí šestihřanného klíče o průměru 4 mm odstraňte montážní šroub (A) a šroub pro upevnění spodního světla (B). Upevňovací drát uložte, pokud jej budete v budoucnu potřebovat .
- Použijte distanční podložku (C) dodanou v držáku korunky vidlice **Lezyne E-bike Suntour Mobie (SKU 06223-2001)** a nahraďte šroub a podložku do zadní části mostu vidlice .
- Jemně vytáhněte přední světlo z portu ICR, abyste uvolnili přídatný kabel uložený v rámu .
- Pro úspěšné přemístění předního světla do přední části stojanu potřebujete kabel o délce alespoň 550 mm .



Některé modely 2022/2023 Turbo Vado, Turbo Como, Turbo Tero X, a Turbo Tero EQ nemají dostatečně dlouhý kabel předního světla pro montáž světla na tento nosič. Tento komponent musí namontovat autorizovaný prodejce Specialized .



Po odstranění držáku drátu předního světla ze zadní části můstku vidlice vložte před jeho výměnou mezi můstek a šroub distanční podložku, která je součástí sady **Lezyne E-bike Suntour Mobie Fork Crown Mount (SKU 06223-2001)**, aby nedošlo k jeho zeslabení .

Odstranění přední desky



- Pomocí šestihřanného klíče 2,5 mm odstraňte šroub (A) na přední desce (B) a vyjměte desku z hlavové trubky rámu .
- V případě potřeby očistěte upevňovací body hlavové trubky od nečistot nebo maziwa .

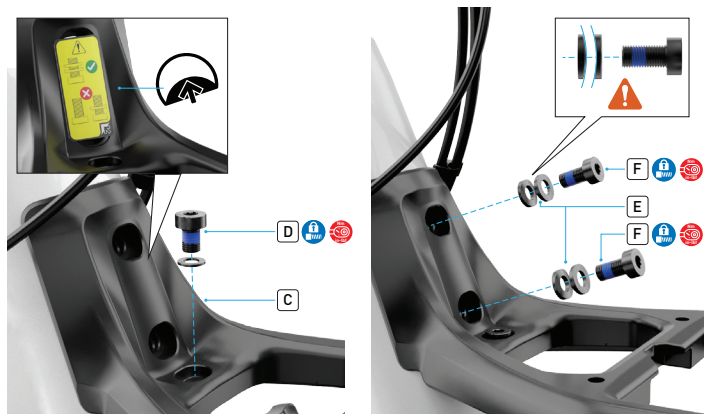


1. Tři montážní šrouby pro přední nosič se dodávají předem namontované do hlavové desky a před montáží je třeba je vyjmout. Všimněte si polohy každého šroubu a podložek na každém šroubu. Ty je třeba znovu namontovat ve stejné poloze a orientaci.

Montáž hlavové desky



- Vložte šrouby (B) skrz desku hlavy (A) do montážních otvorů hlavové trubky a pomocí šestihranného bitu 4 mm a momentového klíče je dotáhněte na 4,5 Nm / 40 in-lbf .

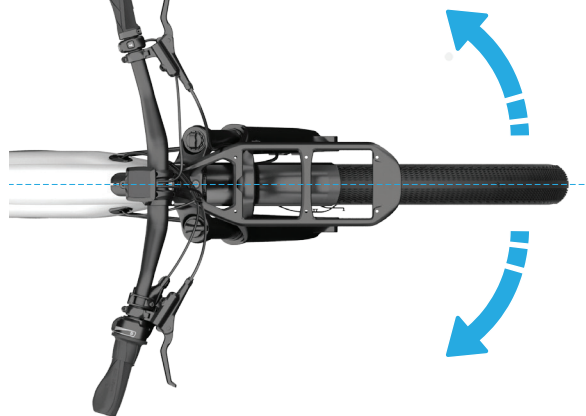


Montáž předního stojanu

- Odstraňte výstražnou nálepku šroubu předního nosiče a odhalte spodní montážní otvor předního nosiče .
- Vyrovnajte otvory předního nosiče (C) s deskou hlavy .
- Pomocí šestihranného klíče 4 mm utáhněte spodní šroub předního nosiče (D) a podložku a připevněte přední nosič k hlavové desce .
- Zarovnejte zakřivené plochy orientačních podložek (E) na šroubech předního nosiče (F) a šrouby zasuňte .



UPOZORNĚNÍ! Správné použití orientačních podložek je pro bezpečnou montáž předního nosiče rozhodující. Montáž předního nosiče bez správných orientačních podložek způsobí, že šrouby budou vyčnívat za hlavovou desku a mohou poškodit trubku řízení nebo zabránit jejímu volnému otáčení .

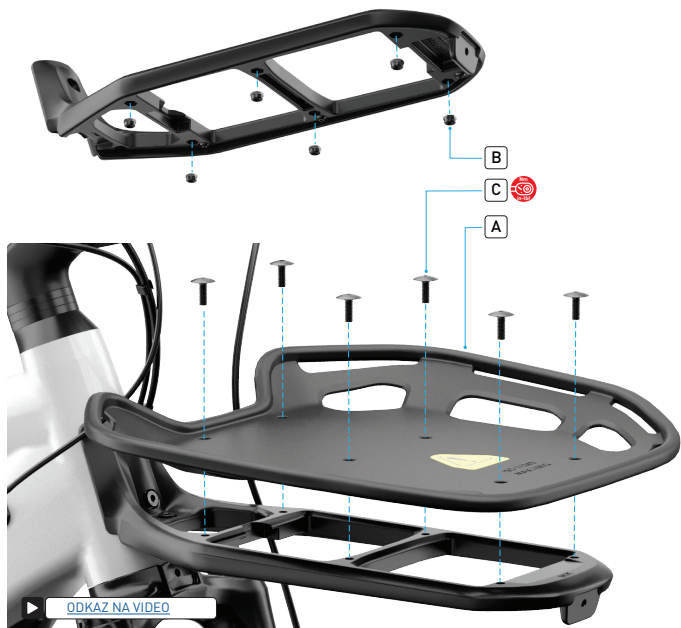


Vyrovnaní předního stojanu

- Vyrovnajte přední nosič s osou rámu .
- Pomocí momentového klíče a šestihranného bitu 4 mm dotáhněte šrouby na 9 Nm / 80 in-lbf .
- Zkontrolujte přední brzdovou hadici a ovládací lanka, zda jim přední nosič nebrání ve volném pohybu .
- Otáčejte říditky doprava a doleva, abyste se ujistili, že rozsah pohybu není ovlivněn .



UPOZORNĚNÍ! Dbejte na to, aby přední nosič nezasahoval do hadice přední brzdy nebo ovládacích lanek a nebránil tak otáčení řídek zprava doleva .



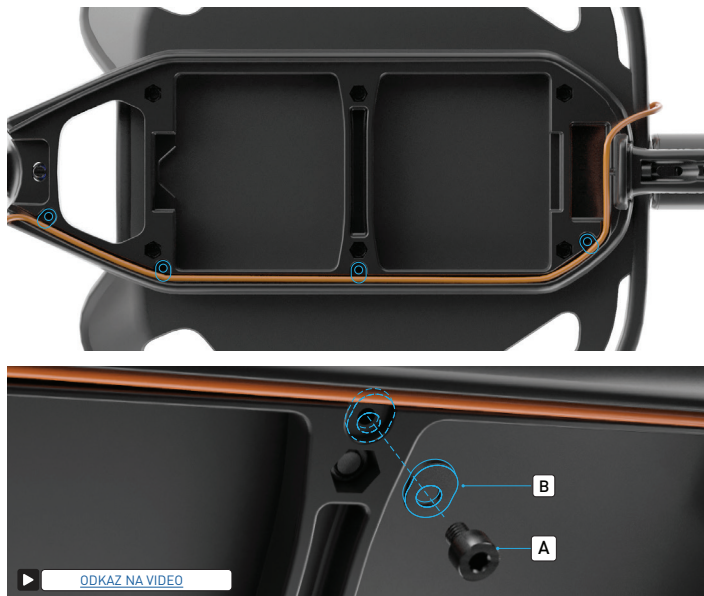
Montáž desky Adventure Plate

- Vyrovnajte a zasuňte šest matic Adventure Plate **(B)** do dutin pod předním stojanem .
- Umístěte desku Adventure Plate **(A)** na přední stojan a srovnajte šest otvorů v desce Adventure Plate s otvory v předním stojanu .
- Pomocí momentového klíče a šestihranného bitu 3 mm dotáhněte šrouby **(C)** na 4,5 Nm / 40 in-lbf.



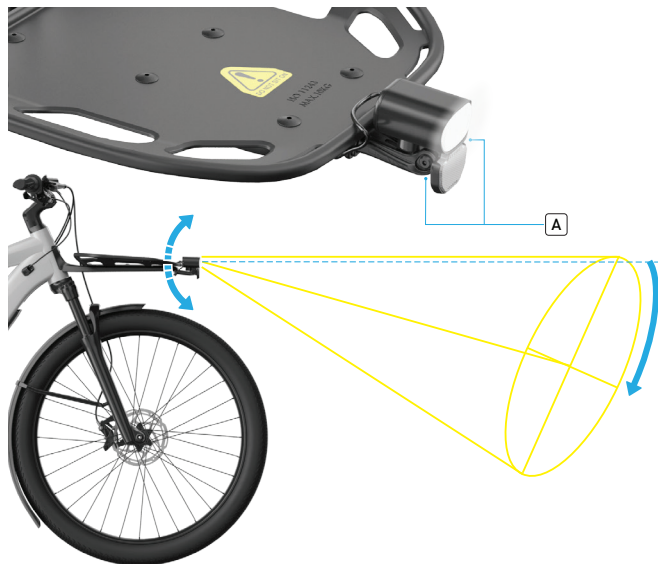
Montáž předního světla

- Vyrovnajte přední držák světla s přední částí stojanu .
- Vložte šroub **(A)** skrz držák světla do montážního otvoru předního nosiče a utáhněte jej pomocí šestihranného klíče 4 mm .



Vedení kabelů předních světel

- Pomocí šestihybného klíče 3 mm odstraňte čtyři šrouby vedení kabelů **(A)** a podložky **(B)** .
- Veďte kabel světla zezadu do vodicí trubky .
- Za světlem ponechte dostatek kabelu pro možnost nastavení .
- Vyrovnajte podložku vedení kabelu **(B)** a šroub **(A)**, poté pomocí šestihybného klíče 3 mm utáhněte čtyři šrouby vedení kabelu, abyste zajistili kabel předního světla .
- Případný další kabel zaveďte zpět do portu ICR .



Nastavení předního světla

- Vyměňte baterii a zapněte kolo pomocí tlačítka na MasterMind TCD .
- Pomocí šestihybného klíče o průměru 3 mm na obou stranách šroubu **(A)** povolte šroub v základně předního světla
- Nastavte světlo tak, aby paprsek směřoval mírně dolů .
- Pomocí šestihybných klíčů 3 mm utáhněte šrouby **(A)**



UPOZORNĚNÍ: Nesprávně nastavená světla nezajišťují správnou viditelnost silnice před vámi a mohou bránit ve výhledu protijedoucím vozidlům.