

Nederlands

MONTAGEHANDLEIDING

Front Rack & Adventure Plate



1. INLEIDING

DIT DOCUMENT BEVAT BELANGRIJKE INFORMATIE. LEES HET AANDACHTIG DOOR EN BEWAAR HET OP EEN HANDIGE PLAATS.

Deze montagehandleiding leidt u door de installatie van het Front Rack & de Adventure Plate voor de 2022/2023 Turbo Vado, Turbo Como, Turbo Tero X en Turbo Tero EQ fietsen. Deze handleiding is opgesteld in de Engelse taal (originele instructies) en is waar nodig vertaald in andere talen (vertaling van originele instructies). Als er een verschil is tussen de instructies in deze handleiding en de informatie die door een onderdelenfabrikant wordt verstrekt, neem dan contact op met uw erkende Specialized Retailer.

- EN: Dit document kan in andere talen worden gedownload op www.specialized.com.
- CNS: 本文档的其他语言版本可从 www.specialized.com 下载。
- CNT: 本文件有其他語言版本，請至 www.specialized.com 下载。
- CZ: Tento dokument je k dispozici ke stažení v dalších jazycích na adrese www.specialized.com.
- DA: Dette dokument kan downloades på flere sprog, på www.specialized.com.
- DE: Dieses Dokument steht in weiteren Sprachen zum Download unter www.specialized.com zur Verfügung.
- ES: Este documento está disponible para su descarga en otros idiomas en www.specialized.com.
- FL: Tämä asiakirja on ladattavissa muunkielisenä osoitteessa www.specialized.com.
- FR: Ce document peut être téléchargé dans d'autres langues sur le site www.specialized.com.
- HR: Ovaj dokument na dodatnim jezicima možete preuzeti na stranici www.specialized.com.
- IT: Questo documento può essere scaricato in altre lingue all'indirizzo www.specialized.com.
- JP: 本文書の他の言語によるバージョンは、www.specialized.com からダウンロードできます。
- KR: 이 문서를 기타 언어로 다운로드: www.specialized.com.
- NL: Dit document kan worden gedownload in andere talen via www.specialized.com.
- NO: Dette dokumentet er tilgjengelig for nedlasting på flere språk på www.specialized.com.
- PO: Niniejszy dokument można pobrać w innych wersjach językowych ze strony www.specialized.com.
- PT: Este documento está disponível para download em outros idiomas em www.specialized.com.
- RU: Настоящий документ доступен для загрузки на других языках по адресу www.specialized.com.
- SK: Tento dokument je k dispozícii na stiahnutie v ďalších jazykoch na lokalite www.specialized.com.
- SL: Ta dokument je na voljo za prenos v dodatnih jezikih na spletni strani www.specialized.com.
- SV: Detta dokument kan laddas ned i andra språkversioner från www.specialized.com.

SPECIALIZED BYCYCLE COMPONENTS

15130 Concord Circle, Morgan Hill, CA 95037 (408) 779-6229

0000194310_AG_R1, 11/22

We kunnen af en toe updates en aanvullingen op dit document uitgeven. Kijk regelmatig op www.specialized.com of neem contact op met Rider Care om er zeker van te zijn dat je de laatste versie hebt.

2. SYMBOLEN

Let bij het lezen van deze montagehandleiding op de verschillende belangrijke symbolen en waarschuwingen die hieronder worden uitgelegd:



WAARSCHUWING! De combinatie van dit symbool en woord duidt op een potentieel gevaarlijke situatie die, indien niet vermeden, kan leiden tot ernstig letsel. Veel van de waarschuwingen zeggen "je kunt de controle verliezen en vallen". Omdat elke val ernstig letsel of tot gevolg kan hebben, herhalen wij niet altijd de waarschuwing voor mogelijk letsel.



VOORZICHTIG: De combinatie van het veiligheidssymbool en het woord VOORZICHTIG geeft een potentieel gevaarlijke situatie aan die, indien niet vermeden, kan leiden tot licht of matig letsel, of is een waarschuwing tegen onveilige praktijken.

Het woord **VOORZICHTIG** zonder het veiligheidssymbool geeft een situatie aan die, indien niet vermeden, kan leiden tot ernstige schade aan de fiets of het vervallen van je garantie.



Dit symbool maakt de lezer attent op informatie die bijzonder belangrijk is.



Dit symbool betekent dat hoogwaardig vet moet worden aangebracht zoals afgebeeld.



Dit symbool betekent dat hoogwaardige koolstoffixatiepasta moet worden aangebracht zoals afgebeeld.



Tech tips zijn nuttige tips en trucs over installatie en gebruik.

3. ALGEMENE OPMERKINGEN OVER DE MONTAGE

Deze handleiding is niet bedoeld als een uitgebreide handleiding voor montage, gebruik, service, reparatie of onderhoud. Raadpleeg een erkende Specialized Retailer voor alle service, reparaties of onderhoud.



Het Font Rack & de Adventure Plate worden gedeeltelijk gemonteerd verzonden, waarbij de Adventure Plate aan het voorrek is bevestigd. Je hoeft de Adventure Plate niet te demonteren van het Front Rack zoals in deze handleiding wordt getoond .



WAARSCHUWING! Vanwege de hoge mate van complexiteit van het Fron Rack en de Adventure Plate vereist de juiste montage een hoge mate van mechanische expertise, vaardigheid, training en speciaal gereedschap. Daarom is het essentieel dat de montage wordt uitgevoerd door een erkende Specialized Retailer.



WAARSCHUWING! Het maximale draagvermogen van het voorrek en de Adventure Plate is 10 kg/13 lbs. Wanneer u accessoires op het rek gebruikt, kan de gewichtslimiet van het accessoire lager zijn. Houd u altijd aan de lagere gewichtslimieten van het rek of het accessoire .

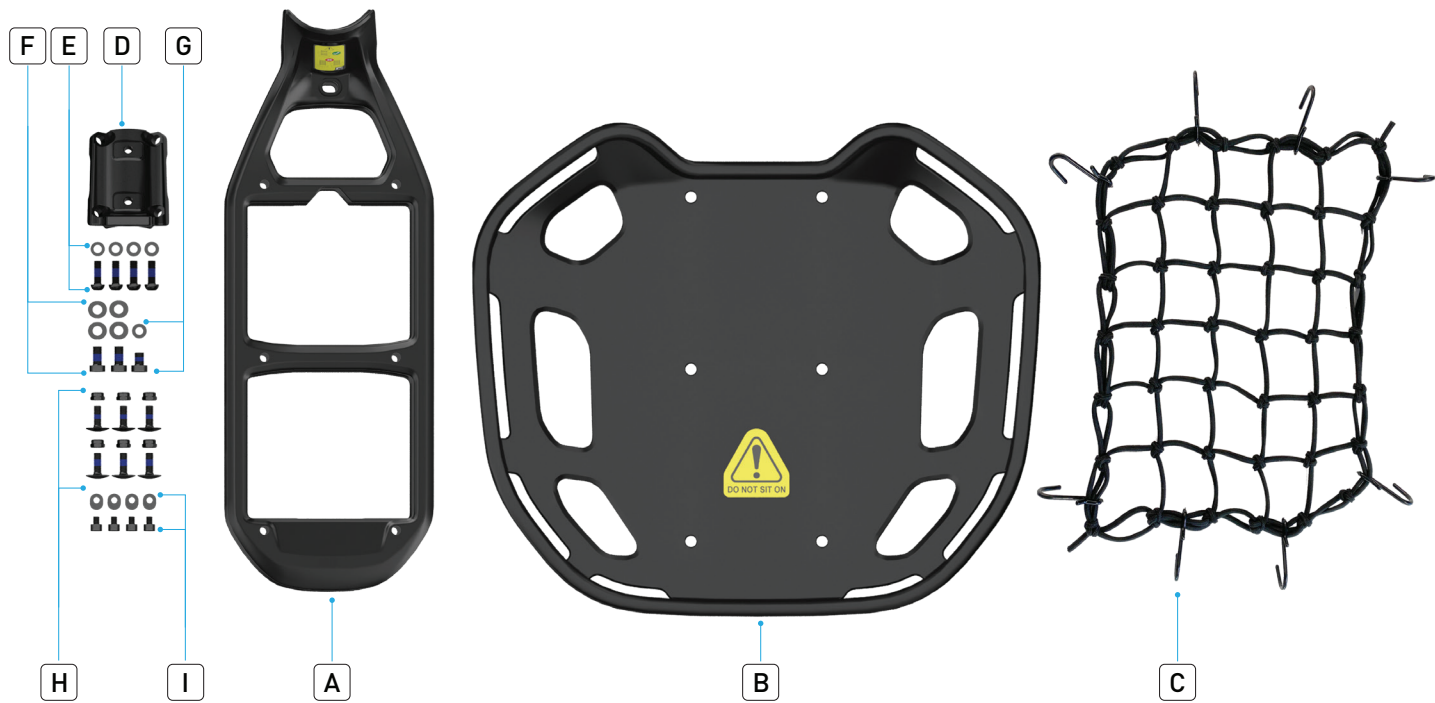


WAARSCHUWING! Zet voorwerpen op de Adventure Plate altijd vast met het meegeleverde Adventure Plate-bagagenet. Controleer na installatie en vóór je rit of het net en de lading op je bagagedrager zijn bevestigd door voorzichtig aan het net en het voorwerp te trekken.



WAARSCHUWING! Rekken en manden, vooral wanneer ze beladen zijn, beïnvloeden het rijgedrag van de fiets doordat ze het zwaartepunt, het gewicht en het evenwicht veranderen. Voor je eerste rit moet je het rijden in een gecontroleerde omgeving oefenen.

3.1.Onderdelen



	ONDERDEEL	AANTAL	TOOL	KOPPEL	
				Nm	in-lbf
A	Front Rack	1	N.v.t.	N.v.t.	N.v.t.
B	Adventure Plate	1	N.v.t.	N.v.t.	N.v.t.
C	Adventure Plate bagagenet	1	N.v.t.	N.v.t.	N.v.t.
D	Hoofdplaat	1	N.v.t.	N.v.t.	N.v.t.
E	Hoofdplaatbouten en ringen	4	4 mm zeskant	4.5	40
F	Front Rack bouten en richtringen	2	4 mm zeskant	9	80
G	Front Rack onderste bout en ring	1	4 mm zeskant	9	80
H	Adventure Plate-bouten en nylon borgmoeren	6	3 mm zeskant	4.5	40
I	Kabelgeleidingsbouten en sluitringen	4	3 mm zeskant	N.v.t.	N.v.t.

3.2. Vereisten voor installatie

Voorlichtkabel

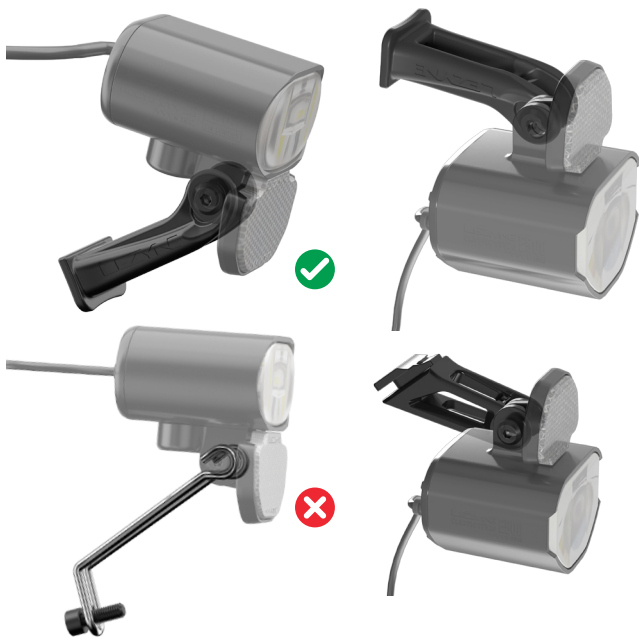
De kabel van de koplamp moet minstens 550 mm / 21 $\frac{1}{8}$ uitsteken vanaf de ICR-poort aan de aandrijfzijde om de koplamp aan de voorkant van het rek te monteren. Volg voor de installatie de stappen om de koplamp te demonteren en de kabel te verlengen. Als je niet over voldoende kabel beschikt, stop dan met de installatie en laat het Front Rack installeren bij je dichtstbijzijnde erkende Specialized Retailer.



Bepaalde 2022/2023 Turbo Vado, Turbo Como, Turbo Tero X en Turbo Tero EQ modellen hebben geen voorlichtkabel die lang genoeg is om de lamp op dit rek te monteren. Een erkende Specialized Retailer zal dit onderdeel moeten installeren.

Bevestiging koplamp

Specifieke Turbo Vado, Turbo Como, Turbo Tero X en Turbo Tero EQ modellen zijn uitgerust met een draadbevestiging die aan de vorkbrug is bevestigd. De draadbevestiging is niet compatibel met de Front Rack die alleen compatibel is met de **Lezyne E-bike Suntour Mobie Fork Crown Mount (SKU 06223-2001)** en is verkrijgbaar via www.specialized.com.



3.3. Gereedschap en onderdelen voor de montage

- Stabiele reparatiestandaard
- 2,5 mm inbusleutel
- 3 mm inbusleutel
- 4 mm inbusleutel
- Momentsleutel voor 4-10 Nm / 35 in-lbf tot 80 in-lbf
- Vereist op fietsen met draadbevestiging voor koplampen:
 - **Lezyne Ebike Suntour Mobie Voorvork Kroonmontage (SKU: 06223-2001)**

Om toegang te krijgen tot video-inhoud met betrekking tot het assemblageproces van het Front Rack & Adventure Plate, klik je op de link naast het videopictogram in de handleiding om rechtstreeks naar de assemblagevideo te gaan. Je kunt het webadres ook handmatig invoeren.

<https://vimeo.com/770994746/ac2be50284>

4. MONTAGEHANDLEIDING

Voor de montage van het Front Rack & Adventure Plate is het essentieel dat je de in deze handleiding beschreven volgorde van montage volgt. Als je de volgorde van montage wijzigt, duurt het opbouwen langer.



Het voorrek en de Adventure-plaat worden gedeeltelijk gemonteerd geleverd met de Adventure-plaat gemonteerd op het voorrek. U hoeft de Adventure Plate niet van het voorrek te demonteren, zoals weergegeven in deze montagehandleiding.

Vorbereiding

- Schakel de fiets uit met de MasterMind TCD en verwijder de batterij.
- Klem de fiets in een stabiele fietsstandaard.

Fietsen uitgerust met Lezyne voorlichthouder



- Draai de koplamp (B) omhoog om bij de bevestigingsbout (A) te komen.
- Gebruik een 4 mm inbussleutel om de bevestigingsbout te verwijderen.
- Trek de koplamp voorzichtig uit de ICR-poort om de extra kabel die in het frame is opgeborgen, los te maken.
- Voor een succesvolle verplaatsing van de koplamp naar de voorkant van het rek heb je minstens 550 mm / 21 1/8 in kabel nodig.



Bepaalde 2022/2023 Turbo Vado, Turbo Como, Turbo Tero X en Turbo Tero EQ modellen hebben geen voorlichtkabel die lang genoeg is om de lamp op dit rek te monteren. Een erkende Specialized Retailer zal dit onderdeel moeten monteren.

Fietsen uitgerust met draadverlichting



- Gebruik een 4 mm inbussleutel om de bevestigingsbout (A) en de bevestigingsbout van de onderste lamp (B) te verwijderen. Bewaar de draadbevestiging als je die in de toekomst nodig hebt.
- Gebruik de afstandsbuis (C) die bij de **Lezyne E-bike Suntour Mobie Fork Crown Mount (SKU 06223-2001)** is geleverd en plaats de bout en de sluitring terug in de achterkant van de voorbrug.
- Trek de koplamp voorzichtig uit de ICR-poort om de extra kabel die in het frame is opgeborgen, los te maken.
- Voor een succesvolle verplaatsing van de koplamp naar de voorkant van het rek heb je minstens 550 mm / 21% in kabel nodig.



Bepaalde 2022/2023 Turbo Vado, Turbo Como, Turbo Tero X en Turbo Tero EQ modellen hebben geen voorlichtkabel die lang genoeg is om de lamp op dit rek te monteren. Een erkende Specialized Retailer zal dit onderdeel moeten monteren.



Zodra de voorste lichtdraadbevestiging is verwijderd van de achterkant van de voorbrug, plaats je de bijgeleverde afstandhouder in de kit **Lezyne E-bike Suntour Mobie Fork Crown Mount (SKU 06223-2001)** tussen de brug en de bout voordat je deze terugplaatst om te voorkomen dat deze uit de grond loopt.

Verwijdering van de voorplaat



- Gebruik een inbussleutel van 2,5 mm om de bout (A) van de voorplaat (B) te verwijderen en verwijder de plaat van de balhoofdbuis van het frame.
- Ontdoe de bevestigingspunten van de balhoofdbuis indien nodig van vuil of smeermiddel.

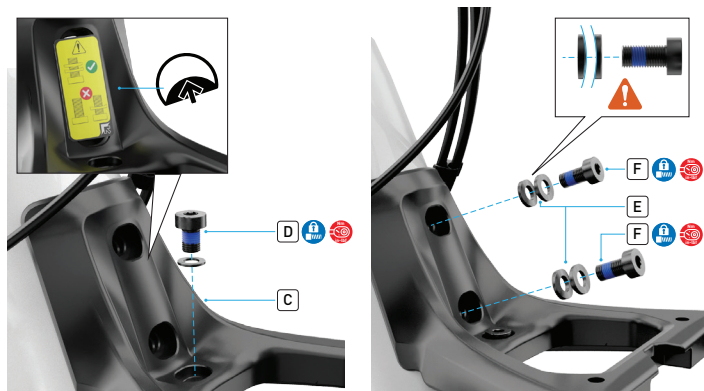


1. De drie bevestigingsbouten voor het Front Rack worden voorgemonteerd in de kopplaat geleverd en moeten voor de montage worden verwijderd. Let op de positie van elke bout en de sluitringen op elke bout. Deze moeten in dezelfde positie en richting worden teruggemonteerd.

Kopplaat montage



- Steek de bouten **(B)** door de kopplaat **(A)** in de bevestigingsgaten van de balhoofdbuis en draai de bouten met een 4 mm zeskantbit en een momentsleutel vast tot 4,5 Nm / 40 in-lbf.

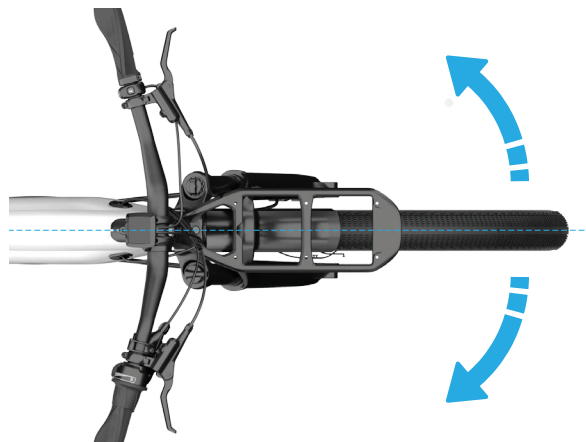


Montage van Front Rack

- Verwijder de waarschuwingssticker voor de bout van het Front Rack zodat het onderste bevestigingsgat van het Front Rack zichtbaar wordt.
- Lijn de gaten van het Front Rack **(C)** uit met de kopplaat.
- Gebruik een 4 mm inbussleutel om de onderste bout **(D)** en de sluitring van het Front Rack vast te draaien en het Front Rack aan de kopplaat te bevestigen.
- Lijn de gebogen oppervlakken van de oriëntaties **(E)** uit op de bouten van het Front Rack **(F)** en steek de bouten erin.



WAARSCHUWING! Het juiste gebruik van de richtringen is essentieel voor de veilige montage van het voorrek. Als je het voorrek monteert zonder de juiste richtringen, steken de bouten voorbij de kopplaat en kan de stuurbuis beschadigd raken of niet meer vrij draaien.

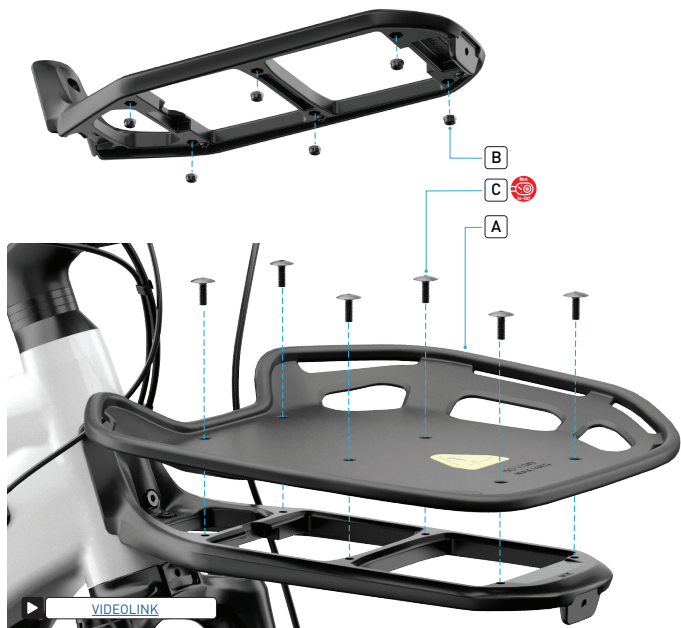


Uitlijning Front Rack

- Lijn het Front Rack uit met de middellijn van het frame.
- Gebruik een momentsleutel en een 4 mm zeskantbit om de bouten aan te draaien tot 9 Nm / 80 in-lbf.
- Controleer de voorste remslang en de bedieningskabels om er zeker van te zijn dat het Front Rack niet verhindert dat zij vrij kunnen bewegen.
- Draai het stuur naar rechts en naar links om ervoor te zorgen dat het bewegingsbereik niet wordt beïnvloed.



WAARSCHUWING! Zorg ervoor dat het Front Rack niet in de weg zit van de voorste remslang of bedieningskabels, zodat het stuur niet van rechts naar links kan draaien.



Adventure Plate montage

- Lijn de zes Adventure Plate moeren **(B)** uit en steek ze in de holtes onder het Front Rack.
- Plaats de Adventure Plate **(A)** op het voorrek en lijn de zes gaten in de Adventure Plate uit met de gaten in het Front Rack.
- Gebruik een momentsleutel en een 3 mm zeskantbit om de bouten **(C)** aan te halen tot 4,5 Nm / 40 in-lbf.



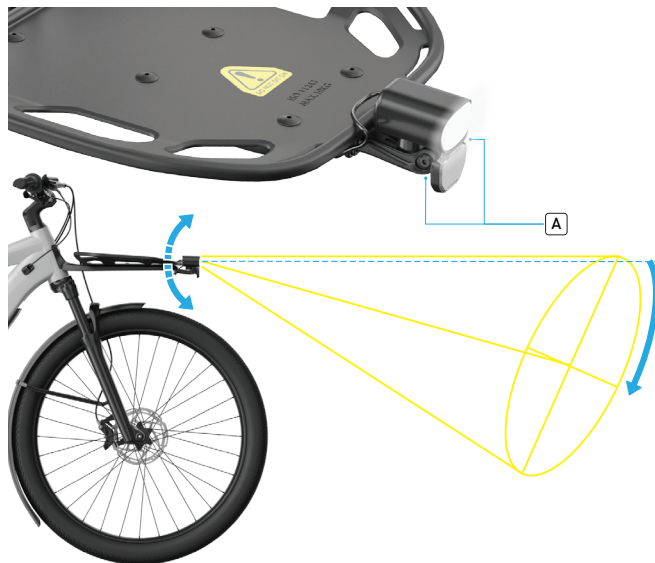
Bevestiging koplamp

- Lijn de voorste lampbevestiging uit met de voorkant van het rek.
- Steek de bout **(A)** door de lampbevestiging in het montagegat van het Front Rack en gebruik vervolgens een 4 mm inbussleutel om hem vast te draaien.



Kabelgeleiding voorlicht

- Gebruik een 3 mm inbussleutel om de vier kabelgeleidingsbouten **(A)** en sluitringen **(B)** te verwijderen.
- Leid de lichtkabel van achter de lamp in de kabelgeleidingsbuis.
- Zorg voor voldoende kabel achter de lamp om deze te kunnen verstellen.
- Lijn de kabelgeleidingsring **(B)** en de bout **(A)** uit en gebruik vervolgens een 3 mm inbussleutel om de vier kabelgeleidingsbouten aan te draaien om de voorlichtkabel vast te zetten.
- Voer eventuele extra kabel terug in de ICR-poort.



Aanpassing van voorlicht

- Vervang de batterij en zet de fiets aan met de knop op de MasterMind TCD.
- Gebruik een 3 mm inbussleutel aan beide zijden van de bout **(A)** om de bout aan de basis van de koplamp los te draaien
- Stel het licht zo af dat de straal iets naar beneden wijst.
- Gebruik de 3 mm inbussleutels om de bouten **(A)** vast te draaien



WAARSCHUWING: Een onjuist afgestelde licht biedt geen goed zicht op de weg en kan het zicht op tegemoetkomend verkeer belemmeren.