

Italiano

GUIDA ALL'ASSEMBLAGGIO

Portapacchi anteriore e piastra Adventure



1. INTRODUZIONE

QUESTO DOCUMENTO CONTIENE INFORMAZIONI IMPORTANTI. SI PREGA DI LEGGERLO CON ATTENZIONE E DI CONSERVARLO IN UN LUOGO SICURO.

Questa guida all'assemblaggio illustra l'installazione del portapacchi anteriore e della piastra Adventure per le biciclette Turbo Vado, Turbo Como, Turbo Tero X e Turbo Tero EQ 2022/2023. Questa guida è stata redatta in lingua inglese (istruzioni originali) ed è stata tradotta in altre lingue ove applicabile (traduzione delle istruzioni originali). In caso di informazioni discordanti tra questa guida e quelle fornite dal distributore di un componente, fare riferimento al proprio Rivenditore Autorizzato Specialized.

EN: This document is available for download in additional languages at www.specialized.com.

CNS: 本文件的其他語言版本可从 www.specialized.com 下載。

CNT: 本文件有其他語言版本，請至 www.specialized.com 下載。

CZ: Tento dokument je k dispozici ke stažení v dalších jazycích na adrese www.specialized.com.

DA: Dette dokument kan downloades på flere sprog, på www.specialized.com.

DE: Dieses Dokument steht in weiteren Sprachen zum Download unter www.specialized.com zur Verfügung.

ES: Este documento está disponible para su descarga en otros idiomas en www.specialized.com.

FL: Tämä asiakirja on ladattavissa muunkielisenä osoitteessa www.specialized.com.

FR: Ce document peut être téléchargé dans d'autres langues sur le site www.specialized.com.

HR: Ovaj dokument na dodatnim jezicima možete preuzeti na stranici www.specialized.com.

IT: Questo documento può essere scaricato in altre lingue all'indirizzo www.specialized.com.

JP: 本文書の他の言語によるバージョンは、www.specialized.com からダウンロードできます。

KR: 이 문서를 기타 언어로 다운로드: www.specialized.com.

NL: Dit document kan worden gedownload in andere talen via www.specialized.com.

NO: Dette dokumentet er tilgjengelig for nedlasting på flere språk på www.specialized.com.

PO: Niniejszy dokument można pobrać w innych wersjach językowych ze strony www.specialized.com.

PT: Este documento está disponível para download em outros idiomas em www.specialized.com.

RU: Настоящий документ доступен для загрузки на других языках по адресу www.specialized.com.

SK: Tento dokument je k dispozícii na stiahnutie v ďalších jazykoch na lokalite www.specialized.com.

SL: Ta dokument je na voljo za prenos v dodatnih jezikih na spletni strani www.specialized.com.

SV: Detta dokument kan laddas ned i andra språkversioner från www.specialized.com.

SPECIALIZED BICYCLE COMPONENTS

15130 Concord Circle, Morgan Hill, CA 95037 (408) 779-6229

0000194318_AG_R1, 11/22

Occasionalmente potremmo pubblicare aggiornamenti e aggiunte a questo documento. Controllare periodicamente il sito www.specialized.com o contattare il Rider Care per essere sicuri di avere le informazioni più recenti. 02-94383297

2. SIMBOLI

Durante la lettura di questa guida all'assemblaggio, noterete vari simboli ed avvertenze importanti, illustrate di seguito:



PERICOLO! la combinazione di questo simbolo e di questa parola indica una situazione potenzialmente pericolosa che, se non evitata, può provocare lesioni gravi o mortali. In molte di queste segnalazioni viene riportata la dicitura "perdita di controllo e cadute" ma dato che ogni caduta può provocare lesioni gravi o addirittura la morte, si prega di prestare particolare attenzione anche se non viene ripetuto l'avvertimento.



ATTENZIONE: la combinazione del simbolo di avviso di sicurezza e della parola ATTENZIONE indica una situazione potenzialmente pericolosa che, se non evitata, può provocare lesioni lievi o moderate o fornisce un avviso in merito a pratiche non sicure.

La parola **ATTENZIONE** utilizzata senza il rispettivo simbolo indica una situazione che può provocare gravi danni alla bicicletta o il decadimento della garanzia.



Questo simbolo indica presenza di informazioni particolarmente importanti.



Questo simbolo indica "applicare grasso di alta qualità" come illustrato.



Il simbolo indica la necessità di applicare una pasta grippante per carbonio come illustrato per aumentare l'attrito fra due superfici.



I consigli tecnici sono suggerimenti e accorgimenti utili relativi all'installazione e all'uso.

3. NOTE GENERALI PER IL MONTAGGIO

Questo manuale non è concepito come guida completa di montaggio, utilizzo, assistenza, riparazione o manutenzione. Fare riferimento a un Rivenditore Autorizzato Specialized per le attività di assistenza, manutenzione e riparazione.



Il portapacchi anteriore e la piastra Adventure vengono spediti parzialmente assemblati con la piastra Adventure già montata sul portapacchi. Come mostrato in questo manuale, non è necessario rimuovere la piastra Adventure dal portapacchi.



PERICOLO! A causa dell'elevato grado di complessità del portapacchi anteriore e della piastra Adventure, il corretto assemblaggio richiede un elevato grado di competenza meccanica, abilità, formazione e strumenti specifici. Pertanto, è essenziale che il montaggio venga eseguito da un Rivenditore Autorizzato Specialized.



PERICOLO! La portata massima del portapacchi anteriore e della piastra Adventure è di 10 kg/13 lb. Quando si utilizzano accessori sul portapacchi, il limite di peso dell'accessorio potrebbe essere inferiore. Rispettare sempre i limiti di peso inferiori del portapacchi o dell'accessorio.

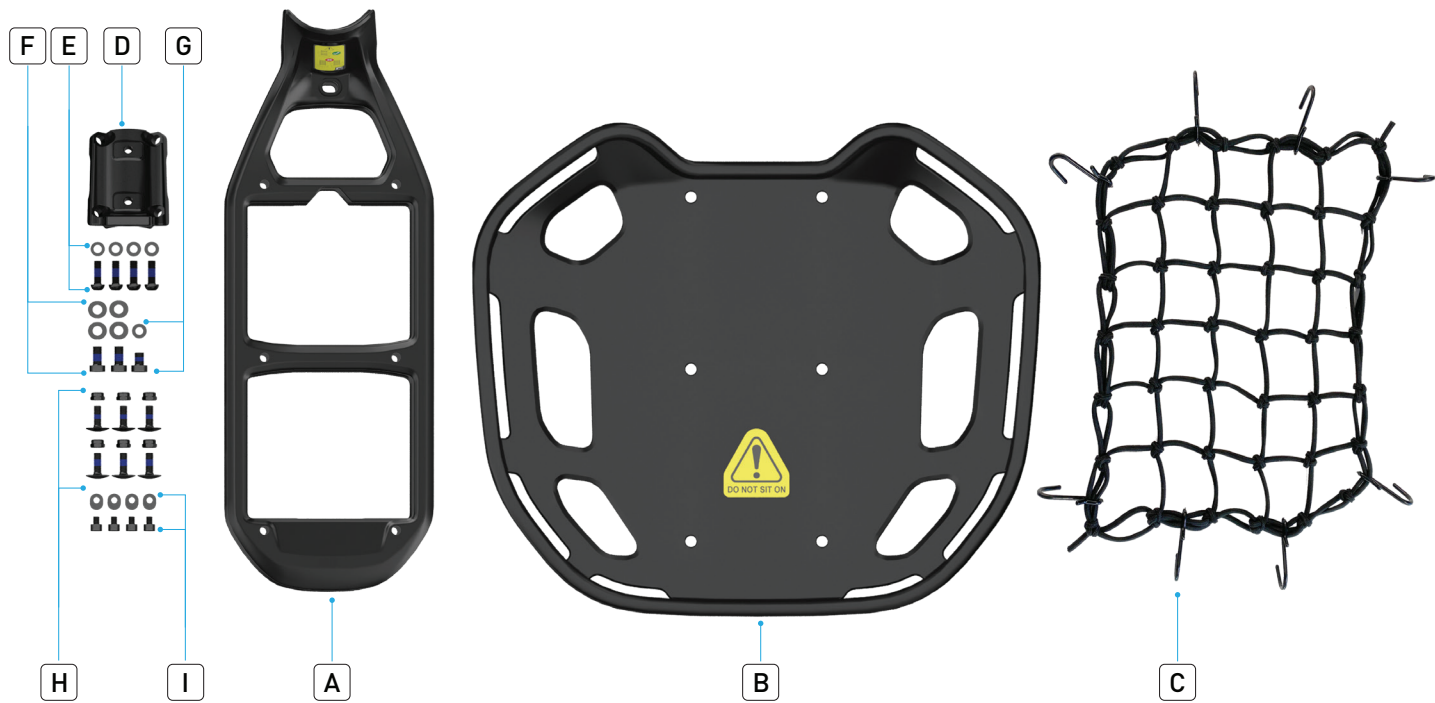


PERICOLO! Fissare sempre gli oggetti sulla piastra Adventure utilizzando la rete di carico in dotazione alla piastra. Dopo l'installazione e prima dell'utilizzo, assicurarsi che la rete e il carico siano fissati sul portapacchi tirando delicatamente la rete e l'oggetto.



PERICOLO! Portapacchi e cestini, soprattutto se carichi, influiscono sulla maneggevolezza della bicicletta alterandone il baricentro, il peso e l'equilibrio. Antecedentemente al primo utilizzo, è consigliabile esercitarsi nella guida in un ambiente controllato.

3.1.Componenti

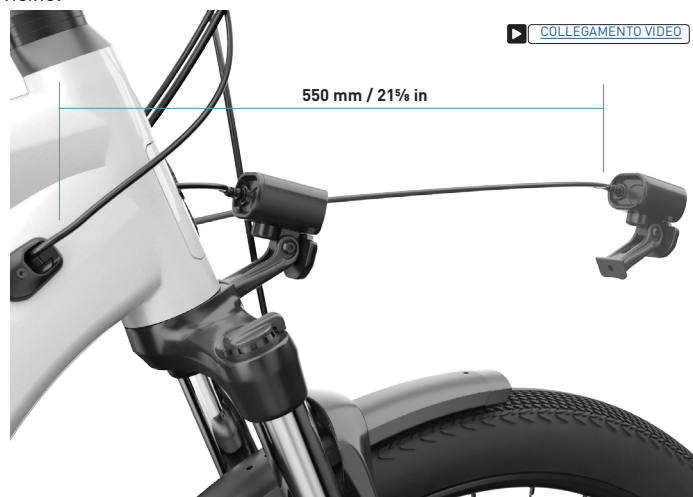


	COMPONENTE	QUANTITÀ	STRUMENTO	COPPIA DI SERRAGGIO	
				Nm	in-lbf
A	Portapacchi anteriore	1	N/D	N/D	N/D
B	Piastra Adventure	1	N/D	N/D	N/D
C	Rete da carico piastra Adventure	1	N/D	N/D	N/D
D	Piastra sterzo	1	N/D	N/D	N/D
E	Bulloni e rondelle della piastra di sterzo	4	esagonale 4 mm	4.5	40
F	Bulloni del portapacchi anteriore e rondelle di orientamento	2	esagonale 4 mm	9	80
G	Bullone e rondella inferiori del portapacchi anteriore	1	esagonale 4 mm	9	80
H	Bulloni della piastra Adventure e controdadi in nylon	6	esagonale 3 mm	4.5	40
I	Bulloni e rondelle della guida del cavo	4	esagonale 3 mm	N/D	N/D

3.2. Requisiti di pre-installazione

Cavo luce anteriore

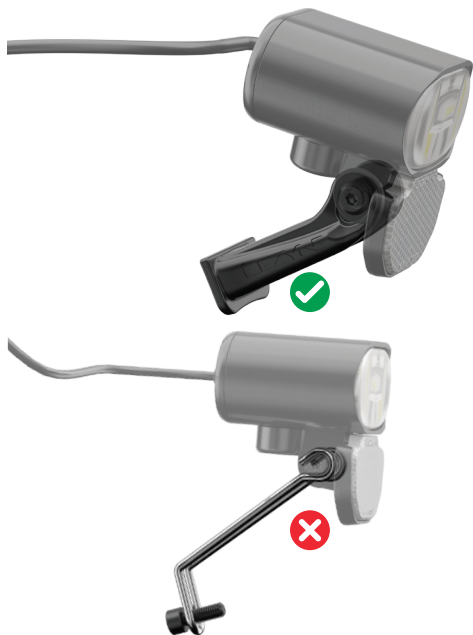
Il cavo della luce anteriore deve estendersi per almeno 550 mm / 21½ in dalla porta ICR lato trasmissione, per montare la luce anteriore sulla parte frontale del portapacchi. Prima dell'installazione, seguire i passaggi per smontare la luce anteriore ed estendere il cavo. Se non si dispone di cavi sufficientemente lunghi, interrompere l'installazione e far montare il portapacchi anteriore presso il Rivenditore Autorizzato Specialized più vicino.



Alcuni modelli Turbo Vado, Turbo Como, Turbo Tero X e Turbo Tero EQ 2022/2023 non dispongono di un cavo della luce anteriore sufficientemente lungo per montare il fanale su questo portapacchi. Un Rivenditore Autorizzato Specialized dovrà installare questo componente.

Supporto luci anteriori

I modelli Turbo Vado, Turbo Como, Turbo Tero X e Turbo Tero EQ sono dotati di un supporto alleggerito fissato all'archetto della forcella. Questo supporto è incompatibile con il portapacchi anteriore, che è invece compatibile esclusivamente con il **Lezyne E-bike Suntour Mobie Fork Crown Mount (SKU 06223-2001)**, disponibile su www.specialized.com.



3.3. Strumenti e componenti necessari per il montaggio

- Supporto stabile per le riparazioni
- Chiave esagonale da 2,5 mm
- Chiave esagonale da 3 mm
- Chiave esagonale da 4mm
- Chiave dinamometrica comprensiva di valori 4-10 Nm / 35 in-lbf a 80 in-lbf
- Necessario su biciclette con supporto alleggerito per luce anteriore:
 - **Lezyne Ebike Suntour Mobie Fork Crown Mount. (SKU: 06223-2001)**

Per accedere ai contenuti video relativi al processo di assemblaggio del portapacchi anteriore e della piastra Adventure, fare clic sul link accanto all'icona per accedere direttamente al video di assemblaggio. È anche possibile inserire manualmente l'indirizzo web.

<https://vimeo.com/770994746/ac2be50284>

4. ISTRUZIONI DI MONTAGGIO

L'ordine di montaggio indicato in questo manuale è essenziale per assemblare il portapacchi anteriore e la piastra Adventure. Modificando l'ordine di montaggio, il processo risulterà più lungo.

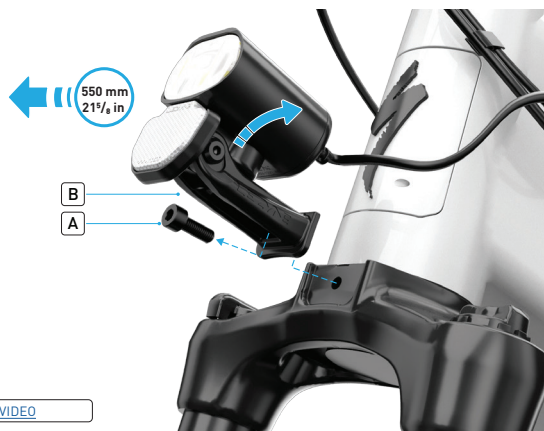


Il portapacchi anteriore e la piastra Adventure vengono spediti parzialmente assemblati con la piastra Adventure già montata sul portapacchi. Come mostrato in questa guida all'assemblaggio, non è necessario rimuovere la piastra Adventure dal portapacchi.

Preparazione

- Spegnere la bicicletta utilizzando il MasterMind TCD e rimuovere la batteria.
- Bloccare la bicicletta su un cavalletto portabici stabile .

Biciclette dotate di supporto per luce anteriore Lezyne



COLLEGAMENTO VIDEO

- Ruotare il fanale anteriore **(B)** verso l'alto per accedere al bullone di montaggio **(A)**.
- Utilizzare una chiave esagonale da 4 mm per rimuovere il bullone di montaggio.
- Tirare delicatamente la luce anteriore dalla porta ICR per liberare il cavo aggiuntivo contenuto nel telaio.
- Per riposizionare correttamente la luce anteriore nella parte frontale del portapacchi, è necessario un cavo di almeno 550 mm / 21 $\frac{1}{4}$ in .



Alcuni modelli Turbo Vado, Turbo Como, Turbo Tero X e Turbo Tero EQ 2022/2023 non dispongono di un cavo della luce anteriore sufficientemente lungo per montare il fanale su questo portapacchi. Un rivenditore autorizzato Specialized dovrà montare questo componente .

Biciclette dotate di supporto per luci cablate



- Utilizzare una chiave esagonale da 4 mm per rimuovere il bullone di montaggio **(A)** e la vite del supporto del fanale inferiore **(B)**. Conservare il supporto del cavo in caso dovesse servire in futuro .
- Utilizzare il distanziale **(C)** fornito con **Lezyne E-bike Suntour Mobie Fork Crown Mount (SKU 06223-2001)** e sostituire bullone e rondella nella parte posteriore dell'archetto della forcella.
- Tirare delicatamente la luce anteriore dalla porta ICR per liberare il cavo aggiuntivo contenuto nel telaio.
- Per riposizionare correttamente la luce anteriore nella parte frontale del portapacchi, è necessario un cavo di almeno 550 mm / 21 $\frac{3}{8}$ in .



Alcuni modelli Turbo Vado, Turbo Como, Turbo Tero X e Turbo Tero EQ 2022/2023 non dispongono di un cavo della luce anteriore sufficientemente lungo per montare il fanale su questo portapacchi. Un rivenditore autorizzato Specialized dovrà montare questo componente .



Una volta rimosso il supporto alleggerito della luce anteriore dall'archetto della forcella, inserire il distanziale incluso nel kit **Lezyne E-bike Suntour Mobie Fork Crown Mount (SKU 06223-2001)** tra la forcella e il bullone prima di sostituirlo per impedire che arrivi a fine corsa.

Rimozione della piastra anteriore

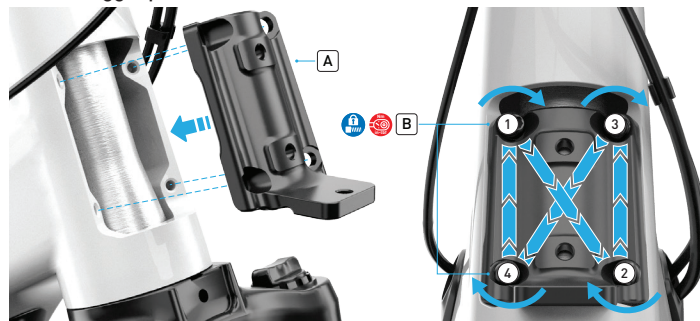


- Utilizzare una chiave esagonale da 2,5 mm per rimuovere il bullone **(A)** sulla piastra anteriore **(B)** e rimuovere la piastra dal tubo di sterzo del telaio.
- Pulire i punti di montaggio del tubo di sterzo da eventuali detriti o lubrificanti, se necessario .

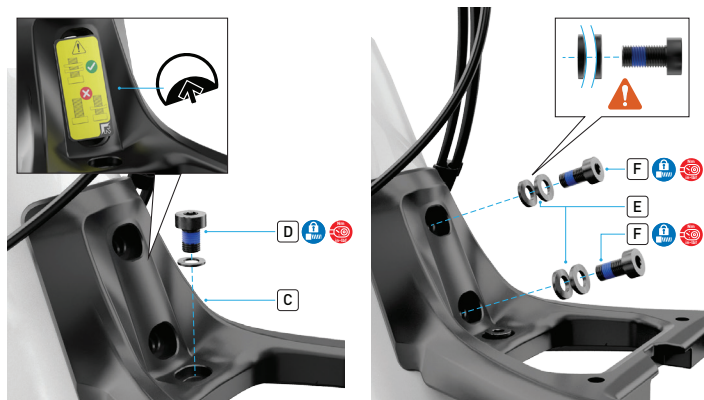


1. I tre bulloni di montaggio del portapacchi anteriore vengono forniti preassemblati nella piastra e devono essere rimossi prima dell'assemblaggio. Osservare la posizione di ciascun bullone e delle rispettive rondelle, che dovranno essere rimontati nella stessa posizione e orientamento.

Assemblaggio piastra sterzo



- Inserire i bulloni (B) attraverso la piastra superiore (A nei fori di montaggio del tubo sterzo, quindi utilizzando un inserto esagonale da 4 mm e una chiave dinamometrica, serrare i bulloni a 4,5 Nm / 40 in-lbf.

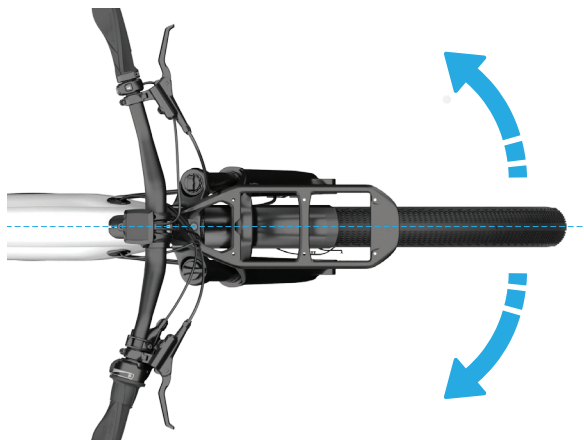


Montaggio portapacchi anteriore

- Rimuovere l'adesivo di avvertenza sul bullone per scoprire il foro di montaggio inferiore del portapacchi anteriore .
- Allineare i fori del portapacchi anteriore (C) con la piastra.
- Utilizzare una chiave esagonale da 4 mm per serrare il bullone inferiore del portapacchi anteriore (D) e la rondella e fissare il portapacchi anteriore alla piastra.
- Allineare le superfici curve delle rondelle di orientamento (E) ai bulloni del portapacchi anteriore (F) e inserire i bulloni.



ATTENZIONE! L'uso corretto delle rondelle di orientamento è fondamentale per il montaggio sicuro del portapacchi anteriore. L'assemblaggio del portapacchi anteriore senza le rondelle di orientamento corrette farà sporgere i bulloni oltre la piastra e potrebbe danneggiare il tubo di sterzo o impedirne la libera rotazione.

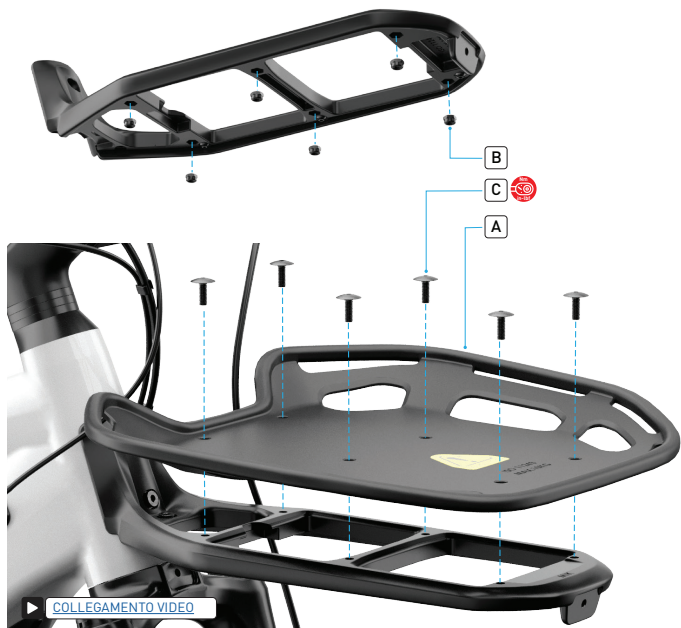


Allineamento portapacchi anteriore

- Allineare il portapacchi anteriore con la linea centrale del telaio.
- Utilizzare una chiave dinamometrica e un inserto esagonale da 4 mm per serrare i bulloni a 9 Nm / 80 in-lbf.
- Ispezionare il tubo flessibile del freno anteriore e i cavi di comando per verificare che il portapacchi anteriore non impedisca loro di muoversi liberamente .
- Ruotare il manubrio a destra e a sinistra per assicurarsi che l'ampiezza del movimento non sia compressa .



ATTENZIONE! Assicurarsi che il portapacchi anteriore non interferisca con il tubo del freno anteriore o con i cavi di comando, impedendo la rotazione del manubrio da destra a sinistra .



Montaggio della piastra Adventure

- Allineare e inserire i sei dadi della piastra Adventure **(B)** nelle cavità sotto il portapacchi anteriore.
- Posizionare la piastra Adventure **(A)** sul portapacchi anteriore avendo cura di allineare i fori.
- Utilizzare una chiave dinamometrica e un inserto esagonale da 3 mm per serrare i bulloni **(C)** a 4,5 Nm / 40 in-lbf.



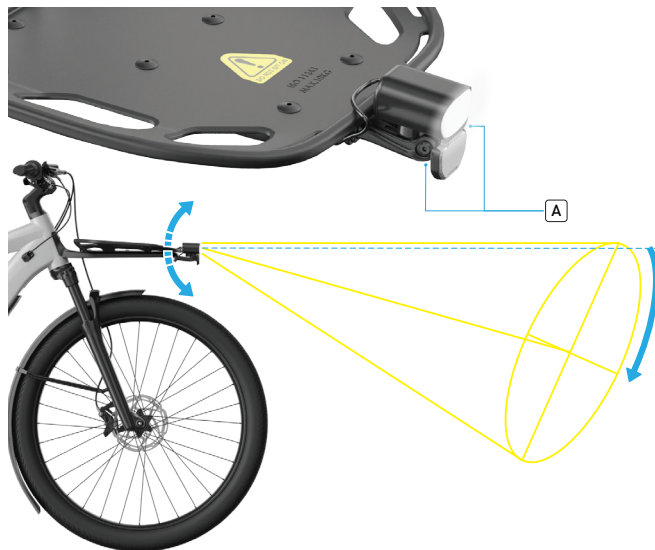
Montaggio delle luci anteriori

- Allineare il supporto della luce anteriore con la parte anteriore del rack.
- Inserire il bullone **(A)** attraverso il supporto della luce nel foro di montaggio del portapacchi anteriore, quindi utilizzare una chiave esagonale da 4 mm per serrare.



Passaggio dei cavi della luce anteriore

- Utilizzare una chiave esagonale da 3 mm per rimuovere i quattro bulloni guida cavo **(A)** e le rondelle **(B)**.
- Far passare il cavo della luce da dietro il fanale nel tubo guida cavo.
- Lasciare abbastanza cavo dietro la luce per la regolazione.
- Allineare la rondella guida cavo **(B)** e il bullone **(A)**, quindi utilizzare una chiave esagonale da 3 mm per serrare i quattro bulloni guida cavo per fissare il cavo della luce anteriore.
- Reinserrire l'eventuale cavo aggiuntivo nella porta ICR.



Regolazione della luce anteriore

- Sostituire la batteria e accendere la bicicletta utilizzando il pulsante sul MasterMind TCD.
- Utilizzare una chiave esagonale da 3 mm su entrambi i lati del bullone **(A)** per allentare il bullone alla base della luce anteriore.
- Regolare la luce in modo che il fascio sia leggermente rivolto verso il basso.
- Utilizzare le chiavi esagonali da 3 mm per serrare i bulloni **(A)**.



ATTENZIONE: un fascio di luce regolato in modo errato non garantisce una visibilità adeguata della strada da percorrere e può ostacolare la visione del traffico in arrivo.