

Norsk

**MONTERINGSVEILEDNING**

# Frontbærer og plate



# 1. INTRODUKSJON

---

## DETTE DOKUMENTET INNEHOLDER VIKTIG INFORMASJON. VENNLIGST LES DET NØYE OG OPPBEVAR DEN PÅ ET PRAKTISK STED.

Denne monteringsveiledningen tar deg gjennom installasjonen av Front Rack & Adventure Plate for 2022/2023 Turbo Vado, Turbo Como, Turbo Tero X og Turbo Tero EQ-sykler. Denne veiledningen er utarbeidet på engelsk (original instruksjoner) og er oversatt til andre språk etter behov (oversettelse av originale instruksjoner). Hvis det er en forskjell mellom instruksjonene i denne veiledningen og informasjonen gitt av en komponentprodusent, vennligst kontakt din autoriserte Specialized forhandler.

EN	This document is available for download in additional languages at <a href="http://www.specialized.com">www.specialized.com</a> .
CNS:	本文档的其他语言版本可从 <a href="http://www.specialized.com">www.specialized.com</a> 下载。
CNT:	本文件有其他語言版本，請至 <a href="http://www.specialized.com">www.specialized.com</a> 下载。
CZ:	Tento dokument je k dispozici ke stažení v dalších jazycích na adrese <a href="http://www.specialized.com">www.specialized.com</a> .
DA:	Dette dokument kan downloades på flere sprog, på <a href="http://www.specialized.com">www.specialized.com</a> .
DE:	Dieses Dokument steht in weiteren Sprachen zum Download unter <a href="http://www.specialized.com">www.specialized.com</a> zur Verfügung.
ES:	Este documento está disponible para su descarga en otros idiomas en <a href="http://www.specialized.com">www.specialized.com</a> .
FL:	Tämä asiakirja on ladattavissa muunkielisenä osoitteessa <a href="http://www.specialized.com">www.specialized.com</a> .
FR:	Ce document peut être téléchargé dans d'autres langues sur le site <a href="http://www.specialized.com">www.specialized.com</a> .
HR:	Ovaj dokument na dodatnim jezicima možete preuzeti na stranici <a href="http://www.specialized.com">www.specialized.com</a> .
IT:	Questo documento può essere scaricato in altre lingue all'indirizzo <a href="http://www.specialized.com">www.specialized.com</a> .
JP:	本文書の他の言語によるバージョンは、 <a href="http://www.specialized.com">www.specialized.com</a> からダウンロードできます。
KR:	이 문서를 기타 언어로 다운로드: <a href="http://www.specialized.com">www.specialized.com</a> .
NL:	Dit document kan worden gedownload in andere talen via <a href="http://www.specialized.com">www.specialized.com</a> .
NO:	Dette dokumentet er tilgjengelig for nedlasting på flere språk på <a href="http://www.specialized.com">www.specialized.com</a> .
PO:	Niniejszy dokument można pobrać w innych wersjach językowych ze strony <a href="http://www.specialized.com">www.specialized.com</a> .
PT:	Este documento está disponível para download em outros idiomas em <a href="http://www.specialized.com">www.specialized.com</a> .
RU:	Настоящий документ доступен для загрузки на других языках по адресу <a href="http://www.specialized.com">www.specialized.com</a> .
SK:	Tento dokument je k dispozícii na stiahnutie v ďalších jazykoch na lokalite <a href="http://www.specialized.com">www.specialized.com</a> .
SL:	Ta dokument je na voljo za prenos v dodatnih jezikih na spletni strani <a href="http://www.specialized.com">www.specialized.com</a> .
SV:	Detta dokument kan laddas ned i andra språkversioner från <a href="http://www.specialized.com">www.specialized.com</a> .

## SPECIALIZED BICYCLE COMPONENTS

15130 Concord Circle, Morgan Hill, CA 95037 (408) 779-6229  
0000194312\_AG\_R1, 11/22

Vi kan av og til utstede oppdateringer og tillegg til dette dokumentet. Sjekk [www.specialized.com](http://www.specialized.com) med jevne mellomrom eller kontakt Rider Care for å være sikker du har den nyeste versjonen.

## 2. SYMBOLER

---

Når du leser denne monteringsveiledningen, legg merke til de ulike viktige symbolene og advarslene som er forklart nedenfor:



**ADVARSEL!** Kombinasjonen av dette symbolet og ordet indikerer en potensielt farlig situasjon som, hvis den ikke unngås, kan føre til alvorlig personskade eller død. Mange av advarslene sier "du kan miste kontrollen og falle." Fordi ethvert fall kan resultere i alvorlig skade eller til og med død, gjentar vi ikke alltid advarselen om mulig skade eller død.



**FORSIKTIGHET:** Kombinasjonen av sikkerhetsvarselssymbolet og ordet **FORSIKTIG** indikerer en potensielt farlig situasjon som, hvis den ikke unngås, kan resultere i mindre eller moderate skader, eller er et varsel mot usikker praksis.

Ordet **FORSIKTIG** brukt uten sikkerhetsvarselssymbolet indikerer en situasjon som, hvis den ikke unngås, kan føre til alvorlig skade på sykkelen eller ugyldiggjøring av garantien din.



Dette symbolet varslar leseren om informasjon som er spesielt viktig.



Dette symbolet betyr at høykvalitetsfett bør påføres som vist.



Dette symbolet betyr at karbonmonteringspasta av høy kvalitet skal påføres som illustrert.



Tekniske tips er nyttige tips og triks angående installasjon og bruk.

---

## 3. GENERELLE MERKNADER OM MONTERING

---

Denne veiledningen er ikke ment som en omfattende veiledning for montering, bruk, service, reparasjon eller vedlikehold. Ta kontakt med en autorisert Specialized forhandler for alt av service, reparasjoner eller vedlikehold.



Front Rack & Adventure Plate sendes delvis montert med Adventure Plate montert på front bagasjebrettet. Du trenger ikke å demontere Adventure Plate fra Front Rack som vist i denne håndboken.



**ADVARSEL!** På grunn av den høye graden av kompleksitet til Front Rack & Adventure Plate, kreves riktig montering, en høy grad av mekanisk ekspertise, dyktighet, opplæring og spesialverktøy. Derfor er det viktig at monteringen utføres av en autorisert Specialized forhandler.



**ADVARSEL!** Maksimal lastekapasitet til Front Rack & Adventure Plate er 10 kg/13lbs. Når du bruker tilbehør på stativet, kan vektgrensen for tilbehøret være lavere. Overhold alltid de nedre vektgrensene for enten stativet eller tilbehøret.



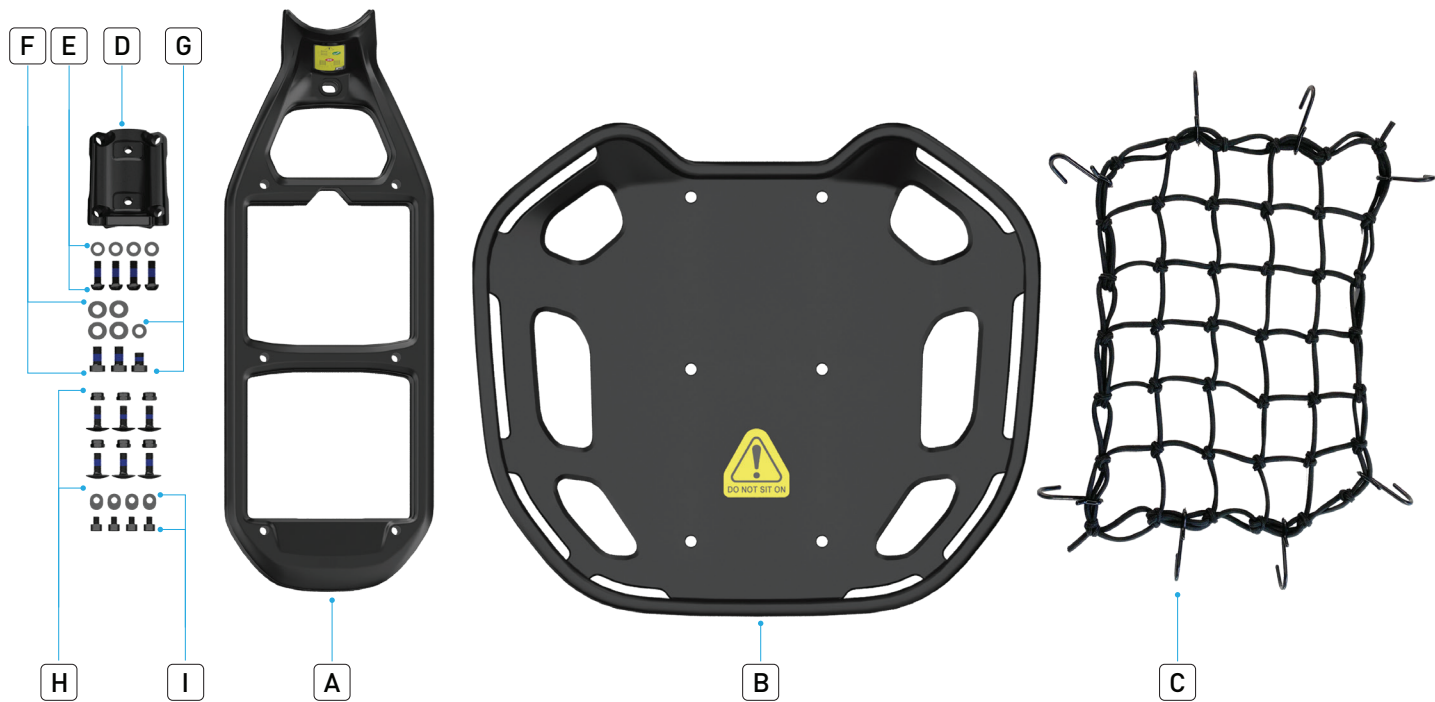
**ADVARSEL!** Fest alltid gjenstander på Adventure Plate med det medfølgende Adventure Plate-lastnettet. Etter installasjon og før du kjører, sørg for at nettet og lasten er sikret på stativet ved å trekke forsiktig i lastenet og gjenstanden.



**ADVARSEL!** Bagasjebærer og kurver, spesielt når de er lastet, påvirker håndteringen av sykkelen ved å endre tyngdepunktet, vekten og balansen. Før din første tur bør du øve deg på å sykle i et kontrollert miljø.

---

### 3.1.Komponenter

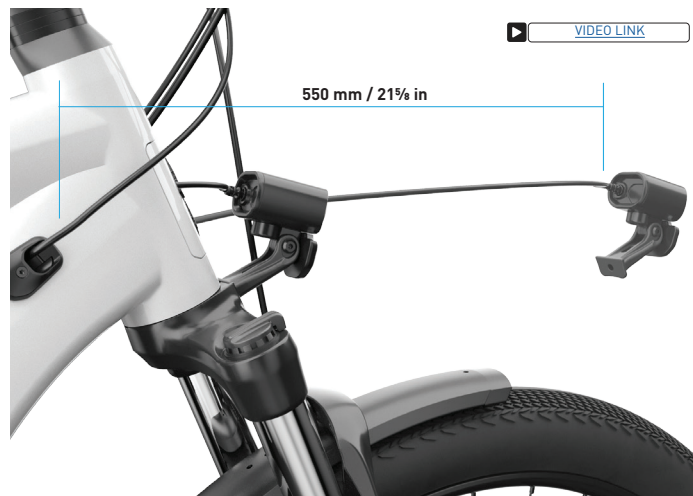


	KOMPONENT	STK	VERKTØY	MOMENT	
				Nm	in-lbf
A	Front Rack	1	N/A	N/A	N/A
B	Adventure Plate	1	N/A	N/A	N/A
C	Adventure Plate lastenett	1	N/A	N/A	N/A
D	Head plate	1	N/A	N/A	N/A
E	Head plate bolter og skiver	4	4 mm sekskant	4.5	40
F	Front Rack bolter og orienteringsskiver	2	4 mm sekskant	9	80
G	Front Rack nedre bolt og skive	1	4 mm sekskant	9	80
H	Adventure Plate bolter og nylon låsemuttere	6	3 mm sekskant	4.5	40
I	Kabelføringsbolter og skiver	4	3 mm sekskant	N/A	N/A

## 3.2. Krav til forhåndsinstallasjon

### Fremre lysledning

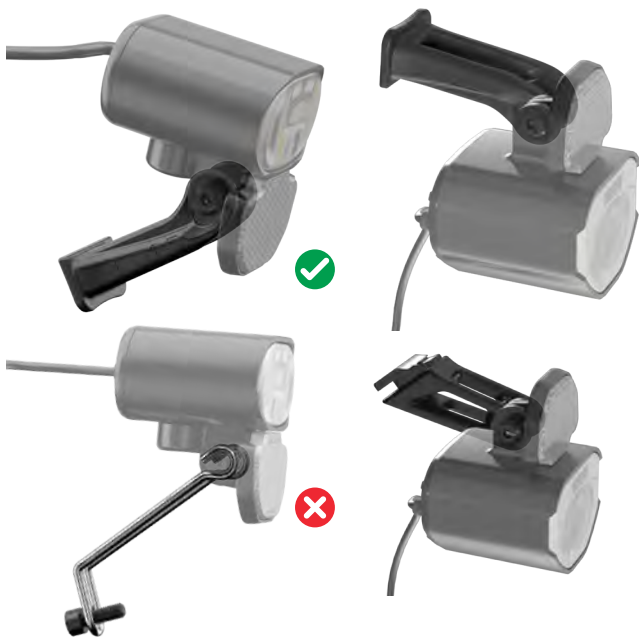
Den fremre lysledningen må strekke seg minst 550 mm / 21 $\frac{1}{2}$  in fra ICR-porten på drivsiden for å montere frontlyset foran på stativet. Før installasjon, følg trinnene for å demontere frontlyset og forlenge kabelen. Hvis du ikke har nok ledning tilgjengelig, må du stoppe installasjonen, og få montert Front Rack hos din nærmeste autoriserte Specialized forhandler.



Enkelte 2022/2023 Turbo Vado, Turbo Como, Turbo Tero X og Turbo Tero EQ-modeller har ikke en lang nok front lysledning til å montere lyset på denne bæreren. En autorisert Specialized forhandler må installere denne komponenten.

## Frontlysfeste

Spesifikke Turbo Vado, Turbo Como, Turbo Tero X og Turbo Tero EQ-modeller er utstyrt med et wirefeste festet til gaffelbroen. Wirefestet er inkompatibelt med frontstativet som kun er kompatibelt med **Lezyne EL-sykel Suntour Mobie gaffelkrone Mount (SKU 06223-2001)** og er tilgjengelig fra [www.specialized.com](http://www.specialized.com).



## 3.3. Verktøy og komponenter som kreves for montering

- Stabilt reparasjonsstativ
- 2,5 mm unbrakonøkkel
- 3 mm unbrakonøkkel
- 4 mm unbrakonøkkel
- Momentnøkkel som dekker 4-10 Nm / 35 in-lbf til 80 in-lbf
- Påkrevd på sykler med wire frontlysfeste:
  - **Lezyne Ebike Suntour Mobie Fork Crown Mount. (SKU: 06223-2001)**

For å få tilgang til videoinnhold relatert til monteringsprosessen til Front Rack & Adventure Plate, klikk på lenken ved siden av videoikonet i manualen for å gå direkte til monteringsvideoen. Du kan også angi nettadressen manuelt.

<https://vimeo.com/770994746/ac2be50284>

## 4. MONTERINGSINSTRUKSJONER

Det er viktig å følge monteringsrekkefølgen som er skissert i denne håndboken for å montere Front Rack & Adventure Plate. Endring av monteringsrekkefølgen vil resultere i en lengre monteringsprosess.



Front Rack & Adventure Plate sendes delvis montert med Adventure Plate montert på front bagasjebrettet. Du trenger ikke å demontere Adventure Plate fra Front Rack som vist i denne håndboken.

### Forberedelse

- Slå av sykkelen med MasterMind TCD og ta ut batteriet.
- Fest sykkelen i et stabilt sykkelstativ.

Sykler utstyrt med Lezyne frontlysfeste



[MONTERING VIDEO LINK](#)

- Sving frontlyset (**B** oppover for å få tilgang til monteringsbolten (**A**).
- Bruk en 4 mm unbrakonøkkel for å fjerne monteringsbolten.
- Trekk forsiktig frontlyset fra ICR-porten for å frigjøre den ekstra kabelen som er lagret i rammen.
- For vellykket flytting av frontlyset til fronten av stativet trenger du minst 550 mm / 21<sup>5</sup>/<sub>8</sub> in kabel.



Enkelte 2022/2023 Turbo Vado, Turbo Como, Turbo Tero X og Turbo Tero EQ -modeller har ikke en lang nok front lysledning til å montere lyset på denne bæreren. En autorisert Specialized forhandler må installere denne komponenten.

Sykler utstyrt med wire lysfeste



- Bruk en 4 mm unbrakonøkkel for å fjerne monteringsbolten **(A)** og den nedre lysmonteringsbolten **(B)** Oppbevar wirefestet hvis du trenger det i fremtiden.
- Bruk avstandsstykket **(C)** som følger med **Lezyne E-sykel Suntour Mobie Fork Crown Mount (SKU 06223-2001)** og sett inn bolten og skiven på baksiden av gaffelbroen.
- Trekk forsiktig frontlyset fra ICR-porten for å frigjøre den ekstra kabelen som er lagret i rammen.
- For vellykket flytting av frontlyset til fronten av stativet trenger du minst 550 mm / 21 $\frac{1}{2}$  in kabel.



Enkelte 2022/2023 Turbo Vado, Turbo Como, Turbo Tero X og Turbo Tero EQ-modeller har ikke en lang nok front lysledning til å montere lyset på denne bæreren. En autorisert Specialized forhandler må installere denne komponenten.



Når frontlyswirefestet er fjernet fra baksiden av gaffelbroen, setter du inn avstandsstykket som er inkludert i settet **Lezyne E-bike Suntour Mobie Fork Crown Mount (SKU 06223-2001)** mellom broen og bolten før du setter den tilbake for å forhindre det fra bunnen ut.

#### Fjerning av frontplate



- Bruk en 2,5 mm unbrakonøkkel for å fjerne bolten **(A)** på frontplaten **(B)** og fjern platen fra hoderøret på rammen.
- Rengjør hoderørets festepunkter for rusk eller smøremiddel om nødvendig.



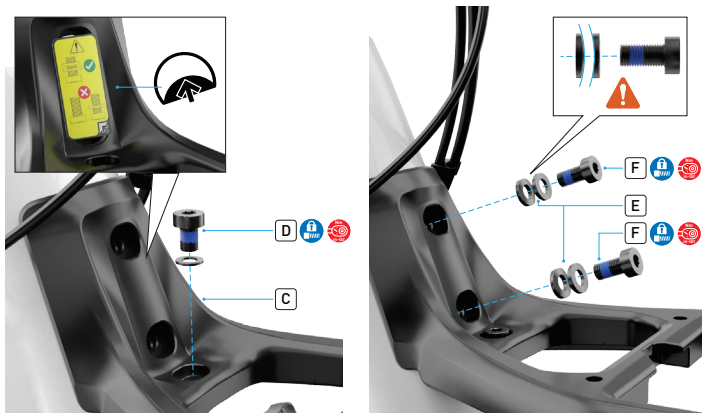
1. De tre monteringsboltene for frontstativet leveres ferdig montert inn i hodeplaten og må fjernes før montering. Legg merke til plasseringen av hver bolt og skivene på hver bolt. Disse må settes sammen igjen i samme posisjon og orientering.

#### Hodeplatemontering





- Sett boltene **(B)** gjennom hodeplaten **(A)** inn i hoderørets monteringshull, og bruk deretter en 4 mm sekskantbit og momentnøkkel til å trekke til boltene til 4,5 Nm / 40 in-lbf.

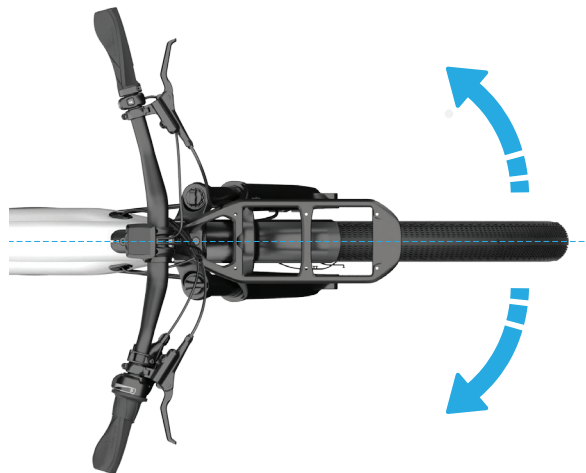


### Front Rack montering

- Fjern advarselsetiketten for boltene til Front Rack for å avsløre det nedre monteringshullet for Front Rack.
- Rett inn hullene på Front Rack **(C)** med hodeplaten.
- Bruk en 4 mm unbrakonøkkel for å stramme den nedre boltene **(D)** og skiven til Front Rack og fester Front Rack til hodeplaten.
- Rett inn de buede overflatene på orienteringsskivene **(E)** på Front Rack bolter **(F)** og sett inn boltene.



**ADVARSEL!** Riktig bruk av orienteringsskivene er avgjørende for sikker montering av Front Rack. Montering av Front Rack uten skivene med riktig orientering vil føre til at boltene stikker ut forbi hodeplaten og kan skade styrerøret eller hindre det i å rotere fritt.

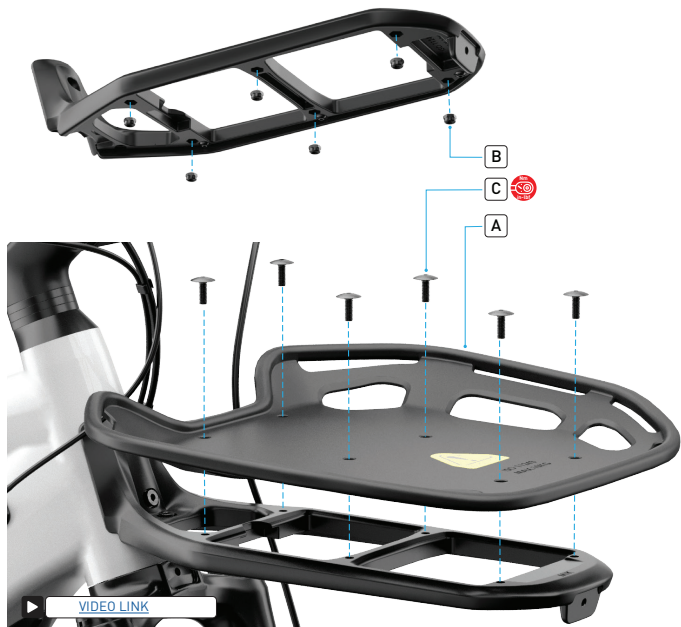


### Justering av Front Rack

- Juster Front Rack med senterlinjen på rammen.
- Bruk en momentnøkkel og 4 mm sekskantbit for å stramme boltene til 9 Nm / 80 in-lbf.
- Inspiser den fremre bremseslangen og kontrollkablene for å sikre at Front Rack ikke hindrer dem i å bevege seg fritt.
- Drei styret til høyre og venstre for å sikre at bevegelsesområdet ikke påvirkes.



**ADVARSEL!** Pass på at Front Rack ikke forstyrrer bremseslangen eller kontrollkabler foran og hindrer styret i å rotere fra høyre til venstre.



### Adventure Plate montering

- Juster og sett inn de seks Adventure Plate mutrene **(B)** i hulrommene under det fremre stativet.
- Plasser Adventure Plate **(A)** på Front Rack, og juster de seks hullene i Adventure Plate med hullene i Front Rack.
- Bruk en momentnøkkel og 3 mm sekskantbit for å trekke til boltene **(C)** til 4,5 Nm / 40 in-lbf.



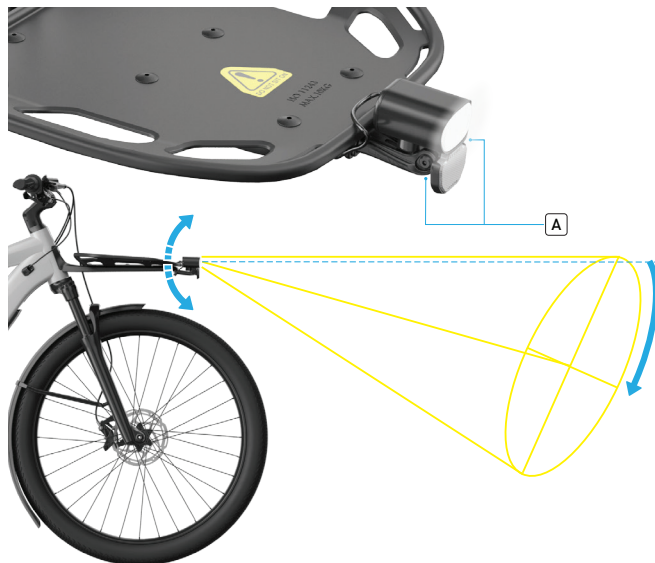
### Montering front lys

- Juster frontlysfestet med fronten på stativet.
- Sett bolten **(A)** gjennom lysfestet inn i monteringshullet foran stativet, og bruk deretter en 4 mm unbrakonøkkel for å stramme.



### Kabelføring fremre lysledning

- Bruk en 3 mm unbrakonøkkel for å fjerne de fire kabelføringsboltene **(A)** og skivene **(B)**.
- Før lysledningen bakfra lykten inn i kabelføringsrøret.
- Tillat nok kabel bak lyset for justerbarhet.
- Juster kabelføringsskiven **(B)** og boltene **(A)**, og bruk deretter en 3 mm unbrakonøkkel for å stramme de fire kabelføringsboltene for å feste frontlysledningen.
- Før eventuell ekstra kabel tilbake til ICR-porten.



### Justering av frontlys

- Sett tilbake batteri og slå på sykkelen ved å bruke knappen på MasterMind TCD.
- Bruk en 3 mm unbrakonøkkel på begge sider av boltene **(A)** for å løsne boltene i bunnen av frontlyset.
- Juster lyset slik at strålen peker litt nedover.
- Bruk 3 mm unbrakonøkler for å stramme boltene **(A)**.



**FORSIKTIG:** En feiljustert stråle vil ikke gi riktig sikt av veien foran og kan hindre sikten til møtende trafikk.