

Angličtina

MONTÁŽNA PRÍRUČKA

Front Rack & Adventure Plate



1. ÚVOD

TENTO DOKUMENT OBSAHUJE DÔLEŽITÉ INFORMÁCIE. POZORNE SI HO PREČÍTAJTE A USCHOVAJTE NA VHODNOM MIESTE.

Táto montážna príručka vás prevedie inštaláciou predného nosiča a dosky Adventure Plate pre bicykle Turbo Vado, Turbo Como, Turbo Tero X a Turbo Tero EQ 2022/2023. Táto príručka bola vypracovaná v anglickom jazyku (pôvodné pokyny) a podľa potreby bola preložená do iných jazykov (preklad pôvodných pokynov). Ak existuje rozdiel medzi pokynmi v tejto príručke a informáciami poskytnutými výrobcom komponentov, obráťte sa na svojho Autorizovaného predajcu Specialized.

EN	This document is available for download in additional languages at www.specialized.com .
CNS:	本文档的其他语言版本可从1 www.specialized.com 2下载。
CNT:	本文件有其他語言版本，請至 www.specialized.com 下載。
CZ	Tento dokument je k dispozici ke stažení v dalších jazycích na adrese www.specialized.com .
DA:	Dette dokument kan downloades på flere sprog, på www.specialized.com .
DE	Dieses Dokument steht in weiteren Sprachen zum Download unter www.specialized.com zur Verfügung.
ES :	Este documento está disponible para su descarga en otros idiomas en www.specialized.com .
FL:	Tämä asiakirja on ladattavissa muunkielisenä osoitteessa www.specialized.com .
FR:	Ce document peut être téléchargé dans d'autres langues sur le site www.specialized.com .
HR:	Ovaj dokument na dodatnim jezicima možete preuzeti na stranici www.specialized.com .
IT:	Questo documento può essere scaricato in altre lingue all'indirizzo www.specialized.com .
JP:	本文書の他の言語によるバージョンは、 www.specialized.com からダウンロードできます。
KR :	이 문서를 기타 언어로 다운로드: www.specialized.com .
NL:	Dit document kan worden gedownload in andere talen via www.specialized.com .
NO:	Dette dokumentet er tilgjengelig for nedlasting på flere språk på www.specialized.com .
PO:	Niniejszy dokument można pobrać w innych wersjach językowych ze strony www.specialized.com .
PT:	Este documento está disponível para download em outros idiomas em www.specialized.com .
RU:	Настоящий документ доступен для загрузки на других языках по адресу www.specialized.com .
SK:	Tento dokument je k dispozícii na stiahnutie v ďalších jazykoch na lokalite www.specialized.com .
SL:	Ta dokument je na voljo za prenos v dodatnih jezikih na spletni strani www.specialized.com .
SV:	Detta dokument kan laddas ned i andra språkversioner från www.specialized.com .

SPECIALIZED BICYCLE COMPONENTS

15130 Concord Circle, Morgan Hill, CA 95037 (408) 779-6229

0000193818_AG_R1, 11/22

Príležitostne môžeme vydávať aktualizácie a dodatky k tomuto dokumentu. Pravidelne kontrolujte www.specialized.com alebo kontaktujte Rider Care, aby ste sa uistili máš najnovšiu verziu.

2. SYMBOLY

Pri čítaní tejto montážnej príručky si všimnite rôzne dôležité symboly a varovania vysvetlené nižšie:



VAROVANIE! kombinácia tohto symbolu a slova označuje potenciálne nebezpečnú situáciu, ktorá, ak sa jej nevyhnete, môže mať za následok vážne zranenie alebo smrť. Mnohé z upozornení hovoria: "Môžete stratiť kontrolu a spadnúť." Keďže každý pád môže mať za následok vážne zranenie alebo dokonca smrť, neopakujeme vždy upozornenie na možné zranenie alebo smrť.



UPOZORNENIE: kombinácia bezpečnostného výstražného symbolu a slova UPOZORNENIE označuje potenciálne nebezpečnú situáciu, ktorá môže mať za následok ľahké alebo stredne ťažké zranenie, alebo je výstrahou pred nebezpečnými praktikami.

Slovo **UPOZORNENIE** použité bez bezpečnostného výstražného symbolu označuje situáciu, ktorá, ak sa jej nevyhnete, môže viesť k vážnemu poškodeniu bicykla alebo k strate záruky.



Tento symbol upozorňuje čitateľa na informácie, ktoré sú obzvlášť dôležité.



Tento symbol znamená, že vysokokvalitné mazivo by sa malo nanášať podľa obrázku.



Tento symbol znamená, že by sa mala použiť vysokokvalitná karbónová montážna pasta podľa obrázka.



Technické tipy sú užitočné tipy a triky týkajúce sa inštalácie a používania.

3. VŠEOBECNÉ POZNÁMKY K MONTÁŽI

Táto príručka nie je zamýšľaná ako komplexná príručka pre montáž, používanie, servis, opravu alebo údržbu. Všetky servisy, opravy alebo údržbu vám poskytne autorizovaný predajca Specialized.



Predný nosič a doska Adventure Plate sa dodávajú čiastočne zmontované s doskou Adventure Plate namontovanou na prednom nosiči. Dosku Adventure Plate nemusíte demontovať z predného nosiča, ako je uvedené v tejto príručke .



VAROVANIE! Kvôli vysokému stupňu zložitosti predného nosiča & Adventure Plate si správna montáž vyžaduje vysoký stupeň mechanickej odbornosti, zručnosti, školenia a špeciálne nástroje. Preto je nevyhnutné, aby montáž vykonal Autorizovaný predajca Specialized.



VAROVANIE! Maximálna nosnosť predného nosiča a dosky Adventure Plate je 10 kg/13 libier. Pri použití príslušenstva na nosiči môže byť hmotnostný limit príslušenstva nižší. Vždy dodržiavajte nižšie hmotnostné limity nosiča alebo príslušenstva .

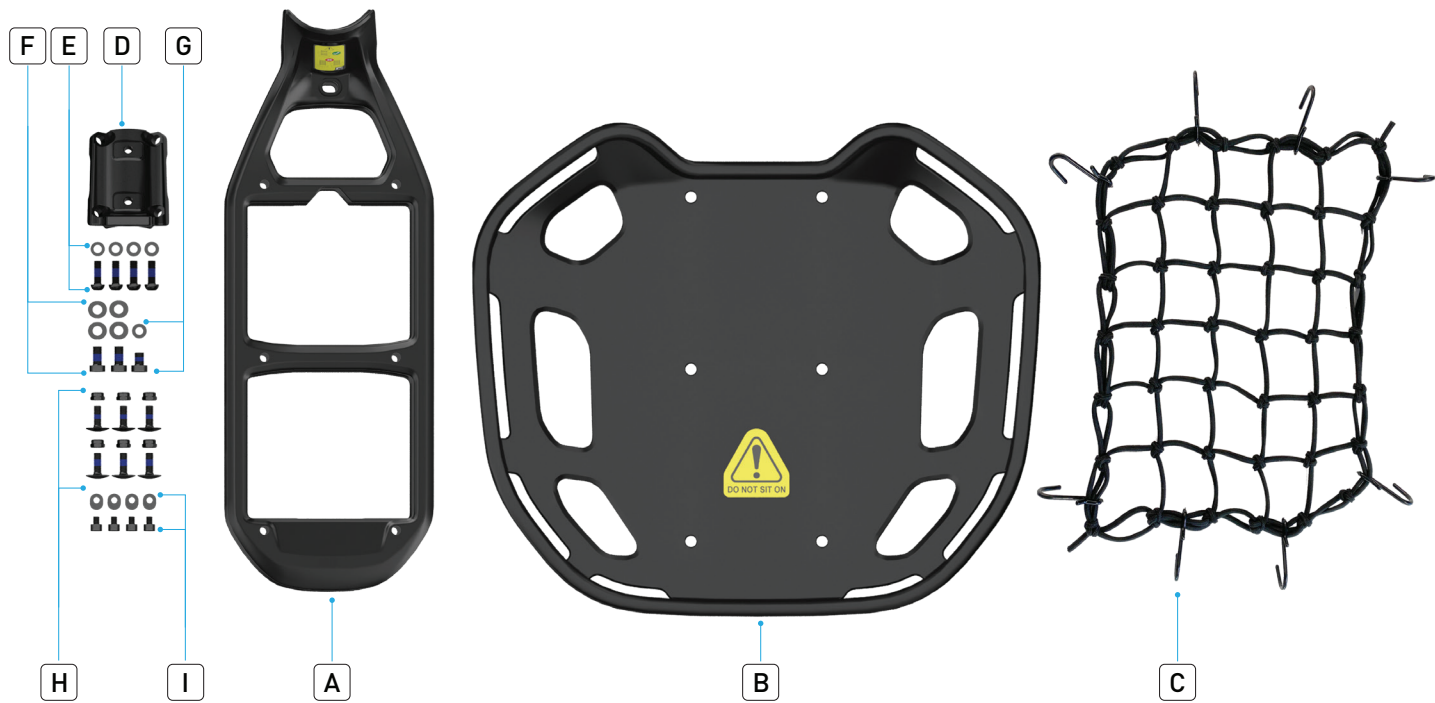


VAROVANIE! Vždy zabezpečte predmety na nosiči Adventure Plate pomocou dodanej siete na náklad Adventure Plate. Po inštalácii a pred jazdou sa uistite, že sieť a náklad sú na nosiči zaistené jemným potiahnutím za sieť a predmet .



VAROVANIE! Nosiče a košíky, najmä keď sú naložené, ovplyvňujú ovládanie bicykla tým, že menia ťažisko, hmotnosť a rovnováhu. Pred prvou jazdou by ste si mali nacvičiť jazdu v kontrolovanom prostredí.

3.1.Komponenty

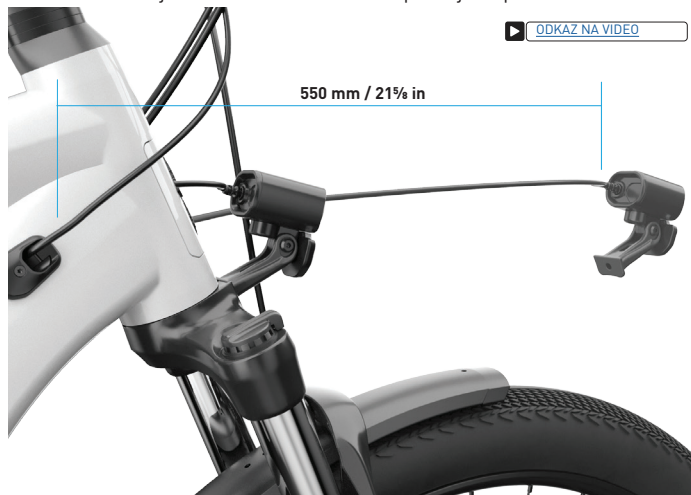


	KOMPONENT	MNOŽSTVO	NÁRADIE	KRÚTIACI MOMENT	
				Nm	in-lbf
A	Predný stojan	1	N/A	N/A	N/A
B	Adventure plate	1	N/A	N/A	N/A
C	Sieť na uchytenie nákladu Adventure Plate	1	N/A	N/A	N/A
D	Hlavová doska	1	N/A	N/A	N/A
E	Skrutky a podložky hlavovej dosky	4	4 mm imbus	4.5	40
F	Skrutky predného nosiča a orientačné podložky	2	4 mm imbus	9	80
G	Spodná skrutka a podložka predného nosiča	1	4 mm imbus	9	80
H	Skrutky dosky Adventure Plate a nylonové poistné matice	6	3 mm imbus	4.5	40
I	Skrutky a podložky na vedenie káblov	4	3 mm imbus	N/A	N/A

3.2. Požiadavky pred inštaláciou

Kábel predného svetla

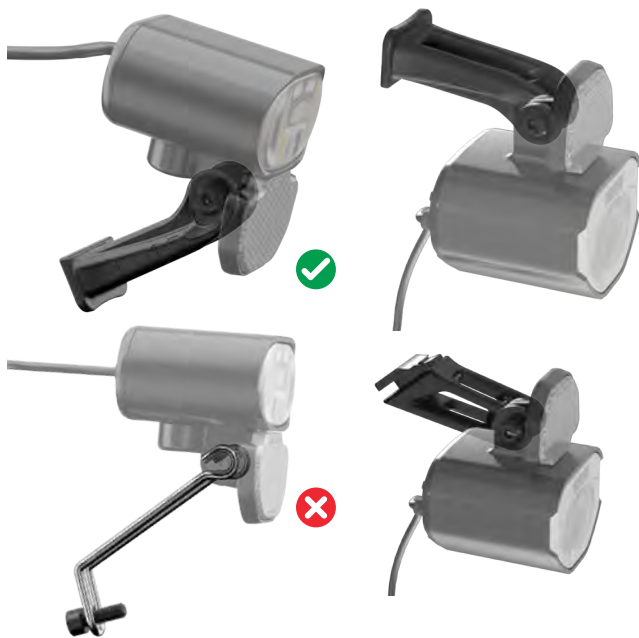
Kábel predného svetla musí vyčnievať aspoň 550 mm / 21 $\frac{1}{8}$ in od portu ICR na strane jednotky, aby bolo možné predné svetlo namontovať na prednú časť stojana. Pred inštaláciou postupujte podľa krokov na demontáž predného svetla a predĺženie kábla. Ak nemáte k dispozícii dostatočné množstvo káblov, zastavte inštaláciu a nechajte si predný stojan nainštalovať u najbližšieho autorizovaného predajcu Specialized.



Niektoré modely 2022/2023 Turbo Vado, Turbo Como, Turbo Tero X a Turbo Tero EQ nemajú dostatočne dlhý kábel predného svetla na montáž svetla na tento nosič. Tento komponent musí nainštalovať autorizovaný predajca Specialized .

Držiak predného svetla

Špecifické modely Turbo Vado, Turbo Como, Turbo Tero X a Turbo Tero EQ sú vybavené drôteným držiakom pripevneným k mostíku vidlice. Drôťový držiak nie je kompatibilný s predným nosičom, ktorý je kompatibilný iba s korunkovým držiakom na **vidlicu Lezyne E-bike Suntour Mobie (SKU 06223-2001)** a je dostupný na www.specialized.com.



3.3. Nástroje a komponenty potrebné na montáž

- Stabilný stojan na opravu
- 2,5 mm imbusový kľúč
- 3 mm imbusový kľúč
- 4 mm imbusový kľúč
- Momentový kľúč s rozsahom 4-10 Nm / 35 in-lbf až 80 in-lbf
- Vyžaduje sa na bicykloch s drôteným držiakom predného svetla:
 - **Montáž korunky vidlice Lezyne Ebike Suntour Mobie. (SKU: 06223-2001)**

Ak chcete získať prístup k videoobsahu súvisiacemu s procesom montáže predného stojana a dosky Adventure Plate, kliknite na odkaz vedľa ikony videa v príručke a prejdite priamo na video montáže. Webovú adresu môžete zadať aj ručne.

<https://vimeo.com/770994746/ac2be50284>

4. NÁVOD NA MONTÁŽ

Dodržiavanie poradia montáže uvedeného v tejto príručke je pri montáži predného nosiča a dosky Adventure Plate nevyhnutné. Zmena poradia montáže bude mať za následok predĺženie procesu zostavovania.



Predný nosič a doska Adventure Plate sa dodávajú čiastočne zmontované s doskou Adventure Plate pripevnenou k prednému nosiču. Dosku Adventure Plate nemusíte demontovať z predného nosiča, ako je uvedené v tomto návode na montáž .

Príprava

- Vypnite bicykel pomocou MasterMind TCD a vyberte batériu .
- Upevnite bicykel do stabilného stojana na bicykle .

Bicykle vybavené držiakom predného svetla Lezyne



[ODKAZ NA MONTÁŽ VIDEO](#)

- Otočte predné svetlo **(B)** nahor, aby ste sa dostali k montážnej skrutke

(A).

- Na odstránenie montážnej skrutky použite 4 mm imbusový kľúč.
- Jemne vytiahnite predné svetlo z portu ICR, aby ste uvoľnili prídavný kábel uložený v ráme .
- Na úspešné premiestnenie predného svetla do prednej časti stojana je potrebný kábel s dĺžkou najmenej 550 mm .



Niektoré modely 2022/2023 Turbo Vado, Turbo Como, Turbo Tero X a Turbo Tero EQ nemajú dostatočne dlhý kábel predného svetla na pripevnenie svetla na tento stojan. Tento komponent bude musieť namontovať autorizovaný predajca Specialized.

Bicykle vybavené drôteným držiakom svetla



- Pomocou 4 mm imbusového kľúča odstráňte montážnu skrutku **(A)** a spodnú montážnu skrutku svetla **(B)**. Uloženie drôtu uložte, ak ho budete v budúcnosti potrebovať.
- Použite dištančnú vložku **(C)** dodanú s **držiakom na korunku vidlice Lezyne E-bike Suntour Mobie (SKU 06223-2001)** a vráťte skrutku a podložku do zadnej časti mostíka vidlice.
- Jemne vytiahnite predné svetlo z portu ICR, aby ste uvoľnili prídavný kábel uložený v ráme.
- Na úspešné premiestnenie predného svetla do prednej časti stojana je potrebný kábel s dĺžkou najmenej 550 mm.



Niektoré modely 2022/2023 Turbo Vado, Turbo Como, Turbo Tero X a Turbo Tero EQ nemajú dostatočne dlhý kábel predného svetla na priporenie svetla na tento stojan. Tento komponent bude musieť namontovať autorizovaný predajca Specialized.



Po odstránení držiaka drôtu predného svetla zo zadnej časti mostíka vidlice vložte pred jeho výmenou medzi mostík a skrutku dištančný prvok, ktorý je súčasťou súpravy **Lezyne E-bike Suntour Mobie Fork Crown Mount (SKU 06223-2001)**, aby ste zabránili jeho vyklopeniu.

Demontáž prednej dosky

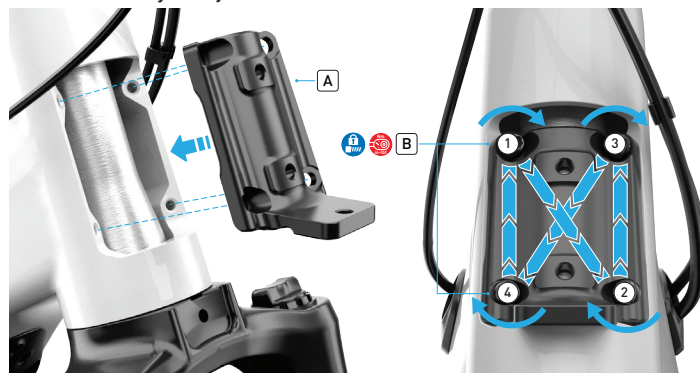


- Pomocou imbusového kľúča s priemerom 2,5 mm odstráňte skrutku **(A)** na prednej doske **(B)** a vyberte dosku z hlavovej rúrky rámu.
- V prípade potreby očistite montážne body hlavovej rúrky od nečistôt alebo maziva.

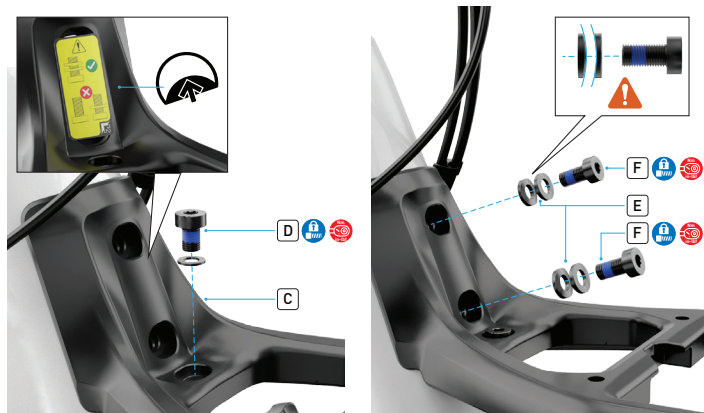


1. Tri montážne skrutky pre predný nosič sa dodávajú vopred namontované v hlavovej doske a pred montážou sa musia odstrániť. Všimnite si polohu každej skrutky a podložky na každej skrutke. Tie sa musia namontovať späť v rovnakej polohe a orientácii.

Zostava hlavovej dosky



- Vložte skrutky **(B)** cez hlavovú dosku **(A)** do montážnych otvorov hlavovej rúrky, potom pomocou 4 mm šesťhranného bitu a momentového kľúča uťahujte skrutky na 4,5 Nm / 40 in-lbf .

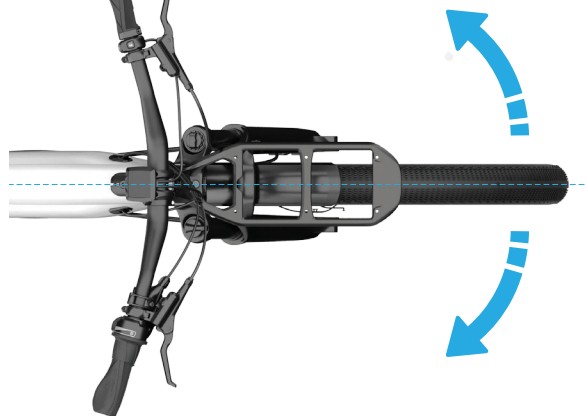


Montáž predného nosiča

- Odstráňte výstražnú nálepku skrutky predného nosiča, aby ste odhalili spodný montážny otvor predného nosiča .
- Zarovnajte otvory predného nosiča **(C)** s hlavovou doskou .
- Pomocou 4 mm imbusového kľúča utiahnite spodnú skrutku predného nosiča **(D)** a podložku a upevnite predný nosič k hlavovej doske .
- Zarovnajte zakrivené povrchy orientačných podložiek **(E)** na skrutky predného stojana **(F)** a vložte skrutky.



VAROVANIE! Správne použitie orientačných podložiek je rozhodujúce pre bezpečnú montáž predného nosiča. Montáž predného nosiča bez správnych orientačných podložiek spôsobí, že skrutky budú vyčnievať za hlavovú dosku a môžu poškodiť riadiacu trubicu alebo zabrániť jej voľnému otáčaniu .

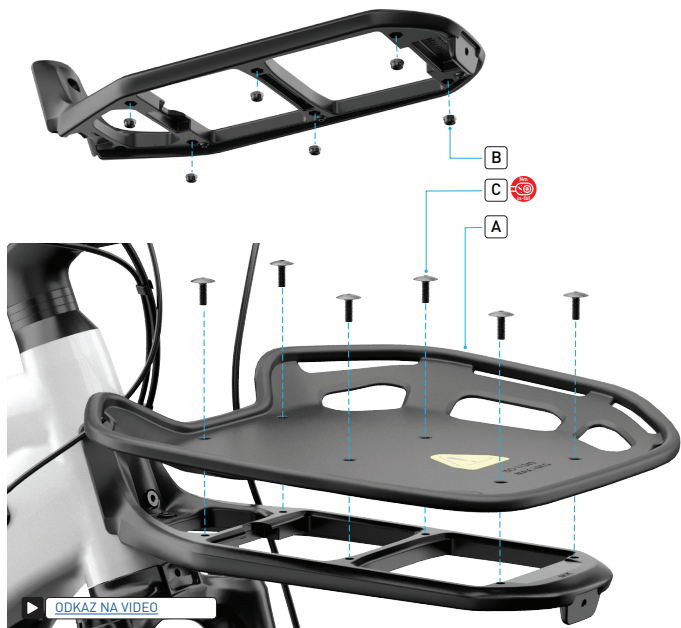


Vyrovnanie predného nosiča

- Vyrovnajte predný nosič s osou rámu.
- Pomocou momentového kľúča a 4 mm šesťhranného bitu utiahnite skrutky na 9 Nm / 80 in-lbf.
- Skontrolujte hadičku prednej brzdy a bowdeny radenia, aby ste sa uistili, že predný nosič im nebráni vo voľnom pohybe.
- Otočte riadidlá doprava a doľava, aby ste sa uistili, že rozsah pohybu nie je ovplyvnený .



VAROVANIE! Uistite sa, že predný nosič nezasahuje do hadice prednej brzdy alebo ovládacích laniek, ktoré by bránili otáčaniu riadidiel sprava doľava .



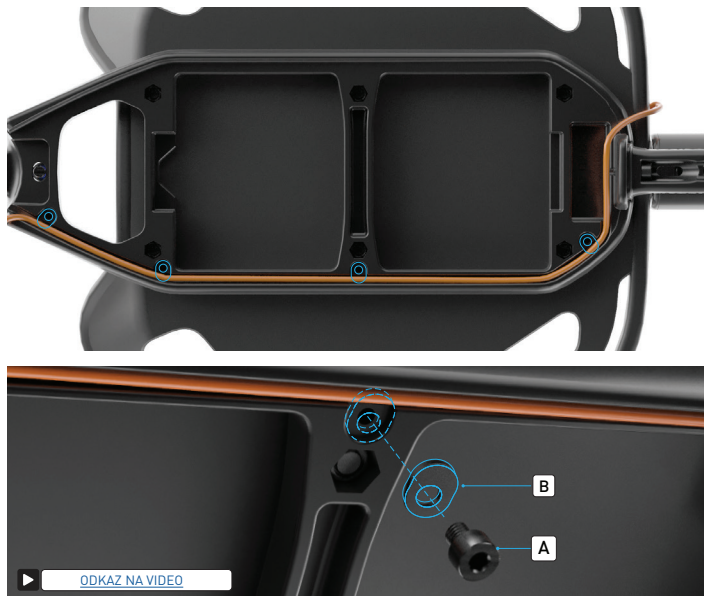
Montáž dosky Adventure Plate

- Zarovnajte a vložte šesť matíc Adventure Plate **(B)** do dutín pod predným stojanom .
- Umiestnite dosku Adventure Plate **(A)** na predný stojan a zarovnajte šesť otvorov v doske Adventure Plate s otvormi v prednom stojane .
- Pomocou momentového kľúča a šesťhranného bitu 3 mm dotiahnite skrutky **(C)** na 4,5 Nm / 40 in-lbf.



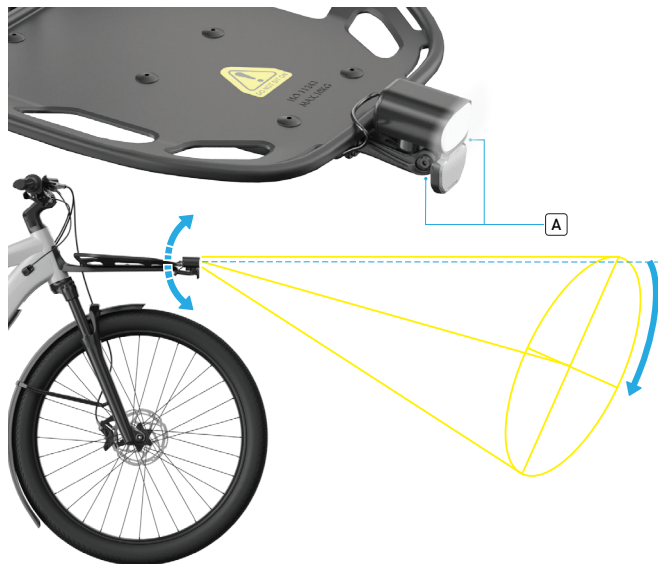
Montáž predného svetla

- Vyrovnajte predný držiak svetla s prednou časťou stojana .
- Vložte skrutku **(A)** cez držiak svetla do montážneho otvoru predného nosiča a potom ju utiahnite pomocou 4 mm imbusového kľúča .



Vedenie kábla predného svetla

- Pomocou šesťhranného kľúča 3 mm odstráňte štyri skrutky vedenia kábla **(A)** a podložky **(B)**.
- Zaveďte kábel svetla spoza svetla do trubice na vedenia kábla.
- Nechajte dostatok kábla za svetlom, aby ste ho mohli nastaviť.
- Zarovnajte podložku vedenia kábla **(B)** a skrutku **(A)**, potom pomocou imbusového kľúča 3 mm utiahnite štyri skrutky vedenia kábla, aby ste upevnili kábel predného svetla .
- Prípadný ďalší kábel zaveďte späť do portu ICR .



Nastavenie predného svetla

- Vymeňte batériu a zapnite bicykel pomocou tlačidla na MasterMind TCD .
- Pomocou 3 mm imbusového kľúča na oboch stranách skrutky **(A)** uvoľnite skrutku na spodnej časti predného svetla.
- Nastavte svetlo tak, aby lúč smeroval mierne nadol .
- Pomocou imbusových kľúčov 3 mm utiahnite skrutky **(A)**



UPOZORNENIE: Nesprávne nastavený lúč nezabezpečí správnu viditeľnosť na cestu pred vami a môže brániť vo výhlade protiídúcich vozidiel.