

Slovenščina

VODNIK ZA SESTAVLJANJE

Sprednji prtljažnik in plošča Adventure Plate



1. UVOD

TA DOKUMENT VSEBUJE POMEMBNE INFORMACIJE. POZORNO GA PREBERITE IN SHRANITE NA PRIROČNEM MESTU.

Ta navodila za sestavljanje vas vodijo skozi namestitev prednjega prtljažnika in plošče Adventure Plate za kolesa Turbo Vado, Turbo Como, Turbo Tero X in Turbo Tero EQ 2022/2023. Ta navodila so bila pripravljena v angleškem jeziku (izvirna navodila) in so bila po potrebi prevedena v druge jezike (prevod izvirnih navodil). Če se navodila v tem priročniku razlikujejo od informacij proizvajalca sestavnih delov, se obrnite na pooblaščenega prodajalca koles Specialized.

EN: This document is available for download in additional languages at www.specialized.com.

CNS: 本文档的其他语言版本可从 www.specialized.com 下载。

CNT: 本文件有其他語言版本，請至 www.specialized.com 下载。

CZ: Tento dokument je k dispozici ke stažení v dalších jazycích na adrese www.specialized.com.

DA: Dette dokument kan downloades på flere sprog, på www.specialized.com.

DE: Dieses Dokument steht in weiteren Sprachen zum Download unter www.specialized.com zur Verfügung.

ES: Este documento está disponible para su descarga en otros idiomas en www.specialized.com.

FL: Tämä asiakirja on ladattavissa muunkielisenä osoitteessa www.specialized.com.

FR: Ce document peut être téléchargé dans d'autres langues sur le site www.specialized.com.

HR: Ovaj dokument na dodatnim jezicima možete preuzeti na stranici www.specialized.com.

IT: Questo documento può essere scaricato in altre lingue all'indirizzo www.specialized.com.

JP: 本文書の他の言語によるバージョンは、www.specialized.com からダウンロードできます。

KR: 이 문서를 기타 언어로 다운로드: www.specialized.com.

NL: Dit document kan worden gedownload in andere talen via www.specialized.com.

NO: Dette dokumentet er tilgjengelig for nedlasting på flere språk på www.specialized.com.

PO: Niniejszy dokument można pobrać w innych wersjach językowych ze strony www.specialized.com.

PT: Este documento está disponível para download em outros idiomas em www.specialized.com.

RU: Настоящий документ доступен для загрузки на других языках по адресу www.specialized.com.

SK: Tento dokument je k dispozícii na stiahnutie v ďalších jazykoch na lokalite www.specialized.com.

SL: Ta dokument je na voljo za prenos v dodatnih jezikih na spletni strani www.specialized.com.

SV: Detta dokument kan laddas ned i andra språkversioner från www.specialized.com.

SPECIALIZED BICYCLE COMPONENTS

15130 Concord Circle, Morgan Hill, CA 95037 (408) 779-6229

0000194314_AG_R1, 11/22

We may occasionally issue updates and addenda to this document. Please periodically check www.specialized.com or contact Rider Care to make sure you have the latest version.

2. SIMBOLI

Ko berete ta vodnik za sestavljanje, bodite pozorni na različne pomembne simbole in opozorila, ki so pojasnjeni spodaj:



OPOZORILO! kombinacija tega simbola in besede označuje potencialno nevarno situacijo, ki lahko povzroči hude poškodbe ali smrt, če se ji ne izognete. Veliko opozoril pravi: "Lahko izgubite nadzor in padete." Ker lahko vsak padelec povzroči hude poškodbe ali celo smrt, ne ponavljamo vedno opozorila o možnih poškodbah ali smrti.



POZOR: Kombinacija simbola varnostnega opozorila in besede POZOR označuje potencialno nevarno situacijo, ki lahko povzroči manjše ali zmerne poškodbe, če se ji ne izognete, ali pa je opozorilo pred nevarnimi praksami.

Beseda **POZOR**, uporabljena brez simbola varnostnega opozorila, označuje situacijo, ki lahko povzroči resno poškodbo kolesa ali izgubo garancije, če se ji ne izognete.



Ta simbol bralca opozarja na informacije, ki so še posebej pomembne.



Ta simbol pomeni, da je treba nanesti visokokakovostno mazivo, kot je prikazano na sliki.



Ta simbol pomeni, da je treba uporabiti visokokakovostno pasto za nameščanje karbonskih komponent, kot je prikazano na sliki.



Tehnični nasveti so koristni nasveti in triki za namestitev in uporabo.

3. SPLOŠNE OPOMBE O MONTAŽI

Ta priročnik ni namenjen kot izčrpen priročnik za montažo, uporabo, servisiranje, popravila ali vzdrževanje. Za vse servisne storitve, popravila ali vzdrževanje se obrnite na pooblaščenega prodajalca Specialized.



Prednji prtljažnik in plošča Adventure Plate bosta dobavljena delno sestavljena, s ploščo Adventure Plate, ki je že pritrjena na prednji prtljažnik. Plošče Adventure Plate vam ni treba razstaviti s prednjega prtljažnika, kot je prikazano v tem priročniku.



OPOZORILO! Zaradi visoke stopnje kompleksnosti prednjega prtljažnika in plošče Adventure Plate je za pravilno montažo potrebna visoka stopnja mehanskega znanja, spretnosti, usposabljanja in posebnega orodja. Zato je nujno, da montažo opravi pooblaščen prodajalec Specialized.



OPOZORILO! Največja nosilnost prednjega prtljažnika in plošče Adventure Plate je 10 kg/13 kg. Pri uporabi dodatne opreme na prtljažniku je lahko omejitev teže dodatne opreme nižja. Vedno upoštevajte spodnjo omejitev teže prtljažnika ali dodatne opreme.

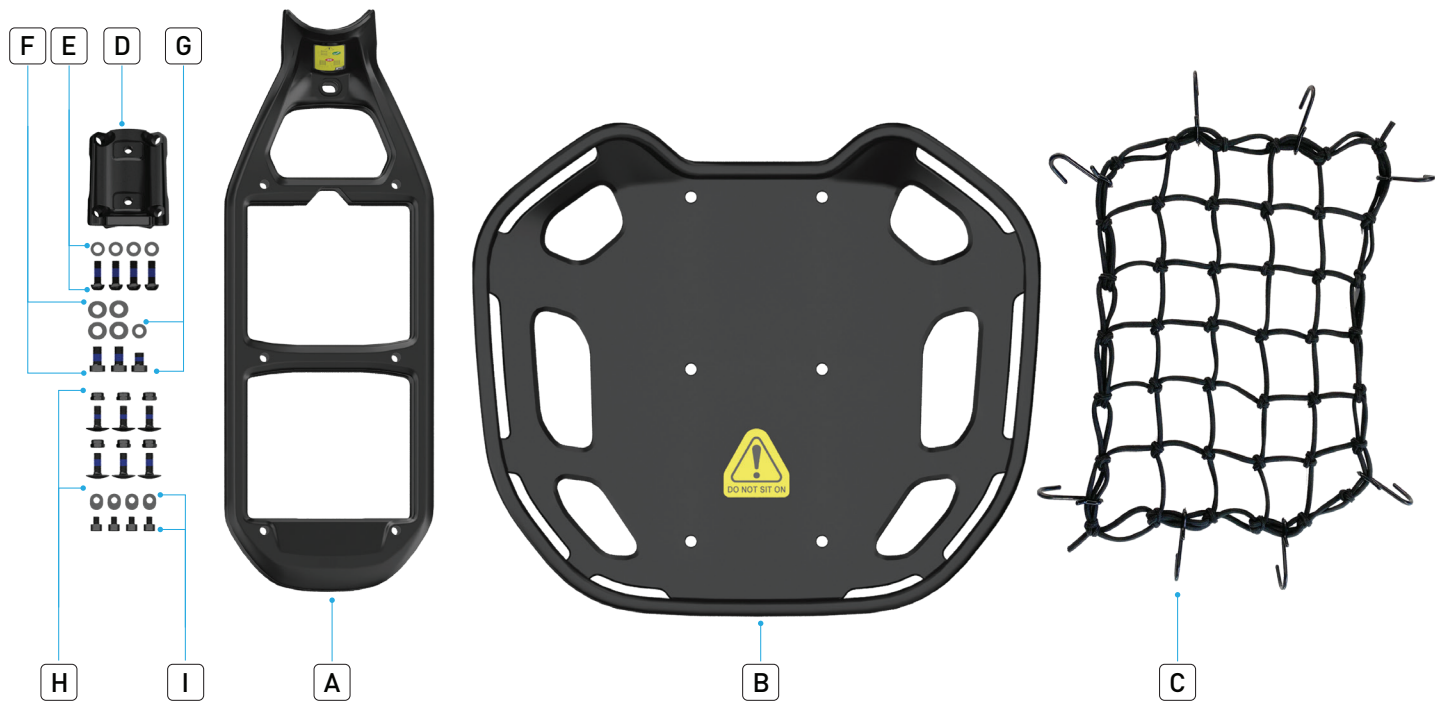


OPOZORILO! Predmete na plošči Adventure Plate vedno pritrdite s priloženo mrežo za tovor Adventure Plate. Po namestitvi in pred vožnjo preverite, ali sta mreža in tovor pritrjena na prtljažnik, tako da mrežo in predmet nežno povlečete.



OPOZORILO! Prtljažniki in košare, zlasti naloženi, vplivajo na upravljanje kolesa, saj spremenijo težišče, težo in ravnotežje. Pred prvo vožnjo morate vaditi vožnjo v nadzorovanem okolju.

3.1.Komponente

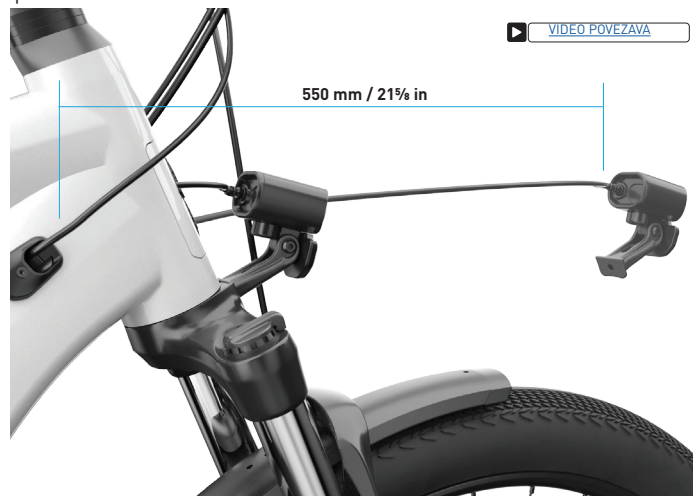


	KOMPONENTA	KOLIČINA	ORODJE	NAVOR	
				Nm	in-lbf
A	Prednji prtlačnik	1	N/A	N/A	N/A
B	Plošča Adventure Plate	1	N/A	N/A	N/A
C	Mreža za tovor Adventure Plate	1	N/A	N/A	N/A
D	Prednja plošča	1	N/A	N/A	N/A
E	Vijaki in podložke za prednjo ploščo	4	4 mm šestrobi	4.5	40
F	Vijaki prednjega prtlačnika in orientacijske podložke	2	4 mm šestrobi	9	80
G	Spodnji vijak in podložka prednjega prtlačnika	1	4 mm šestrobi	9	80
H	Vijaki in najlonske zaklepne matice Adventure Plate	6	3 mm šestrobi	4.5	40
I	Vijaki in podložke za vodila kabla	4	3 mm šestrobi	N/A	N/A

3.2. Zahteve pred namestitvijo

Kabel sprednje luči

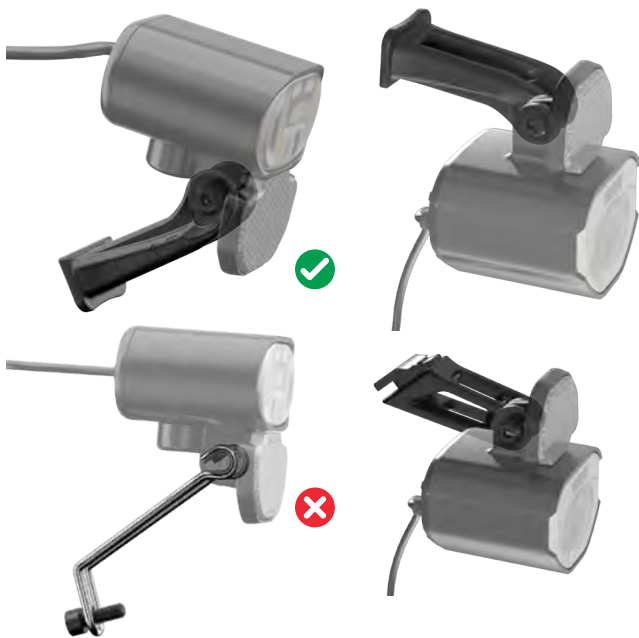
Kabel sprednje luči mora segati vsaj 550 mm / 21% in od priključka ICR na strani pogona, da lahko sprednjo luč namestite na sprednji del prtlačnika. Pred namestitvijo sledite korakom za demontažo sprednje luči in podaljšanje kabla. Če nimate na voljo dovolj kabla, ustavite namestitev in prednji prtlačnik namestite pri najbližjem pooblaščenem prodajalcu Specialized .



Nekateri modeli Turbo Vado, Turbo Como, Turbo Tero X in Turbo Tero EQ iz let 2022/2023 nimajo dovolj dolgega kabla za sprednjo luč, da bi lahko luč namestili na ta prtlačnik. To komponento bo moral namestiti pooblaščen prodajalec Specialized .

Nosilec sprednje luči

Posebni modeli Turbo Vado, Turbo Como, Turbo Tero X in Turbo Tero EQ so opremljeni z žičnim nosilcem, pritrjenim na most vilice. Žični nosilec ni združljiv s sprednjim prtljažnikom, ki je združljiv samo z nosilcem **Lezyne E-bike Suntour Mobie Fork Crown Mount (SKU 06223-2001)** in je na voljo na [spletni strani www.specialized.com](http://www.specialized.com).



3.3. Orodja in sestavni deli, potrebni za sestavljanje

- Stabilno stojalo za popravilo
- 2.5 mm šestrobi ključ
- 3 mm šestrobi ključ
- 4 mm šestrobi ključ
- Momentni ključ, ki pokriva 4-10 Nm / 35 in-lbf do 80 in-lbf
- Zahtevano na kolesih z žičnim nosilcem sprednje luči:
 - **Lezyne Ebike Suntour Mobie vilice za vgradnjo na krono. (SKU: 06223-2001)**

Če želite dostopati do videoposnetkov, ki se nanašajo na postopek sestavljanja prednjega prtljažnika in plošče Adventure Plate, kliknite povezavo ob ikoni videoposnetka v priročniku, da preidete neposredno na videoposnetek sestavljanja. Spletni naslov lahko vnesete tudi ročno .

<https://vimeo.com/770994746/ac2be50284>

4. NAVODILA ZA SESTAVLJANJE

Pri sestavljanju prednjega prtljažnika in plošče Adventure Plate je treba upoštevati vrstni red sestavljanja, opisan v tem priročniku. Če spremenite vrstni red sestavljanja, se postopek sestavljanja podaljša.



Prednji prtljažnik in plošča Adventure Plate bosta dobavljena delno sestavljena, s ploščo Adventure Plate, ki je že pritrjena na prednji prtljažnik. Plošče Adventure Plate vam ni treba razstaviti s prednjega prtljažnika, kot je prikazano v tem priročniku .

Priprava

- Izklopite kolo na MasterMind TCD in odstranite baterijo.
- Kolo vpnite v stabilno servisno stojalo za kolesa.

Kolesa opremljena z nosilcem sprednje luči Lezyne



[VIDEO POVEZAVA](#)

- Sprednjo luč **(B)** obrnite navzgor, da pridete do pritrdilnega vijaka **(A)**.

- Za odstranitev pritrdilnega vijaka uporabite 4 mm šestrobrni ključ.
- Sprednjo luč nežno izvlecite stran od odprtine ICR, da sprostite dodatni kabel, ki je shranjen v okvirju .
- Za uspešno preместitev sprednje luči na sprednji del prtljažnika potrebujete vsaj 550 mm kabla.



Nekateri modeli Turbo Vado, Turbo Como, Turbo Tero X in Turbo Tero EQ iz let 2022/2023 nimajo dovolj dolgega kabla za sprednjo luč, da bi lahko luč namestili na ta prtljažnik. To komponento bo moral namestiti pooblaščen prodajalec Specialized .

Kolesa, opremljena z žičnim nosilcem luči



- S 4 mm šestrobim ključem odstranite pritrdilni vijak **(A)** in spodnji pritrdilni vijak luči **(B)**. Shranite žični nosilec, če ga boste potrebovali v prihodnosti.
- Uporabite distančnik **(C)**, ki je priložen v kompletu **Lezyne E-bike Suntour Mobie Fork Crown Mount (SKU 06223-2001)**, ter namestite vijak in podložko v zadnji del mostu vilice.
- Sprednjo luč nežno izvlecite stran od odprtine ICR, da sprostite dodatni kabel, ki je shranjen v okvirju.
- Za uspešno preместitev sprednje luči na sprednji del prtljažnika potrebujete vsaj 550 mm kabla.



Nekateri modeli Turbo Vado, Turbo Como, Turbo Tero X in Turbo Tero EQ iz let 2022/2023 nimajo dovolj dolgega kabla za sprednjo luč, da bi lahko luč namestili na ta prtljažnik. To komponento bo moral namestiti pooblaščen prodajalec Specialized.



Ko je nosilec žice sprednje luči odstranjen z zadnje strani mostu vilice, pred zamenjavo med most in vijak vstavite distančnik iz kompleta **Lezyne E-bike Suntour Mobie Fork Crown Mount (SKU 06223-2001)**, da preprečite njegovo popolno stiskanje.

Odstranitev sprednje plošče



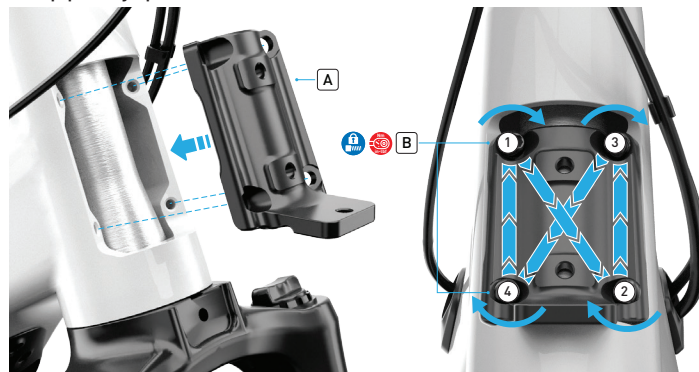
- S šestrobim ključem 2,5 mm odstranite vijak **(A)** na sprednji plošči **(B)** in odstranite ploščo iz glave okvirja.
- Po potrebi očistite morebitne ostanke in maziva s pritrdilnih točk na glavi okvirja.



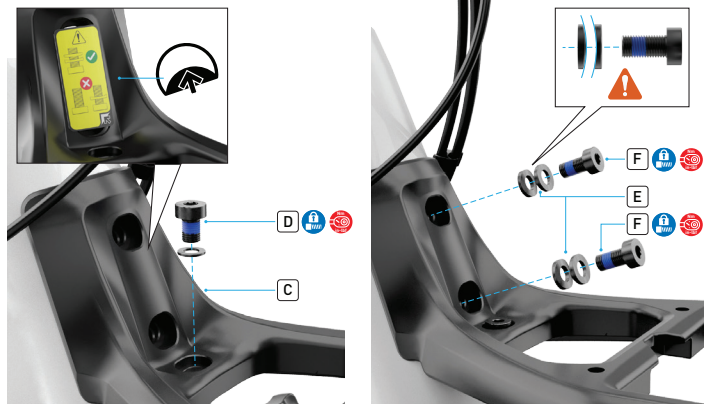
[VIDEO POVEZAVA](#)

1. Trije pritrdilni vijaki za prednji prtljažnik so že vgrajeni v prednjo ploščo in jih je treba pred montažo odstraniti. Upoštevajte položaj vsakega vijaka in podložke na vsakem vijaku. Te je treba ponovno sestaviti v enakem položaju in usmerjenosti.

Sklop prednje plošče



- Vijake **(B)** vstavite skozi prednjo ploščo **(A)** v luknje za pritrditev na cev glave, nato pa jih s šestilo 4 mm in momentnim ključem navijte na 4,5 Nm / 40 in-lbf.

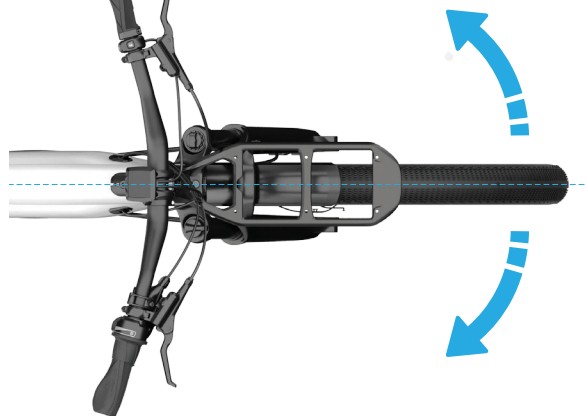


Sklop sprednjega prtljažnika

- Odstranite opozorilno nalepko na vijaku sprednjega prtljažnika, da odkrijete spodnjo luknjo za pritrditev prednjega prtljažnika.
- Odprtine prednjega prtljažnika **(C)** poravnajte s prednjo ploščo .
- S 4-milimetrskim šestrobim ključem privijte spodnji vijak **(D)** prednjega prtljažnika in podložko ter pritrdite prednji prtljažnik na prednjo ploščo.
- Poravnajte ukrivljene površine orientacijskih podložk **(E)** na vijake prednjega prtljažnika **(F)** in vstavite vijake.



OPOZORILO! Pravilna uporaba orientacijskih podložk je ključnega pomena za varno pritrditev prednjega prtljažnika. Sestavljanje brez pravilno usmerjenih podložk bo povzročilo, da bodo vijaki štrleli čez prednjo ploščo in lahko poškodujejo krmilno cev ali preprečijo, da bi se prosto vrtela.

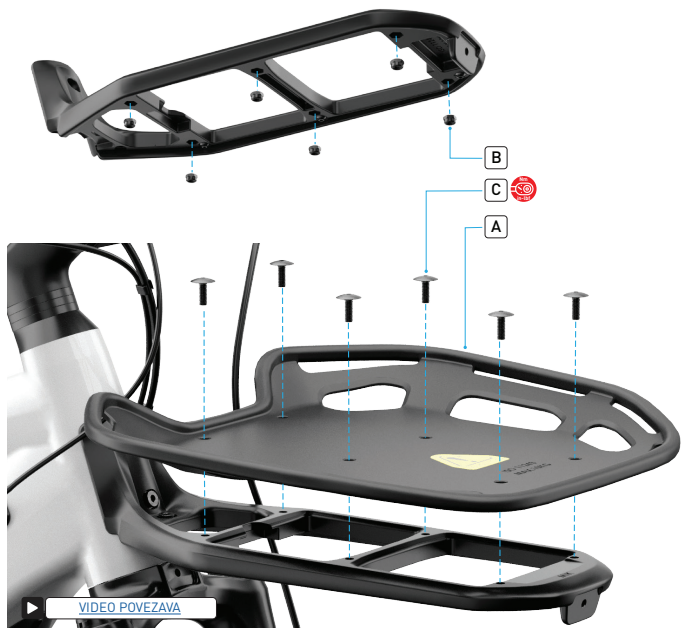


Poravnava prednjega prtljažnika

- Poravnajte sprednji nosilec s središčno linijo okvirja.
- Z momentnim ključem in 4 mm šestrobim nastavkom privijte vijake na 9 Nm / 80 in-lbf.
- Preglejte sprednjo zavorno cev in kabla, da se prepričate, da prednji prtljažnik ne preprečuje njihovega prostega gibanja.
- Obrnite krmilo desno in levo, da zagotovite, da nič ne vpliva na obseg gibanja.



POZOR! Prepričajte se, da prednji prtljažnik ne ovira cevi sprednje zavore ali kablov, kar bi lahko preprečevalo obračanje krmila z desne na levo.



Sestavljanje plošče Adventure Plate

- Poravnajte in vstavite šest matic Adventure Plate (**B**) v vdolbine pod prednjim prtljažnikom.
- Ploščo Adventure Plate (**A**) namestite na prednji prtljažnik in poravnajte šest lukenj na plošči Adventure Plate z luknjami v prednjem prtljažniku.
- Z momentnim ključem in 3 mm šestrobim nastavkom privijte vijake (**C**) na 4,5 Nm / 40 in-lbf.



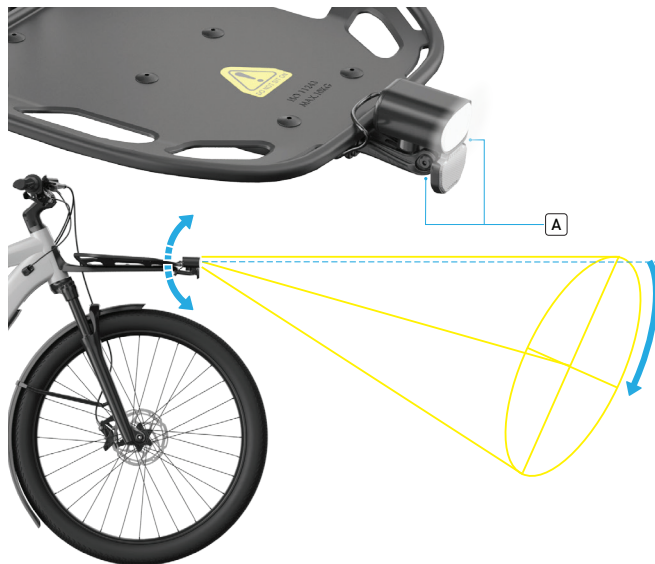
Pritrditev sprednje luči

- Poravnajte nosilec sprednje luči s sprednjim delom prtljažnika.
- Vijak (**A**) vstavite skozi nosilec luči v luknjo za pritrditev na prednji prtljažnik, nato pa ga privijte s 4 mm šestrobim ključem.



Napeljava kabla sprednje luči

- S 3 mm šestrobim ključem odstranite štiri vijake vodila kabla **(A)** in podložke **(B)**.
- Napeljite kabel izza luči v cev vodila kabla.
- Za lučjo pustite dovolj kabla za nastavev.
- Poravnajte podložko **(B)** in vijak **(A)** vodila kabla, nato pa s 3 mm šestrobim ključem privijte štiri vijake vodila kabla, da pritrdite kabel sprednje luči .
- Ves odvečni kabel napeljite nazaj v vrata ICR .



Nastavev sprednje luči

- Namestite baterijo in vklopite kolo z gumbom na MasterMind TCD .
- Uporabite 3 mm šestrobi ključ na obeh straneh vijaka **(A)** , da sprostite vijak na dnu sprednje luči.
- Svetlobo nastavite tako, da je žarek usmerjen rahlo navzdol .
- Za zategovanje vijakov **(A)** uporabite **3 mm šestrobe ključe.**



OPOZORILO: Nepravilno nastavljen svetlobni snop ne zagotavlja ustrezne vidljivosti ceste pred vami in lahko ovira vidljivost nasproti vozečih vozil.