

בבית המשפט העליון

בשבתו כבית משפט גבוה לצדק

בג"ץ 517/00

בג"ץ 1199/00

1. מחמוד המאמדה

2. מוחמד המאמדה

3. עומד ג'נדיה

4. נועמאן המאמדה

5. האגודה לזכויות האזרח בישראל ו-112

מבקשים נוספים

ע"י ב"כ עו"ד לימור יהודה

האגודה לזכויות האזרח

העותרים בבג"ץ 517/00

טל' 02-6521218, פקס' 02-6521219

אחמד עיסא אבו עראם ו - 81 אח'

ע"י ב"כ עוה"ד שלמה לקר

רח' הנביאים 54א, ירושלים

העותרים בבג"ץ 1199/00

טל' 02-6233695, פקס: 02-6257546

נ ג ד

1. שר הביטחון

2. מפקד כוחות צה"ל באיו"ש

המשיבים בבג"ץ 517/00

מפקד כוחות צה"ל באיו"ש

על ידי פרקליטות המדינה,

משרד המשפטים, ירושלים

המשיבים בבג"ץ 1199/00

טל': 02-6466513; פקס': 02-6467011

### הודעה מעדכנת מטעם המשיבים

בהתאם להחלטת כבוד השופט פוגלמן מיום 17.4.12, ובקשות להארכת מועד, מתכבדים המשיבים להגיש הודעה מעדכנת מטעמם כדלקמן.

1. עניינן של העתירות הוא בבקשת העותרים להכנס ולשהות בשטח הנמצא דרומית לחברון, ודרומית מזרחית לשוב יטא (שטח אש 918), אשר הוכרז כשטח סגור, וזאת על מנת לשמש כשטח לאימוני צה"ל.

2. בהודעה מיום 16.4.12 מסרו המשיבים לבית המשפט הנכבד כי הסוגייה העקרונית של שטח אש 918 הובאה בסמוך לפני פגרת חג הפסח, בפני שר הבטחון, אשר גיבש את עמדתו בעניין. נזכיר, כי כפי שצויין בבקשות שונות להארכת מועד אשר הוגשו מטעם המשיבים, העתירה שלפנינו נותרה תלויה ועומדת, על מנת לקבל את עמדת משרד הבטחון בסוגייה.

לאור זאת, ביקשו המשיבים יבקשו להציג בפני בית המשפט את עמדתם בנוגע לסוגיות המתעוררות בעתירה, ובית המשפט הנכבד נעתר לבקשתם.

3. בהמשך לכך, יבקשו המשיבים לעדכן את בית המשפט הנכבד, כי לאחר שהוצגה בפני שר הבטחון סוגיית השימוש בשטח האש, החליט הוא לאשר את עמדת צה"ל, לפיה תתאפשר שהייתם של העותרים בחלקו הצפון מערבי של שטח האש, התחום מדרום בקו בצבע כחול במפה המצורפת להודעה זו ומסומנת מש/1. בשטח זה מצויית ח'רבת צירת עואד אברהים, ח'רבת טובא, ח'רבת צרורה וח'רבת מופקרא.

על פי החלטת שר הבטחון, ביתר השטחים שהוכרו כשטחים סגורים בצו הסגירה של שטח אש 918, לצרכי אימונים של צה"ל לא תתאפשר שהיית קבע. בצד זאת, נכון המשיב לאפשר לעותרים כניסה לשטח האש לצורך עיבוד חקלאי ומרעה בתקופות בהן אין מתקיימים אימונים בשטח האש (כלומר: סופי שבוע וחגי ישראל). בנוסף, מוכן המשיב להעמיד לרשות העותרים שתי תקופות בנות חודש כל אחת - כפי שנקבע בעבר בהסכם עם בא-כוחם, עורך-דין ח'ורי - לצורך עיבוד חקלאי ומרעה.

יצוין כי החלטה זו מאמצת את עיקרי עמדת שר הבטחון שנמסרה לבית המשפט הנכבד בהודעת המדינה מיום 9.6.02.

4. נזכיר כי כבר בהודעת המדינה מיום 9.6.02, צוין כי על פי המידע שבידי המנהל האזרחי, שטח האש נשוא העתירות לא שימש - עובר להגשת העתירות ולהוצאת צו הביניים ביום 29.3.00 - למגורי קבע, ולפיכך העותרים לא היו במועד הגשת העתירות תושבי קבע בו וכבר אז ניתן היה לפעול לפינויים מכוח צו הסגירה שהוצא ביחס לשטח.

כך, בהודעה זו צוין שהבדיקות האמורות העלו כי מתוך ארבעים ותשעה העותרים המקוריים בשתי העתירות שלפנינו, אשר טענו למגורי קבע ברחבי שטח האש, זוהו מקומות מגוריהם של שלושים ושמונה עותרים במגורי קבע בכפר יטא או בסמוך לו.

המשיבים יבקשו לשוב ולהפנות את בית המשפט הנכבד לטענותיהם הכלליות בהודעתם מיום 9.6.02 באשר לאופי המגורים בשטח אש 918, וכן להתייחסות הקונקרטי שניתנה שם אשר לשלושים ושמונה מהעותרים בעתירות שלפנינו.

זאת ועוד, המנהל האזרחי ערך בשנת 2002 בדיקה ביחס למקום מגוריהם של כלל העותרים בבג"ץ 1199/00, וכלל העותרים בבג"ץ 517/00. בעת זו טרם עלה בידי המנהל האזרחי לאתר את כלל החומר הרלוונטי שנאסף במסגרת בדיקה זו, ועל כן לא ניתן לצרפו להודעה זו. יחד עם זאת, ממצאי הבדיקה מפורטים בתצהירו המצורף של ממונה מימוש ואכיפה ביחידת הפיקוח, אשר היה מעורב בעריכת הבדיקה האמורה בשנת 2002. עם איתור כלל החומר הגולמי הרלוונטי, וככל שבית המשפט יבקש זאת, יעבירו המשיבים את החומר לעיון בית המשפט והצדדים.

5. עוד יצויין, כי לפי בדיקת המנהל האזרחי, בשנת 2000 כלל הח'רבות בשטח האש היו ריקות מבנייה. הערכת גורמי יחידת הפיקוח היא כי באותה עת שהה במקום, באופן עונתי, מספר מועט של תושבים מהכפר יטא.

6. כעולה מתצהירו של ממונה מימוש ואכיפה ביחידת הפיקוח, בשנים שמאז הגשת העתירות והוצאת צו הביניים במסגרתן, החלה בשטח האש תופעה רחבת היקף של בנייה בלתי חוקית, ובצידה תופעה נרחבת של כניסה ושהייה בשטח של אנשים במספר העולה באופן משמעותי על מספר העותרים בעתירות שלפנינו, ואשר אינם נכללים בגדר צו הביניים שניתן על ידי בית המשפט הנכבד - הכל תוך הפרת הסטטוס קוו, בניגוד לצו סגירת השטח, ובניגוד לדיני התכנון והבנייה באזור.

תצלומי אוויר השוואתיים של הח'רבות השונות בשטח אש 918 בשנת 2000 לעומת שנת 2012 או שנת 2009, מצורפים ומסומנים מ/ש/2.

7. המשיבים יבקשו להדגיש, כי ברי שהעותרים אינם יכולים להיבנות מתהפחותן של תופעות בלתי חוקיות אלה, אשר הפרו את הסטטוס קוו במקום ונעשו בניגוד לדיני התכנון והבנייה והוראותיו של מפקד האזור, ולטעון היום כי מדובר בשהיית קבע במקום, אשר מונעת פינוי בהתאם לצו סגירת השטח.

נקודת הזמן הרלוונטית לבחינת הסוגייה מושא העתירה שלפנינו הינה מועד הוצאת הצו מושא העתירה קרי שנת 1999 (ונוזכיר, כי כפי שצויין בתגובות שהוגשו בעבר על ידי המדינה במסגרת עתירה שלפנינו, צווי סגירת שטח שונים במקום הוצאו כבר משנות השמונים של המאה שעברה, וכי כבר באותן שנים פעלו המשיבים לפינוי פלישות ואכיפת צווי הסגירה - כאשר עתירות שהוגשו בעניין זה נמחקו, ואף הגיעו להבנות עם המבקשים להיכנס לשטח, על הסדרים אשר יאפשרו עיבוד חלקאי ומרעה).

8. יתרה מכך, כפי שציינו המשיבים בתגובותיהם לבקשות למתן צו ביניים מיום 29.3.12 ומיום 16.4.12, כלל הסוגיות שעניינן בניה בלתי חוקית, ובפרט בנייה בלתי חוקית חדשה בשטח מושא העתירה, חורגות מגדר העתירה שלפנינו, שעניינה תקיפת צווי המורים על סגירת השטח נשוא העתירה לצורך אימוני צה"ל על ידי המפקד הצבאי, ואשר הוגשה בשנת 2000. הדבר נכון במיוחד מקום בו מדובר בבניית קבע רחבת היקף.

יצויין, כי בהקשר זה ניתנה ביום 17.4.12 החלטת כבוד השופט פוגלמן, לפיה על העותרים להגיש עתירות נפרדות ביחס לצווי הריסה חדשים שהוצאו ביחס לבנייה בלתי חוקית בשטח.

9. ברקע הדברים יש לציין, כי כעולה מתצהירו של ממונה מימוש ואכיפה ביחידת הפיקוח, על פי מידע המצוי ביחידת הפיקוח ובפיקוד המרכז, החל משנת 2009 ניתן לזהות מגמה, הולכת וגוברת, של תמיכה וחיזוק האוכלוסייה בשטחי C מצד הרשות הפלסטינית ובסיוע ארגונים בינלאומיים. תמיכה זו באה לידי ביטוי בדרכים מגוונות, החל מהספקת אמצעים לשהות בשטח כגון עוקבי מים, סככות ומיכלי מים ועד לתמיכה משפטית. כן ניתן לזהות בשטח התגברות משמעותית של היקף הפלישות לשטחי האש, הן בכמות הפולשים והן באיכות ובכמות הבינוי שהוקם על ידם. תופעה זו מובילה לפגיעה ביטחונית משמעותית. בהקשר זה יש לציין, ששטח האש מצוי בסמוך לגבול מדינת ישראל וקו מכשול התפר, בחלקה הצפוני של בקעת ערד.

10. אשר לצורך המבצעי בשימוש בשטח האש, יבקשו המשיבים לציין כי בעבר הרחוק שימש שטח אש 918 כשטח אימונים של חיל האוויר, ובהמשך שימש כשטח האימונים הצפוני של בא"ח 933 (בא"ח נח"ל). במקום אף הוקם בסיס פלוגתי, ובוצעו בו אימונים בתדירות גבוהה. בעבר התאמנו במקום לעיתים גם יחידות אחרות של צה"ל, אך כיום, בשל מגבלות הירי במקום בשל נוכחות אנשים, ככלל יחידות חי"ר אחרות אינן מתאמנות במקום.

בשל ריבוי הבנייה הבלתי חוקית ושהיית אנשים בשטח בניגוד לצו הסגירה, צומצמה כמות האימונים בשטח האש, וכן חל שינוי באופי האימונים. כך למשל, תופעות אלה גרמו לכך שבעת זו צה"ל אינו מקיים בשטח האש אימונים באש חיה.

שהיית אנשים בשטחי אש מעוררת קשיים נוספים, כגון חשש מאיסוף מודיעין על שיטות הפעולה של צה"ל, וחשש מאיסוף אמצעי לחימה שנותרו בשטח (למשל בשל אובדן) לצורך שימוש לפעילות חבלנית עוינת.

בנסיבות אלה, נאלצו גורמי צה"ל לפנות לפתרונות חלופיים לשם אימון הכוחות. פתרונות אלה מספקים צרכים מסויימים של הכוחות, אך אינם עונים על מלוא הצורך המבצעי. יתרה מכך, פתרונות אלה, בשטחי אש אחרים, באים על תשבון אימונים אחרים אשר צריכים להיות מבוצעים באותם שטחי האש החלופיים.

11. יצויין, כי תיוניותו של שטח האש לצה"ל נעוצה במבנה הטופוגרפי הייחודי של השטח, המאפשר צורות אימון סצפיפיות למסגרות קטנות וגדולות, מכיתה ועד גדוד (ובצירוף עם שטחי אש סמוכים, גם לכוחות גדולים יותר), לשמירת הכשירות הנדרשת לכוחות צה"ל.

12. עוד יצויין, כי בין השנים 2000-2006 ירד היקף השימוש בשטחי האש על ידי צה"ל, זאת בין היתר על רקע קיצוץ היקף הכוחות, כמו גם הידרשותם שם הכוחות לפעילות מבצעית שוטפת, על רקע האירועים שהחלו בשנת 2000, מבצע חומת מגן והפעילות המבצעית בהמשך לו וכיו"ב - הכל על חשבון זמן אימונים.

מלחמת לבנון השנייה שפרצה בשנת 2006, חשפה נקודות תורפה בכשירות של צבא היבשה, בין היתר על רקע העיסוק המוגבר והשוטף במלחמה בטרור באיו"ש, אשר פגע באפשרות הכוחות להתאמן, דבר אשר חידד את הצורך בחזרת הכוחות לאימונים סדירים. במקביל, השיפור שחל לאחר זמן במצב הבטחוני באזור וחיזוק השליטה בשטח על רקע אותה פעילות שוטפת, איפשר ליחידות לחזור ולהתאמן.

אשר על כן, החל משנת 2006, עלה באופן עקבי היקף האימונים וניצול שטחי האש כפועל יוצא מהשינויים בצרכים המבצעיים בצה"ל בכלל ובפיקוד המרכז בפרט. זאת בין היתר בהמשך ללקחי מלחמת לבנון השנייה כאמור לעיל, כמו גם יציבות יחסית במצב הבטחוני בפיקוד המרכז, אשר הוביל לצמצום העומס המבצעי על הכוחות, דבר שאפשר הפנייתם לאימונים. **משכך, בשנים האחרונות חלה עלייה משמעותית בצורך בשטחי אימונים עבור צה"ל.**

13. נבהיר עוד, כי אף גריעת חלק מסויים משטח אש מעוררת קושי, שכן היא עשויה להביא לפגיעה ממשית ביכולת הצבא לעשות שימוש בכל נשק מסויימים, אשר בשל צמצום שטחו של שטח האש לא ניתן יהיה לקבוע עבורם משפך בטיחות (הקובע את גבולות הבטיחות לביצוע ירי בהתאם לסוג הנשק וכיוון הירי) בגבולות שטח האש.

**על אף קושי זה, במקרה שלפנינו, החליט שר הבטחון לאפשר שהיית אנשים בחלק משטח האש (מבלי שזה ייגרע משטח האש), כאשר משמעות הדבר היא צמצום השטחים בשטח האש בהם ניתן להתאמן במלוא התצורות הנדרשות, וכי בשטח זה ניתן יהיה להתאמן רק באימונים ללא אש חיה.**

14. הנה כי כן, בהתחשב בכל האמור לעיל, החלטת שר הבטחון העדכנית היא כי כמפורט לעיל, תתאפשר שהיית קבע באזור הצפון מערבי של שטח האש, כפי שסומן על תצלום האוויר מש/1, וכי ביחס ליתר השטח יש מקום לפעול לאכיפת צו הסגירה. כניסה ליתר שטחי האש לשם עיבוד חקלאי ומרעה תתאפשר בהתאם להסדרים עונתיים, וכן במועדים בהם צה"ל אינו מקיים אימונים - ימי שישי ושבת, וכן בחגי ישראל.


15. **יובהר, כי אין בהסכמת המשיבים לאפשר שהייה של העותרים בחלקו הצפון מערבי של שטח האש משום הסכמה או היתר לבנייה במקום, בניגוד לדיני התכנון והבנייה באזור.**

המשיבים ימשיכו לפעול ביחס לבנייה הבלתי חוקית במקום בהתאם לדין האזור - הן בשטח הצפון מערבי, והן - ביתר שאת - ביתר שטח האש, הנדרש לשם קיום אימוני צה"ל כמפורט לעיל. הליכים אלה מתנהלים במישור האכיפה התכנונית, בפני הגופים הרלוונטים במנהל האזרחי, וכפי שצויין לעיל, עמדת המשיבים הינה כי סוגיות אלה חורגות מגדר העתירה שלפנינו. בפני המחזיקים במבנים הבלתי חוקיים פתוחה הדרך להעלות טענותיהם בפני ועדת המשנה לפיקוח של המנהל האזרחי, ולאחר מכן יש באפשרותם לפנות בעתירה מתאימה לבית המשפט הנכבד - הן ביחס לצווים חדשים בהתאם להחלטת כבוד השופט פוגלמן מיום 17.4.12 וכן, ברוח אותה החלטה, גם ביחס לבנייה בלתי חוקית קודמת במקום.

16. העובדות האמורות בתגובה זו נתמכות בתצהיריהם של אל"ם אורי כהן, עוזר המזכיר הצבאי של שר הבטחון, סא"ל ירון פרנקל, קצין ההדרכה של פיקוד המרכז ורזיאל גולדשטיין, ממונה מימוש ואכיפה ביחידת הפיקוח במנהל האזרחי באיו"ש.

היום, כ"ט תמוז תשע"ב

19 יולי 2012

  
הילה גורני, עו"ד

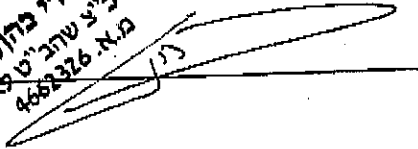
סגנית בכירה בפרקליטות המדינה

**תצהיר**  
**(משהב"ט)**

אני הח"מ ע/ר/אל כהן, לאחר שהוזהרתי שעלי להצהיר את האמת וכי אם לא אעשה כן אהיה צפוי לעונשים הקבועים בחוק, מצהיר בזה כדלקמן:

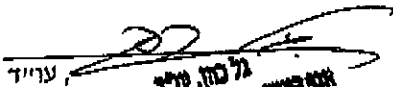
1. אני מכחן כ- ע. מלכצ'יק, אהב"מ
2. אני עושה תצהירי זה בתמיכה להודעה המעדכנת בבג"ץ 1199/00 ; 517/00.
3. קראתי את ההודעה המעדכנת מטעם המשיבים בבג"ץ 1199/00 ; 517/00. העובדות המצויות בסעיף 3 לתגובה זו, המתייחסות להחלטת שר הבטחון, ידועות לי מתוקף תפקידי והינן אמת למיטב ידיעתי.
4. אני מצהיר כי זה שמי, זו חתימתי ותוכן תצהירי אמת.

ד"ר אורי כהן, א"מ  
ע. מלכצ'יק שר"ט אהב"מ  
מ.א. 468226



**אישור**

אני הח"מ ע/ר/אל כהן, עו"ד, מאשר בזאת כי ביום 19/7/2012 הופיע בפני ע/ר/אל כהן, המוכר לי אישית, ולאחר שהוזהרתי כי עליו להצהיר את האמת וכי אם לא יעשה כן יהיה צפוי לעונשים הקבועים בחוק, חתם בפני על תצהירו זה.

  
עו"ד  
גל כהן ע"ד  
אפי הויזן המשפטי למסדרת מניסוח  
מ.ג. 51479

תצהיר

אני הח"מ א"ס ירון פינגר, לאחר שהוזהרתי שעלי להצהיר את האמת וכי אם לא אעשה כן אהיה צפוי לעונשים הקבועים בחוק, מצהיר בזה כדלקמן:

1. אני מבחן כ קב"ו קב"ו
2. אני עושה תצהירי זה בתמיכה להודעה המעדכנת בבג"ץ 1199/00; 517/00.
3. קראתי את ההודעה המעדכנת מטעם המשיבים בבג"ץ 1199/00; 517/00. השבדות המצויות בתגובה זו ואשר מתייחסות לצורך המבצעי בשימוש בשטחי אש בכלל ובשטח אש 918 בפרט; לשימוש שנעשה לאורך השנים בשטחי אש בכלל ובשטח אש 918 בפרט; ולמשמעות של שהיית אנשים בשטחי האש, חזעות לי מתוקף תפקידי וחינן אמת למיטב ידיעתי.
4. אני מצהיר כי זה שמי, זו חתימתי ונוכח תצהירי אמת.

4647032/07  
 ע"ד משה פינגר  
 517  
 תאריך: 19.7.12

אישור

אני הח"מ, א"ס ירון פינגר, עו"ד, מאשר בזאת כי ביום 19.7.12 הופיע בפני א"ס ירון פינגר, המוכר לי אישית, ולאחר שהוזהרתי כי עליו להצהיר את האמת וכי אם לא יעשה כן יהיה צפוי לעונשים הקבועים בחוק, חתם בפני על תצהירו זה.

~~אנדרה ורשטיין, ע"ד  
 מ.ר. 52072~~

עו"ד



תצהיר

*רנן עזריאל*

אני הח"מ [REDACTED] לאחר שהוזהרתי שעלי להצהיר את האמת וכי אם לא אעשה כן אהיה צפוי לעונשים הקבועים בחוק, מצהיר בזה כדלקמן:

1. אני מכהן כממונה מימוש ואכיפה ביחידת הפיקוח במנהל האזרחי באיו"ש.

בשנת 2002 שימשתי כ רנן עזריאל ביחידת הפיקוח של המנהל האזרחי.

2. אני עושה תצהירי זה בתמיכה להודעה המעודכנת בבג"ץ 1199/00 ; 517/00.

3. בשנת 2002 ערך המנהל האזרחי בדיקה ביתס לכלל העותרים בבג"ץ 1199/00, וכלל העותרים בבג"ץ 517/00. במסגרת בדיקה זו אותרו מגורי קבע בכפר יטא ובסביבותיה, של רובם המוחלט של העותרים. עותרים אלה אף היו רשומים בשנת 2002 במרשם האוכלוסין כתושבי הכפר יטא.

בדיקה זו נערכה, בין היתר, תוך הסתייעות בשלושה תושבים מקומיים, שהוצגו בפניהם שמותיהם של העותרים, וצילומי אוויר של יטא. יצוין, כי שמותיהם של השלושה חסויים מפאת הצורך לשמור על ביטחונם האישי, אך יימסרו - במידת הצורך - לבית-המשפט במעמד צד אחד ובדלתיים סגורות.

ביתס לאותם עותרים שזוהו על-ידי שלושת התושבים (הדבר התאפשר אך ורק לגבי העותרים שבעתידה צויין שם המלא, קרי: שם מרובט), הצביעו התושבים על בתיהם על-גבי תצלום אוויר מפורט של הכפר יטא ובנותיו. בתים אלו סומנו, האותרו בשטח על-ידי כוחות צה"ל ונציגי המנהל האזרחי, במסגרת סיור שערכו בכפר יטא ובסביבותיו. לגבי בתים שאותרו נעשו גם פעולות של אימות על-ידי תושבים בשטח, ואך ורק לאחר תרו צולמו על-ידי הרוחח. לרחיצה שומצאו דלר הרפך. לא ירלו הרוחח להגיש על-תוח כצלמם, ולפיכך בוצע התצלום מהאוויר באמצעות מטוס.

4. בעת זו טרם עלה בידי המנהל האזרחי לאתר את כלל החומר הרלוונטי שנאסף במסגרת בדיקה זו, שנערכה לפני כעשור, אולם נתונים אלה ידועים לי בשל מעורבותי בעריכת תבדיקה האמורה בשנת 2002, במסגרת תפקידי ביחידת הפיקוח של המנהל האזרחי.

5. יש לציין עוד, כי לפי בדיקת המנהל האזרחי, בשנת 2000 כלל החירבות בשטח אש 918 היו ריקות מבנייה. הערכת גורמי יחידת הפיקוח היא כי באותה עת שהה במקום, באופן עונתי, מספר מועט של תושבים מהכפר יטא.

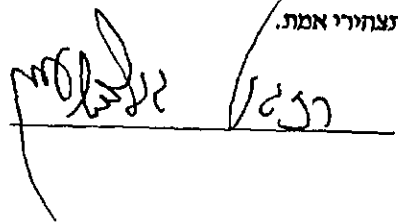
תצלומי אוויר השוואתיים של החירבות השונות בשטח אש 918 בשנת 2000 לעומת שנת 2012 או שנת 2009, צורפו להודעה זו וסומנו מש/2.

6. בשנים שמאז הגשת העתירות והוצאת צו הביניים במסגרתן, החלה בשטח האש תופעה רחבת היקף של בנייה בלתי חוקית, ובצידה תופעה נרחבת של כניסה ושהייה בשטח של אנשים במספר העולה באופן משמעותי על מספר העותרים בעתירות שלפניו, ואשר אינם נכללים בגדר צו הביניים שניתן על ידי בית המשפט הנכבד - הכל תוך הפרת הסטטוס קוו, בניגוד לצו סגירת השטח, ובניגוד לדיני התכנון והבנייה באזור.

7. על פי מידע המצוי ביחידת הפיקוח ובפיקוד המרכז, החל משנת 2009 ניתן לזהות מגמה, החלכת וגוברת, של תמיכה וחיווק האוכלוסייה בשטחי C מצד הרשות הפלסטינית ובסיוע ארגונים בינלאומיים. תמיכה זו באה לידי ביטוי בדרכים מגוונות, החל מהספקת אמצעים לשהות בשטח כגון עקבי מים, סככות ומיכלי מים ועד לתמיכה משפטית. כן ניתן לזהות בשטח התגברות משמעותית של היקף הפלישות לשטחי האש, הן בכמות המולטים והן באיכות ובכמות הביטוי שהזקם על ידם. תופעה זו מובילה לפגיעה ביטחונית משמעותית. בהקשר זה יש לציין, ששטח האש מצוי בסמוך לגבול מדינת ישראל וקו מכשול התפר, בחלקה הצפוני של בקעת ערד.

בהקשר זה יש לציין, ששטח האש מצוי בסמוך לגבול מדינת ישראל וקו מכשול התפר, בחלקה הצפוני של בקעת ערד.

8. אני מצהיר כי זה שמי, זו חתימתי ותוכן תצהירי אמת.



אישור

אני הח"מ, 19.7.12 / 19.7.12 ע"ד, מאשר בזאת כי במס' 52022 הופיע בפני 52022 המוכר לי אישית, ולאחר שהוזהרתי כי עליו להצהיר את האמת וכי אם לא יעשה כן יהיה צפוי לענשים הקבועים בחוק, חתם בפני על תצהירו זה.

אבו דיי ורשצ'יק, ע"ד  
52022  
 ע"ד

# תוכן עניינים נספחים

שם הנספח	נספח
המפה בה מסומן השטח בו תתאפשר שהייתם של העותרים בשטח אש 918	מ/ש 1
תצלומי אוויר השוואתיים של החירבות השונות בשטח אש 918 בשנת 2000 לעומת שנת 2012 או שנת 2009	מ/ש 2

מש/1

המפה בה מסומן השטח בו  
תתאפשר שהייתם של העותרים

בשטח אש 918



1:25,000

# שטח אש 918

מעון

478

476

474

472

## שטח אש 918

ת' אל מוסקרא

ת' צרירה

ת' כמנים

ת' ט'ובא

ת' צפאי

טעבה פריגא

מע'ר אל-עביד

ת' ממערה מרח

בין חר' תבון' מע'ר

ת' אל תבן

ת' מע'ר

ת' גנכה

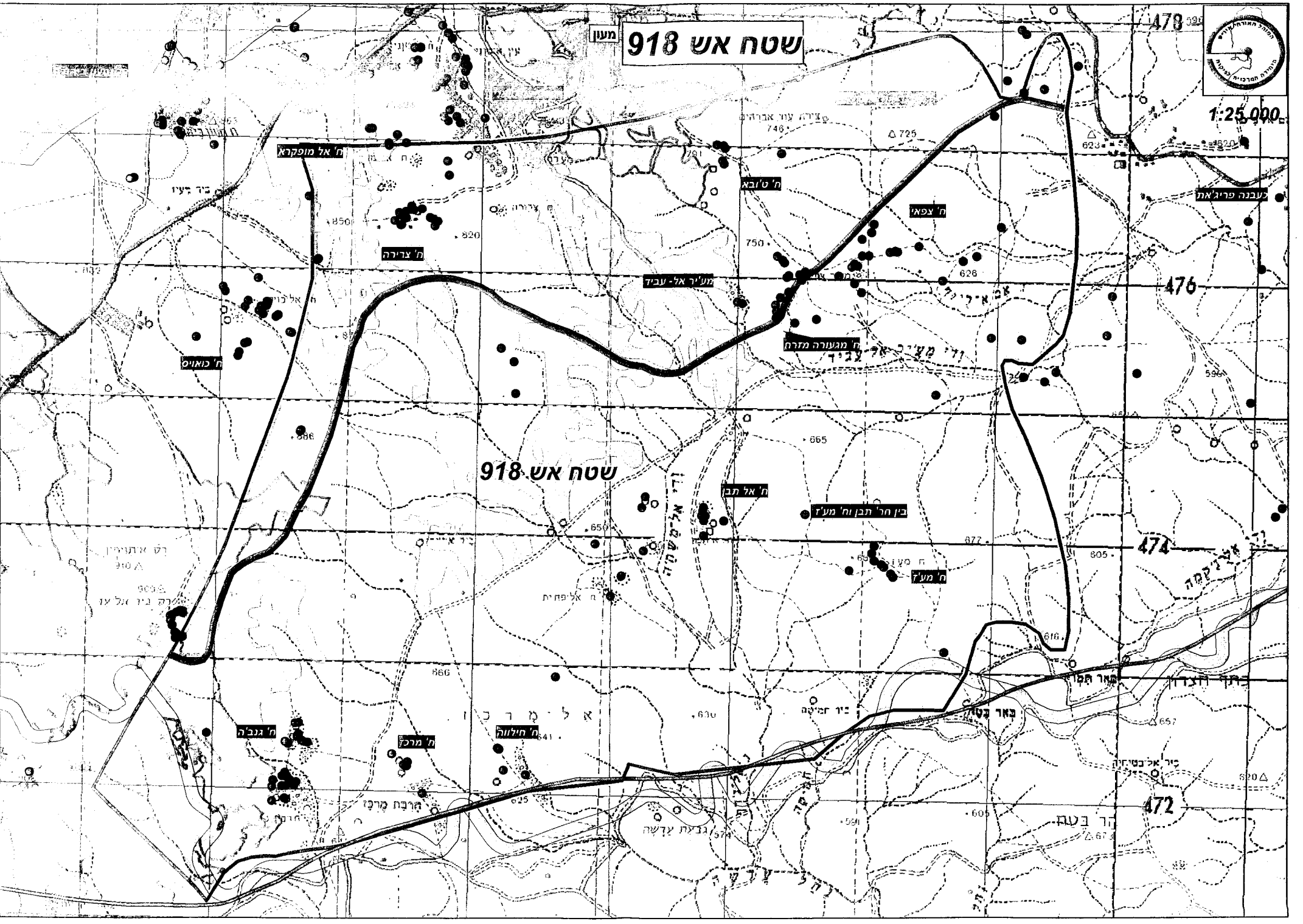
ת' מרס

ת' חלוקה

באר סט

באר חסן

באר חסן



## מש/2

תצלומי אוויר השוואתיים של  
הח'רבות השונות בשטח אש 918  
בשנת 2000 לעומת שנת 2012 או  
שנת 2009