



# EL PALLABRERU DEL HOQUEI PATINOS

PALLABREROS TEMÁTICOS  
N'ASTURIANU

xixón

Cultura  
y Educación

Oficina de Normalización Llingüística



# Antoxana

**Ana Montserrat López Moro**

Conceyala d'Educación, Cultura y Cooperación  
del Conceyu de Xixón

Va dellos años que, como parte del so trabayu pola dignificación social «indiscriminada» del asturiano, la Oficina de Normalización Llingüística de Xixón –dependiente de la Fundación Municipal de Cultura, Educación y Universidá Popular– vien publicando un conxuntu de vocabularios dedicaos a divulgar los términos específicos y les característiques de diferentes disciplines deportives (futbol, natación, ciclismu, baloncestu, bolos, atletismu, monte y esguilada, balonmano...) venceyaes al nuestro conceyu. L'oxetivu ye facer posible que los deportes qu'anguaño practica la xente n'Asturies puedan ser vivíos y cuentaos na llingua del país. Muévenos a ello el reconocimientu de la enorme importancia que tien el deporte na sociedá moderna –tamién na xixonesa– y de la necesidá de promover el desenvolvimientu del asturiano en tolos espacios de comunicación onde los ciudadanos quieran emplegalu nel so usu libre y responsable.

Poru, ye esta una ocasión afayadiza pa presentar esti vocabulariu de h.oquei sobre patines, deporte de conocíu raigañu nel conceyu de Xixón. L'afición al patinaxe naz yá nos entamos del sieglu XX (en 1906), cola constitución del centru deportivu *Tennis and Sekating Club*. En 1947 apaez la pista del *Parque Continental* (onde empiecen a xugase partíos de h.oquei), y en 1948 echa a andar el primer club del conceyu, el *Club Patín*. Nos años 50 dispútense partíos de renome y campeonatos internacionales, y d'ehí p'arriba alcontramos dellos equipos que de xuru conoceréis: el del *Colexu la Inmaculada*, el *Club Patín Curtiplás*, el *Club patín Algodonera 81* o el *Club Patín Solimar*.

Va ser precisamente esti últimu –tamién conocíu como Biesca o Hostelcur– el que nos últimos años algame los meyores llogros deportivos a nivel nacional ya internacional, gracias, especialmente, a la participación femenina: les sos xugadores proclamáronse en delles ocasiones campeones d'Europa,

de la OK Lliga Femenina y de la Copa de la Reina, amás de formar parte de la Selección Española de H.oquei sobre Patines. Toes elles son un orguyu y un referente pal deporte en xeneral del nuestro conceyu y de Asturias.

Invito, polo tanto, al llector a disfrutar y somorguiase nes definiciones (al rodiu de 130) y nos términos n'asturianu arreaos a esti deporte. Naguamos por que vos valgan pa conocer les palabres que s'usen davezu y pa recuperar aquelles escaecies. Bona ocasión, amás, pa que l'asturianu remane l'estic y meta un gol no que cinca al prestixu social, la estima, y la modernidá que precisa pa caltenese ente les llingües vives d'Europa.

Pero nun quiero terminar estes llínees ensin espresar la mio reconocencia dedicando–yo esti vocabulariu a toles deportistes xixoneses que, col so esfuerzu y trabayu nes sos disciplines, tamién colaboren pa que Xixón seya un conceyu ampliamente conocíu pola so vocación deportiva.



## Prólogo

### **Sara González Lolo**

Asturiana y xugadora de la seleición española de hoquei sobre patinos

Mui bones, amigues y amigos, soi Sara Lolo y quixera contavos daqué sobre un deporte que tien una historia pergrande n'Asturies: el hoquei sobre patinos.

Dalgo debemos tener na tierrina pa que siendo malapenes un puñáu, llegáramos tan lloñe colos patinos y l'estic. Hai dellos equipos asturianos qu'algamaron el nivel más altu, masculín y femenín, y son yá munchos los años que llevamos aportando xugadores a les seleiciones españoles, tantes veces campeones del mundu y d'Europa.

Voi dicivos más, l'equipu más agasayáu del Principáu xuega a hoquei sobre patinos y ye femenín.

Son la garra, l'amor propiu, l'arrogancia y el respetu,

xunto cola nuesa capacidá de sacrificiu lo que fai que nun pasemos desapercibíos nun deporte veloz, vibrante y espeutacular, comprometíu col equipu nel cuerpu a cuerpu y con una migaya de picardía.

Estes seños d'identidá asturiana son, de xuru, les culpables de que les persones que presencien un partíu per primer vegada repitan, p'acabar enganchándose al ambiente alegre y folixeru qu'aveza rematar la xornada con unos culinos de sidra ente l'afición.

Espero qu'esti pallabreru vos ayude a averavos al hoquei sobre patinos y a conocelu un poco meyor, y a quien yá lu conozáis vos valga pa descubrir delles coses nueves.

**Un abrazu, ¡Puxa Asturias!  
¡Puxa'l hoquei sobre patinos!**

# EL PALLABRERU DEL HOQUEI PATINOS

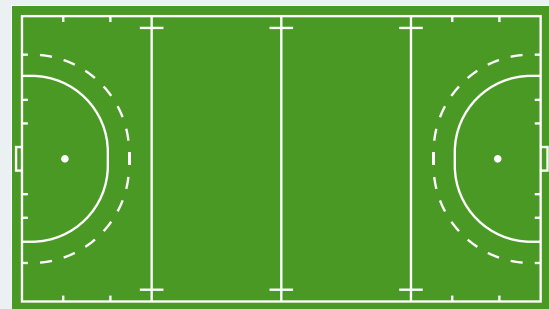
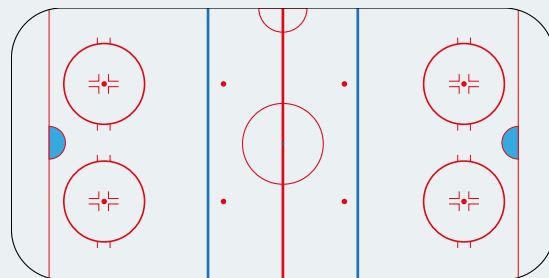
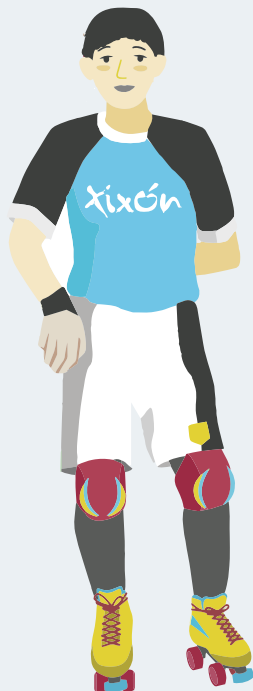
## Índiz

Qué ye'l hoquei .....	6	Situaciones de xuegu.....	21
Orixe del hoquei.....	7	Entraes y salíes de pista.....	24
Modalidaes de hoquei.....	8	El hoquei patinos en Xixón.....	25
Participantes nel xuegu.....	9	Encamientos pa principiantes.....	26
L'arbitraxu .....	11	Equipos xixoneses.....	26
Tipos de faltes y sanciones.....	12	Referentes xixoneses del hoquei patinos .....	27
Tarrén de xuegu .....	16	Glosariu.....	28
Equipamientu y vestuariu.....	18		
Tiempos de xuegu / partíos.....	20		

# Qué ye'l hoquei

El hoquei ye un deporte nel que dos equipos faen por meter una pelota dura o un discu de cauchu na portería contraria p'anotar puntos cola ayuda d'un palu llargu y planu que se llama estic. Gana l'equipu que consigue más goles nel tiempu que dura'l partíu.

Esisten tres grandes variantes del hoquei en función del númberu de participantes, el tarrén de xuegu y la equipación de les y los xugadores: hoquei sobre xelu, sobre patinos y sobre yerba.



# Orixe del ɥoqueti

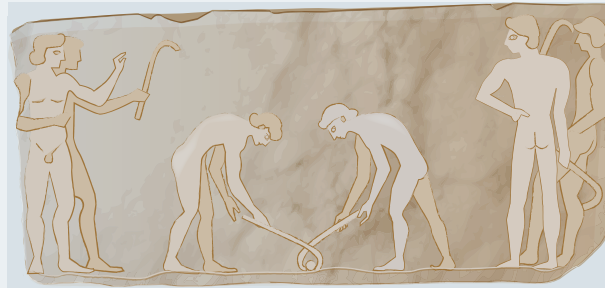
Nun se conocen bien los orixenes d'esti deporte, magar qu'esisten rexistros gráficos de formes primitives de xugar, como la que se conserva del añu **478 e.C.**, cuando'l xeneral ateniense Temistocles manda tallar un baxurelieve onde se ven espeutadores y dellos homes coritos xugando a emburriar una bola con un palu, lo que se puede considerar un precedente del ɥoqueti yerba.

El pueblu daur, un grupu étnicu de Mongolia interior (China), xugó demientres mil años al *beikou*, nel qu'equipos d'homes xueguen a da-y a una raíz de pebita de pïescu con cañes llargues de madera.

El primeru n'usar el términu inglés *hockey*, foi'l rei Eduardo III nuna proclama na que prohibía esti xuegu nel **añu 1363**.

Nel sieglu XVI el pueblu mapuche tamién prauticaba'l *patin* (*mapudungun* na so llingua), un xuegu nel que dos equipos d'ente cinco y quince xugadores competien home a home con una bola y un palu pa midir la fuercia y la maña.

Los inmigrantes europeos qu'aportaron a Canadá nel sieglu XIX adautaron el ɥoqueti yerba, el hurling irlandés y el shinty escoces –toos ellos xuegos con palu y bola– al clima de la zona. El primer partiu d'esti deporte celebróse'l **6 de marzu de 1875** en Montreal.



L'americanu Edward Crawford, ye quien introduz n'Inglaterra'l ɥoqueti patinos –como adautación del ɥoqueti sobre xelu pa prauticalu sobre madera–.

Dende los entamos del patinaxe, el material va evolucionando téunicamente: primero los patinos tenien namás una rueda atada al zapatu; más tarde apaecen los de dos y los de tres ruedes, hasta llegar a los modelos modernos de cuatro ruedes. Tamién van camudando los materiales, faciéndolos cada vez más llixeros.

El Cerdanyola HC foi'l primer equipu español que se federó na Federación Catalana de Patinaxe'l **3 de setiembre de 1936**.

Anguaño, les seleiciones de ɥoqueti más importantes son la española (ye la que más campeonatos del mundu ganó, tanto femeninos como masculinos), la portuguesa y l'arxentina. Les competiciones femenines suelen ser más abiertes a la hora de repartise los sitios d'honor incorporándose seleiciones como Francia, Chile, Alemaña o Colombia.

# Modalidaes de hoquei

**Hoquei sobre yerba:** ye un deporte nel que dos equipos d'once xugadores caún compiten pa meter una bola na portería contraria anotando asina un gol cola ayuda d'un palu que permite controlar la pelota. Les y los xugadores calcen playeros a diferencia d'otres modalidaes nes que calcen estremaos tipos de patinos. El campu de xuegu ye de yerba sintético o natural y mide 91,4 metros de llargor por 55 metros d'anchu. Xuégase en dos tiempos de 35 minutos caún.

**Hoquei sobre xelu:** ye un deporte que se xuega ente dos equipos de seis xugadores (un porteru o portera, dos defenses, dos ales y central) con patinos de cuchielles sobre una pista de xelu de 61 metros de llargor por 30 metros d'anchu. Les y los patinadores dispúntense un discu de cauchu (*puck*) con un estic llargu de diferente forma

al que s'emplega pa xugar al hoquei sobre patinos. Ye un deporte de contactu, duru, intensu y rápidu, que se xuega en tres tiempos de 20 minutos caún.

**Hoquei sala:** Ye un deporte asemeyáu al hoquei yerba, pero nel que participen namás seis xugadores y xuégase en polideportivos o sobre una superficie de parqué, terrazu o cementu pulíu. L'estic llámase bastón y ye dalgo más finu y curvu que nes otres modalidaes.

**Hoquei en llinia:** Ye una modalidá bien moderna que se xuega en pistes de madera, asfaltu o cementu con midíes paecíes a les pistes de xelu, pero les y los xugadores usen patinos en llinia de cuatro ruedes siguíes, colos qu'algamen velocidaes bien grandes.

**El hoquei sobre patinos o hoquei patín** ye un deporte disputáu ente dos equipos de cinco xugadores (cuatro de pista y un/a porteru/a) con dos porteríes, nuna pista rectangular zarrada por una valla coles esquines arredondiaes. Les y los xugadores muévense usando patinos de cuatro ruedes paraleles con un frenu y usen un estic de forma curva pa empobinar la pelota. Xuégase en dos tiempos de 25 minutos caún.

Nesti pallabreru vamos centranos nel hoquei patinos, que ye'l que más raigañu tien nel nuesu conceyu.



# Participantes nel xuegu

Na modalidá de hoquei patinos, l'equipu ta formáu por diez xugadores: cinco que tán nel campu y cinco suplentes qu'han tar nel bancu. Les y los xugadores tienen posiciones específiques d'ataque y defensa; sicasí, éstos nun son tan evidentes como n'otros deportes.



**Adversariu/a** (contrincante, rival, enemigu): xugador/a que pertenez al otru equipu na pista.

**Capitán/ana:** representante del equipu que se pue dirixir a los árbitros/es no tocante a interpretaciones sobre les sos decisiones o simplemente pa informase.

**Equipu:** conxuntu organizáu de persones que s'axunten pa xugar en comuña al hoquei. Nel casu del hoquei patinos ta formáu por cinco xugadores y cinco reserves que se puen sentar en bancu.

**Defensa:** xugador/a que tien como misión principal protexer al so equipu de los ataques del rival.

**Delanteru/a:** xugador/a que tien como misión principal atacar al equipu contrariu.

**Porteru/a:** ye quien se pon embaxo la portería pa tentar d'impidir que la bola trespase la llinia de gol. Pa defender la portería pue usar cualesquier parte del cuerpu, arrodíyase, sentase, echase o arrastrase.

Demientres el partíu ha tar enriba los patinos, pudiendo apoyar una rodiya en suelu.

**Reverva (suplente):** xugador/a que substituí a otu/a como consecuencia d'una decisión del entrenador/a.

## Otros

**Anotador/a:** persona encargada de contabilizar los goles, los tiempos d'esclusión y les faltas cometíes polos equipos.

**Árbitru/a:** persona que s'encarga de facer que s'aplique'l reglamentu. Sanciona les infraiciones o faltas, valida los resultaos y rellena l'acta de partíu.

**Cronometrador/a:** persona encargada de llevar el control del tiempu de xuegu, el tiempu d'esclusión de les y los xugadores y les espulsiones. Asítiase fuera del recintu de xuegu.

**Delegáu/ada:** persona encargada de la relación colos árbitros/es, el control de fiches, atención a les necesidaes de les y los xugadores o del entrenador/a del equipu.

**Entrenador/a (técnicu/a):** persona que s'encarga de la instrucción, direición y entrenamientu del equipu, amás de definir l'esquema del xuegu.

**Masaxista:** persona encargada de la rehabilitación física de les y los xugadores.

**Preparador/a físicu/a:** persona que s'encarga del entrenamientu físicu de les y los xugadores, trabayando por que tean en bona forma física demientres tola temporada.



# L' arbitraxé

Nel campu de ƚoquei patinos hai ún/a o dos árbitros/es que son la máxima autoridá na pista de xuegu y pue/n sancionar a cualesquier xugador/a o téunicu/a. Tán asistíos/es pol cronometrador/a y l'anotador/a.

Han llevar la cuenta los goles, les amonestaciones, les descalificaciones, les esclusiones y les espulsiones. Tamién han pitar l'entamu y final de cada mediu tiempu de xuegu, han controlar que se dean les condiciones afayadices pal xuegu, la vistimenta de les y los xugadores, les condiciones de la pista y han facer respetar les regles del xuegu.

Tienen autorización pa parar o suspender el partíu dafechu si les circunstancies lo requieren, magar qu'enantes de suspendelu han facer porque siga'l xuegu.

**Acta de partíu:** documentu onde se recueyen el resultáu y les incidencies d'un partíu. Tien que la firmar l'árbitru/a y les o los capitanes de los dos equipos.

**Parar el xuegu:** aición decretada pol árbitru/a xeneralmente p'atender dalguna incidencia sobrevenida como pue ser una mancadura d'un xugador/a.

**Protestar (l'acta):** ye una reclamación na que se denuncia una supuesta irregularidá o infraición al reglamentu que nun se tuvo en cuenta nel trescursu del partíu.

**Tarxeta azul:** cartulina qu'amuesa l'árbitru/a a les o los xugadores por facer faltas fuertes o enganchar col estic a un/a xugador/a rival. Quien reciba esta tarxeta nun va

poder xugar demientes 2 minutos. Si nesi tiempu-y meten gol al so equipu, acaba la penalización.

**Tarxeta colorada:** cartulina qu'amuesa l'árbitru/a a les o los xugadores por agresión, falta mui fuerte o por tener tres tarxetes azules y qu'indica la espulsión, nun pudiendo intervenir no que quede de partíu.

**Xiblar:** facer sonar el xiblatu l'árbitru/a pa facer dalguna indicación. Aición qu'indica qu'acabó'l partíu.

**Xiblatu:** instrumentu d'aire que da un soníu agudu soplando per él y qu'usen los árbitros/es pa señalar faltas o llamar l'atención de les y los xugadores. Tamién lu usen les y los entrenadores pa marcar órdenes nel trescursu de los entrenamientos.



# Tipos de faltas y sanciones

Nel hoquei patinos, les faltas ya infraiciones puen ser:

- **Téuniques:** son incumplimientos de les normas de xuegu que dan llugar a llibres indireutos (fuera del área) o a penaltis (dientro del área).
- **Disciplinaries:** según la so gravedá distínguese:
  - **Leves:** faltas col partíu paráu qu'ocasionen amonestación verbal.
  - **Faltas d'equipu:** faltas de poca gravedá que s'acumulen y puen dar llugar a sanción del llibre direutu (a les diez faltas y dempués cada cinco faltas más).
  - **Graves:** faltas de tarxeta azul + suspensión temporal del xuegu de 2 minutos pal equipu de quien la comete (power play) + penalti o llibre direutu.
  - **Mui graves:** faltas de tarxeta colorada (espulsión definitiva del xuegu) + suspensión temporal de 2 minutos (power play) + penalti o llibre direutu.

**Faltas téuniques:** son incumplimientos, dientro de la pista, de les normas del xuegu, por exemplu: xugar calcándose na portería, xugar la bola coles manes, tocar la bola cuando'l xugador o xugadora se garra a la valla, inmovilizar la bola ente la valla y los patinos, tar paráu/ada y d'espaldas a la pista en cualquiera de les esquines de la pista, llevar la bola perriba de l'altura permitida, torgar un gol cola mano o col pie, tirar la bola fuera de la pista de xuegu o llevar l'estic perriba los hombros.

**Faltas leves:** son incorreiciones col partíu paráu, por exemplu: saltar la valla, simular una mandadura, dir al bancu de reserves ensin autorización del árbitru/a o perder el tiempu arremete demientes un tiempu muertu.

**Falta d'equipu:** son infraiciones de poca gravedá. Puen ser col partíu paráu -nun tienen sanción- como nun respetar la distancia reglamentaria na execución d'un





llibre indireutu, o desplazar la bola col envís de retrasar la execución per parte del rival; o col partíu en xuegu, como un bloquéu ilegal o obstrucción arré, faltes de contautu ensin usar la violencia o xugar cola equipación en condiciones irregulares.

## Otres

---

**Agarrón:** garrar pela camiseta o cualquier parte del cuerpu a un/a rival pa torgar qu'avance o xuegue.

**Amonestación:** sanción disciplinaria decretada pol árbitru/a del partíu a un xugador/a, que puede ser verbal o llevar arreyada la muestra d'una tarxeta azul (suspensión temporal) o colorada (espulsión definitiva).

**Antixuegu:** infraición de la ética deportiva que se da cuando l'equipu que tien la posesión de la bola nun quier atacar la portería rival pa

meter un gol y l'otru equipu tien una actitú de pasividá, ensin amosar envís de ganar la posesión de la bola. Ta prohibíu y pue ocasionar la suspensión del partíu per parte del árbitru/a.

**Bloquéu:** aición d'un/a xugador/a atacante, ensin contautu físicu que tenta d'impidir que'l/la rival consiga una posición defensiva más favorable. Quien bloquia ha tentar d'evitar el contautu físicu y caltener una postura ensin agresividá, col estic baxáu.

**Carga:** desplazamientu que fai un xugador o xugadora al rival con un choque más o menos violentu.

**Güelpe d'estic:** infraición de xuegu duru (considérase falta grave o mui grave) pola qu'un xugador/a golpia a un/a rival col estic.

**Espulsión definitiva:** situación que se produz cuando un xugador/a comete

una infracción mui grave. L'árbitru/a tien qu'enseñar tarxeta colorada.

**Espulsión temporal:** sanción impuesta pol árbitru/a a les o los xugadores por facer faltes fuertes o enganchar col estic a un/a xugador/a rival. La sanción indícase con una tarxeta azul.

**Falta de patín:** infracción que se da cuando un/a xugador/a-y pega a la bola col pie a costa fecha.

**Lanzamientu d'estic:** infracción pola que l'árbitru/a del partíu saca tarxeta colorada al infractor/a. Ye una falta mui grave, mesmo que llanzar a la pista la mázcara, les canielleres o cualesquier otru oxetu (na direición de la pelota o escontra los árbitros/es).

**Llevantamientu de bola:** movimientu nel que la bola se lleva más d'un metru y mediu del suelu (cola esceición del porteru/a cuando tea na propia área). Ye una falta téunica.



**Obstrucción:** aición de torgar el movimientu d'un/a oponente. Ye una aición prohibida y da llugar a una falta d'equipu.

**Pantalla:** ye un bloquéu frontal nel qu'ensin tar en posesión de la bola, el xugador/a pasa per delante del defensor/a pa facilitar l'ataque al compañeru/a que tien la bola.

**Patada:** güelpe intencionáu dau col pie y que constitúi una infraición castigada pol reglamentu (tanto si ye a un/a rival como si ye a la bola).

**Penalti:** falta fecha por un/a xugador/a nel área propia del campu, castigada con un llanzamientu de la bola a un puntu asitiáu a una distancia de 5,40 metros de la portería.

**Power Play:** sanción disciplinaria que penaliza al equipu nel que les o los integrantes cometen faltes graves o mui graves, tando obligaos a xugar temporalmente

n'inferioridá numbérica (si se-yos saca tarxeta azul: 2 minutos; si se-yos saca tarxeta colorada: 4 minutos). El power play termina cuando remata esi tiempu o cuando l'equipu sancionáu recibe un gol.

**Tanda de penaltis:** sistema utilizáu pa desfacer un empate. Normalmente tira cinco veces cada equipu de forma alterna y en casu de persistir l'empate sigue tirándose hasta qu'unu de los rivales falla.

**Tiru llibre direutu:** comúnmente llamáu "direuta", ye'l castigu por cometer una falta grave o mui grave fuera del área o pola acumulación de diez faltes d'equipu, sanción que s'aplica cuando'l mesmu equipu acumula cinco faltes d'equipu adicionales. La bola asítiase a una distancia de 7,40 metros de la portería y el/la xugador/a que s'encarga de la execución tien la opción de tirar a portería o d'avanzar cola bola tentando de valtar al porteru/a.

**Tiru llibre indireutu:** pítase siempre qu'hai una infraición de les regles del xuegu (de calter menos grave que'l llibre direutu). Sácase onde se fizo la falta, cola bola parada y con un solu golpe d'estic, ensin que l'árbitru/a tenga que tocar el xiblatu pa sacar. El/la xugador/a que saca nun pue volver a tocar la bola hasta que lo fai otru xugador/a o la bola pega na portería. Nun ye válidu'l gol algamáu de llibre indireutu si la bola nun tocó n'otru xugador/a.

**Xuegu pasivu:** situación que se da cuando l'equipu atacante mantién la posesión de la bola, dempués de más de 45 segundos, ensin tirar a la portería rival. Ta prohibíu y l'árbitru/a va pitar falta (llibre indireutu), a nun ser que l'equipu atacante xuegue con unu o dos xugadores menos por tar sancionáu con *power play* -espulsión de 2 o 4 minutos d'un/a xugador/a-.

# Tarrén de xuegu

El tarrén de xuegu ye un rectángulu con unes midíes mínimes de 34 metros de llargu (máximu de 44 metros de llargu) y 17 metros d'anchu (máximu 22 metros d'anchu). La pista de xuegu ta llendada con una valla d'un metru d'altu.

El suelu del campu ye siempre un pisu llanu, fechu d'un material afayadizo pal patinaxe (madera, cementu, terrazu o otru material), con bon agarre y deslizamientu.

El tarrén de xuegu tien dos zones:

**Zona defensiva:** espaciu nel que se desenvuelve'l trabayu defensivu d'un equipu.

**Zona d'ataque:** espaciu nel que se concentra l'aición ofensiva d'un equipu.

La portería ta asitiada nel centru de cada llinia exterior de portería. Les porterías tán afitaes al suelu y a les parés, miden 102,5 cm d'altu y 170 cm d'anchu. Los palos de la portería tán xuníos col llargueru. Les porterías tienen una rede suxeta dafechu pa que la pelota nun pueda salir.

Pa bien ser tenía qu'haber un pasiellu de seguridá de 1 metru mínimu d'anchu alreduer de les llinies de banda y de 2 metros tres la llinia de gol, pero nun siempre lu hai.

**Área de penalti:** espaciu de forma rectangular. Tán marcaes en cada metá de la pista, y dambes tán llendaes por cuatro llinies integraes dientro del área.

**Bancu:** asientu allargáu, normalmente de madera, nel que sienten les o los componentes del equipu que nun tán xugando nesi momentu.

**Círculu central:** márcase nel centru de la pista. Tien 3 metros de radiu y llenda la posición de les y los xugadores del equipu rival cuando entama'l xuegu.

**Llargueru:** pieza allargada de fierro galvanizao sofitada en dos postes que conforma una portería. Tien forma de tubu redondu y un diámetru de 75 mm.

**Llinia de centru / llinia de mediu campu:** llinia marcada a lo llargo de la pista, paralelamente a les valles de fondu y que dixebrá'l campu de xuegu en dos partes iguales.

**Llinia de gol / llinia de portería:** ta asitiada ente los dos postes de la portería.

**Marcador de resultaos y de tiempos:** dispositivu que sirve pa indicar la evolución del resultáu en función del númberu de goles. Pue ser electrónicu o manual.

**Marcador de faltes:** aparatu que sirve pa contabilizar el númberu de faltes de cada equipu. Cuando unu de los dos acumule diez faltes va ser sancionáu con un llanzamientu llibre direutu, sanción que tamién va aplicase cada vez que'l mesmu equipu acumule cinco faltes adicionales.

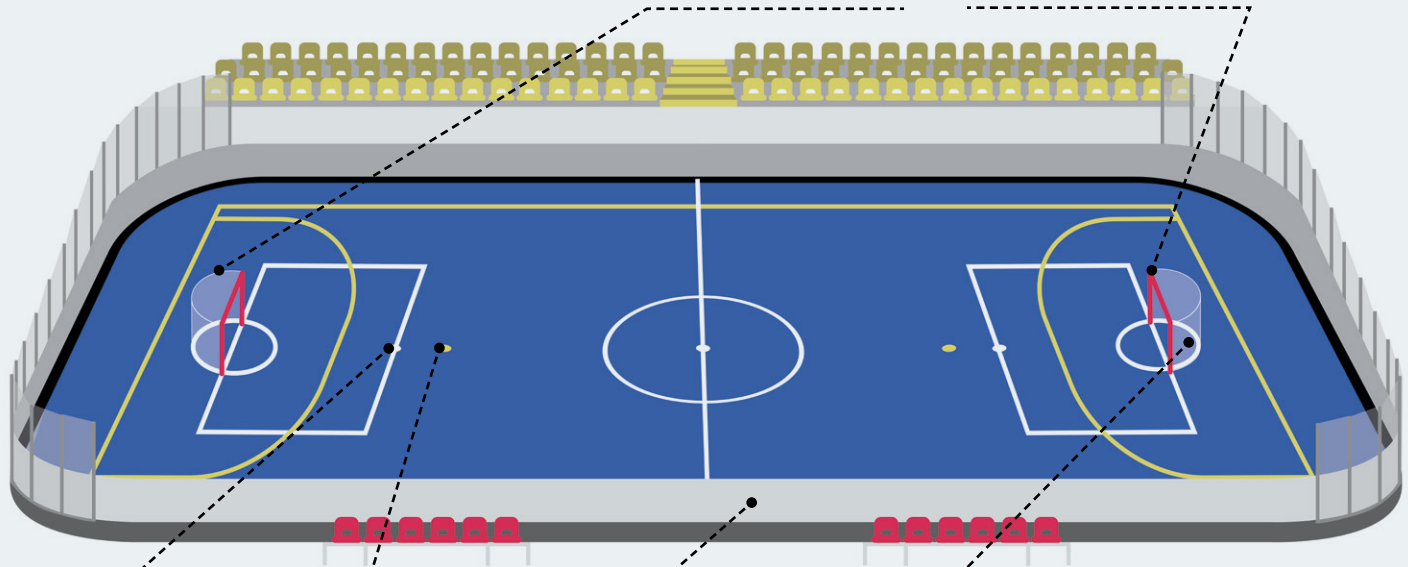
**Mesa de cronometraxe:** llugar nel que s'asitia un/a árbitru/a auxiliar y un/a cronometrador/a pa llevar el control del tiempu y les faltes d'equipu. Allúgase fuera del espaciu de xuegu.



**Pelota:** tien de ser de cauchu y corchu, ye redonda. Los colores han destacar sobre'l suelu (normalmente son prietes o naranxes). Tien de pesar 155 gramos, con un perímetru de 23 cms. Nun pue levantase a más de 1,50 metros d'altura, sacante nel casu de rebote.

**Portería:** pieza formada por dos postes xuníos pela parte d'arriba con un llargueru (ye onde tien qu'aportar la bola pa marcar gol).

**Poste:** caún de los dos palos verticales de la portería. Tien forma de tubu redondu y un diámetru de 75 mm.



**Puntu de penalti:** tien forma circular y ta asitiáu a 5,40 metros del centru de la llinia de gol.

**Puntu de tiru llibre direutu:** tien forma circular y ta asitiáu a 7,40 metros del centru de la llinia de gol.

**Valla:** zarru perimetral de la pista de xuegu, con un metru d'altura y cuatro esquines arredondiaes con forma semicircular.

**Rede:** pieza texida de filo que forma ralures cuadrangulares y zarra la portería per detrás.



## Equipamientu y vestuariu

### MATERIALES DE XUGADOR/A:

**Brazalete:** tira de tela que se pon arrodiandu'l brazu y qu'identifica al capitán/ana del equipu. Si ye negra indica que l'equipu portador lleva llutu por daquién.

**Camiseta:** prenda deportiva de tela que tapa'l troncu de les o los xugadores y val pa identificar a cada equipu.

**Caniellera:** pieza reforciada y acolchada que protexe la caniella o espiniya.

**Coldera:** pieza de tela reforciada y acolchada pa protexer los coldos.

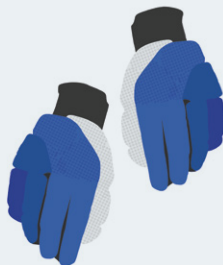
**Conquiella:** pieza de material ríxidu y forma cóncava que s'usa pa protexer los xenitales (tanto femeninos como masculinos).

**Dorsal:** número que lleven les y los xugadores na camiseta pa identificalos. Los números han inscribise na parte d'atrás

de la camiseta, a una altura nunca inferior a 30 cms, nun únicu color y faciendo bon contraste col color de la equipación. Han ser toos distintos dientro del mesmu equipu.

**Estic:** bastón curvu que s'utiliza pa controlar y golpiar la bola. Ta prohibíu llevatalu perriba l'hombriu (sacante nos remates y siempre que nun esista peligru pa otros/es xugadores).

**Guantes:** prenda acolchada que protexe les manes al tiempu que permite'l movimientu.



**Medies:** prenda de vestir que cubre'l pie y la pierna hasta l'altura la rodiya.

**Pantalón curtiiu:** parte del uniforme de les o los xugadores, fechu de tela que cubre dende la cintura hasta un poco más arriba de la rodiya.

**Patinos:** de cuatro ruedes (dos a dos) con frenu na puntera. Tienen delles partes:

- Bota: calzáu, xeneralmente de cueru, que protexe'l pie y el todiiu. Pela parte d'abaxo lleva una plancha coles cuatro ruedes incorporaes que constitúin el patín.
- Rueda: pieza cilíndrica que da vueltes alredu d'una exa.
- Tacu de frenu: pieza de goma asitiada na puntera'l patín.

**Rodiyera:** pieza acolchada y reforciada pa protexer les rodiyes.

## MATERIALES PORTERU/A:

**Careta, mázcara:** equipamientu qu'usen les y los porteres/os pa protexer la cara.

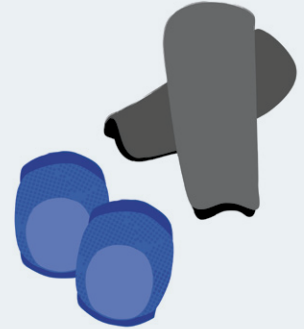
**Cascu:** cobertura pa protexer la cabeza, usáu fundamentalmente poles porteres y porteros. En categoríes inferiores tamién avecen emplegalu les y los xugadores de pista.

**Espaldera:** proteutor pal llombu.

**Guardes:** cadarma de cueru pa protexer les piernes de les porteres y porteros.

**Proteutor de pechu:** pieza que cubre la parte delantera del cuerpu del porteru/a.

**Proteutor de pescuezu:** prenda fecha normalmente de plásticu y recubierta d'espluma colocada alredu del pescuezu, usada fundamentalmente poles porteres y porteros.



# Tiempos de juego / partíos

L'equipu qu'entama xugada na so zona defensiva dispón de 10 segundos p'atacar cruciando la media pista.

Si crucia otra vuelta la pista p'hacia la so zona defensiva tien 5 segundos pa volver a cruciar la pista y atacar.

L'árbitru/a va facer señales específiques pal control del tiempu (va mover el brazu n'horizontal pa marcar cada segundu).

Cualesquier equipu ha tentar de tirar a puerta en 45 segundos. Esti tiempu namás s'interrumpe si el/la porteru/a para la bola, si la bola toca nel llargueru y postes de la portería o si ye penalti o llibre direutu. L'equipu que perpase'l tiempu va ser sancionáu cola perda de la posesión de la bola.

**Tiempu reglamentariu (tiempu de xuegu):** duración del partíu. En categoría sénior ye de 50 minutos dividíos en dos partes de 25 caúna con un descansu ente elles de 10 minutos. El tiempu namás cuenta si la bola ta en xuegu.



**Primer parte / primer tiempu:** espaciu de tiempu que va dende l'entamu del partíu hasta la posa o descansu.

**Media parte / posa:** periodu de diez minutos ente'l final del primer tiempu y l'entamu del segundu.

**Segunda parte / segundu tiempu:** espaciu de tiempu que va dende'l final de la posa o descansu hasta'l final del partíu.

**Prórroga:** periodu suplementariu de xuegu que s'amiesta al tiempu reglamentariu cuando'l partíu remata n'empate.

**Tiempu muertu:** interrupción del partíu solicitada pol/a entrenador/a o delegáu/ada d'un equipu y que tien una duración normal d'un minutu. Cada equipu pue pidir un tiempu muertu en caúna de les dos metaes del partíu. Rexístrase nel acta del partíu.

# Situaciones de xuegu

**Aparar:** aición pola que la portera o porteru rechaza la bola, nun pudiendo retenela voluntariamente.

**Ataque:** conxuntu d'aiciones que tienen como oxetivu fundamental introducir la bola na portería rival.

**Avanzar cola bola:** aición pola que se progresa na pista cola bola controlada.

**Booling (saque neutral):** situación na que dos xugadores rivales asitiaos/es ún/a enfrente del otru/a, col xuegu paráu, tenten de facese con una bola colocada ente les o los dos dempués de sentir la orde del árbitru/a.

**Cambéu / sustitución:** incorporación al xuegu d'un xugador/a y retirada d'un compañeru/a, que van entrar o salir de la pista pela puerta asitiada al llau del bancu de les o los suplentes.

**Cambéu de ritmu:** modificación de la velocidá d'avance del xugador/a.

**Construyir (l'ataque, una xugada):** entamar aiciones pa xenerar peligrosu al equipu rival.

**Contrataque:** reaición ofensiva escontra l'ataque d'un/a rival que s'entama xustu cuando l'equipu recupera la bola.

**Cruz de piernes:** xestu d'adelantar una pierna per delante la otra facilitando l'aición de garrar una curva.

**Defensa:** aición pola que les o los xugadores que nun tienen la pelota faen por defender la so portería pa que l'equipu contrariu nun meta gol.

**Defensa en zona:** sistema defensivu nel que les o los xugadores en misión de defensa se coloquen en bloque nes zones que tienen repartíes al entamu del partíu, en función de la posición de la bola nel campu.





**Defensa individual:** sistema defensivu nel que cada xugador/a tien asignáu'l marcaxe d'otru/a del equipu contrariu.

**Disparu:** llanzamientu de bola con fuercia hacia la portería rival.

**Driblaxe:** movimientu d'avance cola bola esquivando al/a la rival.

**Eleición de campu:** sortéu que tien llugar enantes de qu'entame'l partíu en presencia del árbitru/a y que sirve pa que les y los capitanes puean escoyer la parte del campu que van defender o atacar.

**Esprín:** aceleración que fai un xugador/a p'algamar una posición favoritable.

**Frenadura:** acción de parar o avanzar a menor velocidá.

**Frenadura de llau:** acción de detener l'avance faciendo un xiru rápidu y colocando les ruedes de los patinos en perpendicular a la direición d'avance.

**Frenadura de tacos:** acción de detener l'avance utilizando'l tacu de goma que tienen los patinos na parte de la puntera.

**Tiru de pala:** movimientu nel que se-y pega a la bola col llau del estic que coincide cola mano de la empuñadura.

**Tiru de cuyar:** movimientu nel que se-y da a la bola col llau del estic contrariu a la mano de la empuñadura.

**Gol:** acción na que la bola trespasa dafechu la llinia de portería que s'asitia ente los postes y per debaxo del llargueru. El gol intencionáu (en propia portería) ta prohibíu y va dar llugar a dos tarxetes coloraes, una al xugador/a o porteru/a, y otra al entrenador/a.

**Gol d'oru:** gol que se produz nel tiempu de prórroga d'un partíu y col que se da por finalizáu, proclamándose vencedor l'equipu autor del gol.





**Llanzamientu:** tiru a portería que fai un xugador/a golpiando la bola col envís d'anotar un gol.

**Llevantar la bola / Picar:** aición que requier habilidá per parte del xugador/a remanando l'estic elevando la bola pa empixar o driblar a un/a rival (la bola namás pue xugase cola parte plana del estic).

**Marcar, cubrir:** defender a un xugador/a rival a poca distancia.

**Manexar:** guiar la bola col estic.

**Pase:** movimientu que fai un xugador/a pa da-y la bola a un compañeru/a.

**Presión:** marcaxe mui intensu al/a la rival pa impidi-y sacar la bola en defensa con comodidá.

**Refugu:** aición pola qu'un porteru/a evita que la bola trespase la llinia de portería y se convierta en gol. El porteru/a nun pue retener la bola.

**Receición:** aición de recibir la bola pasada por un compañeru/a.

**Remate / llanzamientu a portería:** aición de llanzar la bola hacia la portería rival.

**Retener la bola:** aición pola que'l porteru/a se tira queriendo enriba de la bola o la retién ente les piernes pa que nun pueda xugase. Sanciónase con penalti.

**Saque / saque inicial / saque de centru o saque de gol:** situación que se da al entamu de caúna de les metaes del partíu y cada vez qu'un equipu anota un gol. L'árbitru/a del alcuentru autoriza a tocar la bola faciendo sonar el xiblatu.

**Xirar:** aición de dar vuelta sobre sigo mesmu pa protexer la bola o safase del marcaxe d'un rival.

**Xuegu en superioridá / inferioridá:**

situación que se da cuando l'árbitru/a del partíu echa a unu/a o más xugadores d'un equipu por dalguna sanción disciplinaria (por exemplu, el power play).



## Entraes y salíes de pista

- Pue sustituyise a un xugador/a col partíu en xuegu o paráu (importante: tien de salir primero de qu'entre'l nuevu xugador/a).
- Nun pue haber sustituciones cuando se tea executando un penalti o llibre direutu.
- Ye posible xugar con cinco xugadores y ensin porteru/a namás nos 5 últimos minutos del segundu tiempu.





# El ھoquei patinos en Xixón

**1906:** Naz l'afición al patinaxe en Xixón cola constitución del centru deportivu Tennis and Skating Club. Tamién n'Uviéu esistía'l Skating Ovetense.

**1947:** El Parque Continental pon una pista a disposición de les y los patinadores. Asina, la xente de Xixón tien yá un llugar estable nel que patinar. Convóquense concursos d'habilitá y de velocidá, y empecipien a xugase tamién partíos de ھoquei.

**1948:** Apaez oficialmente'l primer club de Xixón, el Club Patín (que xugaba na pista del Parque Continental).

**1950:** Entámase en Xixón el Campeonatu d'España de Segunda División. Na semifinal d'esti Campeonatu tien llugar l'enfrentamientu ente'l Real Madrid y el Barcelona.

**1955:** Dispútase en Xixón un partíu internacional amistosu ente les seleiciones d'España y Suiza nes instalaciones del Grupu Cultura Covadonga que, según cuenta la prensa d'aquella dómina, construyó una grada p'acoyer a 4.800 persones.

**1958:** El Colexu de la Inmaculada empieza a convertise nel epicentru del ھoquei xixonés. En setiembre d'esi añu xuégase la I Copa Xixón cola participación d'equipos destacaos.

**1961:** Escomencipia a disputase la Lliga Norte con equipos d'Asturies, Cantabria, País Vascu y Navarra.

**1966:** Tien llugar nel Pabellón de Deportes de L'Arena la VII edición del Campeonatu d'Europa.

**1984:** Naz, nel barriu de La Calzada, el Club Algodonera 81 de la mano del ex-árbitrú internacional Rufino Ballesteros. Yera esti, nesi momentu, l'únicu club de Xixón.

**1998:** Entama a competir en Lliga Oficial el C.P. Solimar (dempués de fundase nel añu 1995).

**2007-2018:** Son unos años perbonos pal Solimar (que pasa a llamase Biesca hasta l'añu 2013, cuando vuelve a cambiar el nome por Hostelcur), que s'aproclama campeón de la Copa d'Europa en 2007, 2009, 2010, 2012 y

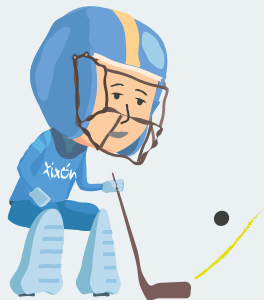
2018; de la OK Lliga Femenina en 2009, 2017 y 2018; y de la Copa de la Reina en 2012, 2013 y 2016.

Anguaño, en Xixón el C.P. Xixón Solimar entama actividaes estraescolares en dellos colexos, onde les neñes y neños van algamando'l dominiu de los rudimentos d'esti deporte, patinando y controlando'l xuegu col estic y la bola al empar. A lo primero faise con material adautáu, esto ye con elementos de plásticu, non reglamentarios, pero que permiten al alumnáu familiarizase con ellos.

Na nuesa ciudá vien entamándose dende va más de venti años el Tornéu Rufino Ballesteros, nel que s'aconceyen les neñes y neños qu'a lo llargo del cursu participaron nos entrenamientos escolares. Ye un fin de selmana de convivencia y toma de contautu con un deporte que munchos y munches van continuar practicando hasta la edá adulta.

# Encamientos pa principiantes nel hoquei sobre patinos

Nun se tien definida una edá pa entamar a xugar al hoquei sobre patinos, pero como en cualquier actividá cuanto primero se faiga, meyor, yá que'l control del equilibriu, la inercia y la velocidá aprendese d'una manera muncho más natural.



# Equipos xixonese de hoquei patinos

**CLUB PATÍN:** El Club Patín, tamién conocíu como Club Patín Continental, foi'l primeru de los equipos de hoquei patinos que se formaron en Xixón y debe'l nome a que la so pista de xuegu taba na pista de baille de la sala de fiestas El Continental, que nació hacia 1948.

**COLEXU INMACULADA:** Na década de los años 60 convirtióse nun verdaderu ñeru de xugadores que llevaron al equipu a participar na Lliga Norte xunto con equipos de Cantabria, País Vascu y Navarra.

**CLUB PATÍN CURTIPLÁS:** Ésti foi'l referente principal del hoquei xixonés nos años 70, participando na Lliga de Segunda División y xugando los sos partíos na pista de la Feria de Muestras.

**CLUB PATÍN ALGODONERA 81:** Nel barriu de La Calzada surdió nos años 80 esta nueva iniciativa hoquística que tuvo la so base d'operaciones na pista de L'Algodonera.

**CLUB PATÍN XIXÓN SOLIMAR:** Esti Club nació nel añu 1995, entamando a competir nes lligues autonómiques en 1998. El nome del Club pasaría a ser Biesca Xixón H.C. y Hostelcur Xixón H.C. polos estremaos patrocinios. Lo carauterístico d'esti Club nuevu yera'l so apuesta pola integración y la participación de la muyer nesti deporte y entamaron a vese los frutos bien rápido.

# Referentes xixonese del hoquei

Personaxes venceyaos al hoquei xixonés a lo llargo del sieglu XX:

- Enrique Gabiñau (impulsor del hoquei xixonés)
- Celso Fanjul, Carrasco, Cadavieco, Ajuria (Colexu Inmaculada)
- Rufino Ballesteros (ex-árbitru internacional)
- Fernando Sierra Cachero (*alma pater* del C.P. Solimar)

Amás, Xixón convirtióse nos últimos llustros nun referente no tocante al hoquei patinos femenín a nivel internacional y peles files del C.P. Xixón Solimar pasaron delles xugadores qu'escribieron páxines importantes d'esti deporte.

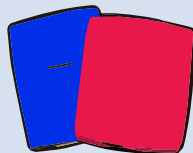
Faciendo un repasu de les que nacieron (o residen dende neñes) na villa de Xovellanos atopamos nomes propios de la disciplina como Ainhoa García, Bárbara García, Elena Lolo, Leticia Inestal, María Fernández Grande, Natasha Lee, Paula Calleja, Sara Lolo o Silvia Cadrecha.



# Glosariu

## A

Acta de partíu.....	11
Adversariu/a.....	9
Agarrón.....	13
Amonestación.....	13



Anotador/a.....	10
Anti-xuegu.....	13
Aparar.....	21
Árbitru/a.....	10



Área de penalti.....	16
Ataque.....	21
Avanzar cola bola.....	21

## B

Bancu o banquín.....	16
Bloquéu.....	13
Booling (saque neutral).....	21
Brazalete.....	18

## C

Cambéu / sustitución.....	21
Cambéu de ritmu.....	21
Camiseta.....	18



Caniellera.....	18
Capitán/ana.....	9
Carga.....	13
Cascu.....	19
Círculu central.....	16
Coldera.....	18



Construyir (una xugada).....	21
Contraataque.....	21
Conquiella.....	18
Cronometrador/a.....	10
Cruz de piernes.....	21
Cubrir.....	23



## D

Defensa.....	9/21
Defensa en zona.....	21
Defensa individual.....	22
Delanteru/a.....	9
Delegáu/ada.....	10
Disparu.....	22
Dorsal.....	18
Driblaxe.....	22



## E

Eleición de campu.....	22
Encamientos.....	26
Entrenador/a.....	10
Esprín.....	22
Espaldera.....	19
Espulsión definitiva.....	13
Espulsión temporal.....	14
Estic.....	18



## F

Falta d'equipu.....	12
Falta de patín.....	14
Falta téunica.....	12
Frenadura.....	22
Frenadura de llau.....	22
Frenadura de tacos.....	22

## G

Gol.....	22
Gol d'oru.....	22

Guantes.....	18
--------------	----



Guardes.....	19
Güelpe d'estic.....	13

## H

Hoquei sobre xelu.....	8
Hoquei sobre patinos.....	8
Hoquei sobre yerba.....	8

## LL

Llanzamientu.....	23
Llanzamientu d'estic.....	14
Llargueru.....	16
Llevantar la bola.....	14/23
Llinia central / de mediu campu.....	16
Llinia de gol.....	16

## M

Manexar.....	23
Marcador de faltas.....	16
Marcador de resultaos y tiempos...16	
Mázcara.....	19
Media parte / posa.....	20
Medies.....	19



Mesa de cronometraxe.....	16
Masaxista.....	10

## O

Obstrucción.....	15
------------------	----

## P

Pantalla.....	15
Pantalón curtiu.....	19
Parar el xuegu.....	11
Pase.....	23

Patada ..... 15  
 Patinos..... 19



Pelota ..... 17  
 Penalti..... 15  
 Picar (llevar la bola)..... 23  
 Portería..... 17



Porteru/a ..... 9



Poste ..... 17  
 Power Play ..... 15  
 Preparador/a físicu/a ..... 10  
 Presión ..... 23

Primer tiempu..... 20  
 Prórroga ..... 21  
 Protestar l'acta ..... 11  
 Proteutor de pechu..... 19  
 Proteutor de pescuezu..... 19  
 Puck..... 8  
 Puntu de penalti..... 17  
 Puntu de tiru libre direutu..... 17

## R

Receición..... 23  
 Rede..... 17  
 Refugu..... 23  
 Reserva..... 10  
 Remate/ llanzamientu a portería..... 23  
 Rodiyera ..... 19

## S

Sala ..... 8  
 Saque..... 23  
 Segundu tiempu..... 20

## T

Tanda de penaltis ..... 15

Tarrén de xuegu..... 16  
 Tarxeta azul ..... 11  
 Tarxeta colorada..... 11  
 Tiempu muertu..... 21  
 Tiempu reglamentariu..... 20  
 Tiru de cuyar..... 22  
 Tiru de pala..... 22  
 Tiru llibre direutu ..... 15  
 Tiru llibre indireutu..... 15

## V

Valla ..... 17

## X

Xiblatu..... 11  
 Xiblar..... 11  
 Xirar..... 24  
 Xugadores..... 9  
 Xuegu en superioridá/inferioridá..... 24  
 Xuegu pasivu ..... 15

## Z

Zona defensiva..... 16  
 Zona d'ataque..... 16

**Edita**

Fundación Municipal de Cultura, Educación y Universidá Popular.  
Oficina de Normalización Llingüística.  
Conceyu de Xixón.

**Coordinación:**

**Oficina de Normalización Llingüística**

Alba Álvarez Estrada / Técnica  
Claudia Gutiérrez Lueje / Becaria  
María Xosé Rodríguez López / Responsable

**Testu orixinal n'asturianu**

Xuan Ramón Naves

**Diseño ya ilustraciones**

Capitán Quimera

**Imprime**

Gráficas Cano

**Depósiteo llegal**

AS 03670-2018

Impreso n'España.

Nun ta permitida la reproducción total o parcial d'esti cartafueyu, nin pasalu a un sistema informáticu, nin tresmitilu per mediu dalu, seya lletrónicu, mecánicu, copia, grabación o cualesquier otru ensin permisu per escrito del editor.



xixón

Cultura  
y Educación

Oficina de Normalización Lingüística



GOBIERNO DEL PRINCIPAU D'ASTURIAS

CONSEYERÍA D'EDUCACIÓN Y CULTURA

