

# COVID-19 – EPIDEMIOLOGISCH BULLETIN VAN 30 MEI 2021

Sciensano, het Belgisch instituut voor gezondheid, analyseert, als onderdeel van haar surveillanceopdracht, de COVID-19-gegevens die worden verzameld door een netwerk van partners. Deze gegevens per dag kunnen eveneens gevonden worden op het [interactieve dashboard Epistat](#) en in de [open data](#). De gegevens worden dagelijks geüpdatet (7/7).

De trends worden weergegeven op basis van vier kernindicatoren: de bevestigde gevallen, de nieuwe door het labo bevestigde ziekenhuisopnames, de ingenomen bedden op intensieve zorgen (IZ) en de sterfgevallen. De indicatoren zijn gebaseerd op de datum van diagnose, overlijden of opname. De berekening en de vergelijking maakt gebruik van gegevens op basis van periodes van 7 dagen. Gegevens voor de 7-daagse periodes worden uitgedrukt als daggemiddelden; de evolutie geeft in % de verandering aan die tussen twee opeenvolgende periodes van 7 dagen wordt waargenomen.

De tabellen met het aantal gevallen, uitgevoerde testen, ziekenhuisopnames en sterfgevallen per dag zijn te vinden in het [punt 4](#) van dit rapport.

## 1. Kerncijfers - Trends

Aantal gerapporteerde patiënten	In totaal	Daggemiddelde gedurende de voorlaatste periode van 7 dagen	Daggemiddelde gedurende de laatste periode van 7 dagen	Evolutie
Bevestigde COVID-19 gevallen	1 059 763	2 212	1 871*	-15%
Opnames in het ziekenhuis	74 022***	121,0	89,7**	-26%
Sterfgevallen****	24 921	20,9	15,6*	-25%
<i>In ziekenhuizen</i>	<i>15 229</i>	<i>20,0</i>	<i>15,0</i>	<i>-25%</i>
<i>In woonzorgcentra</i>	<i>9 517</i>	<i>0,9</i>	<i>0,6</i>	<i>-33%</i>

\*Van 20 mei 2021 tot 26 mei 2021 (gegevens van de laatste 3 dagen nog niet geconsolideerd).

\*\*Van 23 mei 2021 tot 29 mei 2021.

\*\*\*Het aantal ziekenhuisopnames sinds 15 maart 2020. Meer gedetailleerde informatie rond het aantal ziekenhuisopnames vindt u in punt 5 in het document [veelgestelde vragen](#).

\*\*\*\*Sterfgevallen alle locaties inbegrepen.

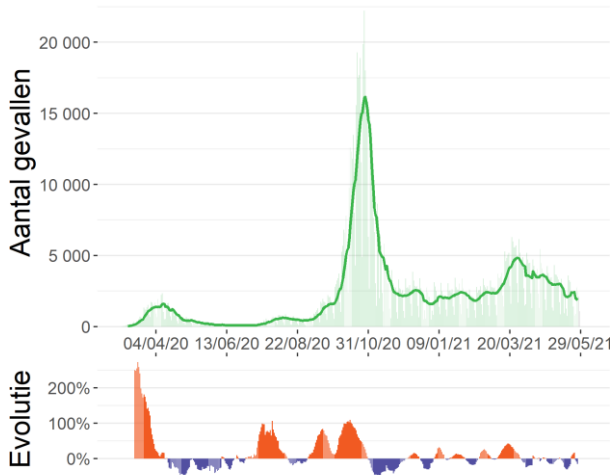
Bezetting van ziekenhuisbedden	Zaterdag 22 mei 2021	Zaterdag 29 mei 2021	Evolutie
Aantal ingenomen ziekenhuisbedden	1 491	1 210	-19%
Aantal ingenomen IZ bedden	544	452	-17%

De gegevens in deze tabel kunnen niet zomaar vergeleken worden met die van de vorige dag, dit omdat er een mogelijke vertraging is bij de rapportage van gegevens en omdat kleine correcties permanent kunnen worden uitgevoerd.

## 1.1. TRENDS

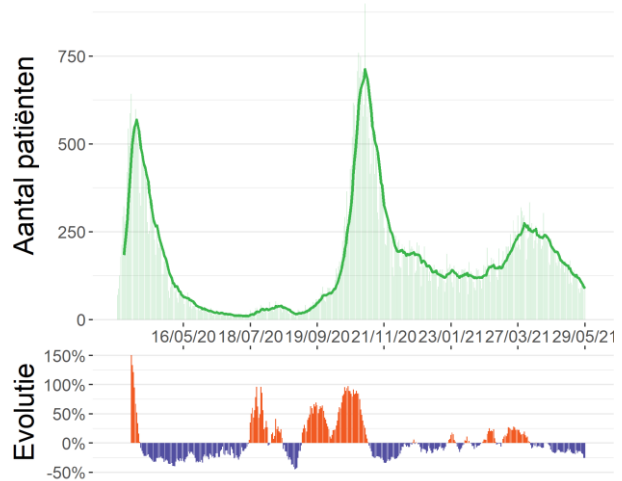
Hieronder worden de indicatoren getoond met het 7-daags voortschrijdend gemiddelde (groene lijn). Dit 7-daags gemiddelde wordt gebruikt om een trend aan te tonen. Dit heeft onder andere tot gevolg dat de curve een vloeiend verloop krijgt en dat het zogenaamde weekendeffect wordt uitgevlakt.

Evolutie van het aantal bevestigde gevallen



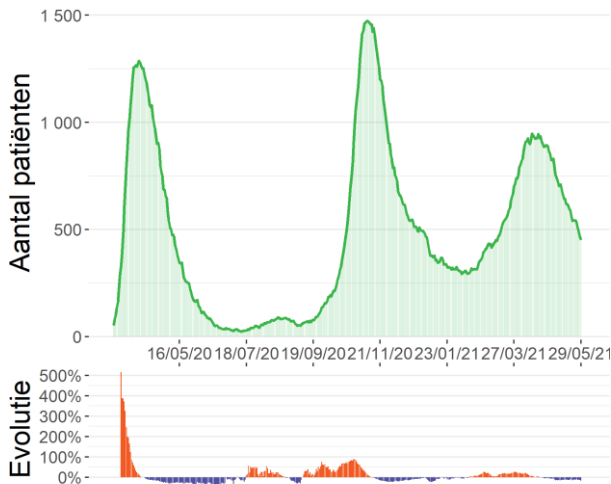
Bron: Labonetwerk en nationaal testing platform

Evolutie van het aantal nieuwe door het labo bevestigde opnames in het ziekenhuis



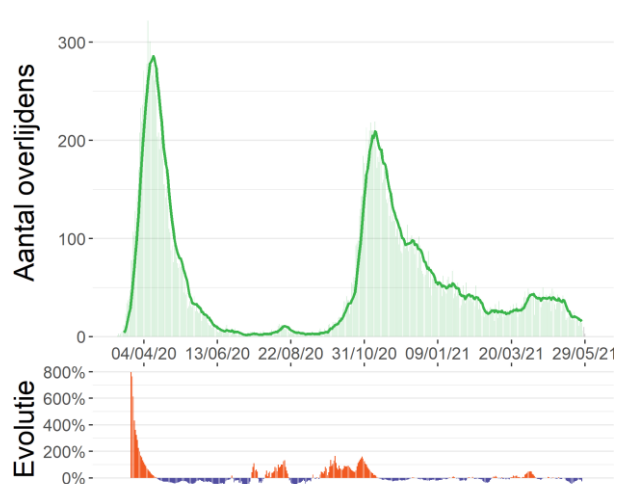
Bron : Survey bij ziekenhuizen (Sciensano)

Evolutie van het aantal patiënten in IZ



Bron: Survey bij ziekenhuizen (Sciensano)

Evolutie van het aantal sterfgevallen

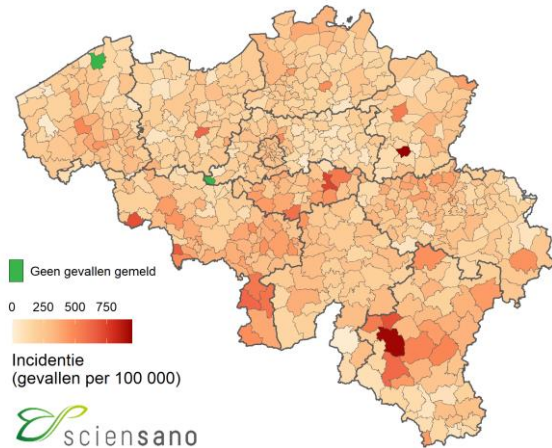


Bron: Surveillance COVID-19 mortaliteit (Sciensano)

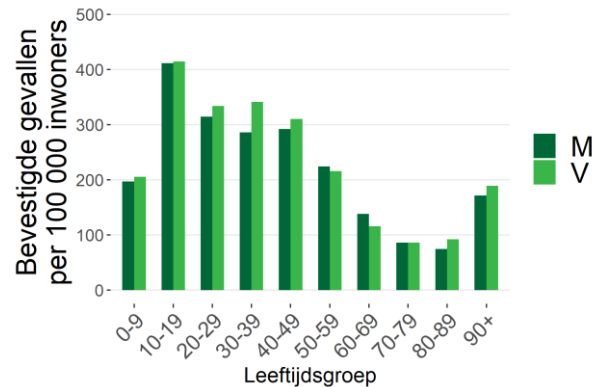
## 1.2. RECENTE SITUATIE

De figuren hieronder tonen de verspreiding en de verdeling volgens leeftijd en geslacht van het aantal COVID-19 gevallen voor de laatste 14 dagen (geconsolideerde gegevens).

Verspreiding van de bevestigde gevallen per 100 000 inwoners tussen 13/05/21 en 26/05/21



Aantal bevestigde gevallen tussen 13/05/21 en 26/05/21 per leeftijdscategorie en geslacht per 100 000 inwoners



Bron: Labonetwerk en nationaal testing platform.

De gebruikte doorlopende kleurenschaal voor deze kaart varieert automatisch in functie van de laagste en hoogste incidenties die gerapporteerd worden in elke Belgische gemeente.

Noot: Informatie over leeftijd en/of geslacht was niet beschikbaar voor 217 gevallen.

Verdeling van het aantal bevestigde gevallen en de verdubbelingstijd (of de halveringstijd) voor België, per provincie, voor het Brusselse Hoofdstedelijke Gewest en voor de Duitstalige Gemeenschap, wordt in de onderstaande tabel weergegeven.

	13/05/21- 19/05/21	20/05/21- 26/05/21	Vershil (absoluut aantal)	Vershil (percentage)	Verdubbelings- /halveringstijd (dagen)	14-daagse incidentie per 100 000
<b>België</b>	<b>15 486</b>	<b>13 100</b>	<b>-2 386</b>	<b>-15%</b>	<b>29</b>	<b>249</b>
Antwerpen	2 560	1 955	-605	-24%	18	241
Brabant wallon	649	642	-7	-1%	447	318
Hainaut	2 215	1 942	-273	-12%	37	309
Liège	1 512	1 393	-119	-8%	59	262
Limburg	1 107	861	-246	-22%	19	224
Luxembourg	457	353	-104	-23%	19	282
Namur	699	503	-196	-28%	15	242
Oost-Vlaanderen	1 668	1 337	-331	-20%	22	197
Vlaams-Brabant	1 121	1 031	-90	-8%	58	186
West-Vlaanderen	1 445	1 225	-220	-15%	29	222
Brussels Hoofdstedelijk Gewest	1 780	1 564	-216	-12%	38	274
Deutschsprachige Gemeinschaft	77	57	-20	-26%	16	172

Noot: De verdubbelingstijd (in het oranje) is een maat voor de exponentiële groei. Het staat voor de tijd die nodig is om het aantal gediagnosticeerde gevallen te verdubbelen. De halveringstijd (in het groen) daarentegen staat voor de tijd die nodig is om het aantal gediagnosticeerde gevallen te halveren.

### 1.3. STRATEGIE VOOR HET BEHEER VAN DE EPIDEMIE

De strategie voor het beheer van de epidemie baseert zich op criteria die bedoeld zijn om de politieke besluitvorming over de toe te passen of te versoepelen maatregelen op gang te brengen wanneer aan de criteria wordt voldaan en wanneer de wekelijkse beoordeling van de epidemiologische situatie de noodzaak ervan onderstreept. Bovendien houdt die wekelijkse beoordeling rekening met dezelfde criteria.

Er werden twee fasen vastgelegd: de inperkingsfase wanneer de gedefinieerde drempels worden overschreden; en de controlefase wanneer de indicatoren onder de gedefinieerde drempels liggen.

De criteria blijven voornamelijk gebaseerd op de volgende indicatoren: de 14-daagse cumulatieve incidentie voor het aantal gevallen en de 7-daagse cumulatieve incidentie voor het aantal ziekenhuisopnames. Ze worden op verschillende wijze gecombineerd, en is afhankelijk van het feit of we ons in de inperkingsfase of in de controlefase bevinden.

Om de inperkingsfase te kunnen verlaten, moeten de indicatoren aan volgende voorwaarden voldoen:

- **Nieuwe ziekenhuisopnames < 75** per dag op nationaal niveau voor een opeenvolgende periode van 7 dagen (Dit komt overeen met een 7-daagse cumulatieve incidentie < 4,5/100.000 inwoners) EN een **Rt ziekenhuisopnames <1**

**EN**

- **Nieuwe gevallen < 100/100.000** inwoners voor 14 dagen voor een opeenvolgende periode van 3 weken (Dit komt overeen met ~800 gevallen per dag) EN **Rt gevallen <1**

Wanneer de indicatoren onderstaande drempels bereikt hebben, betekent dit dat we ons niet langer in de controlefase bevinden maar de grens naar de inperkingsfase hebben overschreden:

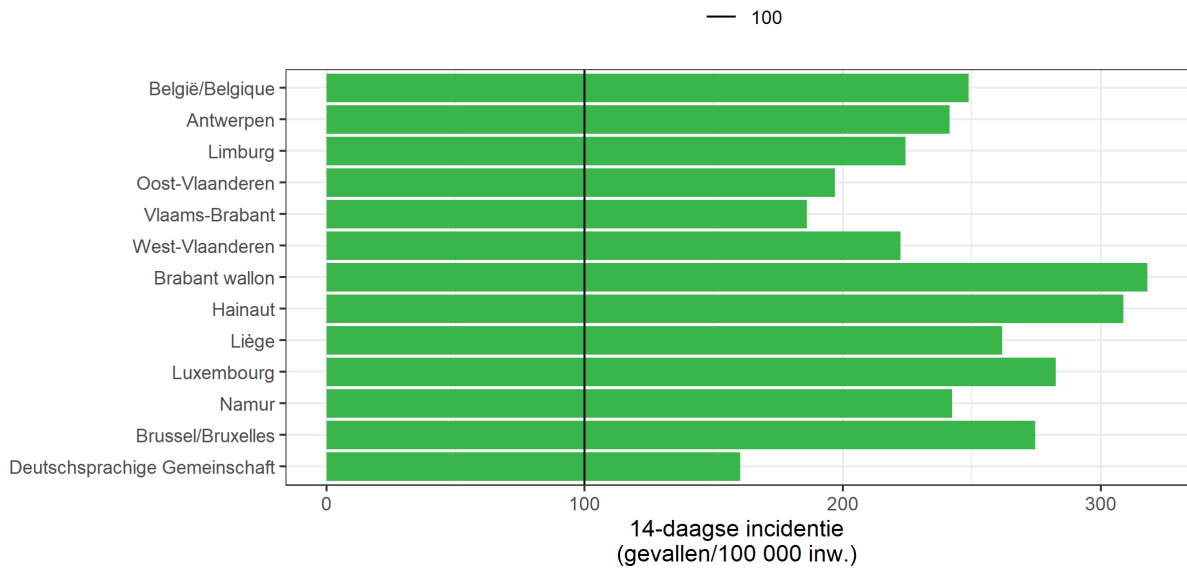
- **Nieuwe gevallen > 100/100.000** inwoners voor 14 dagen op nationaal niveau (Dit komt overeen met ~800 gevallen per dag) EN een positiviteitsratio > 3%.

**OF**

- **Nieuwe ziekenhuisopnames > 75** per dag op nationaal niveau voor een opeenvolgende periode van 7 dagen (Dit komt overeen met een 7-daagse cumulatieve incidentie > 4,5/100.000 inwoners)

Onderstaande grafieken tonen de 14-daagse incidentie voor het aantal bevestigde gevallen en de 7-daagse incidentie voor het aantal ziekenhuisopnames. Deze incidenties worden weergegeven door de horizontale balken. Voor elke grafiek worden de incidentiedrempels aangegeven met overeenkomstige verticale lijnen.

14-daagse incidentie (groene balken) voor het aantal bevestigde gevallen (26/05/21)



7-daagse incidentie (groene balken) voor het aantal ziekenhuisopnames (29/05/21)



## 1.4. REPRODUCTIEGETAL ( $R_t$ )

$R_t$  is een schatting van de besmettingsgraad op een bepaald moment afhankelijk van menselijk gedrag en de biologische kenmerken van de pathogeen (het virus). Een epidemie breidt uit als  $R_t > 1$  is en krimpt als  $R_t < 1$  is. De waarden van  $R_t$  worden geschat op basis van een wiskundig model. Het model dat door Sciensano wordt gebruikt werd ontwikkeld door [Cori et al. \(2013\)](#) en werd aangepast in samenwerking met de UHasselt.

### 1.4.1. Reproductiegetal gebaseerd op het aantal ziekenhuisopnames voor België

Deze schatting van het reproductiegetal is gebaseerd op het aantal ziekenhuisopnames.

Reproductiegetal	Mediane schatting	95% betrouwbaarheidsinterval
$R_t$ (23/05/21 tot 29/05/21)	0,805	0,744-0,869

### 1.4.2. Reproductiegetal gebaseerd op het aantal nieuwe gevallen voor België, per provincie, voor het Brusselse Hoofdstedelijke Gewest, en voor de Duitstalige Gemeenschap

Deze schattingen van het reproductiegetal zijn gebaseerd op het aantal nieuwe gevallen dat door laboratoriumtests worden gediagnosticeerd.

	Mediane schatting	Ondergrens (kwantiel 2,5)	Bovengrens (kwantiel 97,5)
<b>België</b>	<b>0,822</b>	<b>0,808</b>	<b>0,836</b>
<b>Antwerpen</b>	<b>0,765</b>	0,731	0,799
<b>Brabant wallon</b>	<b>0,914</b>	0,844	0,985
<b>Hainaut</b>	<b>0,821</b>	0,785	0,858
<b>Liège</b>	<b>0,882</b>	0,836	0,929
<b>Limburg</b>	<b>0,778</b>	0,727	0,831
<b>Luxembourg</b>	<b>0,785</b>	0,705	0,869
<b>Namur</b>	<b>0,728</b>	0,666	0,793
<b>Oost-Vlaanderen</b>	<b>0,807</b>	0,765	0,851
<b>Vlaams-Brabant</b>	<b>0,866</b>	0,814	0,919
<b>West-Vlaanderen</b>	<b>0,813</b>	0,768	0,859
<b>Brussels Hoofdstedelijk Gewest</b>	<b>0,862</b>	0,820	0,905
<b>Deutschsprachige Gemeinschaft</b>	<b>0,819</b>	0,622	1,043

Het is belangrijk om te benadrukken dat de geschatte waarden van  $R_t$  afhankelijk zijn van de gemaakte methodologische keuzes en de beperkingen van de gebruikte gegevens. Het ene model is niet beter dan het andere. Ze zijn complementair aangezien ze samen een vollediger beeld geven van de evolutie van de epidemie in België. Een voordeel van de  $R_t$  die zich baseert op de ziekenhuisopnames is dat deze niet onderhevig is aan tijdsgerelateerde variatie in de (onder)rapportering terwijl dit wel het geval is voor de  $R_t$  op basis van diagnoses. Anderzijds is een voordeel van de  $R_t$  gebaseerd op de diagnoses, dat die gevoeliger is voor een plotse verandering in het aantal diagnoses. Deze hogere variabiliteit brengt echter wel een moeilijkere interpretatie van de schatting met zich mee.

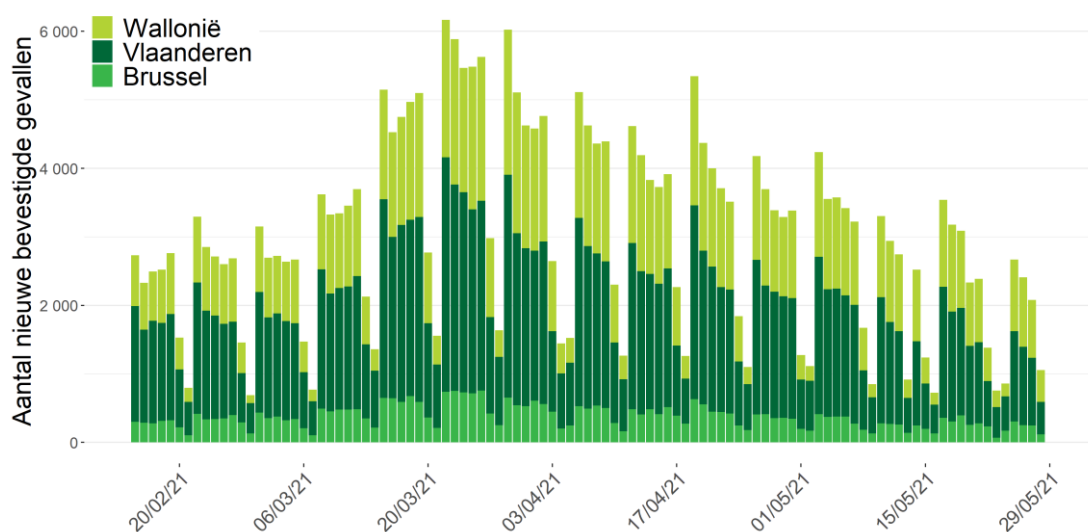
## 2. Beschrijving van de epidemie vanaf 15 februari 2021

Onderstaande gegevens worden voorgesteld vanaf de week van 15 februari 2021, de start van de derde golf. Meer informatie over de afbakening van de verschillende epidemiegolven vindt u in vraag 2.3 in het document "[veelgestelde vragen](#)". De beschrijving van de epidemie sinds het begin is beschikbaar op het einde van dit rapport.

### 2.1. VERSPREIDING EN EVOLUTIE VAN DE COVID-19-GEVALLEN

Tussen 20 mei 2021 en 26 mei 2021 werden 13 100 nieuwe gevallen gediagnosticeerd. Van de 13 100 nieuwe gevallen waren er 6 409 (49%) gemeld in Vlaanderen, 4 833 (37%) in Wallonië, waarvan 57 gevallen in de Duitstalige Gemeenschap, en 1 564 (12%) in Brussel. De gegevens over woonplaats waren niet beschikbaar voor 294 gevallen (2%).

Evolutie van het aantal bevestigde gevallen per gewest en per datum van diagnose\* vanaf 15/02/21



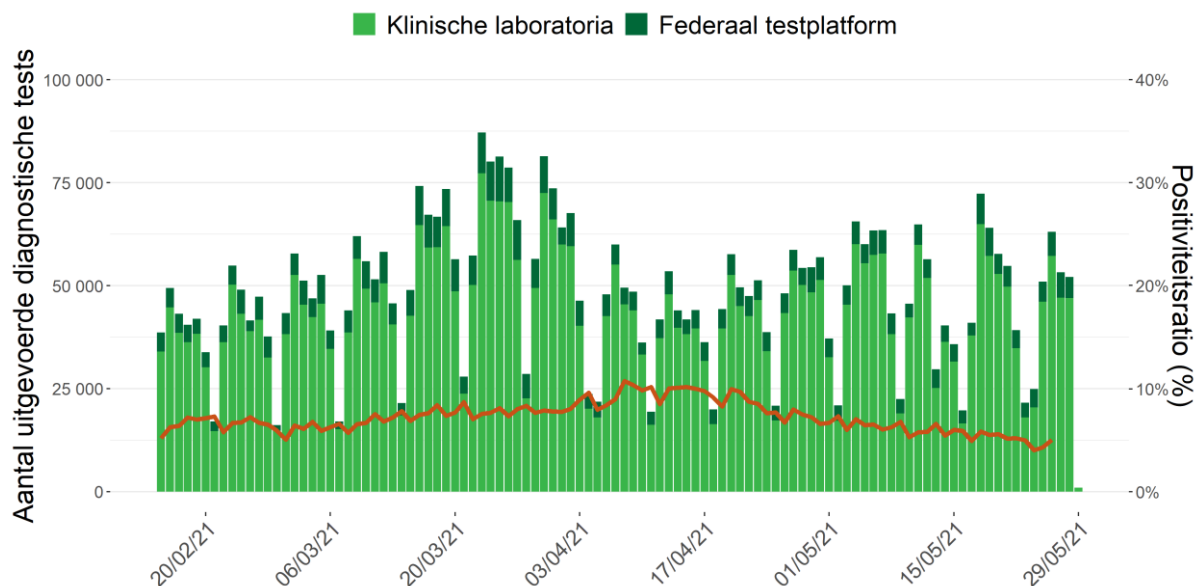
Bron: NRC, klinische laboratoria en nationaal testing platform. Gerapporteerd aan Sciensano op 29 mei 2021, 6 uur.

\*Vanwege het gebruik van de datum van diagnose moeten de gegevens van de afgelopen drie dagen nog worden geconsolideerd. Indien de datum van diagnose ontbreekt wordt de rapporteringsdatum gebruikt.

## 2.2. UITGEVOERDE TESTEN OP COVID-19 DOOR DE KLINISCHE LABORATORIA EN DOOR DE LABORATORIA VAN HET FEDERAAL TESTPLATFORM EN POSITIVITEITSRATIO PER PROVINCIE EN LEEFTIJDSCATEGORIE

Gedurende de periode van 20 mei 2021 tot 26 mei 2021 werden er 312 232 testen uitgevoerd, ofwel een dagelijks gemiddelde van 44 605 testen. De positiviteitsratio voor België was 5,0% voor deze periode.

Aantal uitgevoerde diagnostische testen door de klinische laboratoria en het federaal testplatform\*, en positiviteitsratio, per dag vanaf 15/02/21



Noot: Gegevens van de laatste 72 uur moeten nog geconsolideerd worden. De gegevens van andere dagen kunnen nog aangevuld worden door retrospectief rapporterende laboratoria. Zowel antigeen- als PCR-testen worden weergegeven: als op een staal een PCR én een antigeentest is uitgevoerd, worden deze als twee aparte testen beschouwd.

Onderstaande tabel toont de verdeling van het aantal uitgevoerde testen, het aantal uitgevoerde testen per 100 000 inwoners, het aantal positieve testen en de positiviteitsratio per leeftijdscategorie voor de periode van 20 mei 2021 tot 26 mei 2021 (i.e., de laatste 7 dagen met geconsolideerde gegevens).

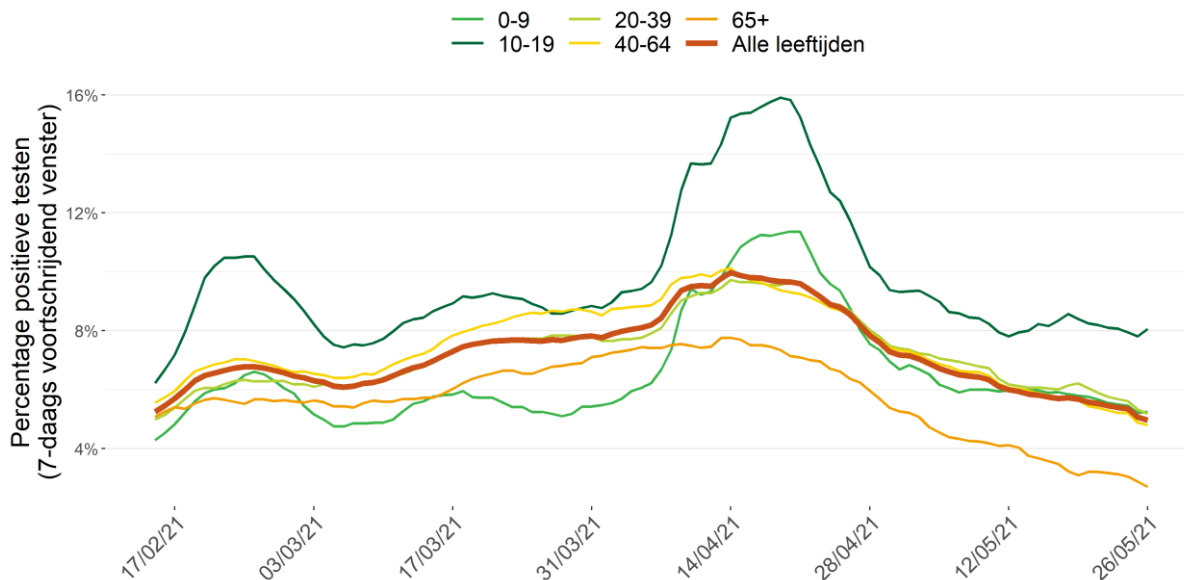
Leeftijdsgroep	Aantal testen	Aantal testen/ 100 000 inw	Aantal positieve testen	% positieve testen*
<b>0-9</b>	24 053	1 895	1 261	5,2%
<b>10-19</b>	35 628	2 740	2 871	8,1%
<b>20-39</b>	95 157	3 281	4 928	5,2%
<b>40-64</b>	103 666	2 715	4 972	4,8%
<b>65+</b>	52 780	2 394	1 423	2,7%

Noot: Voor 948 testen was de leeftijd niet gekend.



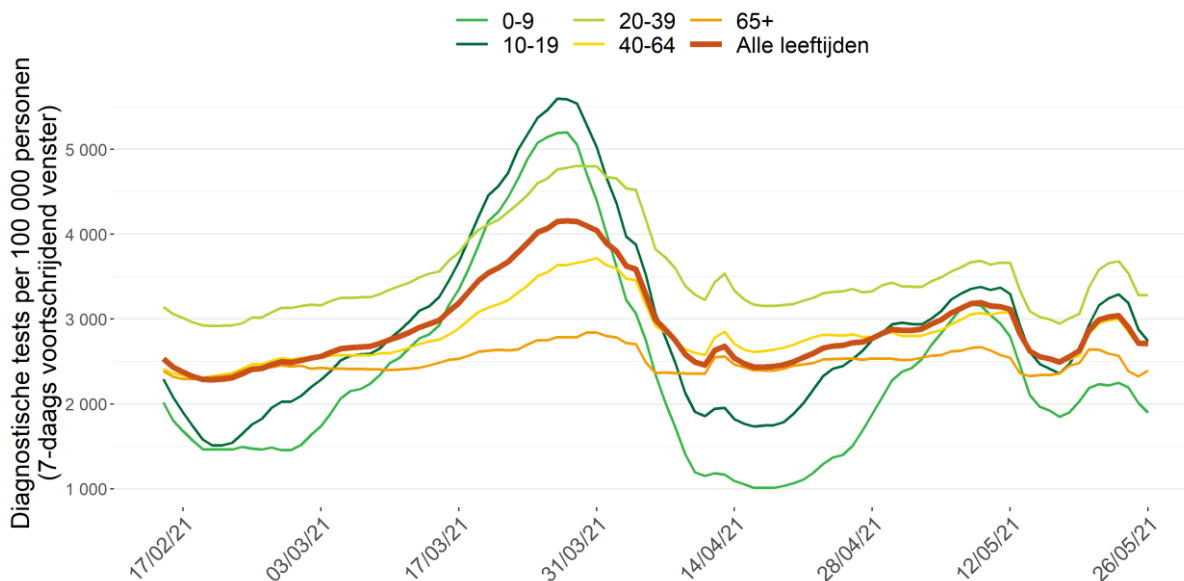
De eerste grafiek hieronder geeft de positiviteitsratio weer (7-daags voortschrijdend gemiddelde) per leeftijdscategorie vanaf 15 februari 2021. De tweede grafiek hieronder geeft het aantal testen weer dat in de voorgaande 7 dagen uitgevoerd werd per 100 000 personen (7-daags voortschrijdend venster) per leeftijdscategorie voor dezelfde periode.

Positiviteitsratio per leeftijdscategorie vanaf 15/02/21



Noot: de gegevens van de laatste drie dagen moeten nog geconsolideerd worden

Uitgevoerde testen per leeftijdscategorie vanaf 15/02/21



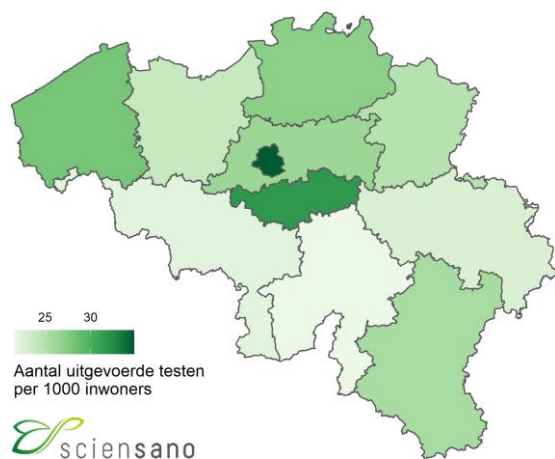
Noot: de gegevens van de laatste drie dagen moeten nog geconsolideerd worden

Onderstaande tabel toont de verdeling van het aantal uitgevoerde testen, het aantal positieve testen en de positiviteitsratio voor België, per provincie, voor het Brusselse Hoofdstedelijke Gewest, en voor de Duitstalige Gemeenschap, voor de periode van 20 mei 2021 tot 26 mei 2021 (de laatste 7 dagen met geconsolideerde gegevens).

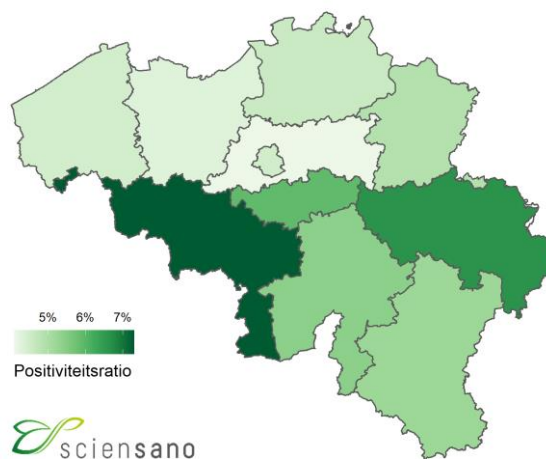
	Aantal testen	Aantal testen/ 100 000 inw	Aantal positieve testen	% positieve testen*
<b>België</b>	312 232	2 717	15 532	5,0%
<b>Antwerpen</b>	50 598	2 706	2 327	4,6%
<b>Brabant wallon</b>	12 829	3 160	757	5,9%
<b>Hainaut</b>	29 949	2 224	2 187	7,3%
<b>Liège</b>	25 248	2 275	1 676	6,6%
<b>Limburg</b>	21 758	2 480	1 063	4,9%
<b>Luxembourg</b>	7 329	2 556	381	5,2%
<b>Namur</b>	10 704	2 159	578	5,4%
<b>Oost-Vlaanderen</b>	36 356	2 384	1 561	4,3%
<b>Vlaams-Brabant</b>	30 271	2 619	1 239	4,1%
<b>West-Vlaanderen</b>	33 716	2 807	1 504	4,5%
<b>Brussels Hoofdstedelijk Gewest</b>	42 339	3 475	1 902	4,5%
<b>Deutschsprachige Gemeenschap</b>	1 148	1 473	74	6,4%

\*Er werd geopteerd om de positiviteitsratio (% positieve testen) te berekenen als het totaal aantal positieve testen gedeeld door het totaal aantal uitgevoerde testen, dit ter weerspiegeling van de feitelijk uitgevoerde testen in België. Meer gedetailleerde informatie over de positiviteitsratio vindt u in punt 4 in het document "[veelgestelde vragen](#)".

Aantal tests uitgevoerd per provincie, per 1000 inwoners gedurende de periode van 20/05/21 tot 26/05/21



Positiviteitsratio per provincie gedurende de periode van 20/05/21 tot 26/05/21



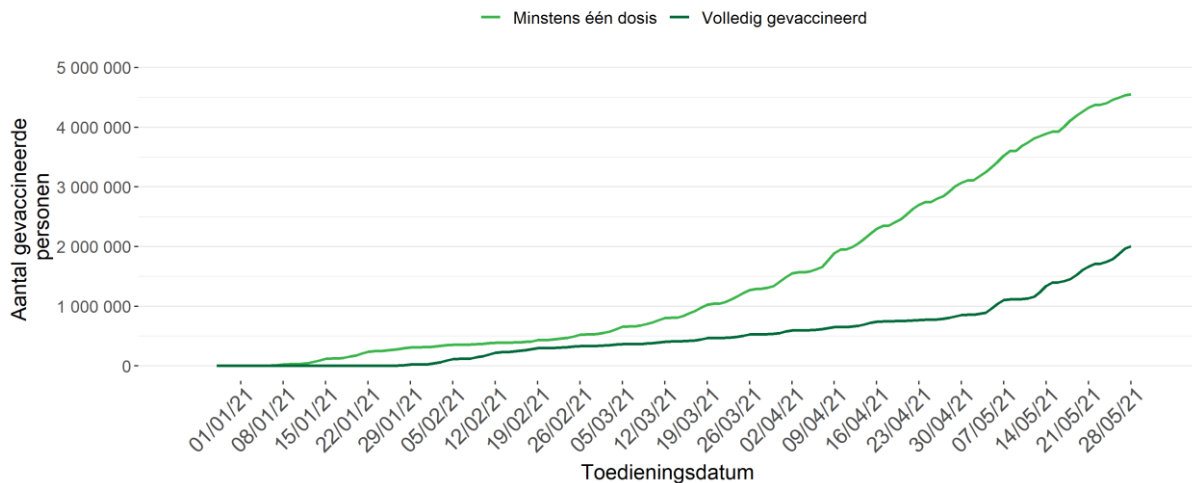
## 2.3. VACCINATIE

Op 28 december 2020 is in België begonnen met de vaccinatiecampagne tegen COVID-19. Op dit ogenblik worden vier vaccins tegen COVID-19 gebruikt: het vaccin *Comirnaty*<sup>®</sup> (Pfizer/BioNTech), het *COVID-19 Vaccine Moderna*<sup>®</sup>, het *Vaxzevria*<sup>®</sup> vaccin (AstraZeneca) en het *COVID-19 Vaccine Janssen*<sup>®</sup> (Johnson & Johnson). Het vaccinatieschema voor de eerste drie vaccins bestaat uit twee dosissen, toegediend met een aanbevolen interval van 21 dagen (*Comirnaty*<sup>®</sup>)<sup>1</sup>, 28 dagen (*COVID-19 Vaccine Moderna*<sup>®</sup>), of 12 weken<sup>2</sup> (*Vaxzevria*<sup>®</sup>)<sup>3</sup>. Van het *COVID-19 Vaccine Janssen*<sup>®</sup> dient er één dosis toegediend te worden.

Van 28 december 2020 tot en met 28 mei 2021, zijn in totaal 6 492 107 dosissen van het COVID-19-vaccin toegediend in België en geregistreerd in Vaccinnet+, het nationale COVID-19-vaccinatie register. In totaal hebben 4 553 139 personen (waarvan 2 038 047 van 65 jaar en ouder) een eerste dosis van een vaccin toegediend gekregen. Hiervan zijn 2 006 944 personen (waarvan 1 148 475 van 65 jaar en ouder) reeds volledig gevaccineerd.

Onderstaande figuur toont de evolutie in de tijd van het cumulatief aantal personen gevaccineerd met minstens één dosis en van het cumulatief aantal personen die volledig gevaccineerd zijn in België.

Cumulatief aantal personen gevaccineerd met minstens één dosis van het COVID-19-vaccin en cumulatief aantal personen die volledig gevaccineerd zijn, volgens toedieningsdatum (Bron: Vaccinnet+)



Gegevensbron: Het register Vaccinnet+. Er kan een vertraging optreden tussen het moment van vaccinatie en het moment van registratie in de databank. Hiermee dient rekening gehouden te worden bij de interpretatie van de resultaten. Personen die volledig gevaccineerd zijn, worden opgenomen in elk van de twee curven.

<sup>1</sup> Op 10 maart 2021, volgend op een beslissing van de Interministeriële Conferentie Volksgezondheid, is het interval tussen de twee dosissen van het Comirnaty<sup>®</sup>-vaccin in de Belgische vaccinatiecampagne verlengd van 21 naar 35 dagen.

<sup>2</sup> Het interval tussen de twee dosissen van het Vaxzevria<sup>®</sup> vaccin werd verkort van 12 weken naar 8 weken op 3 mei 2021 in het Brussels gewest en op 12 mei 2021 in de Belgische vaccinatiecampagne.

<sup>3</sup> De leeftijdsindicaties voor het Vaxzevria<sup>®</sup> vaccin van AstraZeneca veranderden tijdens de Belgische vaccinatiecampagne als volgt: (i) 12 februari tot 2 maart 2021: 18 tot 55 jaar oud; (ii) 3 maart tot 6 april: ≥ 18 jaar; (iii) 7 april tot 23 april: ≥ 56 jaar oud; (iv) Vanaf 24 april: ≥ 41 jaar oud.

Onderstaande tabel toont de vaccinatiegraad volgens vaccinatiestatus op 28 mei 2021 voor verschillende leeftijdsgroepen, voor België, de regio's en de Duitstalige Gemeenschap. De geografische verdeling is gebaseerd op de postcode van de woonplaats van de gevaccineerde persoon en dus niet op de postcode van de vaccinatieplaats. Deze verdeling is dus geen weergave van het aantal vaccinaties gerealiseerd door de gefedereerde entiteiten, aangezien bepaalde personen momenteel op de werkplaats worden gevaccineerd (woonzorgcentra, ziekenhuizen).

		<b>Totale bevolking</b> <sup>(1)</sup>	<b>Bevolking van 18 jaar en ouder</b> <sup>(1,2)</sup>	<b>Bevolking van 65 jaar en ouder</b> <sup>(1,2)</sup>
<b>Vaccinatiegraad minstens 1 dosis</b>	België	39,5%	49,4%	91,4%
	Brussel <sup>(3)</sup>	29,5%	38,1%	77,0%
	Vlaanderen <sup>(3)</sup>	40,2%	49,8%	96,1%
	Wallonië <sup>(3,4)</sup>	41,1%	51,6%	85,1%
	Duitstalige Gemeenschap <sup>(3)</sup>	47,3%	58,6%	85,7%
<b>Vaccinatiegraad volledig gevaccineerd</b>	België	17,4%	21,8%	51,5%
	Brussel <sup>(3)</sup>	14,7%	19,0%	45,5%
	Vlaanderen <sup>(3)</sup>	18,1%	22,4%	54,5%
	Wallonië <sup>(3,4)</sup>	16,8%	21,2%	46,8%
	Duitstalige Gemeenschap <sup>(3)</sup>	15,5%	19,2%	48,0%

Gegevensbron: Het register Vaccinnet+. Er kan een vertraging optreden tussen het moment van vaccinatie en het moment van registratie in de databank. Hiermee dient rekening gehouden te worden bij de interpretatie van de resultaten.

<sup>(1)</sup> De noemers gebruikt voor deze berekeningen zijn de voorlopige populatiecijfers van de Belgische bevolking op 01/01/2021, zoals gepubliceerd door STATBEL.

<sup>(2)</sup> Personen waarvoor de leeftijd niet gekend was, werden niet opgenomen in deze berekeningen.

<sup>(3)</sup> De geografische verdeling is gebaseerd op de postcode van de woonplaats van de gevaccineerde persoon. Personen waarvoor de postcode niet gekend was, werden niet opgenomen in de geografische verdeling.

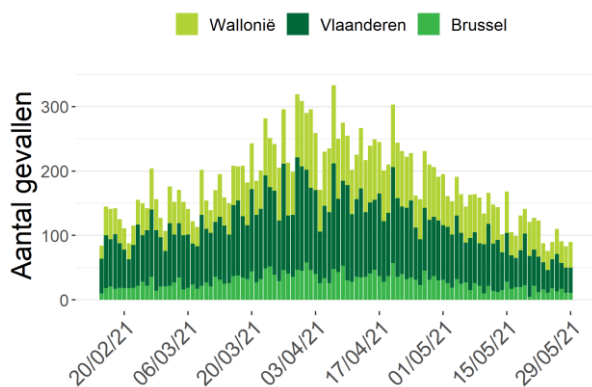
<sup>(4)</sup> Exclusief Duitstalige Gemeenschap.

## 2.4. ZIEKENHUISOPNAMES VOOR COVID-19

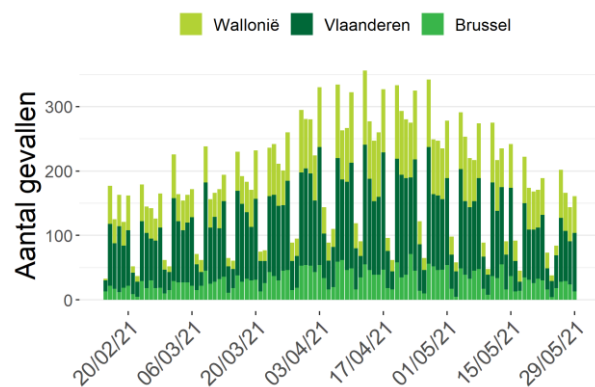
Tussen 23 mei 2021 en 29 mei 2021 werden 628 door het labo bevestigde COVID-19-patiënten in het ziekenhuis opgenomen en 868 verlieten het ziekenhuis.

Van de 628 gerapporteerde opnames voor de periode 23 mei 2021 tot 29 mei 2021 zijn er 599 nieuwe opnames gerapporteerd met een onderscheid naar herkomst van de patiënt. Voor deze periode waren 14 (van de 599) opnames afkomstig uit een woonzorgcentrum of een andere instelling voor langdurige zorg.

Evolutie van het aantal nieuwe opnames in het ziekenhuis



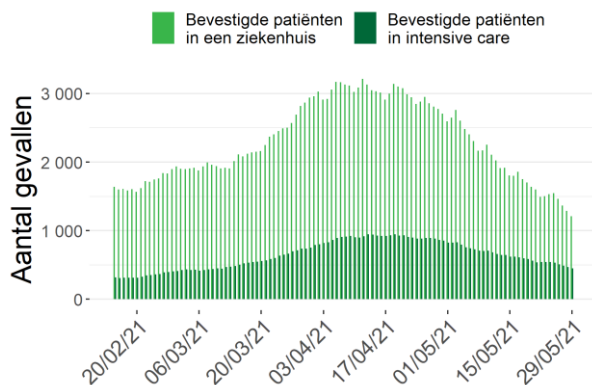
Evolutie van het aantal patiënten die het ziekenhuis hebben verlaten



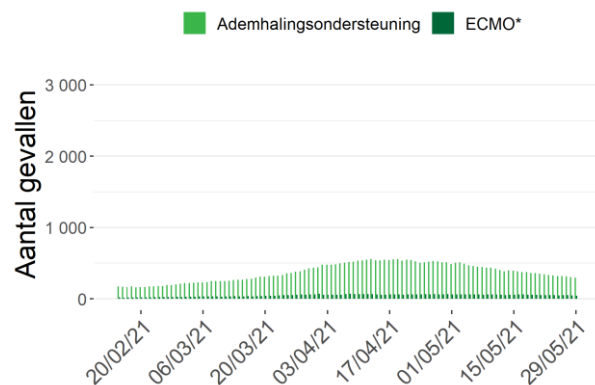
Het is mogelijk dat er retrospectief correcties worden aangebracht aan de cijfers van de voorbije dagen.

Op 29 mei 2021 werden 1 210 ziekenhuisbedden ingenomen door door het labo bevestigde COVID-19-patiënten, waarvan 452 bedden op intensieve zorgen; 294 patiënten hadden ademhalingsondersteuning nodig en 43 ECMO. De voorbije 7 dagen is het totaal aantal ingenomen bedden afgenomen met 281, waarvan 92 minder ingenomen bedden op intensieve zorgen.

Evolutie van het aantal gehospitaliseerde gevallen



Ernst van het aantal gehospitaliseerde gevallen



\*Aantal deelnemende ziekenhuizen: 104 (29 mei 2021)

\*ECMO: Extracorporele membraanoxygenatie

## 2.5. BEZETTINGSGRAAD VAN DE IZ-BEDDEN

Het ziekenhuisnoodplan wordt gecoördineerd door het *Comité Hospital & Transport Surge Capacity* met vertegenwoordigers van alle overheden, Defensie, de ziekenhuiskoepels, het Wetenschappelijk comité en andere experts. Het plan bestaat uit verschillende fasen.

Onafhankelijk van de bezettingsgraad moeten ziekenhuizen permanent 15% van hun totaal aantal erkende bedden op intensieve zorgen reserveren voor bevestigde COVID-19 patiënten.

Afhankelijk van de bedbezettingsgraad op IZ kan er beslist worden om, in fase 1, meer erkende IZ-bedden vrij te houden voor COVID-19-patiënten. Wanneer blijkt dat dit niet volstaat, in fase 2, kan er beslist worden om extra IZ-bedden te creëren.

Onderstaande tabel geeft het aantal COVID-19 patiënten op IZ weer voor België, per provincie en voor het Brussels Gewest op 29 mei 2021. De bezettingsgraad van de IZ-bedden wordt berekend op basis van het aantal erkende IZ-bedden.

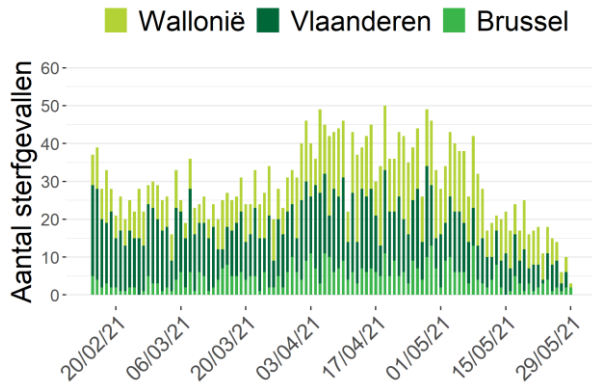
	Aantal erkende IZ-bedden*	Aantal bevestigde COVID-19 patiënten in IZ	Percentage bezette erkende IZ-bedden door bevestigde COVID-19 patiënten
<b>België</b>	<b>1992</b>	<b>452</b>	<b>23%</b>
Antwerpen	301	64	21%
Brabant wallon	23	4	17%
Hainaut	259	99	38%
Liège	230	34	15%
Limburg	145	24	17%
Luxembourg	43	3	7%
Namur	97	35	36%
Oost-Vlaanderen	265	46	17%
Vlaams-Brabant	139	25	18%
West-Vlaanderen	221	36	16%
Brussels Hoofdstedelijk Gewest	269	82	30%

\*Totaal aantal erkende IZ-bedden in November 2020. Dit omvat zowel de IZ-bedden voor COVID-19-patiënten als de IZ-bedden voor andere patiënten.

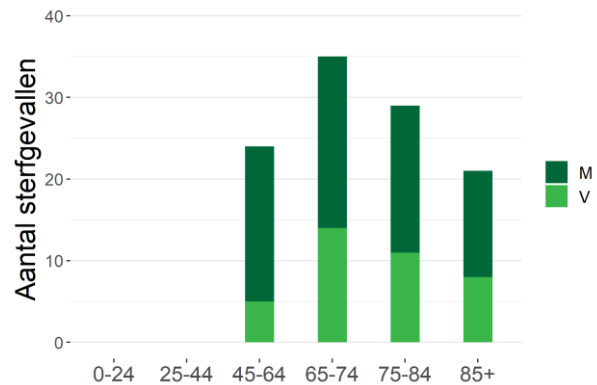
## 2.6. EVOLUTIE VAN DE COVID-19 MORTALITEIT

Voor de periode van 20 mei 2021 tot 26 mei 2021 werden 109 sterfgevallen gerapporteerd; 39 in Vlaanderen, 54 in Wallonië, en 16 in Brussel. Sterfgevallen worden gepresenteerd volgens datum van overlijden, en ingedeeld per gewest volgens plaats van overlijden.

Evolutie van het aantal COVID-19 sterfgevallen per gewest en datum van overlijden

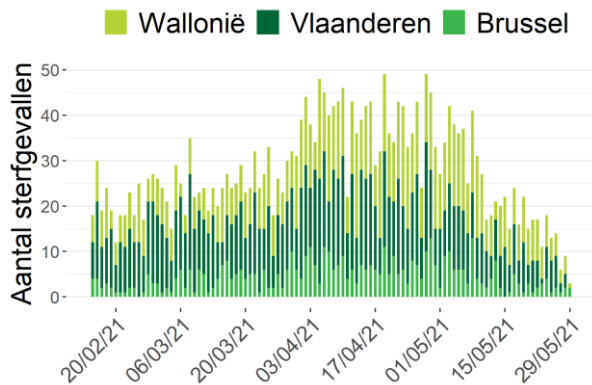


Aantal COVID-19 sterfgevallen per leeftijd en geslacht (20/05/21-26/05/21)

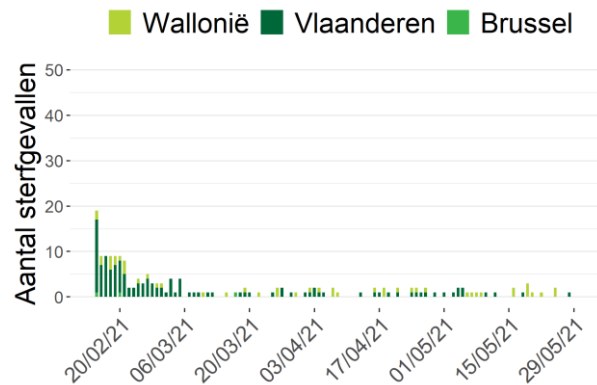


Noot: Gegevens van de laatste 72 uur moeten nog geconsolideerd worden.

Evolutie van het aantal COVID-19 sterfgevallen in ziekenhuizen per gewest en datum van overlijden



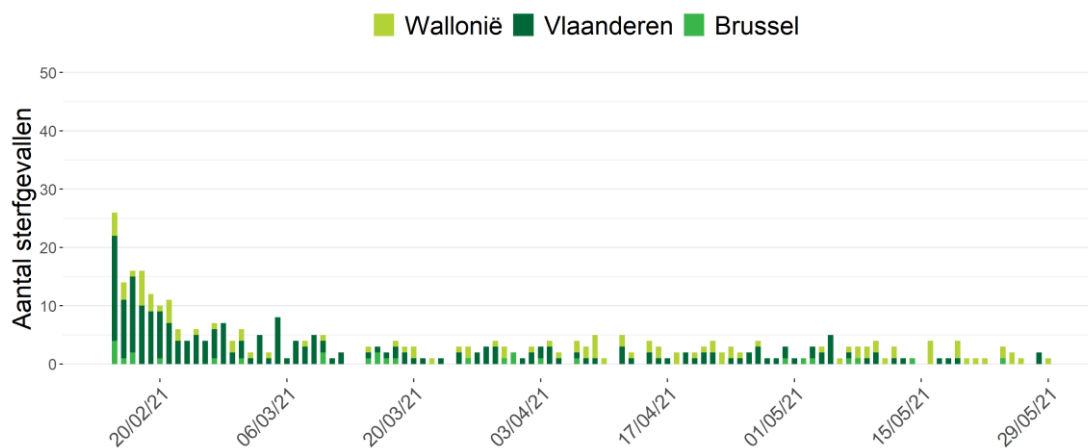
Evolutie van het aantal COVID-19 sterfgevallen in woonzorgcentra per gewest en datum van overlijden



Noot: Gegevens van de laatste 72 uur moeten nog geconsolideerd worden.

Tussen 20 mei 2021 en 26 mei 2021 zijn 9 bewoners van een WZC overleden aan COVID-19 waarvan 4 in een WZC (0 in Vlaanderen, 0 in Brussel, 4 in Wallonië), 5 in het ziekenhuis (0 in Vlaanderen, 1 in Brussel, 4 in Wallonië) en 0 op andere locaties.

Evolutie van het aantal COVID-19 sterfgevallen bij bewoners van woonzorgcentra (alle plaatsen van overlijden) per gewest en datum van overlijden, vanaf 15/02/21



Meer informatie over de surveillance in WZC vind je terug in het [wekelijks rapport](#).

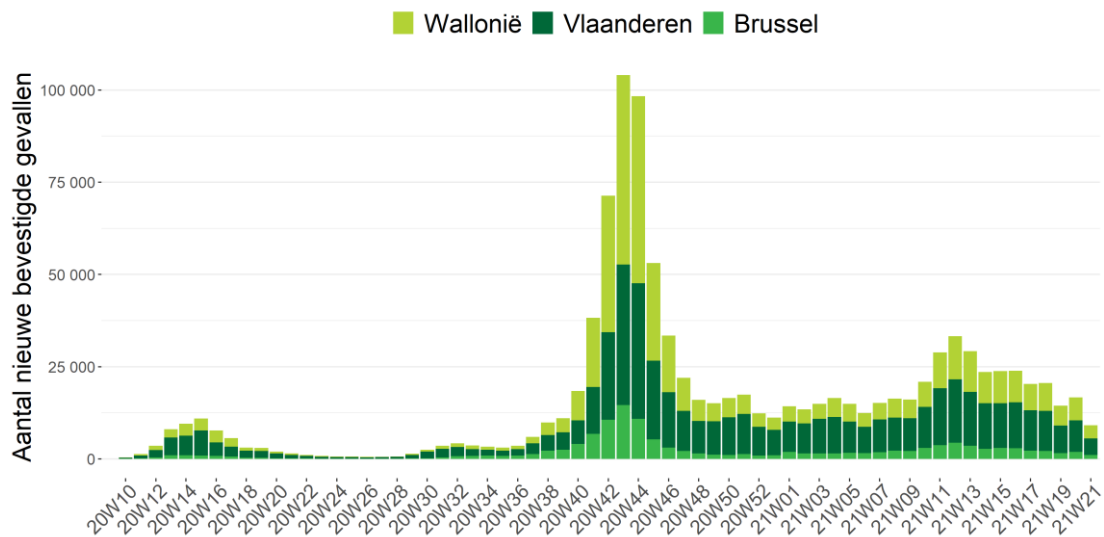


## 3. Overzicht van de epidemie

### 3.1. VERSPREIDING EN EVOLUTIE VAN DE COVID-19-GEVALLEN

Tot nu toe werden in totaal 1 059 763 bevestigde gevallen gemeld; 494 936 gevallen (47%) in Vlaanderen, 414 567 (39%) gevallen in Wallonië, waarvan 6 149 gevallen in de Duitstalige Gemeenschap, en 130 041 (12%) gevallen in Brussel. Gegevens betreffende de woonplaats waren niet beschikbaar voor 20 219 gevallen (2%).

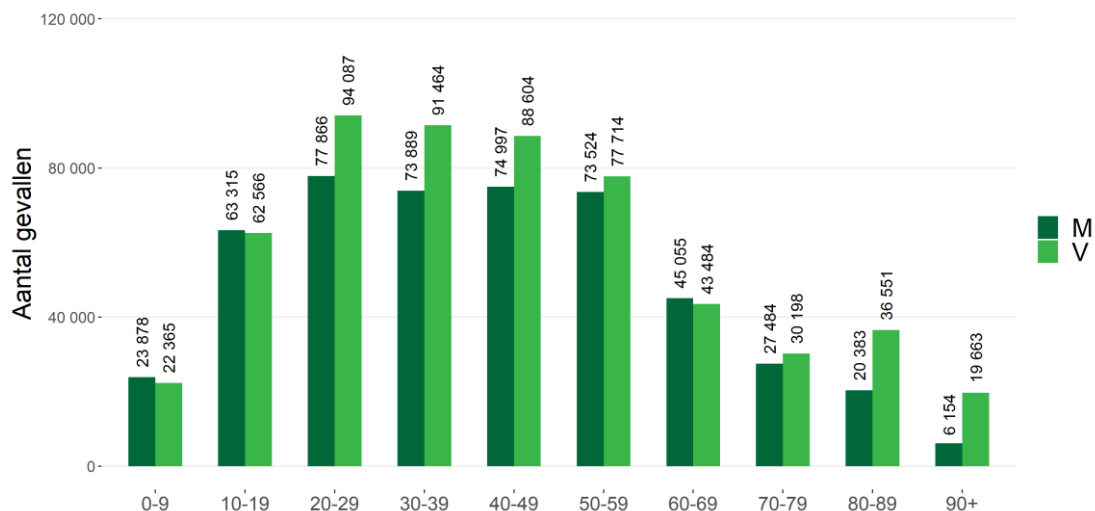
Evolutie van het totaal aantal bevestigde gevallen per gewest en datum van diagnose\*



Bron: NRC, klinische laboratoria en nationaal testing platform. Gerapporteerd aan Sciensano op 29 mei 2021, 6 uur.

\*Vanwege het gebruik van de datum van diagnose moeten de gegevens van de afgelopen drie dagen nog worden geconsolideerd. Indien de datum van diagnose ontbreekt wordt de rapporteringsdatum gebruikt.

Distributie van bevestigde gevallen per leeftijd en geslacht\*

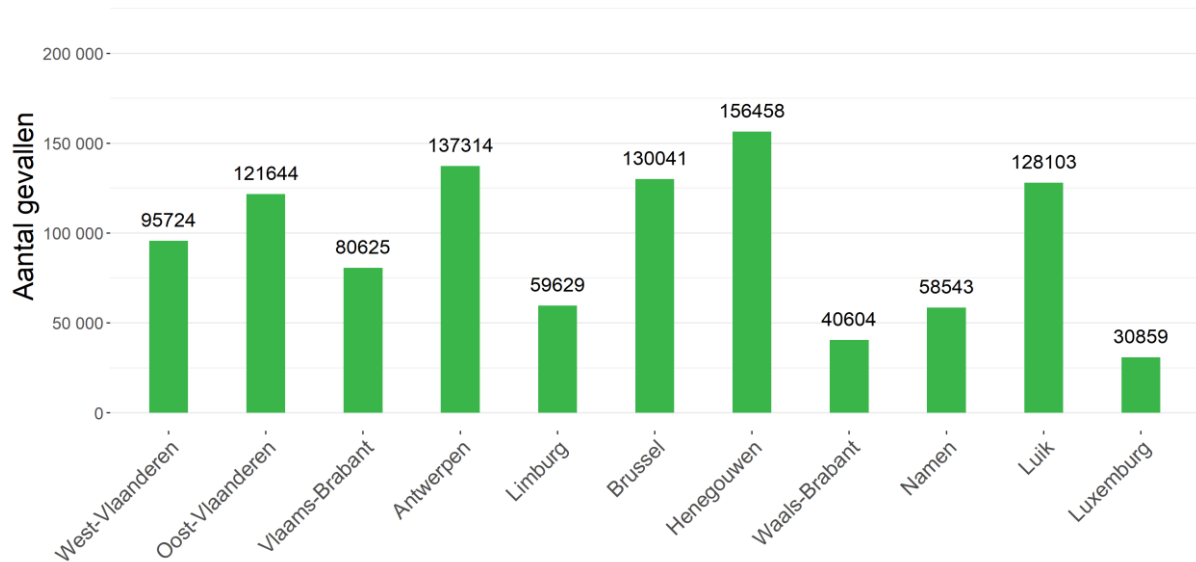


\*Deze figuur betreft de leeftijdsverdeling voor alle bevestigde gevallen. Dit geeft de ernst van de ziekte niet weer voor een bepaalde leeftijdsgroep. Informatie over leeftijd en/of geslacht was niet beschikbaar voor 6522 gevallen.

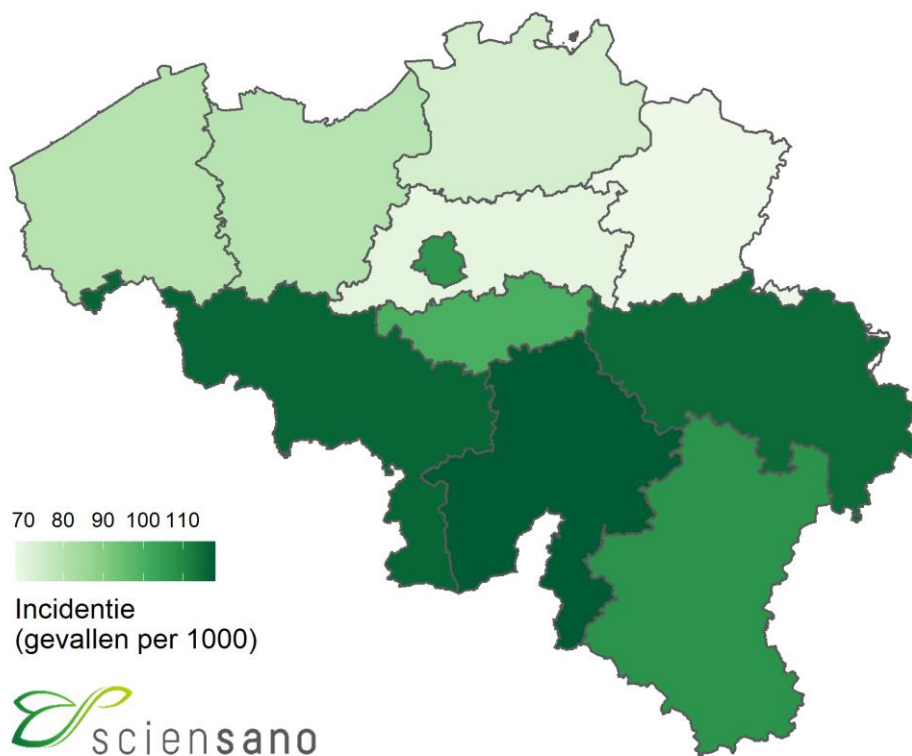
## 3.2. WEERGAVE VAN HET AANTAL BEVESTIGDE GEVALLEN SINDS HET BEGIN VAN DE EPIDEMIE

### 3.2.1. Per provincie en voor het Brusselse Hoofdstedelijke Gewest

Distributie van het aantal bevestigde gevallen

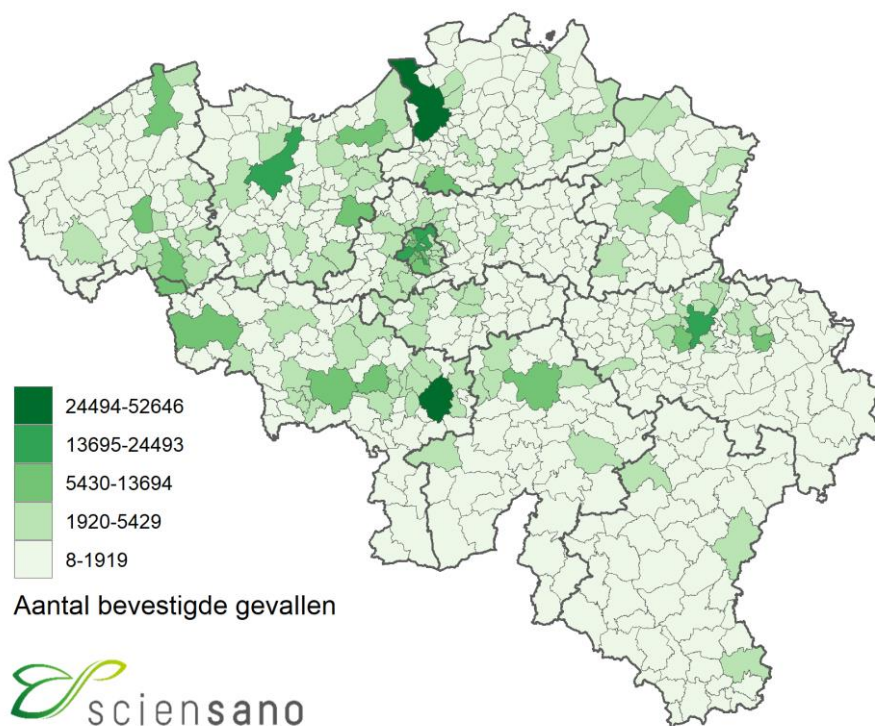


Totaal aantal bevestigde gevallen per 1000 inwoners

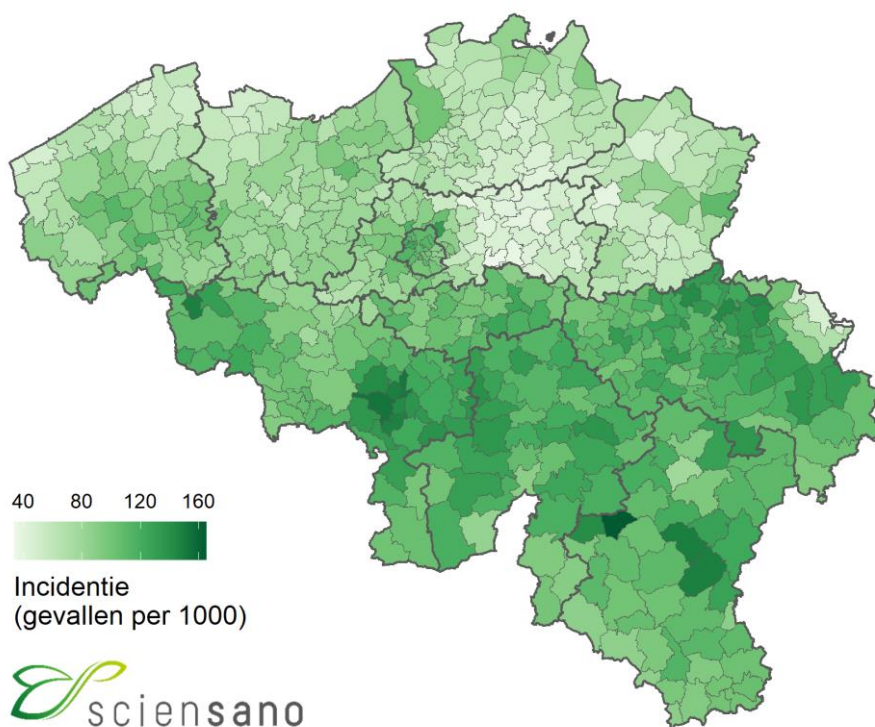


### 3.2.2. Per gemeente

Totaal aantal bevestigde gevallen



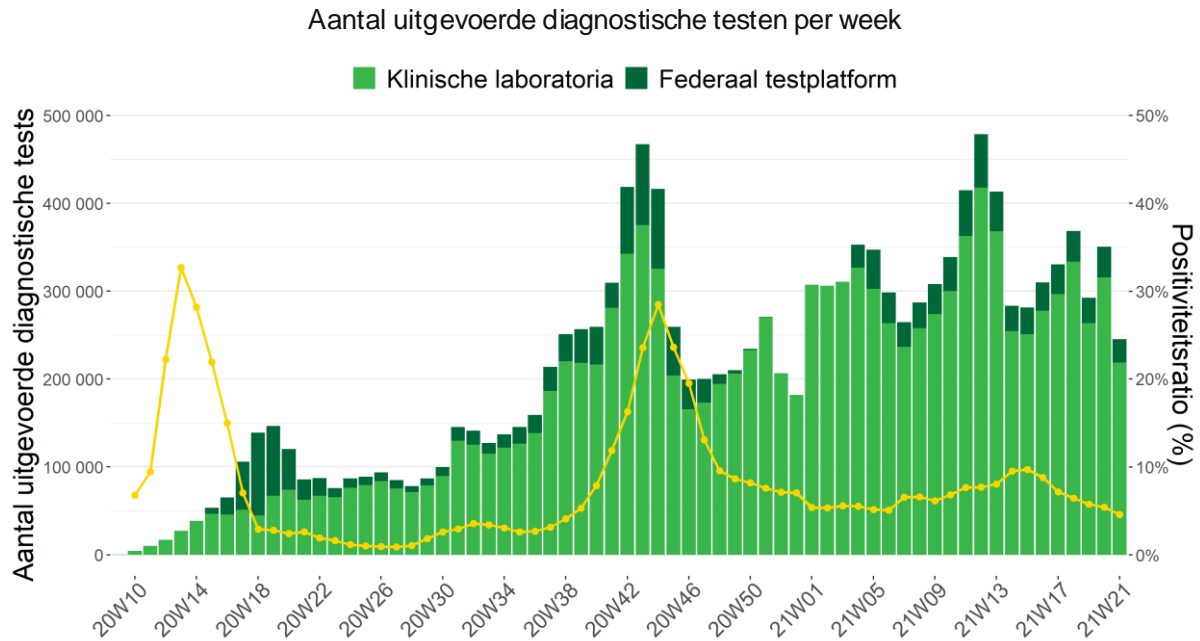
Totaal aantal bevestigde gevallen per 1000 inwoners



### 3.3. UITGEVOERDE TESTEN OP COVID-19 DOOR DE KLINISCHE LABORATORIA EN DOOR DE LABORATORIA VAN HET FEDERAAL TESTPLATFORM

Tussen begin maart 2020 en 29 mei 2021 is het aantal uitgevoerde testen door de klinische laboratoria (het nationaal referentiecentrum en de andere klinische laboratoria die de test uitvoeren) opgelopen tot 12 181 036 testen.

Sinds 10/04/20 zijn er 1 723 051 testen uitgevoerd door het federaal testplatform\* voor de woonzorgcentra, andere residentiële collectiviteiten en triagecentra.



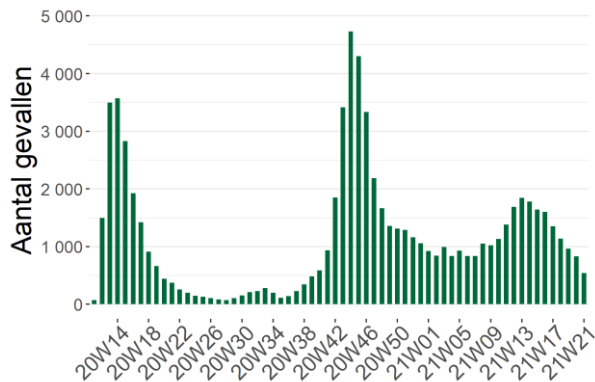
Noot: Gegevens van de laatste 72 uur moeten nog geconsolideerd worden. De gegevens van andere dagen kunnen nog aangevuld worden door retrospectief rapporterende laboratoria. Zowel antigeen- als PCR-testen worden weergegeven: als op een staal een PCR én een antigeentest is uitgevoerd, worden deze als 2 aparte testen beschouwd.

\*De transitie van het nationale testplatform naar het testplatform bis is vond plaats tussen oktober 2020 en eind januari 2021. Sinds 26 januari 2021 is het opnieuw mogelijk om voor de gerapporteerde testen het onderscheid te maken naar herkomst.

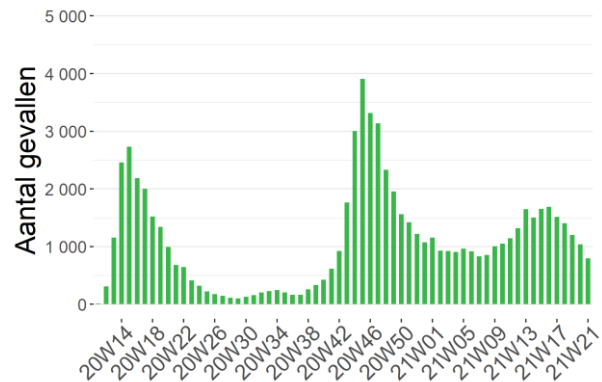
### 3.4. ZIEKENHUISOPNAMES VOOR COVID-19

Het overgrote deel van de ziekenhuizen (> 99%) neemt sinds 15 maart 2020 actief deel aan de rapportering. Gegevens vanaf deze datum worden hier gepresenteerd. Het betreft enkel de door het labo bevestigde gevallen.

Evolutie van het aantal nieuwe opnames in het ziekenhuis



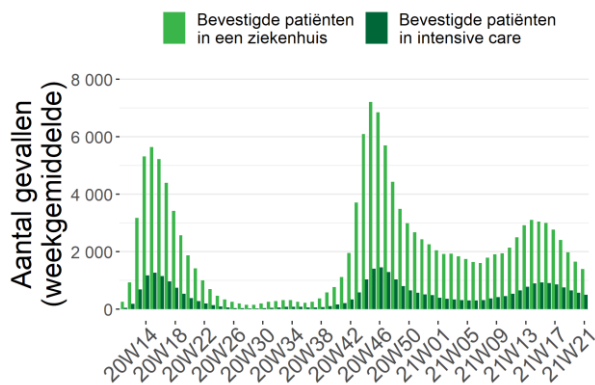
Evolutie van het aantal patiënten die het ziekenhuis hebben verlaten



Het is mogelijk dat er retrospectief correcties worden aangebracht aan de cijfers van de voorbije dagen.

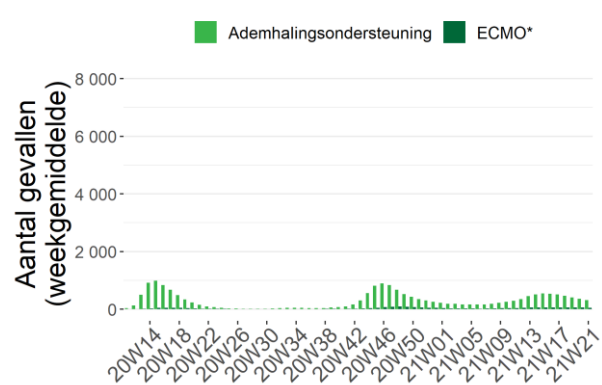
Tussen 15 maart 2020 en 29 mei 2021 werden 74 022 door het labo bevestigde COVID-19-patiënten opgenomen in het ziekenhuis en 70 735 personen verlieten het ziekenhuis.

Evolutie van het aantal gehospitaliseerde gevallen



\*Aantal deelnemende ziekenhuizen: 104 (29 mei 2021)

Ernst van de gehospitaliseerde gevallen



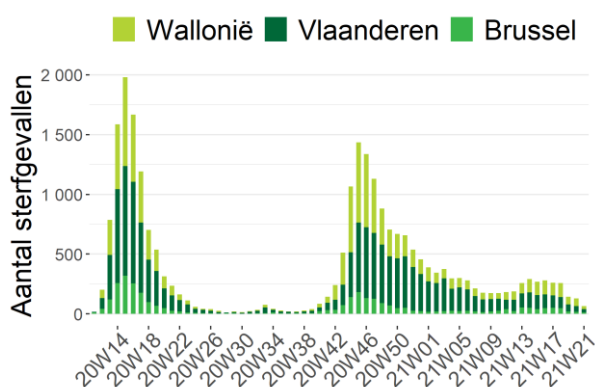
\*ECMO: Extracorporele membraanoxygenatie

### 3.5. EVOLUTIE VAN DE COVID-19 MORTALITEIT

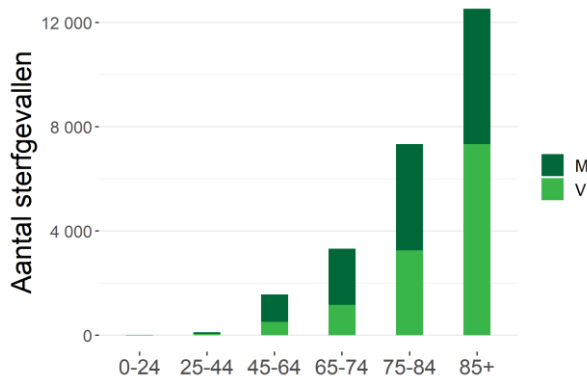
Deze cijfers omvatten de sterfgevallen die door de autoriteiten worden gerapporteerd, vanaf 24 maart 2020 aangevuld met gegevens die door de ziekenhuizen worden verstrekt. Sterfgevallen worden gepresenteerd volgens datum van overlijden, en ingedeeld naar gewest volgens plaats van overlijden.

Bij het afsluiten van de gegevensverzameling voor dit rapport werden in totaal 24 921 sterfgevallen gerapporteerd; 12 598 (51%) in Vlaanderen, 9 100 (37%) in Wallonië, en 3 223 (13%) in Brussel.

Evolutie van het aantal COVID-19 sterfgevallen per gewest en datum van overlijden



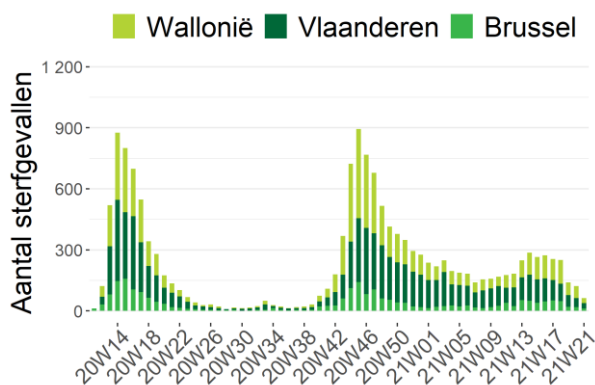
Aantal COVID-19 sterfgevallen per leeftijd en geslacht\*



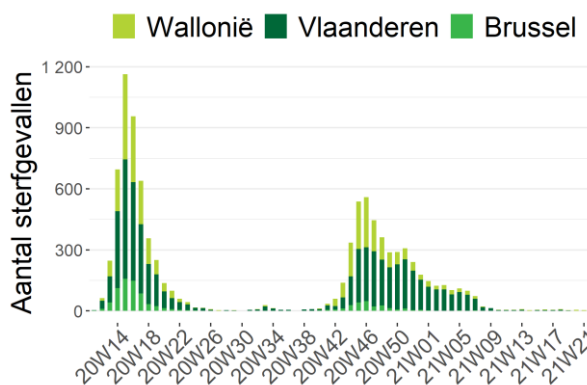
\*Informatie over leeftijd en/of geslacht was niet beschikbaar voor 41 sterfgevallen

Noot: Gegevens van de laatste 72 uur moeten nog geconsolideerd worden.

Evolutie van het aantal COVID-19 sterfgevallen in ziekenhuizen per gewest en datum van overlijden



Evolutie van het aantal COVID-19 sterfgevallen in woonzorgcentra per gewest en datum van overlijden



Noot: Gegevens van de laatste 72 uur moeten nog geconsolideerd worden.

Cumulatief totaal van de tot dusver gerapporteerde sterfgevallen

Plaats van overlijden	Vlaanderen		Brussel		Wallonië		België	
	N	%	N	%	N	%	N	%
Ziekenhuis	6 938	55%	2 311	72%	5 980	66%	15 229	61%
<i>Bevestigde gevallen</i>	6 649	96%	2 251	97%	5 808	97%	14 708	97%
<i>Mogelijke gevallen</i>	289	4%	60	3%	172	3%	521	3%
Woonzorgcentrum	5 583	44%	896	28%	3 038	33%	9 517	38%
<i>Bevestigde gevallen</i>	4 709	84%	453	51%	1 832	60%	6 994	73%
<i>Mogelijke gevallen</i>	874	16%	443	49%	1 206	40%	2 523	27%
Andere residentiële collectiviteiten	44	0%	3	0%	50	1%	97	0%
Thuis en andere	17	0%	13	0%	32	0%	62	0%
Onbekend	16	0%	0	0%	0	0%	16	0%
TOTAAL	12 598	100%	3 223	100%	9 100	100%	24 921	100%

**Sterfgevallen in ziekenhuizen** worden gemeld door de ziekenhuizen via de “hospital surge capacity survey”. Initieel werden enkel sterfgevallen gemeld van patiënten waarvan de COVID-19-infectie werd bevestigd met een laboratoriumtest of op basis van een CT-scan van de thorax met suggestieve klinische presentatie van COVID-19. Vanaf 5 mei 2020 worden sterfgevallen van mogelijke gevallen in het ziekenhuis ook systematisch gerapporteerd. Mogelijke gevallen betreffen patiënten die geen diagnostische test hebben gehad maar voldeden aan de door de arts vastgestelde klinische criteria voor de ziekte. **Sterfgevallen buiten het ziekenhuis** (woonzorgcentra, andere residentiële collectiviteiten, andere plaatsen) worden gemeld door de regionale autoriteiten en hebben betrekking op bevestigde en mogelijke COVID-19-gevallen.

Op 26/8/20 werden ontbrekende individuele gegevens van sterfgevallen (leeftijd, geslacht en datum van overlijden) in Vlaamse woonzorgcentra gepubliceerd. Deze gegevens werden retrospectief verzameld voor de periode van 18 maart tot 2 juni 2020. De update geeft een vollediger beeld van de COVID-19 mortaliteit. Meer informatie over deze update vind je [hier](#).



## 4. Annex

### 4.1. SAMENVATTING VAN DE KERNINDICATOREN

Onderstaande tabel bevat de voornaamste indicatoren voor het opvolgen van de epidemie. Deze worden opgedeeld in drie categorieën: intensiteitsindicatoren met betrekking tot het aantal gediagnosticeerde gevallen en uitgevoerde tests, indicatoren voor de ernst van de situatie betreffende ziekenhuisopnames en sterfgevallen, en vaccinatie-indicatoren. Deze indicatoren worden per kalenderweek weergegeven voor de laatste vier weken.

Indicator	26/4-2/5	3/5-9/5	10/5-16/5	17/5-23/5
<b>Indicatoren van intensiteit</b>				
Gemiddeld aantal nieuwe gevallen per dag <sup>(a)</sup>	2 968	2 997	2 089	2 429
Verdubbelingstijd/Halveringstijd <sup>(b)</sup>	30	497	13	32
Reproductiegetal <sup>(c)</sup>	0,925	0,999	0,814	1,060
Aantal uitgevoerde testen per 100 000 inw.	2 877	3 205	2 544	3 052
Positiviteitsratio <sup>(a)</sup>	7,2%	6,4%	5,8%	5,4%
14-daagse incidentie per 100 000 inw. <sup>(d)</sup>	393	363	310	275
<b>Indicatoren van ernst</b>				
Gemiddeld aantal nieuwe ziekenhuisopnames voor COVID-19 per dag <sup>(a)</sup>	193	163	138	119
7-daagse incidentie voor het aantal ziekenhuisopnames voor COVID-19 per 100 000 inw. <sup>(d)</sup>	11,75	9,91	8,41	7,22
Aantal ziekenhuisbedden ingenomen door COVID-19-patiënten <sup>(e)</sup>	2 648	2 172	1 802	1 501
Aantal IZ-bedden ingenomen door COVID-19-patiënten <sup>(e)</sup>	825	702	619	542
Percentage erkende IZ-bedden ingenomen door COVID-19-patiënten <sup>(f)</sup>	41%	35%	31%	27%
Gemiddeld aantal COVID-19-sterfgevallen per dag	37	37	21	18
Gemiddeld aantal COVID-19-sterfgevallen bij bewoners van woonzorgcentra per dag <sup>(a)</sup>	2	3	2	1
<b>Indicatoren van vaccinatie</b>				
Daggemiddelde van het aantal toegediende dosissen <sup>(a)</sup>	63 963	104 153	85 812	106 242
Vaccinatiegraad voor België <sup>(g)</sup>	8,4%	9,4%	11,8%	15,1%

<sup>(a)</sup> 7-daags gemiddelde. Dit gemiddelde wordt berekend op basis van de geconsolideerde gegevens voor de beschreven week.

<sup>(b)</sup> De verdubbelingstijd (in het oranje) is een maat voor de exponentiële groei. Het staat voor de tijd die nodig is om het aantal gediagnosticeerde gevallen te verdubbelen. De halveringstijd (in het groen) daarentegen staat voor de tijd die nodig is om het aantal gediagnosticeerde gevallen te halveren.

<sup>(c)</sup> Reproductiegetal berekend op basis van het aantal nieuwe gevallen dat door laboratoriumtests werd gediagnosticeerd. Het gaat hier om het reproductiegetal dat berekend is op de laatste dag van de beschreven week (zondag).

<sup>(d)</sup> De incidentie wordt berekend op basis van de gegevens die op de laatste dag van de beschreven week (zondag) volledig geconsolideerd waren.

<sup>(e)</sup> Gegevens over de laatste dag van de beschreven week (zondag)

<sup>(f)</sup> De bezettingsgraad is berekend op basis van de gegevens die op de laatste dag van de beschreven week (zondag) volledig geconsolideerd waren. Het totale aantal IZ-bedden dat in november 2020 erkend was, bedroeg 1992 bedden voor België. Dit aantal omvat zowel IZ-bedden die beschikbaar zijn voor COVID-19-patiënten als IZ-bedden die beschikbaar zijn voor andere patiënten.

<sup>(g)</sup> Vaccinatiegraad van de bevolking van 18 jaar en ouder (volledige vaccinatie)



## 4.2. AANTAL PERSONEN GEDIAGNOSTICEERD (PCR EN ANTIGEEN) TUSSEN 22 APRIL 2021 EN 29 MEI 2021, VOORGESTELD PER DAG EN GEMIDDELDE PER WEEK

Datum	Bevestigde gevallen	Aantal nieuwe gevallen per periode van 7 dagen	
22/04/21	3 797		
23/04/21	3 630		
24/04/21	1 889	21 925 gevallen tijdens deze periode van 7 dagen	
25/04/21	1 137	Gemiddeld 3 132,1 gevallen per dag	
26/04/21	4 258	Dus een incidentie over een week van	
27/04/21	3 763	190,8/100 000 inwoners	
28/04/21	3 451		
29/04/21	3 358		
30/04/21	3 474		
01/05/21	1 336	20 913 gevallen tijdens deze periode van 7 dagen	
02/05/21	1 134	Gemiddeld 2 987,6 gevallen per dag	
03/05/21	4 326	Dus een incidentie over een week van	
04/05/21	3 652	182,0/100 000 inwoners	
05/05/21	3 633		
06/05/21	3 490		
07/05/21	3 304		
08/05/21	1 706	18 498 gevallen tijdens deze periode van 7 dagen	
09/05/21	867	Gemiddeld 2 642,6 gevallen per dag	
10/05/21	3 356	Dus een incidentie over een week van	
11/05/21	2 988	161,0/100 000 inwoners	
12/05/21	2 787		
13/05/21	929		
14/05/21	2 555		
15/05/21	1 266	15 486 gevallen tijdens deze periode van 7 dagen	
16/05/21	745	Gemiddeld 2 212,3 gevallen per dag	
17/05/21	3 591	Dus een incidentie over een week van	
18/05/21	3 255	134,7/100 000 inwoners	Een daling van -15,4% tussen deze 2 periodes
19/05/21	3 145		Een incidentie over een periode van 14 dagen van 248,7 nieuwe gevallen/100 000 inwoners
20/05/21	2 387		
21/05/21	2 437		
22/05/21	1 416	13 100 gevallen tijdens deze periode van 7 dagen	
23/05/21	771	Gemiddeld 1 871,4 gevallen per dag	
24/05/21	889	Dus een incidentie over een week van	
25/05/21	2 738	114,0/100 000 inwoners	
26/05/21	2 462		
27/05/21	2 122		
28/05/21	1 078	De gerapporteerde gegevens van de afgelopen dagen vereisen altijd een geleidelijke consolidatie onder meer door het proces van staalafname tot rapportage.	
29/05/21	1		

Noot: Deze gegevens per dag kunnen eveneens gevonden worden op het interactieve dashboard [epistat](https://www.epistat.be/). De gegevens worden dagelijks geüpdatet (7/7).

#### 4.3. AANTAL UITGEVOERDE TESTEN TUSSEN 22 APRIL 2021 EN 29 MEI 2021, VOORGESTELD PER DAG EN GEMIDDELDE PER WEEK

Datum	Aantal testen	
22/04/21	47 528	
23/04/21	51 315	
24/04/21	38 752	
25/04/21	20 846	319 599 testen tijdens deze periode van 7 dagen. Gemiddeld 45 657/dag
26/04/21	48 158	
27/04/21	58 676	
28/04/21	54 324	
29/04/21	54 434	
30/04/21	56 913	
01/05/21	37 194	
02/05/21	20 971	345 290 testen tijdens deze periode van 7 dagen. Gemiddeld 49 327/dag
03/05/21	50 091	
04/05/21	65 600	
05/05/21	60 087	
06/05/21	63 402	
07/05/21	63 451	
08/05/21	43 241	
09/05/21	22 496	359 505 testen tijdens deze periode van 7 dagen. Gemiddeld 51 358/dag
10/05/21	45 628	
11/05/21	64 887	
12/05/21	56 400	
13/05/21	29 678	
14/05/21	40 308	
15/05/21	35 793	
16/05/21	19 725	302 960 testen tijdens deze periode van 7 dagen. Gemiddeld 43 280/dag
17/05/21	41 032	
18/05/21	72 337	
19/05/21	64 087	
20/05/21	57 697	
21/05/21	54 804	
22/05/21	39 190	
23/05/21	21 619	312 232 testen tijdens deze periode van 7 dagen. Gemiddeld 44 605/dag
24/05/21	24 906	
25/05/21	50 977	
26/05/21	63 039	
27/05/21	53 231	
28/05/21	52 121	
29/05/21	935	

#### 4.4. AANTAL PERSONEN OPGENOMEN IN HET ZIEKENHUIS TUSSEN 25 APRIL 2021 EN 29 MEI 2021, VOORGESTELD PER DAG EN GEMIDDELDE PER WEEK

Datum	Aantal nieuwe ziekenhuis-opnames /dag		Aantal ontslagen /dag	Aantal gehospitaliseerde patiënten	Aantal COVID bevestigde IZ-patiënten	Aantal COVID mogelijke IZ-patiënten
25/04/21	162		122	2 883	886	22
26/04/21	156		65	2 951	892	33
27/04/21	231	1351 nieuwe ziekenhuis-opnames	342	2 858	892	31
28/04/21	210		249	2 809	886	24
29/04/21	206	Dus gemiddeld	247	2 776	863	24
30/04/21	191	193,0/dag	235	2 707	855	20
01/05/21	195		278	2 593	824	33
02/05/21	161		98	2 648	825	18
03/05/21	153		58	2 760	831	29
04/05/21	191	1141 nieuwe ziekenhuis-opnames	291	2 605	795	37
05/05/21	164		253	2 481	757	19
06/05/21	145	Dus gemiddeld	220	2 402	744	21
07/05/21	163	163,0/dag	217	2 307	727	28
08/05/21	164		274	2 167	707	22
09/05/21	159		89	2 172	702	24
10/05/21	134		48	2 253	710	23
11/05/21	166	1021 nieuwe ziekenhuis-opnames	275	2 108	686	30
12/05/21	148		217	2 025	660	23
13/05/21	144	Dus gemiddeld	235	1 912	644	23
14/05/21	102	145,9/dag	91	1 917	643	25
15/05/21	168		242	1 804	621	25
16/05/21	105		92	1 802	619	27
17/05/21	99		45	1 857	613	24
18/05/21	131	847 nieuwe ziekenhuis-opnames	222	1 753	595	18
19/05/21	141		174	1 702	589	20
20/05/21	121	Dus gemiddeld	168	1 640	562	21
21/05/21	127	121,0/dag	171	1 600	540	15
22/05/21	123		189	1 491	544	15
23/05/21	88		73	1 501	542	15
24/05/21	76		38	1 532	542	19
25/05/21	90	628 nieuwe ziekenhuis-opnames	84	1 547	531	24
26/05/21	110		202	1 463	508	11
27/05/21	91	Dus gemiddeld	166	1 366	491	7
28/05/21	83	89,7/dag	144	1 290	469	7
29/05/21	90		161	1 210	452	8

#### 4.5. AANTAL STERFGEVALLEN TUSSEN 22 APRIL 2021 EN 29 MEI 2021, VOORGESTELD PER DAG EN GEMIDDELTE PER WEEK

Datum	Aantal sterfgevallen	
22/04/21	43	
23/04/21	42	
24/04/21	35	
25/04/21	39	278 sterfgevallen tijdens deze periode van 7 dagen. Gemiddeld 39,7/dag
26/04/21	44	
27/04/21	26	
28/04/21	49	
29/04/21	46	
30/04/21	33	
01/05/21	28	
02/05/21	34	262 sterfgevallen tijdens deze periode van 7 dagen. Gemiddeld 37,4/dag
03/05/21	43	
04/05/21	40	
05/05/21	38	
06/05/21	38	
07/05/21	26	
08/05/21	42	
09/05/21	32	202 sterfgevallen tijdens deze periode van 7 dagen. Gemiddeld 28,9/dag
10/05/21	28	
11/05/21	17	
12/05/21	19	
13/05/21	21	
14/05/21	20	
15/05/21	22	
16/05/21	17	146 sterfgevallen tijdens deze periode van 7 dagen. Gemiddeld 20,9/dag
17/05/21	24	
18/05/21	17	
19/05/21	25	
20/05/21	16	
21/05/21	17	
22/05/21	18	
23/05/21	11	109 sterfgevallen tijdens deze periode van 7 dagen. Gemiddeld 15,6/dag
24/05/21	18	
25/05/21	15	
26/05/21	14	
27/05/21	6	
28/05/21	10	
29/05/21	3	

## 5. Preventie en informatie

### 1 ploeg van 11 miljoen. Allemaal samen. Laten we de regels volgen.

Vandaag bevindt ons land zich op COVID-19 alarmniveau 4. Om het coronavirus te verslaan, moeten we samen de regels volgen. Informeer je, want mogelijk zijn er in jouw stad of regio extra maatregelen van kracht. Samen kunnen we het. Volg de regels en red levens.



Was je handen  
regelmatig



Draag  
een mondkap



Hou  
1,5 m afstand



Beperk je tot  
1 knuffelcontact



Denk aan  
kwetsbare mensen



Werk thuis



Verlucht  
binnenruimtes



Doe je activiteiten  
liefst buiten



Je kan alle details  
raadplegen op  
[www.info-coronavirus.be](http://www.info-coronavirus.be)

Een initiatief van de Belgische overheid.