

# COVID-19 – EPIDEMIOLOGISCH BULLETIN VAN 2 SEPTEMBER 2021

Sciensano, het Belgisch instituut voor gezondheid, analyseert, als onderdeel van haar surveillanceopdracht, de COVID-19-gegevens die worden verzameld door een netwerk van partners. Deze gegevens per dag kunnen eveneens gevonden worden op het [interactieve dashboard Epistat](#) en in de [open data](#). De gegevens worden geüpdatet van dinsdag tot zaterdag (en voor de vaccinatiegegevens van maandag tot vrijdag).

De trends worden weergegeven op basis van vier kernindicatoren: de bevestigde gevallen, de nieuwe door het labo bevestigde ziekenhuisopnames, de ingenomen bedden op intensieve zorgen (IZ) en de sterfgevallen. De indicatoren zijn gebaseerd op de datum van diagnose, overlijden of opname. De berekening en de vergelijking maakt gebruik van gegevens op basis van periodes van 7 dagen. Gegevens voor de 7-daagse periodes worden uitgedrukt als daggemiddelden; de evolutie geeft in % de verandering aan die tussen twee opeenvolgende periodes van 7 dagen wordt waargenomen.

De tabellen met het aantal gevallen, uitgevoerde testen, ziekenhuisopnames en sterfgevallen per dag zijn te vinden in het [punt 4](#) van dit rapport.

## 1. Kerncijfers - Trends

Aantal gerapporteerde patiënten	In totaal	Daggemiddelde gedurende de voorlaatste periode van 7 dagen	Daggemiddelde gedurende de laatste periode van 7 dagen	Evolutie
Bevestigde COVID-19 gevallen	1 187 506	1 969	2 008*	+2%
Opnames in het ziekenhuis	77 909***	57,6	62,4**	+8%
Sterfgevallen****	25 382	6,0	4,7*	-21%
<i>In ziekenhuizen</i>	<i>15 640</i>	<i>5,3</i>	<i>4,6</i>	<i>-14%</i>
<i>In woonzorgcentra</i>	<i>9 562</i>	<i>0,7</i>	<i>0,1</i>	<i>-80%</i>

\*Van 23 augustus 2021 tot 29 augustus 2021 (gegevens van de laatste 3 dagen nog niet geconsolideerd).

\*\*Van 26 augustus 2021 tot 1 september 2021.

\*\*\*Het aantal ziekenhuisopnames sinds 15 maart 2020. Meer gedetailleerde informatie rond het aantal ziekenhuisopnames vindt u in punt 5 in het document [veelgestelde vragen](#).

\*\*\*\*Sterfgevallen alle locaties inbegrepen.

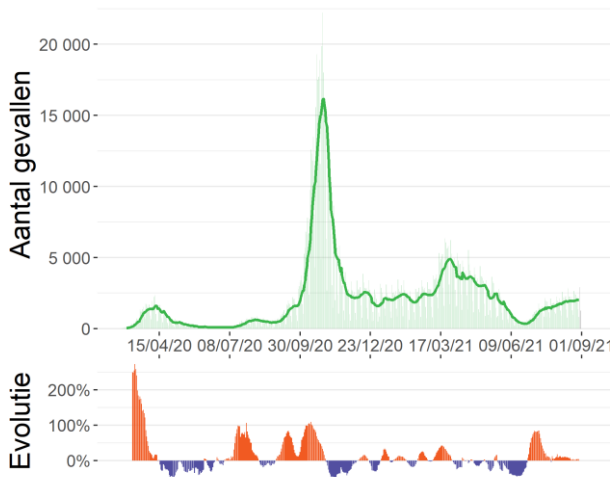
Bezetting van ziekenhuisbedden	Woensdag 25 augustus 2021	Woensdag 1 september 2021	Evolutie
Aantal ingenomen ziekenhuisbedden	618	661	+7%
Aantal ingenomen IZ bedden	176	192	+9%

De gegevens in deze tabel kunnen niet zomaar vergeleken worden met die van de vorige dag, dit omdat er een mogelijke vertraging is bij de rapportage van gegevens en omdat kleine correcties permanent kunnen worden uitgevoerd.

## 1.1. TRENDS

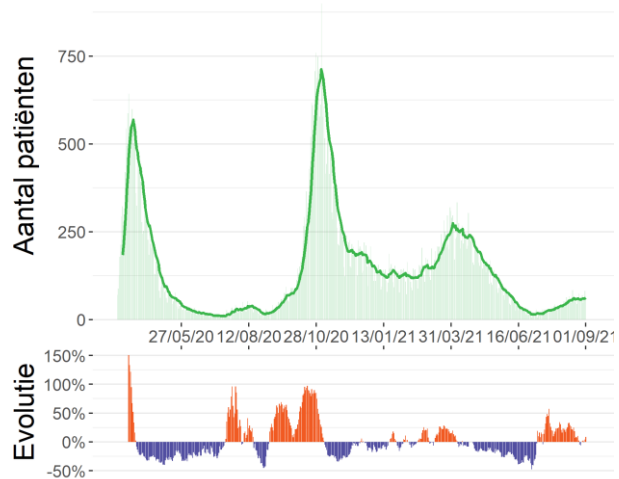
Hieronder worden de indicatoren getoond met het 7-daags voortschrijdend gemiddelde (groene lijn). Dit 7-daags gemiddelde wordt gebruikt om een trend aan te tonen. Dit heeft onder andere tot gevolg dat de curve een vloeiend verloop krijgt en dat het zogenaamde weekendeffect wordt uitgevlakt.

Evolutie van het aantal bevestigde gevallen



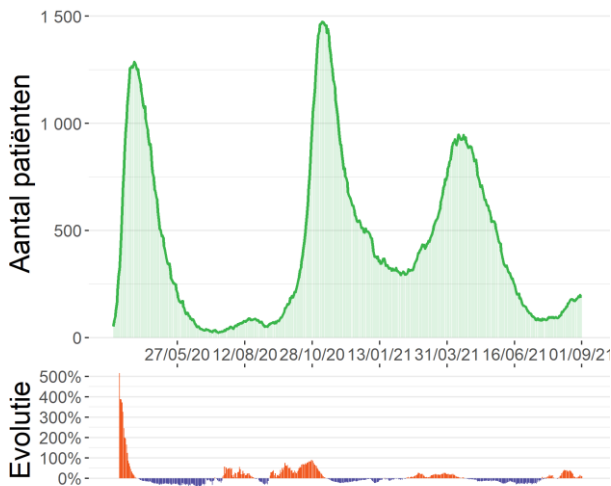
Bron: Labonetwerk en nationaal testing platform

Evolutie van het aantal nieuwe door het labo bevestigde opnames in het ziekenhuis



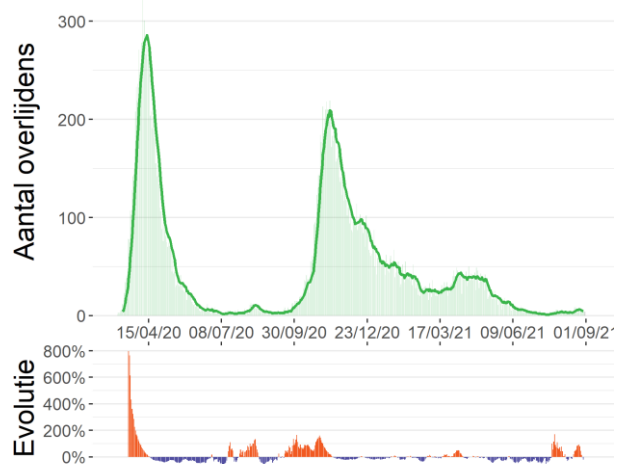
Bron : Survey bij ziekenhuizen (Sciensano)

Evolutie van het aantal patiënten in IZ



Bron: Survey bij ziekenhuizen (Sciensano)

Evolutie van het aantal sterfgevallen

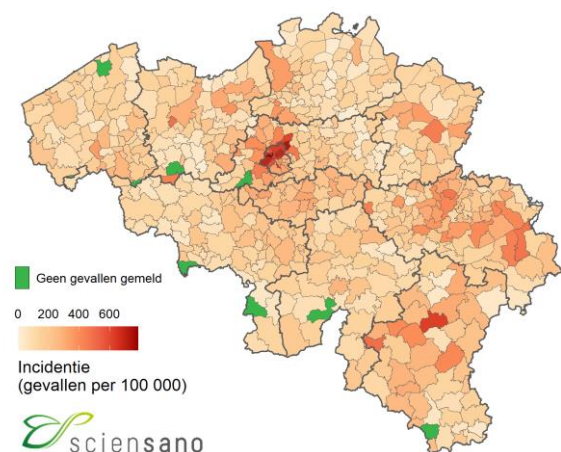


Bron: Surveillance COVID-19 mortaliteit (Sciensano)

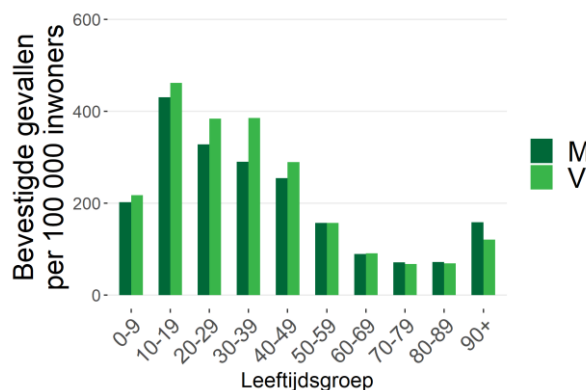
## 1.2. RECENTE SITUATIE

De figuren hieronder tonen de verspreiding en de verdeling volgens leeftijd en geslacht van het aantal COVID-19 gevallen voor de laatste 14 dagen (geconsolideerde gegevens).

Verspreiding van de bevestigde gevallen per 100 000 inwoners tussen 16/08/21 en 29/08/21



Aantal bevestigde gevallen tussen 16/08/21 en 29/08/21 per leeftijdscategorie en geslacht per 100 000 inwoners



Bron: Labonetwerk en nationaal testing platform.

De gebruikte doorlopende kleurenschaal voor deze kaart varieert automatisch in functie van de laagste en hoogste incidenties die gerapporteerd worden in elke Belgische gemeente.

Noot: Informatie over leeftijd en/of geslacht was niet beschikbaar voor 330 gevallen.

Verdeling van het aantal bevestigde gevallen en de verdubbelingstijd (of de halveringstijd) voor België, per provincie, voor het Brusselse Hoofdstedelijke Gewest en voor de Duitstalige Gemeenschap, wordt in de onderstaande tabel weergegeven.

	16/08/21- 22/08/21	23/08/21- 29/08/21	Verskil (absoluut aantal)	Verskil (percentage)	Verdubbelings- /halveringstijd (dagen)*	14-daagse incidentie per 100 000**
<b>België</b>	<b>13 786</b>	<b>14 054</b>	<b>268</b>	<b>+2%</b>	<b>252</b>	<b>242</b>
Antwerpen	1 914	1 847	-67	-4%	136	201
Brabant wallon	496	504	8	+2%	303	245
Hainaut	1 090	1 090	0	0%	Inf	162
Liège	1 395	1 702	307	+22%	24	279
Limburg	812	863	51	+6%	80	190
Luxembourg	281	258	-23	-8%	57	187
Namur	404	348	-56	-14%	33	151
Oost-Vlaanderen	1 512	1 376	-136	-9%	51	189
Vlaams-Brabant	1 334	1 397	63	+5%	105	235
West-Vlaanderen	1 046	877	-169	-16%	28	160
Brussels Hoofdstedelijk Gewest	3 222	3 493	271	+8%	60	550
Deutschsprachige Gemeenschap	53	67	14	+26%	21	154

\*De verdubbelingstijd (in het oranje) is een maat voor de exponentiële groei. Het staat voor de tijd die nodig is om het aantal gediagnosticeerde gevallen te verdubbelen. De halveringstijd (in het groen) daarentegen staat voor de tijd die nodig is om het aantal gediagnosticeerde gevallen te halveren.

\*\*De noemers zijn gebaseerd op de Belgische bevolkingscijfers gepubliceerd door STATBEL op 01/01/2021.

### 1.3. REPRODUCTIEGETAL ( $R_t$ )

$R_t$  is een schatting van de besmettingsgraad op een bepaald moment afhankelijk van menselijk gedrag en de biologische kenmerken van de pathogeen (het virus). Een epidemie breidt uit als  $R_t > 1$  is en krimpt als  $R_t < 1$  is. De waarden van  $R_t$  worden geschat op basis van een wiskundig model. Het model dat door Sciensano wordt gebruikt werd ontwikkeld door [Cori et al. \(2013\)](#) en werd aangepast in samenwerking met de UHasselt.

#### 1.3.1. Reproductiegetal gebaseerd op het aantal ziekenhuisopnames voor België

Deze schatting van het reproductiegetal is gebaseerd op **het aantal ziekenhuisopnames**.

Reproductiegetal	Mediane schatting	95% betrouwbaarheidsinterval
$R_t$ (26/08/21 tot 01/09/21)	1,054	0,958-1,155

#### 1.3.2. Reproductiegetal gebaseerd op het aantal nieuwe gevallen voor België, per provincie, voor het Brusselse Hoofdstedelijke Gewest, en voor de Duitstalige Gemeenschap

Deze schattingen van het reproductiegetal zijn **gebaseerd op het aantal nieuwe gevallen dat door laboratoriumtests worden gediagnosticeerd**.

	Mediane schatting	Ondergrens (kwantiel 2,5)	Bovengrens (kwantiel 97,5)
<b>België</b>	<b>1,010</b>	<b>0,993</b>	<b>1,027</b>
Antwerpen	0,992	0,947	1,038
Brabant wallon	0,992	0,907	1,081
Hainaut	0,984	0,927	1,044
Liège	1,121	1,068	1,174
Limburg	1,015	0,948	1,083
Luxembourg	0,976	0,860	1,098
Namur	0,890	0,799	0,986
Oost-Vlaanderen	0,934	0,885	0,984
Vlaams-Brabant	1,035	0,982	1,090
West-Vlaanderen	0,914	0,854	0,975
Brussels Hoofdstedelijk Gewest	1,048	1,014	1,083
Deutschsprachige Gemeinschaft	1,046	0,812	1,309

Het is belangrijk om te benadrukken dat de geschatte waarden van  $R_t$  afhankelijk zijn van de gemaakte methodologische keuzes en de beperkingen van de gebruikte gegevens. Het ene model is niet beter dan het andere. Ze zijn complementair aangezien ze samen een vollediger beeld geven van de evolutie van de epidemie in België. Een voordeel van de  $R_t$  die zich baseert op de ziekenhuisopnames is dat deze niet onderhevig is aan tijdsgerelateerde variatie in de (onder)rapportering terwijl dit wel het geval is voor de  $R_t$  op basis van diagnoses. Anderzijds is een voordeel van de  $R_t$  gebaseerd op de diagnoses, dat die gevoeliger is voor een plotse verandering in het aantal diagnoses. Deze hogere variabiliteit brengt echter wel een moeilijkere interpretatie van de schatting met zich mee.

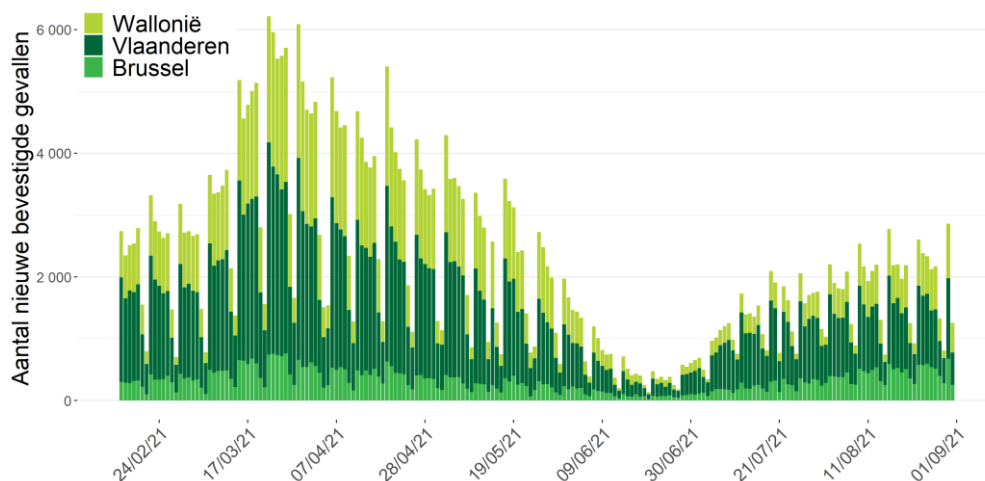
## 2. Beschrijving van de epidemie vanaf 15/02/21

Onderstaande gegevens worden voorgesteld vanaf de week van 15 februari 2021, de start van de derde golf. Meer informatie over de afbakening van de verschillende epidemiegolven vindt u in vraag 2.3 in het document "[veelgestelde vragen](#)". De beschrijving van de epidemie sinds het begin is beschikbaar op het einde van dit rapport.

### 2.1. VERSPREIDING EN EVOLUTIE VAN DE COVID-19-GEVALLEN

Tussen 23 augustus 2021 en 29 augustus 2021 werden 14 054 nieuwe gevallen gediagnosticeerd. Van de 14 054 nieuwe gevallen waren er 6 360 (45%) gemeld in Vlaanderen, 3 902 (28%) in Wallonië, waarvan 67 gevallen in de Duitstalige Gemeenschap, en 3 493 (25%) in Brussel. De gegevens over woonplaats waren niet beschikbaar voor 299 gevallen (2%).

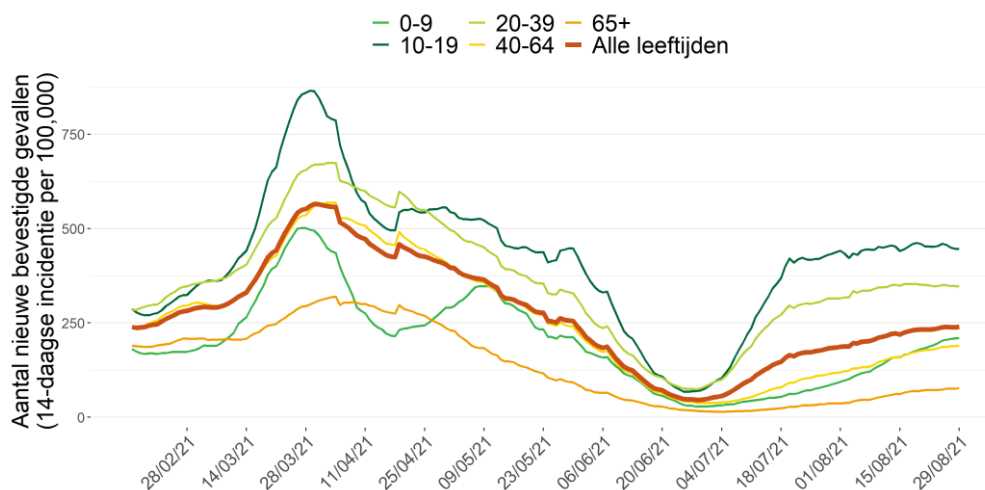
Evolutie van het aantal bevestigde gevallen per gewest en per datum van diagnose\*, vanaf 15/02/21



Bron: NRC, klinische laboratoria en nationaal testing platform. Gerapporteerd aan Sciensano op 1 september 2021, 6 uur.

\*Vanwege het gebruik van de datum van diagnose moeten de gegevens van de afgelopen drie dagen nog worden geconsolideerd. Indien de datum van diagnose ontbreekt wordt de rapporteringsdatum gebruikt.

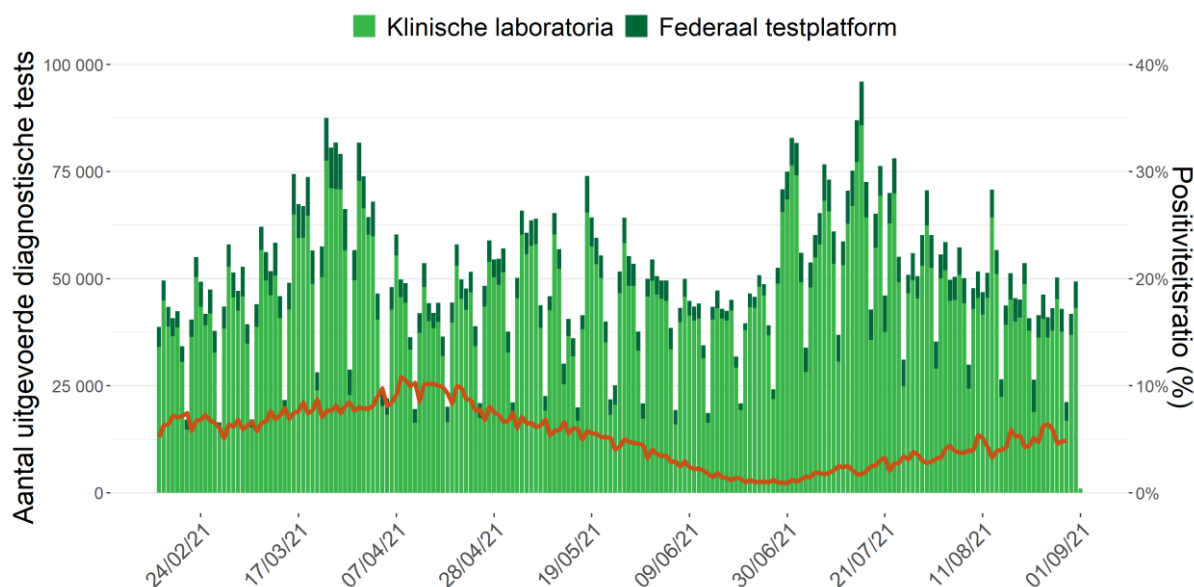
14-daagse cumulatieve incidentie per 100 000 personen volgens leeftijd, vanaf 15/02/21



## 2.2. UITGEVOERDE TESTEN OP COVID-19 EN POSITIVITEITSRATIO

Gedurende de periode van 23 augustus 2021 tot 29 augustus 2021 werden er 286 381 testen uitgevoerd, ofwel een dagelijks gemiddelde van 40 912 testen. De positiviteitsratio voor België was 5,4% voor deze periode.

Aantal uitgevoerde testen en positiviteitsratio, per dag vanaf 15/02/21



Noot: Gegevens van de laatste 72 uur moeten nog geconsolideerd worden. De gegevens van andere dagen kunnen nog aangevuld worden door retrospectief rapporterende laboratoria. Zowel antigeen testen (klinische laboratoria en apotheken) als PCR-testen (klinische laboratoria en het federaal testplatform) worden weergegeven.

### 2.2.1. Positiviteitsratio en uitgevoerde testen per leeftijdscategorie

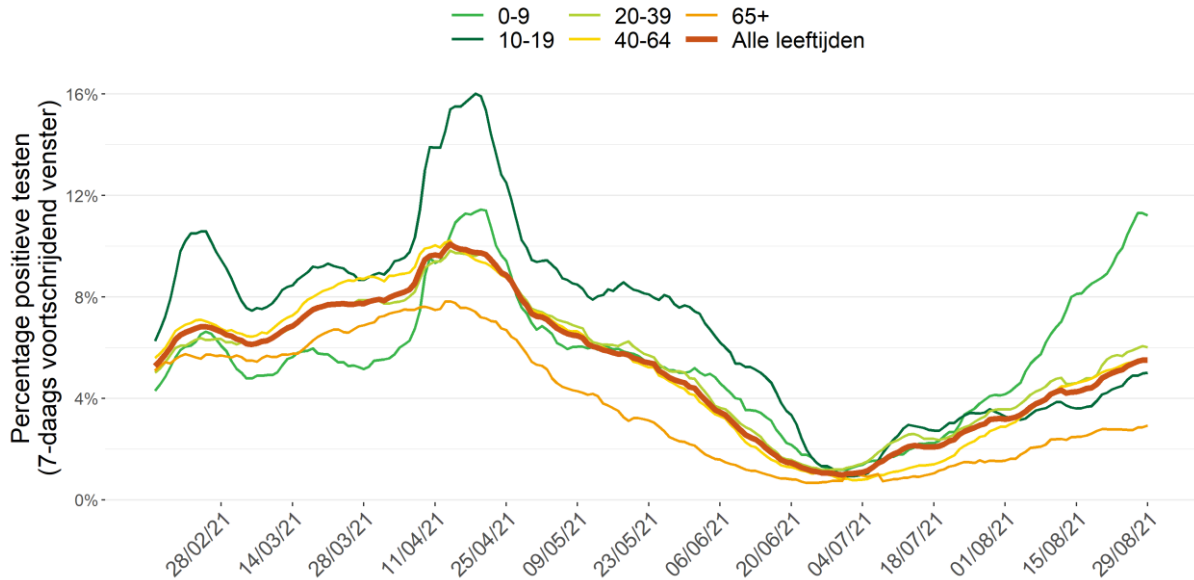
Onderstaande tabel toont de verdeling van het aantal uitgevoerde testen, het aantal uitgevoerde testen per 100 000 inwoners, het aantal positieve testen en de positiviteitsratio per leeftijdscategorie voor de periode van 23 augustus 2021 tot 29 augustus 2021 (i.e., de laatste 7 dagen met geconsolideerde gegevens).

Leeftijdsgroep	Aantal testen	Aantal testen/ 100 000 inw	Aantal positieve testen	% positieve testen*
<b>0-9</b>	13 116	1 048	1 470	11,2%
<b>10-19</b>	62 006	4 719	3 108	5,0%
<b>20-39</b>	92 413	3 187	5 554	6,0%
<b>40-64</b>	74 379	1 944	4 133	5,6%
<b>65+</b>	36 471	1 636	1 071	2,9%

Noot: Voor 7996 testen was de leeftijd niet gekend.

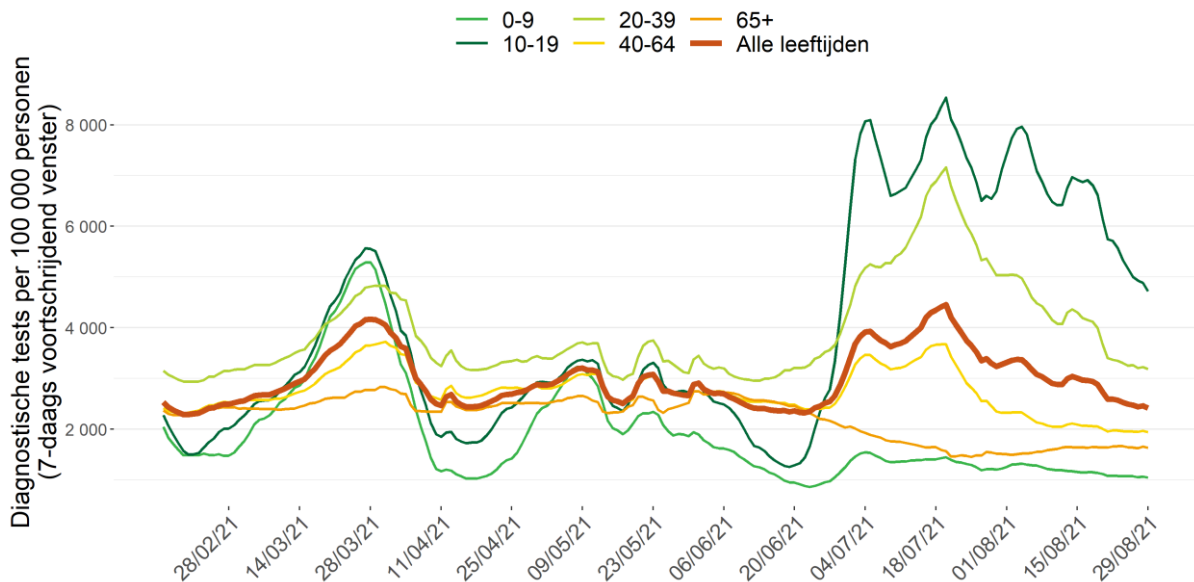
De eerste grafiek hieronder geeft de positiviteitsratio weer (7-daags voortschrijdend gemiddelde) per leeftijdscategorie vanaf 15 februari 2021. De tweede grafiek hieronder geeft het aantal testen weer dat in de voorgaande 7 dagen uitgevoerd werd per 100 000 personen (7-daags voortschrijdend venster) per leeftijdscategorie voor dezelfde periode.

Positiviteitsratio per leeftijdscategorie vanaf 15/02/21



Noot: de gegevens van de laatste drie dagen moeten nog geconsolideerd worden

Uitgevoerde testen per leeftijdscategorie vanaf 15/02/21

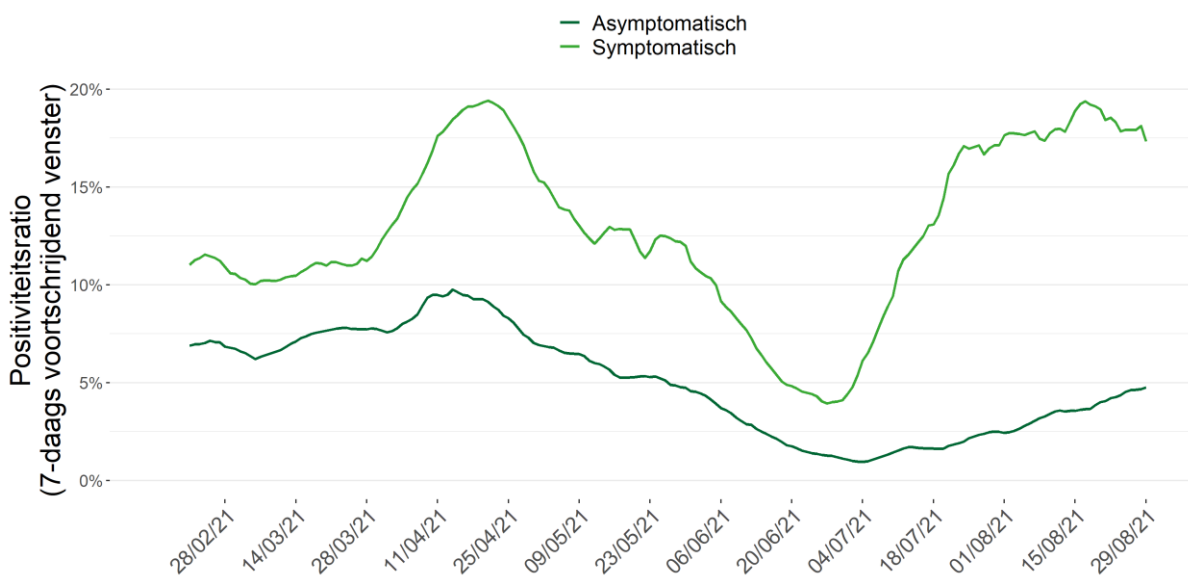


Noot: de gegevens van de laatste drie dagen moeten nog geconsolideerd worden

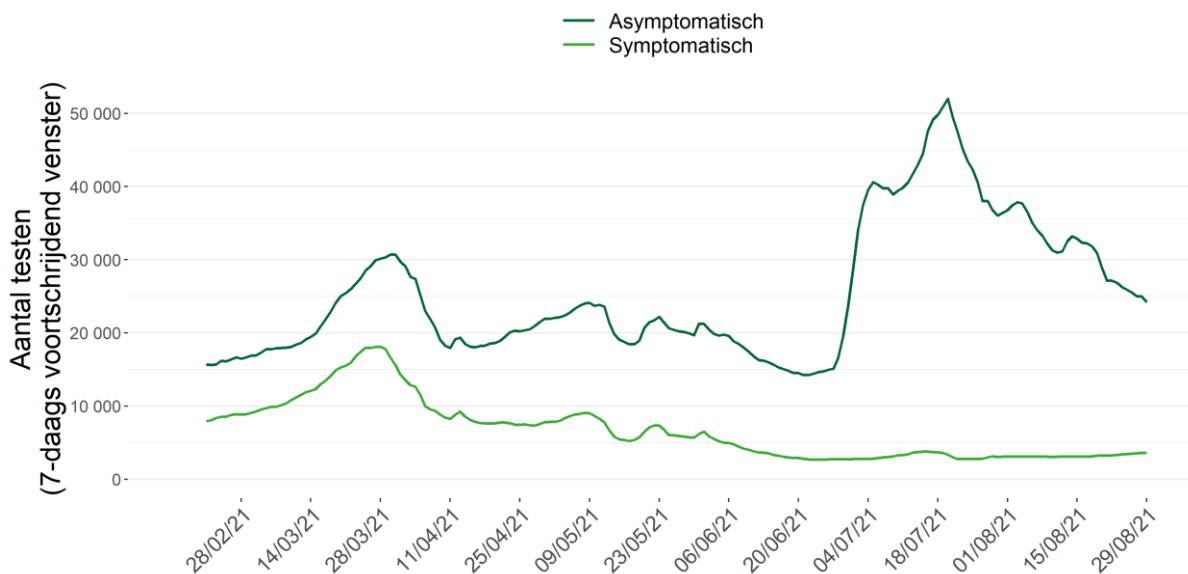
## 2.2.2. Positiviteitsratio en uitgevoerde testen met indicatie voor een testvoorschrift (symptomatisch/asymptomatisch)

De gegevens hieronder omvatten de testen waarvoor een voorschrift (CTPC) beschikbaar is. De eerste grafiek hieronder geeft de evolutie weer van de positiviteitsratio (7-daags voortschrijdend gemiddelde), naargelang de aanwezigheid of afwezigheid van symptomen, sinds 15 februari 2021. De tweede grafiek geeft voor dezelfde periode de evolutie van het aantal uitgevoerde testen weer (7-daags voortschrijdend gemiddelde) naargelang de aanwezigheid of afwezigheid van symptomen.

Positiviteitsratio naargelang de aanwezigheid of afwezigheid van symptomen (7-daags voortschrijdend gemiddelde), in percentages, voor de periode van 15/02/21 tot 29 augustus 2021



Uitgevoerde testen naargelang de aanwezigheid of afwezigheid van symptomen (7-daags voortschrijdend gemiddelde), voor de periode van 15/02/21 tot 29 augustus 2021





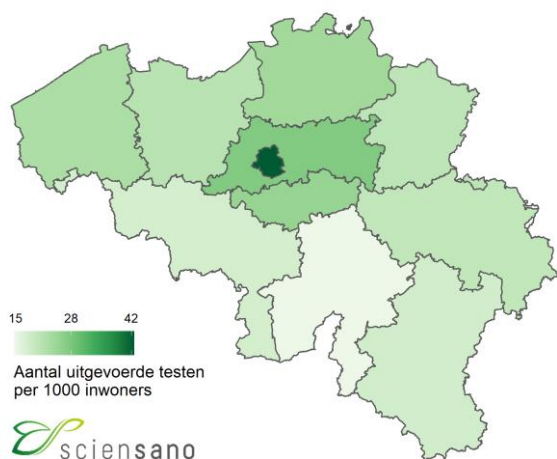
### 2.2.3. Positiviteitsratio en uitgevoerde testen per provincie

Onderstaande tabel toont de verdeling van het aantal uitgevoerde testen, het aantal positieve testen en de positiviteitsratio voor België, per provincie, voor het Brusselse Hoofdstedelijke Gewest, en voor de Duitstalige Gemeenschap, voor de periode van 23 augustus 2021 tot 29 augustus 2021 (de laatste 7 dagen met geconsolideerde gegevens).

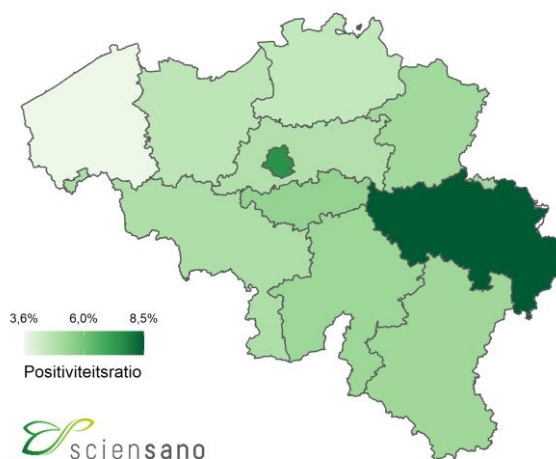
	Aantal testen	Aantal testen/ 100 000 inw	Aantal positieve testen	% positieve testen*
<b>België</b>	286 381	2 486	15 494	5,4%
<b>Antwerpen</b>	44 689	2 383	2 013	4,5%
<b>Brabant wallon</b>	10 161	2 494	558	5,5%
<b>Hainaut</b>	23 973	1 781	1 187	5,0%
<b>Liège</b>	22 210	2 003	1 879	8,5%
<b>Limburg</b>	18 058	2 051	943	5,2%
<b>Luxembourg</b>	5 226	1 810	276	5,3%
<b>Namur</b>	7 318	1 472	388	5,3%
<b>Oost-Vlaanderen</b>	32 188	2 101	1 495	4,6%
<b>Vlaams-Brabant</b>	31 550	2 715	1 539	4,9%
<b>West-Vlaanderen</b>	27 182	2 259	989	3,6%
<b>Brussels Hoofdstedelijk Gewest</b>	51 980	4 261	3 892	7,5%
<b>Deutschsprachige Gemeenschap</b>	979	1 253	89	9,1%

\*Er werd geopteerd om de positiviteitsratio (% positieve testen) te berekenen als het totaal aantal positieve testen gedeeld door het totaal aantal uitgevoerde testen, dit ter weerspiegeling van de feitelijk uitgevoerde testen in België. Meer gedetailleerde informatie over de positiviteitsratio vindt u in punt 4 in het document "[veelgestelde vragen](#)".

Aantal tests uitgevoerd per provincie, per 1000 inwoners gedurende de periode van 23/08/21 tot 29/08/21



Positiviteitsratio per provincie gedurende de periode van 23/08/21 tot 29/08/21



## 2.3. VACCINATIE

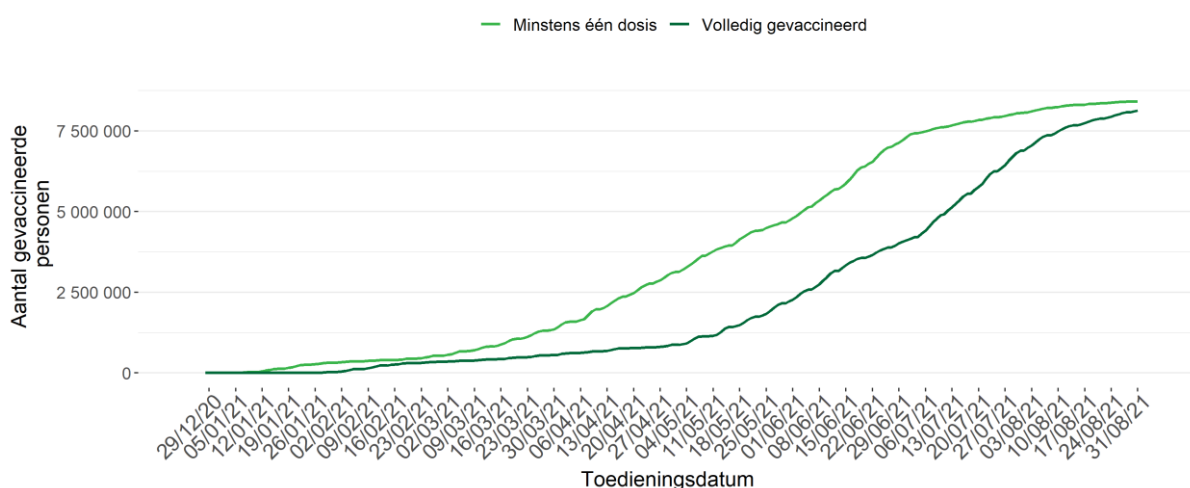
Op 28 december 2020 is in België de vaccinatiecampagne tegen COVID-19 gestart. Op dit ogenblik worden vier vaccins tegen COVID-19 gebruikt: het Comirnaty® vaccin (Pfizer/BioNTech), het Spikevax® vaccin (Moderna), het Vaxzevria® vaccin (AstraZeneca) en het COVID-19 Vaccine Janssen® (Johnson & Johnson). Het vaccinatieschema voor de eerste drie vaccins bestaat uit twee dosissen terwijl van het COVID-19 Vaccine Janssen® slechts één dosis moet toegediend worden. De vaccinatieschema's en leeftijdsindicaties voor de verschillende vaccins worden beschreven in [het document met veel gestelde vragen](#) (sectie 10.3).

Van 28 december 2020 tot en met 31 augustus 2021, zijn in totaal 16 197 854 dosissen van het COVID-19-vaccin toegediend in België en geregistreerd in Vaccinnet+, het nationale COVID-19-vaccinatie register. In totaal hebben 8 423 281 personen (waarvan 2 067 045 van 65 jaar en ouder) een eerste dosis van een vaccin toegediend gekregen. Hiervan zijn 8 131 124 personen (waarvan 2 043 171 van 65 jaar en ouder) reeds volledig gevaccineerd.

De Comirnaty® en Spikevax® vaccins werden, na een aanvankelijke beperking tot voor volwassenen van 18 jaar en ouder, geleidelijk aan ook beschikbaar voor jongeren vanaf 12 jaar. Op 31 augustus 2021 hadden in totaal 66% jongeren tussen 12 en 17 jaar een eerste dosis van een vaccin gekregen (26% in Brussel, 79% in Vlaanderen, 57% in Wallonië en 47% in de Duitstalige Gemeenschap).

Onderstaande figuur toont de evolutie in de tijd van het cumulatief aantal personen gevaccineerd met minstens één dosis en van het cumulatief aantal personen die volledig gevaccineerd zijn in België.

Cumulatief aantal personen gevaccineerd met minstens één dosis van het COVID-19-vaccin en cumulatief aantal personen die volledig gevaccineerd zijn, volgens toedieningsdatum



Gegevensbron: Het register Vaccinnet+. Er kan een vertraging optreden tussen het moment van vaccinatie en het moment van registratie in de databank. Hiermee dient rekening gehouden te worden bij de interpretatie van de resultaten. Personen die volledig gevaccineerd zijn, worden opgenomen in elk van de twee curven.

Onderstaande tabel toont de vaccinatiegraad volgens vaccinatiestatus op 31 augustus 2021 voor verschillende leeftijdsgroepen, voor België, de regio's en de Duitstalige Gemeenschap. De geografische verdeling is gebaseerd op de postcode van de woonplaats van de gevaccineerde persoon en dus niet op de postcode van de vaccinatieplaats. Deze verdeling is dus geen weergave van het aantal vaccinaties gerealiseerd door de gefedereerde entiteiten, aangezien bepaalde personen op de werkplaats worden gevaccineerd (woonzorgcentra, ziekenhuizen).

		Totale bevolking <sup>(1)</sup>	Bevolking van 18 jaar en ouder <sup>(1,2)</sup>	Bevolking van 65 jaar en ouder <sup>(1,2)</sup>
<b>Vaccinatiegraad minstens 1 dosis</b>	België	73,1%	85,3%	92,7%
	Brussel <sup>(3)</sup>	51,8%	64,4%	81,1%
	Vlaanderen <sup>(3)</sup>	79,1%	91,1%	95,7%
	Wallonië <sup>(3,4)</sup>	68,1%	80,0%	88,8%
	Duitstalige Gemeenschap <sup>(3)</sup>	63,5%	74,6%	87,5%
<b>Vaccinatiegraad volledig gevaccineerd</b>	België	70,6%	83,4%	91,7%
	Brussel <sup>(3)</sup>	49,1%	61,9%	79,8%
	Vlaanderen <sup>(3)</sup>	76,5%	89,3%	94,9%
	Wallonië <sup>(3,4)</sup>	65,9%	78,2%	87,6%
	Duitstalige Gemeenschap <sup>(3)</sup>	61,5%	73,0%	86,0%

Gegevensbron: Het register Vaccinnet+. Er kan een vertraging optreden tussen het moment van vaccinatie en het moment van registratie in de databank. Hiermee dient rekening gehouden te worden bij de interpretatie van de resultaten.

<sup>(1)</sup> De noemers zijn gebaseerd op de Belgische bevolkingscijfers gepubliceerd door STATBEL op 01/01/2021.

<sup>(2)</sup> Personen waarvoor de leeftijd niet gekend was, werden niet opgenomen in deze berekeningen.

<sup>(3)</sup> De geografische verdeling is gebaseerd op de postcode van de woonplaats van de gevaccineerde persoon. Personen waarvoor de postcode niet gekend was, werden niet opgenomen in de geografische verdeling.

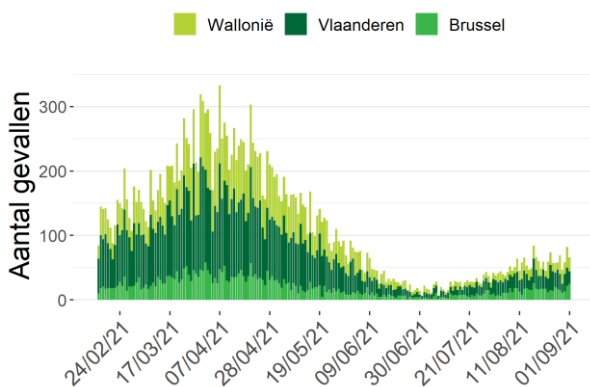
<sup>(4)</sup> Exclusief Duitstalige Gemeenschap.

## 2.4. ZIEKENHUISOPNAMES VOOR COVID-19

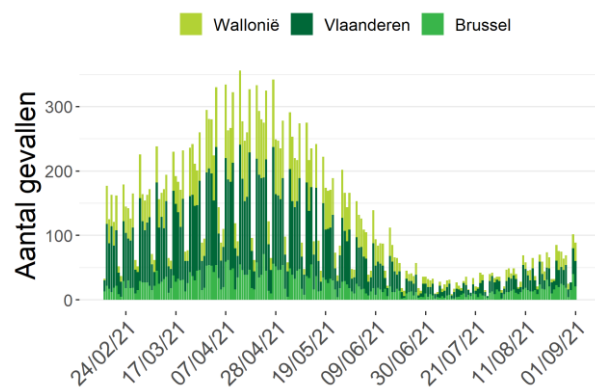
Tussen 26 augustus 2021 en 1 september 2021 werden 437 door het labo bevestigde COVID-19-patiënten in het ziekenhuis opgenomen en 451 verlieten het ziekenhuis.

Van de 437 gerapporteerde opnames voor de periode 26 augustus 2021 tot 1 september 2021 zijn er 426 nieuwe opnames gerapporteerd met een onderscheid naar herkomst van de patiënt. Voor deze periode waren 16 (van de 426) opnames afkomstig uit een woonzorgcentrum of een andere instelling voor langdurige zorg.

Evolutie van het aantal nieuwe opnames in het ziekenhuis



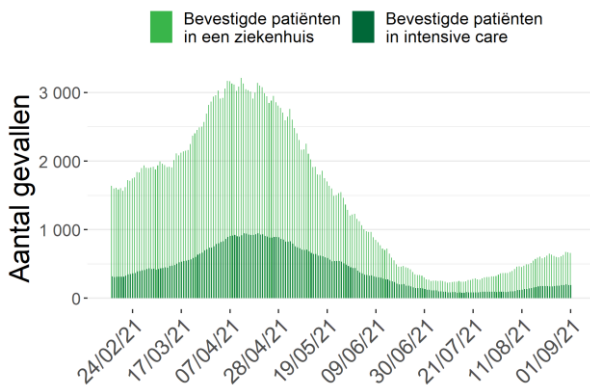
Evolutie van het aantal patiënten die het ziekenhuis hebben verlaten



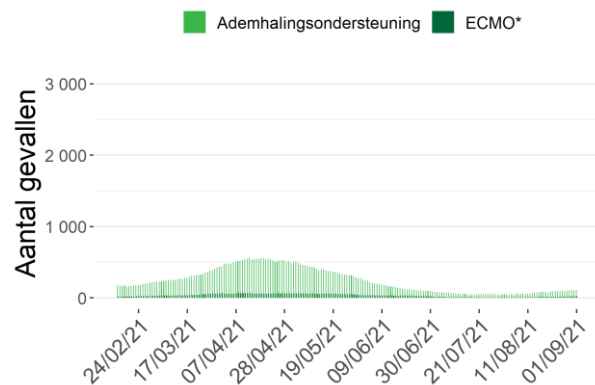
Het is mogelijk dat er retrospectief correcties worden aangebracht aan de cijfers van de voorbije dagen.

Op 1 september 2021 werden 661 ziekenhuisbedden ingenomen door door het labo bevestigde COVID-19-patiënten, waarvan 192 bedden op intensieve zorgen; 107 patiënten hadden ademhalingsondersteuning nodig en 24 ECMO. De voorbije 7 dagen is het totaal aantal ingenomen bedden toegenomen met 43, waarvan 16 bijkomende ingenomen bedden op intensieve zorgen.

Evolutie van het aantal gehospitaliseerde gevallen



Ernst van het aantal gehospitaliseerde gevallen



\*Aantal deelnemende ziekenhuizen: 104 (1 september 2021)

\*ECMO: Extracorporele membraanoxygenatie

## 2.5. BEZETTINGSGRAAD VAN DE IZ-BEDDEN

Het ziekenhuisnoodplan wordt gecoördineerd door het *Comité Hospital & Transport Surge Capacity* met vertegenwoordigers van alle overheden, Defensie, de ziekenhuiskoepels, het Wetenschappelijk comité en andere experts. Het plan bestaat uit verschillende fasen.

Onafhankelijk van de bezettingsgraad moeten ziekenhuizen permanent 15% van hun totaal aantal erkende bedden op intensieve zorgen reserveren voor bevestigde COVID-19 patiënten.

Afhankelijk van de bedbezettingsgraad op IZ kan er beslist worden om, in fase 1, meer erkende IZ-bedden vrij te houden voor COVID-19-patiënten. Wanneer blijkt dat dit niet volstaat, in fase 2, kan er beslist worden om extra IZ-bedden te creëren.

Onderstaande tabel geeft het aantal COVID-19 patiënten op IZ weer voor België, per provincie en voor het Brussels Gewest op 1 september 2021. De bezettingsgraad van de IZ-bedden wordt berekend op basis van het aantal erkende IZ-bedden.

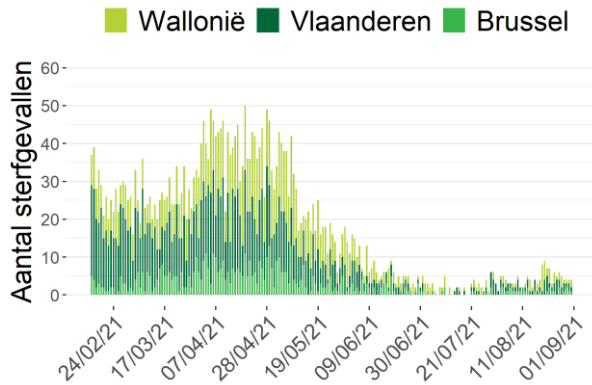
	Aantal erkende IZ-bedden*	Aantal bevestigde COVID-19 patiënten in IZ	Percentage bezette erkende IZ-bedden door bevestigde COVID-19 patiënten
<b>België</b>	<b>1992</b>	<b>192</b>	<b>10%</b>
Antwerpen	301	25	8%
Brabant wallon	23	2	9%
Hainaut	259	23	9%
Liège	230	27	12%
Limburg	145	7	5%
Luxembourg	43	2	5%
Namur	97	7	7%
Oost-Vlaanderen	265	20	8%
Vlaams-Brabant	139	1	0,7%
West-Vlaanderen	221	12	5%
Brussels Hoofdstedelijk Gewest	269	66	25%

\*Totaal aantal erkende IZ-bedden in November 2020. Dit omvat zowel de IZ-bedden voor COVID-19-patiënten als de IZ-bedden voor andere patiënten.

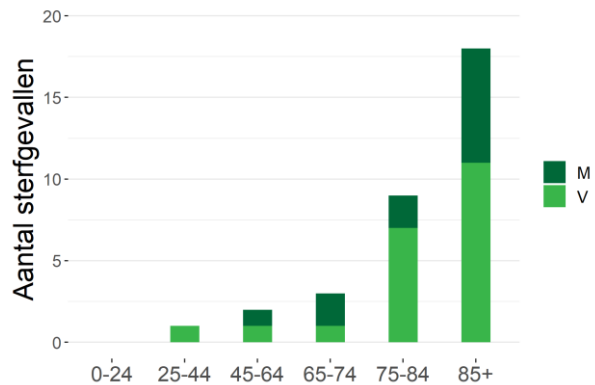
## 2.6. EVOLUTIE VAN DE COVID-19 MORTALITEIT

Voor de periode van 23 augustus 2021 tot 29 augustus 2021 werden 33 sterfgevallen gerapporteerd; 14 in Vlaanderen, 12 in Wallonië, en 7 in Brussel. Sterfgevallen worden gerepresenteerd volgens datum van overlijden, en ingedeeld per gewest volgens plaats van overlijden.

Evolutie van het aantal COVID-19 sterfgevallen per gewest en datum van overlijden

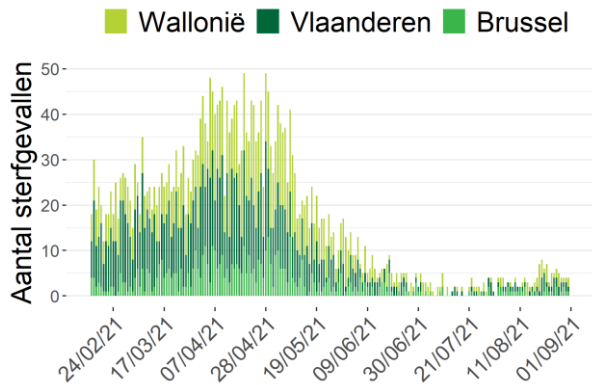


Aantal COVID-19 sterfgevallen per leeftijd en geslacht (23/08/21-29/08/21)

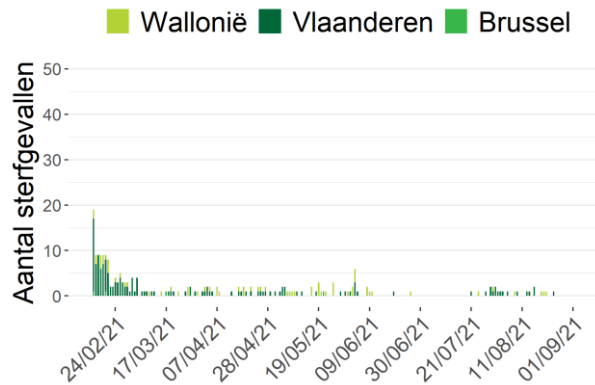


Noot: Gegevens van de laatste 72 uur moeten nog geconsolideerd worden.

Evolutie van het aantal COVID-19 sterfgevallen in ziekenhuizen per gewest en datum van overlijden



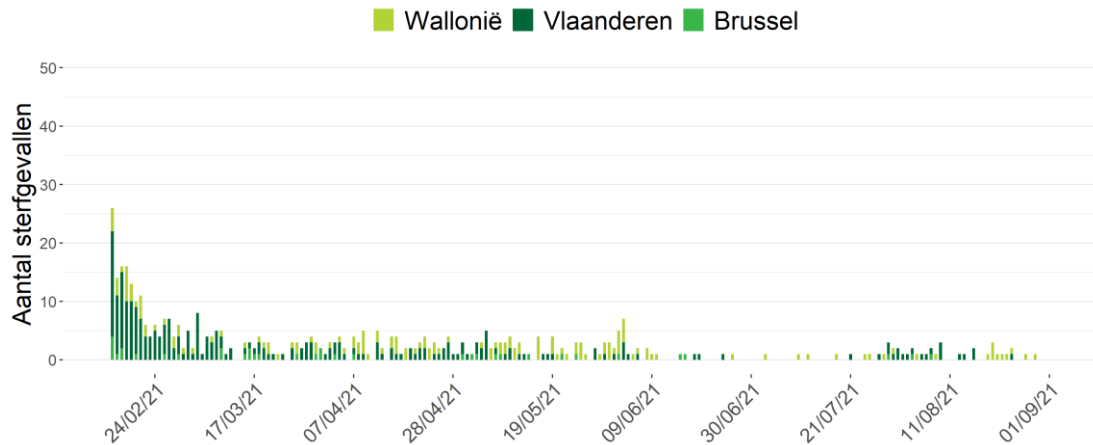
Evolutie van het aantal COVID-19 sterfgevallen in woonzorgcentra per gewest en datum van overlijden



Noot: Gegevens van de laatste 72 uur moeten nog geconsolideerd worden.

Tussen 23 augustus 2021 en 29 augustus 2021 zijn 5 bewoners van een WZC overleden aan COVID-19 waarvan 1 in een WZC (1 in Vlaanderen, 0 in Brussel, 0 in Wallonië), 4 in het ziekenhuis (0 in Vlaanderen, 0 in Brussel, 4 in Wallonië) en 0 op andere locaties.

Evolutie van het aantal COVID-19 sterfgevallen bij bewoners van woonzorgcentra (alle plaatsen van overlijden) per gewest en datum van overlijden, vanaf 15/02/21



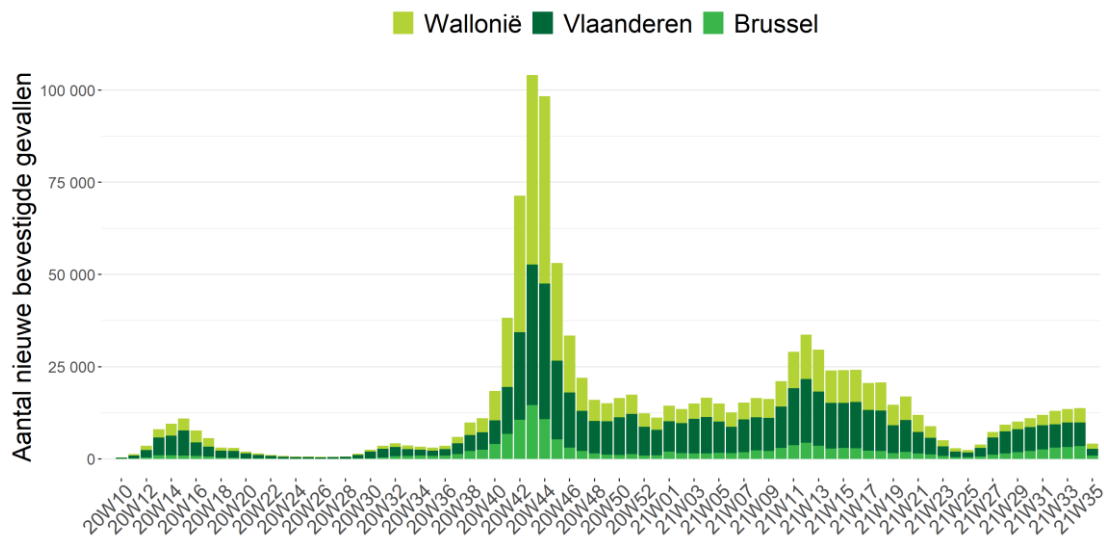
Meer informatie over de surveillance in WZC vind je terug in het [wekelijks rapport](#).

## 3. Overzicht van de epidemie

### 3.1. VERSPREIDING EN EVOLUTIE VAN DE COVID-19-GEVALLEN

Tot nu toe werden in totaal 1 187 506 bevestigde gevallen gemeld; 560 398 gevallen (47%) in Vlaanderen, 449 549 (38%) gevallen in Wallonië, waarvan 6 600 gevallen in de Duitstalige Gemeenschap, en 154 264 (13%) gevallen in Brussel. Gegevens betreffende de woonplaats waren niet beschikbaar voor 23 295 gevallen (2%).

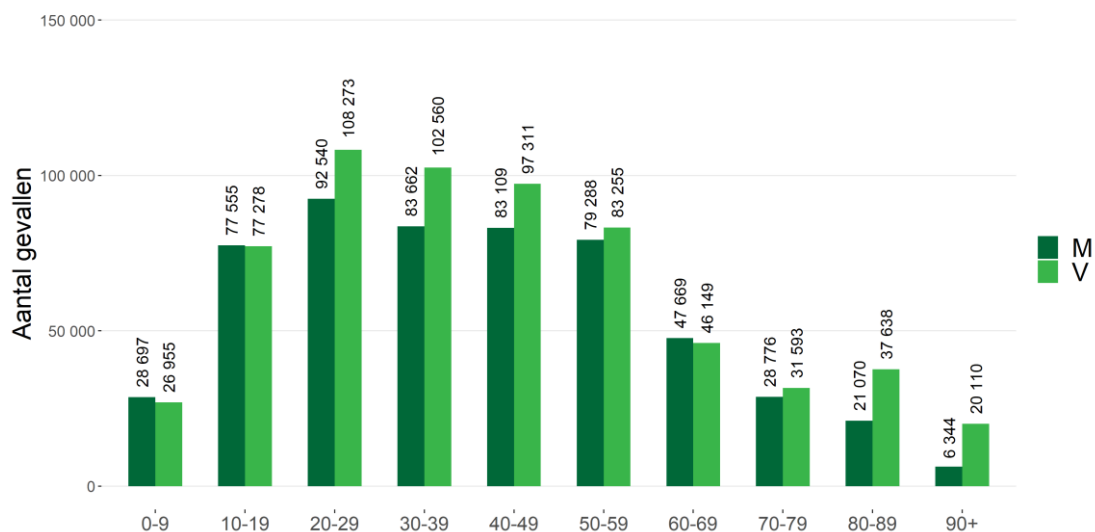
Evolutie van het totaal aantal bevestigde gevallen per gewest en datum van diagnose\*



Bron: NRC, klinische laboratoria en nationaal testing platform. Gerapporteerd aan Sciensano op 1 september 2021, 6 uur.

\*Vanwege het gebruik van de datum van diagnose moeten de gegevens van de afgelopen drie dagen nog worden geconsolideerd. Indien de datum van diagnose ontbreekt wordt de rapporteringsdatum gebruikt.

Distributie van bevestigde gevallen per leeftijd en geslacht\*

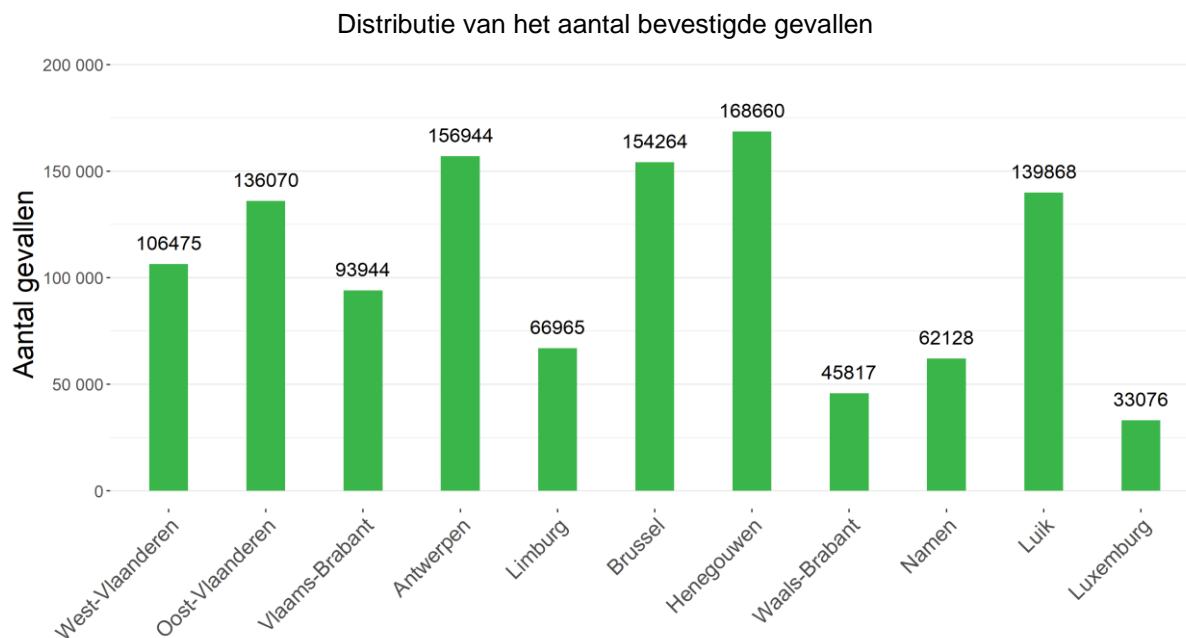


\*Deze figuur betreft de leeftijdsverdeling voor alle bevestigde gevallen. Dit geeft de ernst van de ziekte niet weer voor een bepaalde leeftijdsgroep. Informatie over leeftijd en/of geslacht was niet beschikbaar voor 7674 gevallen.

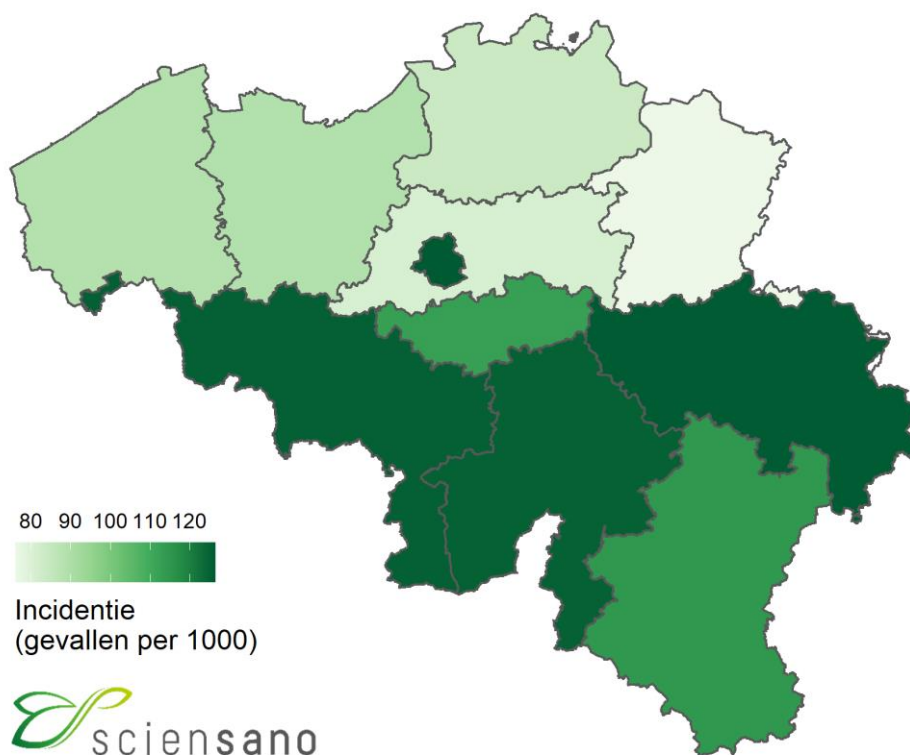


## 3.2. WEERGAVE VAN HET AANTAL BEVESTIGDE GEVALLEN SINDS HET BEGIN VAN DE EPIDEMIE

### 3.2.1. Per provincie en voor het Brusselse Hoofdstedelijke Gewest

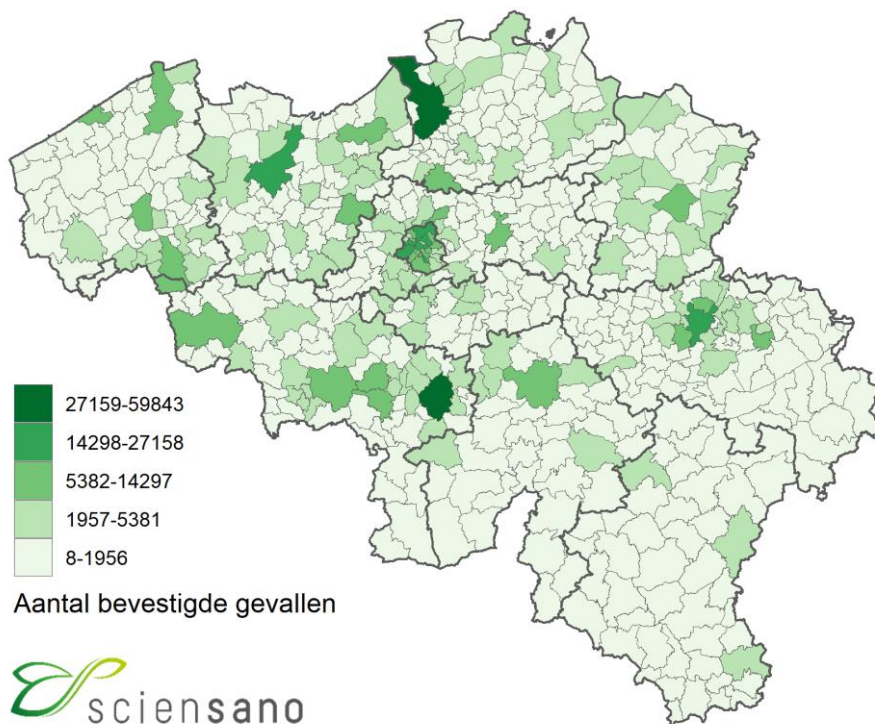


Totaal aantal bevestigde gevallen per 1000 inwoners

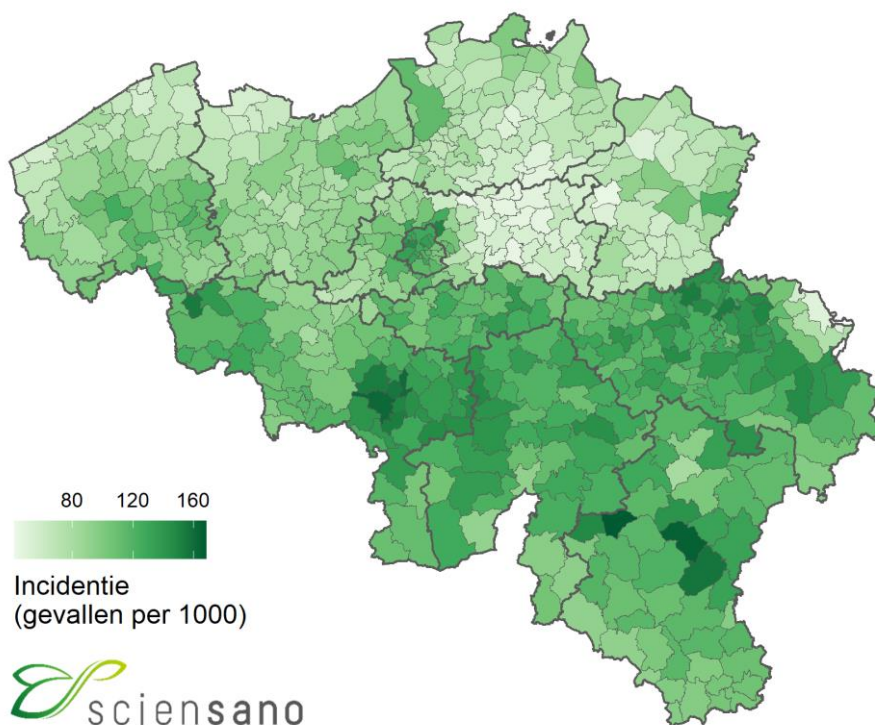


### 3.2.2. Per gemeente

Totaal aantal bevestigde gevallen



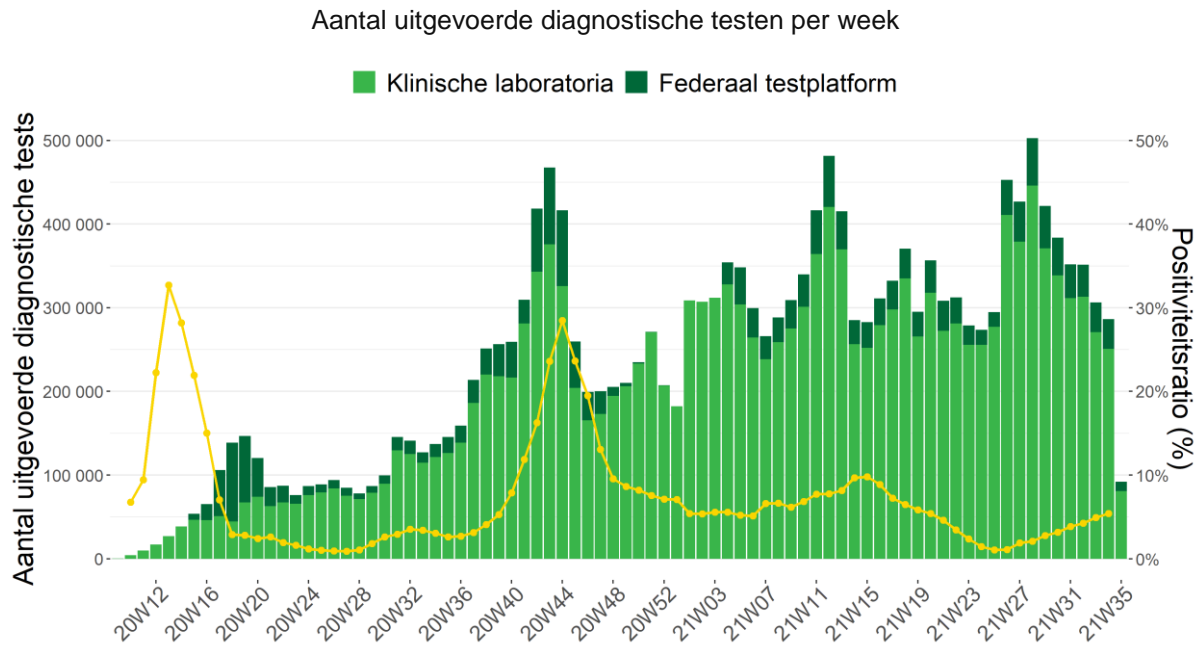
Totaal aantal bevestigde gevallen per 1000 inwoners



### 3.3. UITGEVOERDE TESTEN OP COVID-19 DOOR DE KLINISCHE LABORATORIA EN DOOR DE LABORATORIA VAN HET FEDERAAL TESTPLATFORM

Tussen begin maart 2020 en 1 september 2021 is het aantal uitgevoerde testen door de klinische laboratoria (het nationaal referentiecentrum en de andere klinische laboratoria die de test uitvoeren) opgelopen tot 16 509 156 testen.

Sinds 10/04/20 zijn er 2 231 018 testen uitgevoerd door het federaal testplatform\* voor de woonzorgcentra, andere residentiële collectiviteiten en triagecentra.



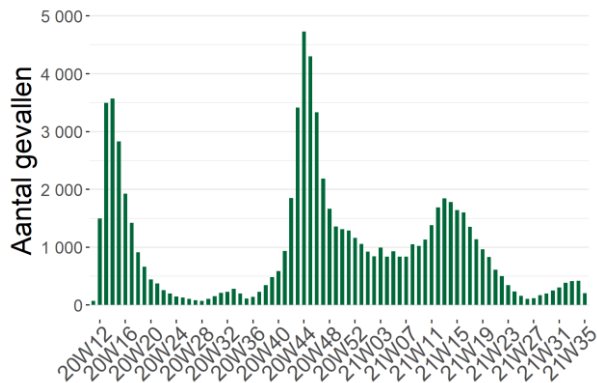
Noot: Gegevens van de laatste 72 uur moeten nog geconsolideerd worden. De gegevens van andere dagen kunnen nog aangevuld worden door retrospectief rapporterende laboratoria. Zowel antigeen- als PCR-testen worden weergegeven: als op een staal een PCR én een antigeentest is uitgevoerd, worden deze als 2 aparte testen beschouwd.

\*De transitie van het nationale testplatform naar het testplatform bis is vond plaats tussen oktober 2020 en eind januari 2021. Sinds 26 januari 2021 is het opnieuw mogelijk om voor de gerapporteerde testen het onderscheid te maken naar herkomst.

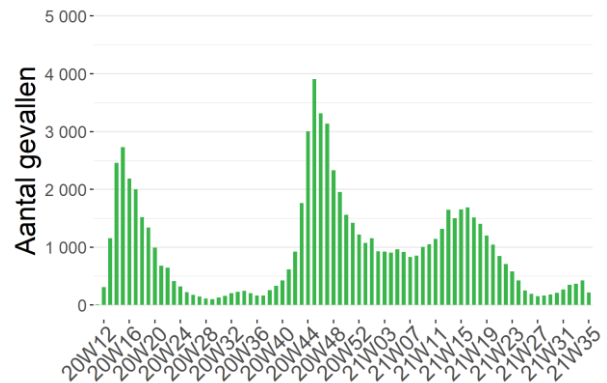
### 3.4. ZIEKENHUISOPNAMEN VOOR COVID-19

Het overgrote deel van de ziekenhuizen (> 99%) neemt sinds 15 maart 2020 actief deel aan de rapportering. Gegevens vanaf deze datum worden hier gepresenteerd. Het betreft enkel de door het labo bevestigde gevallen.

Evolutie van het aantal nieuwe opnames in het ziekenhuis



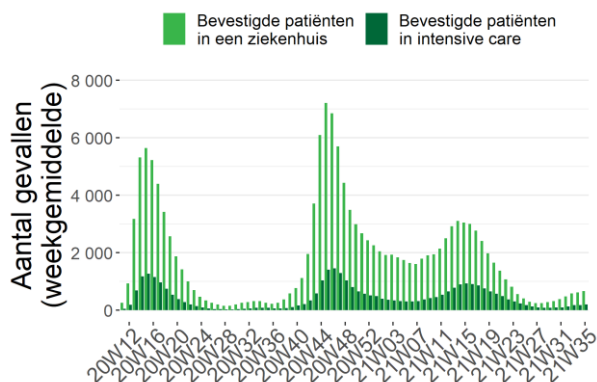
Evolutie van het aantal patiënten die het ziekenhuis hebben verlaten



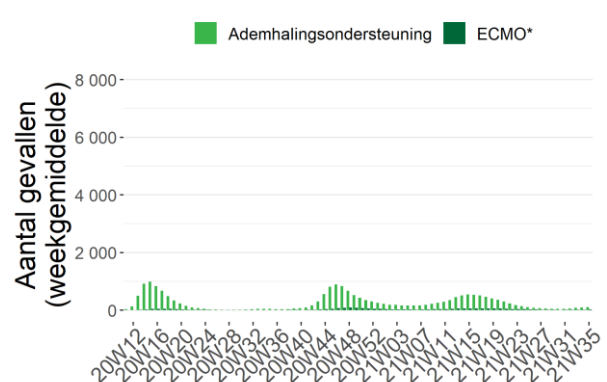
Het is mogelijk dat er retrospectief correcties worden aangebracht aan de cijfers van de voorbije dagen.

Tussen 15 maart 2020 en 1 september 2021 werden 77 909 door het labo bevestigde COVID-19-patiënten opgenomen in het ziekenhuis en 75 282 personen verlieten het ziekenhuis.

Evolutie van het aantal gehospitaliseerde gevallen



Ernst van de gehospitaliseerde gevallen



\*Aantal deelnemende ziekenhuizen: 104 (1 september 2021)

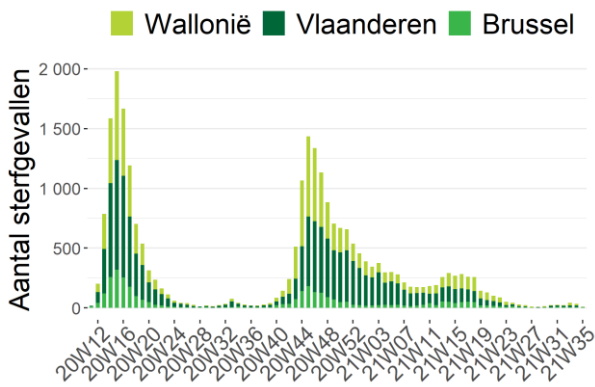
\*ECMO: Extracorporele membraanoxygenatie

### 3.5. EVOLUTIE VAN DE COVID-19 MORTALITEIT

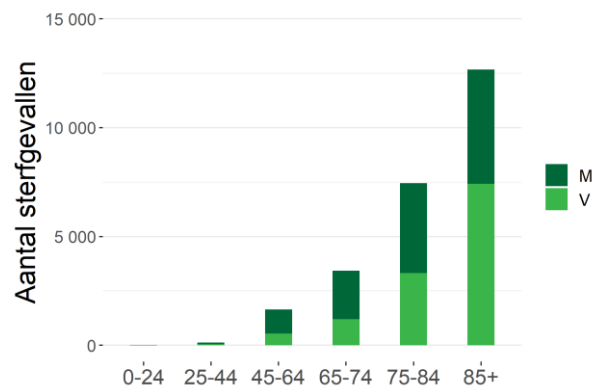
Deze cijfers omvatten de sterfgevallen die door de autoriteiten worden gerapporteerd, vanaf 24 maart 2020 aangevuld met gegevens die door de ziekenhuizen worden verstrekt. Sterfgevallen worden gepresenteerd volgens datum van overlijden, en ingedeeld naar gewest volgens plaats van overlijden.

Bij het afsluiten van de gegevensverzameling voor dit rapport werden in totaal 25 382 sterfgevallen gerapporteerd; 12 764 (50%) in Vlaanderen, 9 300 (37%) in Wallonië, en 3 318 (13%) in Brussel.

Evolutie van het aantal COVID-19 sterfgevallen per gewest en datum van overlijden



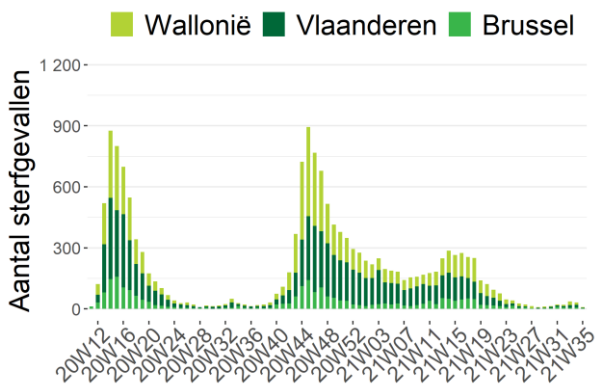
Aantal COVID-19 sterfgevallen per leeftijd en geslacht\*



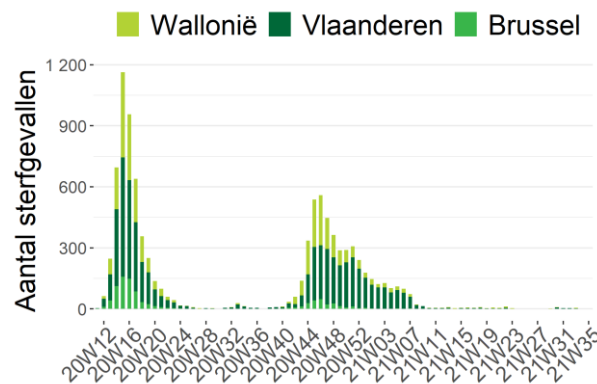
\*Informatie over leeftijd en/of geslacht was niet beschikbaar voor 41 sterfgevallen

Noot: Gegevens van de laatste 72 uur moeten nog geconsolideerd worden.

Evolutie van het aantal COVID-19 sterfgevallen in ziekenhuizen per gewest en datum van overlijden



Evolutie van het aantal COVID-19 sterfgevallen in woonzorgcentra per gewest en datum van overlijden



Noot: Gegevens van de laatste 72 uur moeten nog geconsolideerd worden.

Cumulatief totaal van de tot dusver gerapporteerde sterfgevallen

Plaats van overlijden	Vlaanderen		Brussel		Wallonië		België	
	N	%	N	%	N	%	N	%
Ziekenhuis	7 074	55%	2 404	72%	6 162	66%	15 640	62%
<i>Bevestigde gevallen</i>	6 776	96%	2 342	97%	5 982	97%	15 100	97%
<i>Mogelijke gevallen</i>	298	4%	62	3%	180	3%	540	3%
Woonzorgcentrum	5 609	44%	897	27%	3 056	33%	9 562	38%
<i>Bevestigde gevallen</i>	4 730	84%	454	51%	1 849	61%	7 033	74%
<i>Mogelijke gevallen</i>	879	16%	443	49%	1 207	39%	2 529	26%
Andere residentiële collectiviteiten	48	0%	3	0%	50	1%	101	0%
Thuis en andere	17	0%	14	0%	32	0%	63	0%
Onbekend	16	0%	0	0%	0	0%	16	0%
TOTAAL	12 764	100%	3 318	100%	9 300	100%	25 382	100%

**Sterfgevallen in ziekenhuizen** worden gemeld door de ziekenhuizen via de “hospital surge capacity survey”. Initieel werden enkel sterfgevallen gemeld van patiënten waarvan de COVID-19-infectie werd bevestigd met een laboratoriumtest of op basis van een CT-scan van de thorax met suggestieve klinische presentatie van COVID-19. Vanaf 5 mei 2020 worden sterfgevallen van mogelijke gevallen in het ziekenhuis ook systematisch gerapporteerd. Mogelijke gevallen betreffen patiënten die geen diagnostische test hebben gehad maar voldeden aan de door de arts vastgestelde klinische criteria voor de ziekte. **Sterfgevallen buiten het ziekenhuis** (woonzorgcentra, andere residentiële collectiviteiten, andere plaatsen) worden gemeld door de regionale autoriteiten en hebben betrekking op bevestigde en mogelijke COVID-19-gevallen.

Op 26/8/20 werden ontbrekende individuele gegevens van sterfgevallen (leeftijd, geslacht en datum van overlijden) in Vlaamse woonzorgcentra gepubliceerd. Deze gegevens werden retrospectief verzameld voor de periode van 18 maart tot 2 juni 2020. De update geeft een vollediger beeld van de COVID-19 mortaliteit. Meer informatie over deze update vind je [hier](#).

## 4. Annex

### 4.1. SAMENVATTING VAN DE KERNINDICATOREN

Onderstaande tabel bevat de voornaamste indicatoren voor het opvolgen van de epidemie. Deze worden opgedeeld in drie categorieën: intensiteitsindicatoren met betrekking tot het aantal gediagnosticeerde gevallen en uitgevoerde tests, indicatoren voor de ernst van de situatie betreffende ziekenhuisopnames en sterfgevallen, en vaccinatie-indicatoren. Deze indicatoren worden per kalenderweek weergegeven voor de laatste vier weken.

Indicator	2/8-8/8	9/8-15/8	16/8-22/8	23/8-29/8
<b>Indicatoren van intensiteit</b>				
Gemiddeld aantal nieuwe gevallen per dag <sup>(a)</sup>	1 743	1 902	1 969	2 008
Verdubbelingstijd/Halveringstijd <sup>(b)</sup>	61	56	139	252
Reproductiegetal <sup>(c)</sup>	1,040	1,033	1,015	1,010
Aantal uitgevoerde testen per 100 000 inw.	3 053	3 052	2 659	2 486
Positiviteitsratio <sup>(a)</sup>	3,9%	4,2%	4,9%	5,4%
14-daagse incidentie per 100 000 inw. <sup>(d)</sup>	204	221	235	242
<b>Indicatoren van ernst</b>				
Gemiddeld aantal nieuwe ziekenhuisopnames voor COVID-19 per dag <sup>(a)</sup>	43	55	59	60
7-daagse incidentie voor het aantal ziekenhuisopnames voor COVID-19 per 100 000 inw. <sup>(d)</sup>	2,63	3,33	3,58	3,65
Aantal ziekenhuisbedden ingenomen door COVID-19-patiënten <sup>(e)</sup>	426	513	619	631
Aantal IZ-bedden ingenomen door COVID-19-patiënten <sup>(e)</sup>	106	147	177	190
Percentage erkende IZ-bedden ingenomen door COVID-19-patiënten <sup>(f)</sup>	5%	7%	9%	10%
Gemiddeld aantal COVID-19-sterfgevallen per dag	4	3	6	5
Gemiddeld aantal COVID-19-sterfgevallen bij bewoners van woonzorgcentra per dag <sup>(a)</sup>	1	1	1	1
<b>Indicatoren van vaccinatie</b>				
Daggemiddelde van het aantal toegediende dosissen <sup>(a)</sup>	86 995	56 111	36 381	35 209
Vaccinatiegraad voor België <sup>(g)</sup>	72,3%	76,9%	80,0%	82,1%

<sup>(a)</sup> 7-daags gemiddelde. Dit gemiddelde wordt berekend op basis van de geconsolideerde gegevens voor de beschreven week.

<sup>(b)</sup> De verdubbelingstijd (in het oranje) is een maat voor de exponentiële groei. Het staat voor de tijd die nodig is om het aantal gediagnosticeerde gevallen te verdubbelen. De halveringstijd (in het groen) daarentegen staat voor de tijd die nodig is om het aantal gediagnosticeerde gevallen te halveren.

<sup>(c)</sup> Reproductiegetal berekend op basis van het aantal nieuwe gevallen dat door laboratoriumtests werd gediagnosticeerd. Het gaat hier om het reproductiegetal dat berekend is op de laatste dag van de beschreven week (zondag).

<sup>(d)</sup> De incidentie wordt berekend op basis van de gegevens die op de laatste dag van de beschreven week (zondag) volledig geconsolideerd waren.

<sup>(e)</sup> Gegevens over de laatste dag van de beschreven week (zondag)

<sup>(f)</sup> De bezettingsgraad is berekend op basis van de gegevens die op de laatste dag van de beschreven week (zondag) volledig geconsolideerd waren. Het totale aantal IZ-bedden dat in november 2020 erkend was, bedroeg 1992 bedden voor België. Dit aantal omvat zowel IZ-bedden die beschikbaar zijn voor COVID-19-patiënten als IZ-bedden die beschikbaar zijn voor andere patiënten.

<sup>(g)</sup> Vaccinatiegraad van de bevolking van 18 jaar en ouder (volledige vaccinatie)

## 4.2. AANTAL PERSONEN GEDIAGNOSTICEERD (PCR EN ANTIGEEEN) TUSSEN 26 JULI 2021 EN 1 SEPTEMBER 2021, VOORGESTELD PER DAG EN GEMIDDELDE PER WEEK

Datum	Bevestigde gevallen	Aantal nieuwe gevallen per periode van 7 dagen	
26/07/21	2 103		
27/07/21	1 596		
28/07/21	1 752	11 266 gevallen tijdens deze periode van 7 dagen	
29/07/21	1 779	Gemiddeld 1 609,4 gevallen per dag	
30/07/21	1 796	Dus een incidentie over een week van	
31/07/21	1 184	98,0/100 000 inwoners	
01/08/21	1 056		
02/08/21	2 244		
03/08/21	1 942		
04/08/21	1 871	12 204 gevallen tijdens deze periode van 7 dagen	
05/08/21	1 831	Gemiddeld 1 743,4 gevallen per dag	
06/08/21	2 124	Dus een incidentie over een week van	
07/08/21	1 271	106,2/100 000 inwoners	
08/08/21	921		
09/08/21	2 590		
10/08/21	2 210		
11/08/21	1 980	13 312 gevallen tijdens deze periode van 7 dagen	
12/08/21	2 155	Gemiddeld 1 901,7 gevallen per dag	
13/08/21	2 268	Dus een incidentie over een week van	
14/08/21	1 344	115,8/100 000 inwoners	
15/08/21	765		
16/08/21	2 824		
17/08/21	2 243		
18/08/21	2 250	13 786 gevallen tijdens deze periode van 7 dagen	
19/08/21	2 001	Gemiddeld 1 969,4 gevallen per dag	
20/08/21	2 236	Dus een incidentie over een week van	
21/08/21	1 279	120,0/100 000 inwoners	
22/08/21	953		Een stijging van 1,9% tussen deze 2 periodes
23/08/21	2 643		Een incidentie over een periode van 14 dagen van 242,2 nieuwe gevallen/100 000 inwoners
24/08/21	2 445		
25/08/21	2 388	14 054 gevallen tijdens deze periode van 7 dagen	
26/08/21	2 173	Gemiddeld 2 007,7 gevallen per dag	
27/08/21	2 211	Dus een incidentie over een week van	
28/08/21	1 363	122,3/100 000 inwoners	
29/08/21	831		
30/08/21	2 917		
31/08/21	1 275	De gerapporteerde gegevens van de afgelopen dagen vereisen altijd een geleidelijke consolidatie onder meer door het proces van staalafname tot rapportage.	
01/09/21	3		

Noot: Deze gegevens per dag kunnen eveneens gevonden worden op het interactieve dashboard [epistat](#).



#### 4.3. AANTAL UITGEVOERDE TESTEN TUSSEN 26 JULI 2021 EN 1 SEPTEMBER 2021, VOORGESTELD PER DAG EN GEMIDDELTE PER WEEK

Datum	Aantal testen	
26/07/21	50 865	
27/07/21	55 963	
28/07/21	50 619	
29/07/21	60 156	383 691 testen tijdens deze periode van 7 dagen. Gemiddeld 54 813/dag
30/07/21	70 587	
31/07/21	60 197	
01/08/21	35 304	
02/08/21	55 680	
03/08/21	58 502	
04/08/21	49 765	
05/08/21	50 443	351 798 testen tijdens deze periode van 7 dagen. Gemiddeld 50 257/dag
06/08/21	57 325	
07/08/21	50 131	
08/08/21	29 952	
09/08/21	47 763	
10/08/21	51 653	
11/08/21	46 878	
12/08/21	51 387	351 589 testen tijdens deze periode van 7 dagen. Gemiddeld 50 227/dag
13/08/21	70 784	
14/08/21	56 638	
15/08/21	26 486	
16/08/21	43 713	
17/08/21	51 283	
18/08/21	45 405	
19/08/21	45 140	306 383 testen tijdens deze periode van 7 dagen. Gemiddeld 43 769/dag
20/08/21	53 646	
21/08/21	40 752	
22/08/21	26 444	
23/08/21	41 492	
24/08/21	46 336	
25/08/21	40 978	
26/08/21	43 122	286 381 testen tijdens deze periode van 7 dagen. Gemiddeld 40 912/dag
27/08/21	50 289	
28/08/21	42 980	
29/08/21	21 184	
30/08/21	41 804	
31/08/21	49 341	De gegevens van de laatste dagen zijn nog niet volledig. Het duurt enkele dagen vooraleer alle testen aan Sciensano zijn gemeld.
01/09/21	1 009	

#### 4.4. AANTAL PERSONEN OPGENOMEN IN HET ZIEKENHUIS TUSSEN 29 JULI 2021 EN 1 SEPTEMBER 2021, VOORGESTELD PER DAG EN GEMIDDELDE PER WEEK

Datum	Aantal nieuwe ziekenhuis-opnames /dag		Aantal ontslagen /dag	Aantal gehospitaliseerde patiënten	Aantal COVID bevestigde IZ-patiënten	Aantal COVID mogelijke IZ-patiënten
29/07/21	37		34	318	93	7
30/07/21	27		36	320	96	10
31/07/21	42	269 nieuwe ziekenhuis-opnames	36	324	92	8
01/08/21	38	Dus gemiddeld	15	342	94	2
02/08/21	41	38,4/dag	21	365	97	19
03/08/21	44		47	369	94	8
04/08/21	40		49	367	92	6
05/08/21	38		41	367	94	5
06/08/21	43		49	383	98	10
07/08/21	52	338 nieuwe ziekenhuis-opnames	40	397	102	10
08/08/21	45	Dus gemiddeld	20	426	106	8
09/08/21	51	48,3/dag	28	462	120	9
10/08/21	64		69	465	120	6
11/08/21	45		58	454	124	3
12/08/21	58		45	475	132	3
13/08/21	66		46	496	136	4
14/08/21	53	423 nieuwe ziekenhuis-opnames	65	495	142	6
15/08/21	47	Dus gemiddeld	37	513	147	8
16/08/21	49	60,4/dag	21	550	158	17
17/08/21	84		70	570	162	6
18/08/21	66		59	592	172	3
19/08/21	60		44	608	178	3
20/08/21	49		74	583	179	3
21/08/21	59	403 nieuwe ziekenhuis-opnames	66	595	179	6
22/08/21	45	Dus gemiddeld	32	619	177	9
23/08/21	59	57,6/dag	32	652	173	9
24/08/21	74		85	635	171	6
25/08/21	57		76	618	176	4
26/08/21	57		75	602	182	3
27/08/21	58		64	596	184	6
28/08/21	69	437 nieuwe ziekenhuis-opnames	69	611	193	4
29/08/21	47	Dus gemiddeld	25	631	190	7
30/08/21	58	62,4/dag	27	677	200	23
31/08/21	82		102	668	191	7
01/09/21	66		89	661	192	6

#### 4.5. AANTAL STERFGEVALLEN TUSSEN 26 JULI 2021 EN 1 SEPTEMBER 2021, VOORGESTELD PER DAG EN GEMIDDELDE PER WEEK

Datum	Aantal sterfgevallen	
26/07/21	1	
27/07/21	4	
28/07/21	1	
29/07/21	6	22 sterfgevallen tijdens deze periode van 7 dagen. Gemiddeld 3,1/dag
30/07/21	6	
31/07/21	3	
01/08/21	1	
02/08/21	5	
03/08/21	5	
04/08/21	4	
05/08/21	3	26 sterfgevallen tijdens deze periode van 7 dagen. Gemiddeld 3,7/dag
06/08/21	3	
07/08/21	3	
08/08/21	3	
09/08/21	5	
10/08/21	2	
11/08/21	2	
12/08/21	3	23 sterfgevallen tijdens deze periode van 7 dagen. Gemiddeld 3,3/dag
13/08/21	5	
14/08/21	4	
15/08/21	2	
16/08/21	4	
17/08/21	3	
18/08/21	4	
19/08/21	8	42 sterfgevallen tijdens deze periode van 7 dagen. Gemiddeld 6,0/dag
20/08/21	9	
21/08/21	7	
22/08/21	7	
23/08/21	3	
24/08/21	6	
25/08/21	5	
26/08/21	6	33 sterfgevallen tijdens deze periode van 7 dagen. Gemiddeld 4,7/dag
27/08/21	5	
28/08/21	4	
29/08/21	4	
30/08/21	4	
31/08/21	4	
01/09/21	0	

## 5. Preventie en informatie

### 1 ploeg van 11 miljoen. Allemaal samen. Laten we de regels volgen.

Vandaag bevindt ons land zich op COVID-19 alarmniveau 4. Om het coronavirus te verslaan, moeten we samen de regels volgen. Informeer je, want mogelijk zijn er in jouw stad of regio extra maatregelen van kracht. Samen kunnen we het. Volg de regels en red levens.



Was je handen  
regelmatig



Draag  
een mondkap



Hou  
1,5 m afstand



Beperk je tot  
1 knuffelcontact



Denk aan  
kwetsbare mensen



Werk thuis



Verlucht  
binnenruimtes



Doe je activiteiten  
liefst buiten



Je kan alle details  
raadplegen op  
[www.info-coronavirus.be](http://www.info-coronavirus.be)

Een initiatief van de Belgische overheid.