

COVID-19 – EPIDEMIOLOGISCH BULLETIN VAN 29 SEPTEMBER 2021

Sciensano, het Belgisch instituut voor gezondheid, analyseert, als onderdeel van haar surveillanceopdracht, de COVID-19-gegevens die worden verzameld door een netwerk van partners. Deze gegevens per dag kunnen eveneens gevonden worden op het [interactieve dashboard Epistat](#) en in de [open data](#). De gegevens worden geüpdatet van dinsdag tot zaterdag (en voor de vaccinatiegegevens van maandag tot vrijdag).

De trends worden weergegeven op basis van vier kernindicatoren: de bevestigde gevallen, de nieuwe door het labo bevestigde ziekenhuisopnames, de ingenomen bedden op intensieve zorgen (IZ) en de sterfgevallen. De indicatoren zijn gebaseerd op de datum van diagnose, overlijden of opname. De berekening en de vergelijking maakt gebruik van gegevens op basis van periodes van 7 dagen. Gegevens voor de 7-daagse periodes worden uitgedrukt als daggemiddelden; de evolutie geeft in % de verandering aan die tussen twee opeenvolgende periodes van 7 dagen wordt waargenomen.

De tabellen met het aantal gevallen, uitgevoerde testen, ziekenhuisopnames en sterfgevallen per dag zijn te vinden in het [punt 4](#) van dit rapport.

1. Kerncijfers - Trends

Aantal gerapporteerde patiënten	In totaal	Daggemiddelde gedurende de voorlaatste periode van 7 dagen	Daggemiddelde gedurende de laatste periode van 7 dagen	Evolutie
Bevestigde COVID-19 gevallen	1 240 232	2 062	1 924*	-7%
Opnames in het ziekenhuis	79 523***	57,3	53,7**	-6%
Sterfgevallen****	25 581	6,3	7,0*	+11%
<i>In ziekenhuizen</i>	<i>15 828</i>	<i>6,1</i>	<i>6,6</i>	<i>+7%</i>
<i>In woonzorgcentra</i>	<i>9 572</i>	<i>0,1</i>	<i>0,4</i>	<i>+200%</i>

*Van 19 september 2021 tot 25 september 2021 (gegevens van de laatste 3 dagen nog niet geconsolideerd).

**Van 22 september 2021 tot 28 september 2021.

***Het aantal ziekenhuisopnames sinds 15 maart 2020. Meer gedetailleerde informatie rond het aantal ziekenhuisopnames vindt u in punt 5 in het document [veelgestelde vragen](#).

****Sterfgevallen alle locaties inbegrepen.

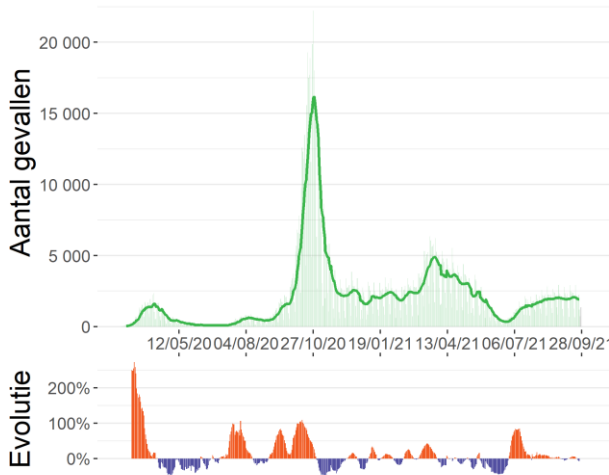
Bezetting van ziekenhuisbedden	Dinsdag 21 september 2021	Dinsdag 28 september 2021	Evolutie
Aantal ingenomen ziekenhuisbedden	684	702	+3%
Aantal ingenomen IZ bedden	214	207	-3%

De gegevens in deze tabel kunnen niet zomaar vergeleken worden met die van de vorige dag, dit omdat er een mogelijke vertraging is bij de rapportage van gegevens omdat kleine correcties permanent kunnen worden uitgevoerd.

1.1. TRENDS

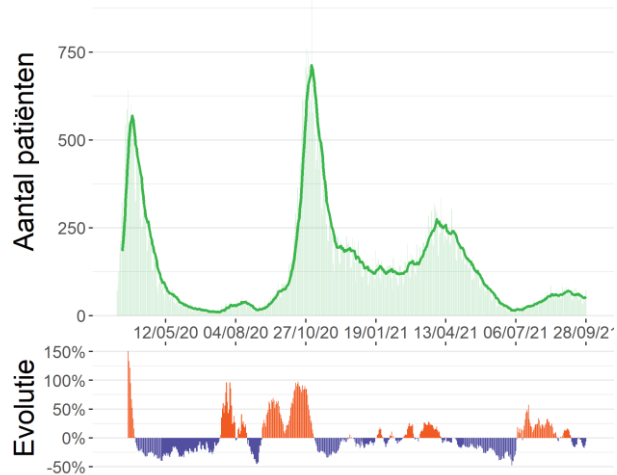
Hieronder worden de indicatoren getoond met het 7-daags voortschrijdend gemiddelde (groene lijn). Dit 7-daags gemiddelde wordt gebruikt om een trend aan te tonen. Dit heeft onder andere tot gevolg dat de curve een vloeiend verloop krijgt en dat het zogenaamde weekendeffect wordt uitgevlakt.

Evolutie van het aantal bevestigde gevallen



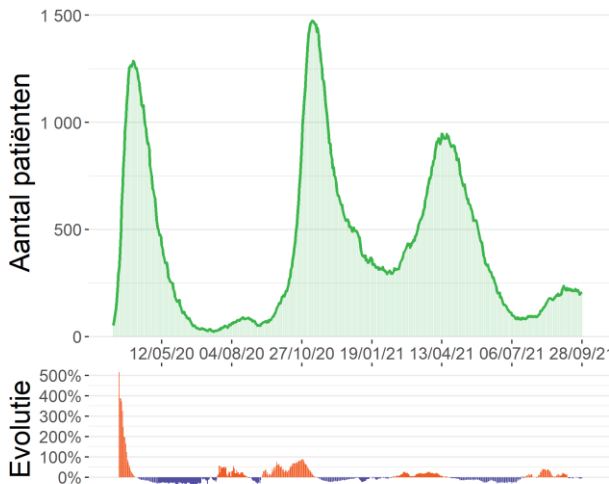
Bron: Labonetwerken nationaal testing platform

Evolutie van het aantal nieuwe door het labo bevestigde opnames in het ziekenhuis



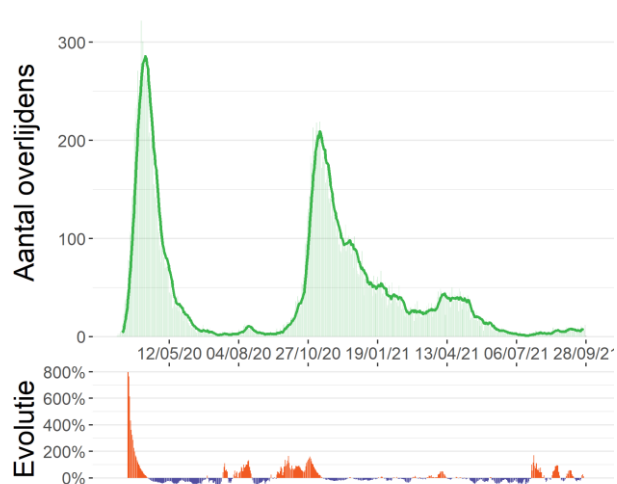
Bron : Survey bij ziekenhuizen (Sciensano)

Evolutie van het aantal patiënten in IZ



Bron: Survey bij ziekenhuizen (Sciensano)

Evolutie van het aantal sterfgevallen

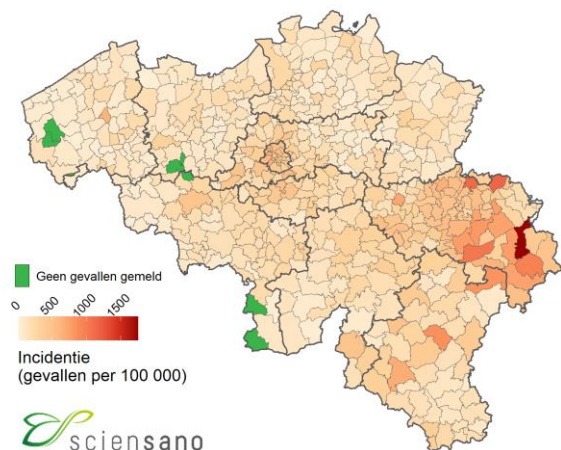


Bron: Surveillance COVID-19 mortaliteit (Sciensano)

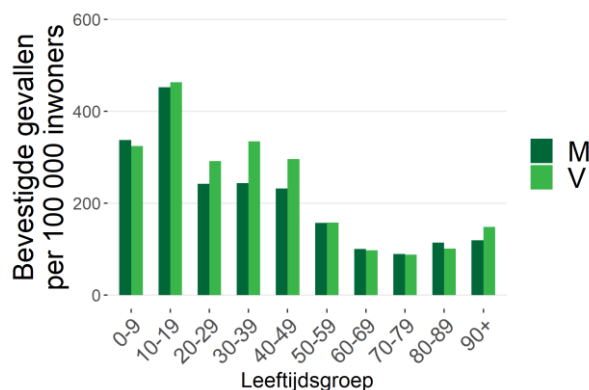
1.2. RECENTE SITUATIE

De figuren hieronder tonen de verspreiding en de verdeling volgens leeftijd en geslacht van het aantal COVID-19 gevallen voor de laatste 14 dagen (geconsolideerde gegevens).

Verspreiding van de bevestigde gevallen per 100 000 inwoners tussen 12/09/21 en 25/09/21



Aantal bevestigde gevallen tussen 12/09/21 en 25/09/21 per leeftijdscategorie en geslacht per 100 000 inwoners



Bron: Labonetwerken nationaal testing platform.

De gebruikte doorlopende kleurenschaal voor deze kaart varieert automatisch in functie van de laagste en hoogste incidenties die gerapporteerd worden in elke Belgische gemeente.

Noot: Informatie over leeftijd en/of geslacht was niet beschikbaar voor 302 gevallen.

Verdeling van het aantal bevestigde gevallen en de verdubbelingstijd (of de halveringstijd) voor België, per provincie, voor het Brusselse Hoofdstedelijke Gewest en voor de Duitstalige Gemeenschap, wordt in de onderstaande tabel weergegeven.

	12/09/21-18/09/21	19/09/21-25/09/21	Vershil (absoluut aantal)	Vershil (percentage)	Verdubbelings-/halveringstijd (dagen)*	14-daagse incidentie per 100 000**
België	14 437	13 470	-967	-7%	70	242
Antwerpen	1 600	1 431	-169	-11%	43	162
Brabant wallon	549	587	38	+7%	72	279
Hainaut	1 156	1 281	125	+11%	47	181
Liège	2 818	2 561	-257	-9%	51	485
Limburg	659	528	-131	-20%	22	135
Luxembourg	388	354	-34	-9%	53	257
Namur	485	601	116	+24%	23	218
Oost-Vlaanderen	1 100	1 006	-94	-9%	54	137
Vlaams-Brabant	1 379	1 304	-75	-5%	87	231
West-Vlaanderen	668	615	-53	-8%	59	107
Brussels Hoofdstedelijk Gewest	3 293	2 912	-381	-12%	39	509
Deutschsprachige Gemeinschaft	116	202	86	+74%	9	407

*De verdubbelingstijd (in het oranje) is een maat voor de exponentiële groei. Het staat voor de tijd die nodig is om het aantal gediagnosticeerde gevallen te verdubbelen. De halveringstijd (in het groen) daarentegen staat voor de tijd die nodig is om het aantal gediagnosticeerde gevallen te halveren.

**De noemers zijn gebaseerd op de Belgische bevolkingscijfers gepubliceerd door STATBEL op 01/01/2021.

1.3. REPRODUCTIEGETAL (R_t)

R_t is een schatting van de besmettingsgraad op een bepaald moment afhankelijk van menselijk gedrag en de biologische kenmerken van de pathogeen (het virus). Een epidemie breidt uit als $R_t > 1$ is en krimpt als $R_t < 1$ is. De waarden van R_t worden geschat op basis van een wiskundig model. Het model dat door Sciensano wordt gebruikt werd ontwikkeld door [Cori et al. \(2013\)](#) en werd aangepast in samenwerking met de UHasselt.

1.3.1. Reproductiegetal gebaseerd op het aantal ziekenhuisopnames voor België

Deze schatting van het reproductiegetal is gebaseerd op het aantal ziekenhuisopnames.

Reproductiegetal	Mediane schatting	95% betrouwbaarheidsinterval
R_t (22/09/21 tot 28/09/21)	0,994	0,897-1,097

1.3.2. Reproductiegetal gebaseerd op het aantal nieuwe gevallen voor België, per provincie, voor het Brusselse Hoofdstedelijke Gewest, en voor de Duitstalige Gemeenschap

Deze schattingen van het reproductiegetal zijn gebaseerd op het aantal nieuwe gevallen dat door laboratoriumtests worden gediagnosticeerd.

	Mediane schatting	Ondergrens (kwantiel 2,5)	Bovengrens (kwantiel 97,5)
België	0,956	0,940	0,973
Antwerpen	0,931	0,884	0,980
Brabant wallon	1,053	0,970	1,140
Hainaut	1,043	0,986	1,101
Liège	0,940	0,904	0,976
Limburg	0,868	0,796	0,943
Luxembourg	0,958	0,861	1,060
Namur	1,118	1,030	1,209
Oost-Vlaanderen	0,901	0,846	0,957
Vlaams-Brabant	0,978	0,925	1,031
West-Vlaanderen	0,946	0,873	1,022
Brussels Hoofdstedelijk Gewest	0,938	0,904	0,973
Deutschsprachige Gemeinschaft	1,369	1,187	1,564

Het is belangrijk om te benadrukken dat de geschatte waarden van R_t afhankelijk zijn van de gemaakte methodologische keuzes en de beperkingen van de gebruikte gegevens. Het ene model is niet beter dan het andere. Ze zijn complementair aangezien ze samen een vollediger beeld geven van de evolutie van de epidemie in België. Een voordeel van de R_t die zich baseert op de ziekenhuisopnames is dat deze niet onderhevig is aan tijdsgerelateerde variatie in de (onder)rapportering terwijl dit wel het geval is voor de R_t op basis van diagnoses. Anderzijds is een voordeel van de R_t gebaseerd op de diagnoses, dat die gevoeliger is voor een plotse verandering in het aantal diagnoses. Deze hogere variabiliteit brengt echter wel een moeilijkere interpretatie van de schatting met zich mee.

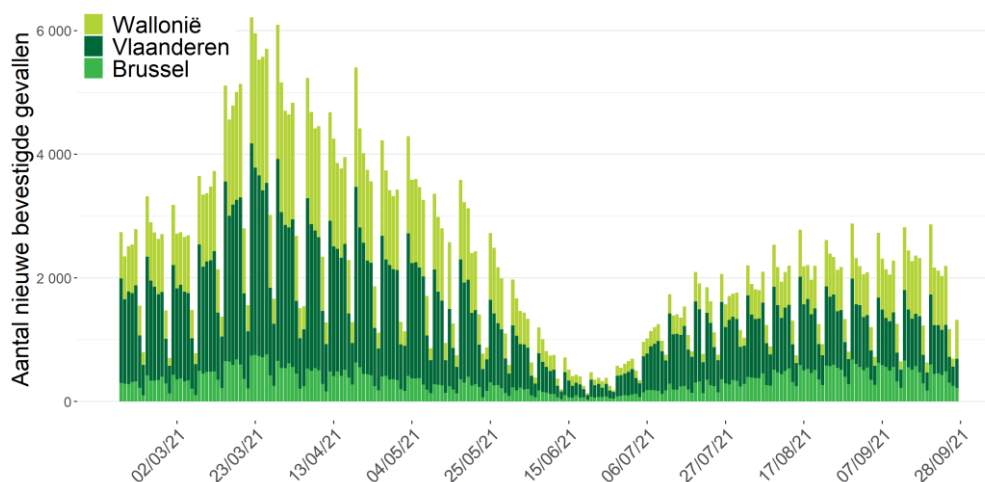
2. Beschrijving van de epidemie vanaf 15/02/21

Onderstaande gegevens worden voorgesteld vanaf de week van 15 februari 2021, de start van de derde golf. Meer informatie over de afbakening van de verschillende epidemiegolven vindt u in vraag 2.3 in het document "[veelgestelde vragen](#)". De beschrijving van de epidemie sinds het begin is beschikbaar op het einde van dit rapport.

2.1. VERSPREIDING EN EVOLUTIE VAN DE COVID-19-GEVALLEN

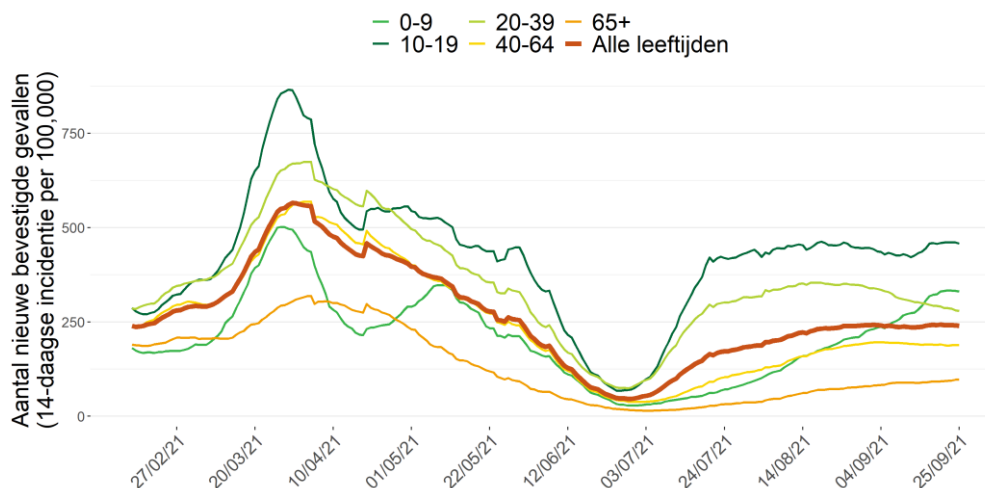
Tussen 19 september 2021 en 25 september 2021 werden 13 470 nieuwe gevallen gediagnosticeerd. Van de 13 470 nieuwe gevallen waren er 4 884 (36%) gemeld in Vlaanderen, 5 384 (40%) in Wallonië, waarvan 202 gevallen in de Duitstalige Gemeenschap, en 2 912 (22%) in Brussel. De gegevens over woonplaats waren niet beschikbaar voor 290 gevallen (2%).

Evolutie van het aantal bevestigde gevallen per gewest en per datum van diagnose*, vanaf 15/02/21



Bron: NRC, klinische laboratoria en nationaal testing platform. Gerapporteerd aan Sciensano op 28 september 2021, 6 uur.
*Vanwege het gebruik van de datum van diagnose moeten de gegevens van de afgelopen drie dagen nog worden geconsolideerd. Indien de datum van diagnose ontbreekt wordt de rapporteringsdatum gebruikt.

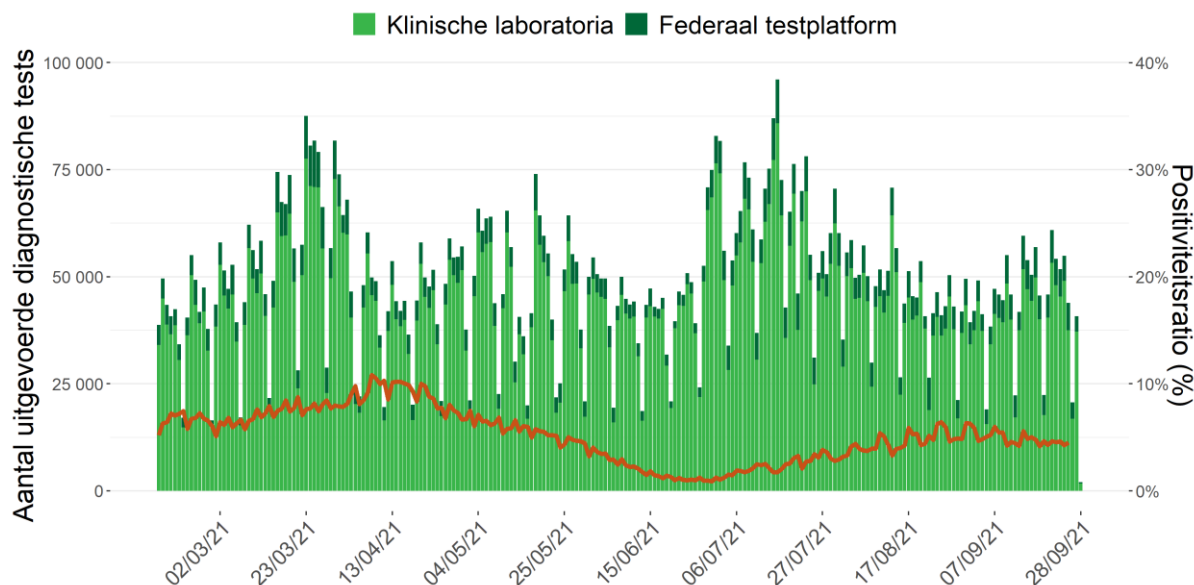
14-daagse cumulatieve incidentie per 100 000 personen volgens leeftijd, vanaf 15/02/21



2.2. UITGEVOERDE TESTEN OP COVID-19 EN POSITIVITEITSRATIO

Gedurende de periode van 19 september 2021 tot 25 september 2021 werden er 333 765 testen uitgevoerd, ofwel een dagelijks gemiddelde van 47 681 testen. De positiviteitsratio voor België was 4,5% voor deze periode.

Aantal uitgevoerde testen en positiviteitsratio, per dag vanaf 15/02/21



Noot: Gegevens van de laatste 72 uur moeten nog geconsolideerd worden. De gegevens van andere dagen kunnen nog aangevuld worden door retrospectief rapporterende laboratoria. Zowel antigeen testen (klinische laboratoria en apotheken) als PCR-testen (klinische laboratoria en het federaal testplatform) worden weergegeven.

2.2.1. Positiviteitsratio en uitgevoerde testen per leeftijdscategorie

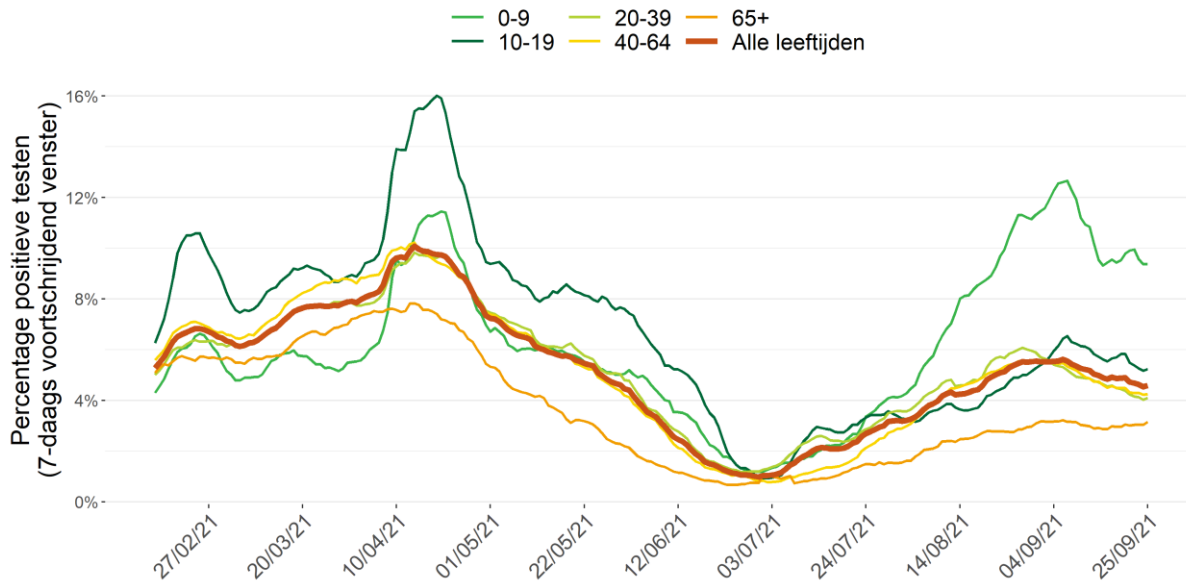
Onderstaande tabel toont de verdeling van het aantal uitgevoerde testen, het aantal uitgevoerde testen per 100 000 inwoners, het aantal positieve testen en de positiviteitsratio per leeftijdscategorie voor de periode van 19 september 2021 tot 25 september 2021 (i.e., de laatste 7 dagen met geconsolideerde gegevens).

Leeftijdsgroep	Aantal testen	Aantal testen/ 100 000 inw	Aantal positieve testen	% positieve testen*
0-9	23 032	1 840	2 160	9,4%
10-19	59 020	4 492	3 086	5,2%
20-39	104 946	3 619	4 310	4,1%
40-64	93 107	2 433	3 956	4,2%
65+	44 499	1 996	1 405	3,2%

Noot: Voor 9161 testen was de leeftijd niet gekend.

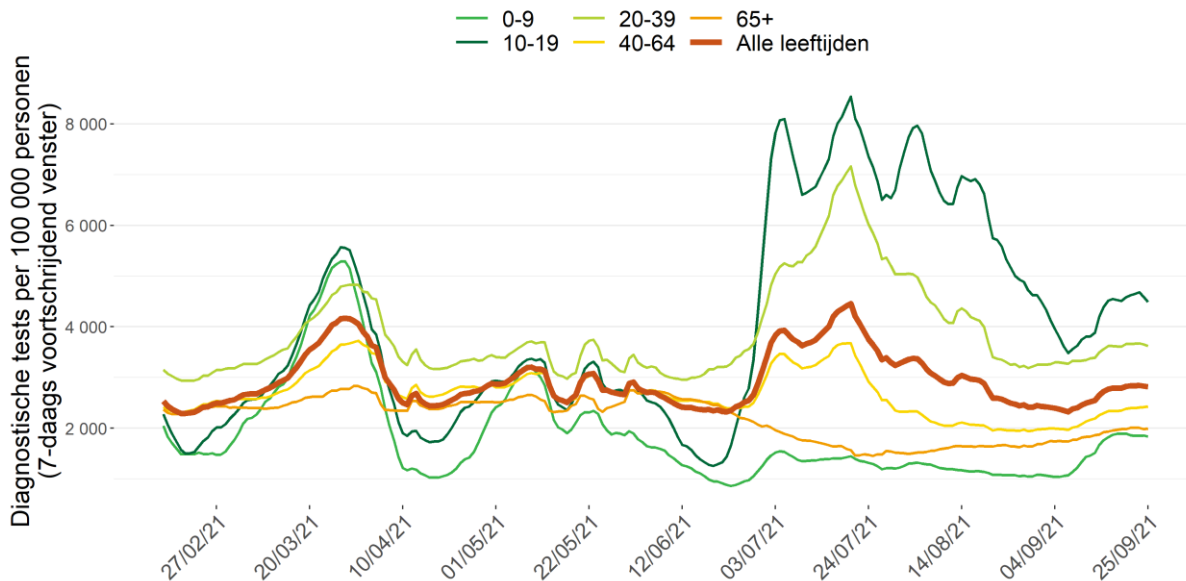
De eerste grafiek hieronder geeft de positiviteitsratio weer (7-daags voortschrijdend gemiddelde) per leeftijdscategorie vanaf 15 februari 2021. De tweede grafiek hieronder geeft het aantal testen weer dat in de voorgaande 7 dagen uitgevoerd werd per 100 000 personen (7-daags voortschrijdend venster) per leeftijdscategorie voor dezelfde periode.

Positiviteitsratio per leeftijdscategorie vanaf 15/02/21



Noot: de gegevens van de laatste drie dagen moeten nog geconsolideerd worden

Uitgevoerde testen per leeftijdscategorie vanaf 15/02/21

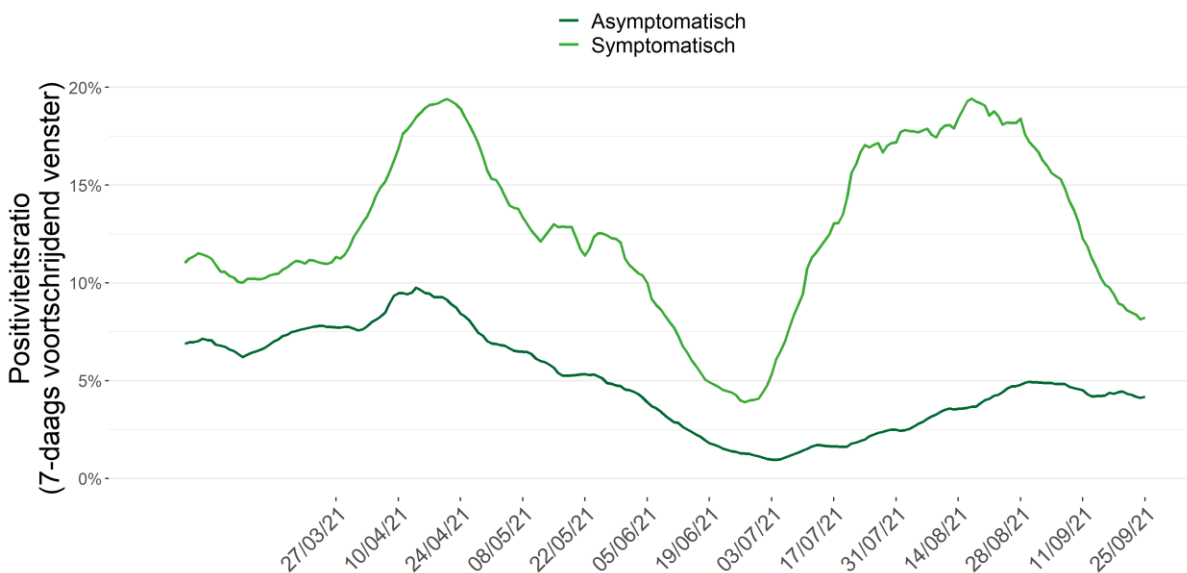


Noot: de gegevens van de laatste drie dagen moeten nog geconsolideerd worden

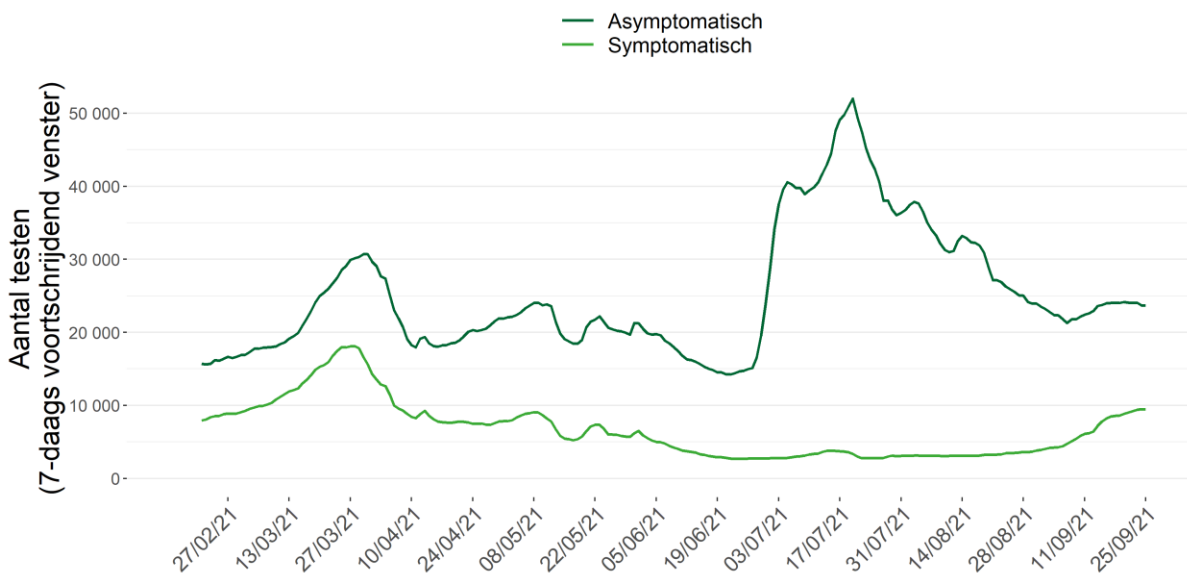
2.2.2. Positiviteitsratio en uitgevoerde testen met indicatie voor een testvoorschrift (symptomatisch/asymptomatisch)

De gegevens hieronder omvatten de testen waarvoor een voorschrift (CTPC) beschikbaar is. De eerste grafiek hieronder geeft de evolutie weer van de positiviteitsratio (7-daags voortschrijdend gemiddelde), naargelang de aanwezigheid of afwezigheid van symptomen, sinds 15 februari 2021. De tweede grafiek geeft voor dezelfde periode de evolutie van het aantal uitgevoerde testen weer (7-daags voortschrijdend gemiddelde) naargelang de aanwezigheid of afwezigheid van symptomen.

Positiviteitsratio naargelang de aanwezigheid of afwezigheid van symptomen (7-daags voortschrijdend gemiddelde), in percentages, voor de periode van 15/02/21 tot 25/09/21



Uitgevoerde testen naargelang de aanwezigheid of afwezigheid van symptomen (7-daags voortschrijdend gemiddelde), voor de periode van 15/02/21 tot 25/09/21



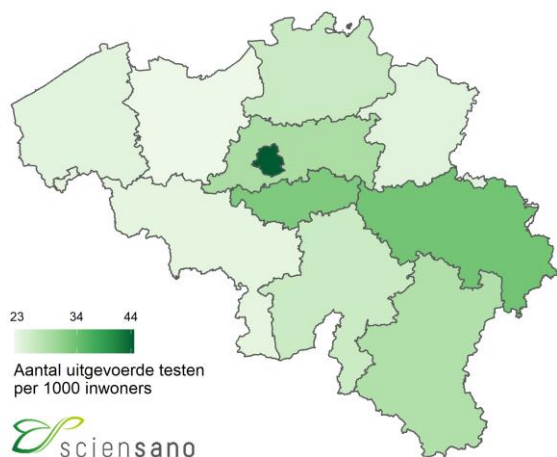
2.2.3. Positiviteitsratio en uitgevoerde testen per provincie

Onderstaande tabel toont de verdeling van het aantal uitgevoerde testen, het aantal positieve testen en de positiviteitsratio voor België, per provincie, voor het Brusselse Hoofdstedelijke Gewest, en voor de Duitstalige Gemeenschap, voor de periode van 19 september 2021 tot 25 september 2021 (de laatste 7 dagen met geconsolideerde gegevens).

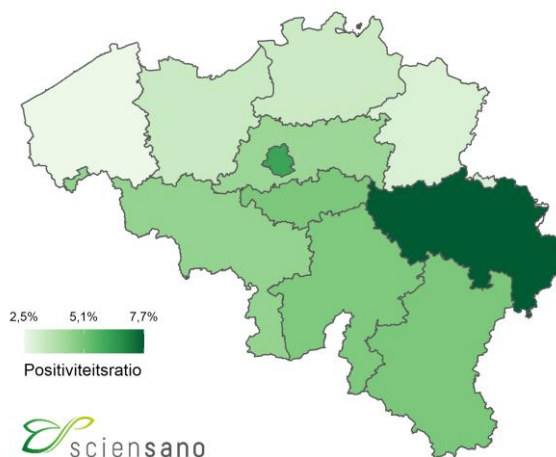
	Aantal testen	Aantal testen/ 100 000 inw	Aantal positieve testen	% positieve testen*
België	333 765	2 897	15 030	4,5%
Antwerpen	48 588	2 591	1 568	3,2%
Brabant wallon	13 259	3 255	651	4,9%
Hainaut	31 358	2 330	1 398	4,5%
Liège	37 163	3 351	2 863	7,7%
Limburg	20 845	2 368	604	2,9%
Luxembourg	8 148	2 822	404	5,0%
Namur	12 808	2 577	622	4,9%
Oost-Vlaanderen	34 431	2 248	1 125	3,3%
Vlaams-Brabant	33 537	2 886	1 442	4,3%
West-Vlaanderen	28 237	2 347	697	2,5%
Brussels Hoofdstedelijk Gewest	54 381	4 458	3 344	6,1%
Deutschsprachige Gemeenschap	1 503	1 923	207	13,8%

*Er werd geopteerd om de positiviteitsratio (% positieve testen) te berekenen als het totaal aantal positieve testen gedeeld door het totaal aantal uitgevoerde testen, dit ter weerspiegeling van de feitelijk uitgevoerde testen in België. Meer gedetailleerde informatie over de positiviteitsratio vindt u in punt 4 in het document "[veelgestelde vragen](#)".

Aantal tests uitgevoerd per provincie, per 1000 inwoners gedurende de periode van 19/09/21 tot 25/09/21



Positiviteitsratio per provincie gedurende de periode van 19/09/21 tot 25/09/21



2.3. VACCINATIE

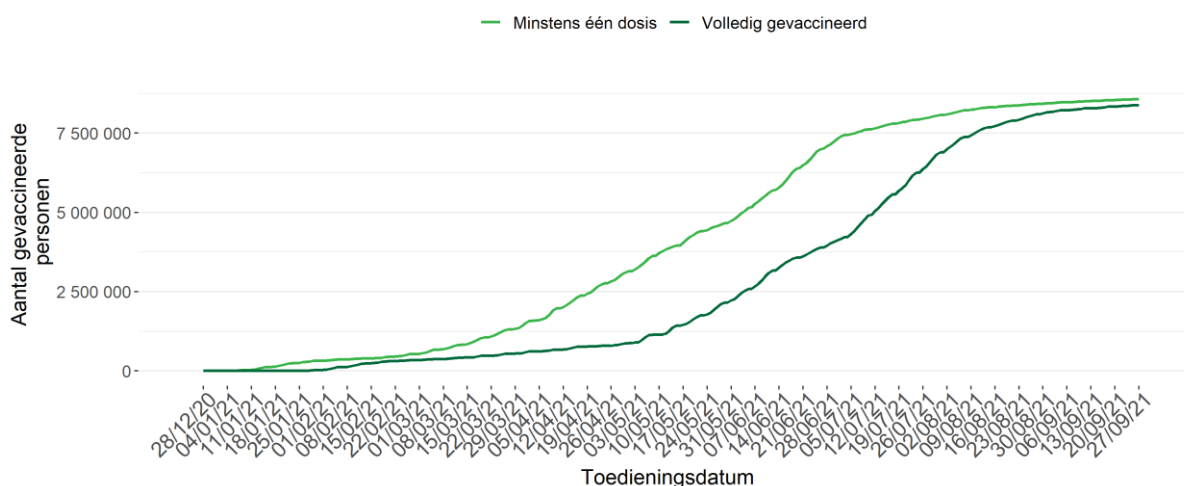
Op 28 december 2020 is in België de vaccinatiecampagne tegen COVID-19 gestart. Op dit ogenblik worden vier vaccins tegen COVID-19 gebruikt: het Comirnaty® vaccin (Pfizer/BioNTech), het Spikevax® vaccin (Moderna), het Vaxzevria® vaccin (AstraZeneca) en het COVID-19 Vaccine Janssen® (Johnson & Johnson). Het vaccinatieschema voor de eerste drie vaccins bestaat uit twee dosissen terwijl van het COVID-19 Vaccine Janssen® slechts één dosis moet toegediend worden. De vaccinatieschema's en leeftijdsindicaties voor de verschillende vaccins worden beschreven in [het document met veel gestelde vragen](#) (sectie 10.3).

Van 28 december 2020 tot en met 27 september 2021, zijn in totaal 16 573 064 dosissen van een COVID-19-vaccin toegediend in België en geregistreerd in Vaccinnet+, het nationale COVID-19-vaccinatie register. In totaal hebben 8 568 328 personen (waarvan 2 072 254 van 65 jaar en ouder) een eerste dosis van een vaccin toegediend gekregen. Hiervan zijn 8 384 942 personen (waarvan 2 050 894 van 65 jaar en ouder) reeds volledig gevaccineerd.

De Comirnaty® en Spikevax® vaccins werden, na een aanvankelijke beperking tot volwassenen van 18 jaar en ouder, geleidelijk aan ook beschikbaar voor jongeren vanaf 12 jaar. Op 27 september 2021 hadden in totaal 71% van de jongeren tussen 12 en 17 jaar een eerste dosis van een vaccin gekregen (33% in Brussel, 84% in Vlaanderen, 61% in Wallonië en 52% in de Duitstalige Gemeenschap).

Onderstaande figuur toont de evolutie over de tijd van het cumulatief aantal personen gevaccineerd met minstens één dosis en van het cumulatief aantal personen die volledig gevaccineerd zijn in België.

Cumulatief aantal personen gevaccineerd met minstens één dosis van het COVID-19-vaccin en cumulatief aantal personen die volledig gevaccineerd zijn, volgens toedieningsdatum



Gegevensbron: Het register Vaccinnet+. Er kan een vertraging optreden tussen het moment van vaccinatie en het moment van registratie in de databank. Hiermee dient rekening gehouden te worden bij de interpretatie van de resultaten. Personen die volledig gevaccineerd zijn, worden opgenomen in elk van de twee curven.

Onderstaande tabel toont de vaccinatiegraad volgens vaccinatiestatus op 27 september 2021 voor verschillende leeftijdsgroepen, voor België, de regio's en de Duitstalige Gemeenschap. De geografische verdeling is gebaseerd op de postcode van de woonplaats van de gevaccineerde persoon en dus niet op de postcode van de vaccinatieplaats. Deze verdeling is dus geen weergave van het aantal vaccinaties gerealiseerd door de gefedereerde entiteiten, aangezien bepaalde personen op de werkplaats worden gevaccineerd (woonzorgcentra, ziekenhuizen).

		Totale bevolking ⁽¹⁾	Bevolking van 18 jaar en ouder ^(1,2)	Bevolking van 65 jaar en ouder ^(1,2)
Vaccinatiegraad minstens 1 dosis	België	74,4%	86,4%	93,0%
	Brussel ⁽³⁾	54,4%	67,0%	82,0%
	Vlaanderen ⁽³⁾	80,2%	91,8%	95,9%
	Wallonië ^(3,4)	69,0%	80,8%	89,1%
	Duitstalige Gemeenschap ⁽³⁾	64,5%	75,4%	87,8%
Vaccinatiegraad volledig gevaccineerd	België	72,8%	84,9%	92,0%
	Brussel ⁽³⁾	51,7%	64,4%	80,7%
	Vlaanderen ⁽³⁾	78,9%	90,7%	95,1%
	Wallonië ^(3,4)	67,4%	79,3%	87,9%
	Duitstalige Gemeenschap ⁽³⁾	62,9%	73,9%	86,4%

Gegevensbron: Het register Vaccinnet+. Er kan een vertraging optreden tussen het moment van vaccinatie en het moment van registratie in de databank. Hiermee dient rekening gehouden te worden bij de interpretatie van de resultaten.

⁽¹⁾ De noemers zijn gebaseerd op de Belgische bevolkingscijfers gepubliceerd door STATBEL op 01/01/2021.

⁽²⁾ Personen waarvoor de leeftijd niet gekend was, werden niet opgenomen in deze berekeningen.

⁽³⁾ De geografische verdeling is gebaseerd op de postcode van de woonplaats van de gevaccineerde persoon. Personen waarvoor de postcode niet gekend was, werden niet opgenomen in de geografische verdeling.

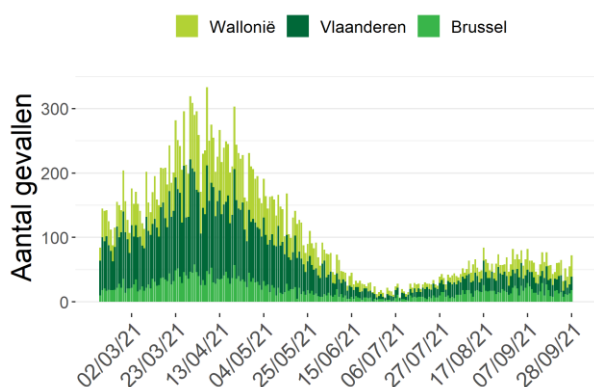
⁽⁴⁾ Exclusief Duitstalige Gemeenschap.

2.4. ZIEKENHUISOPNAMES VOOR COVID-19

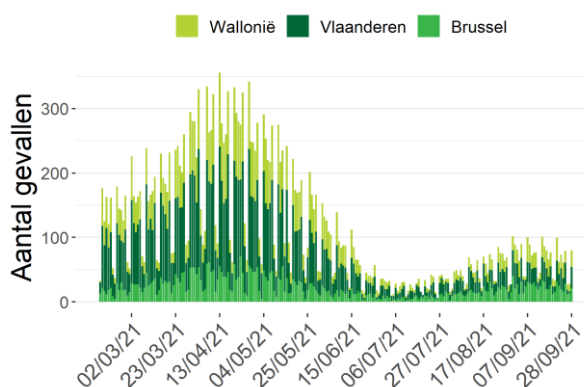
Tussen 22 september 2021 en 28 september 2021 werden 376 door het labo bevestigde COVID-19-patiënten in het ziekenhuis opgenomen en 410 verlieten het ziekenhuis.

Van de 376 gerapporteerde opnames voor de periode 22 september 2021 tot 28 september 2021 zijn er 372 nieuwe opnames gerapporteerd met een onderscheid naar herkomst van de patiënt. Voor deze periode waren 7 (van de 372) opnames afkomstig uit een woonzorgcentrum of een andere instelling voor langdurige zorg.

Evolutie van het aantal nieuwe opnames in het ziekenhuis



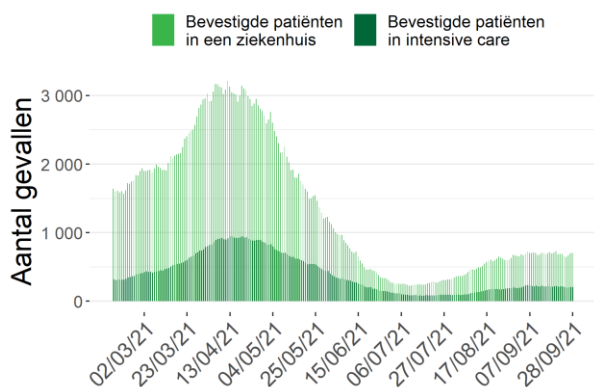
Evolutie van het aantal patiënten die het ziekenhuis hebben verlaten



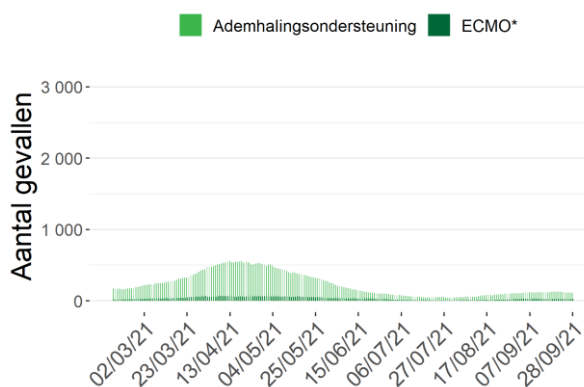
Het is mogelijk dat er retrospectief correcties worden aangebracht aan de cijfers van de voorbije dagen.

Op 28 september 2021 werden 702 ziekenhuisbedden ingenomen door door het labo bevestigde COVID-19-patiënten, waarvan 207 bedden op intensieve zorgen; 112 patiënten hadden ademhalingsondersteuning nodig en 28 ECMO. De voorbije 7 dagen is het totaal aantal ingenomen bedden toegenomen met 18; het aantal ingenomen bedden op intensieve zorgen is daarentegen afgenomen met 7 eenheden.

Evolutie van het aantal gehospitaliseerde gevallen



Ernst van het aantal gehospitaliseerde gevallen



*Aantal deelnemende ziekenhuizen: 104 (28 september 2021)

*ECMO: Extracorporele membraanoxygenatie

2.5. BEZETTINGSGRAAD VAN DE IZ-BEDDEN

Het ziekenhuisnoodplan wordt gecoördineerd door het *Comité Hospital & Transport Surge Capacity* met vertegenwoordigers van alle overheden, Defensie, de ziekenhuiskoepels, het Wetenschappelijk comité en andere experts. Het plan bestaat uit verschillende fasen.

Onafhankelijk van de bezettingsgraad moeten ziekenhuizen permanent 15% van hun totaal aantal erkende bedden op intensieve zorgen reserveren voor bevestigde COVID-19 patiënten.

Afhankelijk van de bedbezettingsgraad op IZ kan er beslist worden om, in fase 1, meer erkende IZ-bedden vrij te houden voor COVID-19-patiënten. Wanneer blijkt dat dit niet volstaat, in fase 2, kan er beslist worden om extra IZ-bedden te creëren.

Onderstaande tabel geeft het aantal COVID-19 patiënten op IZ weer voor België, per provincie en voor het Brussels Gewest op 28 september 2021. De bezettingsgraad van de IZ-bedden wordt berekend op basis van het aantal erkende IZ-bedden.

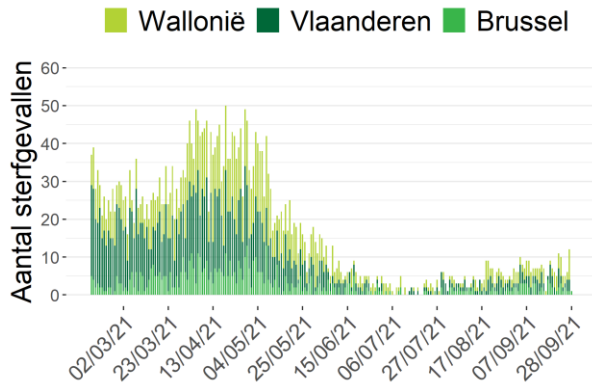
	Aantal erkende IZ-bedden*	Aantal bevestigde COVID-19 patiënten in IZ	Percentage bezette erkende IZ-bedden door bevestigde COVID-19 patiënten
België	1992	207	10%
Antwerpen	301	30	10%
Brabant wallon	23	6	26%
Hainaut	259	18	7%
Liège	230	31	13%
Limburg	145	8	6%
Luxembourg	43	3	7%
Namur	97	10	10%
Oost-Vlaanderen	265	24	9%
Vlaams-Brabant	139	9	6%
West-Vlaanderen	221	10	5%
Brussels Hoofdstedelijk Gewest	269	58	22%

*Totaal aantal erkende IZ-bedden in November 2020. Dit omvat zowel de IZ-bedden voor COVID-19-patiënten als de IZ-bedden voor andere patiënten.

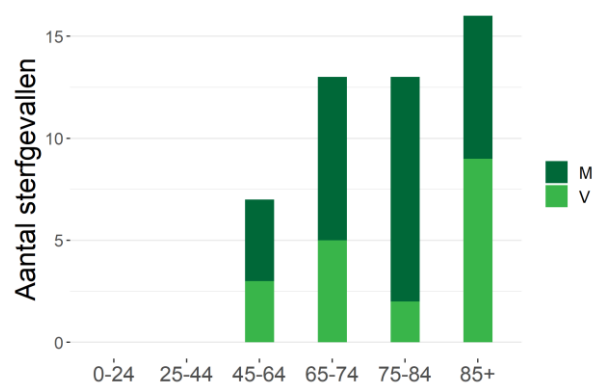
2.6. EVOLUTIE VAN DE COVID-19 MORTALITEIT

Voor de periode van 19 september 2021 tot 25 september 2021 werden 49 sterfgevallen gerapporteerd; 14 in Vlaanderen, 24 in Wallonië, en 11 in Brussel. Sterfgevallen worden gepresenteerd volgens datum van overlijden, en ingedeeld per gewest volgens plaats van overlijden.

Evolutie van het aantal COVID-19 sterfgevallen per gewest en datum van overlijden

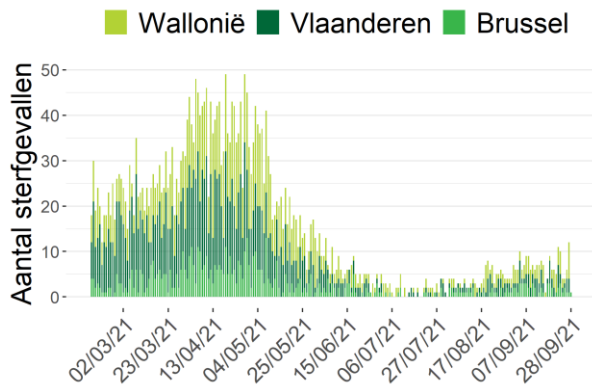


Aantal COVID-19 sterfgevallen per leeftijd en geslacht (19/09/21-25/09/21)

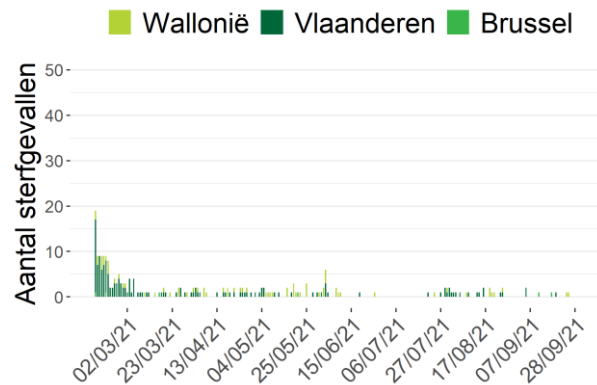


Noot: Gegevens van de laatste 72 uur moeten nog geconsolideerd worden.

Evolutie van het aantal COVID-19 sterfgevallen in ziekenhuizen per gewest en datum van overlijden



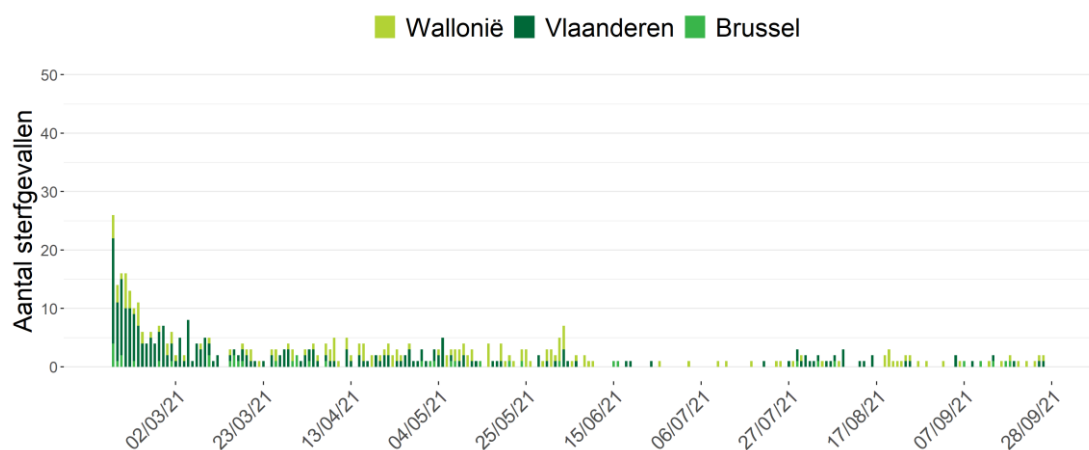
Evolutie van het aantal COVID-19 sterfgevallen in woonzorgcentra per gewest en datum van overlijden



Noot: Gegevens van de laatste 72 uur moeten nog geconsolideerd worden.

Tussen 19 september 2021 en 25 september 2021 zijn 6 bewoners van een WZC overleden aan COVID-19 waarvan 3 in een WZC (1 in Vlaanderen, 0 in Brussel, 2 in Wallonië), 3 in het ziekenhuis (1 in Vlaanderen, 0 in Brussel, 2 in Wallonië) en 0 op andere locaties.

Evolutie van het aantal COVID-19 sterfgevallen bij bewoners van woonzorgcentra (alle plaatsen van overlijden) per gewest en datum van overlijden, vanaf 15/02/21



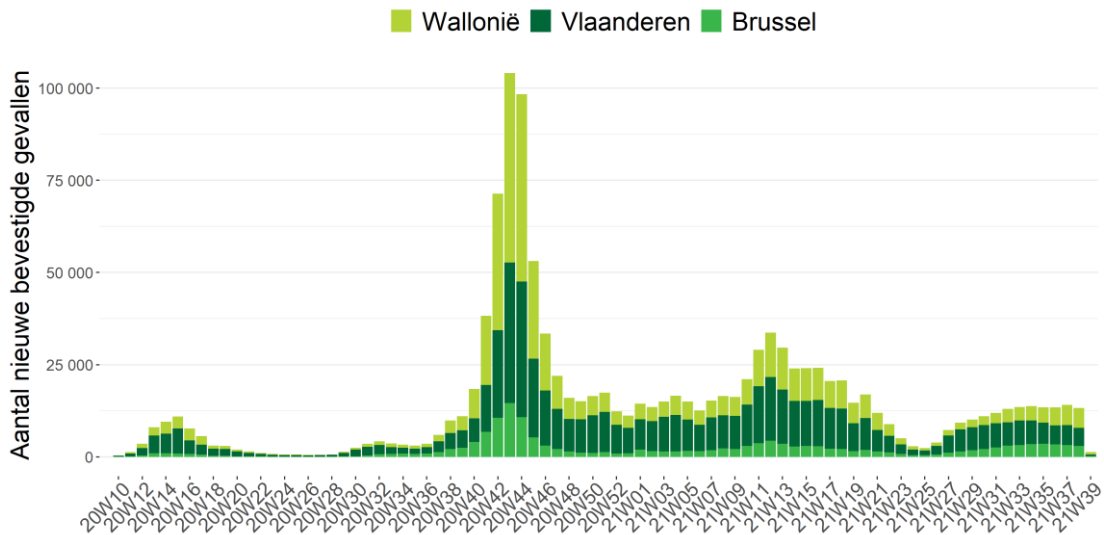
Meer informatie over de surveillance in WZC vind je terug in het [wekelijks rapport](#).

3. Overzicht van de epidemie

3.1. VERSPREIDING EN EVOLUTIE VAN DE COVID-19-GEVALLEN

Tot nu toe werden in totaal 1 240 232 bevestigde gevallen gemeld; 580 357 gevallen (47%) in Vlaanderen, 468 678 (38%) gevallen in Wallonië, waarvan 7 127 gevallen in de Duitstalige Gemeenschap, en 166 746 (13%) gevallen in Brussel. Gegevens betreffende de woonplaats waren niet beschikbaar voor 24 451 gevallen (2%).

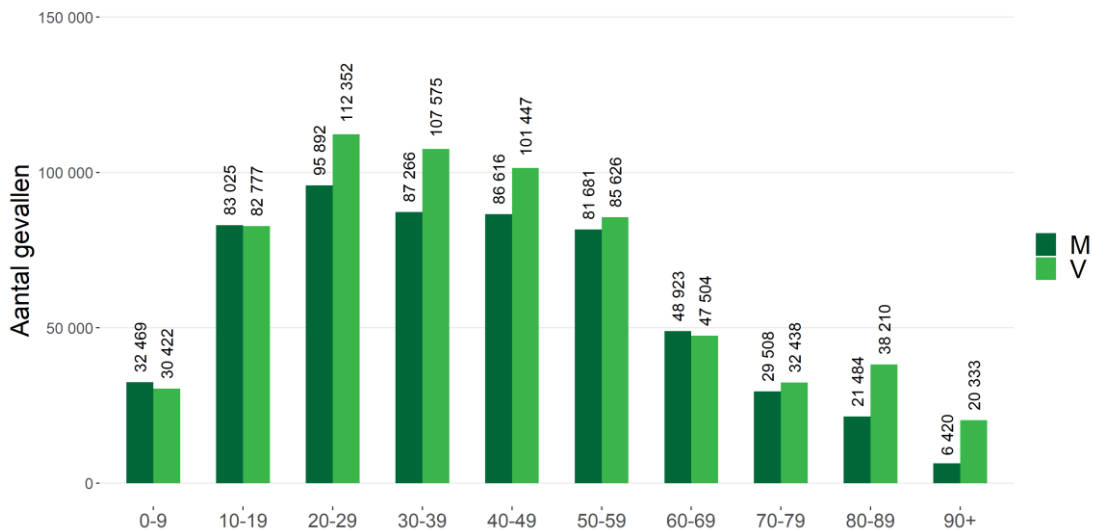
Evolutie van het totaal aantal bevestigde gevallen per gewest en datum van diagnose*



Bron: NRC, klinische laboratoria en nationaal testing platform. Gerapporteerd aan Sciensano op 28 september 2021, 6 uur.

*Vanwege het gebruik van de datum van diagnose moeten de gegevens van de afgelopen drie dagen nog worden geconsolideerd. Indien de datum van diagnose ontbreekt wordt de rapporteringsdatum gebruikt.

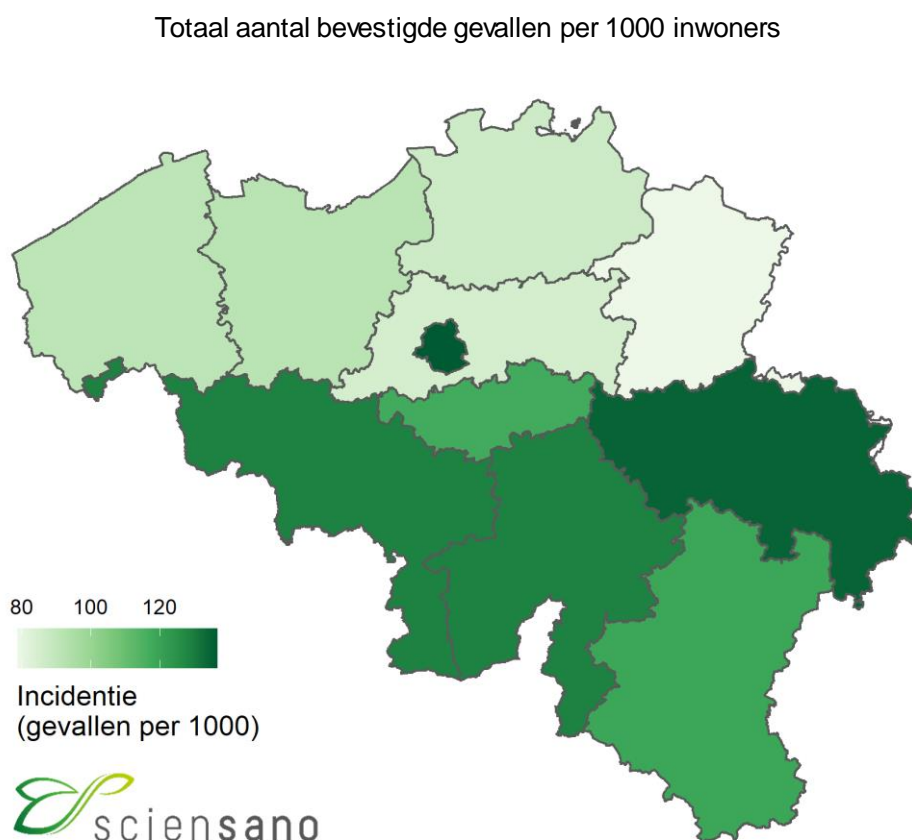
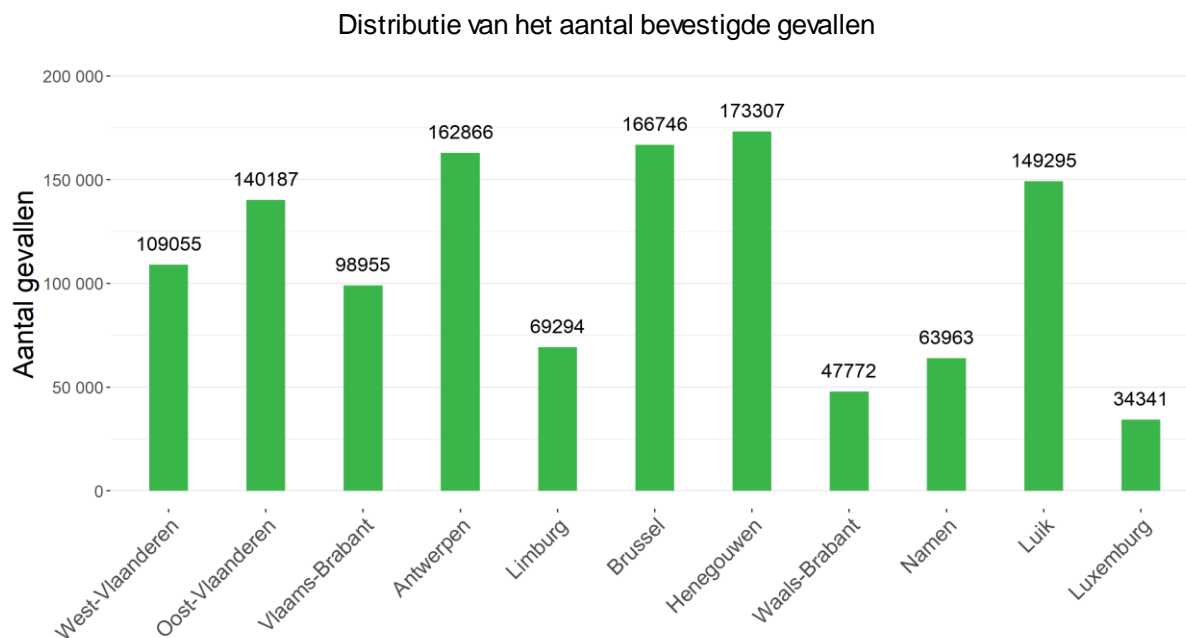
Distributie van bevestigde gevallen per leeftijd en geslacht*



*Deze figuur betreft de leeftijdsverdeling voor alle bevestigde gevallen. Dit geeft de ernst van de ziekte niet weer voor een bepaalde leeftijdsgroep. Informatie over leeftijd en/of geslacht was niet beschikbaar voor 8264 gevallen.

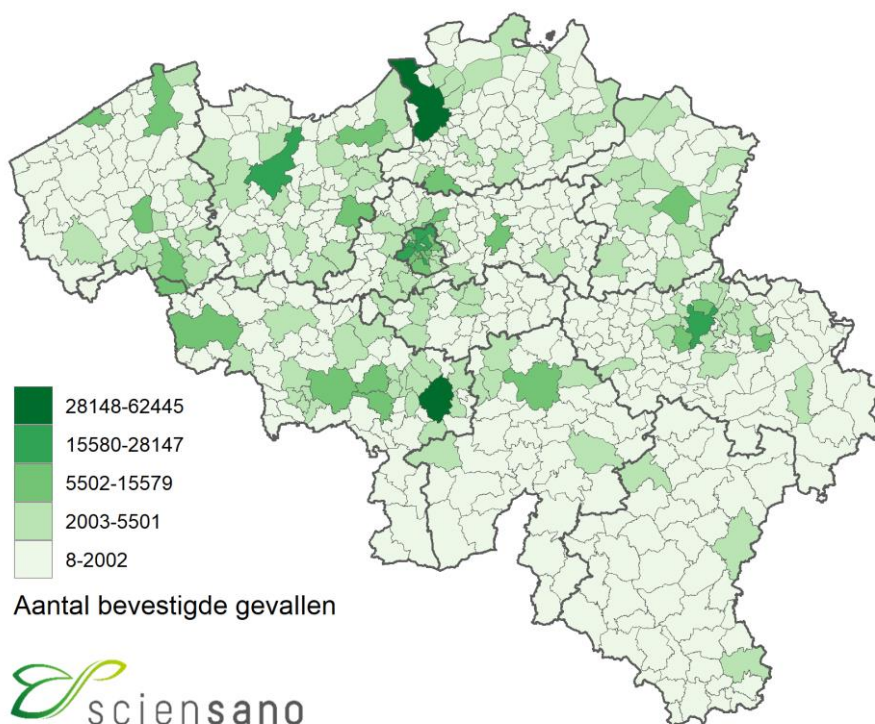
3.2. WEERGAVE VAN HET AANTAL BEVESTIGDE GEVALLEN SINDS HET BEGIN VAN DE EPIDEMIE

3.2.1. Per provincie en voor het Brusselse Hoofdstedelijke Gewest

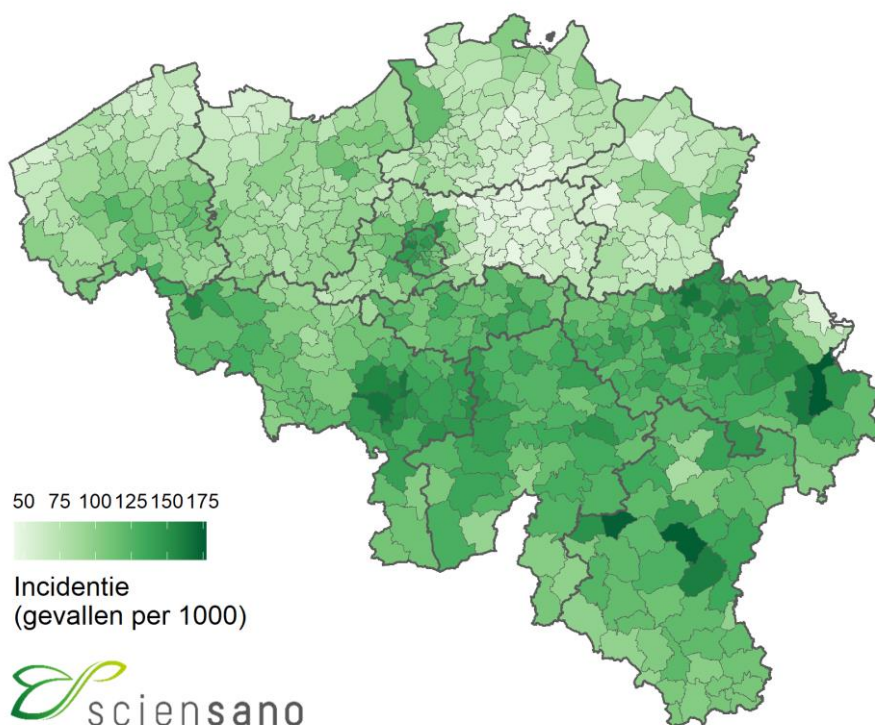


3.2.2. Per gemeente

Totaal aantal bevestigde gevallen



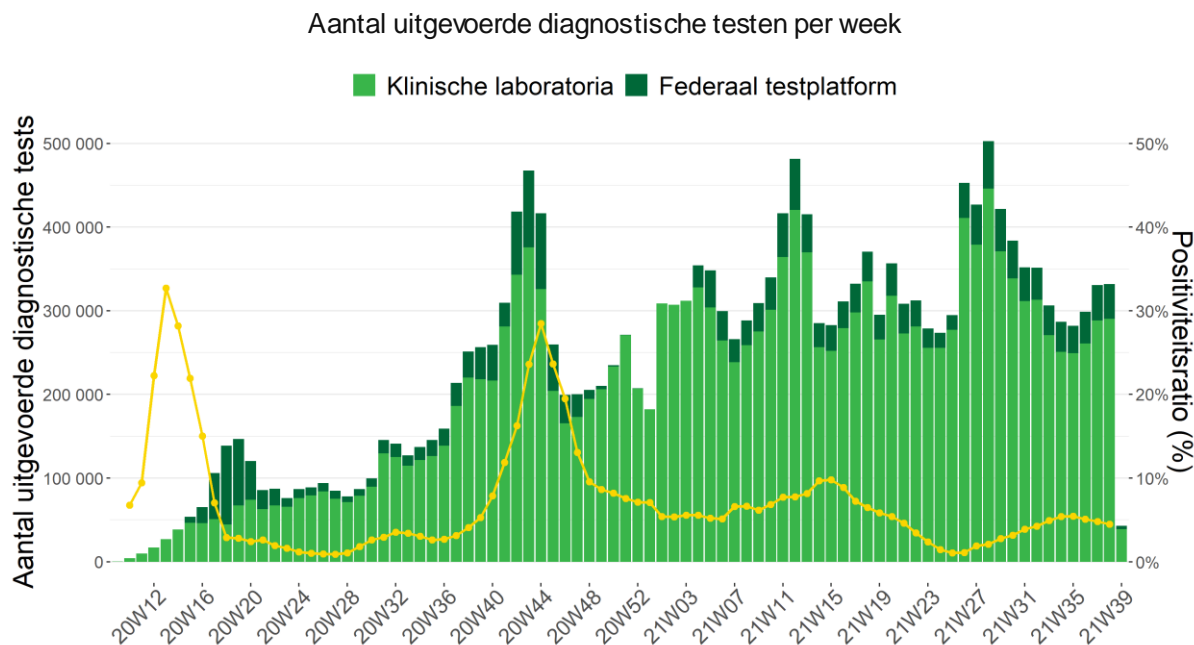
Totaal aantal bevestigde gevallen per 1000 inwoners



3.3. UITGEVOERDE TESTEN OP COVID-19 DOOR DE KLINISCHE LABORATORIA EN DOOR DE LABORATORIA VAN HET FEDERAAL TESTPLATFORM

Tussen begin maart 2020 en 28 september 2021 is het aantal uitgevoerde testen door de klinische laboratoria (het nationaal referentiecentrum en de andere klinische laboratoria die de test uitvoeren) opgelopen tot 17 556 544 testen.

Sinds 10/04/20 zijn er 2 378 830 testen uitgevoerd door het federaal testplatform* voor de woonzorgcentra, andere residentiële collectiviteiten en triagecentra.



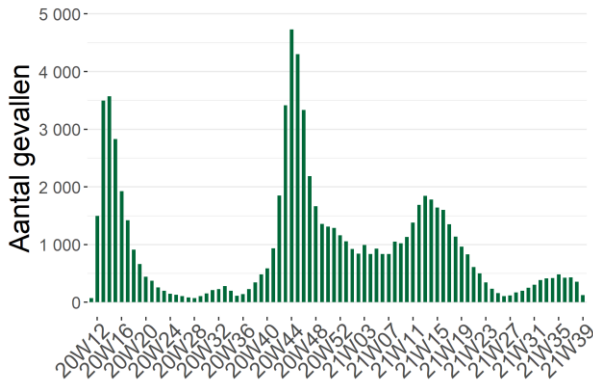
Noot: Gegevens van de laatste 72 uur moeten nog geconsolideerd worden. De gegevens van andere dagen kunnen nog aangevuld worden door retrospectief rapporterende laboratoria. Zowel antigeen- als PCR-testen worden weergegeven: als op een staal een PCR én een antigeentest is uitgevoerd, worden deze als 2 aparte testen beschouwd.

*De transitie van het nationale testplatform naar het testplatform bisis vond plaats tussen oktober 2020 en eind januari 2021. Sinds 26 januari 2021 is het opnieuw mogelijk om voor de gerapporteerde testen het onderscheid te maken naar herkomst.

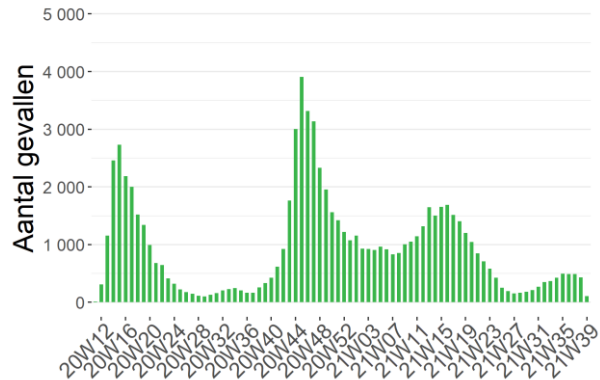
3.4. ZIEKENHUISOPNAMES VOOR COVID-19

Het overgrote deel van de ziekenhuizen (> 99%) neemt sinds 15 maart 2020 actief deel aan de rapportering. Gegevens vanaf deze datum worden hier gepresenteerd. Het betreft enkel de door het labo bevestigde gevallen.

Evolutie van het aantal nieuwe opnames in het ziekenhuis



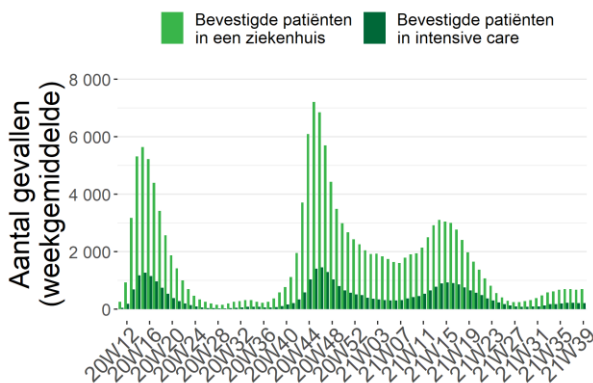
Evolutie van het aantal patiënten die het ziekenhuis hebben verlaten



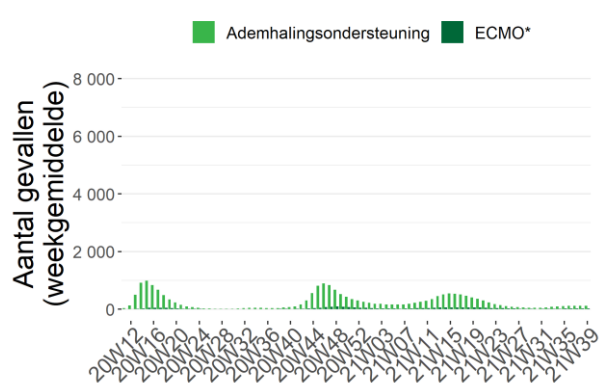
Het is mogelijk dat er retrospectief correcties worden aangebracht aan de cijfers van de voorbije dagen.

Tussen 15 maart 2020 en 28 september 2021 werden 79 523 door het labo bevestigde COVID-19-patiënten opgenomen in het ziekenhuis en 77 080 personen verlieten het ziekenhuis.

Evolutie van het aantal gehospitaliseerde gevallen



Ernst van de gehospitaliseerde gevallen



*Aantal deelnemende ziekenhuizen: 104 (28 september 2021)

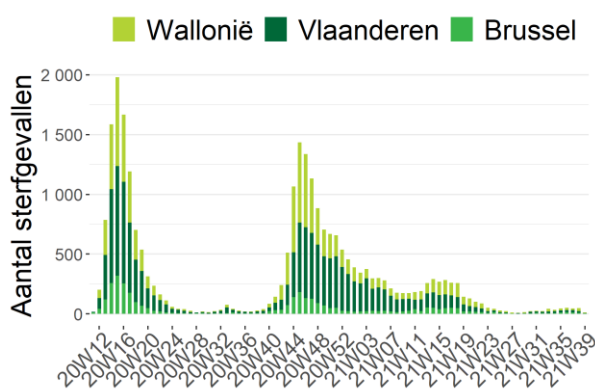
*ECMO: Extracorporele membraanoxygenatie

3.5. EVOLUTIE VAN DE COVID-19 MORTALITEIT

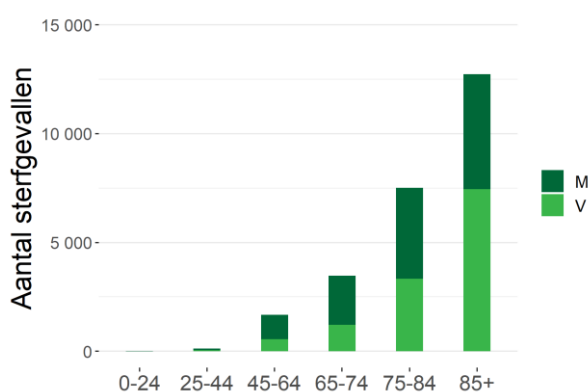
Deze cijfers omvatten de sterfgevallen die door de autoriteiten worden gerapporteerd, vanaf 24 maart 2020 aangevuld met gegevens die door de ziekenhuizen worden verstrekt. Sterfgevallen worden gepresenteerd volgens datum van overlijden, en ingedeeld naar gewest volgens plaats van overlijden.

Bij het afsluiten van de gegevensverzameling voor dit rapport werden in totaal 25 581 sterfgevallen gerapporteerd; 12 828 (50%) in Vlaanderen, 9 385 (37%) in Wallonië, en 3 368 (13%) in Brussel.

Evolutie van het aantal COVID-19 sterfgevallen per gewest en datum van overlijden



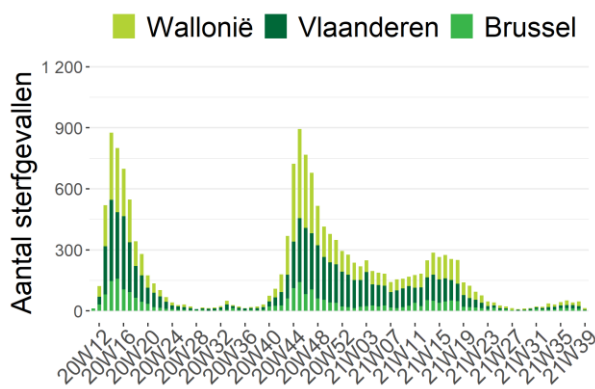
Aantal COVID-19 sterfgevallen per leeftijd en geslacht*



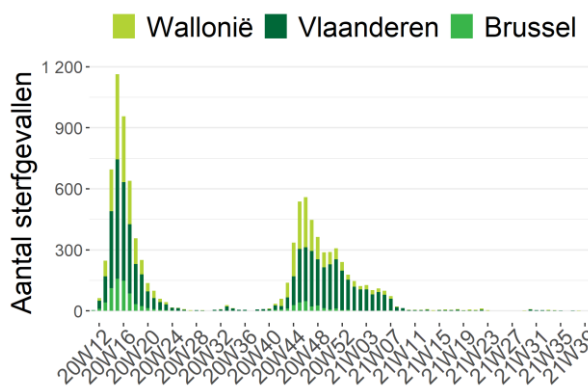
*Informatie over leeftijd en/of geslacht was niet beschikbaar voor 41 sterfgevallen

Noot: Gegevens van de laatste 72 uur moeten nog geconsolideerd worden.

Evolutie van het aantal COVID-19 sterfgevallen in ziekenhuizen per gewest en datum van overlijden



Evolutie van het aantal COVID-19 sterfgevallen in woonzorgcentra per gewest en datum van overlijden



Noot: Gegevens van de laatste 72 uur moeten nog geconsolideerd worden.

Cumulatief totaal van de tot dusver gerapporteerde sterfgevallen

Plaats van overlijden	Vlaanderen		Brussel		Wallonië		België	
	N	%	N	%	N	%	N	%
Ziekenhuis	7 133	56%	2 452	73%	6 243	67%	15 828	62%
<i>Bevestigde gevallen</i>	6 830	96%	2 390	97%	6 054	97%	15 274	96%
<i>Mogelijke gevallen</i>	303	4%	62	3%	189	3%	554	4%
Woonzorgcentrum	5 613	44%	899	27%	3 060	33%	9 572	37%
<i>Bevestigde gevallen</i>	4 733	84%	456	51%	1 853	61%	7 042	74%
<i>Mogelijke gevallen</i>	880	16%	443	49%	1 207	39%	2 530	26%
Andere residentiële collectiviteiten	49	0%	3	0%	50	1%	102	0%
Thuis en andere	17	0%	14	0%	32	0%	63	0%
Onbekend	16	0%	0	0%	0	0%	16	0%
TOTAAL	12 828	100%	3 368	100%	9 385	100%	25 581	100%

Sterfgevallen in ziekenhuizen worden gemeld door de ziekenhuizen via de “hospital surge capacity survey”. Initieel werden enkel sterfgevallen gemeld van patiënten waarvan de COVID-19-infectie werd bevestigd met een laboratoriumtest of op basis van een CT-scan van de thorax met suggestieve klinische presentatie van COVID-19. Vanaf 5 mei 2020 worden sterfgevallen van mogelijke gevallen in het ziekenhuis ook systematisch gerapporteerd. Mogelijke gevallen betreffen patiënten die geen diagnostische test hebben gehad maar voldeden aan de door de arts vastgestelde klinische criteria voor de ziekte. **Sterfgevallen buiten het ziekenhuis** (woonzorgcentra, andere residentiële collectiviteiten, andere plaatsen) worden gemeld door de regionale autoriteiten en hebben betrekking op bevestigde en mogelijke COVID-19-gevallen.

Op 26/8/20 werden ontbrekende individuele gegevens van sterfgevallen (leeftijd, geslacht en datum van overlijden) in Vlaamse woonzorgcentra gepubliceerd. Deze gegevens werden retrospectief verzameld voor de periode van 18 maart tot 2 juni 2020. De update geeft een vollediger beeld van de COVID-19 mortaliteit. Meer informatie over deze update vind je [hier](#).

4. Annex

4.1. SAMENVATTING VAN DE KERNINDICATOREN

Onderstaande tabel bevat de voornaamste indicatoren voor het opvolgen van de epidemie. Deze worden opgedeeld in drie categorieën: intensiteitsindicatoren met betrekking tot het aantal gediagnosticeerde gevallen en uitgevoerde tests, indicatoren voor de ernst van de situatie betreffende ziekenhuisopnames en sterfgevallen, en vaccinatie-indicatoren. Deze indicatoren worden per kalenderweek weergegeven voor de laatste vier weken.

Indicator	23/8-29/8	30/8-5/9	6/9-12/9	13/9-19/9
Indicatoren van intensiteit				
Gemiddeld aantal nieuwe gevallen per dag ^(a)	2 014	1 963	1 958	2 059
Verdubbelingstijd/Halveringstijd ^(b)	233	188	2018	97
Reproductiegetal ^(c)	1,011	0,975	1,003	1,020
Aantal uitgevoerde testen per 100 000 inw.	2 488	2 449	2 595	2 869
Positiviteitsratio ^(a)	5,4%	5,5%	5,1%	4,8%
14-daagse incidentie per 100 000 inw. ^(d)	242	242	238	244
Indicatoren van ernst				
Gemiddeld aantal nieuwe ziekenhuisopnames voor COVID-19 per dag ^(a)	60	69	61	61
7-daagse incidentie voor het aantal ziekenhuisopnames voor COVID-19 per 100 000 inw. ^(d)	3,65	4,18	3,70	3,73
Aantal ziekenhuisbedden ingenomen door COVID-19-patiënten ^(e)	631	687	681	709
Aantal IZ-bedden ingenomen door COVID-19-patiënten ^(e)	191	229	218	215
Percentage erkende IZ-bedden ingenomen door COVID-19-patiënten ^(f)	10%	11%	11%	11%
Gemiddeld aantal COVID-19-sterfgevallen per dag	5	7	7	6
Gemiddeld aantal COVID-19-sterfgevallen bij bewoners van woonzorgcentra per dag ^(a)	1	0	1	1
Indicatoren van vaccinatie				
Daggemiddelde van het aantal toegediende dosissen ^(a)	35 384	23 697	13 581	13 402
Vaccinatiegraad voor België ^(g)	82,2%	84,3%	85,3%	85,9%

^(a) 7-daagsgemiddelde. Dit gemiddelde wordt berekend op basis van de geconsolideerde gegevens voor de beschreven week

^(b) De verdubbelingstijd (in het oranje) is een maat voor de exponentiële groei. Het staat voor de tijd die nodig is om het aantal gediagnosticeerde gevallen te verdubbelen. De halveringstijd (in het groen) daarentegen staat voor de tijd die nodig is om het aantal gediagnosticeerde gevallen te halveren.

^(c) Reproductiegetal berekend op basis van het aantal nieuwe gevallen dat door laboratoriumtests werd gediagnosticeerd. Het gaat hier om het reproductiegetal dat berekend is op de laatste dag van de beschreven week (zondag).

^(d) De incidentie wordt berekend op basis van de gegevens die op de laatste dag van de beschreven week (zondag) volledig geconsolideerd waren.

^(e) Gegevens over de laatste dag van de beschreven week (zondag)

^(f) De bezettingsgraad is berekend op basis van de gegevens die op de laatste dag van de beschreven week (zondag) volledig geconsolideerd waren. Het totale aantal IZ-bedden dat in november 2020 erkend was, bedroeg 1992 bedden voor België. Dit aantal omvat zowel IZ-bedden die beschikbaar zijn voor COVID-19-patiënten als IZ-bedden die beschikbaar zijn voor andere patiënten.

^(g) Vaccinatiegraad van de bevolking van 18 jaar en ouder (volledige vaccinatie)

4.2. AANTAL PERSONEN GEDIAGNOSTICEERD (PCR EN ANTIGEEN) TUSSEN 22 AUGUSTUS 2021 EN 28 SEPTEMBER 2021, VOORGESTELD PER DAG EN GEMIDDELDE PER WEEK

Datum	Bevestigde gevallen	Aantal nieuwe gevallen per periode van 7 dagen	
22/08/21	954		
23/08/21	2 653		
24/08/21	2 451	14 220 gevallen tijdens deze periode van 7 dagen	
25/08/21	2 395	Gemiddeld 2 031,4 gevallen per dag	
26/08/21	2 182	Dus een incidentie over een week van	
27/08/21	2 215	123,7/100 000 inwoners	
28/08/21	1 370		
29/08/21	832		
30/08/21	2 938		
31/08/21	2 355	13 840 gevallen tijdens deze periode van 7 dagen	
01/09/21	2 220	Gemiddeld 1 977,1 gevallen per dag	
02/09/21	2 106	Dus een incidentie over een week van	
03/09/21	2 151	120,4/100 000 inwoners	
04/09/21	1 238		
05/09/21	731		
06/09/21	2 784		
07/09/21	2 355	13 761 gevallen tijdens deze periode van 7 dagen	
08/09/21	2 178	Gemiddeld 1 965,9 gevallen per dag	
09/09/21	2 096	Dus een incidentie over een week van	
10/09/21	2 319	119,7/100 000 inwoners	
11/09/21	1 298		
12/09/21	676		
13/09/21	2 913		
14/09/21	2 491	14 437 gevallen tijdens deze periode van 7 dagen	
15/09/21	2 310	Gemiddeld 2 062,4 gevallen per dag	
16/09/21	2 420	Dus een incidentie over een week van	
17/09/21	2 372	125,6/100 000 inwoners	Een daling van -6,7% tussen deze 2 periodes
18/09/21	1 255		Een incidentie over een periode van 14 dagen van 242,8 nieuwe gevallen/100 000 inwoners
19/09/21	649		
20/09/21	2 928		
21/09/21	2 219	13 470 gevallen tijdens deze periode van 7 dagen	
22/09/21	2 162	Gemiddeld 1 924,3 gevallen per dag	
23/09/21	2 070	Dus een incidentie over een week van	
24/09/21	2 237	117,2/100 000 inwoners	
25/09/21	1 205		
26/09/21	716		
27/09/21	1 355	De gerapporteerde gegevens van de afgelopen dagen vereisen altijd een geleidelijke consolidatie onder meer door het proces van staalafname tot rapportage.	
28/09/21	0		

Noot: Deze gegevens per dag kunnen eveneens gevonden worden op het interactieve dashboard [epistat](https://www.epistat.be/).

4.3. AANTAL UITGEVOERDE TESTEN TUSSEN 22 AUGUSTUS 2021 EN 28 SEPTEMBER 2021, VOORGESTELD PER DAG EN GEMIDDELDE PER WEEK

Datum	Aantal testen	
22/08/21	26 450	
23/08/21	41 502	
24/08/21	46 343	
25/08/21	40 986	291 869 testen tijdens deze periode van 7 dagen. Gemiddeld 41 696/dag
26/08/21	43 131	
27/08/21	50 394	
28/08/21	43 063	
29/08/21	21 232	
30/08/21	41 851	
31/08/21	49 486	
01/09/21	39 392	284 319 testen tijdens deze periode van 7 dagen. Gemiddeld 40 617/dag
02/09/21	41 997	
03/09/21	49 088	
04/09/21	41 273	
05/09/21	19 025	
06/09/21	38 330	
07/09/21	47 171	
08/09/21	45 823	295 698 testen tijdens deze periode van 7 dagen. Gemiddeld 42 243/dag
09/09/21	44 487	
10/09/21	55 051	
11/09/21	45 811	
12/09/21	22 304	
13/09/21	41 742	
14/09/21	59 584	
15/09/21	53 892	330 446 testen tijdens deze periode van 7 dagen. Gemiddeld 47 207/dag
16/09/21	50 415	
17/09/21	56 937	
18/09/21	45 572	
19/09/21	22 394	
20/09/21	45 865	
21/09/21	60 858	
22/09/21	54 167	333 765 testen tijdens deze periode van 7 dagen. Gemiddeld 47 681/dag
23/09/21	51 736	
24/09/21	54 841	
25/09/21	43 904	
26/09/21	20 664	De gegevens van de laatste dagen zijn nog niet volledig. Het duurt enkele dagen vooraleer alle testen aan Sciensano zijn gemeld.
27/09/21	40 759	
28/09/21	2 056	

4.4. AANTAL PERSONEN OPGENOMEN IN HET ZIEKENHUIS TUSSEN 25 AUGUSTUS 2021 EN 28 SEPTEMBER 2021, VOORGESTELD PER DAG EN GEMIDDELD PER WEEK

Datum	Aantal nieuwe ziekenhuis-opnames /dag	Aantal ontslagen /dag	Aantal gehospitaliseerde patiënten	Aantal COVID bevestigde IZ-patiënten	Aantal COVID mogelijke IZ-patiënten
25/08/21	57	76	619	176	4
26/08/21	57	75	602	182	3
27/08/21	58	64	596	185	6
28/08/21	69	69	611	194	4
29/08/21	47	25	631	191	7
30/08/21	58	27	677	201	23
31/08/21	82	102	668	192	7
01/09/21	66	89	661	193	6
02/09/21	74	81	657	195	9
03/09/21	66	64	683	200	11
04/09/21	80	90	669	218	6
05/09/21	56	40	687	229	5
06/09/21	66	39	725	237	2
07/09/21	82	100	702	226	3
08/09/21	64	89	704	220	3
09/09/21	64	72	709	217	8
10/09/21	61	76	703	228	5
11/09/21	47	77	675	219	9
12/09/21	42	37	681	218	14
13/09/21	58	45	702	224	26
14/09/21	77	101	699	219	12
15/09/21	62	86	683	215	7
16/09/21	77	80	703	220	9
17/09/21	56	66	713	213	6
18/09/21	57	77	696	213	4
19/09/21	43	36	709	215	5
20/09/21	46	33	727	222	18
21/09/21	60	99	684	214	13
22/09/21	61	62	688	217	11
23/09/21	65	73	691	216	11
24/09/21	32	61	662	209	9
25/09/21	52	79	647	196	10
26/09/21	39	27	668	202	13
27/09/21	55	28	701	206	8
28/09/21	72	80	702	207	14

4.5. AANTAL STERFGEVALLEN TUSSEN 22 AUGUSTUS 2021 EN 28 SEPTEMBER 2021, VOORGESTELD PER DAG EN GEMIDDELTE PER WEEK

Datum	Aantal sterfgevallen	
22/08/21	7	
23/08/21	3	
24/08/21	6	
25/08/21	7	38 sterfgevallen tijdens deze periode van 7 dagen. Gemiddeld 5,4/dag
26/08/21	6	
27/08/21	5	
28/08/21	4	
29/08/21	4	
30/08/21	5	
31/08/21	4	
01/09/21	7	42 sterfgevallen tijdens deze periode van 7 dagen. Gemiddeld 6,0/dag
02/09/21	6	
03/09/21	6	
04/09/21	10	
05/09/21	8	
06/09/21	7	
07/09/21	9	
08/09/21	9	53 sterfgevallen tijdens deze periode van 7 dagen. Gemiddeld 7,6/dag
09/09/21	6	
10/09/21	7	
11/09/21	7	
12/09/21	7	
13/09/21	7	
14/09/21	8	
15/09/21	7	44 sterfgevallen tijdens deze periode van 7 dagen. Gemiddeld 6,3/dag
16/09/21	1	
17/09/21	5	
18/09/21	9	
19/09/21	7	
20/09/21	6	
21/09/21	5	
22/09/21	11	49 sterfgevallen tijdens deze periode van 7 dagen. Gemiddeld 7,0/dag
23/09/21	10	
24/09/21	5	
25/09/21	5	
26/09/21	6	
27/09/21	12	
28/09/21	1	

5. Preventie en informatie

1 ploeg van 11 miljoen. Allemaal samen. Laten we de regels volgen.

Vandaag bevindt ons land zich op COVID-19 alarmniveau 4. Om het coronavirus te verslaan, moeten we samen de regels volgen. Informeer je, want mogelijk zijn er in jouw stad of regio extra maatregelen van kracht. Samen kunnen we het. Volg de regels en red levens.



Was je handen
regelmatig



Draag
een mondkap



Hou
1,5 m afstand



Beperk je tot
1 knuffelcontact



Denk aan
kwetsbare mensen



Werk thuis



Verlucht
binnenruimtes



Doe je activiteiten
liefst buiten



Je kan alle details
raadplegen op
www.info-coronavirus.be

Een initiatief van de Belgische overheid.