

# COVID-19 – EPIDEMIOLOGISCH BULLETIN VAN 11 DECEMBER 2021

Sciensano, het Belgisch instituut voor gezondheid, analyseert, als onderdeel van haar surveillanceopdracht, de COVID-19-gegevens die worden verzameld door een netwerk van partners. Deze gegevens per dag kunnen eveneens gevonden worden op het [interactieve dashboard Epistat](#) en in de [open data](#). De gegevens worden geüpdatet van dinsdag tot zaterdag (en voor de vaccinatiegegevens van maandag tot vrijdag).

De trends worden weergegeven op basis van vier kernindicatoren: de bevestigde gevallen, de nieuwe door het labo bevestigde ziekenhuisopnames, de ingenomen bedden op intensieve zorgen (IZ) en de sterfgevallen. De indicatoren zijn gebaseerd op de datum van diagnose, overlijden of opname. De berekening en de vergelijking maakt gebruik van gegevens op basis van periodes van 7 dagen. Gegevens voor de 7-daagse periodes worden uitgedrukt als daggemiddelden; de evolutie geeft in % de verandering aan die tussen twee opeenvolgende periodes van 7 dagen wordt waargenomen.

De tabellen met het aantal gevallen, uitgevoerde testen, ziekenhuisopnames en sterfgevallen per dag zijn te vinden in het [punt 4](#) van dit rapport.

## 1. Kerncijfers - Trends

Aantal gerapporteerde patiënten	In totaal	Daggemiddelde gedurende de voorlaatste periode van 7 dagen	Daggemiddelde gedurende de laatste periode van 7 dagen	Evolutie
Bevestigde COVID-19 gevallen	1 929 772	17 844	15 344*	-14%
Opnames in het ziekenhuis	93 079***	314,7	282,3**	-10%
Sterfgevallen****	27 504	47,7	47,3*	-1%
<i>In ziekenhuizen</i>	<i>17 586</i>	<i>45,6</i>	<i>44,6</i>	<i>-2%</i>
<i>In woonzorgcentra</i>	<i>9 734</i>	<i>2,1</i>	<i>2,7</i>	<i>+27%</i>

\*Van 1 december 2021 tot 7 december 2021 (gegevens van de laatste 3 dagen nog niet geconsolideerd).

\*\*Van 4 december 2021 tot 10 december 2021.

\*\*\*Het aantal ziekenhuisopnames sinds 15 maart 2020. Meer gedetailleerde informatie rond het aantal ziekenhuisopnames vindt u in punt 5 in het document [veelgestelde vragen](#).

\*\*\*\*Sterfgevallen alle locaties inbegrepen.

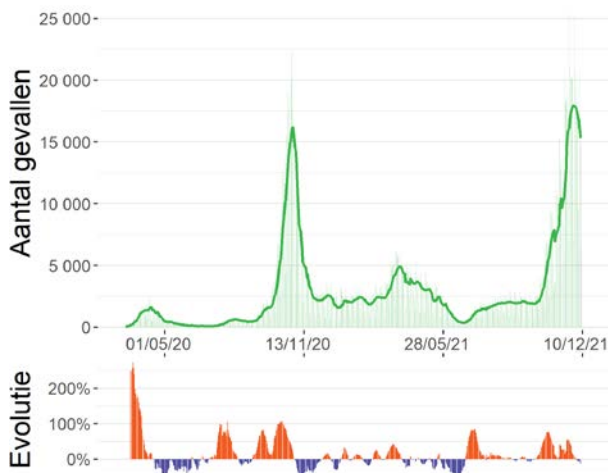
Bezetting van ziekenhuisbedden	Vrijdag 3 december 2021	Vrijdag 10 december 2021	Evolutie
Aantal ingenomen ziekenhuisbedden	3 613	3 364	-7%
Aantal ingenomen IZ bedden	804	837	+4%

De gegevens in deze tabel kunnen niet zomaar vergeleken worden met die van de vorige dag, dit omdat er een mogelijke vertraging is bij de rapportage van gegevens omdat kleine correcties permanent kunnen worden uitgevoerd.

## 1.1. TRENDS

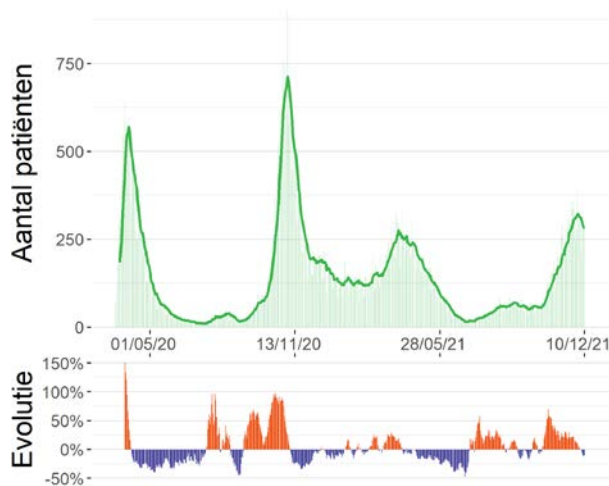
Hieronder worden de indicatoren getoond met het 7-daags voortschrijdend gemiddelde (groene lijn). Dit 7-daags gemiddelde wordt gebruikt om een trend aan te tonen. Dit heeft onder andere tot gevolg dat de curve een vloeiend verloop krijgt en dat het zogenaamde weekendeffect wordt uitgevlakt.

Evolutie van het aantal bevestigde gevallen



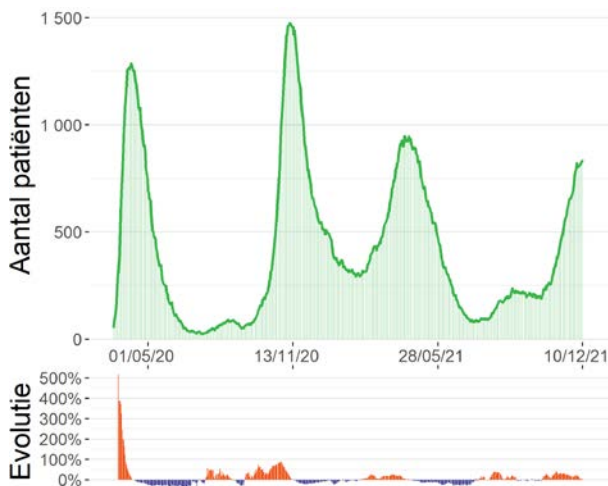
Bron: Labonetwerken nationaal testing platform

Evolutie van het aantal nieuwe door het labo bevestigde opnames in het ziekenhuis



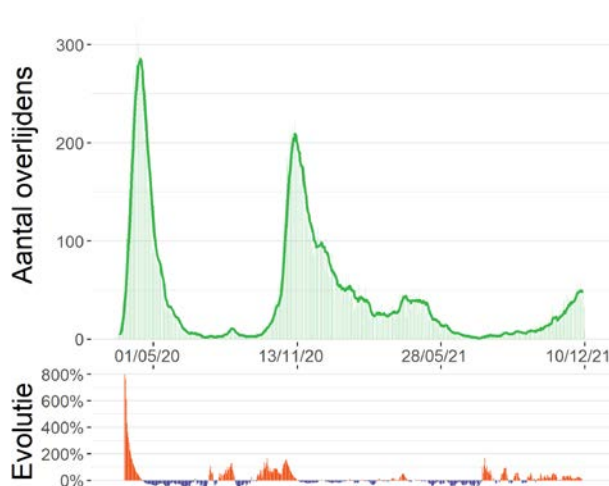
Bron : Survey bij ziekenhuizen (Sciensano)

Evolutie van het aantal patiënten in IZ



Bron: Survey bij ziekenhuizen (Sciensano)

Evolutie van het aantal sterfgevallen

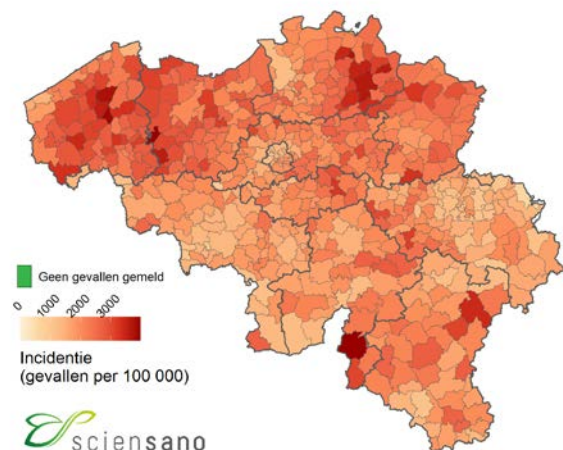


Bron: Surveillance COVID-19 mortaliteit (Sciensano)

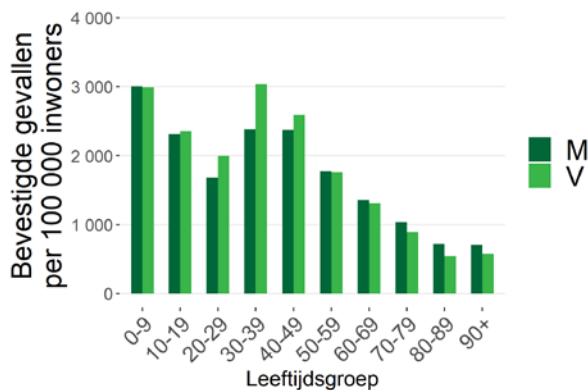
## 1.2. RECENTE SITUATIE

De figuren hieronder tonen de verspreiding en de verdeling volgens leeftijd en geslacht van het aantal COVID-19 gevallen voor de laatste 14 dagen (geconsolideerde gegevens).

Verspreiding van de bevestigde gevallen per 100 000 inwoners tussen 24/11/21 en 07/12/21



Aantal bevestigde gevallen tussen 24/11/21 en 07/12/21 per leeftijdscategorie en geslacht per 100 000 inwoners



Bron: Labonetwerken nationaal testing platform.

De gebruikte doorlopende kleurenschaal voor deze kaart varieert automatisch in functie van de laagste en hoogste incidenties die gerapporteerd worden in elke Belgische gemeente.

Noot: Informatie over leeftijd en/of geslacht was niet beschikbaar voor 1216 gevallen.

Verdeling van het aantal bevestigde gevallen en de verdubbelingstijd (of de halveringstijd) voor België, per provincie, voor het Brusselse Hoofdstedelijke Gewest en voor de Duitstalige Gemeenschap, wordt in de onderstaande tabel weergegeven.

	24/11/21-30/11/21	01/12/21-07/12/21	Vershil (absoluut aantal)	Vershil (percentage)	Verdubbelings-/halveringstijd (dagen)*	14-daagse incidentie per 100 000**
<b>België</b>	<b>124 911</b>	<b>107 408</b>	<b>-17 503</b>	<b>-14%</b>	<b>32</b>	<b>2 016</b>
Antwerpen	21 427	17 082	-4 345	-20%	21	2 053
Brabant wallon	3 994	4 147	153	+4%	129	1 998
Hainaut	10 681	10 700	19	0%	2,730	1 589
Liège***	8 906	7 980	-926	-10%	44	1 523
Limburg	10 812	9 535	-1 277	-12%	39	2 311
Luxembourg	2 918	2 729	-189	-6%	72	1 956
Namur	4 803	4 344	-459	-10%	48	1 840
Oost-Vlaanderen	21 263	15 940	-5 323	-25%	17	2 429
Vlaams-Brabant	12 631	11 231	-1 400	-11%	41	2 053
West-Vlaanderen	17 507	13 331	-4 176	-24%	18	2 563
Brussels Hoofdstedelijk Gewest	8 850	9 338	488	+6%	90	1 491
Deutschsprachige Gemeinschaft	557	530	-27	-5%	98	1 391

\*De verdubbelingstijd (in het oranje) is een maat voor de exponentiële groei. Het staat voor de tijd die nodig is om het aantal gediagnosticeerde gevallen te verdubbelen. De halveringstijd (in het groen) daarentegen staat voor de tijd die nodig is om het aantal gediagnosticeerde gevallen te halveren.

\*\*De noemers zijn gebaseerd op de Belgische bevolkingscijfers gepubliceerd door STATBEL op 01/01/2021.

\*\*\*De gegevens voor de Duitstalige gemeenschap zijn inbegrepen bij de gegevens voor de provincie Luik.

### 1.3. REPRODUCTIEGETAL ( $R_t$ )

$R_t$  is een schatting van de besmettingsgraad op een bepaald moment afhankelijk van menselijk gedrag en de biologische kenmerken van de pathogeen (het virus). Een epidemie breidt uit als  $R_t > 1$  is en krimpt als  $R_t < 1$  is. De waarden van  $R_t$  worden geschat op basis van een wiskundig model. Het model dat door Sciensano wordt gebruikt werd ontwikkeld door [Cori et al. \(2013\)](#) en werd aangepast in samenwerking met de UHasselt.

#### 1.3.1. Reproductiegetal gebaseerd op het aantal ziekenhuisopnames voor België

Deze schatting van het reproductiegetal is gebaseerd op **het aantal ziekenhuisopnames**.

Reproductiegetal	Mediane schatting	95% betrouwbaarheidsinterval
$R_t$ (04/12/21 tot 10/12/21)	0,938	0,897-0,980

#### 1.3.2. Reproductiegetal gebaseerd op het aantal nieuwe gevallen voor België, per provincie, voor het Brusselse Hoofdstedelijke Gewest, en voor de Duitstalige Gemeenschap

Deze schattingen van het reproductiegetal zijn **gebaseerd op het aantal nieuwe gevallen dat door laboratoriumtests worden gediagnosticeerd**.

	Mediane schatting	Ondergrens (kwantiel 2,5)	Bovengrens (kwantiel 97,5)
<b>België</b>	<b>0,892</b>	<b>0,886</b>	<b>0,897</b>
Antwerpen	0,846	0,833	0,859
Brabant wallon	0,984	0,954	1,014
Hainaut	0,971	0,953	0,990
Liège	0,928	0,907	0,948
Limburg	0,910	0,891	0,928
Luxembourg	0,935	0,901	0,971
Namur	0,938	0,910	0,966
Oost-Vlaanderen	0,813	0,800	0,826
Vlaams-Brabant	0,906	0,889	0,923
West-Vlaanderen	0,834	0,820	0,848
Brussels Hoofdstedelijk Gewest	1,004	0,984	1,024
Deutschsprachige Gemeinschaft	0,975	0,894	1,059

Het is belangrijk om te benadrukken dat de geschatte waarden van  $R_t$  afhankelijk zijn van de gemaakte methodologische keuzes en de beperkingen van de gebruikte gegevens. Het ene model is niet beter dan het andere. Ze zijn complementair aangezien ze samen een vollediger beeld geven van de evolutie van de epidemie in België. Een voordeel van de  $R_t$  die zich baseert op de ziekenhuisopnames is dat deze niet onderhevig is aan tijdsgerelateerde variatie in de (onder)rapportering terwijl dit wel het geval is voor de  $R_t$  op basis van diagnoses. Anderzijds is een voordeel van de  $R_t$  gebaseerd op de diagnoses, dat die gevoeliger is voor een plotse verandering in het aantal diagnoses. Deze hogere variabiliteit brengt echter wel een moeilijkere interpretatie van de schatting met zich mee.

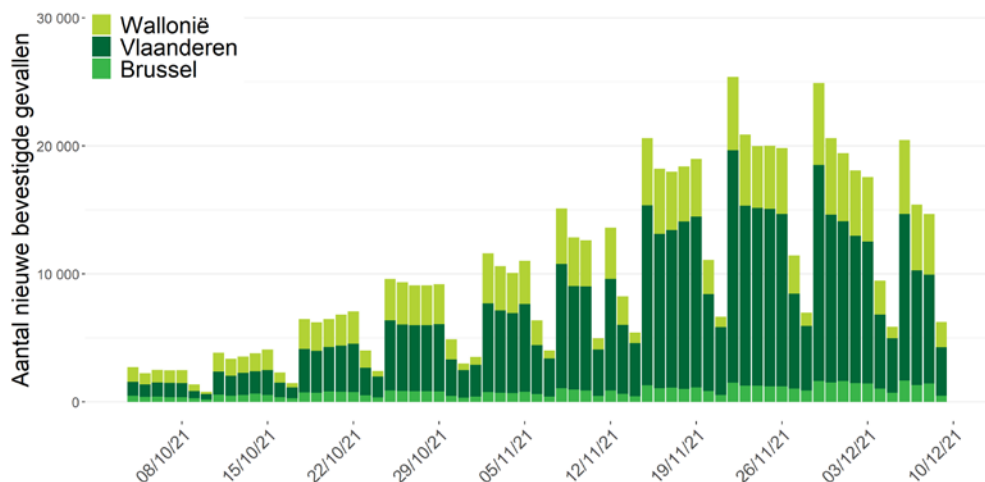
## 2. Beschrijving van de epidemie vanaf 04/10/21

Onderstaande gegevens worden voorgesteld vanaf de week van 4 oktober 2021, de start van de vierde golf. Meer informatie over de afbakening van de verschillende epidemiegolven vindt u in vraag 2.3 in het document "[veelgestelde vragen](#)". De beschrijving van de epidemie sinds het begin is beschikbaar op het einde van dit rapport.

### 2.1. VERSPREIDING EN EVOLUTIE VAN DE COVID-19-GEVALLEN

Tussen 1 december 2021 en 7 december 2021 werden 107 408 nieuwe gevallen gediagnosticeerd. Van de 107 408 nieuwe gevallen waren er 67 119 (62%) gemeld in Vlaanderen, 29 900 (28%) in Wallonië, waarvan 530 gevallen in de Duitstalige Gemeenschap, en 9 338 (9%) in Brussel. De gegevens over woonplaats waren niet beschikbaar voor 1051 gevallen (1%).

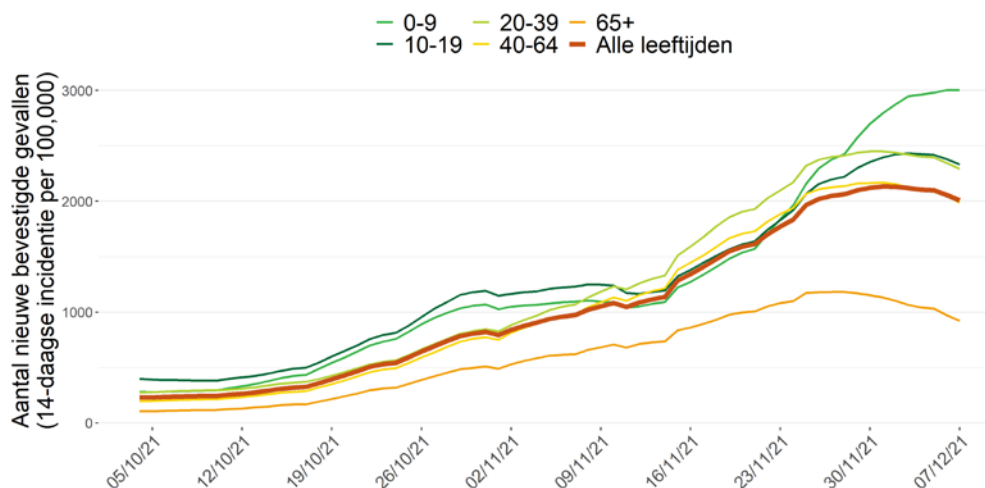
Evolutie van het aantal bevestigde gevallen per gewest en per datum van diagnose\*, vanaf 04/10/21



Bron: NRC, klinische laboratoria en nationaal testing platform. Gerapporteerd aan Sciensano op 10 december 2021, 6 uur.

\*Vanwege het gebruik van de datum van diagnose moeten de gegevens van de afgelopen drie dagen nog worden geconsolideerd. Indien de datum van diagnose ontbreekt wordt de rapporteringsdatum gebruikt.

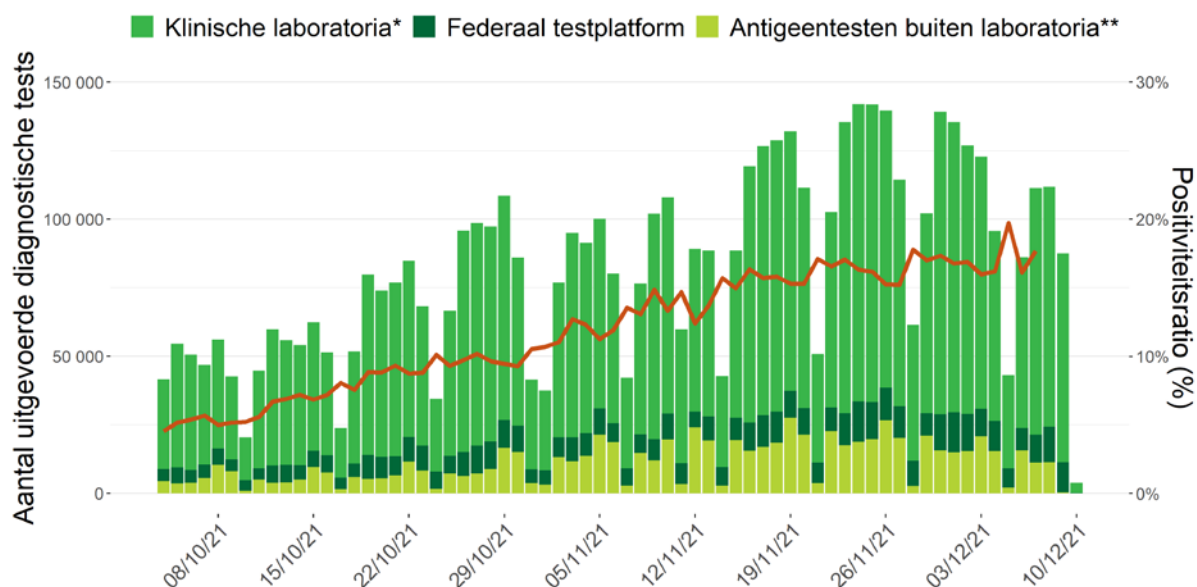
14-daagse cumulatieve incidentie per 100 000 personen volgens leeftijd, vanaf 04/10/21



## 2.2. UITGEVOERDE TESTEN OP COVID-19 EN POSITIVITEITSRATIO

Gedurende de periode van 1 december 2021 tot 7 december 2021 werden er 721 223 testen uitgevoerd, ofwel een dagelijks gemiddelde van 103 032 testen. De positiviteitsratio voor België was 16,8% voor deze periode.

Aantal uitgevoerde testen en positiviteitsratio, per dag vanaf 04/10/21



Noot: Gegevens van de laatste 72 uur moeten nog geconsolideerd worden. De gegevens van andere dagen kunnen nog aangevuld worden door retrospectief rapporterende laboratoria.

\* Deze cijfers bevatten zowel de uitgevoerde PCR-testen als de antigeentesten door de klinische laboratoria.

\*\* Deze cijfers bevatten de uitgevoerde antigeentesten door apothekers, door huisartsen en tijdens evenementen. De zelftesten zijn niet inbegrepen.

### 2.2.1. Positiviteitsratio en uitgevoerde testen per leeftijdscategorie

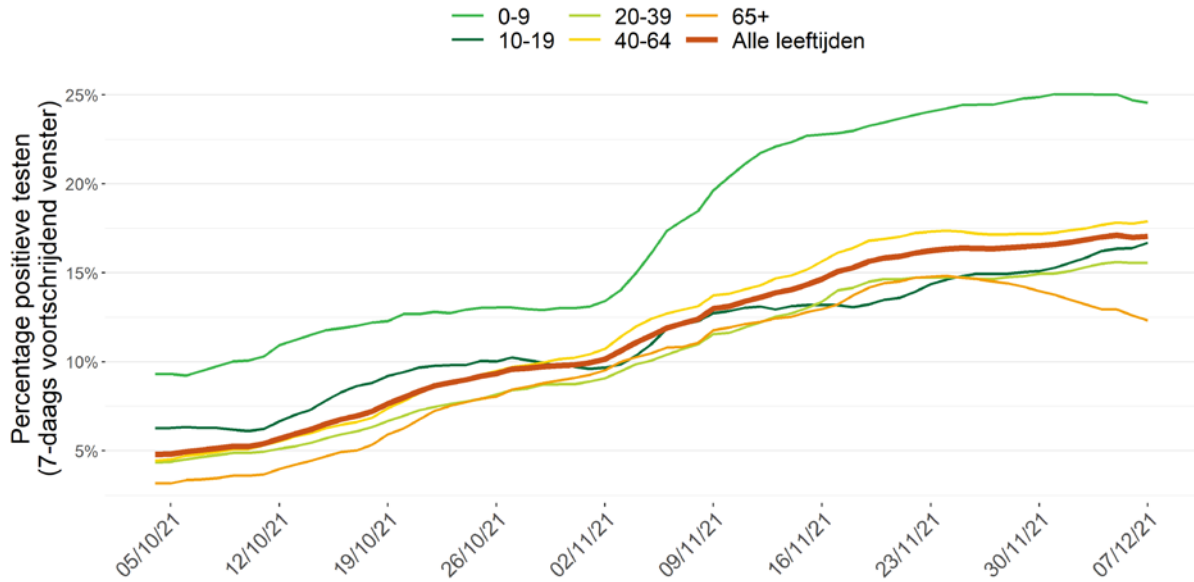
Onderstaande tabel toont de verdeling van het aantal uitgevoerde testen, het aantal uitgevoerde testen per 100 000 inwoners, het aantal positieve testen en de positiviteitsratio per leeftijdscategorie voor de periode van 1 december 2021 tot 7 december 2021 (i.e., de laatste 7 dagen met geconsolideerde gegevens).

Leeftijdsgroep	Aantal testen	Aantal testen/ 100 000 inw	Aantal positieve testen	% positieve testen*
<b>0-9</b>	80 105	6 399	19 673	24,6%
<b>10-19</b>	95 142	7 240	15 877	16,7%
<b>20-39</b>	221 778	7 648	34 516	15,6%
<b>40-64</b>	222 094	5 804	39 731	17,9%
<b>65+</b>	89 474	4 014	11 031	12,3%

Noot: Voor 12630 testen was de leeftijd niet gekend.

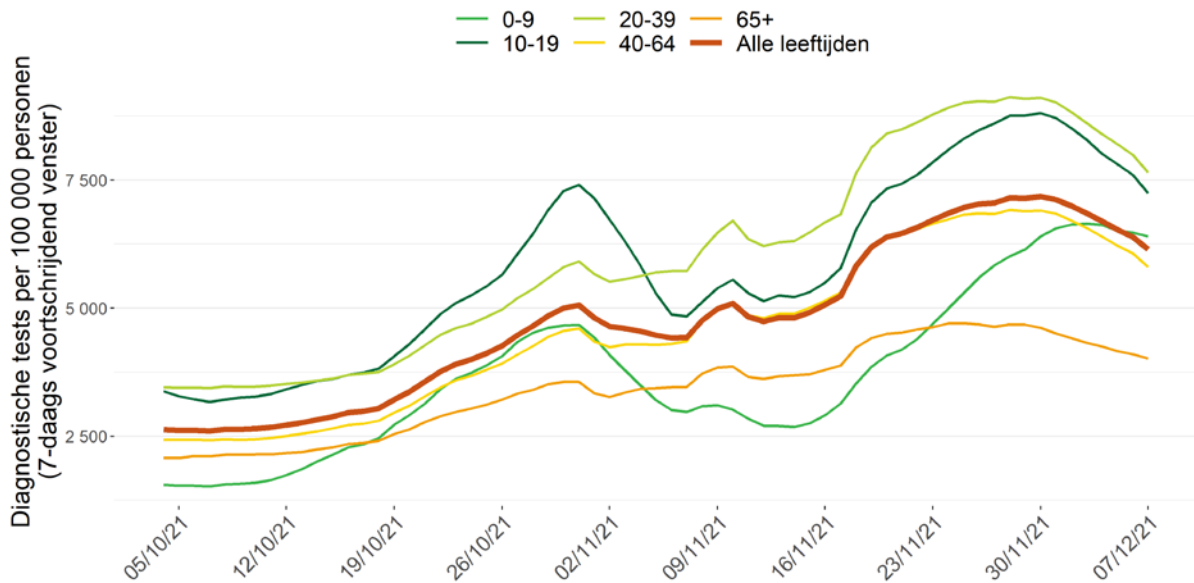
De eerste grafiek hieronder geeft de positiviteitsratio weer (7-daags voortschrijdend gemiddelde) per leeftijdscategorie vanaf 4 oktober 2021. De tweede grafiek hieronder geeft het aantal testen weer dat in de voorgaande 7 dagen uitgevoerd werd per 100 000 personen (7-daags voortschrijdend venster) per leeftijdscategorie voor dezelfde periode.

Positiviteitsratio per leeftijdscategorie vanaf 04/10/21



Noot: de gegevens van de laatste drie dagen moeten nog geconsolideerd worden

Uitgevoerde testen per leeftijdscategorie vanaf 04/10/21

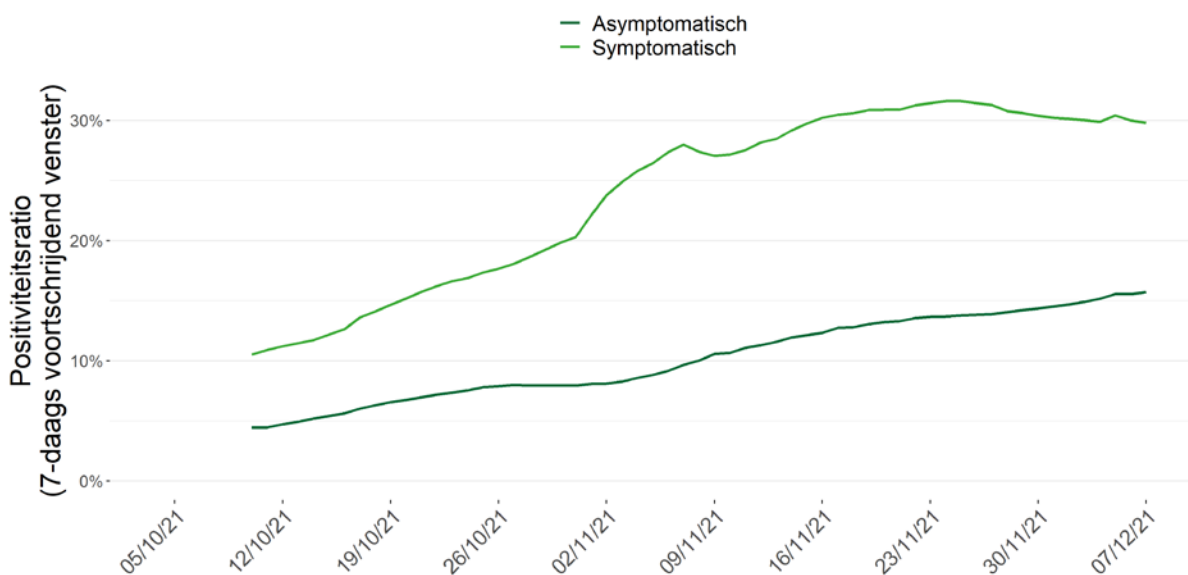


Noot: de gegevens van de laatste drie dagen moeten nog geconsolideerd worden

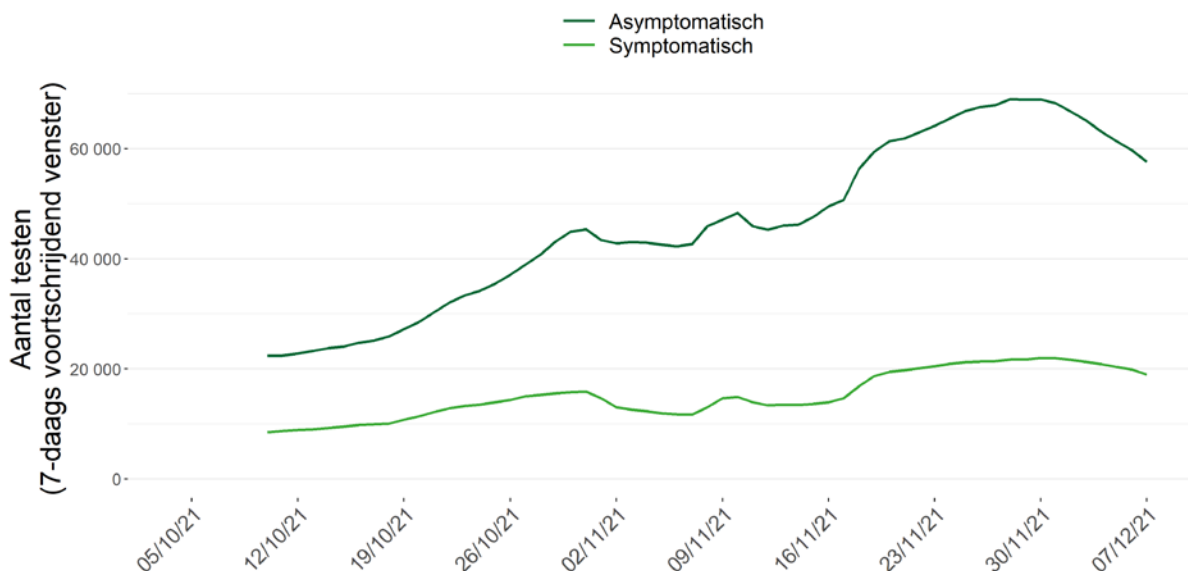
## 2.2.2. Positiviteitsratio en uitgevoerde testen met indicatie voor een testvoorschrift (symptomatisch/asymptomatisch)

De gegevens hieronder omvatten de testen waarvoor een voorschrift (CTPC) beschikbaar is. De eerste grafiek hieronder geeft de evolutie weer van de positiviteitsratio (7-daags voortschrijdend gemiddelde), naargelang de aanwezigheid of afwezigheid van symptomen, sinds 4 oktober 2021. De tweede grafiek geeft voor dezelfde periode de evolutie van het aantal uitgevoerde testen weer (7-daags voortschrijdend gemiddelde) naargelang de aanwezigheid of afwezigheid van symptomen.

Positiviteitsratio naargelang de aanwezigheid of afwezigheid van symptomen (7-daags voortschrijdend gemiddelde), in percentages, voor de periode van 04/10/21 tot 07/12/21



Uitgevoerde testen naargelang de aanwezigheid of afwezigheid van symptomen (7-daags voortschrijdend gemiddelde), voor de periode van 04/10/21 tot 07/12/21





### 2.2.3. Positiviteitsratio en uitgevoerde testen per provincie

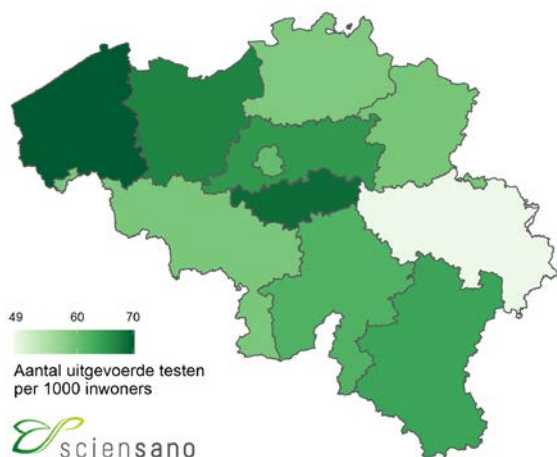
Onderstaande tabel toont de verdeling van het aantal uitgevoerde testen, het aantal positieve testen en de positiviteitsratio voor België, per provincie, voor het Brusselse Hoofdstedelijke Gewest, en voor de Duitstalige Gemeenschap, voor de periode van 1 december 2021 tot 7 december 2021 (de laatste 7 dagen met geconsolideerde gegevens).

	Aantal testen	Aantal testen/ 100 000 inw	Aantal positieve testen	% positieve testen*
<b>België</b>	721 223	6 260	121 298	16,8%
<b>Antwerpen</b>	109 755	5 852	19 035	17,3%
<b>Brabant wallon</b>	28 068	6 890	4 585	16,3%
<b>Hainaut</b>	79 237	5 887	12 224	15,4%
<b>Liège**</b>	53 986	4 868	9 019	16,7%
<b>Limburg</b>	52 025	5 909	10 628	20,4%
<b>Luxembourg</b>	18 367	6 361	3 147	17,1%
<b>Namur</b>	30 796	6 195	4 764	15,5%
<b>Oost-Vlaanderen</b>	102 638	6 701	18 458	18,0%
<b>Vlaams-Brabant</b>	75 538	6 500	12 523	16,6%
<b>West-Vlaanderen</b>	84 435	7 017	15 438	18,3%
<b>Brussels Hoofdstedelijk Gewest</b>	73 818	6 051	10 305	14,0%
<b>Deutschsprachige Gemeinschaft</b>	3 282	4 200	557	17,0%

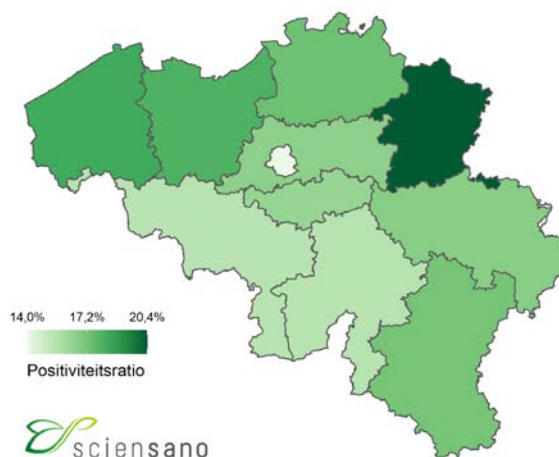
\*Er werd geopteerd om de positiviteitsratio (% positieve testen) te berekenen als het totaal aantal positieve testen gedeeld door het totaal aantal uitgevoerde testen, dit ter weerspiegeling van de feitelijk uitgevoerde testen in België. Meer gedetailleerde informatie over de positiviteitsratio vindt u in punt 4 in het document "[veelgestelde vragen](#)".

\*\*De gegevens voor de Duitstalige gemeenschap zijn inbegrepen bij de gegevens voor de provincie Luik.

Aantal tests uitgevoerd per provincie, per 1000 inwoners gedurende de periode van 01/12/21 tot 07/12/21



Positiviteitsratio per provincie gedurende de periode van 01/12/21 tot 07/12/21



## 2.3. VACCINATIE

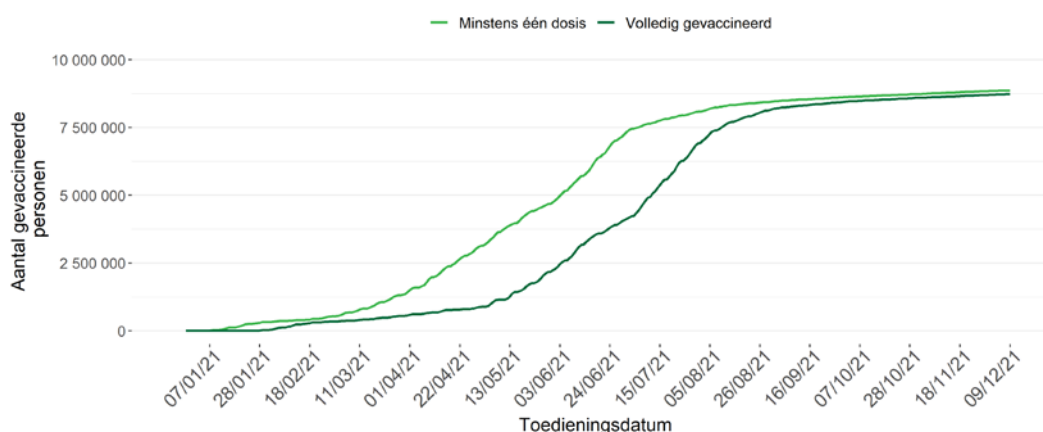
Op 28 december 2020 is in België de vaccinatiecampagne tegen COVID-19 gestart. Op dit ogenblik worden vier vaccins tegen COVID-19 gebruikt: het Comirnaty® vaccin (Pfizer/BioNTech), het Spikevax® vaccin (Moderna), het Vaxzevria® vaccin (AstraZeneca) en het COVID-19 Vaccine Janssen® (Johnson & Johnson). Het vaccinatieschema voor de eerste drie vaccins bestaat uit twee dosissen terwijl van het COVID-19 Vaccine Janssen® slechts één dosis moet toegediend worden. De vaccinatieschema's en leeftijdsindicaties voor de verschillende vaccins worden beschreven in [het document met veel gestelde vragen](#) (sectie 10.3).

Van 28 december 2020 tot en met 9 december 2021, zijn in totaal 17 173 250 dosissen van een COVID-19-vaccin toegediend in België en geregistreerd in Vaccinnet+, het nationale COVID-19-vaccinatie register. In totaal hebben 8 862 250 personen (waarvan 2 089 810 van 65 jaar en ouder) een eerste dosis van een vaccin toegediend gekregen. Hiervan zijn 8 731 781 personen (waarvan 2 070 703 van 65 jaar en ouder) reeds volledig gevaccineerd. Sinds september 2021 worden bepaalde kwetsbare groepen (personen met verminderde weerstand, personen die in verpleeghuizen wonen, en zij die ouder dan 65 jaar zijn) uitgenodigd voor toediening van een extra of booster dosis van een mRNA vaccin (Comirnaty® of Spikevax®) na een volledig vaccinatieschema. Tot en met 9 december 2021 werden 2 482 132 extra of booster dosissen toegediend.

De Comirnaty® en Spikevax® vaccins werden, na een aanvankelijke beperking tot volwassenen van 18 jaar en ouder, geleidelijk aan ook beschikbaar voor jongeren vanaf 12 jaar. Op 9 december 2021 hadden in totaal 78% van de jongeren tussen 12 en 17 jaar een eerste dosis van een vaccin gekregen (46% in Brussel, 88% in Vlaanderen, 70% in Wallonië en 65% in de Duitstalige Gemeenschap).

Onderstaande figuur toont de evolutie over de tijd van het cumulatief aantal personen gevaccineerd met minstens één dosis en van het cumulatief aantal personen die volledig gevaccineerd zijn in België.

Cumulatief aantal personen gevaccineerd met minstens één dosis van het COVID-19-vaccin en cumulatief aantal personen die volledig gevaccineerd zijn, volgens toedieningsdatum



Gegevensbron: Het register Vaccinnet+. Er kan een vertraging optreden tussen het moment van vaccinatie en het moment van registratie in de databank. Hiermee dient rekening gehouden te worden bij de interpretatie van de resultaten. Personen die volledig gevaccineerd zijn, worden opgenomen in elk van de twee curven.

Onderstaande tabel toont de vaccinatiegraad volgens vaccinatiestatus op 9 december 2021 voor verschillende leeftijdsgroepen, voor België, de regio's en de Duitstalige Gemeenschap. De geografische verdeling is gebaseerd op de postcode van de woonplaats van de gevaccineerde persoon en dus niet op de postcode van de vaccinatieplaats. Deze verdeling is dus geen weergave van het aantal vaccinaties gerealiseerd door de gefedereerde entiteiten, aangezien bepaalde personen op de werkplaats worden gevaccineerd (woonzorgcentra, ziekenhuizen).

		<b>Totale bevolking <sup>(1)</sup></b>	<b>Bevolking van 18 jaar en ouder <sup>(1,2)</sup></b>	<b>Bevolking van 65 jaar en ouder <sup>(1,2)</sup></b>
<b>Vaccinatiegraad minstens 1 dosis</b>	België	76,9%	88,8%	93,8%
	Brussel <sup>(3)</sup>	59,8%	72,7%	84,2%
	Vlaanderen <sup>(3)</sup>	81,5%	93,0%	96,3%
	Wallonië <sup>(3,4)</sup>	72,3%	83,9%	90,2%
	Duitstalige Gemeenschap <sup>(3)</sup>	68,1%	78,6%	88,8%
<b>Vaccinatiegraad volledig gevaccineerd</b>	België	75,8%	87,6%	92,9%
	Brussel <sup>(3)</sup>	58,3%	71,0%	83,1%
	Vlaanderen <sup>(3)</sup>	80,7%	92,2%	95,6%
	Wallonië <sup>(3,4)</sup>	71,0%	82,5%	89,1%
	Duitstalige Gemeenschap <sup>(3)</sup>	66,3%	76,9%	87,4%

Gegevensbron: Het register Vaccinnet+. Er kan een vertraging optreden tussen het moment van vaccinatie en het moment van registratie in de databank. Hiermee dient rekening gehouden te worden bij de interpretatie van de resultaten.

<sup>(1)</sup> De noemers zijn gebaseerd op de Belgische bevolkingscijfers gepubliceerd door STATBEL op 01/01/2021.

<sup>(2)</sup> Personen waarvoor de leeftijd niet gekend was, werden niet opgenomen in deze berekeningen.

<sup>(3)</sup> De geografische verdeling is gebaseerd op de postcode van de woonplaats van de gevaccineerde persoon. Personen waarvoor de postcode niet gekend was, werden niet opgenomen in de geografische verdeling.

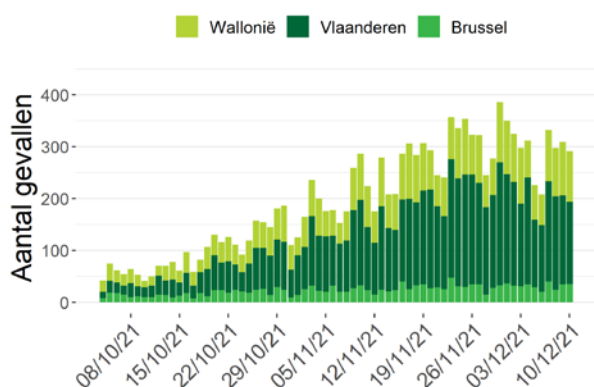
<sup>(4)</sup> Exclusief Duitstalige Gemeenschap.

## 2.4. ZIEKENHUISOPNAMES VOOR COVID-19

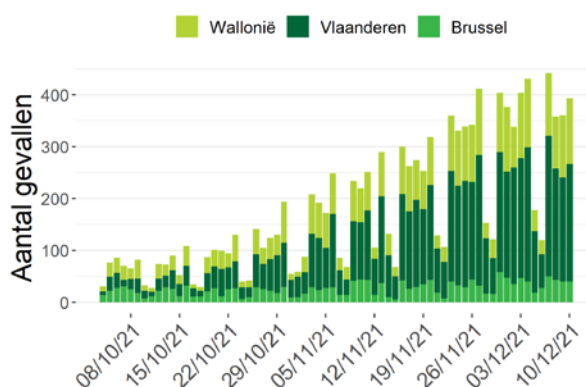
Tussen 4 december 2021 en 10 december 2021 werden 1 976 door het labo bevestigde COVID-19-patiënten in het ziekenhuis opgenomen en 2 283 verlieten het ziekenhuis.

Van de 1 976 gerapporteerde opnames voor de periode 4 december 2021 tot 10 december 2021 zijn er 1 890 nieuwe opnames gerapporteerd met een onderscheid naar herkomst van de patiënt. Voor deze periode waren 48 (van de 1 890) opnames afkomstig uit een woonzorgcentrum of een andere instelling voor langdurige zorg.

Evolutie van het aantal nieuwe opnames in het ziekenhuis



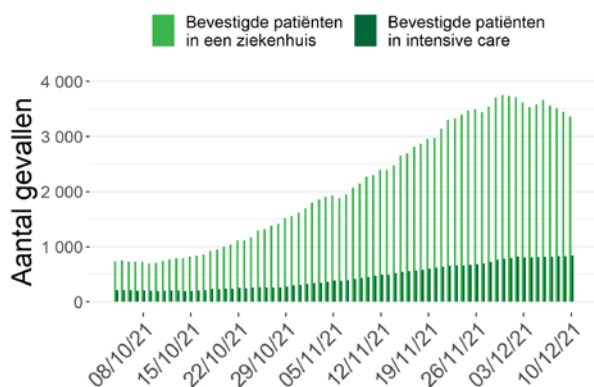
Evolutie van het aantal patiënten die het ziekenhuis hebben verlaten



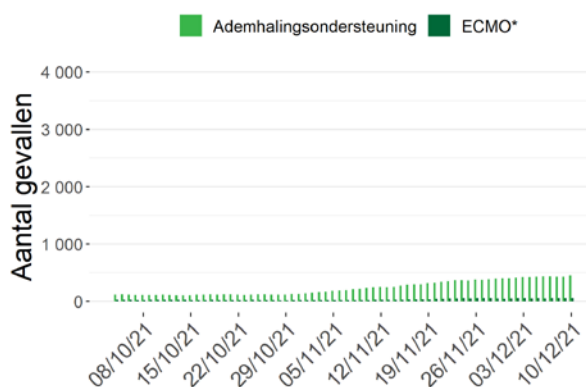
Het is mogelijk dat er retrospectief correcties worden aangebracht aan de cijfers van de voorbije dagen.

Op 10 december 2021 werden 3 364 ziekenhuisbedden ingenomen door door het labo bevestigde COVID-19-patiënten, waarvan 837 bedden op intensieve zorgen; 451 patiënten hadden ademhalingsondersteuning nodig en 51 ECMO. De voorbije 7 dagen is het totaal aantal ingenomen bedden afgenomen met 249; het aantal ingenomen bedden op intensieve zorgen is daarentegen toegenomen met 33 eenheden.

Evolutie van het aantal gehospitaliseerde gevallen



Ernst van het aantal gehospitaliseerde gevallen



\*Aantal deelnemende ziekenhuizen: 104 (10 december 2021)

\*ECMO: Extracorporele membraanoxygenatie

## 2.5. BEZETTINGSGRAAD VAN DE IZ-BEDDEN

Het ziekenhuisnoodplan wordt gecoördineerd door het *Comité Hospital & Transport Surge Capacity* met vertegenwoordigers van alle overheden, Defensie, de ziekenhuiskoepels, het Wetenschappelijk comité en andere experts. Het plan bestaat uit verschillende fasen.

Onafhankelijk van de bezettingsgraad moeten ziekenhuizen permanent 15% van hun totaal aantal erkende bedden op intensieve zorgen reserveren voor bevestigde COVID-19 patiënten.

Afhankelijk van de bedbezettingsgraad op IZ kan er beslist worden om, in fase 1, meer erkende IZ-bedden vrij te houden voor COVID-19-patiënten. Wanneer blijkt dat dit niet volstaat, in fase 2, kan er beslist worden om extra IZ-bedden te creëren.

Onderstaande tabel geeft het aantal COVID-19 patiënten op IZ weer voor België, per provincie en voor het Brussels Gewest op 10 december 2021. De bezettingsgraad van de IZ-bedden wordt berekend op basis van het aantal erkende IZ-bedden.

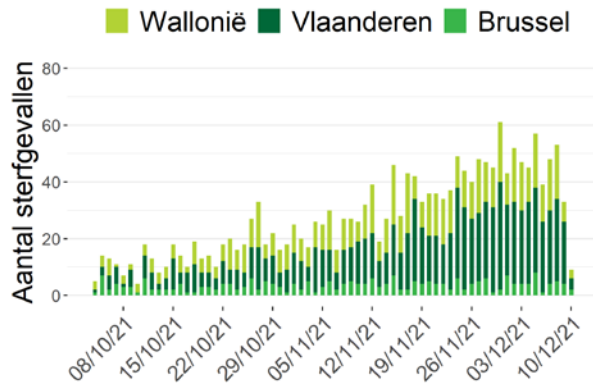
	Aantal erkende IZ-bedden*	Aantal bevestigde COVID-19 patiënten in IZ	Percentage bezette erkende IZ-bedden door bevestigde COVID-19 patiënten
<b>België</b>	<b>1992</b>	<b>837</b>	<b>42%</b>
Antwerpen	301	119	40%
Brabant wallon	23	9	39%
Hainaut	259	104	40%
Liège	230	97	42%
Limburg	145	63	43%
Luxembourg	43	19	44%
Namur	97	43	44%
Oost-Vlaanderen	265	125	47%
Vlaams-Brabant	139	52	37%
West-Vlaanderen	221	107	48%
Brussels Hoofdstedelijk Gewest	269	99	37%

\*Totaal aantal erkende IZ-bedden in November 2020. Dit omvat zowel de IZ-bedden voor COVID-19-patiënten als de IZ-bedden voor andere patiënten.

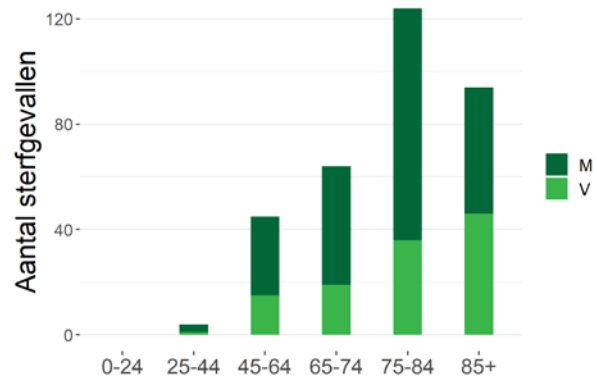
## 2.6. EVOLUTIE VAN DE COVID-19 MORTALITEIT

Voor de periode van 1 december 2021 tot 7 december 2021 werden 331 sterfgevallen gerapporteerd; 190 in Vlaanderen, 109 in Wallonië, en 32 in Brussel. Sterfgevallen worden gepresenteerd volgens datum van overlijden, en ingedeeld per gewest volgens plaats van overlijden.

Evolutie van het aantal COVID-19 sterfgevallen per gewest en datum van overlijden

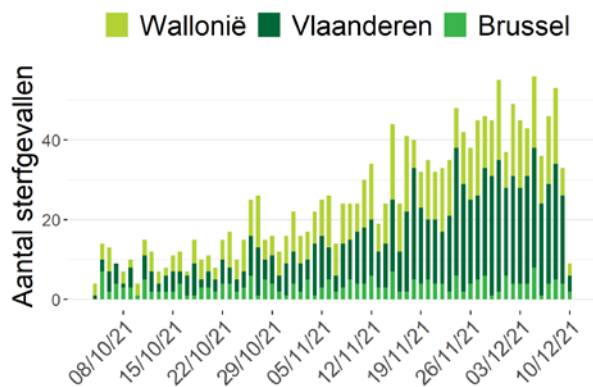


Aantal COVID-19 sterfgevallen per leeftijd en geslacht (01/12/21-07/12/21)

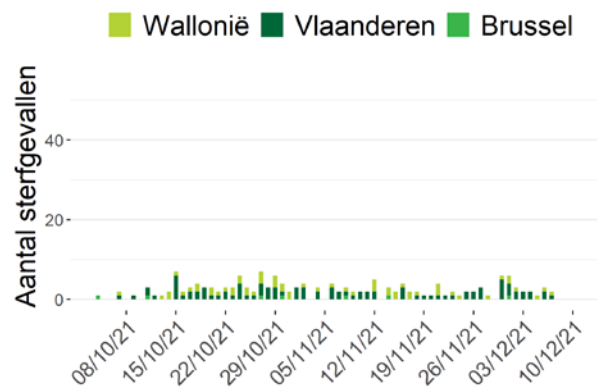


Noot: Gegevens van de laatste 72 uur moeten nog geconsolideerd worden.

Evolutie van het aantal COVID-19 sterfgevallen in ziekenhuizen per gewest en datum van overlijden



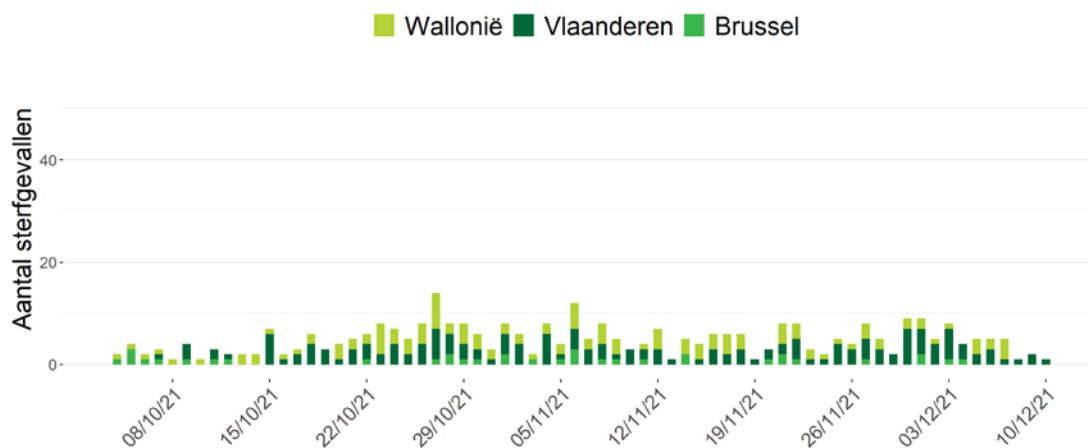
Evolutie van het aantal COVID-19 sterfgevallen in woonzorgcentra per gewest en datum van overlijden



Noot: Gegevens van de laatste 72 uur moeten nog geconsolideerd worden.

Tussen 1 december 2021 en 7 december 2021 zijn 41 bewoners van een WZC overleden aan COVID-19 waarvan 19 in een WZC (12 in Vlaanderen, 1 in Brussel, 6 in Wallonië), 22 in het ziekenhuis (12 in Vlaanderen, 3 in Brussel, 7 in Wallonië) en 0 op andere locaties.

Evolutie van het aantal COVID-19 sterfgevallen bij bewoners van woonzorgcentra (alle plaatsen van overlijden) per gewest en datum van overlijden, vanaf 04/10/21

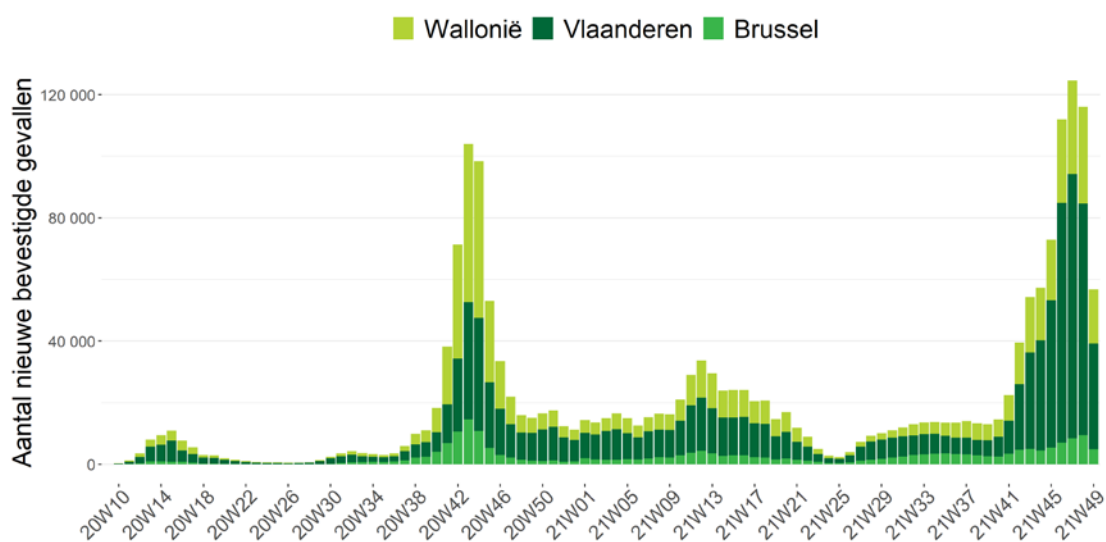


## 3. Overzicht van de epidemie

### 3.1. VERSPREIDING EN EVOLUTIE VAN DE COVID-19-GEVALLEN

Tot nu toe werden in totaal 1 929 772 bevestigde gevallen gemeld; 1 011 528 gevallen (52%) in Vlaanderen, 661 923 (34%) gevallen in Wallonië, waarvan 12 284 gevallen in de Duitstalige Gemeenschap, en 224 906 (12%) gevallen in Brussel. Gegevens betreffende de woonplaats waren niet beschikbaar voor 31 415 gevallen (2%).

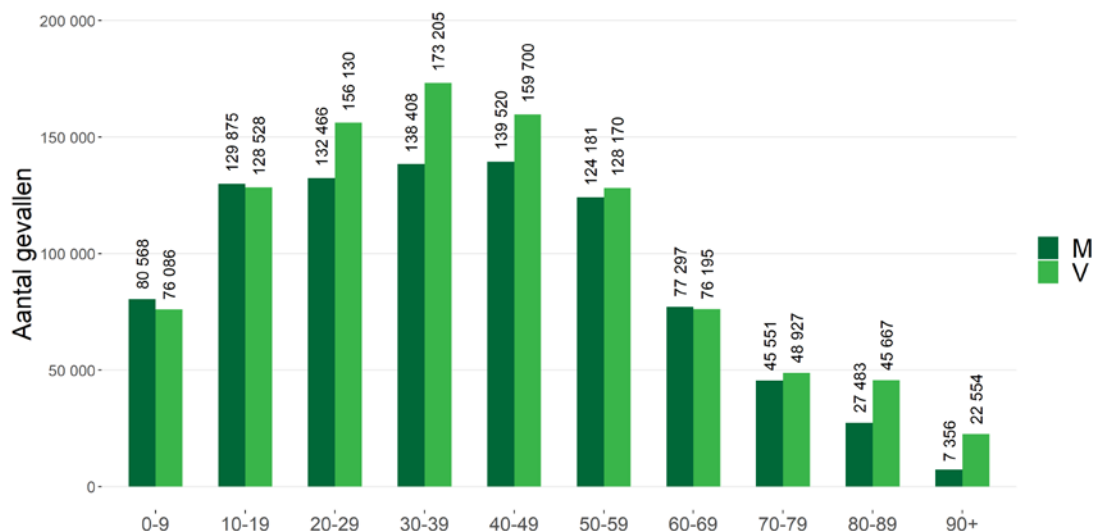
Evolutie van het totaal aantal bevestigde gevallen per gewest en datum van diagnose\*



Bron: NRC, klinische laboratoria en nationaal testing platform. Gerapporteerd aan Sciensano op 10 december 2021, 6 uur.

\*Vanwege het gebruik van de datum van diagnose moeten de gegevens van de afgelopen drie dagen nog worden geconsolideerd. Indien de datum van diagnose ontbreekt wordt de rapporteringsdatum gebruikt.

Distributie van bevestigde gevallen per leeftijd en geslacht\*

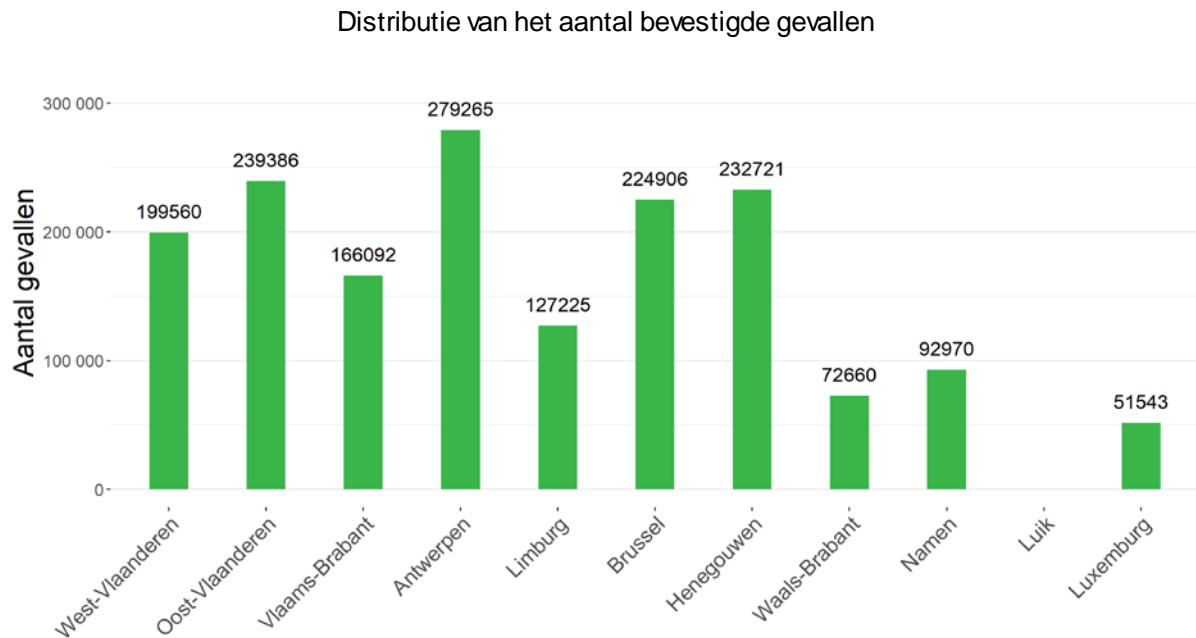


\*Deze figuur betreft de leeftijdsverdeling voor alle bevestigde gevallen. Dit geeft de ernst van de ziekte niet weer voor een bepaalde leeftijdsgroep. Informatie over leeftijden/of geslacht was niet beschikbaar voor 11 905 gevallen.

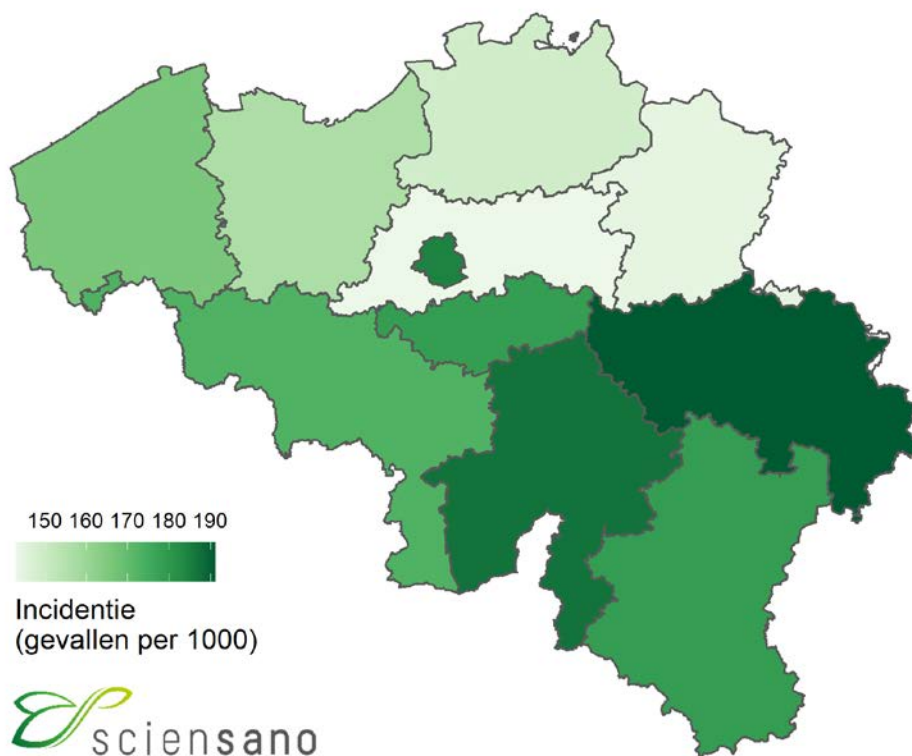


### 3.2. WEERGAVE VAN HET AANTAL BEVESTIGDE GEVALLEN SINDS HET BEGIN VAN DE EPIDEMIE

#### 3.2.1. Per provincie en voor het Brusselse Hoofdstedelijke Gewest

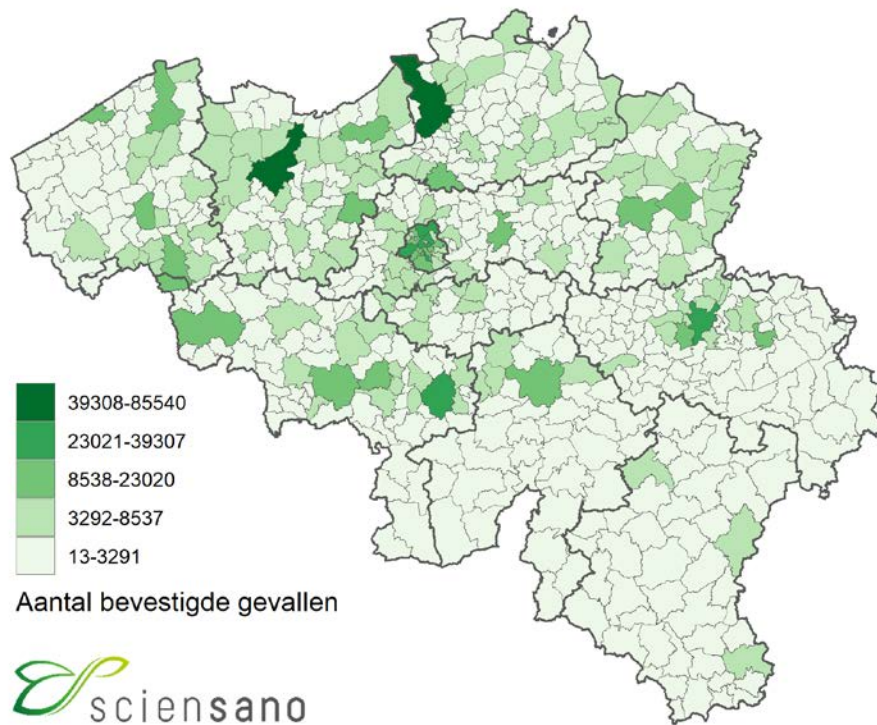


Totaal aantal bevestigde gevallen per 1000 inwoners

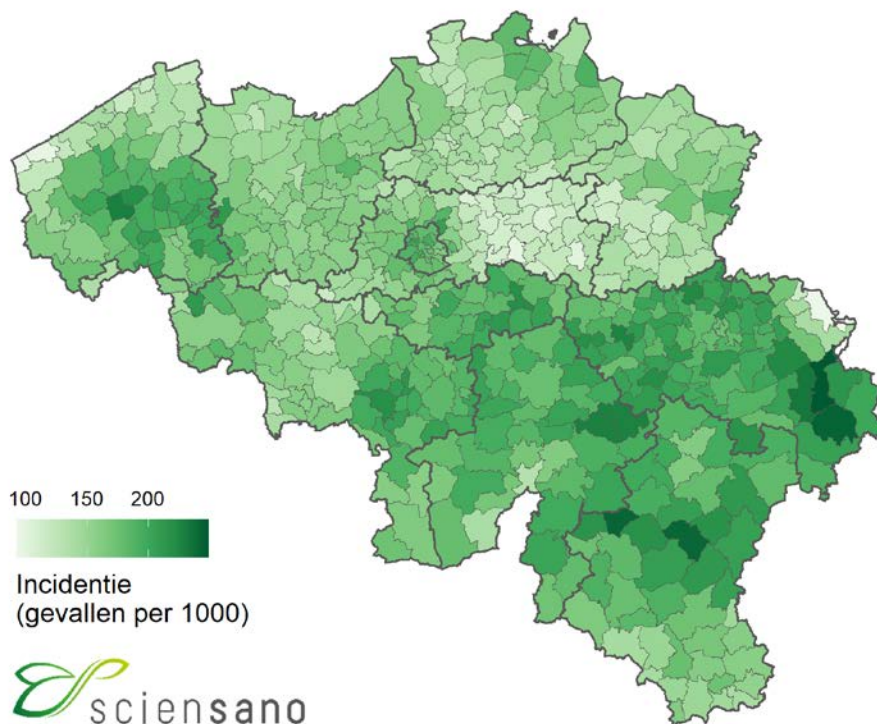


### 3.2.2. Per gemeente

Totaal aantal bevestigde gevallen



Totaal aantal bevestigde gevallen per 1000 inwoners



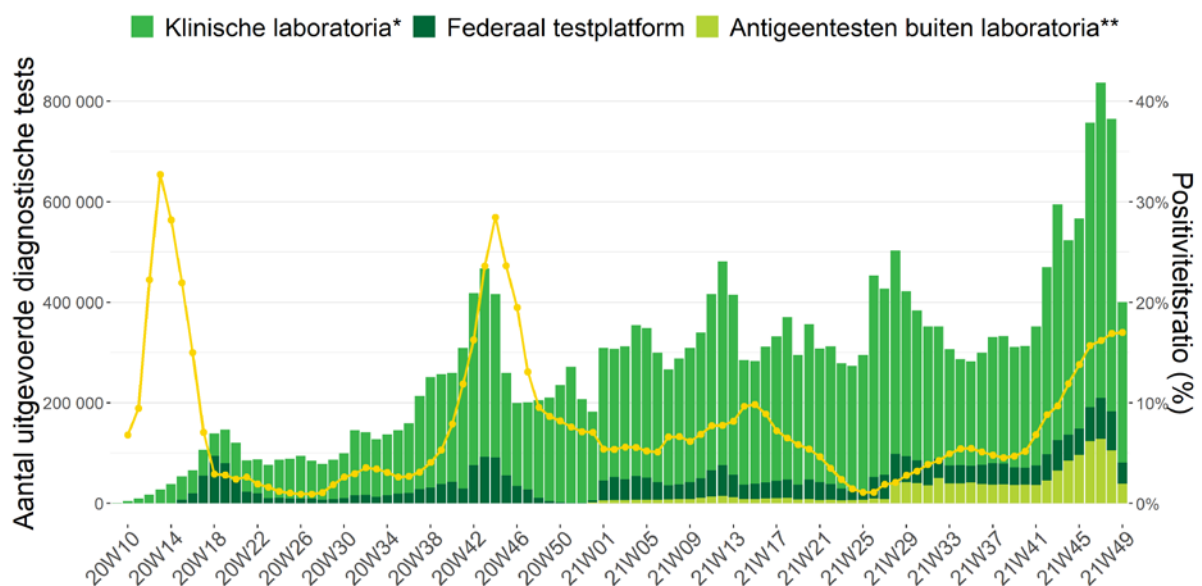
### 3.3. UITGEVOERDE TESTEN OP COVID-19 DOOR DE KLINISCHE LABORATORIA EN DOOR DE LABORATORIA VAN HET FEDERAAL TESTPLATFORM

Tussen begin maart 2020 en 10 december 2021 is het aantal uitgevoerde testen door de klinische laboratoria (het nationaal referentiecentrum en de andere klinische laboratoria die de test uitvoeren) opgelopen tot 21 196 080 testen.

Sinds 10/04/20 zijn er 3 121 360 testen uitgevoerd door het federaal testplatform\* voor de woonzorgcentra, andere residentiële collectiviteiten en triagecentra.

Sinds 01/01/21 zijn er 1 467 577 testen uitgevoerd buiten het labo (meer bepaald door de apothekers, door huisartsen en in het kader van evenementen).

Aantal uitgevoerde diagnostische testen per week



Noot: Gegevens van de laatste 72 uur moeten nog geconsolideerd worden. De gegevens van andere dagen kunnen nog aangevuld worden door retrospectief rapporterende laboratoria.

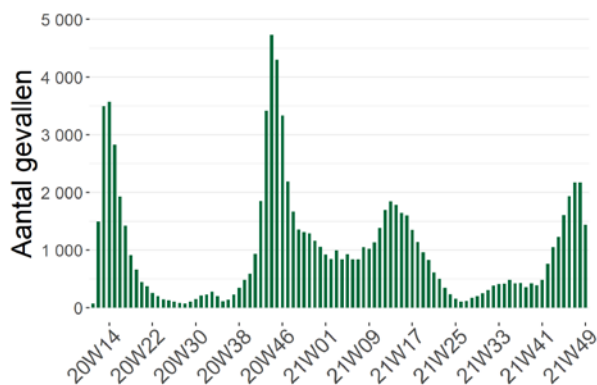
\* Deze cijfers bevatten zowel de uitgevoerde PCR-testen als de antigeentesten door de klinische laboratoria.

\*\* Deze cijfers bevatten de uitgevoerde antigeentesten door apothekers, door huisartsen en tijdens evenementen. De zelftesten zijn niet inbegrepen.

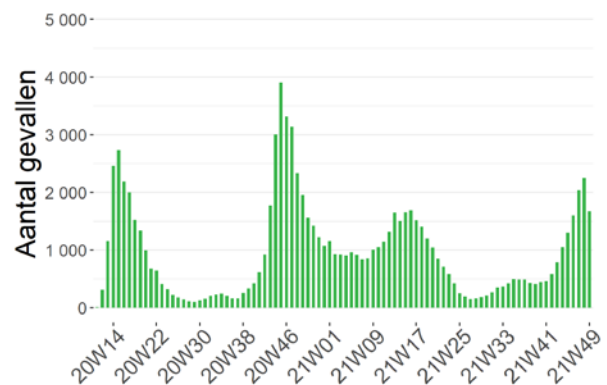
### 3.4. ZIEKENHUISOPNAMES VOOR COVID-19

Het overgrote deel van de ziekenhuizen (> 99%) neemt sinds 15 maart 2020 actief deel aan de rapportering. Gegevens vanaf deze datum worden hier gepresenteerd. Het betreft enkel de door het labo bevestigde gevallen.

Evolutie van het aantal nieuwe opnames in het ziekenhuis



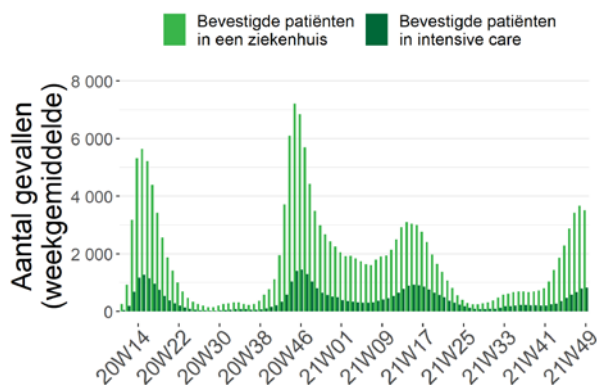
Evolutie van het aantal patiënten die het ziekenhuis hebben verlaten



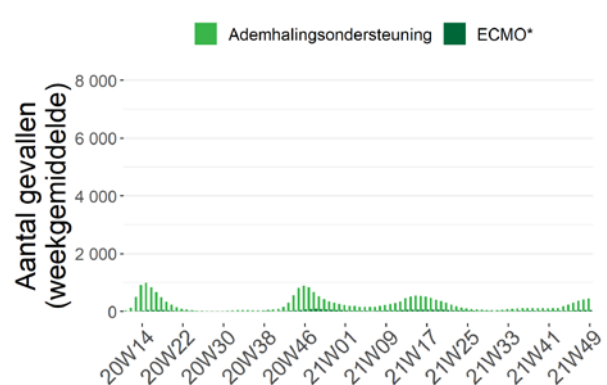
Het is mogelijk dat er retrospectief correcties worden aangebracht aan de cijfers van de voorbije dagen.

Tussen 15 maart 2020 en 10 december 2021 werden 93 079 door het labo bevestigde COVID-19-patiënten opgenomen in het ziekenhuis en 89 604 personen verlieten het ziekenhuis.

Evolutie van het aantal gehospitaliseerde gevallen



Ernst van de gehospitaliseerde gevallen



\*Aantal deelnemende ziekenhuizen: 104 (10 december 2021)

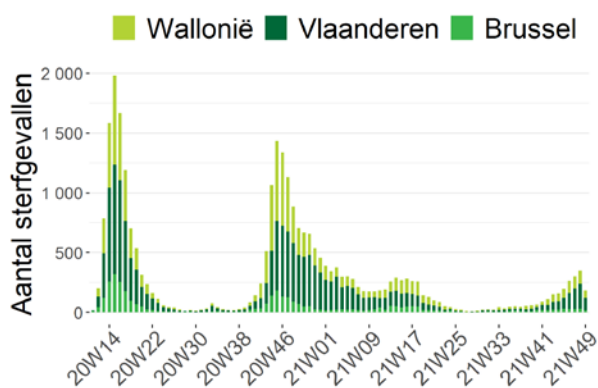
\*ECMO: Extracorporele membraanoxygenatie

### 3.5. EVOLUTIE VAN DE COVID-19 MORTALITEIT

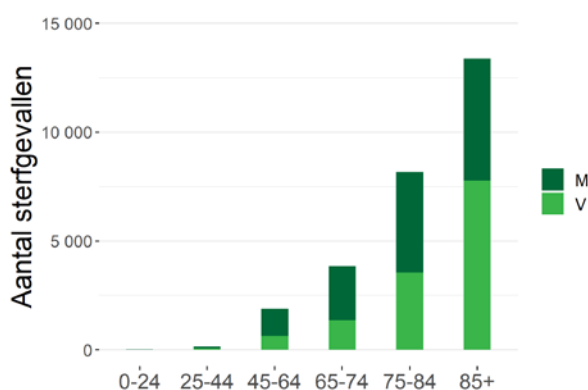
Deze cijfers omvatten de sterfgevallen die door de autoriteiten worden gerapporteerd, vanaf 24 maart 2020 aangevuld met gegevens die door de ziekenhuizen worden verstrekt. Sterfgevallen worden gepresenteerd volgens datum van overlijden, en ingedeeld naar gewest volgens plaats van overlijden.

Bij het afsluiten van de gegevensverzameling voor dit rapport werden in totaal 27 504 sterfgevallen gerapporteerd; 13 796 (50%) in Vlaanderen, 10 093 (37%) in Wallonië, en 3 615 (13%) in Brussel.

Evolutie van het aantal COVID-19 sterfgevallen per gewest en datum van overlijden



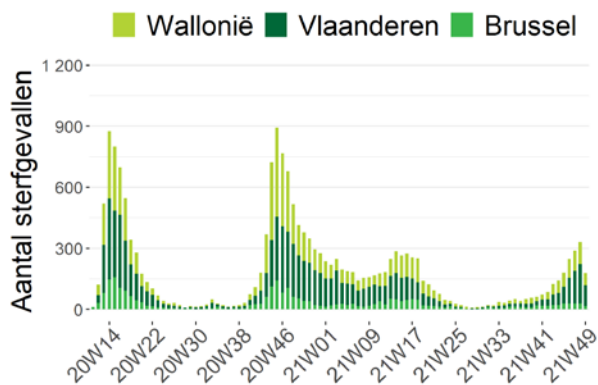
Aantal COVID-19 sterfgevallen per leeftijd en geslacht\*



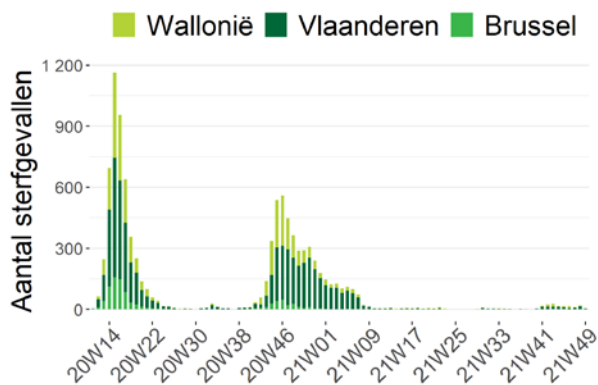
\*Informatie over leeftijd en/of geslacht was niet beschikbaar voor 42 sterfgevallen

Noot: Gegevens van de laatste 72 uur moeten nog geconsolideerd worden.

Evolutie van het aantal COVID-19 sterfgevallen in ziekenhuizen per gewest en datum van overlijden



Evolutie van het aantal COVID-19 sterfgevallen in woonzorgcentra per gewest en datum van overlijden



Noot: Gegevens van de laatste 72 uur moeten nog geconsolideerd worden.

Cumulatief totaal van de tot dusver gerapporteerde sterfgevallen

Plaats van overlijden	Vlaanderen		Brussel		Wallonië		België	
	N	%	N	%	N	%	N	%
Ziekenhuis	8 002	58%	2 692	74%	6 892	68%	17 586	64%
<i>Bevestigde gevallen</i>	7 686	96%	2 629	98%	6 691	97%	17 006	97%
<i>Mogelijke gevallen</i>	316	4%	63	2%	201	3%	580	3%
Woonzorgcentrum	5 709	41%	906	25%	3 119	31%	9 734	35%
<i>Bevestigde gevallen</i>	4 824	84%	462	51%	1 911	61%	7 197	74%
<i>Mogelijke gevallen</i>	885	16%	444	49%	1 208	39%	2 537	26%
Andere residentiële collectiviteiten	52	0%	3	0%	50	0%	105	0%
Thuis en andere	17	0%	14	0%	32	0%	63	0%
Onbekend	16	0%	0	0%	0	0%	16	0%
TOTAAL	13 796	100%	3 615	100%	10 093	100%	27 504	100%

**Sterfgevallen in ziekenhuizen** worden gemeld door de ziekenhuizen via de “hospital surge capacity survey”. Initieel werden enkel sterfgevallen gemeld van patiënten waarvan de COVID-19-infectie werd bevestigd met een laboratoriumtest of op basis van een CT-scan van de thorax met suggestieve klinische presentatie van COVID-19. Vanaf 5 mei 2020 worden sterfgevallen van mogelijke gevallen in het ziekenhuis ook systematisch gerapporteerd. Mogelijke gevallen betreffen patiënten die geen diagnostische test hebben gehad maar voldeden aan de door de arts vastgestelde klinische criteria voor de ziekte. **Sterfgevallen buiten het ziekenhuis** (woonzorgcentra, andere residentiële collectiviteiten, andere plaatsen) worden gemeld door de regionale autoriteiten en hebben betrekking op bevestigde en mogelijke COVID-19-gevallen.

Op 26/8/20 werden ontbrekende individuele gegevens van sterfgevallen (leeftijd, geslacht en datum van overlijden) in Vlaamse woonzorgcentra gepubliceerd. Deze gegevens werden retrospectief verzameld voor de periode van 18 maart tot 2 juni 2020. De update geeft een volledig beeld van de COVID-19 mortaliteit. Meer informatie over deze update vind je [hier](#).

## 4. Annex

### 4.1. SAMENVATTING VAN DE KERNINDICATOREN

Onderstaande tabel bevat de voornaamste indicatoren voor het opvolgen van de epidemie. Deze worden opgedeeld in drie categorieën: intensiteitsindicatoren met betrekking tot het aantal gediagnosticeerde gevallen en uitgevoerde tests, indicatoren voor de ernst van de situatie betreffende ziekenhuisopnames en sterfgevallen, en vaccinatie-indicatoren. Deze indicatoren worden per kalenderweek weergegeven voor de laatste vier weken.

Indicator	8/11-14/11	15/11-21/11	22/11-28/11	29/11-5/12
<b>Indicatoren van intensiteit</b>				
Gemiddeld aantal nieuwe gevallen per dag <sup>(a)</sup>	10 518	16 132	17 946	16 731
Verdubbelingstijd/Halveringstijd <sup>(b)</sup>	20	11	46	69
Reproductiegetal <sup>(c)</sup>	1,094	1,232	1,054	0,952
Aantal uitgevoerde testen per 100 000 inw.	4 919	6 575	7 268	6 641
Positiviteitsratio <sup>(a)</sup>	13,8%	15,7%	16,2%	16,9%
14-daagse incidentie per 100 000 inw. <sup>(d)</sup>	1 141	1 619	2 071	2 107
<b>Indicatoren van ernst</b>				
Gemiddeld aantal nieuwe ziekenhuisopnames voor COVID-19 per dag <sup>(a)</sup>	230	276	311	311
7-daagse incidentie voor het aantal ziekenhuisopnames voor COVID-19 per 100 000 inw. <sup>(d)</sup>	13,95	16,76	18,90	18,87
Aantal ziekenhuisbedden ingenomen door COVID-19-patiënten <sup>(e)</sup>	2 479	3 139	3 546	3 579
Aantal IZ-bedden ingenomen door COVID-19-patiënten <sup>(e)</sup>	517	632	722	809
Percentage erkende IZ-bedden ingenomen door COVID-19-patiënten <sup>(f)</sup>	26%	32%	36%	41%
Gemiddeld aantal COVID-19-sterfgevallen per dag	28	38	43	50
Gemiddeld aantal COVID-19-sterfgevallen bij bewoners van woonzorgcentra per dag <sup>(a)</sup>	5	5	5	6
<b>Indicatoren van vaccinatie</b>				
Daggemiddelde van het aantal toegediende dosissen <sup>(a)</sup>	22 675	45 918	71 930	85 457
Vaccinatiegraad voor België <sup>(g)</sup>	89,1%	89,3%	89,6%	89,9%

<sup>(a)</sup> 7-daagsgemiddelde. Dit gemiddelde wordt berekend op basis van de geconsolideerde gegevens voor de beschreven week.

<sup>(b)</sup> De verdubbelingstijd (in het oranje) is een maat voor de exponentiële groei. Het staat voor de tijd die nodig is om het aantal gediagnosticeerde gevallen te verdubbelen. De halveringstijd (in het groen) daarentegen staat voor de tijd die nodig is om het aantal gediagnosticeerde gevallen te halveren.

<sup>(c)</sup> Reproductiegetal berekend op basis van het aantal nieuwe gevallen dat door laboratoriumtests werd gediagnosticeerd. Het gaat hier om het reproductiegetal dat berekend is op de laatste dag van de beschreven week (zondag).

<sup>(d)</sup> De incidentie wordt berekend op basis van de gegevens die op de laatste dag van de beschreven week (zondag) volledig geconsolideerd waren.

<sup>(e)</sup> Gegevens over de laatste dag van de beschreven week (zondag)

<sup>(f)</sup> De bezettingsgraad is berekend op basis van de gegevens die op de laatste dag van de beschreven week (zondag) volledig geconsolideerd waren. Het totale aantal IZ-bedden dat in november 2020 erkend was, bedroeg 1992 bedden voor België. Dit aantal omvat zowel IZ-bedden die beschikbaar zijn voor COVID-19-patiënten als IZ-bedden die beschikbaar zijn voor andere patiënten.

<sup>(g)</sup> Vaccinatiegraad van de bevolking van 18 jaar en ouder (volledige vaccinatie)

## 4.2. AANTAL PERSONEN GEDIAGNOSTICEERD (PCR EN ANTIGEEN) TUSSEN 3 NOVEMBER 2021 EN 10 DECEMBER 2021, VOORGESTELD PER DAG EN GEMIDDELDE PER WEEK

Datum	Bevestigde gevallen	Aantal nieuwe gevallen per periode van 7 dagen
03/11/21	10 701	
04/11/21	10 176	
05/11/21	11 132	70 789 gevallen tijdens deze periode van 7 dagen
06/11/21	6 450	Gemiddeld 10 112,7 gevallen per dag
07/11/21	4 066	Dus een incidentie over een week van 616,0/100 000 inwoners
08/11/21	15 255	
09/11/21	13 009	
10/11/21	12 737	
11/11/21	5 046	
12/11/21	13 733	84 587 gevallen tijdens deze periode van 7 dagen
13/11/21	8 351	Gemiddeld 12 083,9 gevallen per dag
14/11/21	5 495	Dus een incidentie over een week van 736,0/100 000 inwoners
15/11/21	20 812	
16/11/21	18 413	
17/11/21	18 121	
18/11/21	18 534	
19/11/21	19 116	120 382 gevallen tijdens deze periode van 7 dagen
20/11/21	11 201	Gemiddeld 17 197,4 gevallen per dag
21/11/21	6 728	Dus een incidentie over een week van 1047,5/100 000 inwoners
22/11/21	25 594	
23/11/21	21 088	
24/11/21	20 141	
25/11/21	20 179	
26/11/21	20 001	124 911 gevallen tijdens deze periode van 7 dagen
27/11/21	11 568	Gemiddeld 17 844,4 gevallen per dag
28/11/21	7 053	Dus een incidentie over een week van 1086,9/100 000 inwoners
29/11/21	25 147	
30/11/21	20 822	Een daling van -14,0% tussen deze 2 periodes
01/12/21	19 626	Een incidentie over een periode van 14 dagen van 2021,5 nieuwe gevallen/100 000 inwoners
02/12/21	18 275	
03/12/21	17 721	107 408 gevallen tijdens deze periode van 7 dagen
04/12/21	9 594	Gemiddeld 15 344,0 gevallen per dag
05/12/21	5 933	Dus een incidentie over een week van 934,6/100 000 inwoners
06/12/21	20 679	
07/12/21	15 580	
08/12/21	14 796	
09/12/21	6 334	De gerapporteerde gegevens van de afgelopen dagen vereisen altijd een geleidelijke consolidatie onder meer door het proces van staalafname tot rapportage.
10/12/21	5	

Noot: Deze gegevens per dag kunnen eveneens gevonden worden op het interactieve dashboard [epistat](https://www.epistat.be).



#### 4.3. AANTAL UITGEVOERDE TESTEN TUSSEN 3 NOVEMBER 2021 EN 10 DECEMBER 2021, VOORGESTELD PER DAG EN GEMIDDELDE PER WEEK

Datum	Aantal testen	
03/11/21	94 973	
04/11/21	91 336	
05/11/21	100 145	
06/11/21	80 173	587 241 testen tijdens deze periode van 7 dagen. Gemiddeld 83 892/dag
07/11/21	42 147	
08/11/21	76 470	
09/11/21	101 997	
10/11/21	108 018	
11/11/21	59 776	
12/11/21	89 189	596 158 testen tijdens deze periode van 7 dagen. Gemiddeld 85 165/dag
13/11/21	88 487	
14/11/21	42 773	
15/11/21	88 579	
16/11/21	119 336	
17/11/21	126 677	
18/11/21	128 733	
19/11/21	131 987	787 631 testen tijdens deze periode van 7 dagen. Gemiddeld 112 519/dag
20/11/21	111 425	
21/11/21	50 793	
22/11/21	102 553	
23/11/21	135 463	
24/11/21	141 984	
25/11/21	141 824	
26/11/21	139 649	840 606 testen tijdens deze periode van 7 dagen. Gemiddeld 120 087/dag
27/11/21	114 365	
28/11/21	61 469	
29/11/21	102 186	
30/11/21	139 129	
01/12/21	135 369	
02/12/21	126 947	
03/12/21	122 710	721 223 testen tijdens deze periode van 7 dagen. Gemiddeld 103 032/dag
04/12/21	95 759	
05/12/21	43 044	
06/12/21	86 044	
07/12/21	111 350	
08/12/21	111 758	De gegevens van de laatste dagen zijn nog niet volledig. Het duurt enkele dagen vooraleer alle testen aan Sciensano zijn gemeld.
09/12/21	87 491	
10/12/21	3 902	

#### 4.4. AANTAL PERSONEN OPGENOMEN IN HET ZIEKENHUIS TUSSEN 6 NOVEMBER 2021 EN 10 DECEMBER 2021, VOORGESTELD PER DAG EN GEMIDDELDE PER WEEK

Datum	Aantal nieuwe ziekenhuis-opnames /dag		Aantal ontslagen /dag	Aantal gehospitaliseerde patiënten	Aantal COVID bevestigde IZ-patiënten	Aantal COVID mogelijke IZ-patiënten
06/11/21	178		249	1 876	379	15
07/11/21	153		86	1 948	391	18
08/11/21	175	1451 nieuwe ziekenhuis-opnames	68	2 072	418	14
09/11/21	259		234	2 146	434	7
10/11/21	287	Dus gemiddeld	220	2 270	451	7
11/11/21	224	207,3/dag	251	2 296	471	10
12/11/21	175		106	2 393	487	9
13/11/21	279		289	2 390	489	15
14/11/21	208		132	2 479	517	17
15/11/21	209	1880 nieuwe ziekenhuis-opnames	68	2 650	540	12
16/11/21	287		300	2 692	557	13
17/11/21	306	Dus gemiddeld	262	2 812	568	19
18/11/21	284	268,6/dag	274	2 863	577	15
19/11/21	307		253	2 957	603	19
20/11/21	293		318	2 975	617	15
21/11/21	245		129	3 139	632	19
22/11/21	241	2149 nieuwe ziekenhuis-opnames	107	3 294	654	31
23/11/21	357		360	3 324	655	21
24/11/21	336	Dus gemiddeld	331	3 398	659	10
25/11/21	354	307,0/dag	339	3 469	669	5
26/11/21	323		342	3 493	682	2
27/11/21	322		412	3 441	696	7
28/11/21	245		153	3 546	722	3
29/11/21	277	2203 nieuwe ziekenhuis-opnames	122	3 698	760	7
30/11/21	386		404	3 750	780	10
01/12/21	350	Dus gemiddeld	376	3 729	793	3
02/12/21	325	314,7/dag	338	3 708	821	3
03/12/21	298		404	3 613	804	4
04/12/21	312		431	3 534	804	15
05/12/21	226		178	3 579	809	12
06/12/21	208	1976 nieuwe ziekenhuis-opnames	120	3 662	817	4
07/12/21	332		442	3 554	815	10
08/12/21	298	Dus gemiddeld	358	3 514	825	4
09/12/21	309	282,3/dag	361	3 448	827	2
10/12/21	291		393	3 364	837	7

#### 4.5. AANTAL STERFGEVALLEN TUSSEN 3 NOVEMBER 2021 EN 10 DECEMBER 2021, VOORGESTELD PER DAG EN GEMIDDELTE PER WEEK

Datum	Aantal sterfgevallen	
03/11/21	17	
04/11/21	26	
05/11/21	25	
06/11/21	30	168 sterfgevallen tijdens deze periode van 7 dagen. Gemiddeld 24,0/dag
07/11/21	16	
08/11/21	27	
09/11/21	27	
10/11/21	26	
11/11/21	32	
12/11/21	39	217 sterfgevallen tijdens deze periode van 7 dagen. Gemiddeld 31,0/dag
13/11/21	19	
14/11/21	27	
15/11/21	46	
16/11/21	28	
17/11/21	43	
18/11/21	42	
19/11/21	33	261 sterfgevallen tijdens deze periode van 7 dagen. Gemiddeld 37,3/dag
20/11/21	36	
21/11/21	36	
22/11/21	34	
23/11/21	37	
24/11/21	49	
25/11/21	44	
26/11/21	40	334 sterfgevallen tijdens deze periode van 7 dagen. Gemiddeld 47,7/dag
27/11/21	48	
28/11/21	47	
29/11/21	45	
30/11/21	61	
01/12/21	43	
02/12/21	52	
03/12/21	47	331 sterfgevallen tijdens deze periode van 7 dagen. Gemiddeld 47,3/dag
04/12/21	45	
05/12/21	57	
06/12/21	39	
07/12/21	48	
08/12/21	53	
09/12/21	33	
10/12/21	9	

## 5. Preventie en informatie



**BLIJF GOED VERLUCHTEN  
EN GENIET VAN JE VRIJHEID**

De win-win van dit najaar?

De coronacijfers laag houden om te blijven genieten.

Een initiatief van de federale overheid **.be**