

# COVID-19 – EPIDEMIOLOGISCH BULLETIN VAN 14 DECEMBER 2021

Sciensano, het Belgisch instituut voor gezondheid, analyseert, als onderdeel van haar surveillanceopdracht, de COVID-19-gegevens die worden verzameld door een netwerk van partners. Deze gegevens per dag kunnen eveneens gevonden worden op het [interactieve dashboard Epistat](#) en in de [open data](#). De gegevens worden geüpdatet van dinsdag tot zaterdag (en voor de vaccinatiegegevens van maandag tot vrijdag).

De trends worden weergegeven op basis van vier kernindicatoren: de bevestigde gevallen, de nieuwe door het labo bevestigde ziekenhuisopnames, de ingenomen bedden op intensieve zorgen (IZ) en de sterfgevallen. De indicatoren zijn gebaseerd op de datum van diagnose, overlijden of opname. De berekening en de vergelijking maakt gebruik van gegevens op basis van periodes van 7 dagen. Gegevens voor de 7-daagse periodes worden uitgedrukt als daggemiddelden; de evolutie geeft in % de verandering aan die tussen twee opeenvolgende periodes van 7 dagen wordt waargenomen.

De tabellen met het aantal gevallen, uitgevoerde testen, ziekenhuisopnames en sterfgevallen per dag zijn te vinden in het [punt 4](#) van dit rapport.

## 1. Kerncijfers - Trends

Aantal gerapporteerde patiënten	In totaal	Daggemiddelde gedurende de voorlaatste periode van 7 dagen	Daggemiddelde gedurende de laatste periode van 7 dagen	Evolutie
Bevestigde COVID-19 gevallen	1 959 193	17 177	13 315*	-22%
Opnames in het ziekenhuis	93 738***	300,7	269,9**	-10%
Sterfgevallen****	27 631	49,1	46,3*	-6%
<i>In ziekenhuizen</i>	<i>17 710</i>	<i>46,1</i>	<i>44,7</i>	<i>-3%</i>
<i>In woonzorgcentra</i>	<i>9 737</i>	<i>3,0</i>	<i>1,6</i>	<i>-48%</i>

\*Van 4 december 2021 tot 10 december 2021 (gegevens van de laatste 3 dagen nog niet geconsolideerd).

\*\*Van 7 december 2021 tot 13 december 2021.

\*\*\*Het aantal ziekenhuisopnames sinds 15 maart 2020. Meer gedetailleerde informatie rond het aantal ziekenhuisopnames vindt u in punt 5 in het document [veelgestelde vragen](#).

\*\*\*\*Sterfgevallen alle locaties inbegrepen.

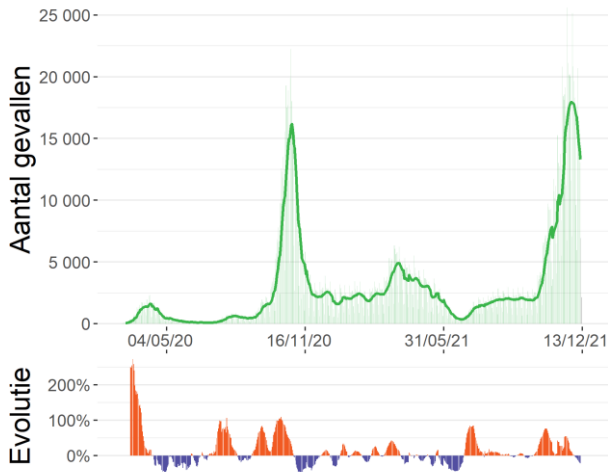
Bezetting van ziekenhuisbedden	Maandag 6 december 2021	Maandag 13 december 2021	Evolutie
Aantal ingenomen ziekenhuisbedden	3 662	3 382	-8%
Aantal ingenomen IZ bedden	817	838	+3%

De gegevens in deze tabel kunnen niet zomaar vergeleken worden met die van de vorige dag, dit omdat er een mogelijke vertraging is bij de rapportage van gegevens en omdat kleine correcties permanent kunnen worden uitgevoerd.

## 1.1. TRENDS

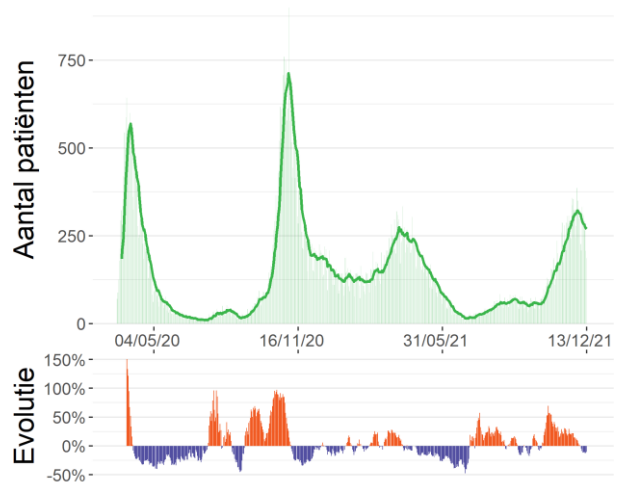
Hieronder worden de indicatoren getoond met het 7-daags voortschrijdend gemiddelde (groene lijn). Dit 7-daags gemiddelde wordt gebruikt om een trend aan te tonen. Dit heeft onder andere tot gevolg dat de curve een vloeiend verloop krijgt en dat het zogenaamde weekendeffect wordt uitgevlakt.

Evolutie van het aantal bevestigde gevallen



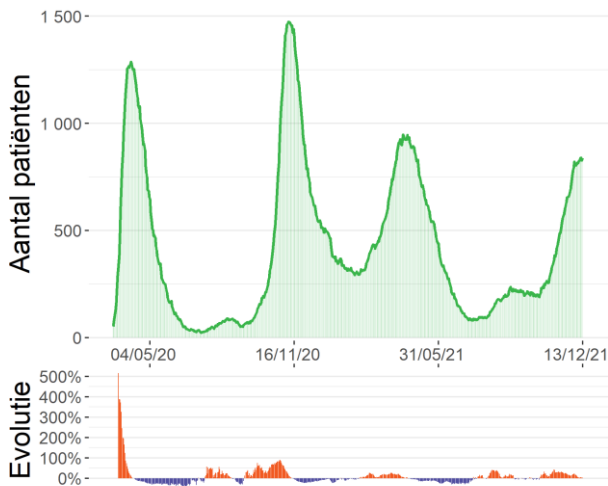
Bron: Labonetwerk en nationaal testing platform

Evolutie van het aantal nieuwe door het labo bevestigde opnames in het ziekenhuis



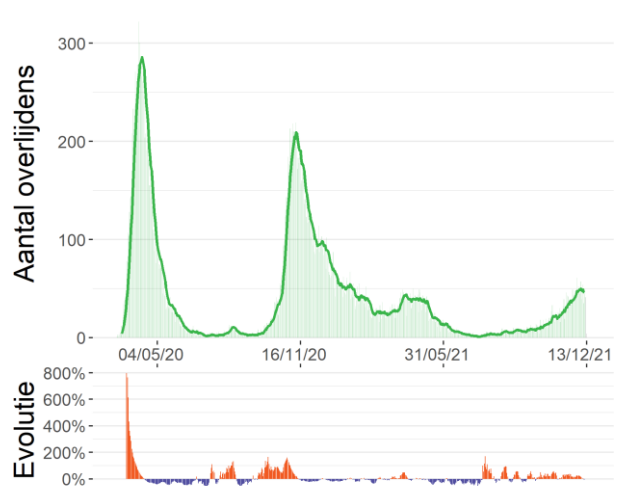
Bron : Survey bij ziekenhuizen (Sciensano)

Evolutie van het aantal patiënten in IZ



Bron: Survey bij ziekenhuizen (Sciensano)

Evolutie van het aantal sterfgevallen

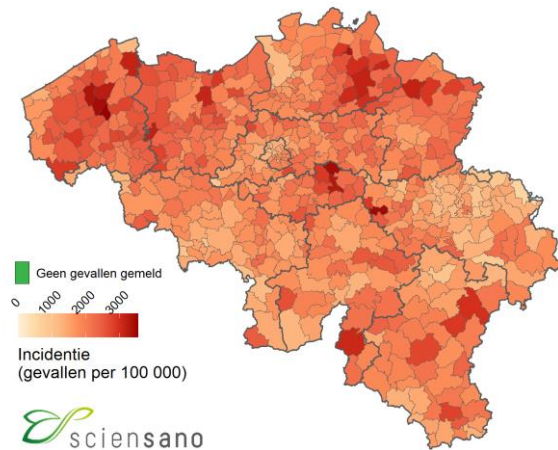


Bron: Surveillance COVID-19 mortaliteit (Sciensano)

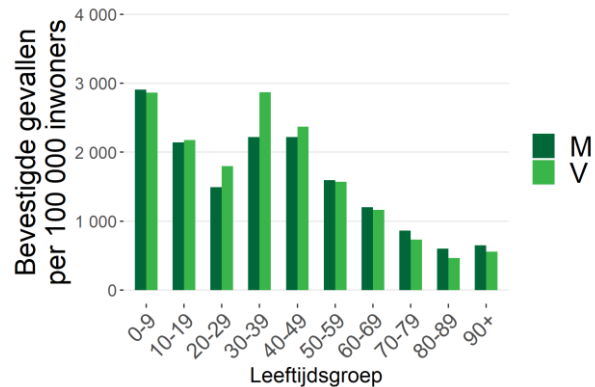
## 1.2. RECENTE SITUATIE

De figuren hieronder tonen de verspreiding en de verdeling volgens leeftijd en geslacht van het aantal COVID-19 gevallen voor de laatste 14 dagen (geconsolideerde gegevens).

Verspreiding van de bevestigde gevallen per 100 000 inwoners tussen 27/11/21 en 10/12/21



Aantal bevestigde gevallen tussen 27/11/21 en 10/12/21 per leeftijdscategorie en geslacht per 100 000 inwoners



Bron: Labonetwerk en nationaal testing platform.

De gebruikte doorlopende kleurenschaal voor deze kaart varieert automatisch in functie van de laagste en hoogste incidenties die gerapporteerd worden in elke Belgische gemeente.

Noot: Informatie over leeftijd en/of geslacht was niet beschikbaar voor 1115 gevallen.

Verdeling van het aantal bevestigde gevallen en de verdubbelingstijd (of de halveringstijd) voor België, per provincie, voor het Brusselse Hoofdstedelijke Gewest en voor de Duitstalige Gemeenschap, wordt in de onderstaande tabel weergegeven.

	27/11/21- 03/12/21	04/12/21- 10/12/21	Vershil (absoluut aantal)	Vershil (percentage)	Verdubbelings- /halveringstijd (dagen)*	14-daagse incidentie per 100 000**
<b>België</b>	<b>120 240</b>	<b>93 204</b>	<b>-27 036</b>	<b>-22%</b>	<b>19</b>	<b>1 853</b>
Antwerpen	19 812	14 167	-5 645	-28%	14	1 812
Brabant wallon	4 366	3 857	-509	-12%	39	2 018
Hainaut	11 379	10 160	-1 219	-11%	43	1 600
Liège***	8 572	7 296	-1 276	-15%	30	1 431
Limburg	10 335	7 873	-2 462	-24%	18	2 068
Luxembourg	2 953	2 441	-512	-17%	25	1 868
Namur	4 638	4 103	-535	-12%	40	1 758
Oost-Vlaanderen	19 219	13 210	-6 009	-31%	13	2 117
Vlaams-Brabant	12 468	9 269	-3 199	-26%	16	1 871
West-Vlaanderen	15 711	11 160	-4 551	-29%	14	2 233
Brussels Hoofdstedelijk Gewest	9 658	8 698	-960	-10%	46	1 505
Deutschsprachige Gemeenschap	550	487	-63	-11%	40	1 327

\*De verdubbelingstijd (in het oranje) is een maat voor de exponentiële groei. Het staat voor de tijd die nodig is om het aantal gediagnosticeerde gevallen te verdubbelen. De halveringstijd (in het groen) daarentegen staat voor de tijd die nodig is om het aantal gediagnosticeerde gevallen te halveren.

\*\*De noemers zijn gebaseerd op de Belgische bevolkingscijfers gepubliceerd door STATBEL op 01/01/2021.

\*\*\*De gegevens voor de Duitstalige gemeenschap zijn inbegrepen bij de gegevens voor de provincie Luik.

### 1.3. REPRODUCTIEGETAL ( $R_t$ )

$R_t$  is een schatting van de besmettingsgraad op een bepaald moment afhankelijk van menselijk gedrag en de biologische kenmerken van de pathogeen (het virus). Een epidemie breidt uit als  $R_t > 1$  is en krimpt als  $R_t < 1$  is. De waarden van  $R_t$  worden geschat op basis van een wiskundig model. Het model dat door Sciensano wordt gebruikt werd ontwikkeld door [Cori et al. \(2013\)](#) en werd aangepast in samenwerking met de UHasselt.

#### 1.3.1. Reproductiegetal gebaseerd op het aantal ziekenhuisopnames voor België

Deze schatting van het reproductiegetal is gebaseerd op **het aantal ziekenhuisopnames**.

Reproductiegetal	Mediane schatting	95% betrouwbaarheidsinterval
$R_t$ (07/12/21 tot 13/12/21)	0,937	0,896-0,980

#### 1.3.2. Reproductiegetal gebaseerd op het aantal nieuwe gevallen voor België, per provincie, voor het Brusselse Hoofdstedelijke Gewest, en voor de Duitstalige Gemeenschap

Deze schattingen van het reproductiegetal zijn **gebaseerd op het aantal nieuwe gevallen dat door laboratoriumtests worden gediagnosticeerd**.

	Mediane schatting	Ondergrens (kwantiel 2,5)	Bovengrens (kwantiel 97,5)
<b>België</b>	<b>0,830</b>	<b>0,825</b>	<b>0,836</b>
Antwerpen	0,778	0,765	0,791
Brabant wallon	0,922	0,893	0,952
Hainaut	0,935	0,917	0,953
Liège	0,889	0,868	0,909
Limburg	0,802	0,784	0,820
Luxembourg	0,870	0,836	0,905
Namur	0,919	0,891	0,947
Oost-Vlaanderen	0,762	0,749	0,775
Vlaams-Brabant	0,799	0,783	0,815
West-Vlaanderen	0,779	0,765	0,794
Brussels Hoofdstedelijk Gewest	0,932	0,912	0,951
Deutschsprachige Gemeinschaft	0,917	0,838	1,001

Het is belangrijk om te benadrukken dat de geschatte waarden van  $R_t$  afhankelijk zijn van de gemaakte methodologische keuzes en de beperkingen van de gebruikte gegevens. Het ene model is niet beter dan het andere. Ze zijn complementair aangezien ze samen een vollediger beeld geven van de evolutie van de epidemie in België. Een voordeel van de  $R_t$  die zich baseert op de ziekenhuisopnames is dat deze niet onderhevig is aan tijdsgerelateerde variatie in de (onder)rapportering terwijl dit wel het geval is voor de  $R_t$  op basis van diagnoses. Anderzijds is een voordeel van de  $R_t$  gebaseerd op de diagnoses, dat die gevoeliger is voor een plotse verandering in het aantal diagnoses. Deze hogere variabiliteit brengt echter wel een moeilijkere interpretatie van de schatting met zich mee.

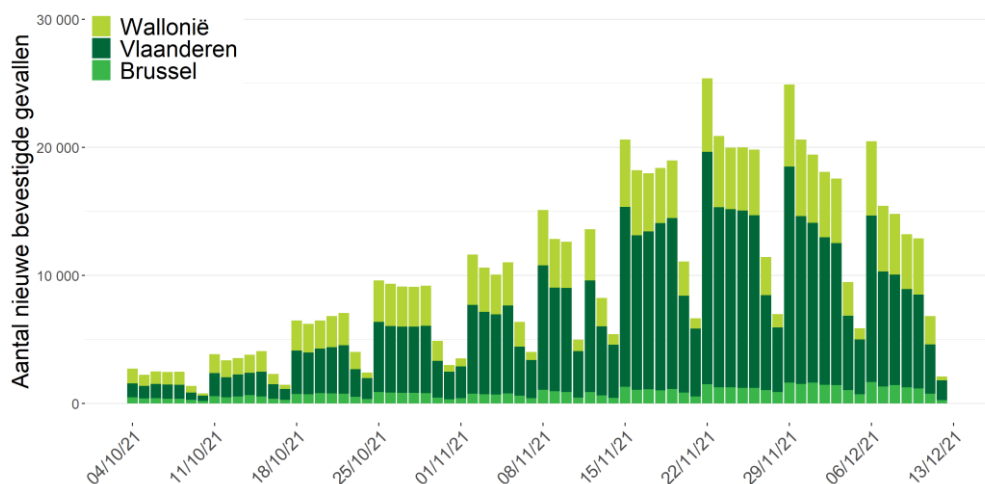
## 2. Beschrijving van de epidemie vanaf 04/10/21

Onderstaande gegevens worden voorgesteld vanaf de week van 4 oktober 2021, de start van de vierde golf. Meer informatie over de afbakening van de verschillende epidemiegolven vindt u in vraag 2.3 in het document "[veelgestelde vragen](#)". De beschrijving van de epidemie sinds het begin is beschikbaar op het einde van dit rapport.

### 2.1. VERSPREIDING EN EVOLUTIE VAN DE COVID-19-GEVALLEN

Tussen 4 december 2021 en 10 december 2021 werden 93 204 nieuwe gevallen gediagnosticeerd. Van de 93 204 nieuwe gevallen waren er 55 679 (60%) gemeld in Vlaanderen, 27 857 (30%) in Wallonië, waarvan 487 gevallen in de Duitstalige Gemeenschap, en 8 698 (9%) in Brussel. De gegevens over woonplaats waren niet beschikbaar voor 970 gevallen (1%).

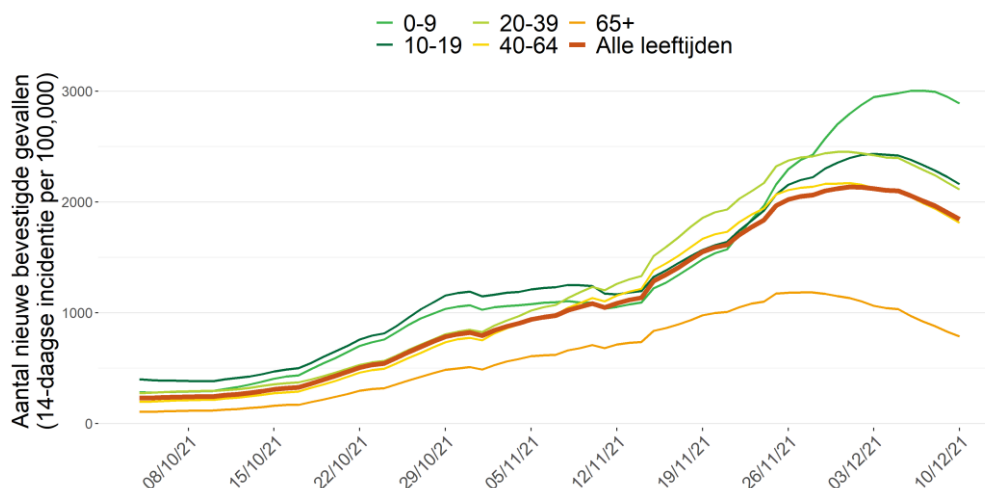
Evolutie van het aantal bevestigde gevallen per gewest en per datum van diagnose\*, vanaf 04/10/21



Bron: NRC, klinische laboratoria en nationaal testing platform. Gerapporteerd aan Sciensano op 13 december 2021, 6 uur.

\*Vanwege het gebruik van de datum van diagnose moeten de gegevens van de afgelopen drie dagen nog worden geconsolideerd. Indien de datum van diagnose ontbreekt wordt de rapporteringsdatum gebruikt.

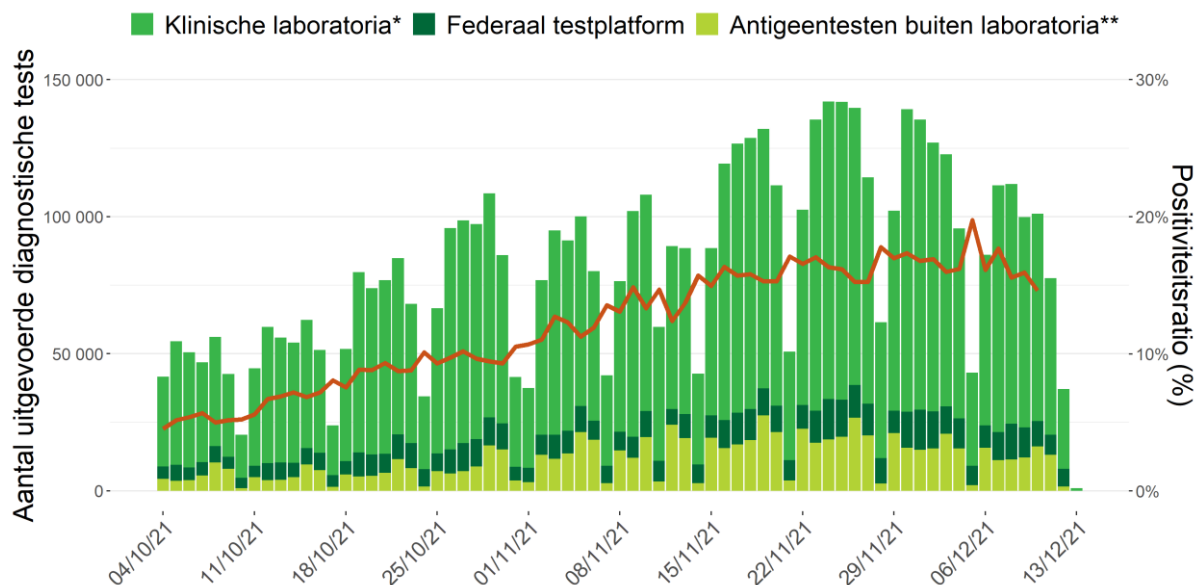
14-daagse cumulatieve incidentie per 100 000 personen volgens leeftijd, vanaf 04/10/21



## 2.2. UITGEVOERDE TESTEN OP COVID-19 EN POSITIVITEITSRATIO

Gedurende de periode van 4 december 2021 tot 10 december 2021 werden er 649 058 testen uitgevoerd, ofwel een dagelijks gemiddelde van 92 723 testen. De positiviteitsratio voor België was 16,3% voor deze periode.

Aantal uitgevoerde testen en positiviteitsratio, per dag vanaf 04/10/21



Noot: Gegevens van de laatste 72 uur moeten nog geconsolideerd worden. De gegevens van andere dagen kunnen nog aangevuld worden door retrospectief rapporterende laboratoria.

\* Deze cijfers bevatten zowel de uitgevoerde PCR-testen als de antigeentesten door de klinische laboratoria.

\*\* Deze cijfers bevatten de uitgevoerde antigeentesten door apothekers, door huisartsen en tijdens evenementen. De zelftesten zijn niet inbegrepen.

### 2.2.1. Positiviteitsratio en uitgevoerde testen per leeftijdscategorie

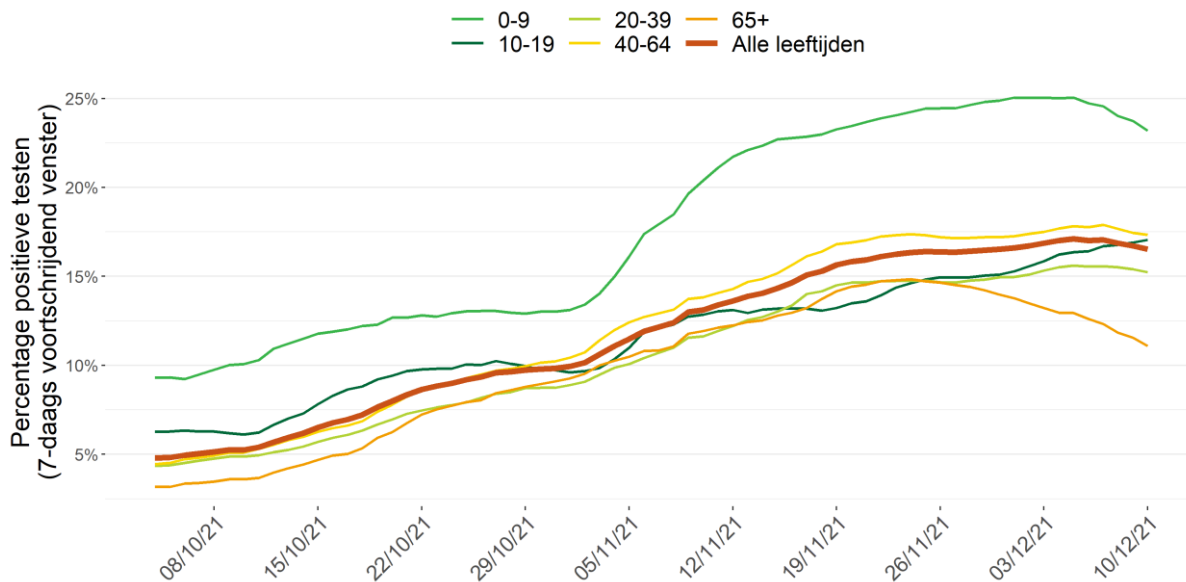
Onderstaande tabel toont de verdeling van het aantal uitgevoerde testen, het aantal uitgevoerde testen per 100 000 inwoners, het aantal positieve testen en de positiviteitsratio per leeftijdscategorie voor de periode van 4 december 2021 tot 10 december 2021 (i.e., de laatste 7 dagen met geconsolideerde gegevens).

Leeftijdsgroep	Aantal testen	Aantal testen/ 100 000 inw	Aantal positieve testen	% positieve testen*
0-9	76 633	6 122	17 773	23,2%
10-19	81 035	6 167	13 817	17,1%
20-39	198 874	6 858	30 279	15,2%
40-64	196 934	5 146	34 134	17,3%
65+	82 983	3 723	9 206	11,1%

Noot: Voor 12599 testen was de leeftijd niet gekend.

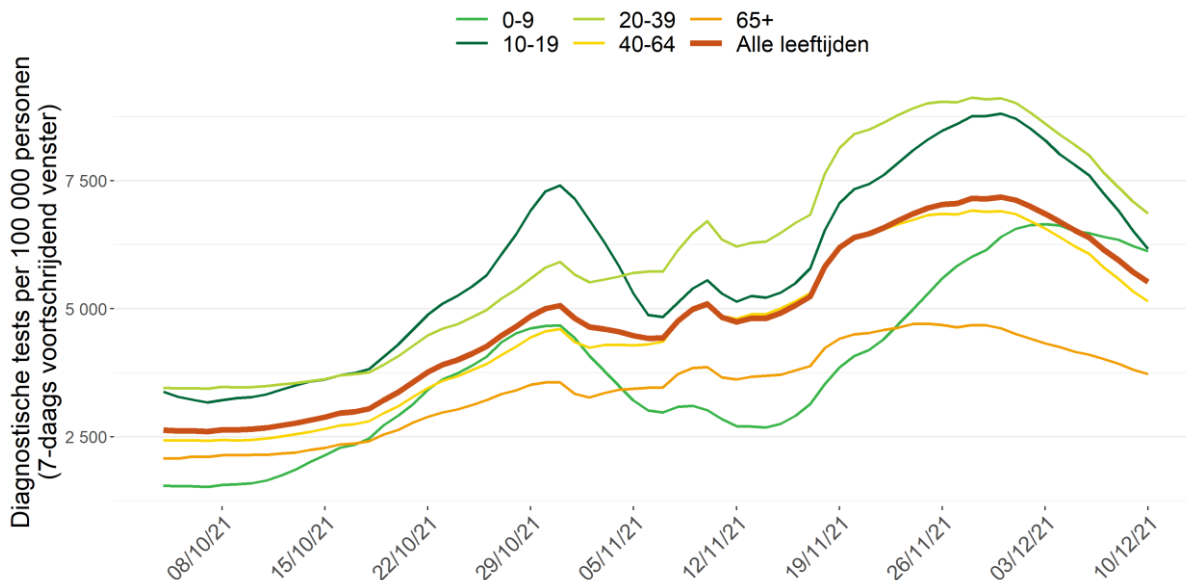
De eerste grafiek hieronder geeft de positiviteitsratio weer (7-daags voortschrijdend gemiddelde) per leeftijdscategorie vanaf 4 oktober 2021. De tweede grafiek hieronder geeft het aantal testen weer dat in de voorgaande 7 dagen uitgevoerd werd per 100 000 personen (7-daags voortschrijdend venster) per leeftijdscategorie voor dezelfde periode.

Positiviteitsratio per leeftijdscategorie vanaf 04/10/21



Noot: de gegevens van de laatste drie dagen moeten nog geconsolideerd worden

Uitgevoerde testen per leeftijdscategorie vanaf 04/10/21



Noot: de gegevens van de laatste drie dagen moeten nog geconsolideerd worden

## 2.2.2. Positiviteitsratio en uitgevoerde testen per provincie

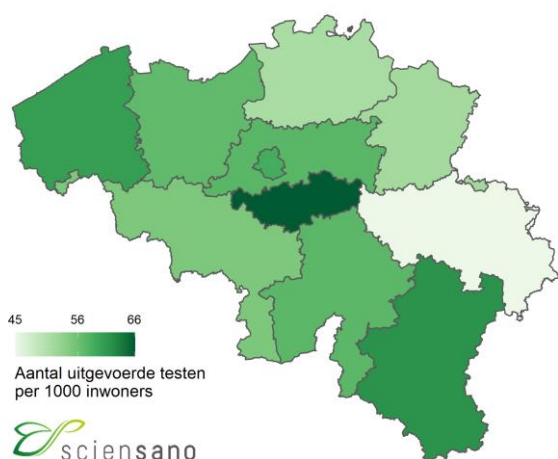
Onderstaande tabel toont de verdeling van het aantal uitgevoerde testen, het aantal positieve testen en de positiviteitsratio voor België, per provincie, voor het Brusselse Hoofdstedelijke Gewest, en voor de Duitstalige Gemeenschap, voor de periode van 4 december 2021 tot 10 december 2021 (de laatste 7 dagen met geconsolideerde gegevens).

	Aantal testen	Aantal testen/ 100 000 inw	Aantal positieve testen	% positieve testen*
<b>België</b>	649 058	5 634	105 659	16,3%
<b>Antwerpen</b>	95 993	5 118	15 917	16,6%
<b>Brabant wallon</b>	26 943	6 613	4 213	15,6%
<b>Hainaut</b>	73 865	5 488	11 307	15,3%
<b>Liège**</b>	49 889	4 498	8 226	16,5%
<b>Limburg</b>	45 561	5 175	8 948	19,6%
<b>Luxembourg</b>	17 826	6 174	2 859	16,0%
<b>Namur</b>	28 494	5 732	4 474	15,7%
<b>Oost-Vlaanderen</b>	87 137	5 689	15 092	17,3%
<b>Vlaams-Brabant</b>	66 766	5 745	10 712	16,0%
<b>West-Vlaanderen</b>	72 605	6 034	12 943	17,8%
<b>Brussels Hoofdstedelijk Gewest</b>	71 699	5 877	9 871	13,8%
<b>Deutschsprachige Gemeinschaft</b>	3 036	3 885	526	17,3%

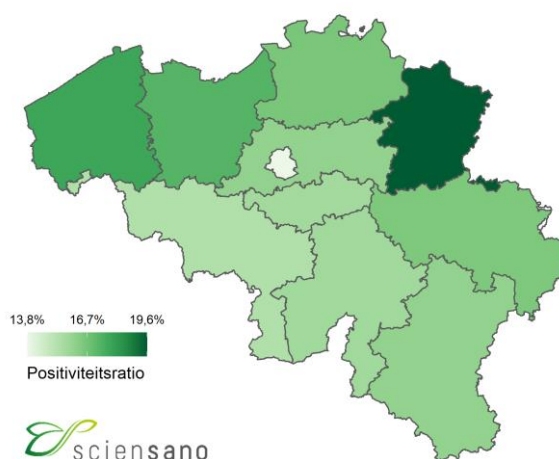
\*Er werd geopteerd om de positiviteitsratio (% positieve testen) te berekenen als het totaal aantal positieve testen gedeeld door het totaal aantal uitgevoerde testen, dit ter weerspiegeling van de feitelijk uitgevoerde testen in België. Meer gedetailleerde informatie over de positiviteitsratio vindt u in punt 4 in het document "[veelgestelde vragen](#)".

\*\*De gegevens voor de Duitstalige gemeenschap zijn inbegrepen bij de gegevens voor de provincie Luik.

Aantal tests uitgevoerd per provincie, per 1000 inwoners gedurende de periode van 04/12/21 tot 10/12/21



Positiviteitsratio per provincie gedurende de periode van 04/12/21 tot 10/12/21





## 2.3. VACCINATIE

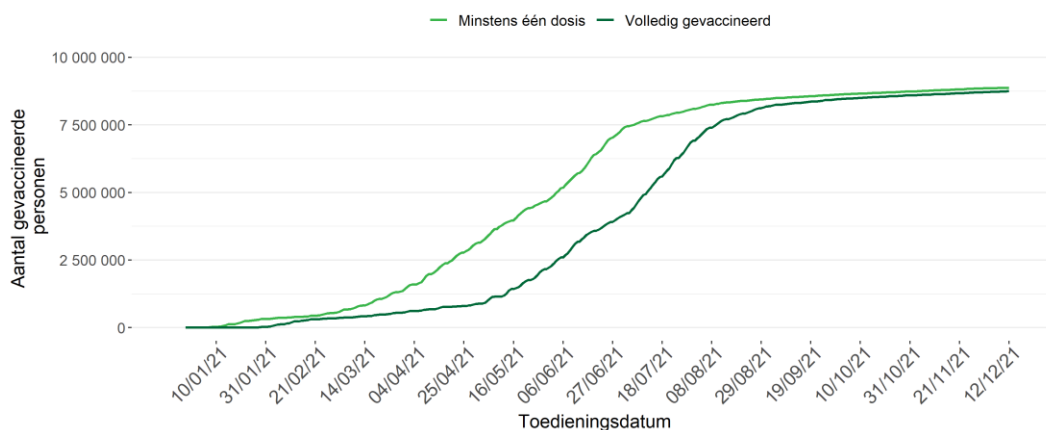
Op 28 december 2020 is in België de vaccinatiecampagne tegen COVID-19 gestart. Op dit ogenblik worden vier vaccins tegen COVID-19 gebruikt: het Comirnaty® vaccin (Pfizer/BioNTech), het Spikevax® vaccin (Moderna), het Vaxzevria® vaccin (AstraZeneca) en het COVID-19 Vaccine Janssen® (Johnson & Johnson). Het vaccinatieschema voor de eerste drie vaccins bestaat uit twee dosissen terwijl van het COVID-19 Vaccine Janssen® slechts één dosis moet toegediend worden. De vaccinatieschema's en leeftijdsindicaties voor de verschillende vaccins worden beschreven in [het document met veel gestelde vragen](#) (sectie 10.3).

Van 28 december 2020 tot en met 12 december 2021, zijn in totaal 17 188 087 dosissen van een COVID-19-vaccin toegediend in België en geregistreerd in Vaccinnet+, het nationale COVID-19-vaccinatieregister. In totaal hebben 8 868 227 personen (waarvan 2 090 239 van 65 jaar en ouder) een eerste dosis van een vaccin toegediend gekregen. Hiervan zijn 8 741 197 personen (waarvan 2 071 238 van 65 jaar en ouder) reeds volledig gevaccineerd. Sinds september 2021 worden bepaalde kwetsbare groepen (personen met verminderde weerstand, personen die in verpleeghuizen wonen, en zij die ouder dan 65 jaar zijn) uitgenodigd voor toediening van een extra of booster dosis van een mRNA vaccin (Comirnaty® of Spikevax®) na een volledig vaccinatieschema. Tot en met 12 december 2021 werden 2 689 901 extra of booster dosissen toegediend.

De Comirnaty® en Spikevax® vaccins werden, na een aanvankelijke beperking tot volwassenen van 18 jaar en ouder, geleidelijk aan ook beschikbaar voor jongeren vanaf 12 jaar. Op 12 december 2021 hadden in totaal 78% van de jongeren tussen 12 en 17 jaar een eerste dosis van een vaccin gekregen (47% in Brussel, 88% in Vlaanderen, 71% in Wallonië en 65% in de Duitstalige Gemeenschap).

Onderstaande figuur toont de evolutie over de tijd van het cumulatief aantal personen gevaccineerd met minstens één dosis en van het cumulatief aantal personen die volledig gevaccineerd zijn in België.

Cumulatief aantal personen gevaccineerd met minstens één dosis van het COVID-19-vaccin en cumulatief aantal personen die volledig gevaccineerd zijn, volgens toedieningsdatum



Gegevensbron: Het register Vaccinnet+. Er kan een vertraging optreden tussen het moment van vaccinatie en het moment van registratie in de databank. Hiermee dient rekening gehouden te worden bij de interpretatie van de resultaten. Personen die volledig gevaccineerd zijn, worden opgenomen in elk van de twee curven.

Onderstaande tabel toont de vaccinatiegraad volgens vaccinatiestatus op 12 december 2021 voor verschillende leeftijdsgroepen, voor België, de regio's en de Duitstalige Gemeenschap. De geografische verdeling is gebaseerd op de postcode van de woonplaats van de gevaccineerde persoon en dus niet op de postcode van de vaccinatieplaats. Deze verdeling is dus geen weergave van het aantal vaccinaties gerealiseerd door de gefedereerde entiteiten, aangezien bepaalde personen op de werkplaats worden gevaccineerd (woonzorgcentra, ziekenhuizen).

		Totale bevolking <sup>(1)</sup>	Bevolking van 18 jaar en ouder <sup>(1,2)</sup>	Bevolking van 65 jaar en ouder <sup>(1,2)</sup>
<b>Vaccinatiegraad minstens 1 dosis</b>	België	77,0%	88,8%	93,8%
	Brussel <sup>(3)</sup>	60,0%	72,8%	84,3%
	Vlaanderen <sup>(3)</sup>	81,6%	93,0%	96,3%
	Wallonië <sup>(3,4)</sup>	72,4%	83,9%	90,2%
	Duitstalige Gemeenschap <sup>(3)</sup>	68,4%	79,0%	88,9%
<b>Vaccinatiegraad volledig gevaccineerd</b>	België	75,9%	87,7%	92,9%
	Brussel <sup>(3)</sup>	58,4%	71,1%	83,1%
	Vlaanderen <sup>(3)</sup>	80,8%	92,2%	95,6%
	Wallonië <sup>(3,4)</sup>	71,1%	82,6%	89,2%
	Duitstalige Gemeenschap <sup>(3)</sup>	66,5%	77,0%	87,5%

Gegevensbron: Het register Vaccinnet+. Er kan een vertraging optreden tussen het moment van vaccinatie en het moment van registratie in de databank. Hiermee dient rekening gehouden te worden bij de interpretatie van de resultaten.

<sup>(1)</sup> De noemers zijn gebaseerd op de Belgische bevolkingscijfers gepubliceerd door STATBEL op 01/01/2021.

<sup>(2)</sup> Personen waarvoor de leeftijd niet gekend was, werden niet opgenomen in deze berekeningen.

<sup>(3)</sup> De geografische verdeling is gebaseerd op de postcode van de woonplaats van de gevaccineerde persoon. Personen waarvoor de postcode niet gekend was, werden niet opgenomen in de geografische verdeling.

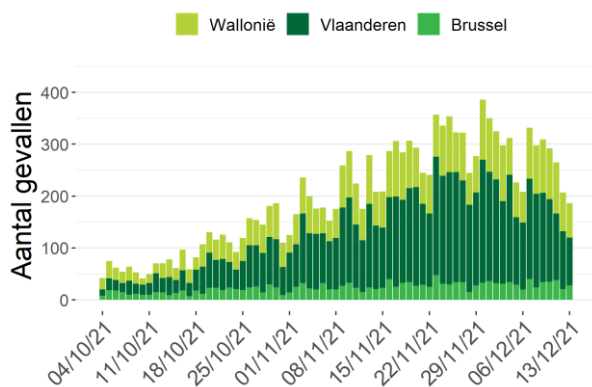
<sup>(4)</sup> Exclusief Duitstalige Gemeenschap.

## 2.4. ZIEKENHUISOPNAMEN VOOR COVID-19

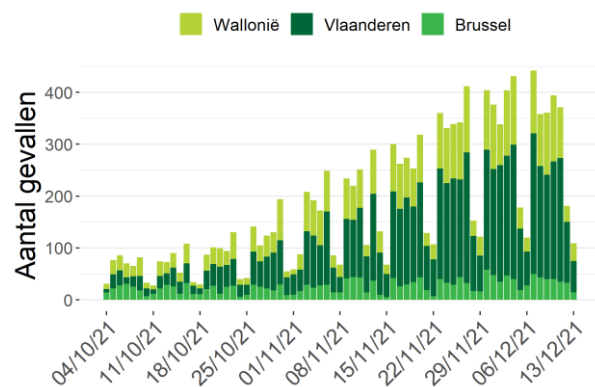
Tussen 7 december 2021 en 13 december 2021 werden 1 889 door het labo bevestigde COVID-19-patiënten in het ziekenhuis opgenomen en 2 216 verlieten het ziekenhuis.

Van de 1 889 gerapporteerde opnames voor de periode 7 december 2021 tot 13 december 2021 zijn er 1 779 nieuwe opnames gerapporteerd met een onderscheid naar herkomst van de patiënt. Voor deze periode waren 28 (van de 1 779) opnames afkomstig uit een woonzorgcentrum of een andere instelling voor langdurige zorg.

Evolutie van het aantal nieuwe opnames in het ziekenhuis



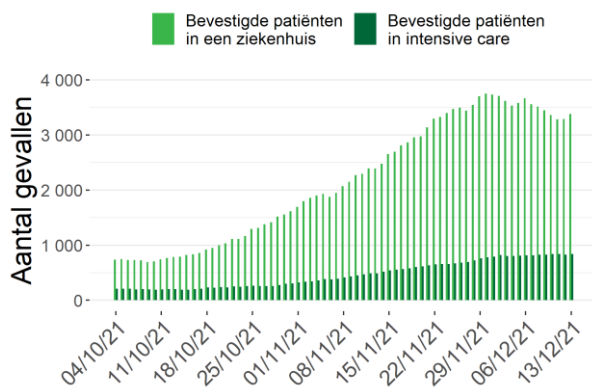
Evolutie van het aantal patiënten die het ziekenhuis hebben verlaten



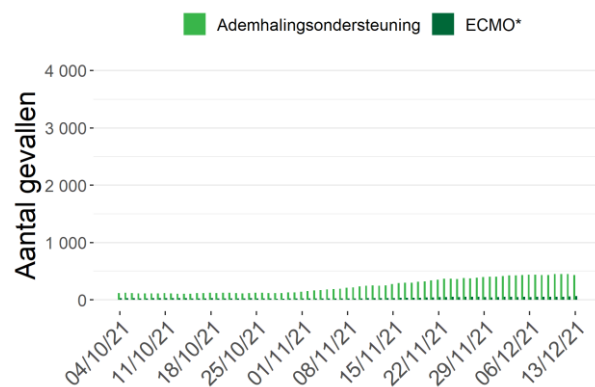
Het is mogelijk dat er retrospectief correcties worden aangebracht aan de cijfers van de voorbije dagen.

Op 13 december 2021 werden 3 382 ziekenhuisbedden ingenomen door door het labo bevestigde COVID-19-patiënten, waarvan 838 bedden op intensieve zorgen; 434 patiënten hadden ademhalingsondersteuning nodig en 63 ECMO. De voorbije 7 dagen is het totaal aantal ingenomen bedden afgenomen met 280; het aantal ingenomen bedden op intensieve zorgen is daarentegen toegenomen met 21 eenheden.

Evolutie van het aantal gehospitaliseerde gevallen



Ernst van het aantal gehospitaliseerde gevallen



\*Aantal deelnemende ziekenhuizen: 104 (13 december 2021)

\*ECMO: Extracorporele membraanoxygenatie

## 2.5. BEZETTINGSGRAAD VAN DE IZ-BEDDEN

Het ziekenhuisnoodplan wordt gecoördineerd door het *Comité Hospital & Transport Surge Capacity* met vertegenwoordigers van alle overheden, Defensie, de ziekenhuiskoepels, het Wetenschappelijk comité en andere experts. Het plan bestaat uit verschillende fasen.

Onafhankelijk van de bezettingsgraad moeten ziekenhuizen permanent 15% van hun totaal aantal erkende bedden op intensieve zorgen reserveren voor bevestigde COVID-19 patiënten.

Afhankelijk van de bedbezettingsgraad op IZ kan er beslist worden om, in fase 1, meer erkende IZ-bedden vrij te houden voor COVID-19-patiënten. Wanneer blijkt dat dit niet volstaat, in fase 2, kan er beslist worden om extra IZ-bedden te creëren.

Onderstaande tabel geeft het aantal COVID-19 patiënten op IZ weer voor België, per provincie en voor het Brussels Gewest op 13 december 2021. De bezettingsgraad van de IZ-bedden wordt berekend op basis van het aantal erkende IZ-bedden.

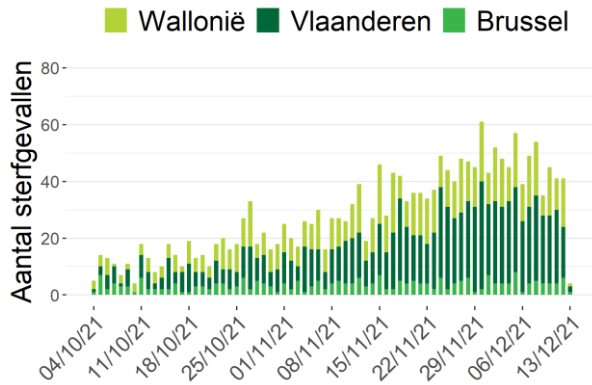
	Aantal erkende IZ-bedden*	Aantal bevestigde COVID-19 patiënten in IZ	Percentage bezette erkende IZ-bedden door bevestigde COVID-19 patiënten
<b>België</b>	<b>1992</b>	<b>838</b>	<b>42%</b>
Antwerpen	301	108	36%
Brabant wallon	23	10	43%
Hainaut	259	103	40%
Liège	230	93	40%
Limburg	145	60	41%
Luxembourg	43	21	49%
Namur	97	45	46%
Oost-Vlaanderen	265	122	46%
Vlaams-Brabant	139	55	40%
West-Vlaanderen	221	111	50%
Brussels Hoofdstedelijk Gewest	269	110	41%

\*Totaal aantal erkende IZ-bedden in November 2020. Dit omvat zowel de IZ-bedden voor COVID-19-patiënten als de IZ-bedden voor andere patiënten.

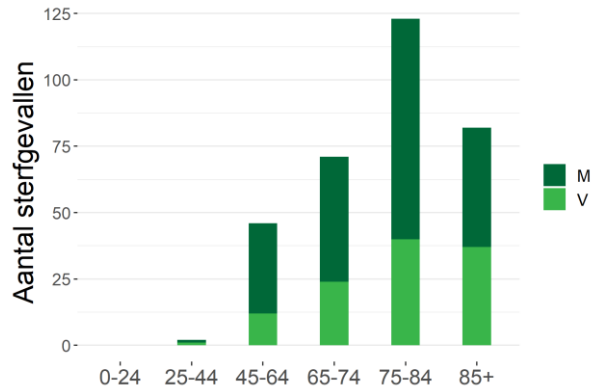
## 2.6. EVOLUTIE VAN DE COVID-19 MORTALITEIT

Voor de periode van 4 december 2021 tot 10 december 2021 werden 324 sterfgevallen gerapporteerd; 189 in Vlaanderen, 105 in Wallonië, en 30 in Brussel. Sterfgevallen worden gepresenteerd volgens datum van overlijden, en ingedeeld per gewest volgens plaats van overlijden.

Evolutie van het aantal COVID-19 sterfgevallen per gewest en datum van overlijden

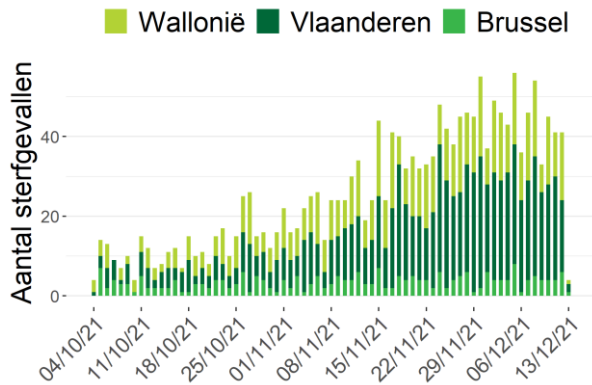


Aantal COVID-19 sterfgevallen per leeftijd en geslacht (04/12/21-10/12/21)

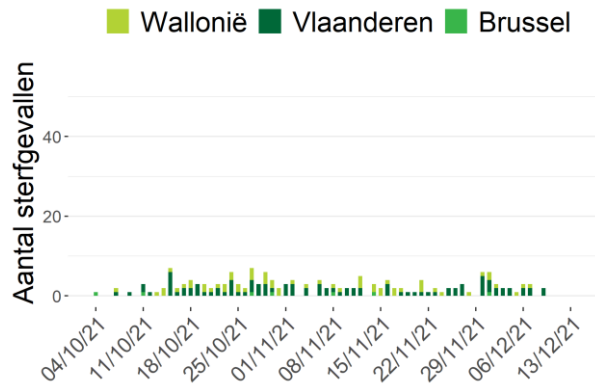


Noot: Gegevens van de laatste 72 uur moeten nog geconsolideerd worden.

Evolutie van het aantal COVID-19 sterfgevallen in ziekenhuizen per gewest en datum van overlijden



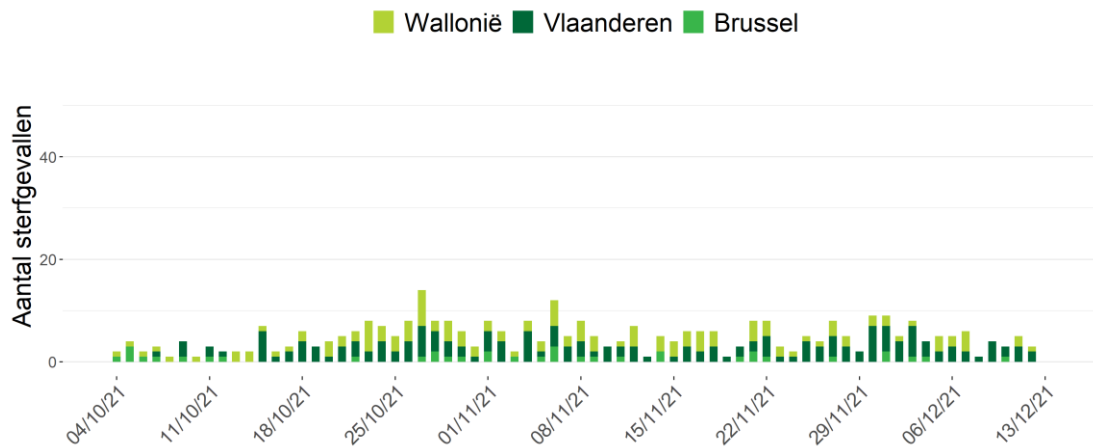
Evolutie van het aantal COVID-19 sterfgevallen in woonzorgcentra per gewest en datum van overlijden



Noot: Gegevens van de laatste 72 uur moeten nog geconsolideerd worden.

Tussen 4 december 2021 en 10 december 2021 zijn 28 bewoners van een WZC overleden aan COVID-19 waarvan 11 in een WZC (8 in Vlaanderen, 0 in Brussel, 3 in Wallonië), 17 in het ziekenhuis (9 in Vlaanderen, 2 in Brussel, 6 in Wallonië) en 0 op andere locaties.

Evolutie van het aantal COVID-19 sterfgevallen bij bewoners van woonzorgcentra (alle plaatsen van overlijden) per gewest en datum van overlijden, vanaf 04/10/21

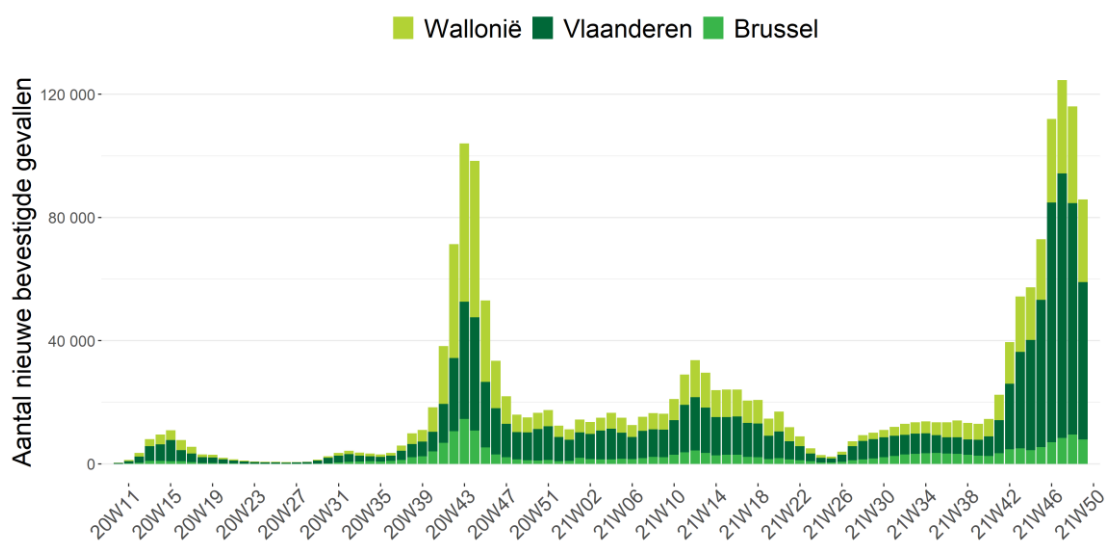


## 3. Overzicht van de epidemie

### 3.1. VERSPREIDING EN EVOLUTIE VAN DE COVID-19-GEVALLEN

Tot nu toe werden in totaal 1 959 193 bevestigde gevallen gemeld; 1 028 354 gevallen (52%) in Vlaanderen, 671 182 (34%) gevallen in Wallonië, waarvan 12 405 gevallen in de Duitstalige Gemeenschap, en 227 914 (12%) gevallen in Brussel. Gegevens betreffende de woonplaats waren niet beschikbaar voor 31 743 gevallen (2%).

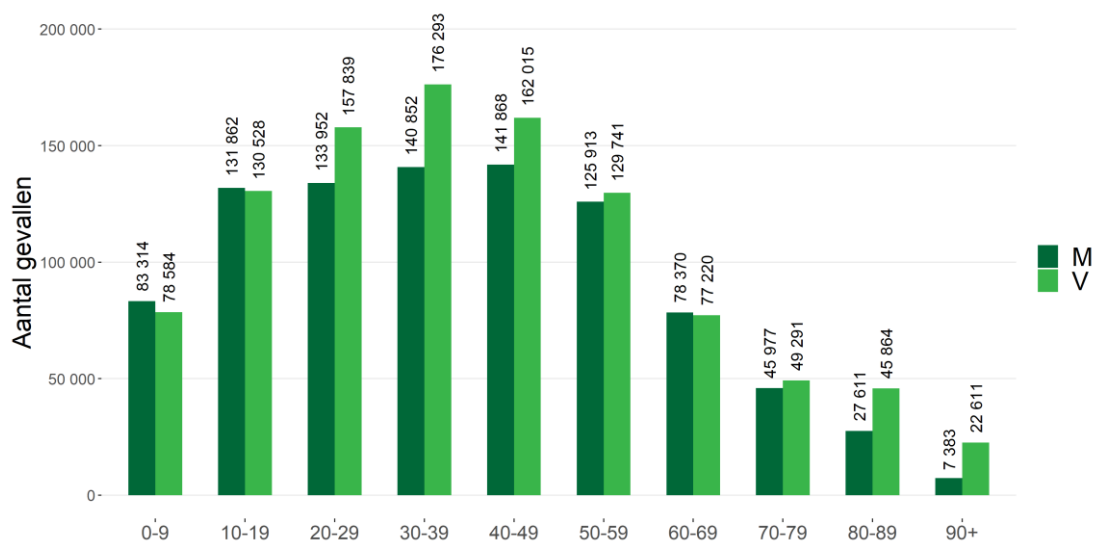
Evolutie van het totaal aantal bevestigde gevallen per gewest en datum van diagnose\*



Bron: NRC, klinische laboratoria en nationaal testing platform. Gerapporteerd aan Sciensano op 13 december 2021, 6 uur.

\*Vanwege het gebruik van de datum van diagnose moeten de gegevens van de afgelopen drie dagen nog worden geconsolideerd. Indien de datum van diagnose ontbreekt wordt de rapporteringsdatum gebruikt.

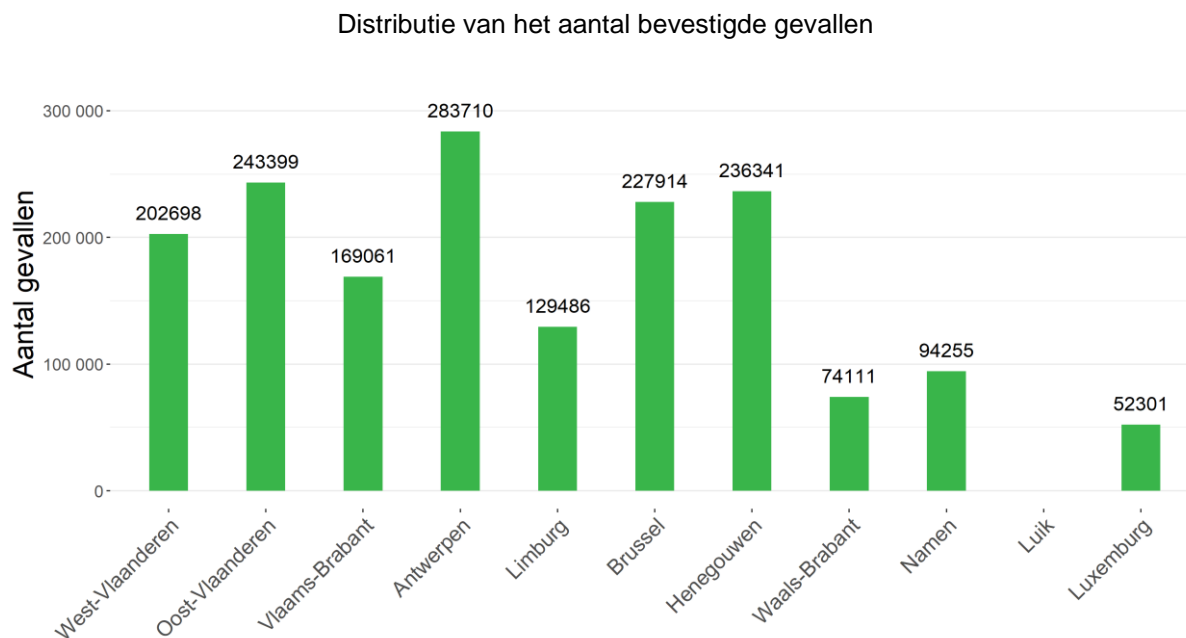
Distributie van bevestigde gevallen per leeftijd en geslacht\*



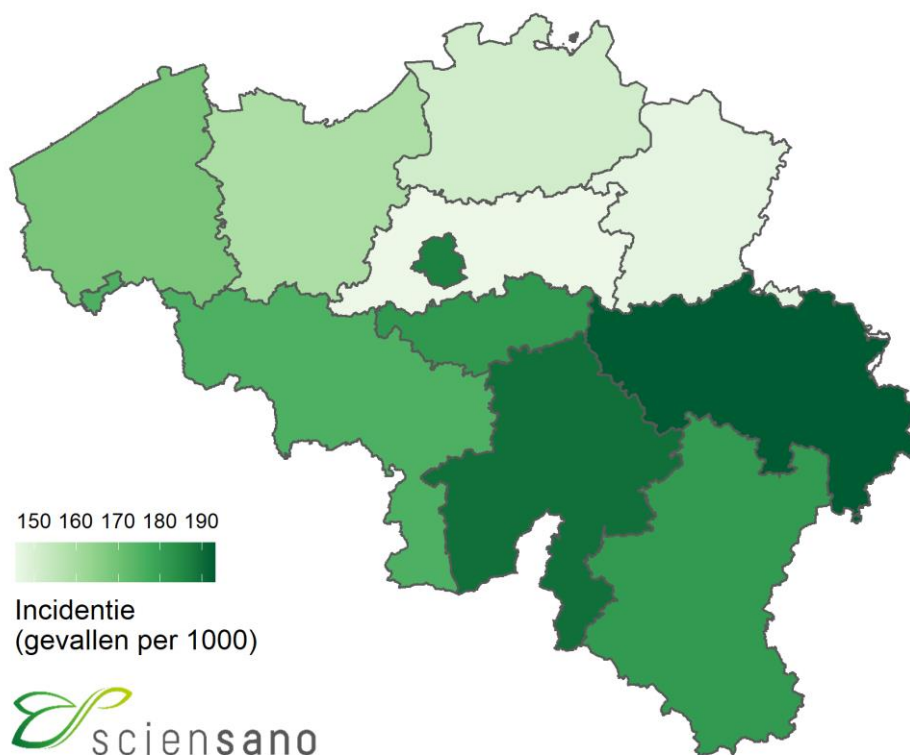
\*Deze figuur betreft de leeftijdsverdeling voor alle bevestigde gevallen. Dit geeft de ernst van de ziekte niet weer voor een bepaalde leeftijdsgroep. Informatie over leeftijd en/of geslacht was niet beschikbaar voor 12105 gevallen.

## 3.2. WEERGAVE VAN HET AANTAL BEVESTIGDE GEVALLEN SINDS HET BEGIN VAN DE EPIDEMIE

### 3.2.1. Per provincie en voor het Brusselse Hoofdstedelijke Gewest



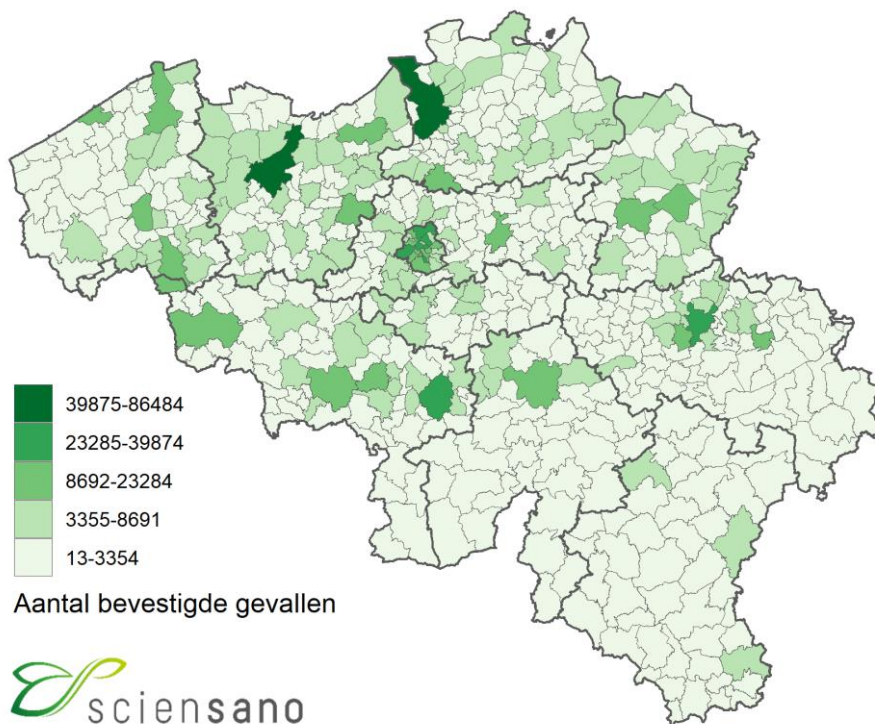
Totaal aantal bevestigde gevallen per 1000 inwoners



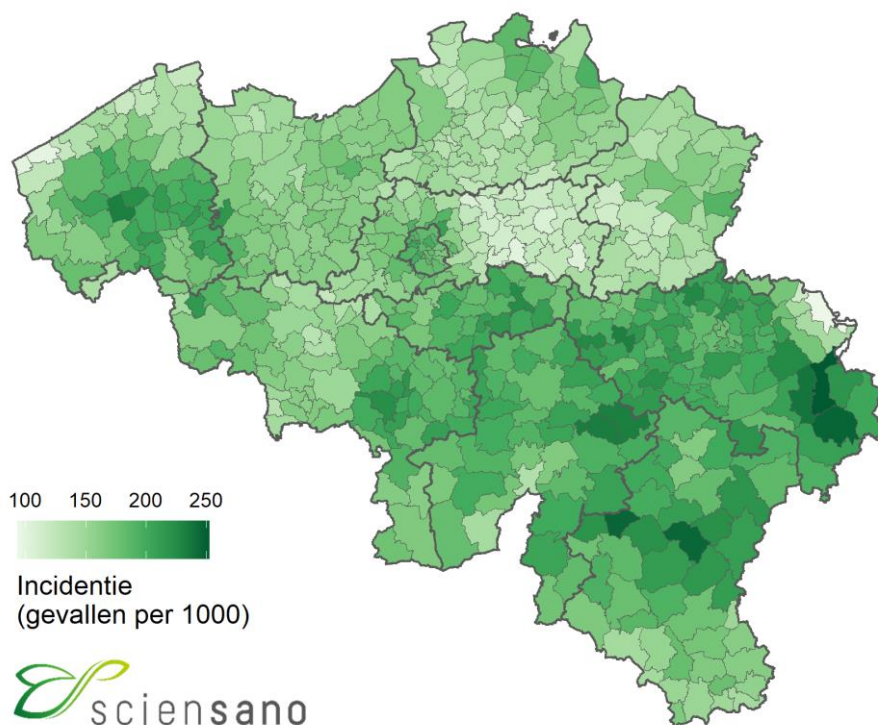


### 3.2.2. Per gemeente

Totaal aantal bevestigde gevallen



Totaal aantal bevestigde gevallen per 1000 inwoners



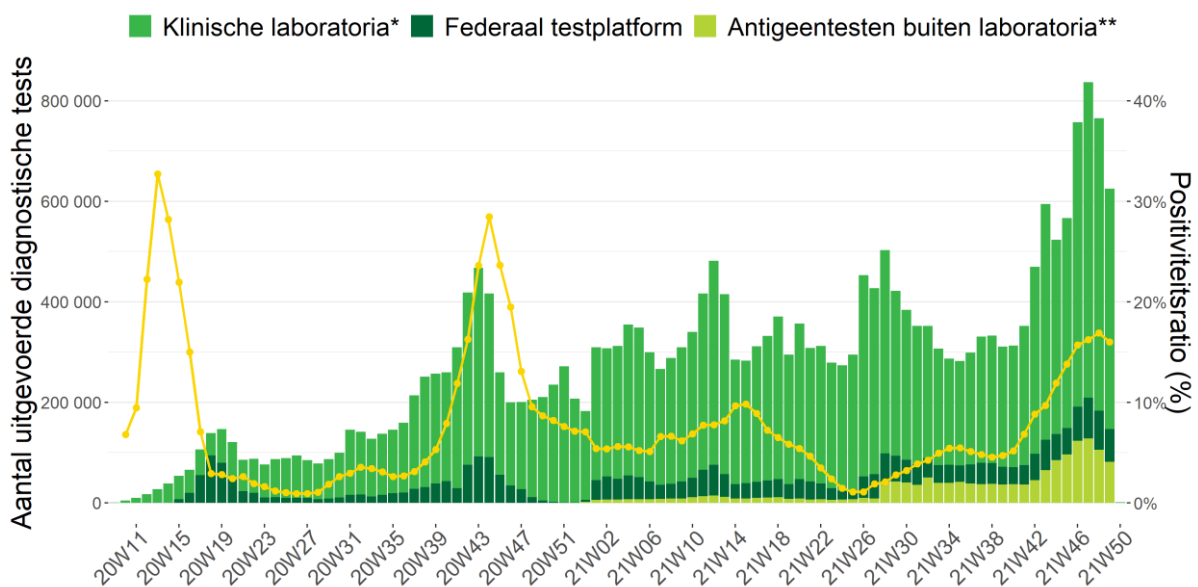
### 3.3. UITGEVOERDE TESTEN OP COVID-19 DOOR DE KLINISCHE LABORATORIA EN DOOR DE LABORATORIA VAN HET FEDERAAL TESTPLATFORM

Tussen begin maart 2020 en 13 december 2021 is het aantal uitgevoerde testen door de klinische laboratoria (het nationaal referentiecentrum en de andere klinische laboratoria die de test uitvoeren) opgelopen tot 21 355 986 testen.

Sinds 10/04/20 zijn er 3 144 260 testen uitgevoerd door het federaal testplatform\* voor de woonzorgcentra, andere residentiële collectiviteiten en triagecentra.

Sinds 01/01/21 zijn er 1 510 336 testen uitgevoerd buiten het labo (meer bepaald door de apothekers, door huisartsen en in het kader van evenementen).

Aantal uitgevoerde diagnostische testen per week



Noot: Gegevens van de laatste 72 uur moeten nog geconsolideerd worden. De gegevens van andere dagen kunnen nog aangevuld worden door retrospectief rapporterende laboratoria.

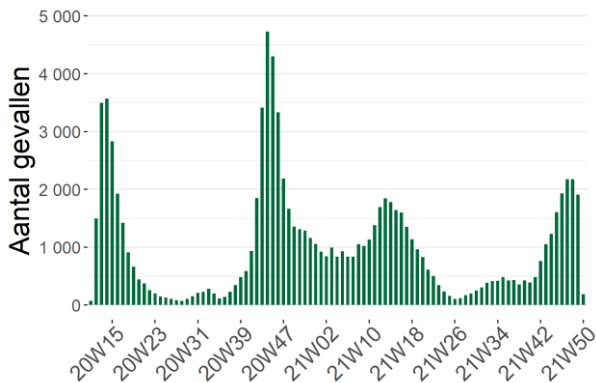
\* Deze cijfers bevatten zowel de uitgevoerde PCR-testen als de antigeentesten door de klinische laboratoria.

\*\* Deze cijfers bevatten de uitgevoerde antigeentesten door apothekers, door huisartsen en tijdens evenementen. De zelftesten zijn niet inbegrepen.

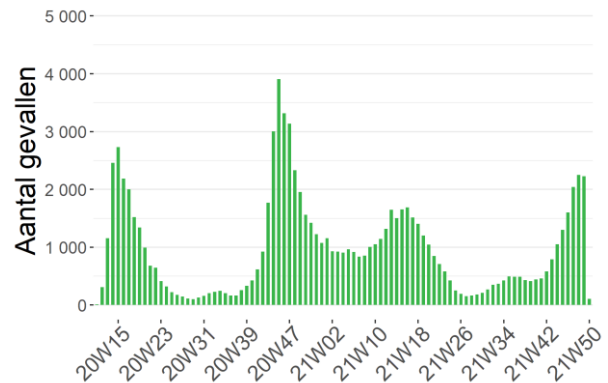
### 3.4. ZIEKENHUISOPNAMEN VOOR COVID-19

Het overgrote deel van de ziekenhuizen (> 99%) neemt sinds 15 maart 2020 actief deel aan de rapportering. Gegevens vanaf deze datum worden hier gepresenteerd. Het betreft enkel de door het labo bevestigde gevallen.

Evolutie van het aantal nieuwe opnames in het ziekenhuis



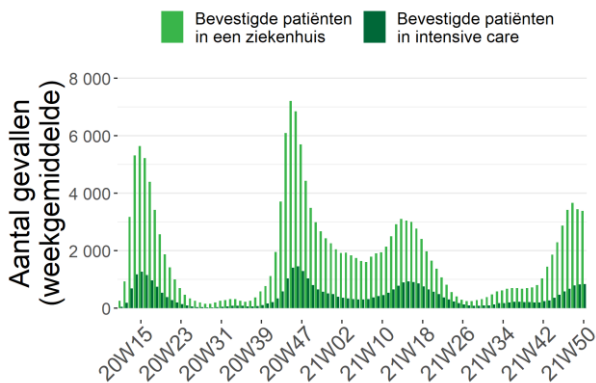
Evolutie van het aantal patiënten die het ziekenhuis hebben verlaten



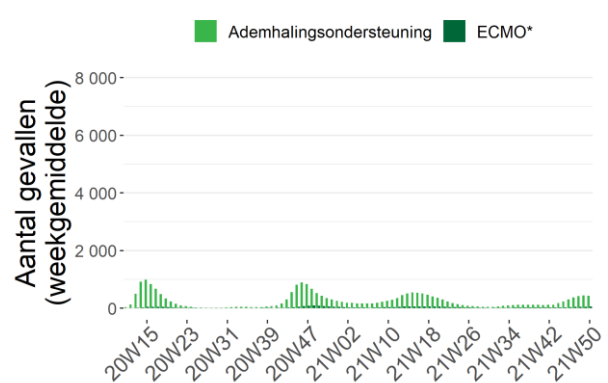
Het is mogelijk dat er retrospectief correcties worden aangebracht aan de cijfers van de voorbije dagen.

Tussen 15 maart 2020 en 13 december 2021 werden 93 738 door het labo bevestigde COVID-19-patiënten opgenomen in het ziekenhuis en 90 266 personen verlieten het ziekenhuis.

Evolutie van het aantal gehospitaliseerde gevallen



Ernst van de gehospitaliseerde gevallen



\*Aantal deelnemende ziekenhuizen: 104 (13 december 2021)

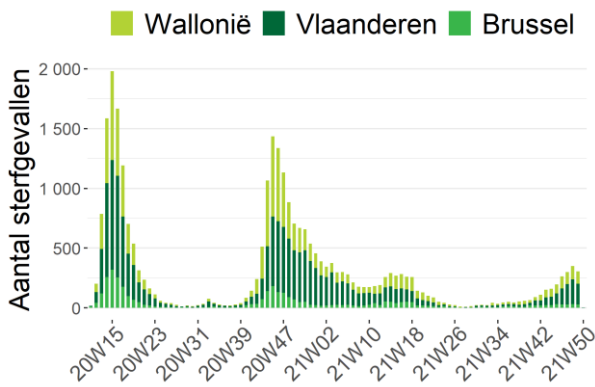
\*ECMO: Extracorporele membraanoxygenatie

### 3.5. EVOLUTIE VAN DE COVID-19 MORTALITEIT

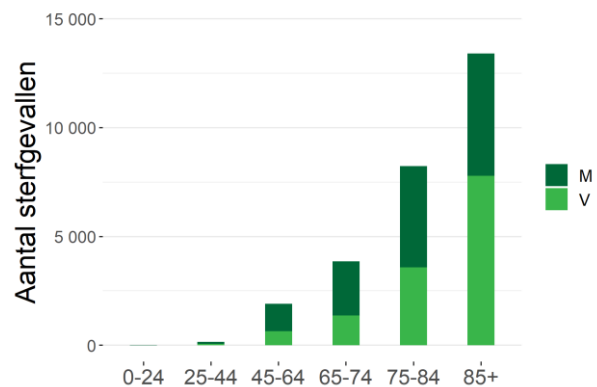
Deze cijfers omvatten de sterfgevallen die door de autoriteiten worden gerapporteerd, vanaf 24 maart 2020 aangevuld met gegevens die door de ziekenhuizen worden verstrekt. Sterfgevallen worden gepresenteerd volgens datum van overlijden, en ingedeeld naar gewest volgens plaats van overlijden.

Bij het afsluiten van de gegevensverzameling voor dit rapport werden in totaal 27 631 sterfgevallen gerapporteerd; 13 867 (50%) in Vlaanderen, 10 136 (37%) in Wallonië, en 3 628 (13%) in Brussel.

Evolutie van het aantal COVID-19 sterfgevallen per gewest en datum van overlijden



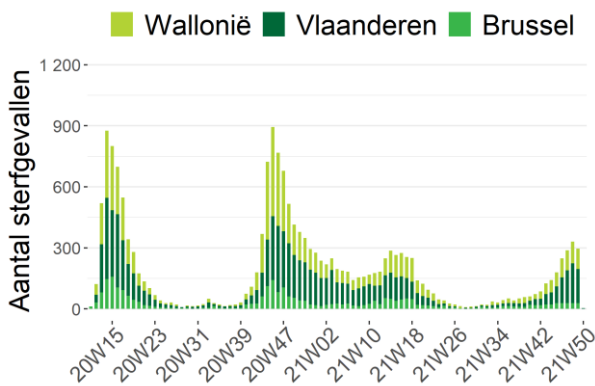
Aantal COVID-19 sterfgevallen per leeftijd en geslacht\*



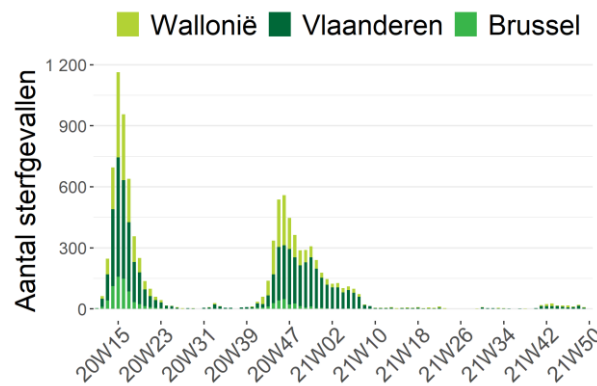
\*Informatie over leeftijd en/of geslacht was niet beschikbaar voor 42 sterfgevallen

Noot: Gegevens van de laatste 72 uur moeten nog geconsolideerd worden.

Evolutie van het aantal COVID-19 sterfgevallen in ziekenhuizen per gewest en datum van overlijden



Evolutie van het aantal COVID-19 sterfgevallen in woonzorgcentra per gewest en datum van overlijden



Noot: Gegevens van de laatste 72 uur moeten nog geconsolideerd worden.

Cumulatief totaal van de tot dusver gerapporteerde sterfgevallen

Plaats van overlijden	Vlaanderen		Brussel		Wallonië		België	
	N	%	N	%	N	%	N	%
Ziekenhuis	8 070	58%	2 705	75%	6 935	68%	17 710	64%
<i>Bevestigde gevallen</i>	7 753	96%	2 642	98%	6 734	97%	17 129	97%
<i>Mogelijke gevallen</i>	317	4%	63	2%	201	3%	581	3%
Woonzorgcentrum	5 712	41%	906	25%	3 119	31%	9 737	35%
<i>Bevestigde gevallen</i>	4 827	85%	462	51%	1 911	61%	7 200	74%
<i>Mogelijke gevallen</i>	885	15%	444	49%	1 208	39%	2 537	26%
Andere residentiële collectiviteiten	52	0%	3	0%	50	0%	105	0%
Thuis en andere	17	0%	14	0%	32	0%	63	0%
Onbekend	16	0%	0	0%	0	0%	16	0%
<b>TOTAAL</b>	<b>13 867</b>	<b>100%</b>	<b>3 628</b>	<b>100%</b>	<b>10 136</b>	<b>100%</b>	<b>27 631</b>	<b>100%</b>

**Sterfgevallen in ziekenhuizen** worden gemeld door de ziekenhuizen via de “hospital surge capacity survey”. Initieel werden enkel sterfgevallen gemeld van patiënten waarvan de COVID-19-infectie werd bevestigd met een laboratoriumtest of op basis van een CT-scan van de thorax met suggestieve klinische presentatie van COVID-19. Vanaf 5 mei 2020 worden sterfgevallen van mogelijke gevallen in het ziekenhuis ook systematisch gerapporteerd. Mogelijke gevallen betreffen patiënten die geen diagnostische test hebben gehad maar voldeden aan de door de arts vastgestelde klinische criteria voor de ziekte. **Sterfgevallen buiten het ziekenhuis** (woonzorgcentra, andere residentiële collectiviteiten, andere plaatsen) worden gemeld door de regionale autoriteiten en hebben betrekking op bevestigde en mogelijke COVID-19-gevallen.

Op 26/8/20 werden ontbrekende individuele gegevens van sterfgevallen (leeftijd, geslacht en datum van overlijden) in Vlaamse woonzorgcentra gepubliceerd. Deze gegevens werden retrospectief verzameld voor de periode van 18 maart tot 2 juni 2020. De update geeft een volledig beeld van de COVID-19 mortaliteit. Meer informatie over deze update vind je [hier](#).

## 4. Annex

### 4.1. SAMENVATTING VAN DE KERNINDICATOREN

Onderstaande tabel bevat de voornaamste indicatoren voor het opvolgen van de epidemie. Deze worden opgedeeld in drie categorieën: intensiteitsindicatoren met betrekking tot het aantal gediagnosticeerde gevallen en uitgevoerde tests, indicatoren voor de ernst van de situatie betreffende ziekenhuisopnames en sterfgevallen, en vaccinatie-indicatoren. Deze indicatoren worden per kalenderweek weergegeven voor de laatste vier weken.

Indicator	8/11-14/11	15/11-21/11	22/11-28/11	29/11-5/12
<b>Indicatoren van intensiteit</b>				
Gemiddeld aantal nieuwe gevallen per dag <sup>(a)</sup>	10 519	16 134	17 949	16 736
Verdubbelingstijd/Halveringstijd <sup>(b)</sup>	20	11	46	69
Reproductiegetal <sup>(c)</sup>	1,094	1,232	1,054	0,952
Aantal uitgevoerde testen per 100 000 inw.	4 919	6 575	7 268	6 642
Positiviteitsratio <sup>(a)</sup>	13,8%	15,7%	16,2%	16,9%
14-daagse incidentie per 100 000 inw. <sup>(d)</sup>	1 141	1 619	2 071	2 107
<b>Indicatoren van ernst</b>				
Gemiddeld aantal nieuwe ziekenhuisopnames voor COVID-19 per dag <sup>(a)</sup>	230	276	311	311
7-daagse incidentie voor het aantal ziekenhuisopnames voor COVID-19 per 100 000 inw. <sup>(d)</sup>	13,95	16,76	18,90	18,87
Aantal ziekenhuisbedden ingenomen door COVID-19-patiënten <sup>(e)</sup>	2 479	3 139	3 546	3 579
Aantal IZ-bedden ingenomen door COVID-19-patiënten <sup>(e)</sup>	517	632	722	809
Percentage erkende IZ-bedden ingenomen door COVID-19-patiënten <sup>(f)</sup>	26%	32%	36%	41%
Gemiddeld aantal COVID-19-sterfgevallen per dag	28	38	43	50
Gemiddeld aantal COVID-19-sterfgevallen bij bewoners van woonzorgcentra per dag <sup>(a)</sup>	5	5	5	6
<b>Indicatoren van vaccinatie</b>				
Daggemiddelde van het aantal toegediende dosissen <sup>(a)</sup>	22 698	45 950	72 094	85 834
Vaccinatiegraad voor België <sup>(g)</sup>	89,1%	89,4%	89,6%	89,9%

<sup>(a)</sup> 7-daags gemiddelde. Dit gemiddelde wordt berekend op basis van de geconsolideerde gegevens voor de beschreven week.

<sup>(b)</sup> De verdubbelingstijd (in het oranje) is een maat voor de exponentiële groei. Het staat voor de tijd die nodig is om het aantal gediagnosticeerde gevallen te verdubbelen. De halveringstijd (in het groen) daarentegen staat voor de tijd die nodig is om het aantal gediagnosticeerde gevallen te halveren.

<sup>(c)</sup> Reproductiegetal berekend op basis van het aantal nieuwe gevallen dat door laboratoriumtests werd gediagnosticeerd. Het gaat hier om het reproductiegetal dat berekend is op de laatste dag van de beschreven week (zondag).

<sup>(d)</sup> De incidentie wordt berekend op basis van de gegevens die op de laatste dag van de beschreven week (zondag) volledig geconsolideerd waren.

<sup>(e)</sup> Gegevens over de laatste dag van de beschreven week (zondag)

<sup>(f)</sup> De bezettingsgraad is berekend op basis van de gegevens die op de laatste dag van de beschreven week (zondag) volledig geconsolideerd waren. Het totale aantal IZ-bedden dat in november 2020 erkend was, bedroeg 1992 bedden voor België. Dit aantal omvat zowel IZ-bedden die beschikbaar zijn voor COVID-19-patiënten als IZ-bedden die beschikbaar zijn voor andere patiënten.

<sup>(g)</sup> Vaccinatiegraad van de bevolking van 18 jaar en ouder (volledige vaccinatie)

## 4.2. AANTAL PERSONEN GEDIAGNOSTICEERD (PCR EN ANTIGEEN) TUSSEN 6 NOVEMBER 2021 EN 13 DECEMBER 2021, VOORGESTELD PER DAG EN GEMIDDELDE PER WEEK

Datum	Bevestigde gevallen	Aantal nieuwe gevallen per periode van 7 dagen	
06/11/21	6 451		
07/11/21	4 069		
08/11/21	15 256	70 304 gevallen tijdens deze periode van 7 dagen	
09/11/21	13 009	Gemiddeld 10 043,4 gevallen per dag	
10/11/21	12 739	Dus een incidentie over een week van 611,7/100 000 inwoners	
11/11/21	5 046		
12/11/21	13 734		
13/11/21	8 352		
14/11/21	5 496		
15/11/21	20 814	108 857 gevallen tijdens deze periode van 7 dagen	
16/11/21	18 414	Gemiddeld 15 551,0 gevallen per dag	
17/11/21	18 122	Dus een incidentie over een week van 947,2/100 000 inwoners	
18/11/21	18 542		
19/11/21	19 117		
20/11/21	11 201		
21/11/21	6 729		
22/11/21	25 594	124 948 gevallen tijdens deze periode van 7 dagen	
23/11/21	21 090	Gemiddeld 17 849,7 gevallen per dag	
24/11/21	20 146	Dus een incidentie over een week van 1087,2/100 000 inwoners	
25/11/21	20 181		
26/11/21	20 007		
27/11/21	11 570		
28/11/21	7 056		
29/11/21	25 150	120 240 gevallen tijdens deze periode van 7 dagen	
30/11/21	20 825	Gemiddeld 17 177,1 gevallen per dag	
01/12/21	19 628	Dus een incidentie over een week van 1046,2/100 000 inwoners	
02/12/21	18 281		Een daling van -22,5% tussen deze 2 periodes
03/12/21	17 730		Een incidentie over een periode van 14 dagen van 1857,2 nieuwe gevallen/100 000 inwoners
04/12/21	9 599		
05/12/21	5 941		
06/12/21	20 694	93 204 gevallen tijdens deze periode van 7 dagen	
07/12/21	15 600	Gemiddeld 13 314,9 gevallen per dag	
08/12/21	14 943	Dus een incidentie over een week van 811,0/100 000 inwoners	
09/12/21	13 395		
10/12/21	13 032		
11/12/21	6 919		
12/12/21	2 132	De gerapporteerde gegevens van de afgelopen dagen vereisen altijd een geleidelijke consolidatie onder meer door het proces van staalafname tot rapportage.	
13/12/21	7		

Noot: Deze gegevens per dag kunnen eveneens gevonden worden op het interactieve dashboard [epistat](#).

#### 4.3. AANTAL UITGEVOERDE TESTEN TUSSEN 6 NOVEMBER 2021 EN 13 DECEMBER 2021, VOORGESTELD PER DAG EN GEMIDDELTE PER WEEK

Datum	Aantal testen	
06/11/21	80 175	
07/11/21	42 150	
08/11/21	76 472	
09/11/21	101 997	557 795 testen tijdens deze periode van 7 dagen. Gemiddeld 79 685/dag
10/11/21	108 020	
11/11/21	59 776	
12/11/21	89 205	
13/11/21	88 490	
14/11/21	42 773	
15/11/21	88 580	
16/11/21	119 339	726 593 testen tijdens deze periode van 7 dagen. Gemiddeld 103 799/dag
17/11/21	126 679	
18/11/21	128 733	
19/11/21	131 999	
20/11/21	111 427	
21/11/21	50 793	
22/11/21	102 554	
23/11/21	135 465	823 709 testen tijdens deze periode van 7 dagen. Gemiddeld 117 673/dag
24/11/21	141 989	
25/11/21	141 828	
26/11/21	139 653	
27/11/21	114 368	
28/11/21	61 471	
29/11/21	102 189	
30/11/21	139 131	802 206 testen tijdens deze periode van 7 dagen. Gemiddeld 114 601/dag
01/12/21	135 373	
02/12/21	126 954	
03/12/21	122 720	
04/12/21	95 767	
05/12/21	43 054	
06/12/21	86 057	
07/12/21	111 366	649 058 testen tijdens deze periode van 7 dagen. Gemiddeld 92 723/dag
08/12/21	111 866	
09/12/21	99 877	
10/12/21	101 071	
11/12/21	77 531	
12/12/21	37 182	
13/12/21	1 005	



#### 4.4. AANTAL PERSONEN OPGENOMEN IN HET ZIEKENHUIS TUSSEN 9 NOVEMBER 2021 EN 13 DECEMBER 2021, VOORGESTELD PER DAG EN GEMIDDELDE PER WEEK

Datum	Aantal nieuwe ziekenhuis-opnames /dag		Aantal ontslagen /dag	Aantal gehospitaliseerde patiënten	Aantal COVID bevestigde IZ-patiënten	Aantal COVID mogelijke IZ-patiënten
09/11/21	259		234	2 146	434	7
10/11/21	287		220	2 270	451	7
11/11/21	224	1641 nieuwe ziekenhuis-opnames	251	2 296	471	10
12/11/21	175		106	2 393	487	9
13/11/21	279	Dus gemiddeld	289	2 390	489	15
14/11/21	208	234,4/dag	132	2 479	517	17
15/11/21	209		68	2 650	540	12
16/11/21	287		300	2 692	557	13
17/11/21	306		262	2 812	568	19
18/11/21	284	1963 nieuwe ziekenhuis-opnames	274	2 863	577	15
19/11/21	307		253	2 957	603	19
20/11/21	293	Dus gemiddeld	318	2 975	617	15
21/11/21	245	280,4/dag	129	3 139	632	19
22/11/21	241		107	3 294	654	31
23/11/21	357		360	3 324	655	21
24/11/21	336		331	3 398	659	10
25/11/21	354	2214 nieuwe ziekenhuis-opnames	339	3 469	669	5
26/11/21	323		342	3 493	682	2
27/11/21	322	Dus gemiddeld	412	3 441	696	7
28/11/21	245	316,3/dag	153	3 546	722	3
29/11/21	277		122	3 698	760	7
30/11/21	386		404	3 750	780	10
01/12/21	350		376	3 729	793	3
02/12/21	325	2105 nieuwe ziekenhuis-opnames	338	3 708	821	3
03/12/21	298		404	3 613	804	4
04/12/21	312	Dus gemiddeld	431	3 534	804	15
05/12/21	226	300,7/dag	178	3 579	809	12
06/12/21	208		120	3 662	817	4
07/12/21	332		442	3 554	815	10
08/12/21	298		358	3 514	825	4
09/12/21	309	1889 nieuwe ziekenhuis-opnames	361	3 448	827	2
10/12/21	292		394	3 364	838	7
11/12/21	265	Dus gemiddeld	371	3 281	839	13
12/12/21	207	269,9/dag	181	3 288	827	7
13/12/21	186		109	3 382	838	9

#### 4.5. AANTAL STERFGEVALLEN TUSSEN 6 NOVEMBER 2021 EN 13 DECEMBER 2021, VOORGESTELD PER DAG EN GEMIDDELTE PER WEEK

Datum	Aantal sterfgevallen	
06/11/21	30	
07/11/21	16	
08/11/21	27	
09/11/21	27	197 sterfgevallen tijdens deze periode van 7 dagen. Gemiddeld 28,1/dag
10/11/21	26	
11/11/21	32	
12/11/21	39	
13/11/21	19	
14/11/21	27	
15/11/21	46	
16/11/21	28	
17/11/21	43	
18/11/21	42	
19/11/21	33	
20/11/21	36	
21/11/21	36	
22/11/21	34	276 sterfgevallen tijdens deze periode van 7 dagen. Gemiddeld 39,4/dag
23/11/21	37	
24/11/21	49	
25/11/21	44	
26/11/21	40	
27/11/21	48	
28/11/21	47	
29/11/21	45	344 sterfgevallen tijdens deze periode van 7 dagen. Gemiddeld 49,1/dag
30/11/21	61	
01/12/21	43	
02/12/21	52	
03/12/21	48	
04/12/21	45	
05/12/21	57	
06/12/21	39	324 sterfgevallen tijdens deze periode van 7 dagen. Gemiddeld 46,3/dag
07/12/21	49	
08/12/21	54	
09/12/21	35	
10/12/21	45	
11/12/21	41	
12/12/21	41	
13/12/21	4	

## 5. Preventie en informatie



**BLIJF GOED VERLUCHTEN  
EN GENIET VAN JE VRIJHEID**

De win-win van dit najaar?

De coronacijfers laag houden om te blijven genieten.

Een initiatief van de federale overheid **.be**