

# COVID-19 – EPIDEMIOLOGISCH BULLETIN VAN 15 DECEMBER 2021

Sciensano, het Belgisch instituut voor gezondheid, analyseert, als onderdeel van haar surveillanceopdracht, de COVID-19-gegevens die worden verzameld door een netwerk van partners. Deze gegevens per dag kunnen eveneens gevonden worden op het [interactieve dashboard Epistat](#) en in de [open data](#). De gegevens worden geüpdatet van dinsdag tot zaterdag (en voor de vaccinatiegegevens van maandag tot vrijdag).

De trends worden weergegeven op basis van vier kernindicatoren: de bevestigde gevallen, de nieuwe door het labo bevestigde ziekenhuisopnames, de ingenomen bedden op intensieve zorgen (IZ) en de sterfgevallen. De indicatoren zijn gebaseerd op de datum van diagnose, overlijden of opname. De berekening en de vergelijking maakt gebruik van gegevens op basis van periodes van 7 dagen. Gegevens voor de 7-daagse periodes worden uitgedrukt als daggemiddelden; de evolutie geeft in % de verandering aan die tussen twee opeenvolgende periodes van 7 dagen wordt waargenomen.

De tabellen met het aantal gevallen, uitgevoerde testen, ziekenhuisopnames en sterfgevallen per dag zijn te vinden in het [punt 4](#) van dit rapport.

## 1. Kerncijfers - Trends

Aantal gerapporteerde patiënten	In totaal	Daggemiddelde gedurende de voorlaatste periode van 7 dagen	Daggemiddelde gedurende de laatste periode van 7 dagen	Evolutie
Bevestigde COVID-19 gevallen	1 968 269	16 898	12 963*	-23%
Opnames in het ziekenhuis	94 133*** †	293,0	263,3**	-10%
Sterfgevallen****	27 685	48,9	46,4*	-5%
<i>In ziekenhuizen</i>	<i>17 758</i>	<i>45,9</i>	<i>44,4</i>	<i>-3%</i>
<i>In woonzorgcentra</i>	<i>9 743</i>	<i>3,0</i>	<i>2,0</i>	<i>-33%</i>

\*Van 5 december 2021 tot 11 december 2021 (gegevens van de laatste 3 dagen nog niet geconsolideerd).

\*\*Van 8 december 2021 tot 14 december 2021.

\*\*\*Het aantal ziekenhuisopnames sinds 15 maart 2020.

† Op 14/12/2021 werd een correctie in de ziekenhuisgegevens uitgevoerd omwille van een systematische onderrapportering door een ziekenhuis in de periode van 20/10/21 tot 24/11/21. Deze correctie zorgt voor een stijging in het totale aantal ziekenhuisopnames.

\*\*\*\*Sterfgevallen alle locaties inbegrepen.

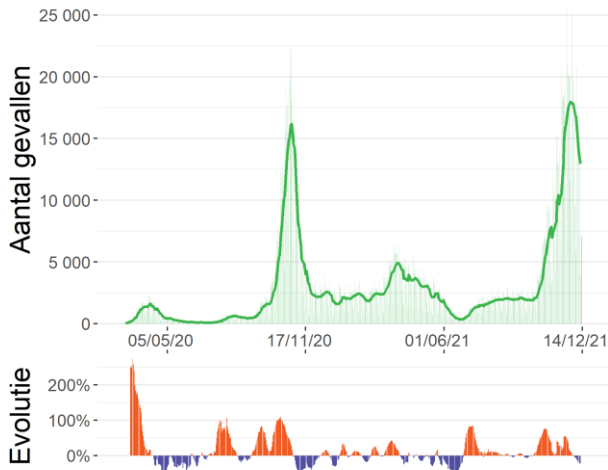
Bezetting van ziekenhuisbedden	Dinsdag 7 december 2021	Dinsdag 14 december 2021	Evolutie
Aantal ingenomen ziekenhuisbedden	3 554	3 258	-8%
Aantal ingenomen IZ bedden	815	815	0%

De gegevens in deze tabel kunnen niet zomaar vergeleken worden met die van de vorige dag, dit omdat er een mogelijke vertraging is bij de rapportage van gegevens omdat kleine correcties permanent kunnen worden uitgevoerd.

## 1.1. TRENDS

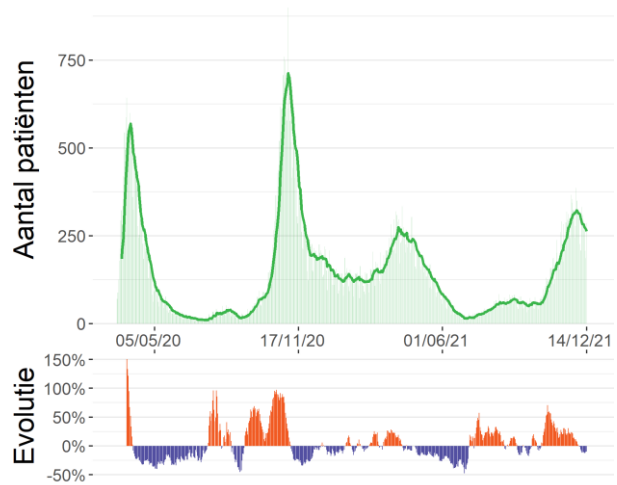
Hieronder worden de indicatoren getoond met het 7-daags voortschrijdend gemiddelde (groene lijn). Dit 7-daags gemiddelde wordt gebruikt om een trend aan te tonen. Dit heeft onder andere tot gevolg dat de curve een vloeiend verloop krijgt en dat het zogenaamde weekendeffect wordt uitgevlakt.

Evolutie van het aantal bevestigde gevallen



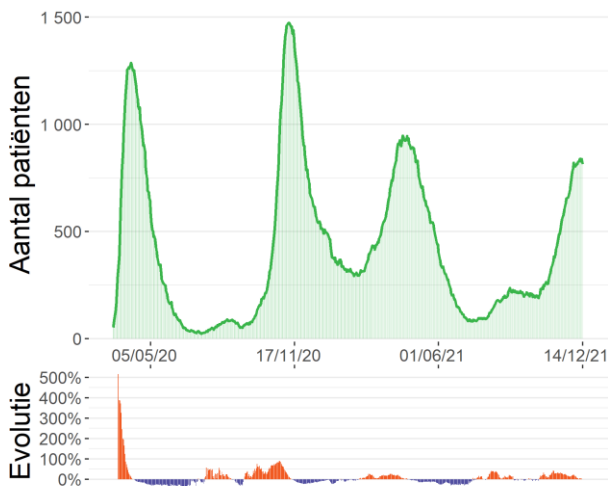
Bron: Labonetwerken nationaal testing platform

Evolutie van het aantal nieuwe door het labo bevestigde opnames in het ziekenhuis



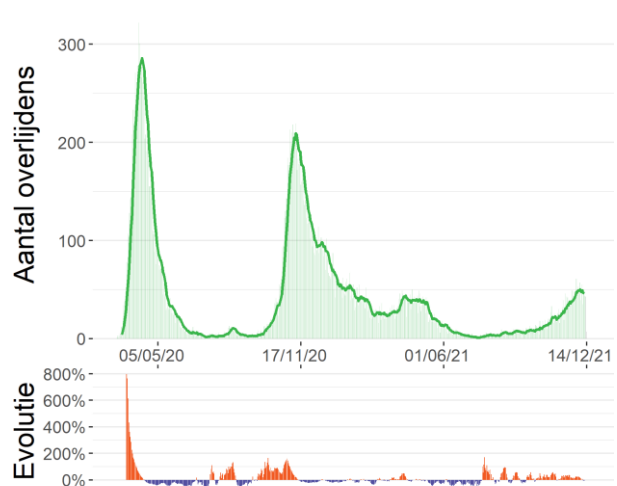
Bron : Survey bij ziekenhuizen (Sciensano)

Evolutie van het aantal patiënten in IZ



Bron: Survey bij ziekenhuizen (Sciensano)

Evolutie van het aantal sterfgevallen

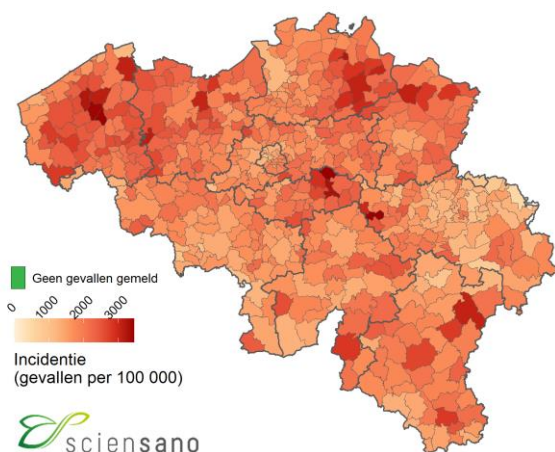


Bron: Surveillance COVID-19 mortaliteit (Sciensano)

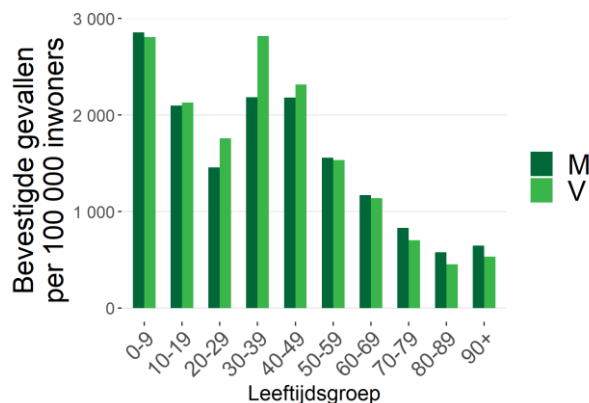
## 1.2. RECENTE SITUATIE

De figuren hieronder tonen de verspreiding en de verdeling volgens leeftijd en geslacht van het aantal COVID-19 gevallen voor de laatste 14 dagen (geconsolideerde gegevens).

Verspreiding van de bevestigde gevallen per 100 000 inwoners tussen 28/11/21 en 11/12/21



Aantal bevestigde gevallen tussen 28/11/21 en 11/12/21 per leeftijdscategorie en geslacht per 100 000 inwoners



Bron: Labonetwerken nationaal testing platform.

De gebruikte doorlopende kleurenschaal voor deze kaart varieert automatisch in functie van de laagste en hoogste incidenties die gerapporteerd worden in elke Belgische gemeente.

Noot: Informatie over leeftijd en/of geslacht was niet beschikbaar voor 1102 gevallen.

Verdeling van het aantal bevestigde gevallen en de verdubbelingstijd (of de halveringstijd) voor België, per provincie, voor het Brusselse Hoofdstedelijke Gewest en voor de Duitstalige Gemeenschap, wordt in de onderstaande tabel weergegeven.

	28/11/21- 04/12/21	05/12/21- 11/12/21	Verskil (absoluut aantal)	Verskil (percentage)	Verdubbelings- /halveringstijd (dagen)*	14-daagse incidentie per 100 000**
<b>België</b>	<b>118 286</b>	<b>90 741</b>	<b>-27 545</b>	<b>-23%</b>	<b>18</b>	<b>1 814</b>
Antwerpen	19 585	13 615	-5 970	-30%	13	1 770
Brabant wallon	4 367	3 862	-505	-12%	39	2 020
Hainaut	11 249	10 039	-1 210	-11%	43	1 582
Liège***	8 439	7 186	-1 253	-15%	30	1 409
Limburg	10 214	7 654	-2 560	-25%	17	2 030
Luxembourg	2 947	2 376	-571	-19%	23	1 844
Namur	4 556	4 019	-537	-12%	39	1 725
Oost-Vlaanderen	18 717	12 737	-5 980	-32%	13	2 053
Vlaams-Brabant	12 263	9 011	-3 252	-27%	16	1 831
West-Vlaanderen	15 174	10 842	-4 332	-29%	14	2 162
Brussels Hoofdstedelijk Gewest	9 653	8 452	-1 201	-12%	37	1 484
Deutschsprachige Gemeinschaft	529	484	-45	-9%	55	1 296

\*De verdubbelingstijd (in het oranje) is een maat voor de exponentiële groei. Het staat voor de tijd die nodig is om het aantal gediagnosticeerde gevallen te verdubbelen. De halveringstijd (in het groen) daarentegen staat voor de tijd die nodig is om het aantal gediagnosticeerde gevallen te halveren.

\*\*De noemers zijn gebaseerd op de Belgische bevolkingscijfers gepubliceerd door STATBEL op 01/01/2021.

\*\*\*De gegevens voor de Duitstalige gemeenschap zijn inbegrepen bij de gegevens voor de provincie Luik.

### 1.3. REPRODUCTIEGETAL ( $R_t$ )

$R_t$  is een schatting van de besmettingsgraad op een bepaald moment afhankelijk van menselijk gedrag en de biologische kenmerken van de pathogeen (het virus). Een epidemie breidt uit als  $R_t > 1$  is en krimpt als  $R_t < 1$  is. De waarden van  $R_t$  worden geschat op basis van een wiskundig model. Het model dat door Sciensano wordt gebruikt werd ontwikkeld door [Cori et al. \(2013\)](#) en werd aangepast in samenwerking met de UHasselt.

#### 1.3.1. Reproductiegetal gebaseerd op het aantal ziekenhuisopnames voor België

Deze schatting van het reproductiegetal is gebaseerd op **het aantal ziekenhuisopnames**.

Reproductiegetal	Mediane schatting	95% betrouwbaarheidsinterval
$R_t$ (08/12/21 tot 14/12/21)	0,927	0,886-0,970

#### 1.3.2. Reproductiegetal gebaseerd op het aantal nieuwe gevallen voor België, per provincie, voor het Brusselse Hoofdstedelijke Gewest, en voor de Duitstalige Gemeenschap

Deze schattingen van het reproductiegetal zijn **gebaseerd op het aantal nieuwe gevallen dat door laboratoriumtests worden gediagnosticeerd**.

	Mediane schatting	Ondergrens (kwantiel 2,5)	Bovengrens (kwantiel 97,5)
<b>België</b>	<b>0,837</b>	<b>0,831</b>	<b>0,842</b>
Antwerpen	0,783	0,770	0,796
Brabant wallon	0,938	0,908	0,967
Hainaut	0,936	0,917	0,954
Liège	0,895	0,874	0,916
Limburg	0,809	0,791	0,827
Luxembourg	0,868	0,833	0,903
Namur	0,913	0,885	0,941
Oost-Vlaanderen	0,775	0,761	0,788
Vlaams-Brabant	0,807	0,791	0,824
West-Vlaanderen	0,793	0,778	0,808
Brussels Hoofdstedelijk Gewest	0,914	0,895	0,934
Deutschsprachige Gemeinschaft	0,920	0,840	1,004

Het is belangrijk om te benadrukken dat de geschatte waarden van  $R_t$  afhankelijk zijn van de gemaakte methodologische keuzes en de beperkingen van de gebruikte gegevens. Het ene model is niet beter dan het andere. Ze zijn complementair aangezien ze samen een vollediger beeld geven van de evolutie van de epidemie in België. Een voordeel van de  $R_t$  die zich baseert op de ziekenhuisopnames is dat deze niet onderhevig is aan tijdsgerelateerde variatie in de (onder)rapportering terwijl dit wel het geval is voor de  $R_t$  op basis van diagnoses. Anderzijds is een voordeel van de  $R_t$  gebaseerd op de diagnoses, dat die gevoeliger is voor een plotse verandering in het aantal diagnoses. Deze hogere variabiliteit brengt echter wel een moeilijkere interpretatie van de schatting met zich mee.

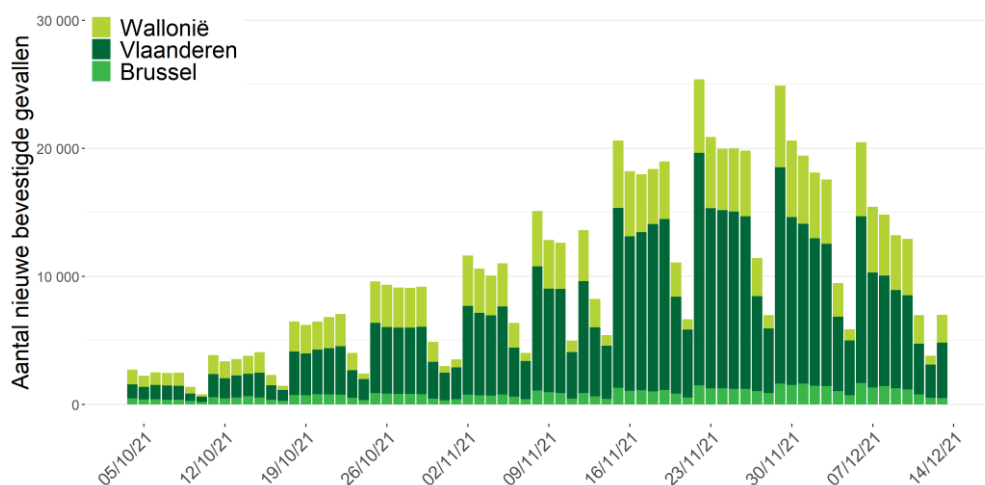
## 2. Beschrijving van de epidemie vanaf 04/10/21

Onderstaande gegevens worden voorgesteld vanaf de week van 4 oktober 2021, de start van de vierde golf. Meer informatie over de afbakening van de verschillende epidemiegolven vindt u in vraag 2.3 in het document "[veelgestelde vragen](#)". De beschrijving van de epidemie sinds het begin is beschikbaar op het einde van dit rapport.

### 2.1. VERSPREIDING EN EVOLUTIE VAN DE COVID-19-GEVALLEN

Tussen 5 december 2021 en 11 december 2021 werden 90 741 nieuwe gevallen gediagnosticeerd. Van de 90 741 nieuwe gevallen waren er 53 859 (59%) gemeld in Vlaanderen, 27 482 (30%) in Wallonië, waarvan 484 gevallen in de Duitstalige Gemeenschap, en 8 452 (9%) in Brussel. De gegevens over woonplaats waren niet beschikbaar voor 948 gevallen (1%).

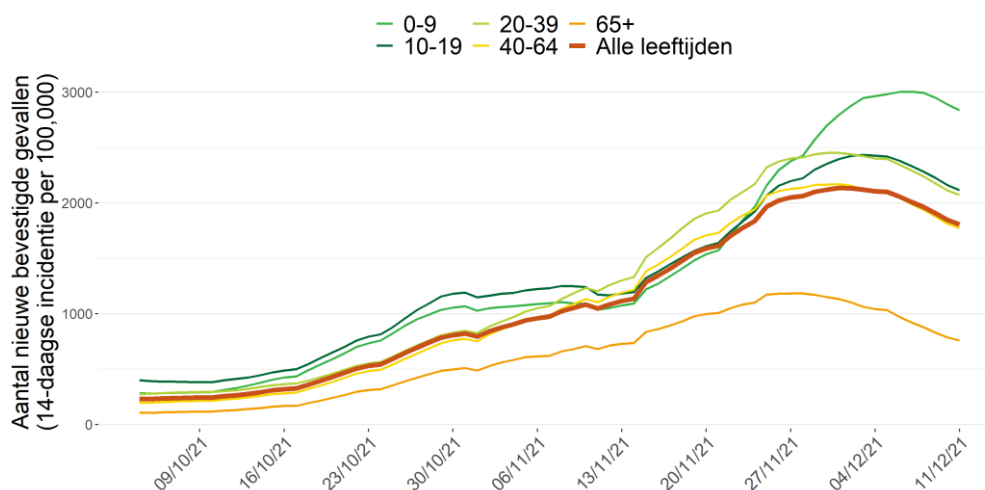
Evolutie van het aantal bevestigde gevallen per gewest en per datum van diagnose\*, vanaf 04/10/21



Bron: NRC, klinische laboratoria en nationaal testing platform. Gerapporteerd aan Sciensano op 14 december 2021, 6 uur.

\*Vanwege het gebruik van de datum van diagnose moeten de gegevens van de afgelopen drie dagen nog worden geconsolideerd. Indien de datum van diagnose ontbreekt wordt de rapporteringsdatum gebruikt.

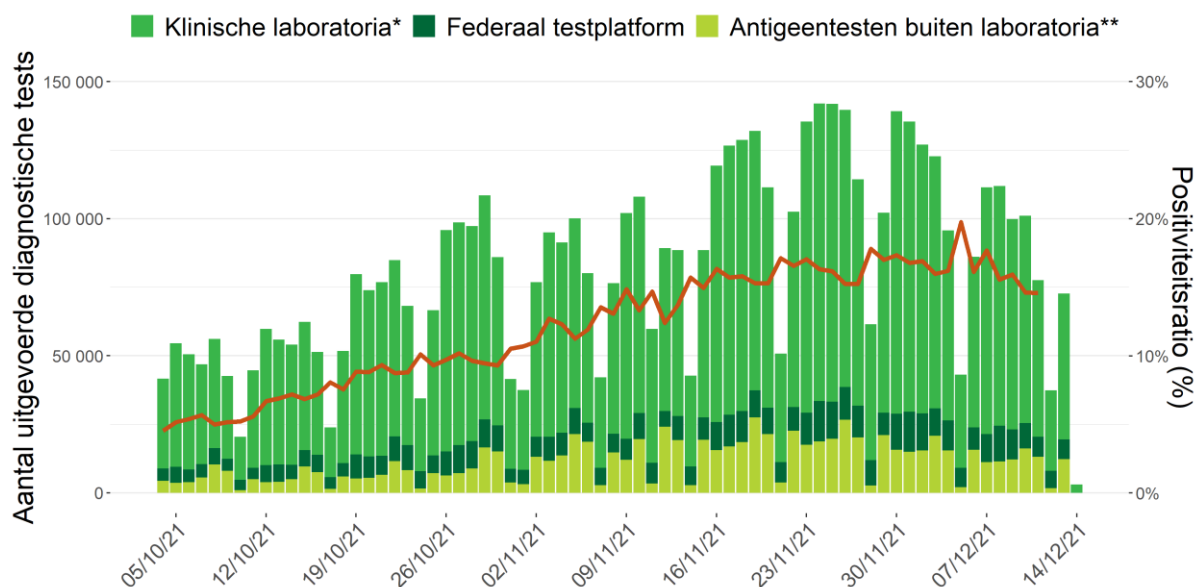
14-daagse cumulatieve incidentie per 100 000 personen volgens leeftijd, vanaf 04/10/21



## 2.2. UITGEVOERDE TESTEN OP COVID-19 EN POSITIVITEITSRATIO

Gedurende de periode van 5 december 2021 tot 11 december 2021 werden er 630 953 testen uitgevoerd, ofwel een dagelijks gemiddelde van 90 136 testen. De positiviteitsratio voor België was 16,1% voor deze periode.

Aantal uitgevoerde testen en positiviteitsratio, per dag vanaf 04/10/21



Noot: Gegevens van de laatste 72 uur moeten nog geconsolideerd worden. De gegevens van andere dagen kunnen nog aangevuld worden door retrospectief rapporterende laboratoria.

\* Deze cijfers bevatten zowel de uitgevoerde PCR-testen als de antigeentesten door de klinische laboratoria.

\*\* Deze cijfers bevatten de uitgevoerde antigeentesten door apothekers, door huisartsen en tijdens evenementen. De zelftesten zijn niet inbegrepen.

### 2.2.1. Positiviteitsratio en uitgevoerde testen per leeftijdscategorie

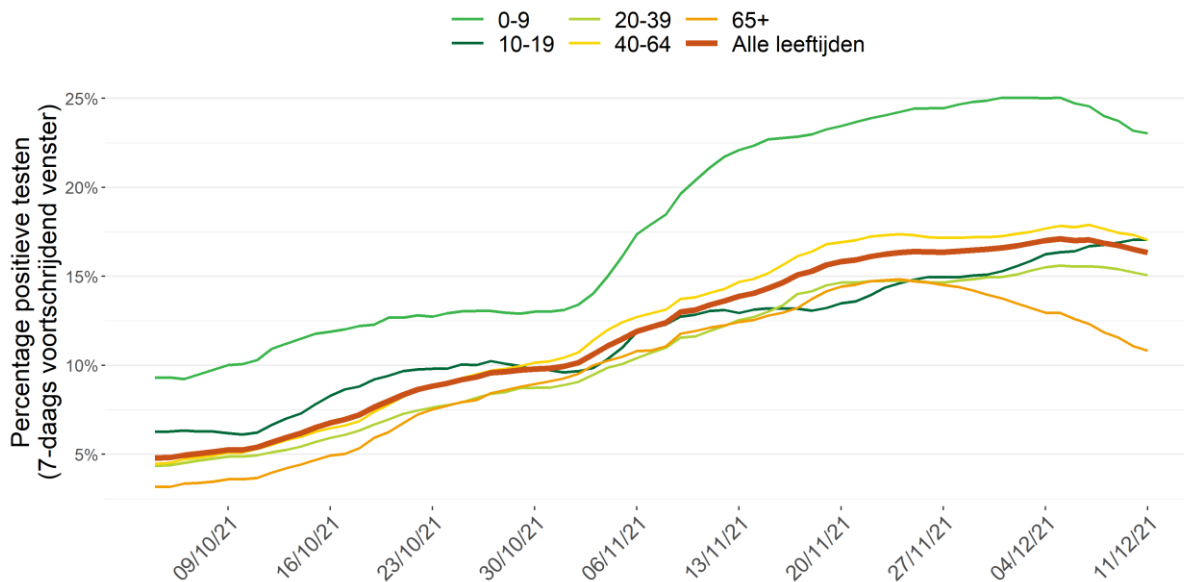
Onderstaande tabel toont de verdeling van het aantal uitgevoerde testen, het aantal uitgevoerde testen per 100 000 inwoners, het aantal positieve testen en de positiviteitsratio per leeftijdscategorie voor de periode van 5 december 2021 tot 11 december 2021 (i.e., de laatste 7 dagen met geconsolideerde gegevens).

Leeftijdsgroep	Aantal testen	Aantal testen/ 100 000 inw	Aantal positieve testen	% positieve testen*
0-9	74 824	5 977	17 242	23,0%
10-19	77 491	5 897	13 236	17,1%
20-39	193 560	6 675	29 178	15,1%
40-64	191 480	5 004	32 644	17,0%
65+	81 229	3 644	8 786	10,8%

Noot: Voor 12369 testen was de leeftijd niet gekend.

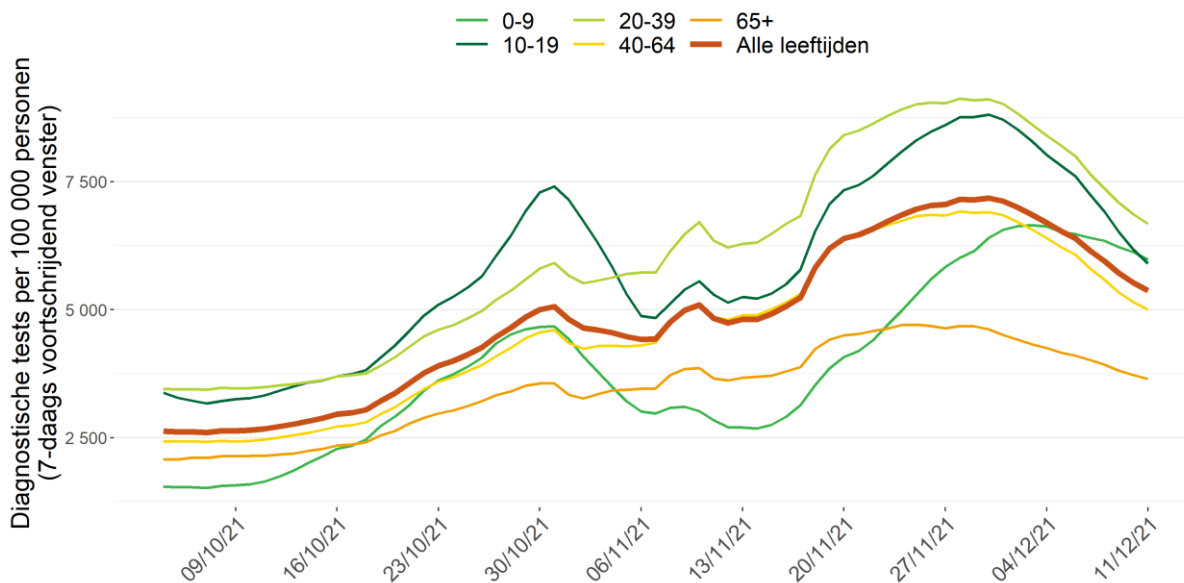
De eerste grafiek hieronder geeft de positiviteitsratio weer (7-daags voortschrijdend gemiddelde) per leeftijdscategorie vanaf 4 oktober 2021. De tweede grafiek hieronder geeft het aantal testen weer dat in de voorgaande 7 dagen uitgevoerd werd per 100 000 personen (7-daags voortschrijdend venster) per leeftijdscategorie voor dezelfde periode.

Positiviteitsratio per leeftijdscategorie vanaf 04/10/21



Noot: de gegevens van de laatste drie dagen moeten nog geconsolideerd worden

Uitgevoerde testen per leeftijdscategorie vanaf 04/10/21



Noot: de gegevens van de laatste drie dagen moeten nog geconsolideerd worden



## 2.2.2. Positiviteitsratio en uitgevoerde testen per provincie

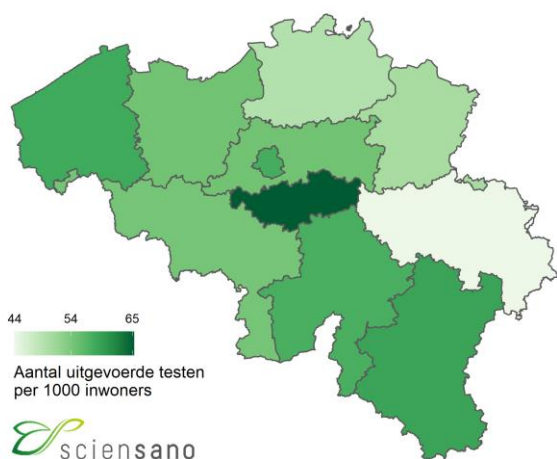
Onderstaande tabel toont de verdeling van het aantal uitgevoerde testen, het aantal positieve testen en de positiviteitsratio voor België, per provincie, voor het Brusselse Hoofdstedelijke Gewest, en voor de Duitstalige Gemeenschap, voor de periode van 5 december 2021 tot 11 december 2021 (de laatste 7 dagen met geconsolideerde gegevens).

	Aantal testen	Aantal testen/ 100 000 inw	Aantal positieve testen	% positieve testen*
<b>België</b>	630 953	5 476	101 507	16,1%
<b>Antwerpen</b>	92 489	4 931	15 146	16,4%
<b>Brabant wallon</b>	26 591	6 527	4 118	15,5%
<b>Hainaut</b>	73 268	5 444	11 106	15,2%
<b>Liège**</b>	48 683	4 390	8 021	16,5%
<b>Limburg</b>	44 377	5 041	8 510	19,2%
<b>Luxembourg</b>	17 014	5 893	2 617	15,4%
<b>Namur</b>	28 601	5 754	4 448	15,6%
<b>Oost-Vlaanderen</b>	83 729	5 466	14 596	17,4%
<b>Vlaams-Brabant</b>	63 513	5 465	10 084	15,9%
<b>West-Vlaanderen</b>	70 047	5 821	12 293	17,5%
<b>Brussels Hoofdstedelijk Gewest</b>	70 546	5 783	9 519	13,5%
<b>Deutschsprachige Gemeinschaft</b>	3 105	3 973	534	17,2%

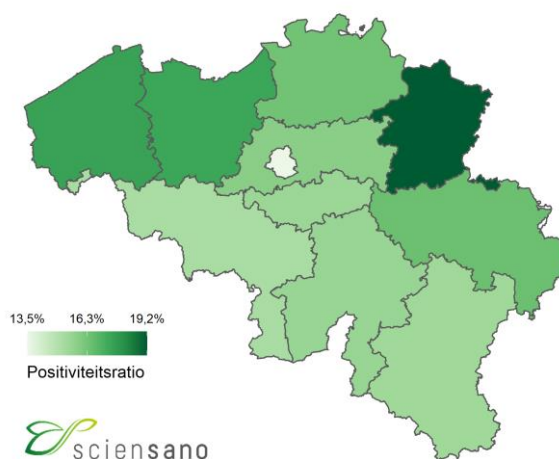
\*Er werd geopteerd om de positiviteitsratio (% positieve testen) te berekenen als het totaal aantal positieve testen gedeeld door het totaal aantal uitgevoerde testen, dit ter weerspiegeling van de feitelijk uitgevoerde testen in België. Meer gedetailleerde informatie over de positiviteitsratio vindt u in punt 4 in het document "[veelgestelde vragen](#)".

\*\*De gegevens voor de Duitstalige gemeenschap zijn inbegrepen bij de gegevens voor de provincie Luik.

Aantal tests uitgevoerd per provincie, per 1000 inwoners gedurende de periode van 05/12/21 tot 11/12/21



Positiviteitsratio per provincie gedurende de periode van 05/12/21 tot 11/12/21





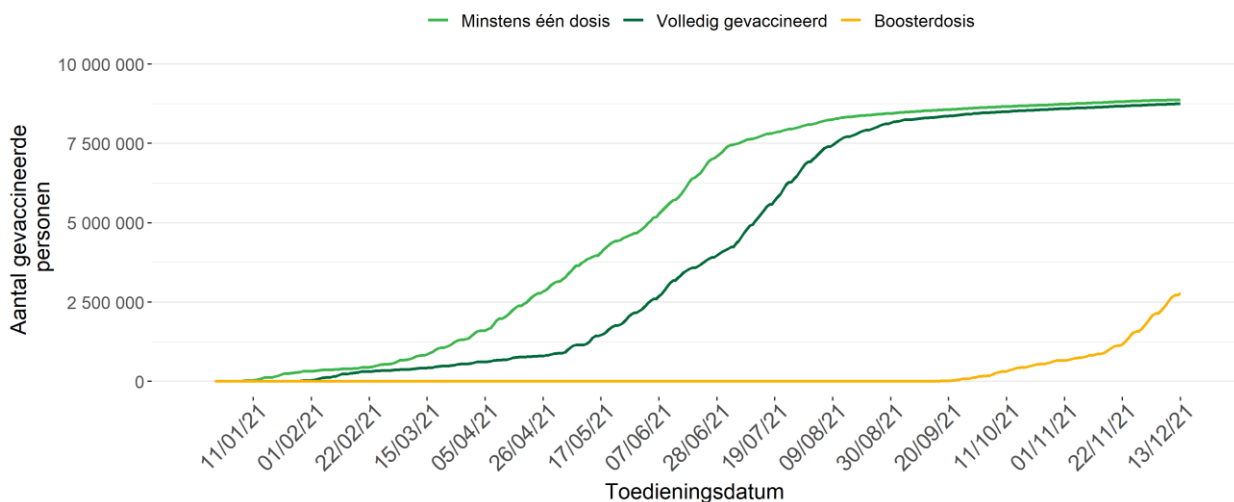
## 2.3. VACCINATIE

Op 28 december 2020 is in België de vaccinatiecampagne tegen COVID-19 gestart. Op dit ogenblik worden vier vaccins tegen COVID-19 gebruikt: het Comirnaty® vaccin (Pfizer/BioNTech), het Spikevax® vaccin (Moderna), het Vaxzevria® vaccin (AstraZeneca) en het COVID-19 Vaccine Janssen® (Johnson & Johnson). Het vaccinatieschema voor de eerste drie vaccins bestaat uit twee dosissen terwijl van het COVID-19 Vaccine Janssen® slechts één dosis moet toegediend worden. De vaccinatieschema's en leeftijdsindicaties voor de verschillende vaccins worden beschreven in [het document met veel gestelde vragen](#) (sectie 10.3).

Van 28 december 2020 tot en met 13 december 2021, zijn in totaal 19 979 680 dosissen van een COVID-19-vaccin toegediend in België en geregistreerd in Vaccinnet+, het nationale COVID-19-vaccinatie register. In totaal hebben 8 870 537 personen (waarvan 2 090 450 van 65 jaar en ouder) een eerste dosis van een vaccin toegediend gekregen. Hiervan zijn 8 744 657 personen (waarvan 2 071 467 van 65 jaar en ouder) reeds volledig gevaccineerd. Van de volledig gevaccineerde personen kregen 2 785 955 mensen (waaronder 1 624 464 van 65 jaar en ouder) een booster dosis van een mRNA-vaccin (Comirnaty® of Spikevax®) na een volledig vaccinatieschema.

Onderstaande figuur toont de evolutie over de tijd van het cumulatieve aantal personen in België dat gevaccineerd is met minstens één dosis, dat volledig gevaccineerd is, en dat een booster dosis heeft ontvangen.

Cumulatief aantal personen gevaccineerd met minstens één dosis, volledig gevaccineerd, en gevaccineerd met een booster dosis van het COVID-19-vaccin, volgens toedieningsdatum



Gegevensbron: Het register Vaccinnet+. Er kan een vertraging optreden tussen het moment van vaccinatie en het moment van registratie in de databank. Hiermee dient rekening gehouden te worden bij de interpretatie van de resultaten. Personen die volledig gevaccineerd zijn, worden opgenomen in elk van de twee curven.

Onderstaande tabel toont de vaccinatiegraad volgens vaccinatiestatus op 13 december 2021 voor verschillende leeftijdsgroepen, voor België, de regio's en de Duitstalige Gemeenschap. De geografische verdeling is gebaseerd op de postcode van de woonplaats van de gevaccineerde persoon en dus niet op de postcode van de vaccinatieplaats. Deze verdeling is dus geen weergave van het aantal vaccinaties gerealiseerd door de gefedereerde entiteiten, aangezien bepaalde personen op de werkplaats worden gevaccineerd (woonzorgcentra, ziekenhuizen).

		Totale bevolking <sup>(1)</sup>	Bevolking van 12-17 jaar <sup>(1,2)</sup>	Bevolking van 18 jaar en ouder <sup>(1,2)</sup>	Bevolking van 65 jaar en ouder <sup>(1,2)</sup>
<b>Vaccinatiegraad minstens 1 dosis</b>	België	77,0%	77,9%	88,8%	93,8%
	Brussel <sup>(3)</sup>	60,0%	46,6%	72,8%	84,3%
	Vlaanderen <sup>(3)</sup>	81,6%	87,6%	93,0%	96,3%
	Wallonië <sup>(3,4)</sup>	72,4%	70,6%	84,0%	90,2%
	Duitstalige Gemeenschap <sup>(3)</sup>	68,4%	65,0%	79,0%	88,9%
<b>Vaccinatiegraad volledig gevaccineerd</b>	België	75,9%	75,7%	87,7%	92,9%
	Brussel <sup>(3)</sup>	58,4%	43,6%	71,2%	83,2%
	Vlaanderen <sup>(3)</sup>	80,8%	86,0%	92,2%	95,6%
	Wallonië <sup>(3,4)</sup>	71,1%	68,1%	82,7%	89,2%
	Duitstalige Gemeenschap <sup>(3)</sup>	66,5%	60,8%	77,0%	87,5%
<b>Vaccinatiegraad volledig gevaccineerd + booster dosis</b>	België	24,2%	0,7%	30,2%	72,9%
	Brussel <sup>(3)</sup>	13,8%	0,3%	17,8%	56,7%
	Vlaanderen <sup>(3)</sup>	26,7%	1,0%	33,0%	77,2%
	Wallonië <sup>(3,4)</sup>	22,9%	0,2%	28,7%	67,7%
	Duitstalige Gemeenschap <sup>(3)</sup>	21,0%	0,1%	26,0%	68,6%

Gegevensbron: Het register Vaccinnet+. Er kan een vertraging optreden tussen het moment van vaccinatie en het moment van registratie in de databank. Hiermee dient rekening gehouden te worden bij de interpretatie van de resultaten.

<sup>(1)</sup> De noemers zijn gebaseerd op de Belgische bevolkingscijfers gepubliceerd door STATBEL op 01/01/2021.

<sup>(2)</sup> Personen waarvoor de leeftijd niet gekend was, werden niet opgenomen in deze berekeningen.

<sup>(3)</sup> De geografische verdeling is gebaseerd op de postcode van de woonplaats van de gevaccineerde persoon. Personen waarvoor de postcode niet gekend was, werden niet opgenomen in de geografische verdeling.

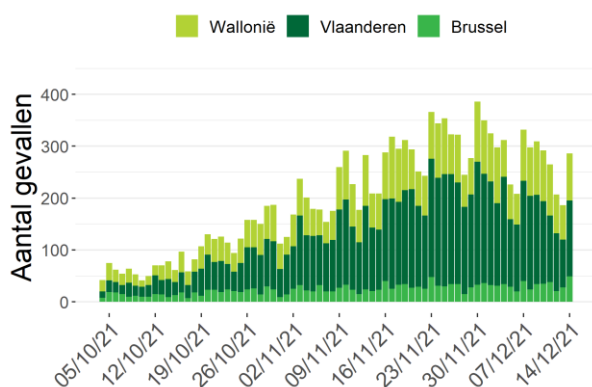
<sup>(4)</sup> Exclusief Duitstalige Gemeenschap.

## 2.4. ZIEKENHUISOPNAMES VOOR COVID-19

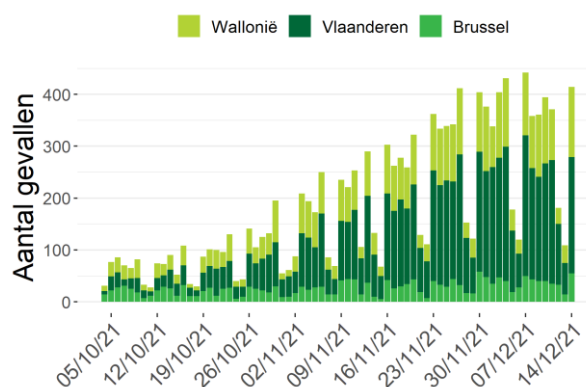
Tussen 8 december 2021 en 14 december 2021 werden 1 843 door het labo bevestigde COVID-19-patiënten in het ziekenhuis opgenomen en 2 188 verlieten het ziekenhuis.

Van de 1 843 gerapporteerde opnames voor de periode 8 december 2021 tot 14 december 2021 zijn er 1 729 nieuwe opnames gerapporteerd met een onderscheid naar herkomst van de patiënt. Voor deze periode waren 28 (van de 1 729) opnames afkomstig uit een woonzorgcentrum of een andere instelling voor langdurige zorg.

Evolutie van het aantal nieuwe opnames in het ziekenhuis



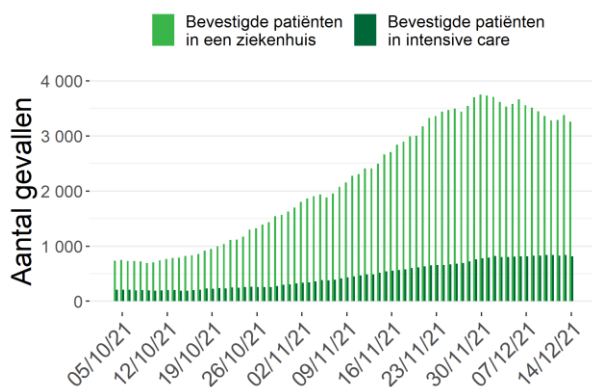
Evolutie van het aantal patiënten die het ziekenhuis hebben verlaten



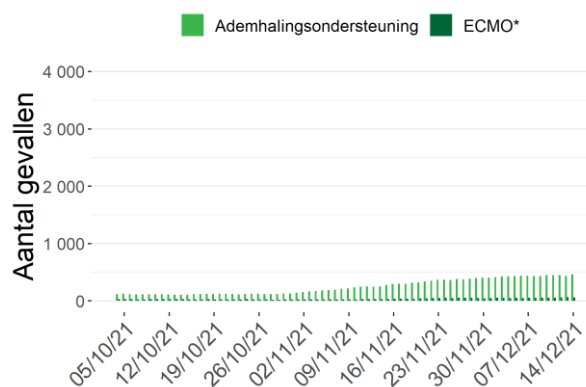
Het is mogelijk dat er retrospectief correcties worden aangebracht aan de cijfers van de voorbije dagen.

Op 14 december 2021 werden 3 258 ziekenhuisbedden ingenomen door door het labo bevestigde COVID-19-patiënten, waarvan 815 bedden op intensieve zorgen; 464 patiënten hadden ademhalingsondersteuning nodig en 57 ECMO. De voorbije 7 dagen is het totaal aantal ingenomen bedden afgenomen met 296; het aantal ingenomen bedden op intensieve zorgen is echter constant gebleven.

Evolutie van het aantal gehospitaliseerde gevallen



Ernst van het aantal gehospitaliseerde gevallen



\*Aantal deelnemende ziekenhuizen: 104 (14 december 2021)

\*ECMO: Extracorporele membraanoxygenatie

## 2.5. BEZETTINGSGRAAD VAN DE IZ-BEDDEN

Het ziekenhuisnoodplan wordt gecoördineerd door het *Comité Hospital & Transport Surge Capacity* met vertegenwoordigers van alle overheden, Defensie, de ziekenhuiskoepels, het Wetenschappelijk comité en andere experts. Het plan bestaat uit verschillende fasen.

Onafhankelijk van de bezettingsgraad moeten ziekenhuizen permanent 15% van hun totaal aantal erkende bedden op intensieve zorgen reserveren voor bevestigde COVID-19 patiënten.

Afhankelijk van de bedbezettingsgraad op IZ kan er beslist worden om, in fase 1, meer erkende IZ-bedden vrij te houden voor COVID-19-patiënten. Wanneer blijkt dat dit niet volstaat, in fase 2, kan er beslist worden om extra IZ-bedden te creëren.

Onderstaande tabel geeft het aantal COVID-19 patiënten op IZ weer voor België, per provincie en voor het Brussels Gewest op 14 december 2021. De bezettingsgraad van de IZ-bedden wordt berekend op basis van het aantal erkende IZ-bedden.

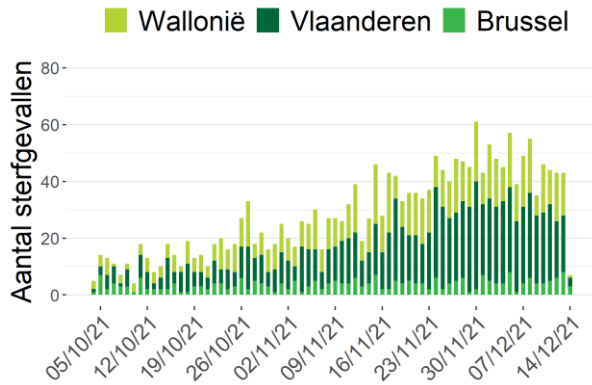
	Aantal erkende IZ-bedden*	Aantal bevestigde COVID-19 patiënten in IZ	Percentage bezette erkende IZ-bedden door bevestigde COVID-19 patiënten
<b>België</b>	<b>1992</b>	<b>815</b>	<b>41%</b>
Antwerpen	301	108	36%
Brabant wallon	23	10	43%
Hainaut	259	101	39%
Liège	230	94	41%
Limburg	145	60	41%
Luxembourg	43	18	42%
Namur	97	44	45%
Oost-Vlaanderen	265	114	43%
Vlaams-Brabant	139	54	39%
West-Vlaanderen	221	106	48%
Brussels Hoofdstedelijk Gewest	269	106	39%

\*Totaal aantal erkende IZ-bedden in November 2020. Dit omvat zowel de IZ-bedden voor COVID-19-patiënten als de IZ-bedden voor andere patiënten.

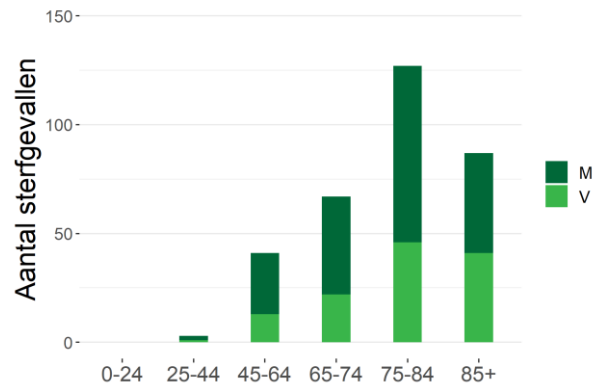
## 2.6. EVOLUTIE VAN DE COVID-19 MORTALITEIT

Voor de periode van 5 december 2021 tot 11 december 2021 werden 325 sterfgevallen gerapporteerd; 188 in Vlaanderen, 105 in Wallonië, en 32 in Brussel. Sterfgevallen worden gepresenteerd volgens datum van overlijden, en ingedeeld per gewest volgens plaats van overlijden.

Evolutie van het aantal COVID-19 sterfgevallen per gewest en datum van overlijden

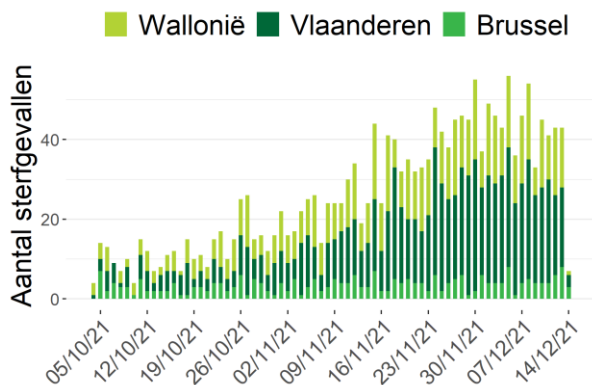


Aantal COVID-19 sterfgevallen per leeftijd en geslacht (05/12/21-11/12/21)

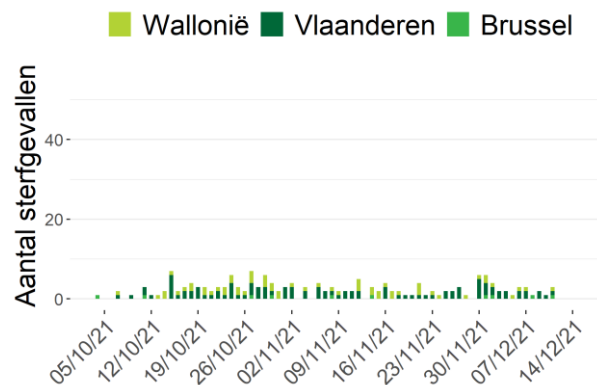


Noot: Gegevens van de laatste 72 uur moeten nog geconsolideerd worden.

Evolutie van het aantal COVID-19 sterfgevallen in ziekenhuizen per gewest en datum van overlijden



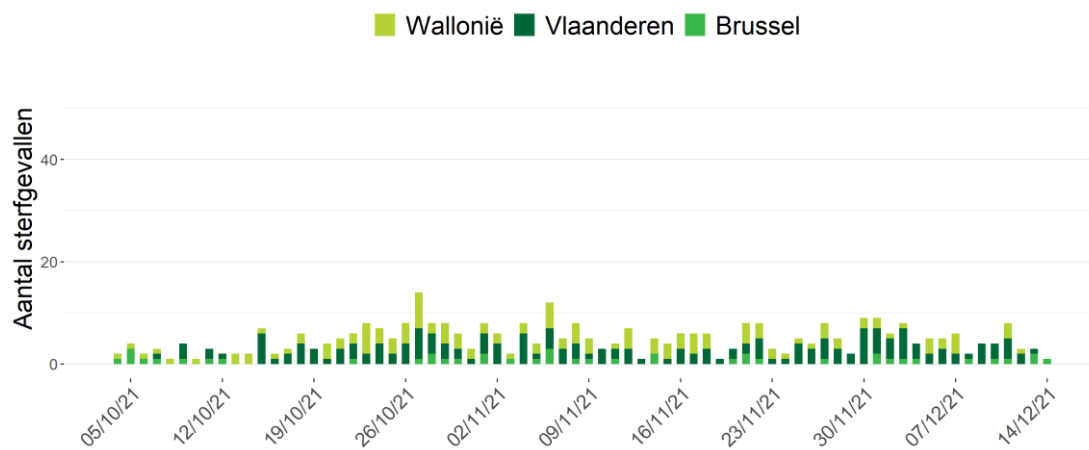
Evolutie van het aantal COVID-19 sterfgevallen in woonzorgcentra per gewest en datum van overlijden



Noot: Gegevens van de laatste 72 uur moeten nog geconsolideerd worden.

Tussen 5 december 2021 en 11 december 2021 zijn 34 bewoners van een WZC overleden aan COVID-19 waarvan 14 in een WZC (8 in Vlaanderen, 2 in Brussel, 4 in Wallonië), 20 in het ziekenhuis (11 in Vlaanderen, 1 in Brussel, 8 in Wallonië) en 0 op andere locaties.

Evolutie van het aantal COVID-19 sterfgevallen bij bewoners van woonzorgcentra (alle plaatsen van overlijden) per gewest en datum van overlijden, vanaf 04/10/21

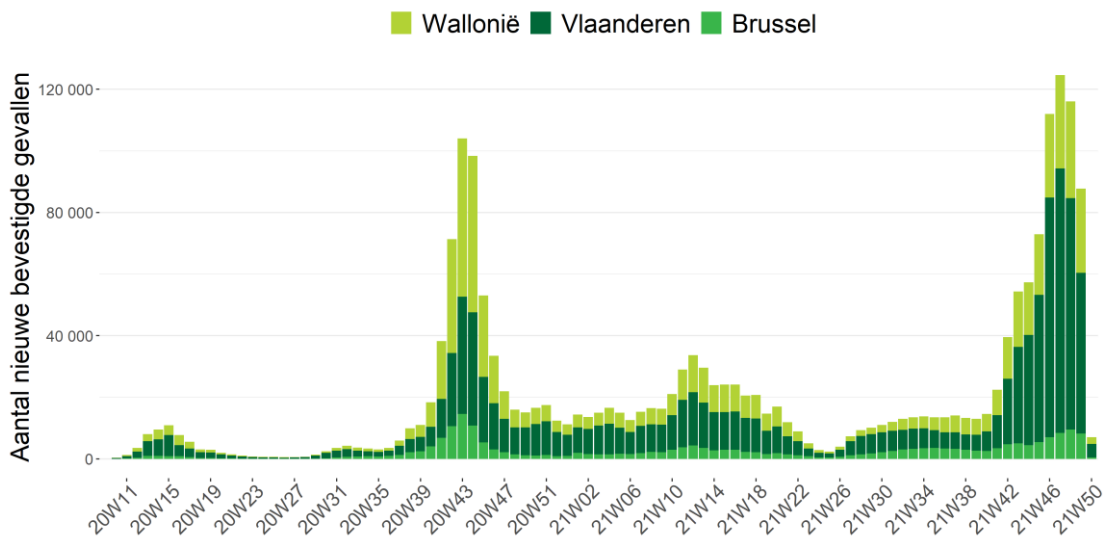


## 3. Overzicht van de epidemie

### 3.1. VERSPREIDING EN EVOLUTIE VAN DE COVID-19-GEVALLEN

Tot nu toe werden in totaal 1 968 269 bevestigde gevallen gemeld; 1 033 874 gevallen (53%) in Vlaanderen, 673 794 (34%) gevallen in Wallonië, waarvan 12 422 gevallen in de Duitstalige Gemeenschap, en 228 738 (12%) gevallen in Brussel. Gegevens betreffende de woonplaats waren niet beschikbaar voor 31 863 gevallen (2%).

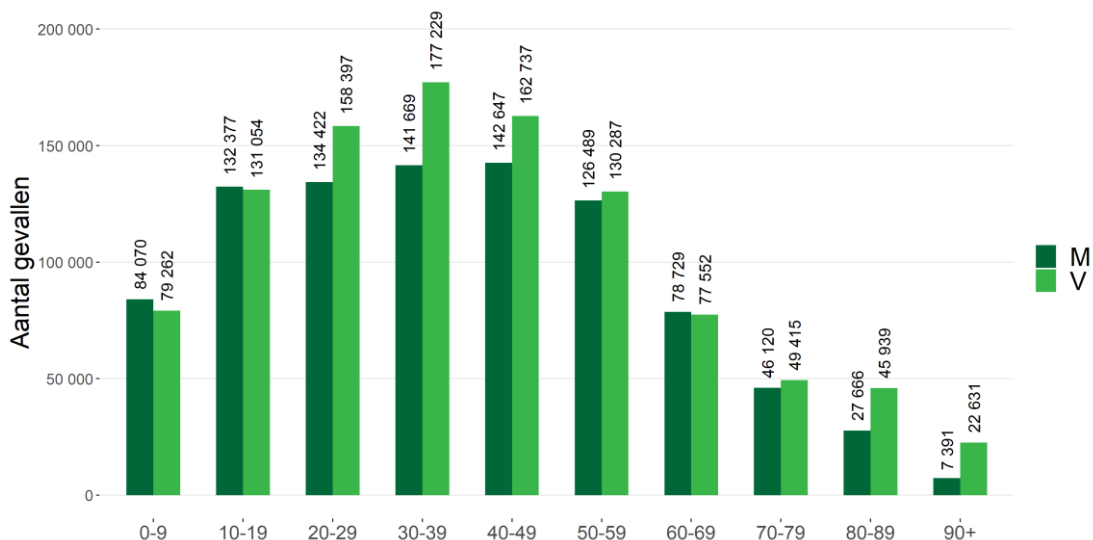
Evolutie van het totaal aantal bevestigde gevallen per gewest en datum van diagnose\*



Bron: NRC, klinische laboratoria en nationaal testing platform. Gerapporteerd aan Sciensano op 14 december 2021, 6 uur.

\*Vanwege het gebruik van de datum van diagnose moeten de gegevens van de afgelopen drie dagen nog worden geconsolideerd. Indien de datum van diagnose ontbreekt wordt de rapporteringsdatum gebruikt.

Distributie van bevestigde gevallen per leeftijd en geslacht\*

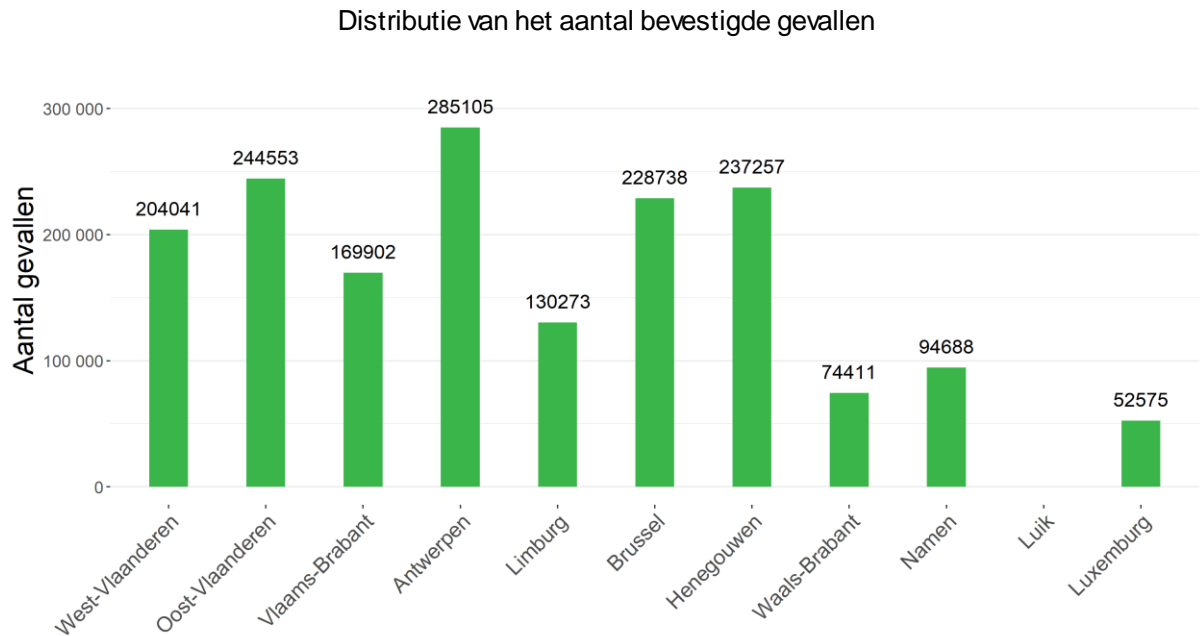


\*Deze figuur betreft de leeftijdsverdeling voor alle bevestigde gevallen. Dit geeft de ernst van de ziekte niet weer voor een bepaalde leeftijdsgroep. Informatie over leeftijd en/of geslacht was niet beschikbaar voor 12 186 gevallen.

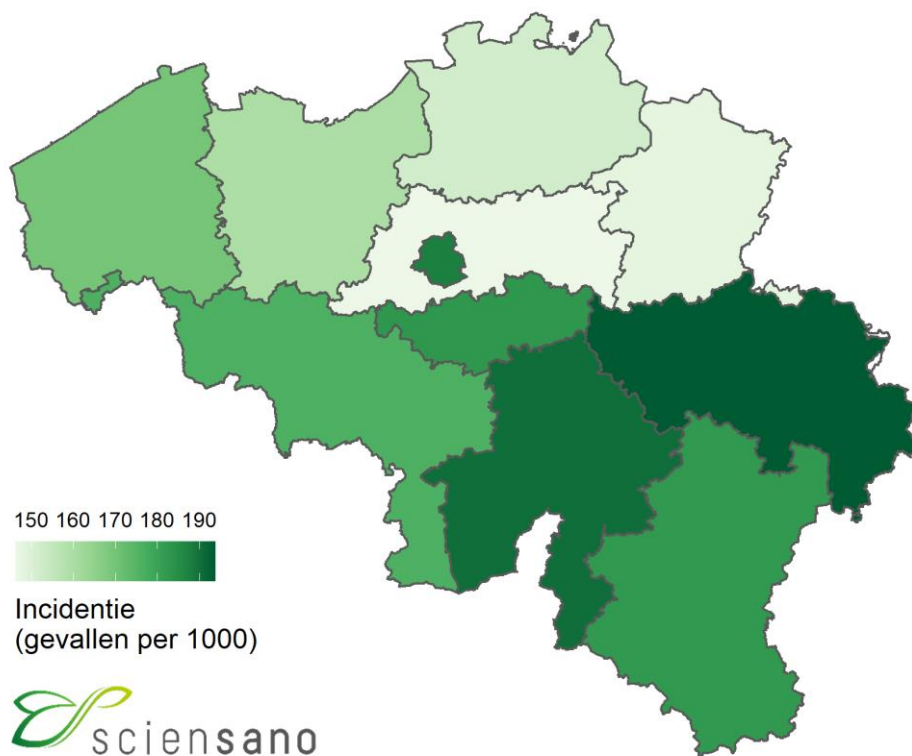


## 3.2. WEERGAVE VAN HET AANTAL BEVESTIGDE GEVALLEN SINDS HET BEGIN VAN DE EPIDEMIE

### 3.2.1. Per provincie en voor het Brusselse Hoofdstedelijke Gewest

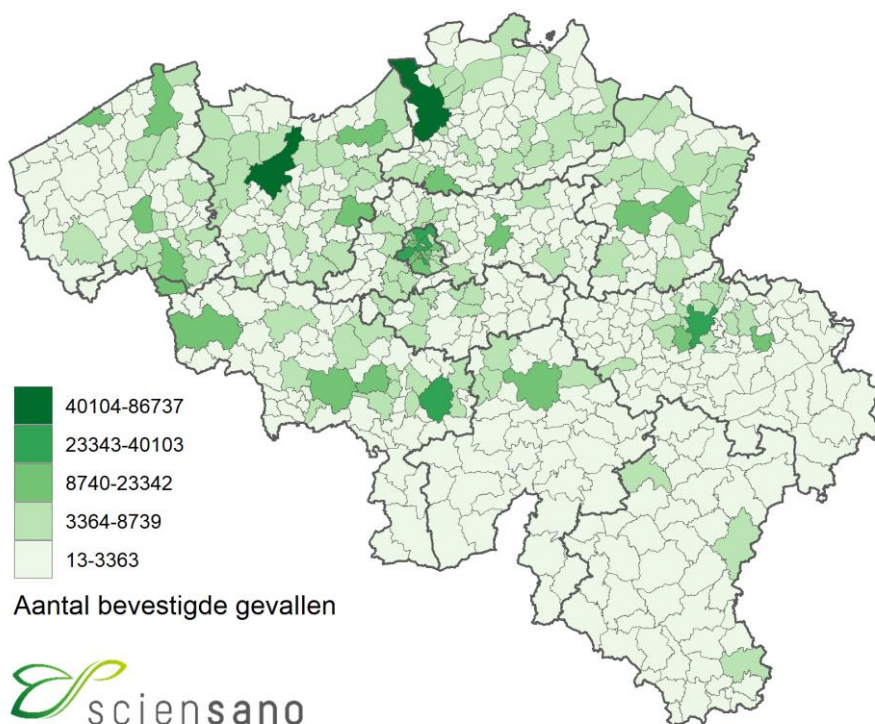


Totaal aantal bevestigde gevallen per 1000 inwoners

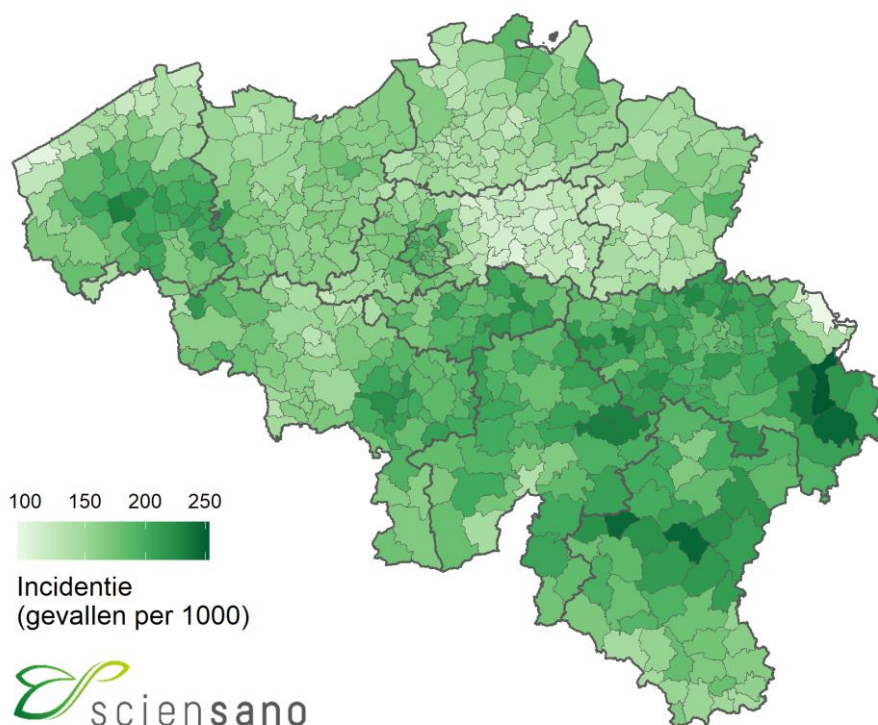


### 3.2.2. Per gemeente

Totaal aantal bevestigde gevallen



Totaal aantal bevestigde gevallen per 1000 inwoners



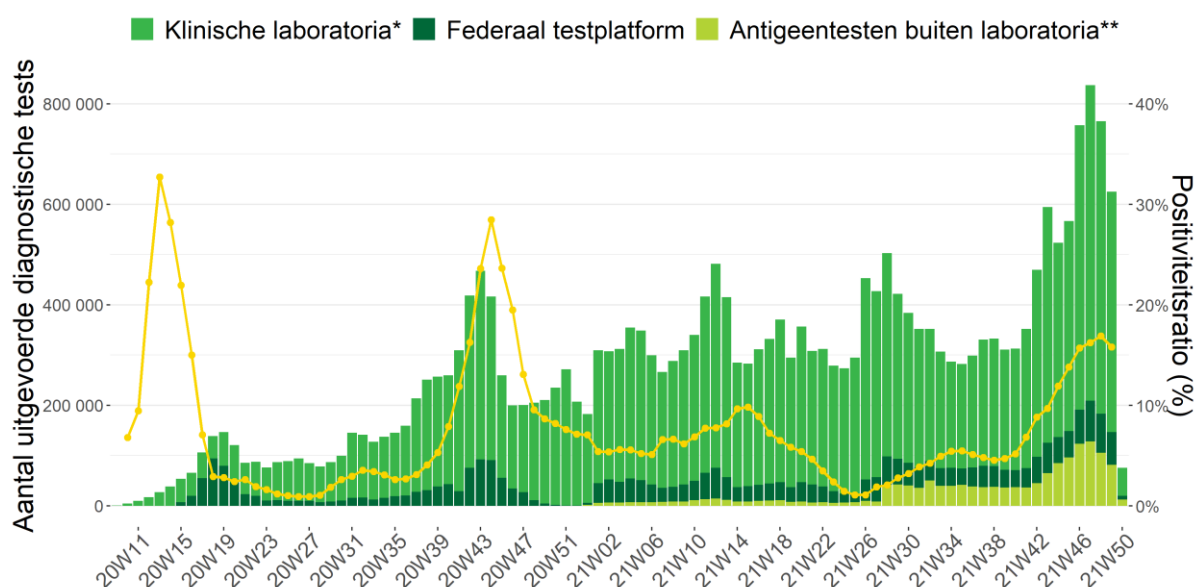
### 3.3. UITGEVOERDE TESTEN OP COVID-19 DOOR DE KLINISCHE LABORATORIA EN DOOR DE LABORATORIA VAN HET FEDERAAL TESTPLATFORM

Tussen begin maart 2020 en 14 december 2021 is het aantal uitgevoerde testen door de klinische laboratoria (het nationaal referentiecentrum en de andere klinische laboratoria die de test uitvoeren) opgelopen tot 21 411 389 testen.

Sinds 10/04/20 zijn er 3 151 528 testen uitgevoerd door het federaal testplatform\* voor de woonzorgcentra, andere residentiële collectiviteiten en triagecentra.

Sinds 01/01/21 zijn er 1 522 705 testen uitgevoerd buiten het labo (meer bepaald door de apothekers, door huisartsen en in het kader van evenementen).

Aantal uitgevoerde diagnostische testen per week



Noot: Gegevens van de laatste 72 uur moeten nog geconsolideerd worden. De gegevens van andere dagen kunnen nog aangevuld worden door retrospectief rapporterende laboratoria.

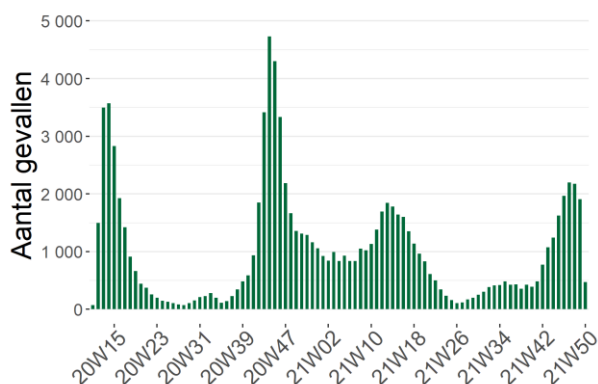
\* Deze cijfers bevatten zowel de uitgevoerde PCR-testen als de antigeentesten door de klinische laboratoria.

\*\* Deze cijfers bevatten de uitgevoerde antigeentesten door apothekers, door huisartsen en tijdens evenementen. De zelftesten zijn niet inbegrepen.

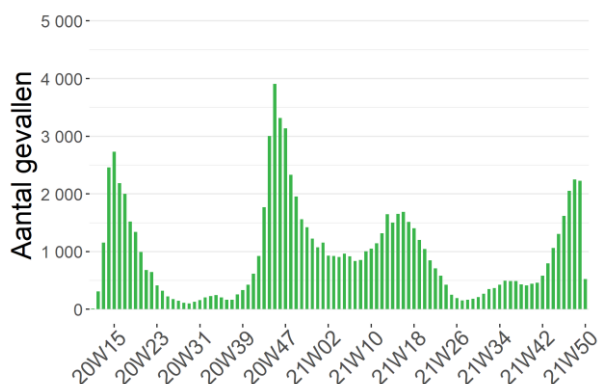
### 3.4. ZIEKENHUISOPNAMES VOOR COVID-19

Het overgrote deel van de ziekenhuizen (> 99%) neemt sinds 15 maart 2020 actief deel aan de rapportering. Gegevens vanaf deze datum worden hier gepresenteerd. Het betreft enkel de door het labo bevestigde gevallen.

Evolutie van het aantal nieuwe opnames in het ziekenhuis



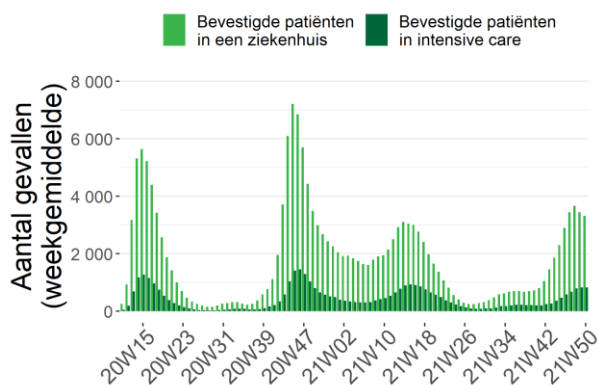
Evolutie van het aantal patiënten die het ziekenhuis hebben verlaten



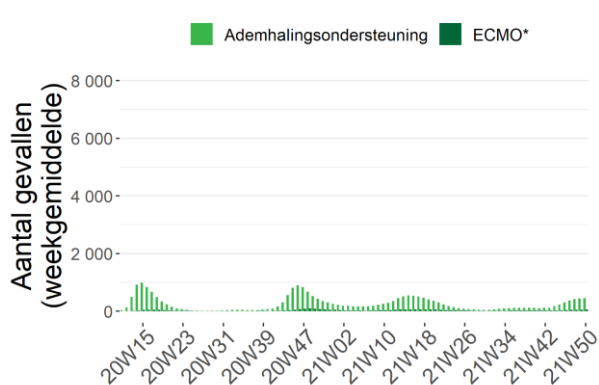
Het is mogelijk dat er retrospectief correcties worden aangebracht aan de cijfers van de voorbije dagen.

Tussen 15 maart 2020 en 14 december 2021 werden 94 133 door het labo bevestigde COVID-19-patiënten opgenomen in het ziekenhuis en 90 728 personen verlieten het ziekenhuis.

Evolutie van het aantal gehospitaliseerde gevallen



Ernst van de gehospitaliseerde gevallen



\*Aantal deelnemende ziekenhuizen: 104 (14 december 2021)

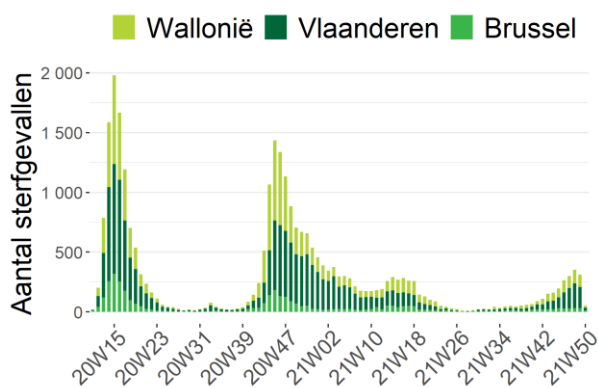
\*ECMO: Extracorporele membraanoxigenatie

### 3.5. EVOLUTIE VAN DE COVID-19 MORTALITEIT

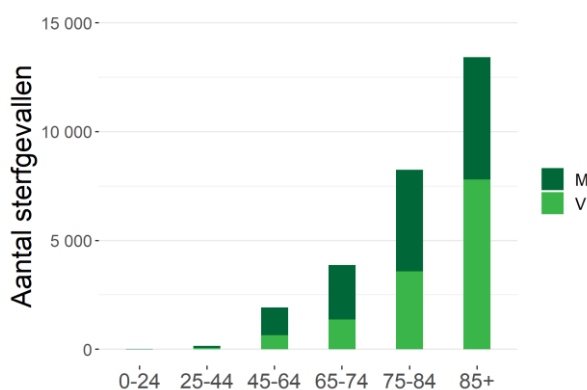
Deze cijfers omvatten de sterfgevallen die door de autoriteiten worden gerapporteerd, vanaf 24 maart 2020 aangevuld met gegevens die door de ziekenhuizen worden verstrekt. Sterfgevallen worden gepresenteerd volgens datum van overlijden, en ingedeeld naar gewest volgens plaats van overlijden.

Bij het afsluiten van de gegevensverzameling voor dit rapport werden in totaal 27 685 sterfgevallen gerapporteerd; 13 892 (50%) in Vlaanderen, 10 152 (37%) in Wallonië, en 3 641 (13%) in Brussel.

Evolutie van het aantal COVID-19 sterfgevallen per gewest en datum van overlijden



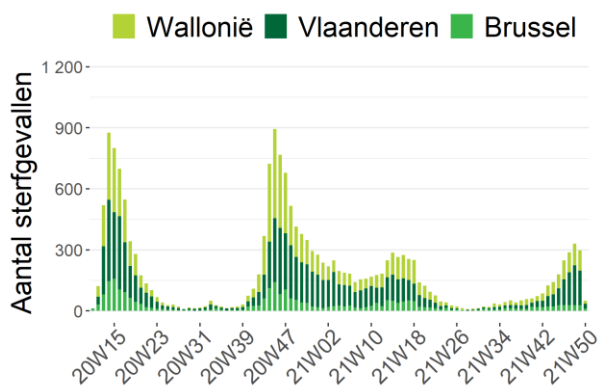
Aantal COVID-19 sterfgevallen per leeftijd en geslacht\*



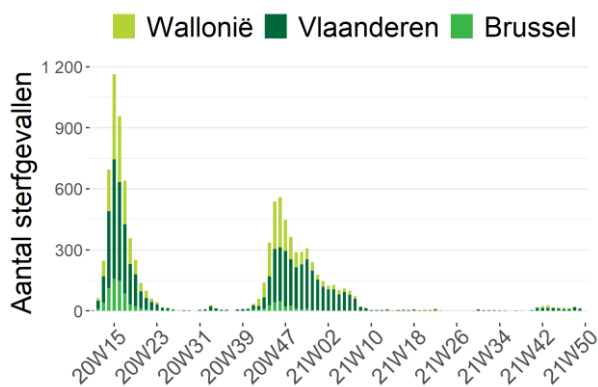
\*Informatie over leeftijd en/of geslacht was niet beschikbaar voor 43 sterfgevallen

Noot: Gegevens van de laatste 72 uur moeten nog geconsolideerd worden.

Evolutie van het aantal COVID-19 sterfgevallen in ziekenhuizen per gewest en datum van overlijden



Evolutie van het aantal COVID-19 sterfgevallen in woonzorgcentra per gewest en datum van overlijden



Noot: Gegevens van de laatste 72 uur moeten nog geconsolideerd worden.

Cumulatief totaal van de tot dusver gerapporteerde sterfgevallen

Plaats van overlijden	Vlaanderen		Brussel		Wallonië		België	
	N	%	N	%	N	%	N	%
Ziekenhuis	8 093	58%	2 715	75%	6 950	68%	17 758	64%
<i>Bevestigde gevallen</i>	7 776	96%	2 652	98%	6 749	97%	17 177	97%
<i>Mogelijke gevallen</i>	317	4%	63	2%	201	3%	581	3%
Woonzorgcentrum	5 714	41%	909	25%	3 120	31%	9 743	35%
<i>Bevestigde gevallen</i>	4 829	85%	462	51%	1 912	61%	7 203	74%
<i>Mogelijke gevallen</i>	885	15%	447	49%	1 208	39%	2 540	26%
Andere residentiële collectiviteiten	52	0%	3	0%	50	0%	105	0%
Thuis en andere	17	0%	14	0%	32	0%	63	0%
Onbekend	16	0%	0	0%	0	0%	16	0%
TOTAAL	13 892	100%	3 641	100%	10 152	100%	27 685	100%

**Sterfgevallen in ziekenhuizen** worden gemeld door de ziekenhuizen via de “hospital surge capacity survey”. Initieel werden enkel sterfgevallen gemeld van patiënten waarvan de COVID-19-infectie werd bevestigd met een laboratoriumtest of op basis van een CT-scan van de thorax met suggestieve klinische presentatie van COVID-19. Vanaf 5 mei 2020 worden sterfgevallen van mogelijke gevallen in het ziekenhuis ook systematisch gerapporteerd. Mogelijke gevallen betreffen patiënten die geen diagnostische test hebben gehad maar voldeden aan de door de arts vastgestelde klinische criteria voor de ziekte. **Sterfgevallen buiten het ziekenhuis** (woonzorgcentra, andere residentiële collectiviteiten, andere plaatsen) worden gemeld door de regionale autoriteiten en hebben betrekking op bevestigde en mogelijke COVID-19-gevallen.

Op 26/8/20 werden ontbrekende individuele gegevens van sterfgevallen (leeftijd, geslacht en datum van overlijden) in Vlaamse woonzorgcentra gepubliceerd. Deze gegevens werden retrospectief verzameld voor de periode van 18 maart tot 2 juni 2020. De update geeft een vollediger beeld van de COVID-19 mortaliteit. Meer informatie over deze update vind je [hier](#).



## 4. Annex

### 4.1. SAMENVATTING VAN DE KERNINDICATOREN

Onderstaande tabel bevat de voornaamste indicatoren voor het opvolgen van de epidemie. Deze worden opgedeeld in drie categorieën: intensiteitsindicatoren met betrekking tot het aantal gediagnosticeerde gevallen en uitgevoerde tests, indicatoren voor de ernst van de situatie betreffende ziekenhuisopnames en sterfgevallen, en vaccinatie-indicatoren. Deze indicatoren worden per kalenderweek weergegeven voor de laatste vier weken.

Indicator	8/11-14/11	15/11-21/11	22/11-28/11	29/11-5/12
<b>Indicatoren van intensiteit</b>				
Gemiddeld aantal nieuwe gevallen per dag <sup>(a)</sup>	10 520	16 136	17 951	16 739
Verdubbelingstijd/Halveringstijd <sup>(b)</sup>	20	11	46	69
Reproductiegetal <sup>(c)</sup>	1,094	1,232	1,054	0,952
Aantal uitgevoerde testen per 100 000 inw.	4 919	6 575	7 268	6 642
Positiviteitsratio <sup>(a)</sup>	13,8%	15,7%	16,2%	16,9%
14-daagse incidentie per 100 000 inw. <sup>(d)</sup>	1 141	1 620	2 071	2 108
<b>Indicatoren van ernst</b>				
Gemiddeld aantal nieuwe ziekenhuisopnames voor COVID-19 per dag <sup>(a)</sup>	232	281	314	311
7-daagse incidentie voor het aantal ziekenhuisopnames voor COVID-19 per 100 000 inw. <sup>(d)</sup>	14,08	17,07	19,07	18,87
Aantal ziekenhuisbedden ingenomen door COVID-19-patiënten <sup>(e)</sup>	2 496	3 173	3 546	3 579
Aantal IZ-bedden ingenomen door COVID-19-patiënten <sup>(e)</sup>	517	632	722	809
Percentage erkende IZ-bedden ingenomen door COVID-19-patiënten <sup>(f)</sup>	26%	32%	36%	41%
Gemiddeld aantal COVID-19-sterfgevallen per dag	28	38	43	50
Gemiddeld aantal COVID-19-sterfgevallen bij bewoners van woonzorgcentra per dag <sup>(a)</sup>	5	5	5	6
<b>Indicatoren van vaccinatie</b>				
Daggemiddelde van het aantal toegediende dosissen <sup>(a)</sup>	22 706	45 964	72 093	86 049
Vaccinatiegraad voor België <sup>(g)</sup>	89,1%	89,4%	89,6%	89,9%

<sup>(a)</sup> 7-daags gemiddelde. Dit gemiddelde wordt berekend op basis van de geconsolideerde gegevens voor de beschreven week.

<sup>(b)</sup> De verdubbelingstijd (in het oranje) is een maat voor de exponentiële groei. Het staat voor de tijd die nodig is om het aantal gediagnosticeerde gevallen te verdubbelen. De halveringstijd (in het groen) daarentegen staat voor de tijd die nodig is om het aantal gediagnosticeerde gevallen te halveren.

<sup>(c)</sup> Reproductiegetal berekend op basis van het aantal nieuwe gevallen dat door laboratoriumtests werd gediagnosticeerd. Het gaat hier om het reproductiegetal dat berekend is op de laatste dag van de beschreven week (zondag).

<sup>(d)</sup> De incidentie wordt berekend op basis van de gegevens die op de laatste dag van de beschreven week (zondag) volledig geconsolideerd waren.

<sup>(e)</sup> Gegevens over de laatste dag van de beschreven week (zondag)

<sup>(f)</sup> De bezettingsgraad is berekend op basis van de gegevens die op de laatste dag van de beschreven week (zondag) volledig geconsolideerd waren. Het totale aantal IZ-bedden dat in november 2020 erkend was, bedroeg 1992 bedden voor België. Dit aantal omvat zowel IZ-bedden die beschikbaar zijn voor COVID-19-patiënten als IZ-bedden die beschikbaar zijn voor andere patiënten.

<sup>(g)</sup> Vaccinatiegraad van de bevolking van 18 jaar en ouder (volledige vaccinatie)



## 4.2. AANTAL PERSONEN GEDIAGNOSTICEERD (PCR EN ANTIGEEN) TUSSEN 7 NOVEMBER 2021 EN 14 DECEMBER 2021, VOORGESTELD PER DAG EN GEMIDDELDE PER WEEK

Datum	Bevestigde gevallen	Aantal nieuwe gevallen per periode van 7 dagen	
07/11/21	4 069		
08/11/21	15 258		
09/11/21	13 011	72 211 gevallen tijdens deze periode van 7 dagen	
10/11/21	12 739	Gemiddeld 10 315,9 gevallen per dag	
11/11/21	5 046	Dus een incidentie over een week van	
12/11/21	13 736	628,3/100 000 inwoners	
13/11/21	8 352		
14/11/21	5 496		
15/11/21	20 815		
16/11/21	18 414	111 716 gevallen tijdens deze periode van 7 dagen	
17/11/21	18 123	Gemiddeld 15 959,4 gevallen per dag	
18/11/21	18 545	Dus een incidentie over een week van	
19/11/21	19 120	972,1/100 000 inwoners	
20/11/21	11 203		
21/11/21	6 729		
22/11/21	25 595		
23/11/21	21 095	125 328 gevallen tijdens deze periode van 7 dagen	
24/11/21	20 148	Gemiddeld 17 904,0 gevallen per dag	
25/11/21	20 182	Dus een incidentie over een week van	
26/11/21	20 008	1090,5/100 000 inwoners	
27/11/21	11 571		
28/11/21	7 058		
29/11/21	25 156		
30/11/21	20 827	118 286 gevallen tijdens deze periode van 7 dagen	
01/12/21	19 628	Gemiddeld 16 898,0 gevallen per dag	
02/12/21	18 284	Dus een incidentie over een week van	
03/12/21	17 733	1029,2/100 000 inwoners	
04/12/21	9 600		Een daling van -23,3% tussen deze 2 periodes
05/12/21	5 946		Een incidentie over een periode van 14 dagen van 1818,8 nieuwe gevallen/100 000 inwoners
06/12/21	20 700	90 741 gevallen tijdens deze periode van 7 dagen	
07/12/21	15 603	Gemiddeld 12 963,0 gevallen per dag	
08/12/21	14 951	Dus een incidentie over een week van	
09/12/21	13 398	789,6/100 000 inwoners	
10/12/21	13 065		
11/12/21	7 078		
12/12/21	3 860		
13/12/21	7 077	De gerapporteerde gegevens van de afgelopen dagen vereisen altijd een geleidelijke consolidatie onder meer door het proces van staalafname tot rapportage.	
14/12/21	5		

Noot: Deze gegevens per dag kunnen eveneens gevonden worden op het interactieve dashboard [epistat](https://www.epistat.be/).

#### 4.3. AANTAL UITGEVOERDE TESTEN TUSSEN 7 NOVEMBER 2021 EN 14 DECEMBER 2021, VOORGESTELD PER DAG EN GEMIDDELDE PER WEEK

Datum	Aantal testen	
07/11/21	42 150	
08/11/21	76 472	
09/11/21	102 000	
10/11/21	108 022	566 118 testen tijdens deze periode van 7 dagen. Gemiddeld 80 874/dag
11/11/21	59 777	
12/11/21	89 206	
13/11/21	88 491	
14/11/21	42 773	
15/11/21	88 581	
16/11/21	119 340	
17/11/21	126 681	749 540 testen tijdens deze periode van 7 dagen. Gemiddeld 107 077/dag
18/11/21	128 735	
19/11/21	132 002	
20/11/21	111 428	
21/11/21	50 796	
22/11/21	102 554	
23/11/21	135 468	
24/11/21	141 994	826 666 testen tijdens deze periode van 7 dagen. Gemiddeld 118 095/dag
25/11/21	141 831	
26/11/21	139 655	
27/11/21	114 368	
28/11/21	61 474	
29/11/21	102 193	
30/11/21	139 134	
01/12/21	135 376	783 627 testen tijdens deze periode van 7 dagen. Gemiddeld 111 947/dag
02/12/21	126 957	
03/12/21	122 723	
04/12/21	95 770	
05/12/21	43 059	
06/12/21	86 059	
07/12/21	111 368	
08/12/21	111 869	630 953 testen tijdens deze periode van 7 dagen. Gemiddeld 90 136/dag
09/12/21	99 887	
10/12/21	101 103	
11/12/21	77 608	
12/12/21	37 350	De gegevens van de laatste dagen zijn nog niet volledig. Het duurt enkele dagen vooraleer alle testen aan Sciensano zijn gemeld.
13/12/21	72 645	
14/12/21	3 025	

#### 4.4. AANTAL PERSONEN OPGENOMEN IN HET ZIEKENHUIS TUSSEN 10 NOVEMBER 2021 EN 14 DECEMBER 2021, VOORGESTELD PER DAG EN GEMIDDELD PER WEEK

Datum	Aantal nieuwe ziekenhuis-opnames /dag		Aantal ontslagen /dag	Aantal gehospitaliseerde patiënten	Aantal COVID bevestigde IZ-patiënten	Aantal COVID mogelijke IZ-patiënten
10/11/21	291		221	2 279	451	7
11/11/21	227		253	2 308	471	10
12/11/21	177	1684 nieuwe ziekenhuis-opnames	106	2 407	487	9
13/11/21	283		290	2 407	489	15
14/11/21	209	Dus gemiddeld	133	2 496	517	17
15/11/21	209	240,6/dag	68	2 667	540	12
16/11/21	288		303	2 709	557	13
17/11/21	318		262	2 839	568	19
18/11/21	295		278	2 897	577	15
19/11/21	312	2079 nieuwe ziekenhuis-opnames	259	2 990	603	19
20/11/21	294		322	3 005	618	15
21/11/21	251	Dus gemiddeld	129	3 173	632	19
22/11/21	243	297,0/dag	111	3 325	654	31
23/11/21	366		362	3 360	655	21
24/11/21	344		334	3 439	659	10
25/11/21	354		339	3 469	669	5
26/11/21	323	2251 nieuwe ziekenhuis-opnames	342	3 493	682	2
27/11/21	322		412	3 441	696	7
28/11/21	245	Dus gemiddeld	153	3 546	722	3
29/11/21	277	321,6/dag	122	3 698	760	7
30/11/21	386		404	3 750	780	10
01/12/21	350		376	3 729	793	3
02/12/21	325		338	3 708	821	3
03/12/21	298	2051 nieuwe ziekenhuis-opnames	404	3 613	804	4
04/12/21	312		431	3 534	804	15
05/12/21	226	Dus gemiddeld	178	3 579	809	12
06/12/21	208	293,0/dag	120	3 662	817	4
07/12/21	332		442	3 554	815	10
08/12/21	298		358	3 514	825	4
09/12/21	309		361	3 448	827	2
10/12/21	292	1843 nieuwe ziekenhuis-opnames	394	3 364	838	7
11/12/21	265		371	3 281	839	13
12/12/21	207	Dus gemiddeld	181	3 288	827	7
13/12/21	186	263,3/dag	109	3 382	838	9
14/12/21	286		414	3 258	815	14

#### 4.5. AANTAL STERFGEVALLEN TUSSEN 7 NOVEMBER 2021 EN 14 DECEMBER 2021, VOORGESTELD PER DAG EN GEMIDDELTE PER WEEK

Datum	Aantal sterfgevallen	
07/11/21	16	
08/11/21	27	
09/11/21	27	
10/11/21	26	186 sterfgevallen tijdens deze periode van 7 dagen. Gemiddeld 26,6/dag
11/11/21	32	
12/11/21	39	
13/11/21	19	
14/11/21	27	
15/11/21	46	
16/11/21	28	
17/11/21	43	255 sterfgevallen tijdens deze periode van 7 dagen. Gemiddeld 36,4/dag
18/11/21	42	
19/11/21	33	
20/11/21	36	
21/11/21	36	
22/11/21	34	
23/11/21	37	
24/11/21	49	288 sterfgevallen tijdens deze periode van 7 dagen. Gemiddeld 41,1/dag
25/11/21	44	
26/11/21	40	
27/11/21	48	
28/11/21	47	
29/11/21	45	
30/11/21	61	
01/12/21	43	342 sterfgevallen tijdens deze periode van 7 dagen. Gemiddeld 48,9/dag
02/12/21	53	
03/12/21	48	
04/12/21	45	
05/12/21	57	
06/12/21	39	
07/12/21	49	
08/12/21	55	325 sterfgevallen tijdens deze periode van 7 dagen. Gemiddeld 46,4/dag
09/12/21	35	
10/12/21	46	
11/12/21	44	
12/12/21	43	
13/12/21	43	
14/12/21	7	

## 5. Preventie en informatie



**BLIJF GOED VERLUCHTEN  
EN GENIET VAN JE VRIJHEID**

De win-win van dit najaar?

De coronacijfers laag houden om te blijven genieten.

Een initiatief van de federale overheid **.be**