

COVID-19 – EPIDEMIOLOGISCH BULLETIN VAN 21 DECEMBER 2021

Sciensano, het Belgisch instituut voor gezondheid, analyseert, als onderdeel van haar surveillanceopdracht, de COVID-19-gegevens die worden verzameld door een netwerk van partners. Deze gegevens per dag kunnen eveneens gevonden worden op het [interactieve dashboard Epistat](#) en in de [open data](#). De gegevens worden geüpdatet van dinsdag tot zaterdag (en voor de vaccinatiegegevens van maandag tot vrijdag).

De trends worden weergegeven op basis van vier kernindicatoren: de bevestigde gevallen, de nieuwe door het labo bevestigde ziekenhuisopnames, de ingenomen bedden op intensieve zorgen (IZ) en de sterfgevallen. De indicatoren zijn gebaseerd op de datum van diagnose, overlijden of opname. De berekening en de vergelijking maakt gebruik van gegevens op basis van periodes van 7 dagen. Gegevens voor de 7-daagse periodes worden uitgedrukt als daggemiddelden; de evolutie geeft in % de verandering aan die tussen twee opeenvolgende periodes van 7 dagen wordt waargenomen.

De tabellen met het aantal gevallen, uitgevoerde testen, ziekenhuisopnames en sterfgevallen per dag zijn te vinden in het [punt 4](#) van dit rapport.

1. Kerncijfers - Trends

Aantal gerapporteerde patiënten	In totaal	Daggemiddelde gedurende de voorlaatste periode van 7 dagen	Daggemiddelde gedurende de laatste periode van 7 dagen	Evolutie
Bevestigde COVID-19 gevallen	2 017 154	13 333	8 635*	-35%
Opnames in het ziekenhuis	95 175***	269,9	189,7**	-30%
Sterfgevallen****	27 992†	46,9	38,1*	-19%
<i>In ziekenhuizen</i>	<i>18 084</i>	<i>44,7</i>	<i>37,1</i>	<i>-17%</i>
<i>In woonzorgcentra</i>	<i>9 726</i>	<i>2,1</i>	<i>1,0</i>	<i>-53%</i>

*Van 11 december 2021 tot 17 december 2021 (gegevens van de laatste 3 dagen nog niet geconsolideerd).

**Van 14 december 2021 tot 20 december 2021.

***Het aantal ziekenhuisopnames sinds 15 maart 2020. Meer gedetailleerde informatie rond het aantal ziekenhuisopnames vindt u in punt 5 in het document [veelgestelde vragen](#).

****Sterfgevallen alle locaties inbegrepen.

† Op 18/12/21 werd een correctie van de COVID-19-sterftegegevens uitgevoerd na een retrospectieve enquête bij alle Belgische ziekenhuizen om ontbrekende gegevens met betrekking tot de eerste golf van de epidemie te recupereren. Het nettoresultaat is een toename met 99 COVID-19 sterfgevallen voor de periode van 7 maart 2020 tot en met 31 augustus 2020. Meer details [vindt u in dit document](#).

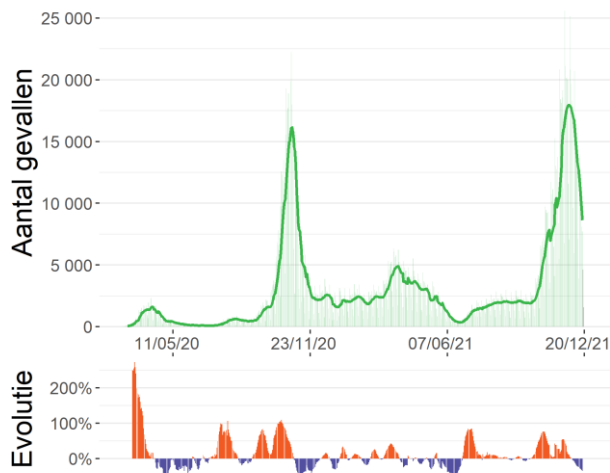
Bezetting van ziekenhuisbedden	Maandag 13 december 2021	Maandag 20 december 2021	Evolutie
Aantal ingenomen ziekenhuisbedden	3 382	2 646	-22%
Aantal ingenomen IZ bedden	838	732	-13%

De gegevens in deze tabel kunnen niet zomaar vergeleken worden met die van de vorige dag, dit omdat er een mogelijke vertraging is bij de rapportage van gegevens en omdat kleine correcties permanent kunnen worden uitgevoerd.

1.1. TRENDS

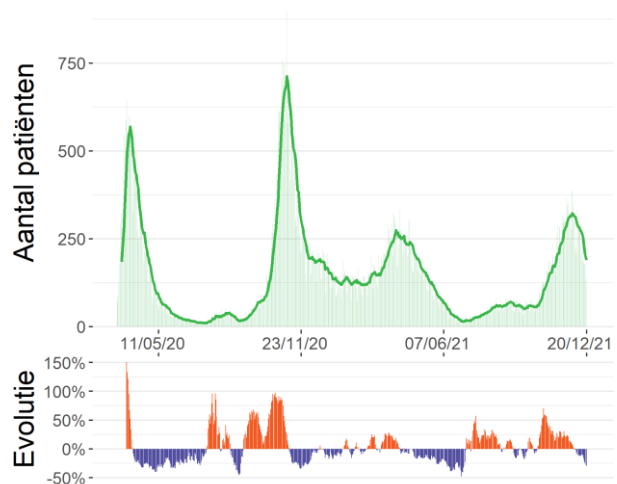
Hieronder worden de indicatoren getoond met het 7-daags voortschrijdend gemiddelde (groene lijn). Dit 7-daags gemiddelde wordt gebruikt om een trend aan te tonen. Dit heeft onder andere tot gevolg dat de curve een vloeiend verloop krijgt en dat het zogenaamde weekendeffect wordt uitgevlakt.

Evolutie van het aantal bevestigde gevallen



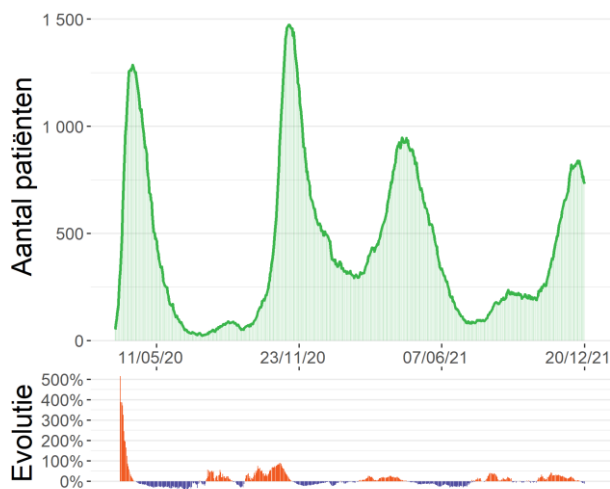
Bron: Labonetwerk en nationaal testing platform

Evolutie van het aantal nieuwe door het labo bevestigde opnames in het ziekenhuis



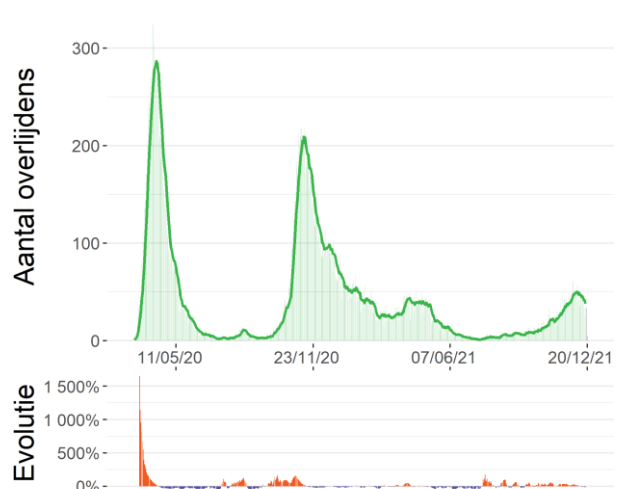
Bron : Survey bij ziekenhuizen (Sciensano)

Evolutie van het aantal patiënten in IZ



Bron: Survey bij ziekenhuizen (Sciensano)

Evolutie van het aantal sterfgevallen

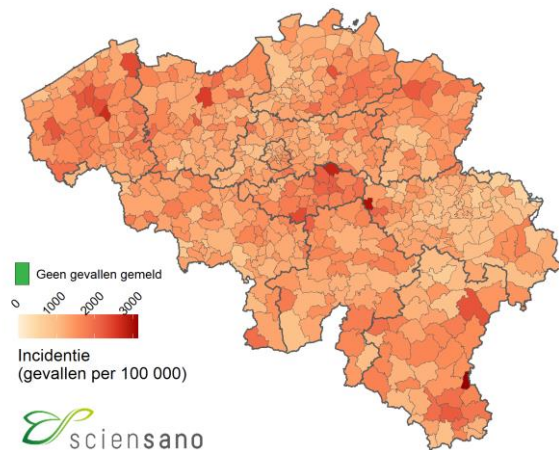


Bron: Surveillance COVID-19 mortaliteit (Sciensano)

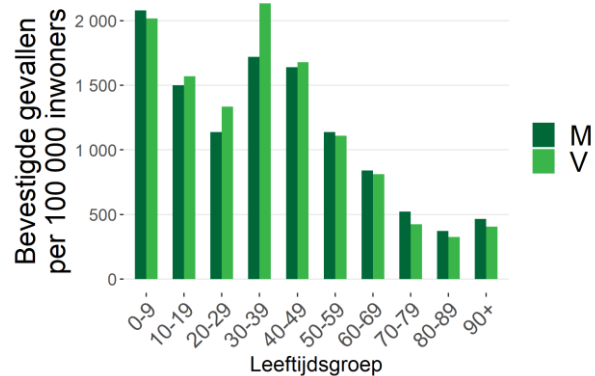
1.2. RECENTE SITUATIE

De figuren hieronder tonen de verspreiding en de verdeling volgens leeftijd en geslacht van het aantal COVID-19 gevallen voor de laatste 14 dagen (geconsolideerde gegevens).

Verspreiding van de bevestigde gevallen per 100 000 inwoners tussen 04/12/21 en 17/12/21



Aantal bevestigde gevallen tussen 04/12/21 en 17/12/21 per leeftijdscategorie en geslacht per 100 000 inwoners



Bron: Labonetwerk en nationaal testing platform.

De gebruikte doorlopende kleurschaal voor deze kaart varieert automatisch in functie van de laagste en hoogste incidenties die gerapporteerd worden in elke Belgische gemeente.

Noot: Informatie over leeftijd en/of geslacht was niet beschikbaar voor 954 gevallen.

Verdeling van het aantal bevestigde gevallen en de verdubbelingstijd (of de halveringstijd) voor België, per provincie, voor het Brusselse Hoofdstedelijke Gewest en voor de Duitstalige Gemeenschap, wordt in de onderstaande tabel weergegeven.

	04/12/21- 10/12/21	11/12/21- 17/12/21	Vershil (absoluut aantal)	Vershil (percentage)	Verdubbelings- /halveringstijd (dagen)*	14-daagse incidentie per 100 000**
België	93 330	60 444	-32 886	-35%	11	1 335
Antwerpen	14 182	8 656	-5 526	-39%	10	1 218
Brabant wallon	3 866	2 709	-1 157	-30%	14	1 614
Hainaut	10 169	7 675	-2 494	-25%	17	1 326
Liège***	7 304	4 794	-2 510	-34%	12	1 091
Limburg	7 885	4 429	-3 456	-44%	8	1 399
Luxembourg	2 444	1 724	-720	-29%	14	1 444
Namur	4 104	2 678	-1 426	-35%	11	1 364
Oost-Vlaanderen	13 227	7 897	-5 330	-40%	9	1 379
Vlaams-Brabant	9 281	5 704	-3 577	-39%	10	1 289
West-Vlaanderen	11 168	6 792	-4 376	-39%	10	1 493
Brussels Hoofdstedelijk Gewest	8 722	6 606	-2 116	-24%	17	1 256
Deutschsprachige Gemeenschap	487	261	-226	-46%	8	957

*De verdubbelingstijd (in het oranje) is een maat voor de exponentiële groei. Het staat voor de tijd die nodig is om het aantal gediagnosticeerde gevallen te verdubbelen. De halveringstijd (in het groen) daarentegen staat voor de tijd die nodig is om het aantal gediagnosticeerde gevallen te halveren.

**De noemers zijn gebaseerd op de Belgische bevolkingscijfers gepubliceerd door STATBEL op 01/01/2021.

***De gegevens voor de Duitstalige gemeenschap zijn inbegrepen bij de gegevens voor de provincie Luik.

1.3. REPRODUCTIEGETAL (R_t)

R_t is een schatting van de besmettingsgraad op een bepaald moment afhankelijk van menselijk gedrag en de biologische kenmerken van de pathogeen (het virus). Een epidemie breidt uit als $R_t > 1$ is en krimpt als $R_t < 1$ is. De waarden van R_t worden geschat op basis van een wiskundig model. Het model dat door Sciensano wordt gebruikt werd ontwikkeld door [Cori et al. \(2013\)](#) en werd aangepast in samenwerking met de UHasselt.

1.3.1. Reproductiegetal gebaseerd op het aantal ziekenhuisopnames voor België

Deze schatting van het reproductiegetal is gebaseerd op **het aantal ziekenhuisopnames**.

Reproductiegetal	Mediane schatting	95% betrouwbaarheidsinterval
R_t (14/12/21 tot 20/12/21)	0,793	0,751-0,836

1.3.2. Reproductiegetal gebaseerd op het aantal nieuwe gevallen voor België, per provincie, voor het Brusselse Hoofdstedelijke Gewest, en voor de Duitstalige Gemeenschap

Deze schattingen van het reproductiegetal zijn **gebaseerd op het aantal nieuwe gevallen dat door laboratoriumtests worden gediagnosticeerd**.

	Mediane schatting	Ondergrens (kwantiel 2,5)	Bovengrens (kwantiel 97,5)
België	0,721	0,715	0,727
Antwerpen	0,690	0,676	0,705
Brabant wallon	0,750	0,722	0,779
Hainaut	0,794	0,777	0,812
Liège	0,723	0,703	0,744
Limburg	0,644	0,626	0,664
Luxembourg	0,766	0,730	0,803
Namur	0,717	0,691	0,745
Oost-Vlaanderen	0,680	0,665	0,695
Vlaams-Brabant	0,697	0,679	0,715
West-Vlaanderen	0,690	0,674	0,707
Brussels Hoofdstedelijk Gewest	0,828	0,808	0,848
Deutschsprachige Gemeinschaft	0,615	0,542	0,691

Het is belangrijk om te benadrukken dat de geschatte waarden van R_t afhankelijk zijn van de gemaakte methodologische keuzes en de beperkingen van de gebruikte gegevens. Het ene model is niet beter dan het andere. Ze zijn complementair aangezien ze samen een volledig beeld geven van de evolutie van de epidemie in België. Een voordeel van de R_t die zich baseert op de ziekenhuisopnames is dat deze niet onderhevig is aan tijdsgerelateerde variatie in de (onder)rapportering terwijl dit wel het geval is voor de R_t op basis van diagnoses. Anderzijds is een voordeel van de R_t gebaseerd op de diagnoses, dat die gevoeliger is voor een plotse verandering in het aantal diagnoses. Deze hogere variabiliteit brengt echter wel een moeilijkere interpretatie van de schatting met zich mee.

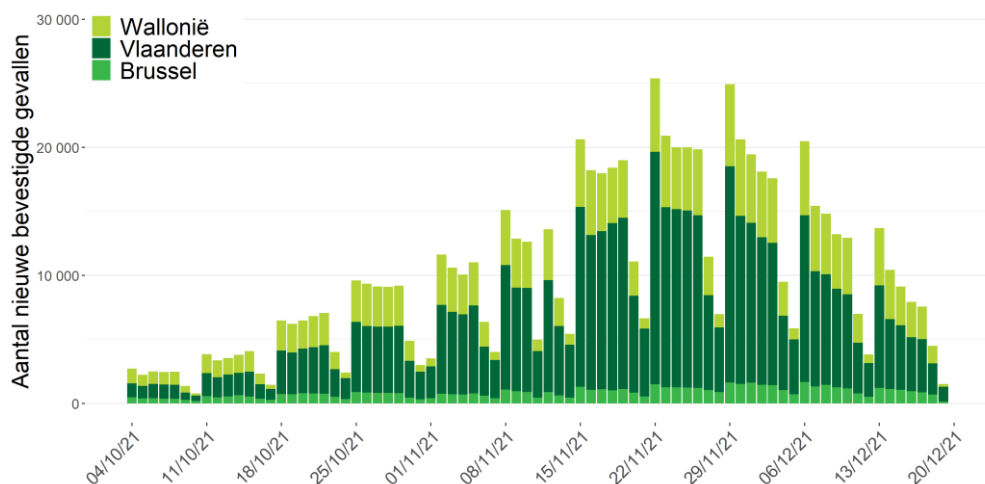
2. Beschrijving van de epidemie vanaf 04/10/21

Onderstaande gegevens worden voorgesteld vanaf de week van 4 oktober 2021, de start van de vierde golf. Meer informatie over de afbakening van de verschillende epidemiegolven vindt u in vraag 2.3 in het document "[veelgestelde vragen](#)". De beschrijving van de epidemie sinds het begin is beschikbaar op het einde van dit rapport.

2.1. VERSPREIDING EN EVOLUTIE VAN DE COVID-19-GEVALLEN

Tussen 11 december 2021 en 17 december 2021 werden 60 444 nieuwe gevallen gediagnosticeerd. Van de 60 444 nieuwe gevallen waren er 33 478 (55%) gemeld in Vlaanderen, 19 580 (32%) in Wallonië, waarvan 261 gevallen in de Duitstalige Gemeenschap, en 6 606 (11%) in Brussel. De gegevens over woonplaats waren niet beschikbaar voor 780 gevallen (1%).

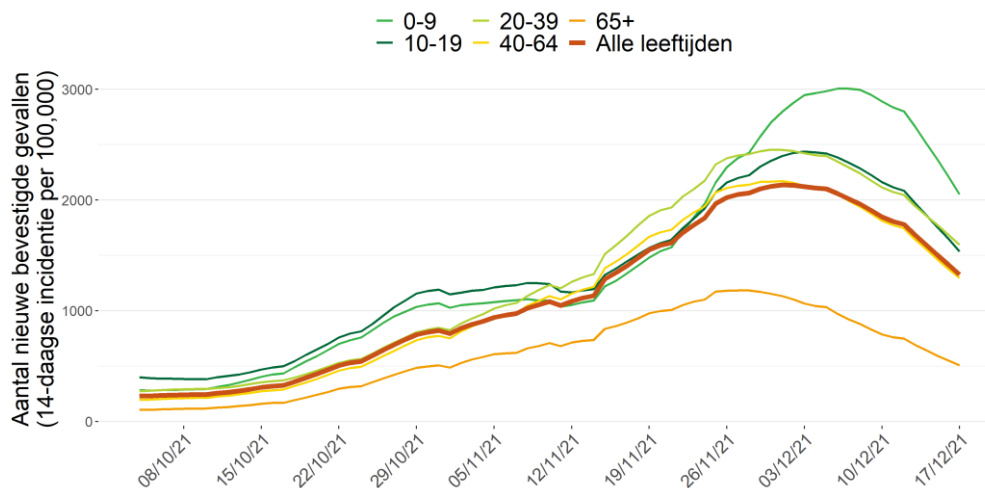
Evolutie van het aantal bevestigde gevallen per gewest en per datum van diagnose*, vanaf 04/10/21



Bron: NRC, klinische laboratoria en nationaal testing platform. Gerapporteerd aan Sciensano op 20 december 2021, 6 uur.

*Vanwege het gebruik van de datum van diagnose moeten de gegevens van de afgelopen drie dagen nog worden geconsolideerd. Indien de datum van diagnose ontbreekt wordt de rapporteringsdatum gebruikt.

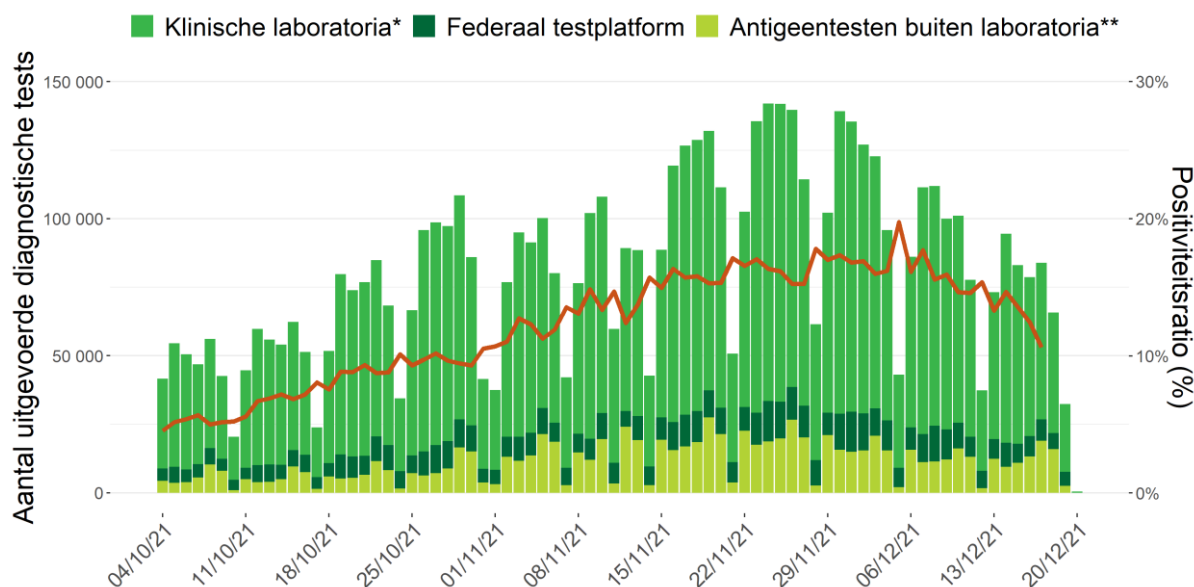
14-daagse cumulatieve incidentie per 100 000 personen volgens leeftijd, vanaf 04/10/21



2.2. UITGEVOERDE TESTEN OP COVID-19 EN POSITIVITEITSRATIO

Gedurende de periode van 11 december 2021 tot 17 december 2021 werden er 528 137 testen uitgevoerd, ofwel een dagelijks gemiddelde van 75 448 testen. De positiviteitsratio voor België was 13,4% voor deze periode.

Aantal uitgevoerde testen en positiviteitsratio, per dag vanaf 04/10/21



Noot: Gegevens van de laatste 72 uur moeten nog geconsolideerd worden. De gegevens van andere dagen kunnen nog aangevuld worden door retrospectief rapporterende laboratoria.

* Deze cijfers bevatten zowel de uitgevoerde PCR-testen als de antigeentesten door de klinische laboratoria.

** Deze cijfers bevatten de uitgevoerde antigeentesten door apothekers, door huisartsen en tijdens evenementen. De zelftesten zijn niet inbegrepen.

2.2.1. Positiviteitsratio en uitgevoerde testen per leeftijdscategorie

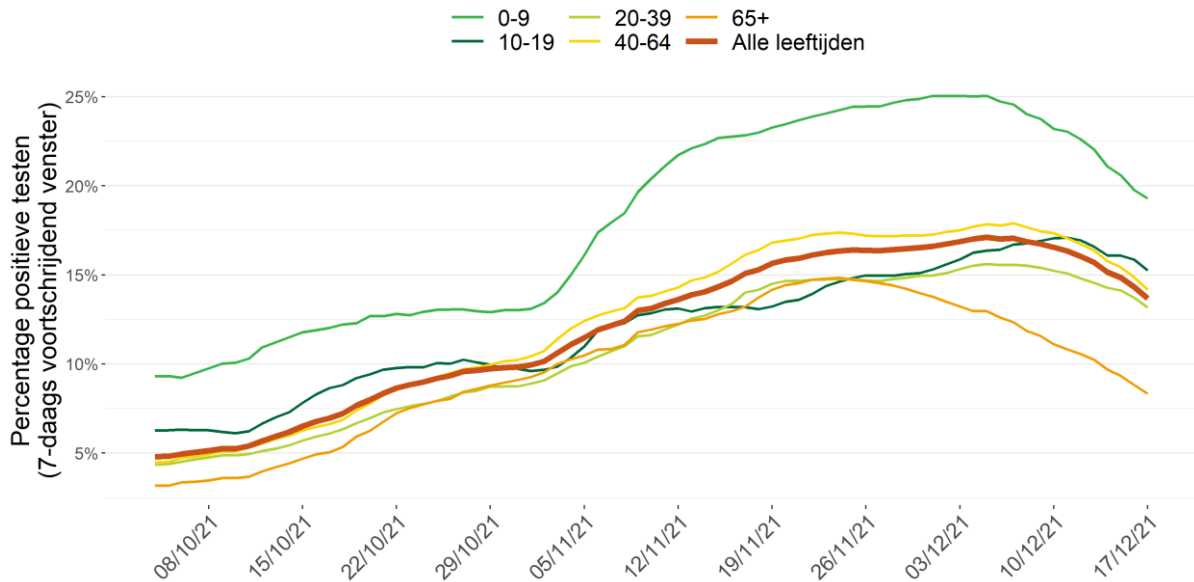
Onderstaande tabel toont de verdeling van het aantal uitgevoerde testen, het aantal uitgevoerde testen per 100 000 inwoners, het aantal positieve testen en de positiviteitsratio per leeftijdscategorie voor de periode van 11 december 2021 tot 17 december 2021 (i.e., de laatste 7 dagen met geconsolideerde gegevens).

Leeftijdsgroep	Aantal testen	Aantal testen/ 100 000 inw	Aantal positieve testen	% positieve testen*
0-9	54 261	4 334	10 468	19,3%
10-19	57 423	4 370	8 760	15,3%
20-39	167 160	5 765	22 027	13,2%
40-64	161 882	4 230	22 918	14,2%
65+	72 324	3 245	6 020	8,3%

Noot: Voor 15087 testen was de leeftijd niet gekend.

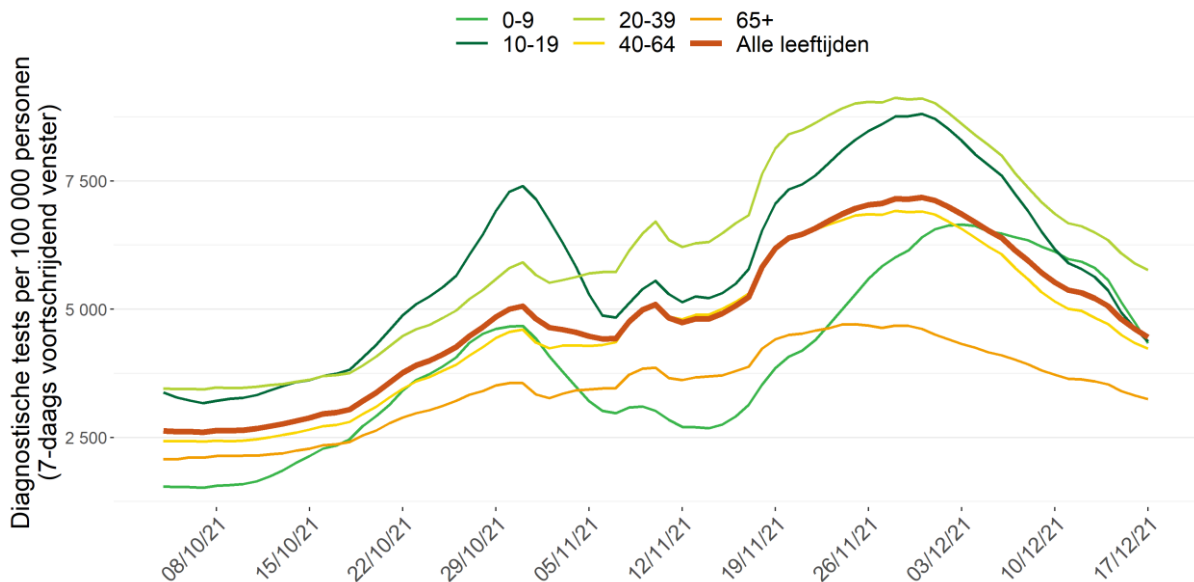
De eerste grafiek hieronder geeft de positiviteitsratio weer (7-daags voortschrijdend gemiddelde) per leeftijdscategorie vanaf 4 oktober 2021. De tweede grafiek hieronder geeft het aantal testen weer dat in de voorgaande 7 dagen uitgevoerd werd per 100 000 personen (7-daags voortschrijdend venster) per leeftijdscategorie voor dezelfde periode.

Positiviteitsratio per leeftijdscategorie vanaf 04/10/21



Noot: de gegevens van de laatste drie dagen moeten nog geconsolideerd worden

Uitgevoerde testen per leeftijdscategorie vanaf 04/10/21



Noot: de gegevens van de laatste drie dagen moeten nog geconsolideerd worden

2.2.2. Positiviteitsratio en uitgevoerde testen per provincie

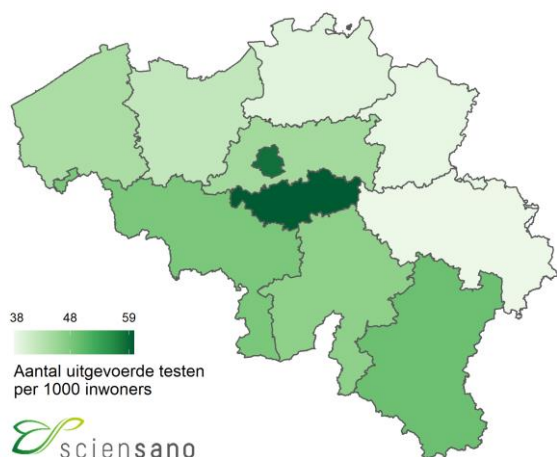
Onderstaande tabel toont de verdeling van het aantal uitgevoerde testen, het aantal positieve testen en de positiviteitsratio voor België, per provincie, voor het Brusselse Hoofdstedelijke Gewest, en voor de Duitstalige Gemeenschap, voor de periode van 11 december 2021 tot 17 december 2021 (de laatste 7 dagen met geconsolideerde gegevens).

	Aantal testen	Aantal testen/ 100 000 inw	Aantal positieve testen	% positieve testen*
België	528 137	4 584	70 584	13,4%
Antwerpen	72 226	3 851	9 935	13,8%
Brabant wallon	24 417	5 993	3 190	13,1%
Hainaut	64 853	4 818	8 775	13,5%
Liège**	41 610	3 752	5 702	13,7%
Limburg	33 439	3 798	5 389	16,1%
Luxembourg	14 233	4 930	1 991	14,0%
Namur	23 137	4 655	3 003	13,0%
Oost-Vlaanderen	63 834	4 167	9 450	14,8%
Vlaams-Brabant	51 981	4 473	6 632	12,8%
West-Vlaanderen	52 971	4 402	8 021	15,1%
Brussels Hoofdstedelijk Gewest	71 039	5 823	7 616	10,7%
Deutschesprachige Gemeenschap	2 427	3 106	341	14,1%

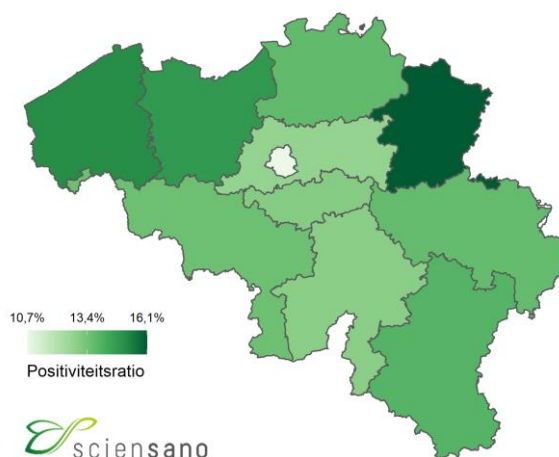
*Er werd geopteerd om de positiviteitsratio (% positieve testen) te berekenen als het totaal aantal positieve testen gedeeld door het totaal aantal uitgevoerde testen, dit ter weerspiegeling van de feitelijk uitgevoerde testen in België. Meer gedetailleerde informatie over de positiviteitsratio vindt u in punt 4 in het document "[veelgestelde vragen](#)".

**De gegevens voor de Duitstalige gemeenschap zijn inbegrepen bij de gegevens voor de provincie Luik.

Aantal tests uitgevoerd per provincie, per 1000 inwoners gedurende de periode van 11/12/21 tot 17/12/21



Positiviteitsratio per provincie gedurende de periode van 11/12/21 tot 17/12/21



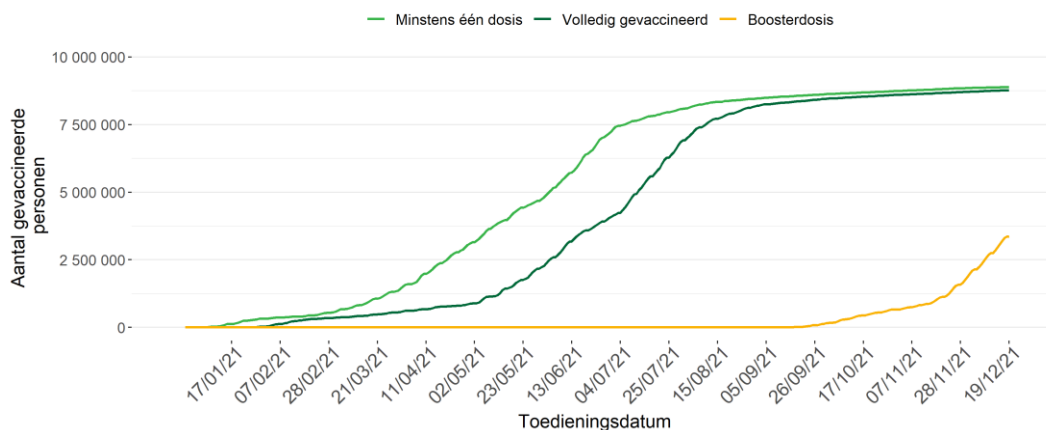
2.3. VACCINATIE

Op 28 december 2020 is in België de vaccinatiecampagne tegen COVID-19 gestart. Op dit ogenblik worden vier vaccins tegen COVID-19 gebruikt: het Comirnaty® vaccin (Pfizer/BioNTech), het Spikevax® vaccin (Moderna), het Vaxzevria® vaccin (AstraZeneca) en het COVID-19 Vaccine Janssen® (Johnson & Johnson). Het vaccinatieschema voor de eerste drie vaccins bestaat uit twee dosissen terwijl van het COVID-19 Vaccine Janssen® slechts één dosis moet toegediend worden. De vaccinatieschema's en leeftijdsindicaties voor de verschillende vaccins worden beschreven in [het document met veel gestelde vragen](#) (sectie 10.3).

Van 28 december 2020 tot en met 19 december 2021, zijn in totaal 20 600 283 dosissen van een COVID-19-vaccin toegediend in België en geregistreerd in Vaccinnet+, het nationale COVID-19-vaccinatieregister. In totaal hebben 8 885 863 personen (waarvan 2 091 613 van 65 jaar en ouder) een eerste dosis van een vaccin toegediend gekregen. Hiervan zijn 8 767 729 personen (waarvan 2 072 997 van 65 jaar en ouder) reeds volledig gevaccineerd. Van de volledig gevaccineerde personen kregen 3 369 238 mensen (waaronder 1 760 962 van 65 jaar en ouder) een boosterdosis van een mRNA-vaccin (Comirnaty® of Spikevax®) na een volledig vaccinatieschema.

Onderstaande figuur toont de evolutie over de tijd van het cumulatieve aantal personen in België dat gevaccineerd is met minstens één dosis, dat volledig gevaccineerd is, en dat een boosterdosis heeft ontvangen.

Cumulatief aantal personen gevaccineerd met minstens één dosis, volledig gevaccineerd, en gevaccineerd met een boosterdosis van het COVID-19-vaccin, volgens toedieningsdatum



Gegevensbron: Het register Vaccinnet+. Er kan een vertraging optreden tussen het moment van vaccinatie en het moment van registratie in de databank. Hiermee dient rekening gehouden te worden bij de interpretatie van de resultaten. Personen die volledig gevaccineerd zijn, worden opgenomen in elk van de twee curven.

Onderstaande tabel toont de vaccinatiegraad volgens vaccinatiestatus op 19 december 2021 voor verschillende leeftijdsgroepen, voor België, de regio's en de Duitstalige Gemeenschap. De geografische verdeling is gebaseerd op de postcode van de woonplaats van de gevaccineerde persoon en dus niet op de postcode van de vaccinatieplaats. Deze verdeling is dus geen weergave van het aantal vaccinaties gerealiseerd door de gefedereerde entiteiten, aangezien bepaalde personen op de werkplaats worden gevaccineerd (woonzorgcentra, ziekenhuizen).

		Totale bevolking ⁽¹⁾	Bevolking van 12-17 jaar ^(1,2)	Bevolking van 18 jaar en ouder ^(1,2)	Bevolking van 65 jaar en ouder ^(1,2)
Vaccinatiegraad minstens 1 dosis	België	77,1%	78,1%	88,9%	93,8%
	Brussel ⁽³⁾	60,2%	46,9%	73,1%	84,4%
	Vlaanderen ⁽³⁾	81,6%	87,7%	93,1%	96,3%
	Wallonië ^(3,4)	72,5%	71,0%	84,1%	90,3%
	Duitstalige Gemeenschap ⁽³⁾	68,8%	65,8%	79,4%	89,1%
Vaccinatiegraad volledig gevaccineerd	België	76,1%	76,2%	87,9%	93,0%
	Brussel ⁽³⁾	58,7%	44,3%	71,5%	83,3%
	Vlaanderen ⁽³⁾	80,9%	86,3%	92,4%	95,7%
	Wallonië ^(3,4)	71,4%	68,7%	82,9%	89,3%
	Duitstalige Gemeenschap ⁽³⁾	66,9%	62,0%	77,4%	87,6%
Vaccinatiegraad volledig gevaccineerd + booster dosis	België	29,2%	0,9%	36,5%	79,0%
	Brussel ⁽³⁾	16,5%	0,4%	21,2%	59,3%
	Vlaanderen ⁽³⁾	32,1%	1,4%	39,7%	84,6%
	Wallonië ^(3,4)	28,0%	0,4%	35,2%	72,1%
	Duitstalige Gemeenschap ⁽³⁾	25,8%	0,1%	32,0%	71,7%

Gegevensbron: Het register Vaccinnet+. Er kan een vertraging optreden tussen het moment van vaccinatie en het moment van registratie in de databank. Hiermee dient rekening gehouden te worden bij de interpretatie van de resultaten.

⁽¹⁾ De noemers zijn gebaseerd op de Belgische bevolkingscijfers gepubliceerd door STATBEL op 01/01/2021.

⁽²⁾ Personen waarvoor de leeftijd niet gekend was, werden niet opgenomen in deze berekeningen.

⁽³⁾ De geografische verdeling is gebaseerd op de postcode van de woonplaats van de gevaccineerde persoon. Personen waarvoor de postcode niet gekend was, werden niet opgenomen in de geografische verdeling.

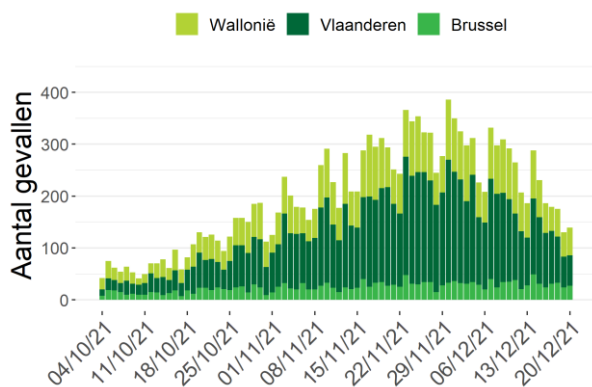
⁽⁴⁾ Exclusief Duitstalige Gemeenschap.

2.4. ZIEKENHUISOPNAMES VOOR COVID-19

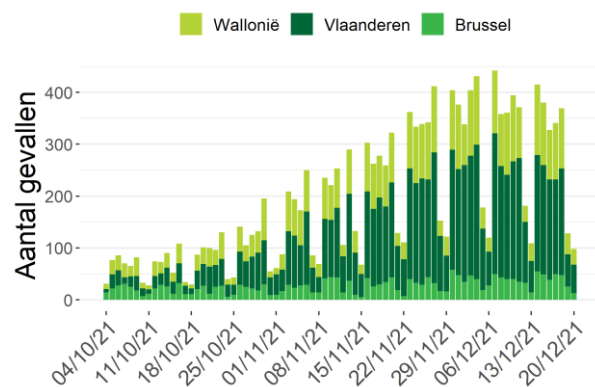
Tussen 14 december 2021 en 20 december 2021 werden 1 328 door het labo bevestigde COVID-19-patiënten in het ziekenhuis opgenomen en 2 058 verlieten het ziekenhuis.

Van de 1 328 gerapporteerde opnames voor de periode 14 december 2021 tot 20 december 2021 zijn er 1 268 nieuwe opnames gerapporteerd met een onderscheid naar herkomst van de patiënt. Voor deze periode waren 31 (van de 1 268) opnames afkomstig uit een woonzorgcentrum of een andere instelling voor langdurige zorg.

Evolutie van het aantal nieuwe opnames in het ziekenhuis



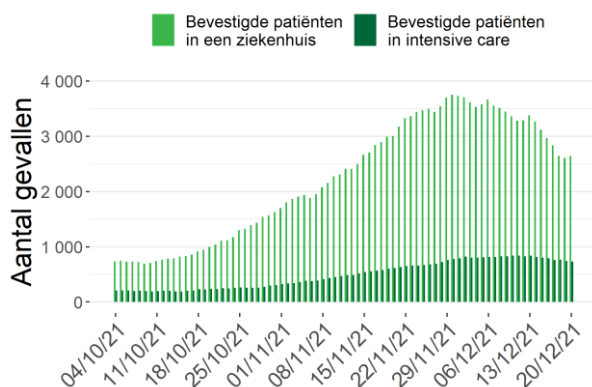
Evolutie van het aantal patiënten die het ziekenhuis hebben verlaten



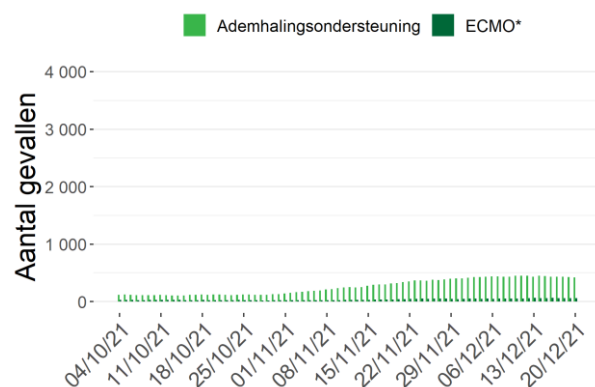
Het is mogelijk dat er retrospectief correcties worden aangebracht aan de cijfers van de voorbije dagen.

Op 20 december 2021 werden 2 646 ziekenhuisbedden ingenomen door door het labo bevestigde COVID-19-patiënten, waarvan 732 bedden op intensieve zorgen; 420 patiënten hadden ademhalingsondersteuning nodig en 60 ECMO. De voorbije 7 dagen is het totaal aantal ingenomen bedden afgenomen met 736, waarvan 106 minder ingenomen bedden op intensieve zorgen.

Evolutie van het aantal gehospitaliseerde gevallen



Ernst van het aantal gehospitaliseerde gevallen



*Aantal deelnemende ziekenhuizen: 104 (20 december 2021)

*ECMO: Extracorporele membraanoxygenatie

2.5. BEZETTINGSGRAAD VAN DE IZ-BEDDEN

Het ziekenhuisnoodplan wordt gecoördineerd door het *Comité Hospital & Transport Surge Capacity* met vertegenwoordigers van alle overheden, Defensie, de ziekenhuiskoepels, het Wetenschappelijk comité en andere experts. Het plan bestaat uit verschillende fasen.

Onafhankelijk van de bezettingsgraad moeten ziekenhuizen permanent 15% van hun totaal aantal erkende bedden op intensieve zorgen reserveren voor bevestigde COVID-19 patiënten.

Afhankelijk van de bedbezettingsgraad op IZ kan er beslist worden om, in fase 1, meer erkende IZ-bedden vrij te houden voor COVID-19-patiënten. Wanneer blijkt dat dit niet volstaat, in fase 2, kan er beslist worden om extra IZ-bedden te creëren.

Onderstaande tabel geeft het aantal COVID-19 patiënten op IZ weer voor België, per provincie en voor het Brussels Gewest op 20 december 2021. De bezettingsgraad van de IZ-bedden wordt berekend op basis van het aantal erkende IZ-bedden.

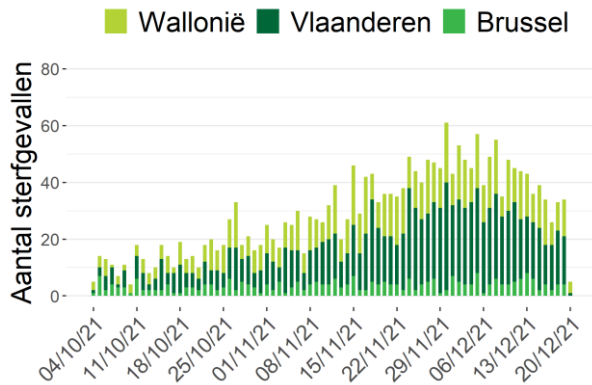
	Aantal erkende IZ-bedden*	Aantal bevestigde COVID-19 patiënten in IZ	Percentage bezette erkende IZ-bedden door bevestigde COVID-19 patiënten
België	1992	732	37%
Antwerpen	301	98	33%
Brabant wallon	23	8	35%
Hainaut	259	90	35%
Liège	230	84	37%
Limburg	145	54	37%
Luxembourg	43	17	40%
Namur	97	37	38%
Oost-Vlaanderen	265	98	37%
Vlaams-Brabant	139	53	38%
West-Vlaanderen	221	95	43%
Brussels Hoofdstedelijk Gewest	269	98	36%

*Totaal aantal erkende IZ-bedden in November 2020. Dit omvat zowel de IZ-bedden voor COVID-19-patiënten als de IZ-bedden voor andere patiënten.

2.6. EVOLUTIE VAN DE COVID-19 MORTALITEIT

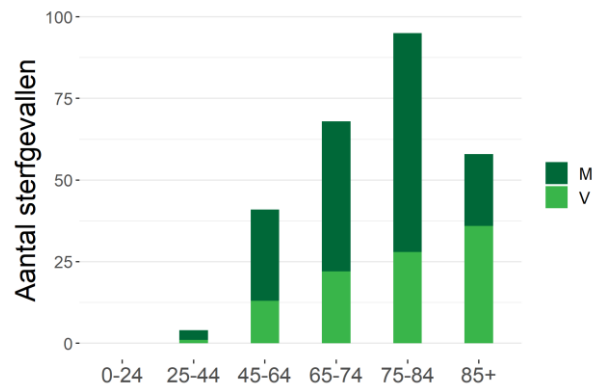
Voor de periode van 11 december 2021 tot 17 december 2021 werden 267 sterfgevallen gerapporteerd; 141 in Vlaanderen, 93 in Wallonië, en 33 in Brussel. Sterfgevallen worden gepresenteerd volgens datum van overlijden, en ingedeeld per gewest volgens plaats van overlijden.

Evolutie van het aantal COVID-19 sterfgevallen per gewest en datum van overlijden

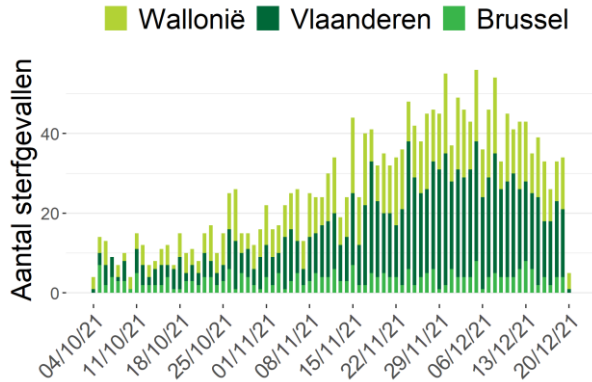


Noot: Gegevens van de laatste 72 uur moeten nog geconsolideerd worden.

Aantal COVID-19 sterfgevallen per leeftijd en geslacht (11/12/21-17/12/21)

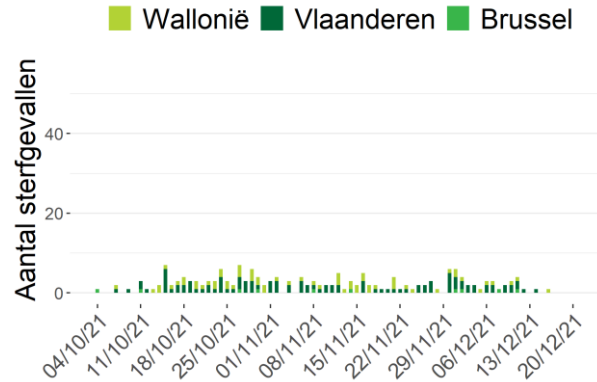


Evolutie van het aantal COVID-19 sterfgevallen in ziekenhuizen per gewest en datum van overlijden



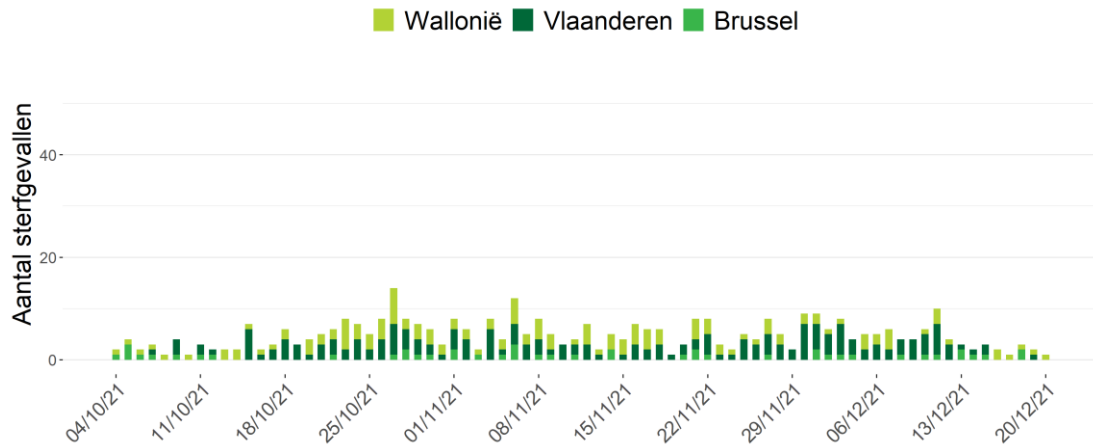
Noot: Gegevens van de laatste 72 uur moeten nog geconsolideerd worden.

Evolutie van het aantal COVID-19 sterfgevallen in woonzorgcentra per gewest en datum van overlijden



Tussen 11 december 2021 en 17 december 2021 zijn 25 bewoners van een WZC overleden aan COVID-19 waarvan 7 in een WZC (4 in Vlaanderen, 1 in Brussel, 2 in Wallonië), 18 in het ziekenhuis (9 in Vlaanderen, 4 in Brussel, 5 in Wallonië) en 0 op andere locaties.

Evolutie van het aantal COVID-19 sterfgevallen bij bewoners van woonzorgcentra (alle plaatsen van overlijden) per gewest en datum van overlijden, vanaf 04/10/21

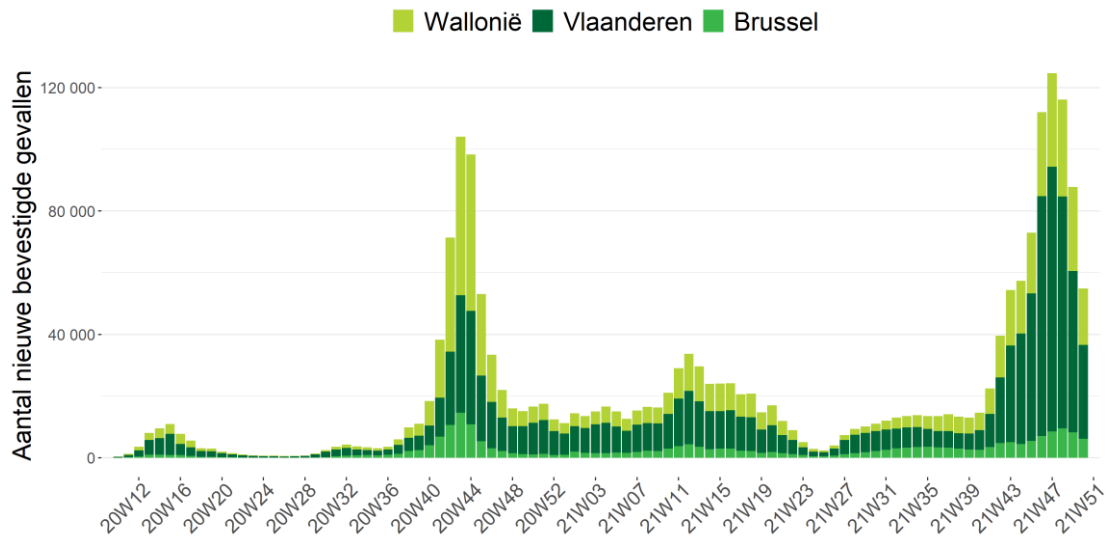


3. Overzicht van de epidemie

3.1. VERSPREIDING EN EVOLUTIE VAN DE COVID-19-GEVALLEN

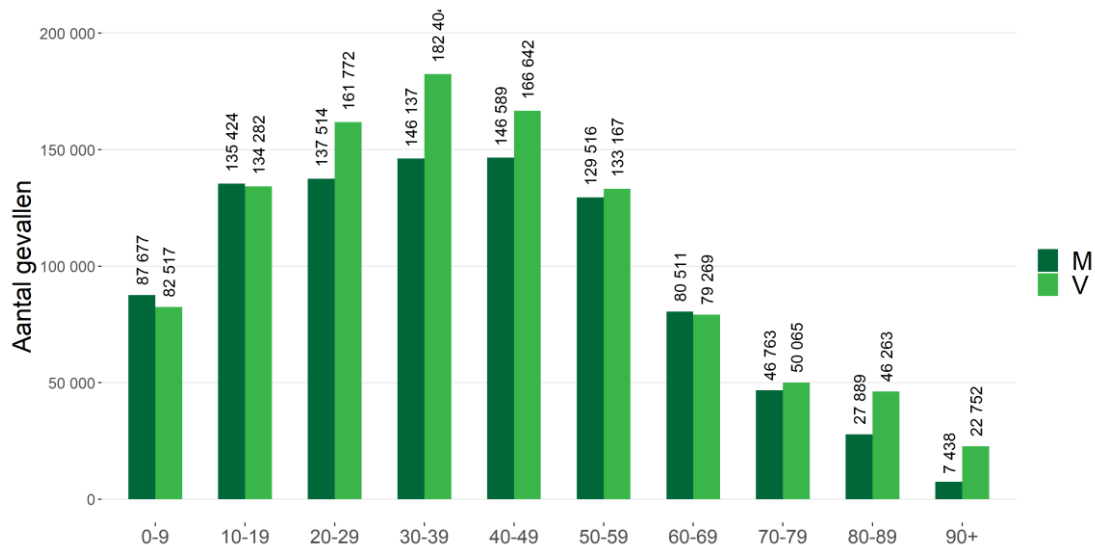
Tot nu toe werden in totaal 2 017 154 bevestigde gevallen gemeld; 1 060 161 gevallen (53%) in Vlaanderen, 689 962 (34%) gevallen in Wallonië, waarvan 12 664 gevallen in de Duitstalige Gemeenschap, en 234 443 (12%) gevallen in Brussel. Gegevens betreffende de woonplaats waren niet beschikbaar voor 32 588 gevallen (2%).

Evolutie van het totaal aantal bevestigde gevallen per gewest en datum van diagnose*



Bron: NRC, klinische laboratoria en nationaal testing platform. Gerapporteerd aan Sciensano op 20 december 2021, 6 uur.
*Vanwege het gebruik van de datum van diagnose moeten de gegevens van de afgelopen drie dagen nog worden geconsolideerd. Indien de datum van diagnose ontbreekt wordt de rapporteringsdatum gebruikt.

Distributie van bevestigde gevallen per leeftijd en geslacht*

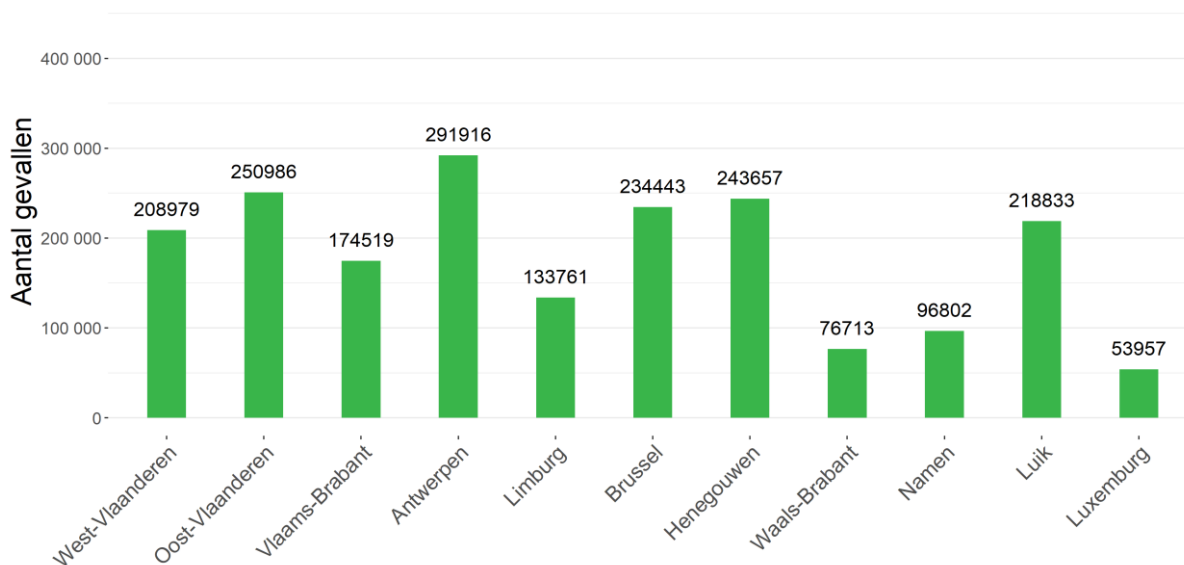


*Deze figuur betreft de leeftijdsverdeling voor alle bevestigde gevallen. Dit geeft de ernst van de ziekte niet weer voor een bepaalde leeftijdsgroep. Informatie over leeftijd en/of geslacht was niet beschikbaar voor 12563 gevallen.

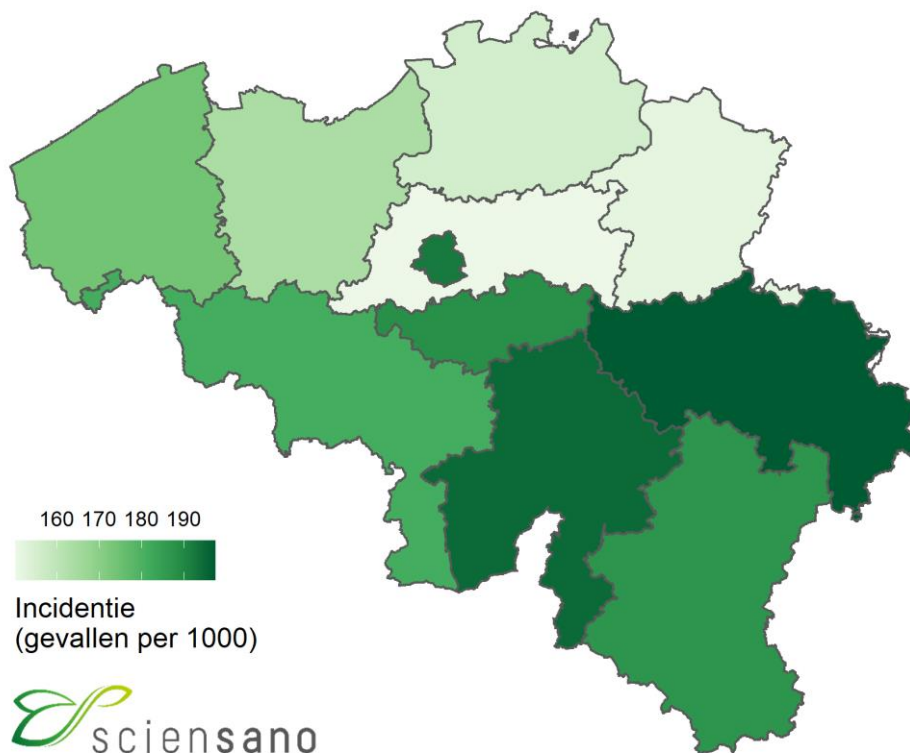
3.2. WEERGAVE VAN HET AANTAL BEVESTIGDE GEVALLEN SINDS HET BEGIN VAN DE EPIDEMIE

3.2.1. Per provincie en voor het Brusselse Hoofdstedelijke Gewest

Distributie van het aantal bevestigde gevallen

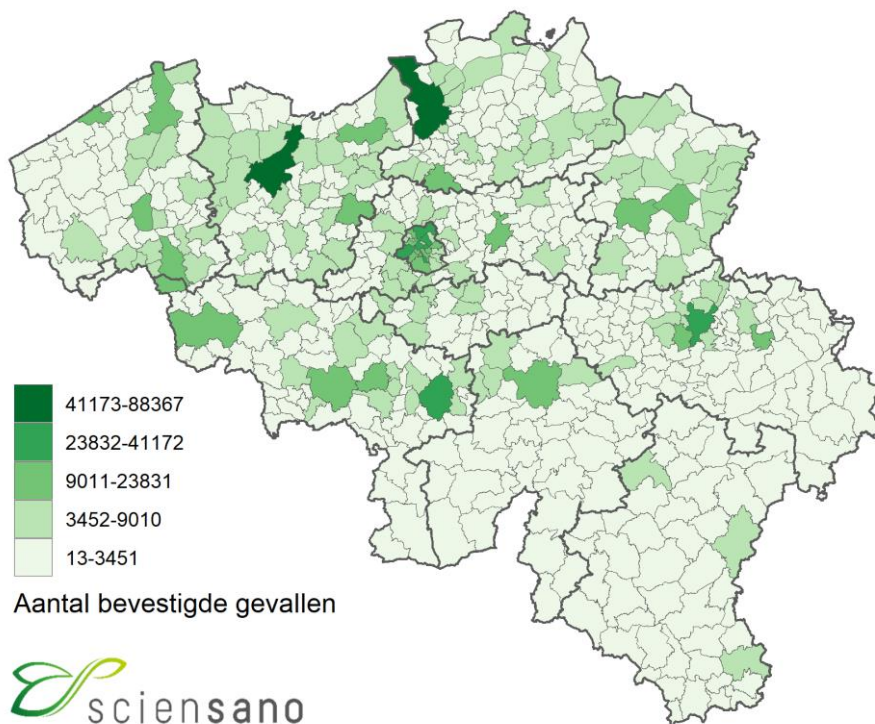


Totaal aantal bevestigde gevallen per 1000 inwoners

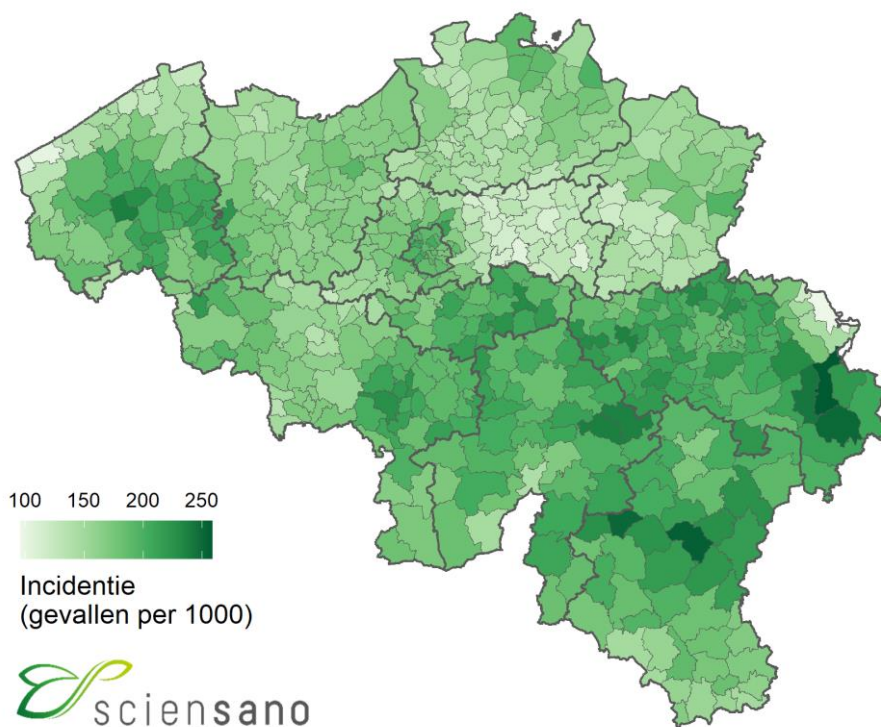


3.2.2. Per gemeente

Totaal aantal bevestigde gevallen



Totaal aantal bevestigde gevallen per 1000 inwoners



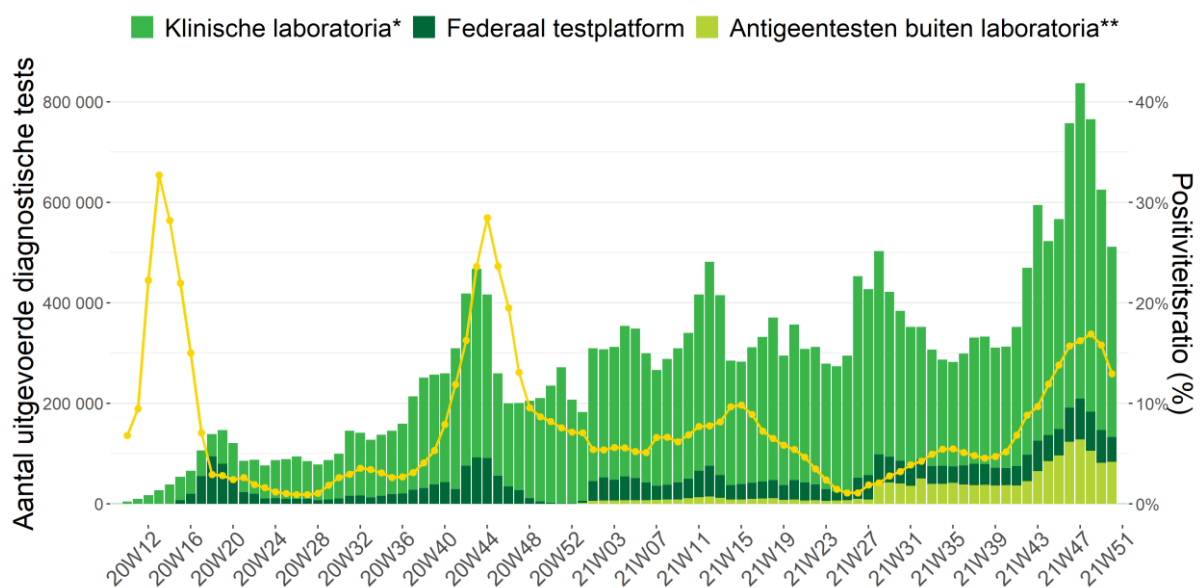
3.3. UITGEVOERDE TESTEN OP COVID-19 DOOR DE KLINISCHE LABORATORIA EN DOOR DE LABORATORIA VAN HET FEDERAAL TESTPLATFORM

Tussen begin maart 2020 en 20 december 2021 is het aantal uitgevoerde testen door de klinische laboratoria (het nationaal referentiecentrum en de andere klinische laboratoria die de test uitvoeren) opgelopen tot 21 734 630 testen.

Sinds 10/04/20 zijn er 3 193 611 testen uitgevoerd door het federaal testplatform* voor de woonzorgcentra, andere residentiële collectiviteiten en triagecentra.

Sinds 01/01/21 zijn er 1 594 012 testen uitgevoerd buiten het labo (meer bepaald door de apothekers, door huisartsen en in het kader van evenementen).

Aantal uitgevoerde diagnostische testen per week



Noot: Gegevens van de laatste 72 uur moeten nog geconsolideerd worden. De gegevens van andere dagen kunnen nog aangevuld worden door retrospectief rapporterende laboratoria.

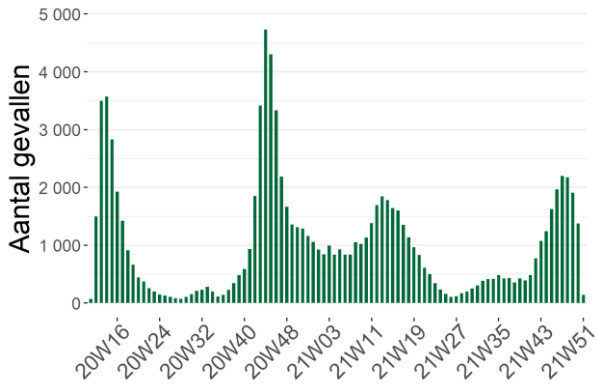
* Deze cijfers bevatten zowel de uitgevoerde PCR-testen als de antigeentesten door de klinische laboratoria.

** Deze cijfers bevatten de uitgevoerde antigeentesten door apothekers, door huisartsen en tijdens evenementen. De zelftesten zijn niet inbegrepen.

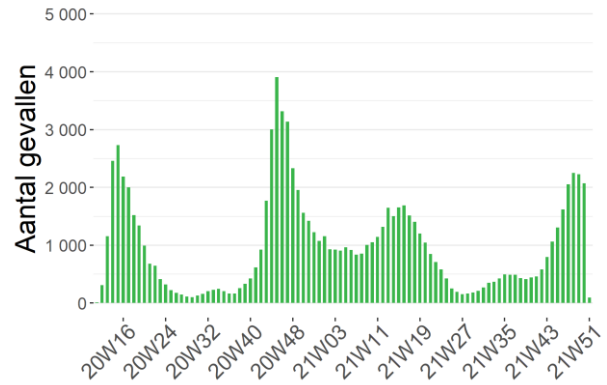
3.4. ZIEKENHUISOPNAMES VOOR COVID-19

Het overgrote deel van de ziekenhuizen (> 99%) neemt sinds 15 maart 2020 actief deel aan de rapportering. Gegevens vanaf deze datum worden hier gepresenteerd. Het betreft enkel de door het labo bevestigde gevallen.

Evolutie van het aantal nieuwe opnames in het ziekenhuis



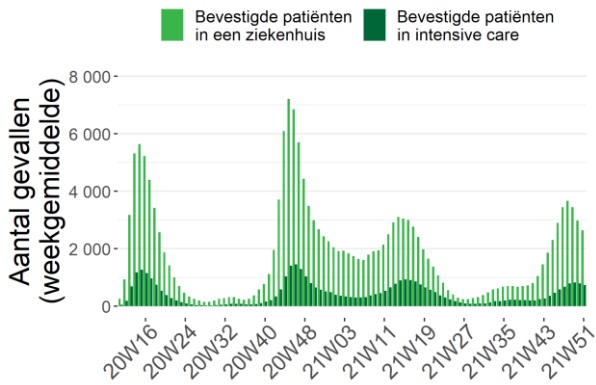
Evolutie van het aantal patiënten die het ziekenhuis hebben verlaten



Het is mogelijk dat er retrospectief correcties worden aangebracht aan de cijfers van de voorbije dagen.

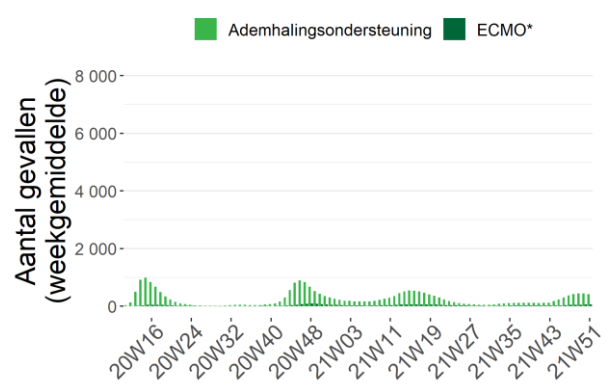
Tussen 15 maart 2020 en 20 december 2021 werden 95 175 door het labo bevestigde COVID-19-patiënten opgenomen in het ziekenhuis en 92 372 personen verlieten het ziekenhuis.

Evolutie van het aantal gehospitaliseerde gevallen



*Aantal deelnemende ziekenhuizen: 104 (20 december 2021)

Ernst van de gehospitaliseerde gevallen



*ECMO: Extracorporele membraanoxygenatie

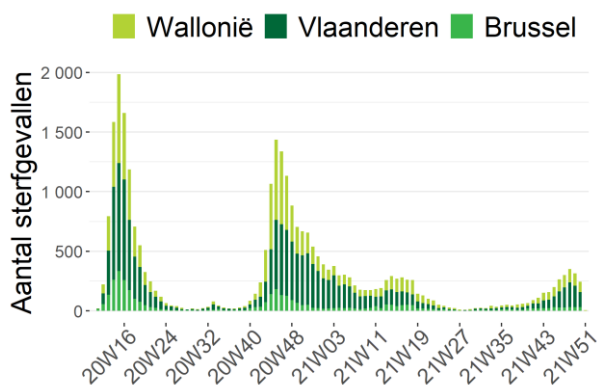
3.5. EVOLUTIE VAN DE COVID-19 MORTALITEIT

Deze cijfers omvatten de sterfgevallen die door de autoriteiten worden gerapporteerd, vanaf 24 maart 2020 aangevuld met gegevens die door de ziekenhuizen worden verstrekt. Sterfgevallen worden gepresenteerd volgens datum van overlijden, en ingedeeld naar gewest volgens plaats van overlijden.

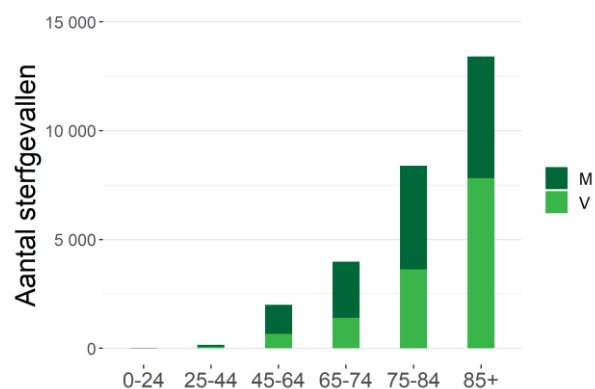
Op 18/12/21 werd een correctie van de COVID-19-sterftegegevens uitgevoerd na een retrospectieve enquête bij alle Belgische ziekenhuizen om ontbrekende gegevens met betrekking tot de eerste golf van de epidemie aan te vullen. Het nettoresultaat is een toename met 99 COVID-19 sterfgevallen voor de periode van 7 maart 2020 tot en met 31 augustus 2020.

Bij het afsluiten van de gegevensverzameling voor dit rapport werden in totaal 27 992 sterfgevallen gerapporteerd; 13 995 (50%) in Vlaanderen, 10 261 (37%) in Wallonië, en 3 736 (13%) in Brussel. Sinds het vorige rapport, werd er één sterfgeval verwijderd als gevolg van correcties die ons door de verschillende bronnen werden doorgegeven.

Evolutie van het aantal COVID-19 sterfgevallen per gewest en datum van overlijden



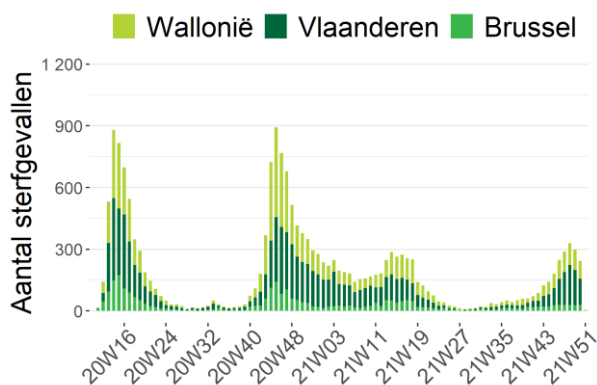
Aantal COVID-19 sterfgevallen per leeftijd en geslacht*



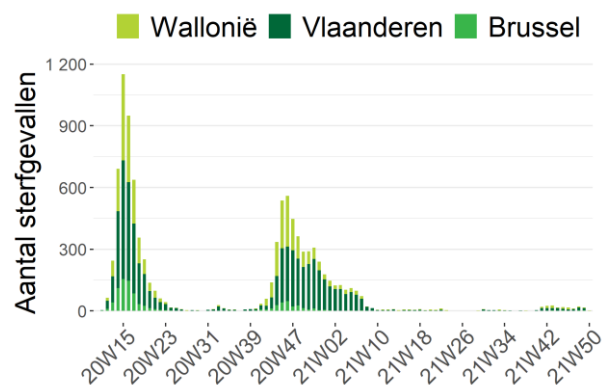
*Informatie over leeftijd en/of geslacht was niet beschikbaar voor 44 sterfgevallen

Noot: Gegevens van de laatste 72 uur moeten nog geconsolideerd worden.

Evolutie van het aantal COVID-19 sterfgevallen in ziekenhuizen per gewest en datum van overlijden



Evolutie van het aantal COVID-19 sterfgevallen in woonzorgcentra per gewest en datum van overlijden



Noot: Gegevens van de laatste 72 uur moeten nog geconsolideerd worden.

Cumulatief totaal van de tot dusver gerapporteerde sterfgevallen

Plaats van overlijden	Vlaanderen		Brussel		Wallonië		België	
	N	%	N	%	N	%	N	%
Ziekenhuis	8 214	59%	2 815	75%	7 055	69%	18 084	65%
<i>Bevestigde gevallen</i>	7 897	96%	2 753	98%	6 858	97%	17 508	97%
<i>Mogelijke gevallen</i>	317	4%	62	2%	197	3%	576	3%
Woonzorgcentrum	5 698	41%	904	24%	3 124	30%	9 726	35%
<i>Bevestigde gevallen</i>	4 816	85%	460	51%	1 916	61%	7 192	74%
<i>Mogelijke gevallen</i>	882	15%	444	49%	1 208	39%	2 534	26%
Andere residentiële collectiviteiten	52	0%	3	0%	50	0%	105	0%
Tuis en andere	16	0%	14	0%	32	0%	62	0%
Onbekend	15	0%	0	0%	0	0%	15	0%
TOTAAL	13 995	100%	3 736	100%	10 261	100%	27 992	100%

Sterfgevallen in ziekenhuizen worden gemeld door de ziekenhuizen via de “hospital surge capacity survey”. Initieel werden enkel sterfgevallen gemeld van patiënten waarvan de COVID-19-infectie werd bevestigd met een laboratoriumtest of op basis van een CT-scan van de thorax met suggestieve klinische presentatie van COVID-19. Vanaf 5 mei 2020 worden sterfgevallen van mogelijke gevallen in het ziekenhuis ook systematisch gerapporteerd. Mogelijke gevallen betreffen patiënten die geen diagnostische test hebben gehad maar voldeden aan de door de arts vastgestelde klinische criteria voor de ziekte. **Sterfgevallen buiten het ziekenhuis** (woonzorgcentra, andere residentiële collectiviteiten, andere plaatsen) worden gemeld door de regionale autoriteiten en hebben betrekking op bevestigde en mogelijke COVID-19-gevallen.

Op 26/8/20 werden ontbrekende individuele gegevens van sterfgevallen (leeftijd, geslacht en datum van overlijden) in Vlaamse woonzorgcentra gepubliceerd. Deze gegevens werden retrospectief verzameld voor de periode van 18 maart tot 2 juni 2020. De update geeft een vollediger beeld van de COVID-19 mortaliteit. Meer informatie over deze update vind je [hier](#).

4. Annex

4.1. SAMENVATTING VAN DE KERNINDICATOREN

Onderstaande tabel bevat de voornaamste indicatoren voor het opvolgen van de epidemie. Deze worden opgedeeld in drie categorieën: intensiteitsindicatoren met betrekking tot het aantal gediagnosticeerde gevallen en uitgevoerde tests, indicatoren voor de ernst van de situatie betreffende ziekenhuisopnames en sterfgevallen, en vaccinatie-indicatoren. Deze indicatoren worden per kalenderweek weergegeven voor de laatste vier weken.

Indicator	15/11-21/11	22/11-28/11	29/11-5/12	6/12-12/12
Indicatoren van intensiteit				
Gemiddeld aantal nieuwe gevallen per dag ^(a)	16 139	17 960	16 749	12 681
Verdubbelingstijd/Halveringstijd ^(b)	11	45	70	17
Reproductiegetal ^(c)	1,232	1,054	0,952	0,849
Aantal uitgevoerde testen per 100 000 inw.	6 576	7 269	6 643	5 428
Positiviteitsratio ^(a)	15,7%	16,2%	16,9%	15,8%
14-daagse incidentie per 100 000 inw. ^(d)	1 620	2 072	2 109	1 788
Indicatoren van ernst				
Gemiddeld aantal nieuwe ziekenhuisopnames voor COVID-19 per dag ^(a)	281	314	311	273
7-daagse incidentie voor het aantal ziekenhuisopnames voor COVID-19 per 100 000 inw. ^(d)	17,07	19,07	18,87	16,59
Aantal ziekenhuisbedden ingenomen door COVID-19-patiënten ^(e)	3 173	3 546	3 579	3 288
Aantal IZ-bedden ingenomen door COVID-19-patiënten ^(e)	632	722	809	827
Percentage erkende IZ-bedden ingenomen door COVID-19-patiënten ^(f)	32%	36%	41%	42%
Gemiddeld aantal COVID-19-sterfgevallen per dag	38	43	50	45
Gemiddeld aantal COVID-19-sterfgevallen bij bewoners van woonzorgcentra per dag ^(a)	5	5	6	6
Indicatoren van vaccinatie				
Daggemiddelde van het aantal toegediende dosissen ^(a)	46 016	72 217	86 458	90 689
Vaccinatiegraad voor België ^(g)	89,4%	89,7%	89,9%	90,2%

^(a) 7-daags gemiddelde. Dit gemiddelde wordt berekend op basis van de geconsolideerde gegevens voor de beschreven week.

^(b) De verdubbelingstijd (in het oranje) is een maat voor de exponentiële groei. Het staat voor de tijd die nodig is om het aantal gediagnosticeerde gevallen te verdubbelen. De halveringstijd (in het groen) daarentegen staat voor de tijd die nodig is om het aantal gediagnosticeerde gevallen te halveren.

^(c) Reproductiegetal berekend op basis van het aantal nieuwe gevallen dat door laboratoriumtests werd gediagnosticeerd. Het gaat hier om het reproductiegetal dat berekend is op de laatste dag van de beschreven week (zondag).

^(d) De incidentie wordt berekend op basis van de gegevens die op de laatste dag van de beschreven week (zondag) volledig geconsolideerd waren.

^(e) Gegevens over de laatste dag van de beschreven week (zondag)

^(f) De bezettingsgraad is berekend op basis van de gegevens die op de laatste dag van de beschreven week (zondag) volledig geconsolideerd waren. Het totale aantal IZ-bedden dat in november 2020 erkend was, bedroeg 1992 bedden voor België. Dit aantal omvat zowel IZ-bedden die beschikbaar zijn voor COVID-19-patiënten als IZ-bedden die beschikbaar zijn voor andere patiënten.

^(g) Vaccinatiegraad van de bevolking van 18 jaar en ouder (volledige vaccinatie)

4.2. AANTAL PERSONEN GEDIAGNOSTICEERD (PCR EN ANTIGEEN) TUSSEN 13 NOVEMBER 2021 EN 20 DECEMBER 2021, VOORGESTELD PER DAG EN GEMIDDELDE PER WEEK

Datum	Bevestigde gevallen	Aantal nieuwe gevallen per periode van 7 dagen
13/11/21	8 358	
14/11/21	5 497	
15/11/21	20 820	108 893 gevallen tijdens deze periode van 7 dagen
16/11/21	18 418	Gemiddeld 15 556,1 gevallen per dag
17/11/21	18 124	Dus een incidentie over een week van 947,5/100 000 inwoners
18/11/21	18 551	
19/11/21	19 125	
20/11/21	11 205	
21/11/21	6 729	
22/11/21	25 600	125 012 gevallen tijdens deze periode van 7 dagen
23/11/21	21 112	Gemiddeld 17 858,9 gevallen per dag
24/11/21	20 157	Dus een incidentie over een week van 1087,8/100 000 inwoners
25/11/21	20 190	
26/11/21	20 019	
27/11/21	11 576	
28/11/21	7 063	
29/11/21	25 175	120 321 gevallen tijdens deze periode van 7 dagen
30/11/21	20 836	Gemiddeld 17 188,7 gevallen per dag
01/12/21	19 639	Dus een incidentie over een week van 1046,9/100 000 inwoners
02/12/21	18 290	
03/12/21	17 742	
04/12/21	9 611	
05/12/21	5 951	
06/12/21	20 705	93 330 gevallen tijdens deze periode van 7 dagen
07/12/21	15 613	Gemiddeld 13 332,9 gevallen per dag
08/12/21	14 969	Dus een incidentie over een week van 812,1/100 000 inwoners
09/12/21	13 405	
10/12/21	13 076	Een daling van -35,2% tussen deze 2 periodes
11/12/21	7 093	Een incidentie over een periode van 14 dagen van 1338,0 nieuwe gevallen/100 000 inwoners
12/12/21	3 904	
13/12/21	13 850	60 444 gevallen tijdens deze periode van 7 dagen
14/12/21	10 563	Gemiddeld 8 634,9 gevallen per dag
15/12/21	9 257	Dus een incidentie over een week van 525,9/100 000 inwoners
16/12/21	8 075	
17/12/21	7 702	
18/12/21	4 619	
19/12/21	1 574	De gerapporteerde gegevens van de afgelopen dagen vereisen altijd een geleidelijke consolidatie onder meer door het proces van staalafname tot rapportage.
20/12/21	5	

Noot: Deze gegevens per dag kunnen eveneens gevonden worden op het interactieve dashboard [epistat](#).

4.3. AANTAL UITGEVOERDE TESTEN TUSSEN 13 NOVEMBER 2021 EN 20 DECEMBER 2021, VOORGESTELD PER DAG EN GEMIDDELD PER WEEK

Datum	Aantal testen	
13/11/21	88 496	
14/11/21	42 777	
15/11/21	88 587	
16/11/21	119 349	726 646 testen tijdens deze periode van 7 dagen. Gemiddeld 103 807/dag
17/11/21	126 685	
18/11/21	128 741	
19/11/21	132 011	
20/11/21	111 434	
21/11/21	50 816	
22/11/21	102 560	
23/11/21	135 481	
24/11/21	142 009	
25/11/21	141 844	
26/11/21	139 673	
27/11/21	114 378	
28/11/21	61 478	802 313 testen tijdens deze periode van 7 dagen. Gemiddeld 114 616/dag
29/11/21	102 212	
30/11/21	139 148	
01/12/21	135 394	
02/12/21	126 969	
03/12/21	122 734	
04/12/21	95 784	
05/12/21	43 061	
06/12/21	86 067	
07/12/21	111 381	
08/12/21	111 890	
09/12/21	99 930	
10/12/21	101 125	528 137 testen tijdens deze periode van 7 dagen. Gemiddeld 75 448/dag
11/12/21	77 630	
12/12/21	37 377	
13/12/21	73 156	
14/12/21	94 446	
15/12/21	83 006	
16/12/21	78 639	
17/12/21	83 883	
18/12/21	65 691	
19/12/21	32 381	
20/12/21	482	

4.4. AANTAL PERSONEN OPGENOMEN IN HET ZIEKENHUIS TUSSEN 16 NOVEMBER 2021 EN 20 DECEMBER 2021, VOORGESTELD PER DAG EN GEMIDDELDE PER WEEK

Datum	Aantal nieuwe ziekenhuis-opnames /dag		Aantal ontslagen /dag	Aantal gehospitaliseerde patiënten	Aantal COVID bevestigde IZ-patiënten	Aantal COVID mogelijke IZ-patiënten
16/11/21	288		303	2 709	557	13
17/11/21	318		262	2 839	568	19
18/11/21	295	2001 nieuwe ziekenhuis-opnames	278	2 897	577	15
19/11/21	312		259	2 990	603	19
20/11/21	294	Dus gemiddeld 285,9/dag	322	3 005	618	15
21/11/21	251		129	3 173	632	19
22/11/21	243		111	3 325	654	31
23/11/21	366		362	3 360	655	21
24/11/21	344		334	3 439	659	10
25/11/21	354	2231 nieuwe ziekenhuis-opnames	339	3 469	669	5
26/11/21	323		342	3 493	682	2
27/11/21	322	Dus gemiddeld 318,7/dag	412	3 441	696	7
28/11/21	245		153	3 546	722	3
29/11/21	277		122	3 698	760	7
30/11/21	386		404	3 750	780	10
01/12/21	350		376	3 729	793	3
02/12/21	325	2105 nieuwe ziekenhuis-opnames	338	3 708	821	3
03/12/21	298		404	3 613	804	4
04/12/21	312	Dus gemiddeld 300,7/dag	431	3 534	804	15
05/12/21	226		178	3 579	809	12
06/12/21	208		120	3 662	817	4
07/12/21	332		442	3 554	815	10
08/12/21	298		358	3 514	825	4
09/12/21	309	1889 nieuwe ziekenhuis-opnames	361	3 448	827	2
10/12/21	292		394	3 364	838	7
11/12/21	265	Dus gemiddeld 269,9/dag	371	3 281	839	13
12/12/21	207		181	3 288	827	7
13/12/21	186		109	3 382	838	9
14/12/21	288		415	3 262	815	14
15/12/21	231		380	3 120	804	14
16/12/21	186	1328 nieuwe ziekenhuis-opnames	327	2 970	789	14
17/12/21	179		341	2 833	761	13
18/12/21	175	Dus gemiddeld 189,7/dag	369	2 648	766	14
19/12/21	130		128	2 609	743	14
20/12/21	139		98	2 646	732	17

4.5. AANTAL STERFGEVALLEN TUSSEN 13 NOVEMBER 2021 EN 20 DECEMBER 2021, VOORGESTELD PER DAG EN GEMIDDELD PER WEEK

Datum	Aantal sterfgevallen	
13/11/21	20	
14/11/21	27	
15/11/21	46	
16/11/21	29	240 sterfgevallen tijdens deze periode van 7 dagen. Gemiddeld 34,3/dag
17/11/21	42	
18/11/21	43	
19/11/21	33	
20/11/21	36	
21/11/21	36	
22/11/21	35	
23/11/21	38	278 sterfgevallen tijdens deze periode van 7 dagen. Gemiddeld 39,7/dag
24/11/21	49	
25/11/21	44	
26/11/21	40	
27/11/21	48	
28/11/21	47	
29/11/21	45	
30/11/21	61	345 sterfgevallen tijdens deze periode van 7 dagen. Gemiddeld 49,3/dag
01/12/21	43	
02/12/21	53	
03/12/21	48	
04/12/21	45	
05/12/21	57	
06/12/21	39	
07/12/21	49	328 sterfgevallen tijdens deze periode van 7 dagen. Gemiddeld 46,9/dag
08/12/21	55	
09/12/21	35	
10/12/21	48	
11/12/21	45	
12/12/21	44	
13/12/21	43	
14/12/21	36	267 sterfgevallen tijdens deze periode van 7 dagen. Gemiddeld 38,1/dag
15/12/21	39	
16/12/21	34	
17/12/21	26	
18/12/21	33	
19/12/21	34	
20/12/21	5	

5. Preventie en informatie



**BLIJF GOED VERLUCHTEN
EN GENIET VAN JE VRIJHEID**

De win-win van dit najaar?

De coronacijfers laag houden om te blijven genieten.

Een initiatief van de federale overheid **.be**