

COVID-19 – EPIDEMIOLOGISCH BULLETIN VAN 25 DECEMBER 2021

Sciensano, het Belgisch instituut voor gezondheid, analyseert, als onderdeel van haar surveillanceopdracht, de COVID-19-gegevens die worden verzameld door een netwerk van partners. Deze gegevens per dag kunnen eveneens gevonden worden op het [interactieve dashboard Epistat](#) en in de [open data](#). De gegevens worden geüpdatet van dinsdag tot zaterdag (en voor de vaccinatiegegevens van maandag tot vrijdag).

De trends worden weergegeven op basis van vier kernindicatoren: de bevestigde gevallen, de nieuwe door het labo bevestigde ziekenhuisopnames, de ingenomen bedden op intensieve zorgen (IZ) en de sterfgevallen. De indicatoren zijn gebaseerd op de datum van diagnose, overlijden of opname. De berekening en de vergelijking maakt gebruik van gegevens op basis van periodes van 7 dagen. Gegevens voor de 7-daagse periodes worden uitgedrukt als daggemiddelden; de evolutie geeft in % de verandering aan die tussen twee opeenvolgende periodes van 7 dagen wordt waargenomen.

De tabellen met het aantal gevallen, uitgevoerde testen, ziekenhuisopnames en sterfgevallen per dag zijn te vinden in het [punt 4](#) van dit rapport.

1. Kerncijfers - Trends

Aantal gerapporteerde patiënten	In totaal	Daggemiddelde gedurende de voorlaatste periode van 7 dagen	Daggemiddelde gedurende de laatste periode van 7 dagen	Evolutie
Bevestigde COVID-19 gevallen	2 038 111 †	10 989	7 011*	-36%
Opnames in het ziekenhuis	95 783***	220,3	150,7**	-32%
Sterfgevallen****	28 149 ††	43,9	35,7*	-19%
<i>In ziekenhuizen</i>	<i>18 227</i>	<i>42,0</i>	<i>34,0</i>	<i>-19%</i>
<i>In woonzorgcentra</i>	<i>9 740</i>	<i>1,9</i>	<i>1,7</i>	<i>-8%</i>

*Van 15 december 2021 tot 21 december 2021 (gegevens van de laatste 3 dagen nog niet geconsolideerd).

**Van 18 december 2021 tot 24 december 2021.

***Het aantal ziekenhuisopnames sinds 15 maart 2020. Meer gedetailleerde informatie rond het aantal ziekenhuisopnames vindt u in punt 5 in het document [veelgestelde vragen](#).

****Sterfgevallen alle locaties inbegrepen.

† Op 21/12/21 werd een correctie van de COVID-19 gevallen uitgevoerd na herziening van historische data. Het nettoresultaat is een afname met 10 780 COVID-19 gevallen voor de periode van 26 september 2020 tot en met 1 juni 2021.

†† Op 18/12/21 werd een correctie van de COVID-19-sterftegegevens uitgevoerd na een retrospectieve enquête bij alle Belgische ziekenhuizen om ontbrekende gegevens met betrekking tot de eerste golf van de epidemie te recupereren. Het nettoresultaat is een toename met 99 COVID-19 sterfgevallen voor de periode van 7 maart 2020 tot en met 31 augustus 2020. Meer details vindt u in dit document.

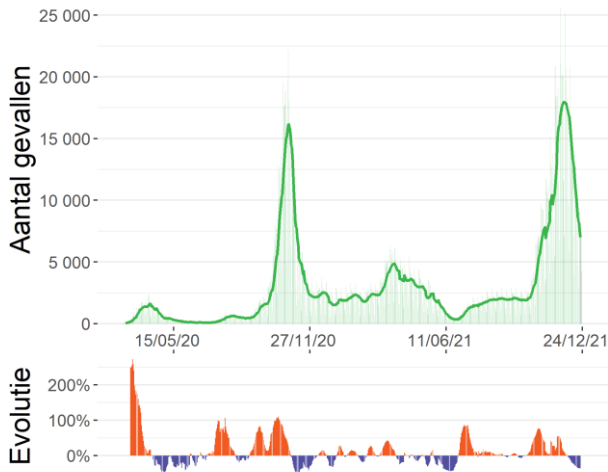
Bezetting van ziekenhuisbedden	Vrijdag 17 december 2021	Vrijdag 24 december 2021	Evolutie
Aantal ingenomen ziekenhuisbedden	2 833	2 053	-28%
Aantal ingenomen IZ bedden	761	650	-15%

De gegevens in deze tabel kunnen niet zomaar vergeleken worden met die van de vorige dag, dit omdat er een mogelijke vertraging is bij de rapportage van gegevens en omdat kleine correcties permanent kunnen worden uitgevoerd.

1.1. TRENDS

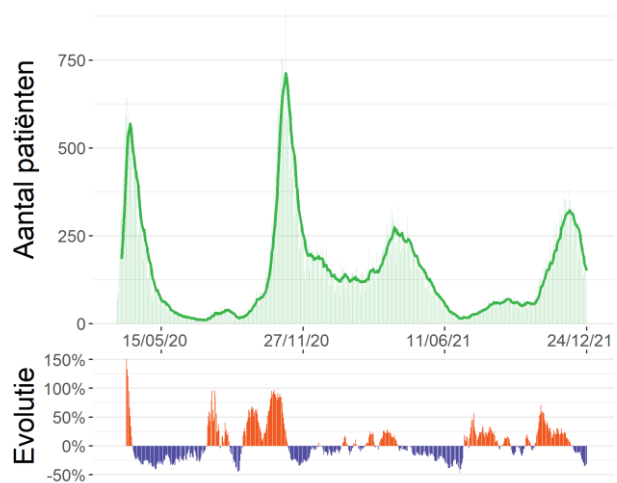
Hieronder worden de indicatoren getoond met het 7-daags voortschrijdend gemiddelde (groene lijn). Dit 7-daags gemiddelde wordt gebruikt om een trend aan te tonen. Dit heeft onder andere tot gevolg dat de curve een vloeiend verloop krijgt en dat het zogenaamde weekendeffect wordt uitgevlakt.

Evolutie van het aantal bevestigde gevallen



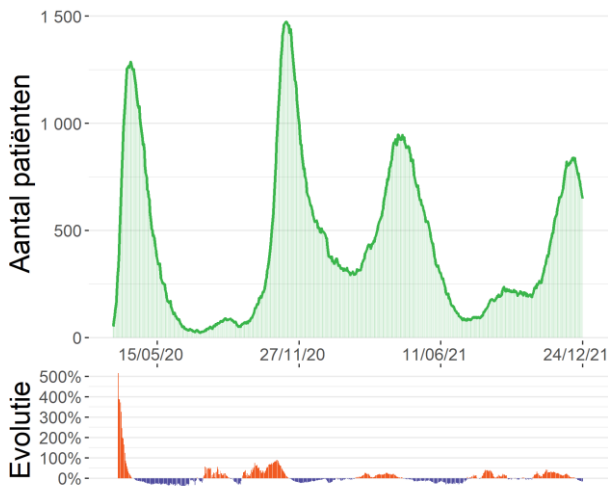
Bron: Labonetwerk en nationaal testing platform

Evolutie van het aantal nieuwe door het labo bevestigde opnames in het ziekenhuis



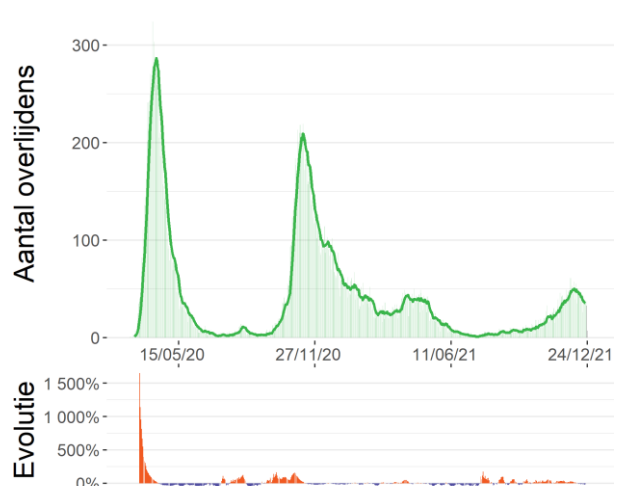
Bron : Survey bij ziekenhuizen (Sciensano)

Evolutie van het aantal patiënten in IZ



Bron: Survey bij ziekenhuizen (Sciensano)

Evolutie van het aantal sterfgevallen

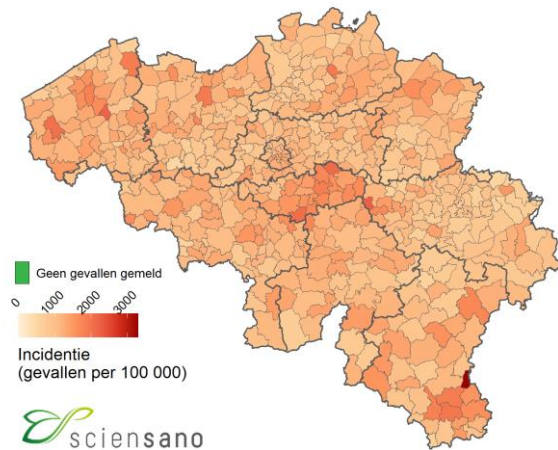


Bron: Surveillance COVID-19 mortaliteit (Sciensano)

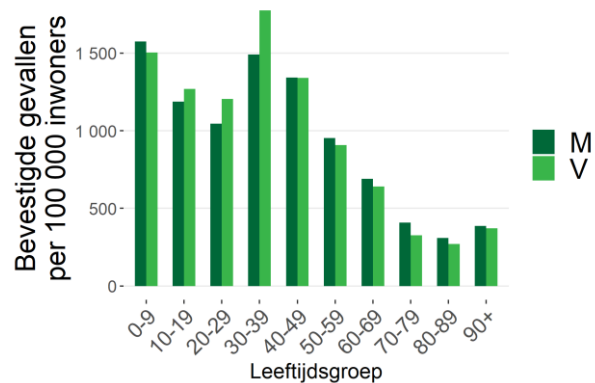
1.2. RECENTE SITUATIE

De figuren hieronder tonen de verspreiding en de verdeling volgens leeftijd en geslacht van het aantal COVID-19 gevallen voor de laatste 14 dagen (geconsolideerde gegevens).

Verspreiding van de bevestigde gevallen per 100 000 inwoners tussen 08/12/21 en 21/12/21



Aantal bevestigde gevallen tussen 08/12/21 en 21/12/21 per leeftijdscategorie en geslacht per 100 000 inwoners



Bron: Labonetwerk en nationaal testing platform.

De gebruikte doorlopende kleurschaal voor deze kaart varieert automatisch in functie van de laagste en hoogste incidenties die gerapporteerd worden in elke Belgische gemeente.

Noot: Informatie over leeftijd en/of geslacht was niet beschikbaar voor 948 gevallen.

Verdeling van het aantal bevestigde gevallen en de verdubbelingstijd (of de halveringstijd) voor België, per provincie, voor het Brusselse Hoofdstedelijke Gewest en voor de Duitstalige Gemeenschap, wordt in de onderstaande tabel weergegeven.

	08/12/21- 14/12/21	15/12/21- 21/12/21	Verskil (absoluut aantal)	Verskil (percentage)	Verdubbelings- /halveringstijd (dagen)*	14-daagse incidentie per 100 000**
België	76 925	49 076	-27 849	-36%	11	1 094
Antwerpen	11 267	6 679	-4 588	-41%	9	957
Brabant wallon	3 436	2 194	-1 242	-36%	11	1 382
Hainaut	9 463	6 191	-3 272	-35%	11	1 163
Liège***	6 192	3 873	-2 319	-37%	10	908
Limburg	6 044	3 295	-2 749	-45%	8	1 061
Luxembourg	2 119	1 337	-782	-37%	11	1 197
Namur	3 544	2 056	-1 488	-42%	9	1 127
Oost-Vlaanderen	10 343	6 314	-4 029	-39%	10	1 087
Vlaams-Brabant	7 279	4 799	-2 480	-34%	12	1 039
West-Vlaanderen	8 803	5 032	-3 771	-43%	9	1 150
Brussels Hoofdstedelijk Gewest	7 601	6 350	-1 251	-16%	27	1 144
Deutschsprachige Gemeenschap	411	222	-189	-46%	8	810

*De verdubbelingstijd (in het oranje) is een maat voor de exponentiële groei. Het staat voor de tijd die nodig is om het aantal gediagnosticeerde gevallen te verdubbelen. De halveringstijd (in het groen) daarentegen staat voor de tijd die nodig is om het aantal gediagnosticeerde gevallen te halveren.

**De noemers zijn gebaseerd op de Belgische bevolkingscijfers gepubliceerd door STATBEL op 01/01/2021.

***De gegevens voor de Duitstalige gemeenschap zijn inbegrepen bij de gegevens voor de provincie Luik.

1.3. REPRODUCTIEGETAL (R_t)

R_t is een schatting van de besmettingsgraad op een bepaald moment afhankelijk van menselijk gedrag en de biologische kenmerken van de pathogeen (het virus). Een epidemie breidt uit als $R_t > 1$ is en krimpt als $R_t < 1$ is. De waarden van R_t worden geschat op basis van een wiskundig model. Het model dat door Sciensano wordt gebruikt werd ontwikkeld door [Cori et al. \(2013\)](#) en werd aangepast in samenwerking met de UHasselt.

1.3.1. Reproductiegetal gebaseerd op het aantal ziekenhuisopnames voor België

Deze schatting van het reproductiegetal is gebaseerd op **het aantal ziekenhuisopnames**.

Reproductiegetal	Mediane schatting	95% betrouwbaarheidsinterval
R_t (18/12/21 tot 24/12/21)	0,773	0,728-0,821

1.3.2. Reproductiegetal gebaseerd op het aantal nieuwe gevallen voor België, per provincie, voor het Brusselse Hoofdstedelijke Gewest, en voor de Duitstalige Gemeenschap

Deze schattingen van het reproductiegetal zijn **gebaseerd op het aantal nieuwe gevallen dat door laboratoriumtests worden gediagnosticeerd**.

	Mediane schatting	Ondergrens (kwantiel 2,5)	Bovengrens (kwantiel 97,5)
België	0,746	0,740	0,753
Antwerpen	0,703	0,686	0,720
Brabant wallon	0,749	0,718	0,781
Hainaut	0,761	0,742	0,780
Liège	0,732	0,709	0,755
Limburg	0,660	0,638	0,683
Luxembourg	0,731	0,692	0,770
Namur	0,703	0,673	0,734
Oost-Vlaanderen	0,724	0,706	0,741
Vlaams-Brabant	0,767	0,746	0,789
West-Vlaanderen	0,683	0,664	0,702
Brussels Hoofdstedelijk Gewest	0,912	0,889	0,934
Deutschsprachige Gemeinschaft	0,661	0,577	0,751

Het is belangrijk om te benadrukken dat de geschatte waarden van R_t afhankelijk zijn van de gemaakte methodologische keuzes en de beperkingen van de gebruikte gegevens. Het ene model is niet beter dan het andere. Ze zijn complementair aangezien ze samen een vollediger beeld geven van de evolutie van de epidemie in België. Een voordeel van de R_t die zich baseert op de ziekenhuisopnames is dat deze niet onderhevig is aan tijdsgerelateerde variatie in de (onder)rapportering terwijl dit wel het geval is voor de R_t op basis van diagnoses. Anderzijds is een voordeel van de R_t gebaseerd op de diagnoses, dat die gevoeliger is voor een plotse verandering in het aantal diagnoses. Deze hogere variabiliteit brengt echter wel een moeilijkere interpretatie van de schatting met zich mee.

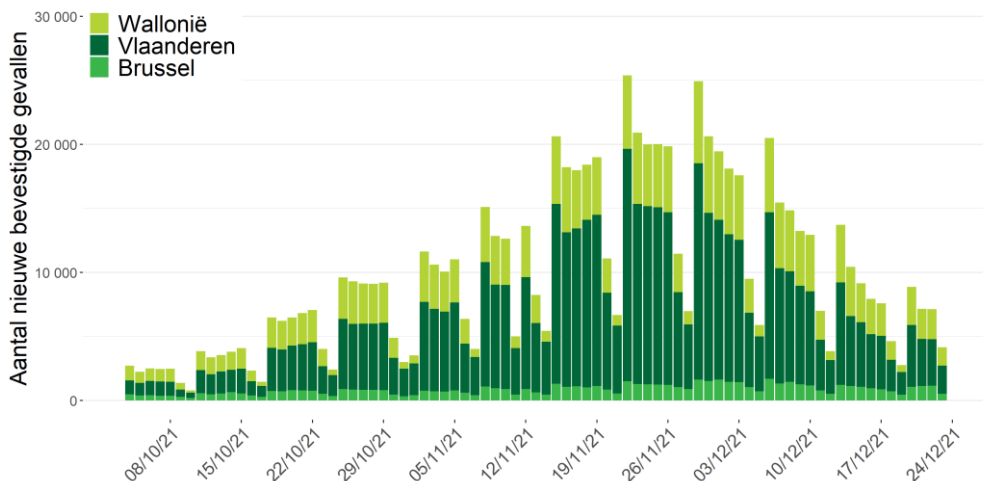
2. Beschrijving van de epidemie vanaf 04/10/21

Onderstaande gegevens worden voorgesteld vanaf de week van 4 oktober 2021, de start van de vierde golf. Meer informatie over de afbakening van de verschillende epidemiegolven vindt u in vraag 2.3 in het document "[veelgestelde vragen](#)". De beschrijving van de epidemie sinds het begin is beschikbaar op het einde van dit rapport.

2.1. VERSPREIDING EN EVOLUTIE VAN DE COVID-19-GEVALLEN

Tussen 15 december 2021 en 21 december 2021 werden 49 076 nieuwe gevallen gediagnosticeerd. Van de 49 076 nieuwe gevallen waren er 26 119 (53%) gemeld in Vlaanderen, 15 651 (32%) in Wallonië, waarvan 222 gevallen in de Duitstalige Gemeenschap, en 6 350 (13%) in Brussel. De gegevens over woonplaats waren niet beschikbaar voor 956 gevallen (2%).

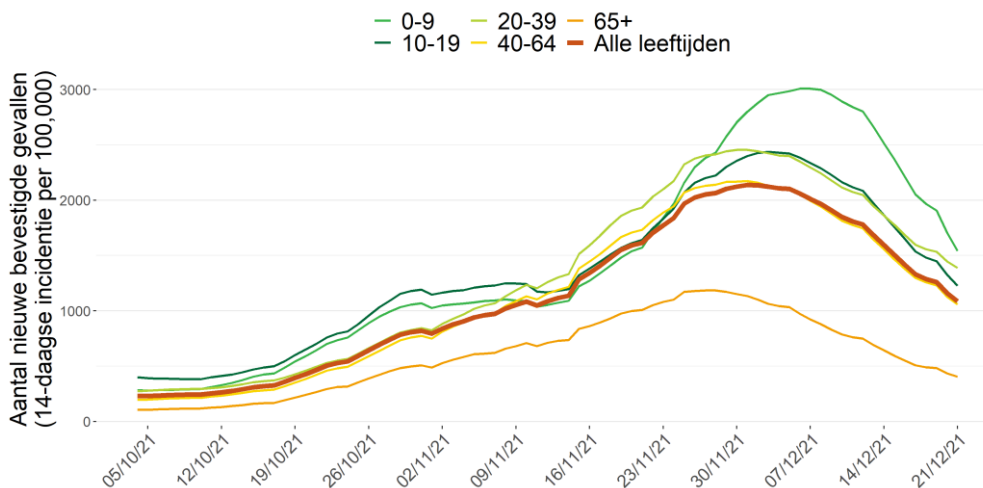
Evolutie van het aantal bevestigde gevallen per gewest en per datum van diagnose*, vanaf 04/10/21



Bron: NRC, klinische laboratoria en nationaal testing platform. Gerapporteerd aan Sciensano op 24 december 2021, 6 uur.

*Vanwege het gebruik van de datum van diagnose moeten de gegevens van de afgelopen drie dagen nog worden geconsolideerd. Indien de datum van diagnose ontbreekt wordt de rapporteringsdatum gebruikt.

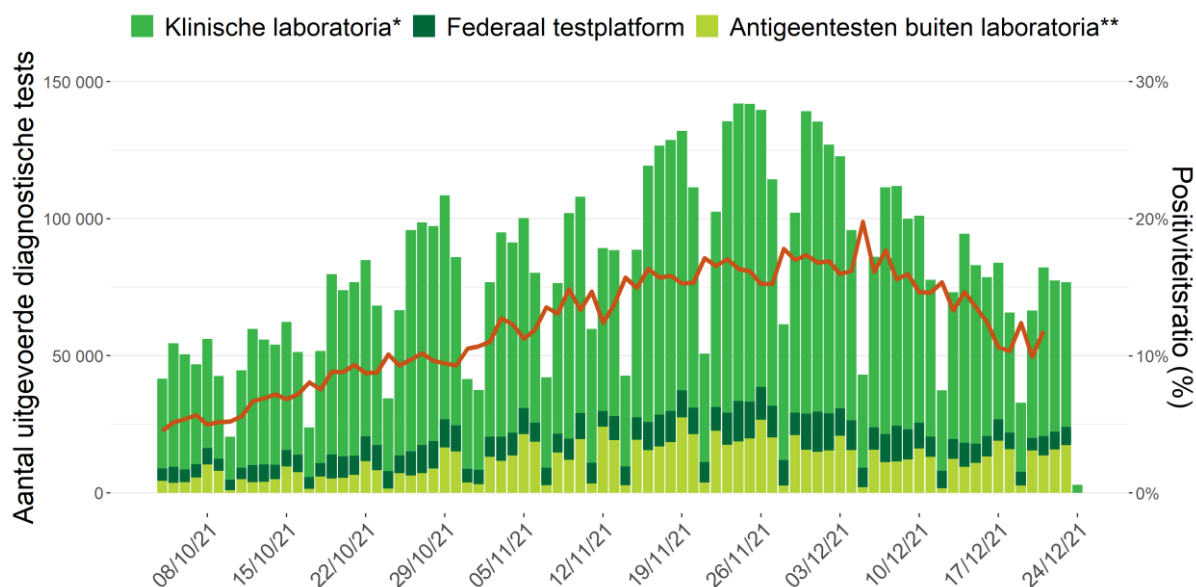
14-daagse cumulatieve incidentie per 100 000 personen volgens leeftijd, vanaf 04/10/21



2.2. UITGEVOERDE TESTEN OP COVID-19 EN POSITIVITEITSRATIO

Gedurende de periode van 15 december 2021 tot 21 december 2021 werden er 492 842 testen uitgevoerd, ofwel een dagelijks gemiddelde van 70 406 testen. De positiviteitsratio voor België was 11,6% voor deze periode.

Aantal uitgevoerde testen en positiviteitsratio, per dag vanaf 04/10/21



Noot: Gegevens van de laatste 72 uur moeten nog geconsolideerd worden. De gegevens van andere dagen kunnen nog aangevuld worden door retrospectief rapporterende laboratoria.

* Deze cijfers bevatten zowel de uitgevoerde PCR-testen als de antigeentesten door de klinische laboratoria.

** Deze cijfers bevatten de uitgevoerde antigeentesten door apothekers, door huisartsen en tijdens evenementen. De zelftesten zijn niet inbegrepen.

2.2.1. Positiviteitsratio en uitgevoerde testen per leeftijdscategorie

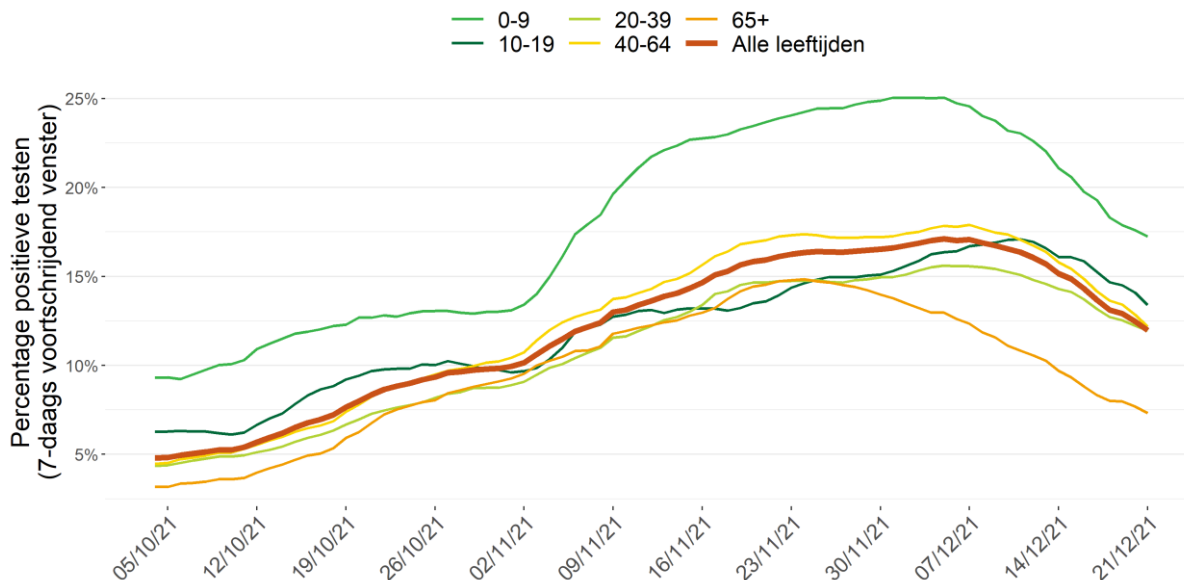
Onderstaande tabel toont de verdeling van het aantal uitgevoerde testen, het aantal uitgevoerde testen per 100 000 inwoners, het aantal positieve testen en de positiviteitsratio per leeftijdscategorie voor de periode van 15 december 2021 tot 21 december 2021 (i.e., de laatste 7 dagen met geconsolideerde gegevens).

Leeftijdsgroep	Aantal testen	Aantal testen/ 100 000 inw	Aantal positieve testen	% positieve testen*
0-9	40 336	3 222	6 957	17,2%
10-19	50 669	3 856	6 792	13,4%
20-39	161 730	5 578	19 316	11,9%
40-64	153 183	4 003	18 645	12,2%
65+	67 612	3 033	4 951	7,3%

Noot: Voor 19312 testen was de leeftijd niet gekend.

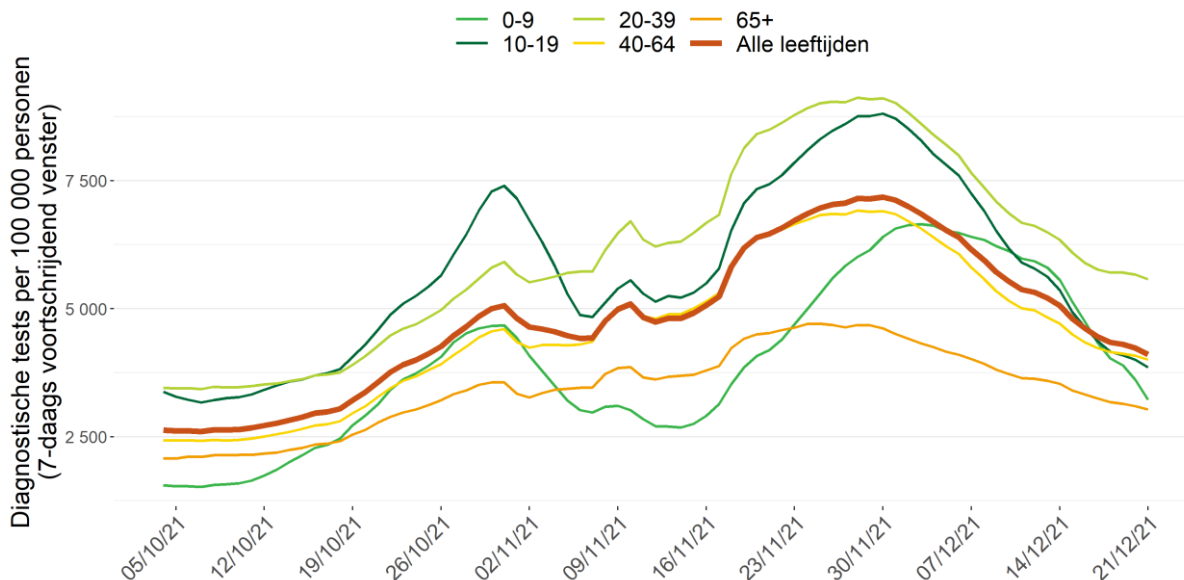
De eerste grafiek hieronder geeft de positiviteitsratio weer (7-daags voortschrijdend gemiddelde) per leeftijdscategorie vanaf 4 oktober 2021. De tweede grafiek hieronder geeft het aantal testen weer dat in de voorgaande 7 dagen uitgevoerd werd per 100 000 personen (7-daags voortschrijdend venster) per leeftijdscategorie voor dezelfde periode.

Positiviteitsratio per leeftijdscategorie vanaf 04/10/21



Noot: de gegevens van de laatste drie dagen moeten nog geconsolideerd worden

Uitgevoerde testen per leeftijdscategorie vanaf 04/10/21



Noot: de gegevens van de laatste drie dagen moeten nog geconsolideerd worden

2.2.2. Positiviteitsratio en uitgevoerde testen per provincie

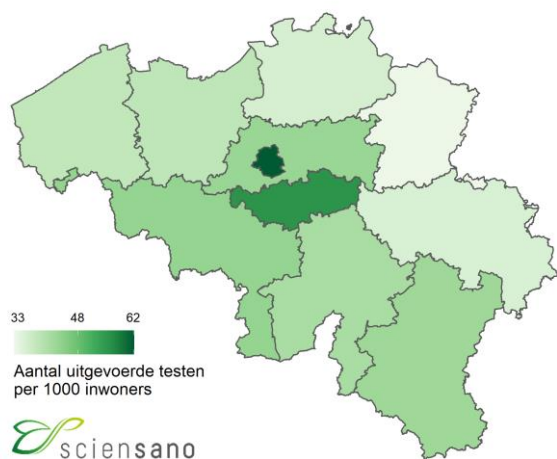
Onderstaande tabel toont de verdeling van het aantal uitgevoerde testen, het aantal positieve testen en de positiviteitsratio voor België, per provincie, voor het Brusselse Hoofdstedelijke Gewest, en voor de Duitstalige Gemeenschap, voor de periode van 15 december 2021 tot 21 december 2021 (de laatste 7 dagen met geconsolideerde gegevens).

	Aantal testen	Aantal testen/ 100 000 inw	Aantal positieve testen	% positieve testen*
België	492 842	4 278	57 134	11,6%
Antwerpen	65 523	3 494	7 734	11,8%
Brabant wallon	22 719	5 577	2 540	11,2%
Hainaut	58 316	4 333	7 303	12,5%
Liège**	38 594	3 480	4 651	12,1%
Limburg	28 233	3 207	3 909	13,8%
Luxembourg	12 226	4 235	1 526	12,5%
Namur	20 354	4 095	2 301	11,3%
Oost-Vlaanderen	58 426	3 814	7 469	12,8%
Vlaams-Brabant	49 812	4 286	5 540	11,1%
West-Vlaanderen	45 399	3 773	5 986	13,2%
Brussels Hoofdstedelijk Gewest	75 829	6 216	7 166	9,5%
Deutschsprachige Gemeinschaft	2 095	2 681	279	13,3%

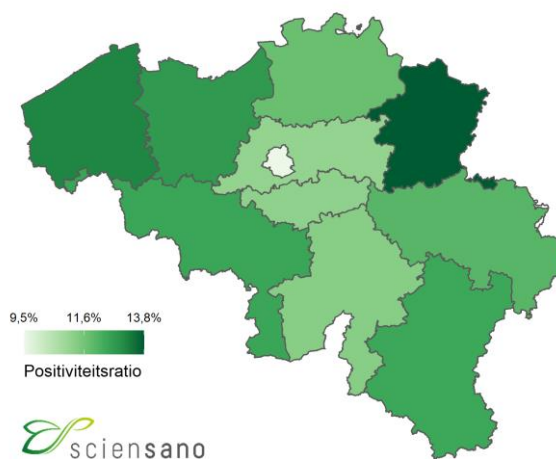
*Er werd geopteerd om de positiviteitsratio (% positieve testen) te berekenen als het totaal aantal positieve testen gedeeld door het totaal aantal uitgevoerde testen, dit ter weerspiegeling van de feitelijk uitgevoerde testen in België. Meer gedetailleerde informatie over de positiviteitsratio vindt u in punt 4 in het document "[veelgestelde vragen](#)".

**De gegevens voor de Duitstalige gemeenschap zijn inbegrepen bij de gegevens voor de provincie Luik.

Aantal tests uitgevoerd per provincie, per 1000 inwoners gedurende de periode van 15/12/21 tot 21/12/21



Positiviteitsratio per provincie gedurende de periode van 15/12/21 tot 21/12/21



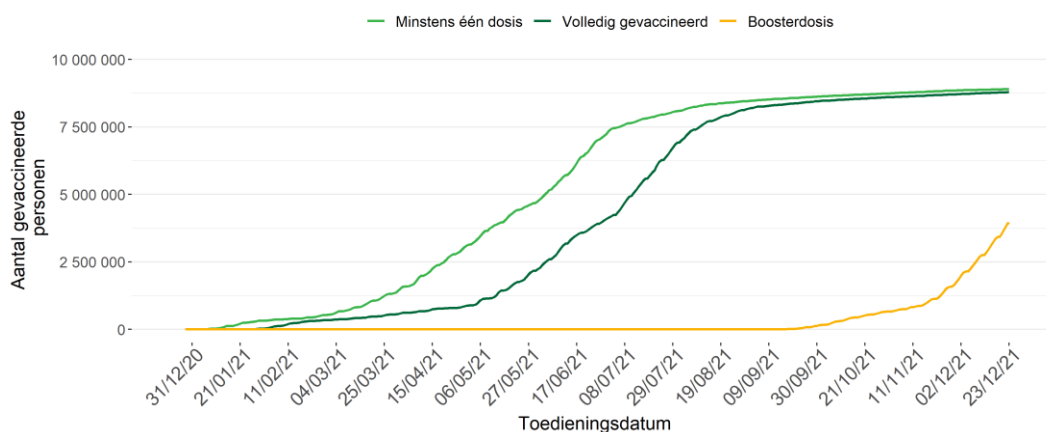
2.3. VACCINATIE

Op 28 december 2020 is in België de vaccinatiecampagne tegen COVID-19 gestart. Op dit ogenblik worden vier vaccins tegen COVID-19 gebruikt: het Comirnaty® vaccin (Pfizer/BioNTech), het Spikevax® vaccin (Moderna), het Vaxzevria® vaccin (AstraZeneca) en het COVID-19 Vaccine Janssen® (Johnson & Johnson). Het vaccinatieschema voor de eerste drie vaccins bestaat uit twee dosissen terwijl van het COVID-19 Vaccine Janssen® slechts één dosis moet toegediend worden. De vaccinatieschema's en leeftijdsindicaties voor de verschillende vaccins worden beschreven in [het document met veel gestelde vragen](#) (sectie 10.3).

Van 28 december 2020 tot en met 23 december 2021, zijn in totaal 21 227 627 dosissen van een COVID-19-vaccin toegediend in België en geregistreerd in Vaccinnet+, het nationale COVID-19-vaccinatieregister. In totaal hebben 8 899 780 personen (waarvan 2 092 579 van 65 jaar en ouder) een eerste dosis van een vaccin toegediend gekregen. Hiervan zijn 8 787 943 personen (waarvan 2 074 210 van 65 jaar en ouder) reeds volledig gevaccineerd. Van de volledig gevaccineerde personen kregen 3 963 319 mensen (waaronder 1 830 209 van 65 jaar en ouder) een boosterdosis van een mRNA-vaccin (Comirnaty® of Spikevax®) na een volledig vaccinatieschema.

Onderstaande figuur toont de evolutie over de tijd van het cumulatieve aantal personen in België dat gevaccineerd is met minstens één dosis, dat volledig gevaccineerd is, en dat een boosterdosis heeft ontvangen.

Cumulatief aantal personen gevaccineerd met minstens één dosis, volledig gevaccineerd, en gevaccineerd met een boosterdosis van het COVID-19-vaccin, volgens toedieningsdatum



Gegevensbron: Het register Vaccinnet+. Er kan een vertraging optreden tussen het moment van vaccinatie en het moment van registratie in de databank. Hiermee dient rekening gehouden te worden bij de interpretatie van de resultaten. Personen die volledig gevaccineerd zijn, worden opgenomen in elk van de twee curven.

Onderstaande tabel toont de vaccinatiegraad volgens vaccinatiestatus op 23 december 2021 voor verschillende leeftijdsgroepen, voor België, de regio's en de Duitstalige Gemeenschap. De geografische verdeling is gebaseerd op de postcode van de woonplaats van de gevaccineerde persoon en dus niet op de postcode van de vaccinatieplaats. Deze verdeling is dus geen weergave van het aantal vaccinaties gerealiseerd door de gefedereerde entiteiten, aangezien bepaalde personen op de werkplaats worden gevaccineerd (woonzorgcentra, ziekenhuizen).

		Totale bevolking ⁽¹⁾	Bevolking van 12-17 jaar ^(1,2)	Bevolking van 18 jaar en ouder ^(1,2)	Bevolking van 65 jaar en ouder ^(1,2)
Vaccinatiegraad minstens 1 dosis	België	77,2%	78,3%	89,1%	93,9%
	Brussel ⁽³⁾	60,4%	47,3%	73,3%	84,5%
	Vlaanderen ⁽³⁾	81,7%	87,9%	93,1%	96,3%
	Wallonië ^(3,4)	72,7%	71,3%	84,2%	90,4%
	Duitstalige Gemeenschap ⁽³⁾	69,0%	66,5%	79,6%	89,1%
Vaccinatiegraad volledig gevaccineerd	België	76,3%	76,6%	88,1%	93,0%
	Brussel ⁽³⁾	59,0%	45,0%	71,8%	83,4%
	Vlaanderen ⁽³⁾	81,0%	86,7%	92,5%	95,7%
	Wallonië ^(3,4)	71,5%	69,2%	83,0%	89,3%
	Duitstalige Gemeenschap ⁽³⁾	67,2%	62,7%	77,8%	87,7%
Vaccinatiegraad volledig gevaccineerd + booster dosis	België	34,4%	1,4%	42,9%	82,1%
	Brussel ⁽³⁾	19,9%	0,8%	25,6%	62,3%
	Vlaanderen ⁽³⁾	38,4%	1,9%	47,4%	88,2%
	Wallonië ^(3,4)	31,7%	0,6%	39,9%	74,2%
	Duitstalige Gemeenschap ⁽³⁾	28,6%	0,3%	35,4%	72,6%

Gegevensbron: Het register Vaccinnet+. Er kan een vertraging optreden tussen het moment van vaccinatie en het moment van registratie in de databank. Hiermee dient rekening gehouden te worden bij de interpretatie van de resultaten.

⁽¹⁾ De noemers zijn gebaseerd op de Belgische bevolkingscijfers gepubliceerd door STATBEL op 01/01/2021.

⁽²⁾ Personen waarvoor de leeftijd niet gekend was, werden niet opgenomen in deze berekeningen.

⁽³⁾ De geografische verdeling is gebaseerd op de postcode van de woonplaats van de gevaccineerde persoon. Personen waarvoor de postcode niet gekend was, werden niet opgenomen in de geografische verdeling.

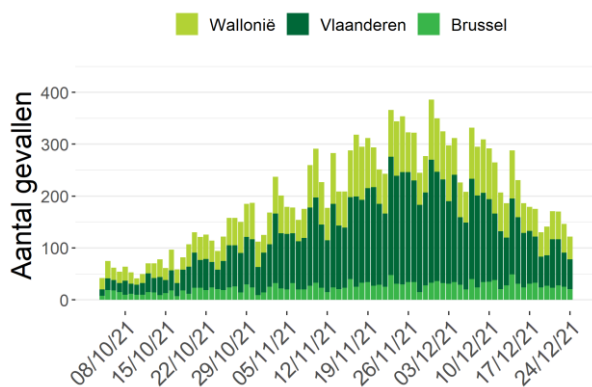
⁽⁴⁾ Exclusief Duitstalige Gemeenschap.

2.4. ZIEKENHUISOPNAMES VOOR COVID-19

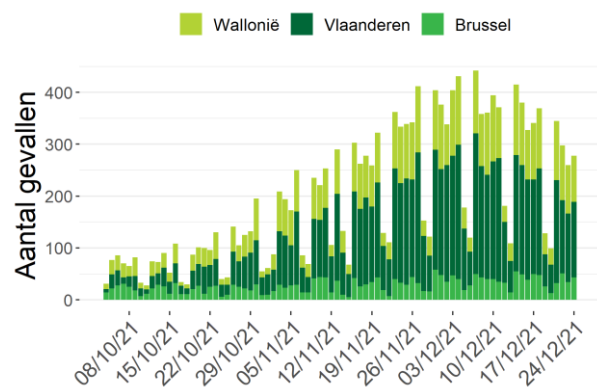
Tussen 18 december 2021 en 24 december 2021 werden 1 055 door het labo bevestigde COVID-19-patiënten in het ziekenhuis opgenomen en 1 777 verlieten het ziekenhuis.

Van de 1 055 gerapporteerde opnames voor de periode 18 december 2021 tot 24 december 2021 zijn er 1 005 nieuwe opnames gerapporteerd met een onderscheid naar herkomst van de patiënt. Voor deze periode waren 26 (van de 1 005) opnames afkomstig uit een woonzorgcentrum of een andere instelling voor langdurige zorg.

Evolutie van het aantal nieuwe opnames in het ziekenhuis



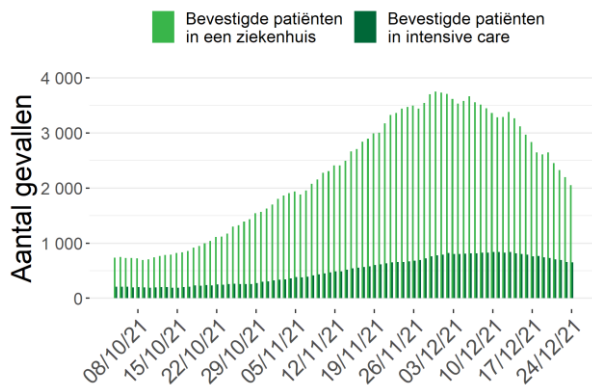
Evolutie van het aantal patiënten die het ziekenhuis hebben verlaten



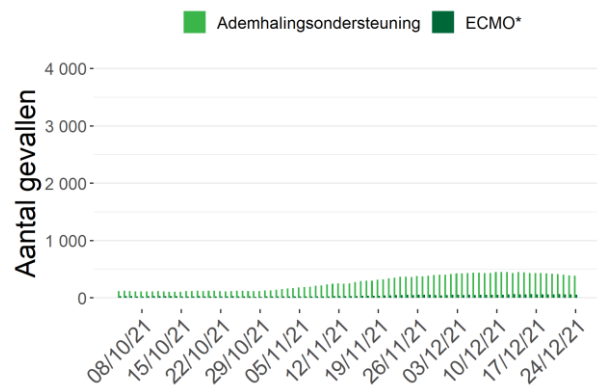
Het is mogelijk dat er retrospectief correcties worden aangebracht aan de cijfers van de voorbije dagen.

Op 24 december 2021 werden 2 053 ziekenhuisbedden ingenomen door door het labo bevestigde COVID-19-patiënten, waarvan 650 bedden op intensieve zorgen; 383 patiënten hadden ademhalingsondersteuning nodig en 54 ECMO. De voorbije 7 dagen is het totaal aantal ingenomen bedden afgenomen met 780, waarvan 111 minder ingenomen bedden op intensieve zorgen.

Evolutie van het aantal gehospitaliseerde gevallen



Ernst van het aantal gehospitaliseerde gevallen



*Aantal deelnemende ziekenhuizen: 104 (24 december 2021)

*ECMO: Extracorporele membraanoxygenatie

2.5. BEZETTINGSGRAAD VAN DE IZ-BEDDEN

Het ziekenhuisnoodplan wordt gecoördineerd door het *Comité Hospital & Transport Surge Capacity* met vertegenwoordigers van alle overheden, Defensie, de ziekenhuiskoepels, het Wetenschappelijk comité en andere experts. Het plan bestaat uit verschillende fasen.

Onafhankelijk van de bezettingsgraad moeten ziekenhuizen permanent 15% van hun totaal aantal erkende bedden op intensieve zorgen reserveren voor bevestigde COVID-19 patiënten.

Afhankelijk van de bedbezettingsgraad op IZ kan er beslist worden om, in fase 1, meer erkende IZ-bedden vrij te houden voor COVID-19-patiënten. Wanneer blijkt dat dit niet volstaat, in fase 2, kan er beslist worden om extra IZ-bedden te creëren.

Onderstaande tabel geeft het aantal COVID-19 patiënten op IZ weer voor België, per provincie en voor het Brussels Gewest op 24 december 2021. De bezettingsgraad van de IZ-bedden wordt berekend op basis van het aantal erkende IZ-bedden.

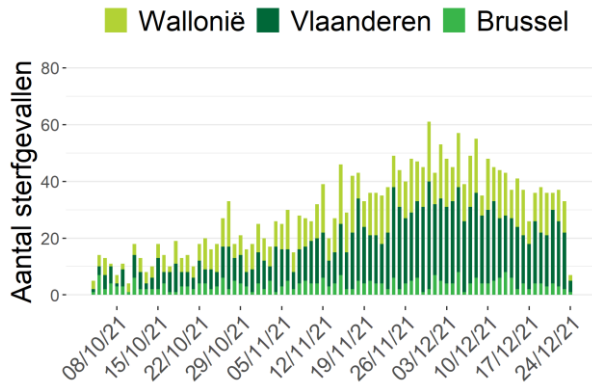
	Aantal erkende IZ-bedden*	Aantal bevestigde COVID-19 patiënten in IZ	Percentage bezette erkende IZ-bedden door bevestigde COVID-19 patiënten
België	1992	650	33%
Antwerpen	301	94	31%
Brabant wallon	23	7	30%
Hainaut	259	79	31%
Liège	230	67	29%
Limburg	145	41	28%
Luxembourg	43	14	33%
Namur	97	34	35%
Oost-Vlaanderen	265	83	31%
Vlaams-Brabant	139	45	32%
West-Vlaanderen	221	84	38%
Brussels Hoofdstedelijk Gewest	269	102	38%

*Totaal aantal erkende IZ-bedden in November 2020. Dit omvat zowel de IZ-bedden voor COVID-19-patiënten als de IZ-bedden voor andere patiënten.

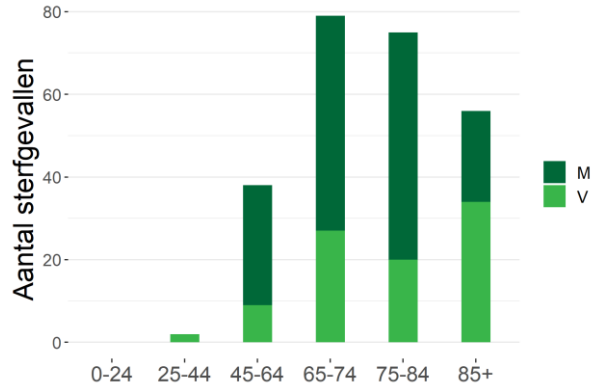
2.6. EVOLUTIE VAN DE COVID-19 MORTALITEIT

Voor de periode van 15 december 2021 tot 21 december 2021 werden 250 sterfgevallen gerapporteerd; 139 in Vlaanderen, 88 in Wallonië, en 23 in Brussel. Sterfgevallen worden gepresenteerd volgens datum van overlijden, en ingedeeld per gewest volgens plaats van overlijden.

Evolutie van het aantal COVID-19 sterfgevallen per gewest en datum van overlijden

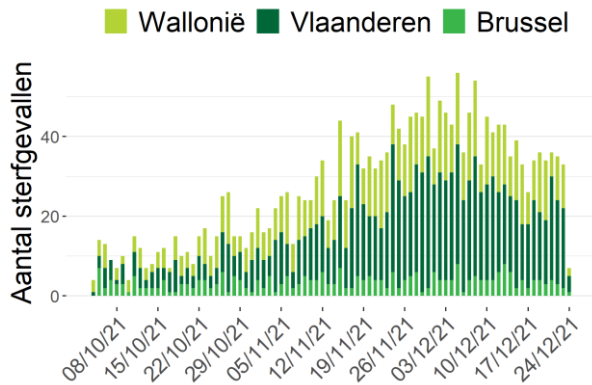


Aantal COVID-19 sterfgevallen per leeftijd en geslacht (15/12/21-21/12/21)

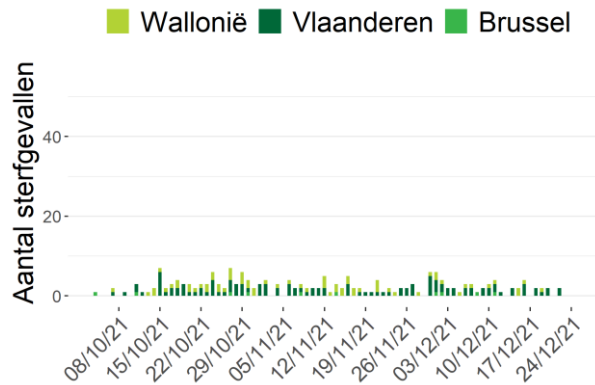


Noot: Gegevens van de laatste 72 uur moeten nog geconsolideerd worden.

Evolutie van het aantal COVID-19 sterfgevallen in ziekenhuizen per gewest en datum van overlijden



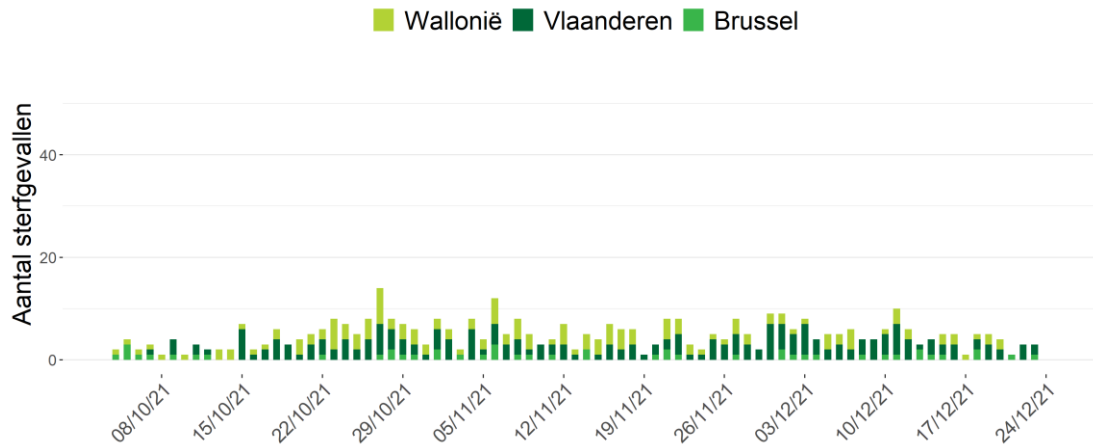
Evolutie van het aantal COVID-19 sterfgevallen in woonzorgcentra per gewest en datum van overlijden



Noot: Gegevens van de laatste 72 uur moeten nog geconsolideerd worden.

Tussen 15 december 2021 en 21 december 2021 zijn 26 bewoners van een WZC overleden aan COVID-19 waarvan 12 in een WZC (8 in Vlaanderen, 0 in Brussel, 4 in Wallonië), 14 in het ziekenhuis (4 in Vlaanderen, 4 in Brussel, 6 in Wallonië) en 0 op andere locaties.

Evolutie van het aantal COVID-19 sterfgevallen bij bewoners van woonzorgcentra (alle plaatsen van overlijden) per gewest en datum van overlijden, vanaf 04/10/21

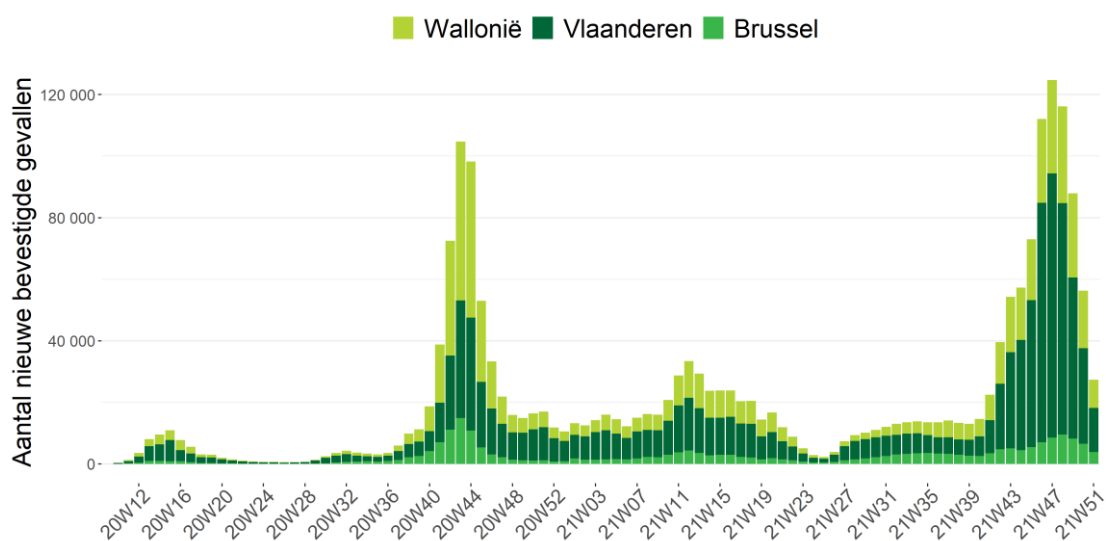


3. Overzicht van de epidemie

3.1. VERSPREIDING EN EVOLUTIE VAN DE COVID-19-GEVALLEN

Tot nu toe werden in totaal 2 038 111 bevestigde gevallen gemeld; 1 070 223 gevallen (53%) in Vlaanderen, 696 414 (34%) gevallen in Wallonië, waarvan 12 979 gevallen in de Duitstalige Gemeenschap, en 238 446 (12%) gevallen in Brussel. Gegevens betreffende de woonplaats waren niet beschikbaar voor 33 028 gevallen (2%).

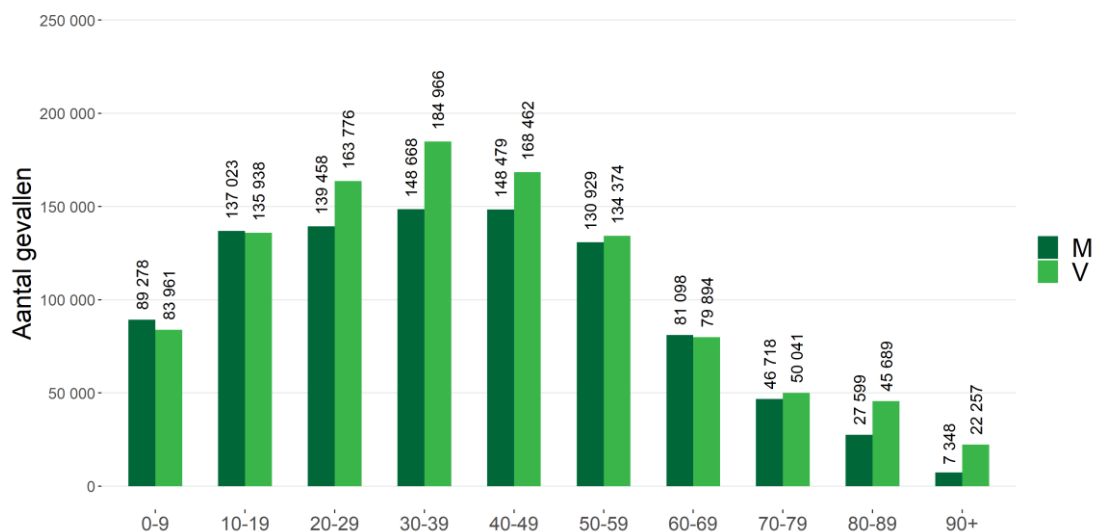
Evolutie van het totaal aantal bevestigde gevallen per gewest en datum van diagnose*



Bron: NRC, klinische laboratoria en nationaal testing platform. Gerapporteerd aan Sciensano op 24 december 2021, 6 uur.

*Vanwege het gebruik van de datum van diagnose moeten de gegevens van de afgelopen drie dagen nog worden geconsolideerd. Indien de datum van diagnose ontbreekt wordt de rapporteringsdatum gebruikt.

Distributie van bevestigde gevallen per leeftijd en geslacht*

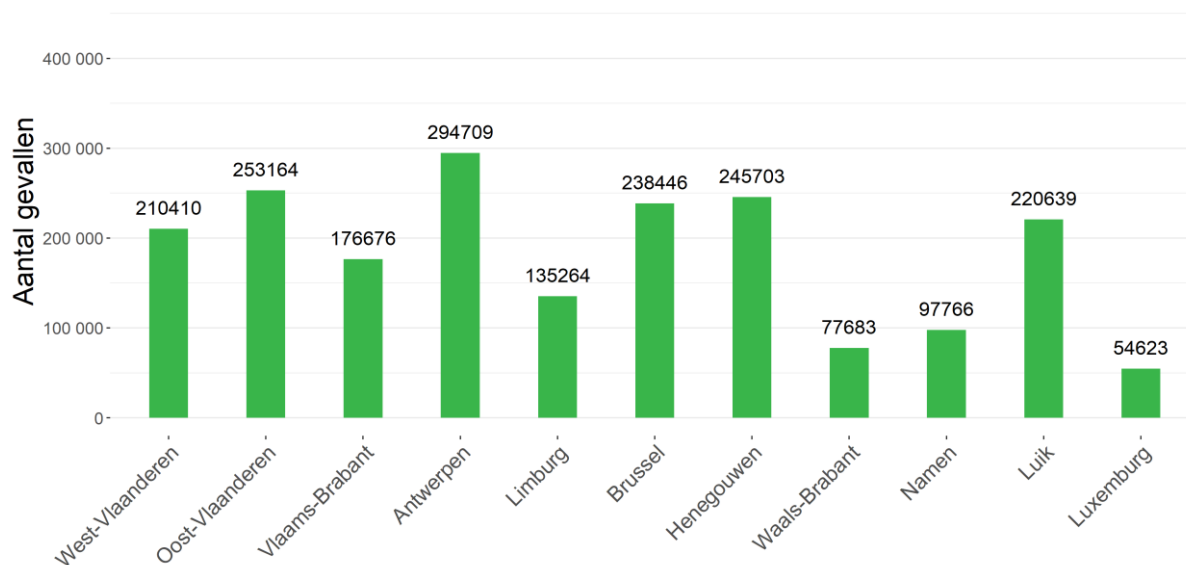


*Deze figuur betreft de leeftijdsverdeling voor alle bevestigde gevallen. Dit geeft de ernst van de ziekte niet weer voor een bepaalde leeftijdsgroep. Informatie over leeftijd en/of geslacht was niet beschikbaar voor 12155 gevallen.

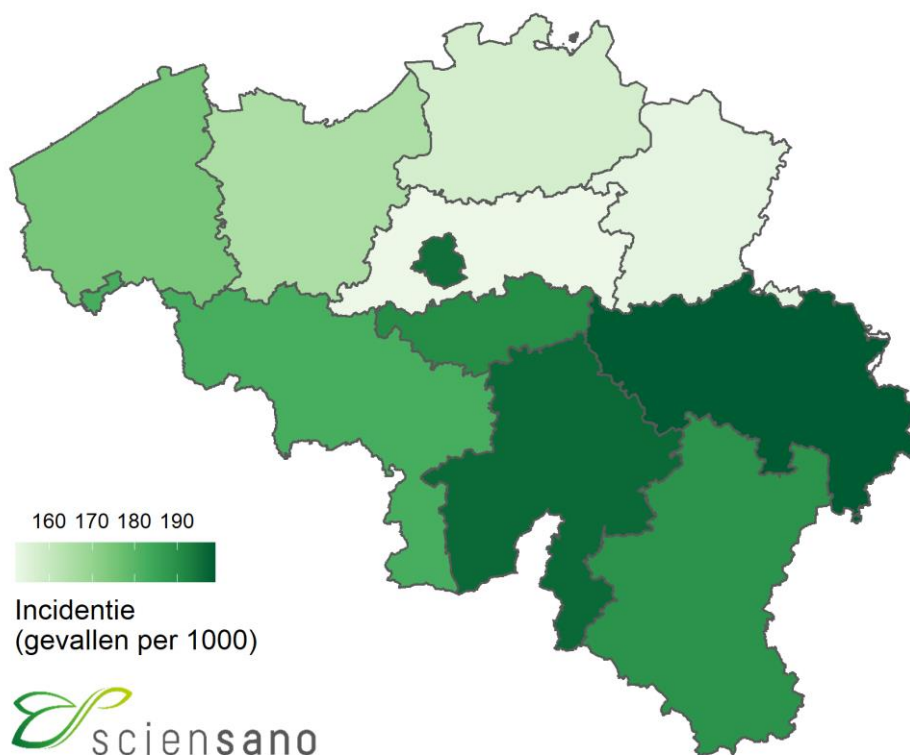
3.2. WEERGAVE VAN HET AANTAL BEVESTIGDE GEVALLEN SINDS HET BEGIN VAN DE EPIDEMIE

3.2.1. Per provincie en voor het Brusselse Hoofdstedelijke Gewest

Distributie van het aantal bevestigde gevallen

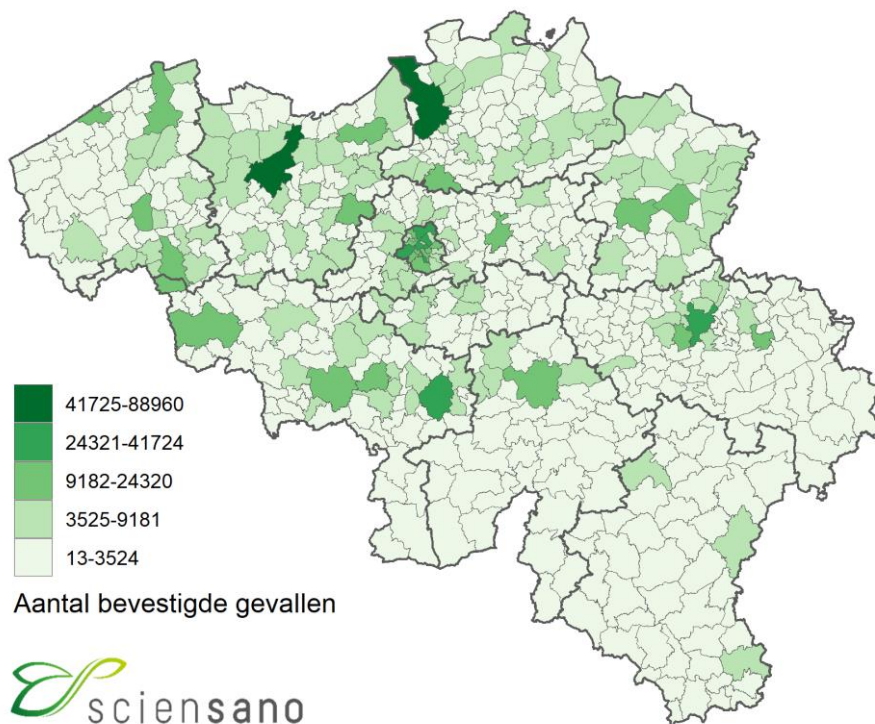


Totaal aantal bevestigde gevallen per 1000 inwoners

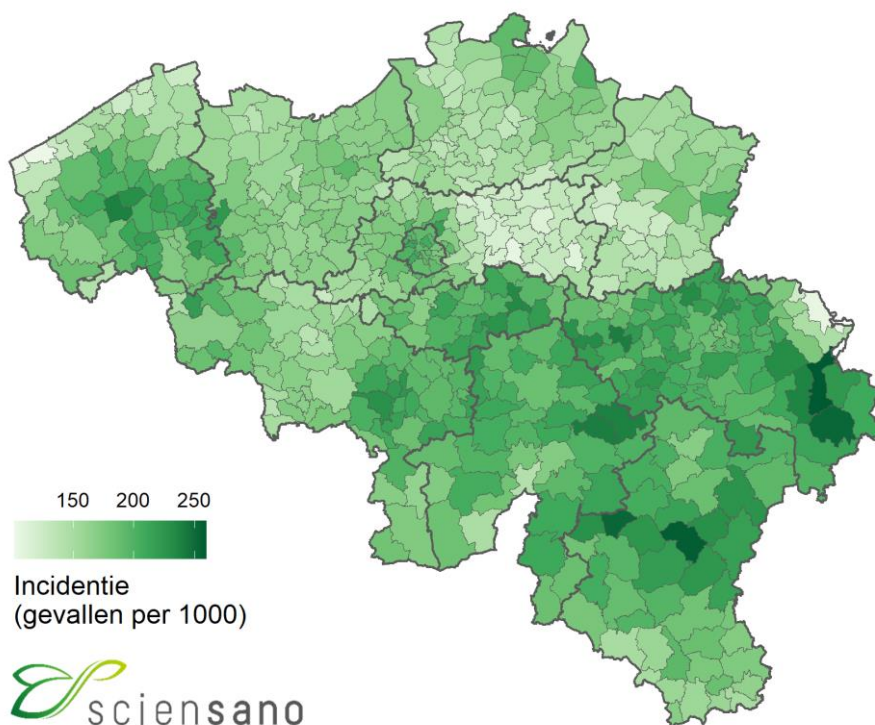


3.2.2. Per gemeente

Totaal aantal bevestigde gevallen



Totaal aantal bevestigde gevallen per 1000 inwoners

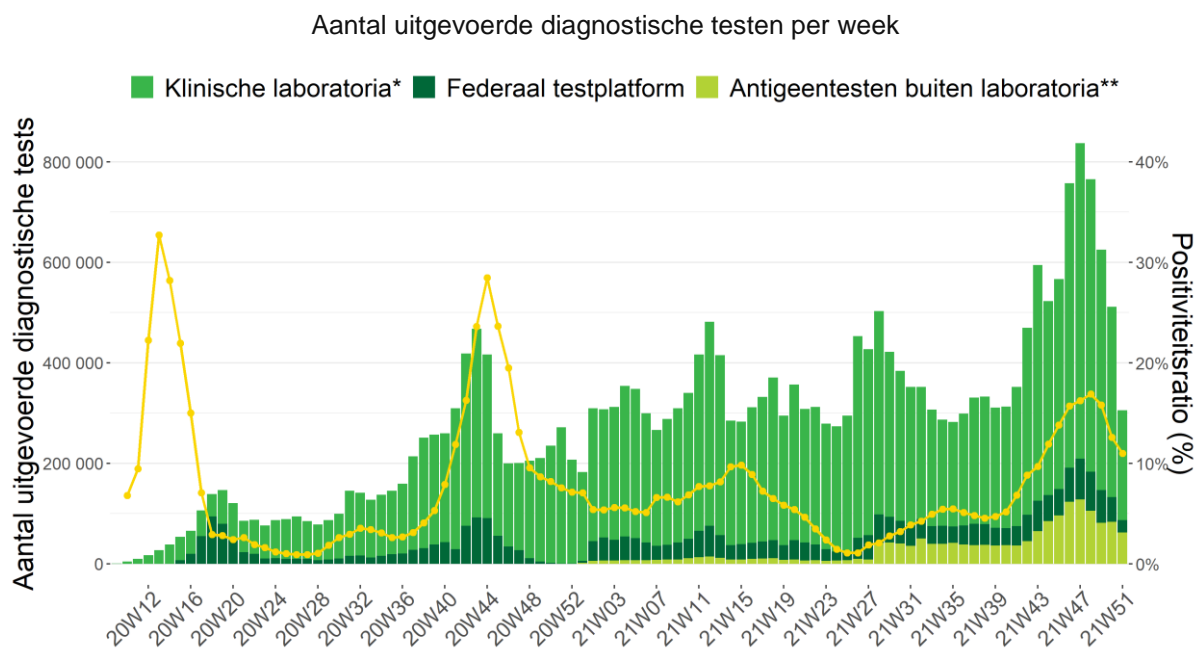


3.3. UITGEVOERDE TESTEN OP COVID-19 DOOR DE KLINISCHE LABORATORIA EN DOOR DE LABORATORIA VAN HET FEDERAAL TESTPLATFORM

Tussen begin maart 2020 en 24 december 2021 is het aantal uitgevoerde testen door de klinische laboratoria (het nationaal referentiecentrum en de andere klinische laboratoria die de test uitvoeren) opgelopen tot 21 953 649 testen.

Sinds 10/04/20 zijn er 3 218 384 testen uitgevoerd door het federaal testplatform* voor de woonzorgcentra, andere residentiële collectiviteiten en triagecentra.

Sinds 01/01/21 zijn er 1 656 406 testen uitgevoerd buiten het labo (meer bepaald door de apothekers, door huisartsen en in het kader van evenementen).



Noot: Gegevens van de laatste 72 uur moeten nog geconsolideerd worden. De gegevens van andere dagen kunnen nog aangevuld worden door retrospectief rapporterende laboratoria.

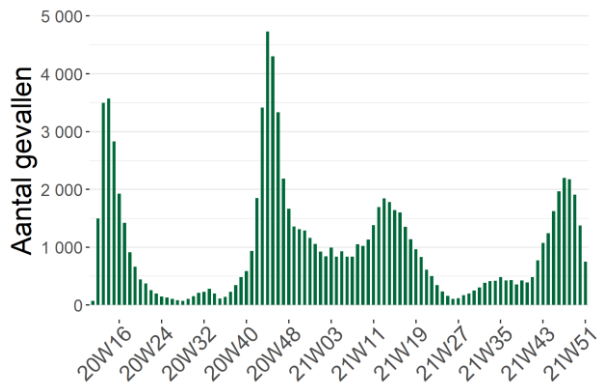
* Deze cijfers bevatten zowel de uitgevoerde PCR-testen als de antigeentesten door de klinische laboratoria.

** Deze cijfers bevatten de uitgevoerde antigeentesten door apothekers, door huisartsen en tijdens evenementen. De zelftesten zijn niet inbegrepen.

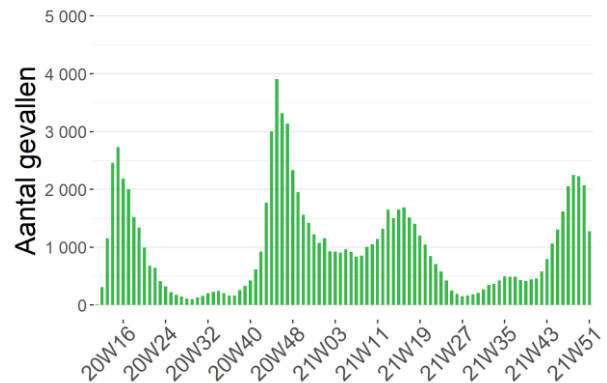
3.4. ZIEKENHUISOPNAMES VOOR COVID-19

Het overgrote deel van de ziekenhuizen (> 99%) neemt sinds 15 maart 2020 actief deel aan de rapportering. Gegevens vanaf deze datum worden hier gepresenteerd. Het betreft enkel de door het labo bevestigde gevallen.

Evolutie van het aantal nieuwe opnames in het ziekenhuis



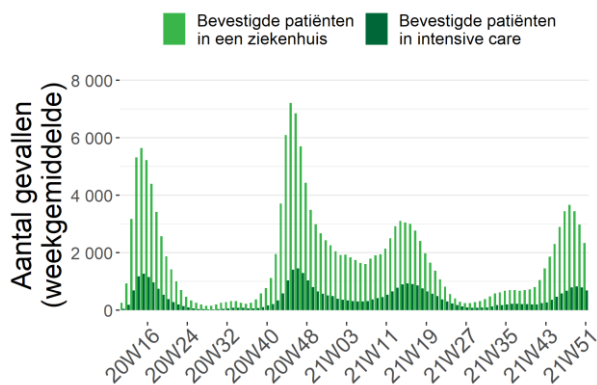
Evolutie van het aantal patiënten die het ziekenhuis hebben verlaten



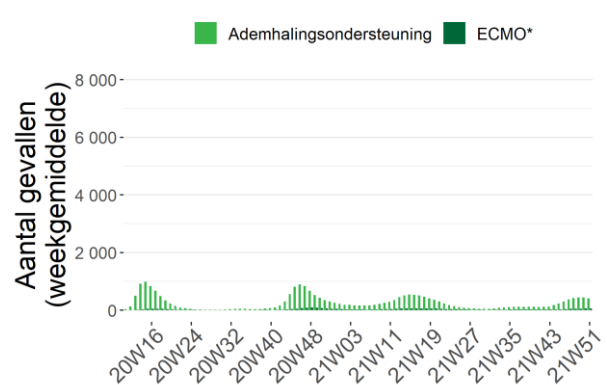
Het is mogelijk dat er retrospectief correcties worden aangebracht aan de cijfers van de voorbije dagen.

Tussen 15 maart 2020 en 24 december 2021 werden 95 783 door het labo bevestigde COVID-19-patiënten opgenomen in het ziekenhuis en 93 554 personen verlieten het ziekenhuis.

Evolutie van het aantal gehospitaliseerde gevallen



Ernst van de gehospitaliseerde gevallen



*Aantal deelnemende ziekenhuizen: 104 (24 december 2021)

*ECMO: Extracorporele membraanoxygenatie

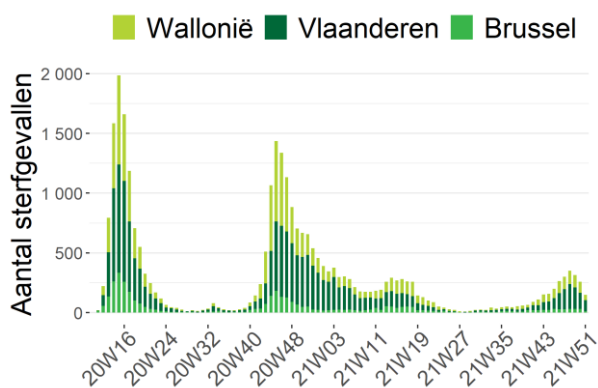
3.5. EVOLUTIE VAN DE COVID-19 MORTALITEIT

Deze cijfers omvatten de sterfgevallen die door de autoriteiten worden gerapporteerd, vanaf 24 maart 2020 aangevuld met gegevens die door de ziekenhuizen worden verstrekt. Sterfgevallen worden gepresenteerd volgens datum van overlijden, en ingedeeld naar gewest volgens plaats van overlijden.

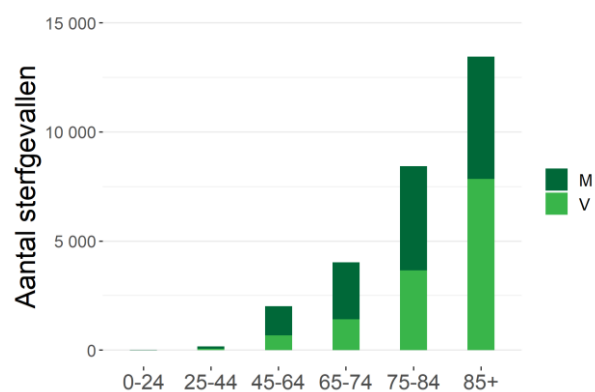
Op 18/12/21 werd een correctie van de COVID-19-sterftegegevens uitgevoerd na een retrospectieve enquête bij alle Belgische ziekenhuizen om ontbrekende gegevens met betrekking tot de eerste golf van de epidemie aan te vullen. Het nettoresultaat is een toename met 99 COVID-19 sterfgevallen voor de periode van 7 maart 2020 tot en met 31 augustus 2020.

Bij het afsluiten van de gegevensverzameling voor dit rapport werden in totaal 28 149 sterfgevallen gerapporteerd; 14 093 (50%) in Vlaanderen, 10 307 (37%) in Wallonië, en 3 749 (13%) in Brussel.

Evolutie van het aantal COVID-19 sterfgevallen per gewest en datum van overlijden



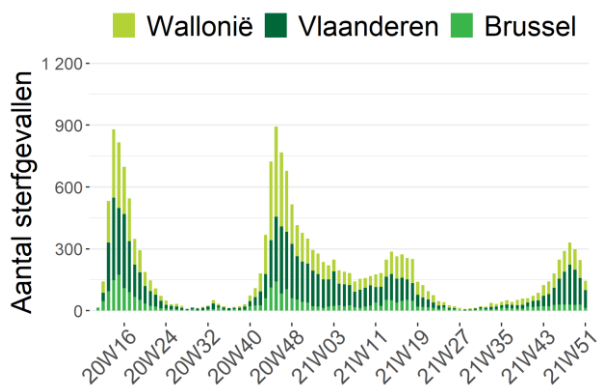
Aantal COVID-19 sterfgevallen per leeftijd en geslacht*



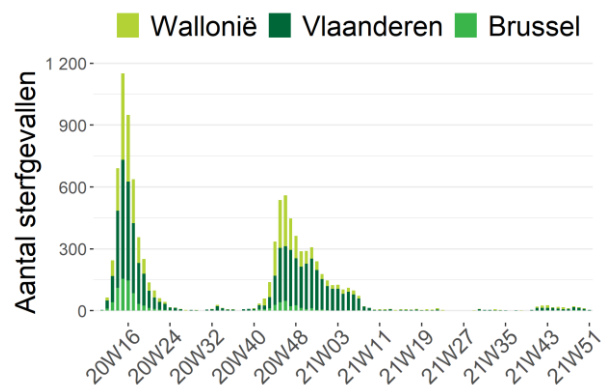
*Informatie over leeftijd en/of geslacht was niet beschikbaar voor 44 sterfgevallen

Noot: Gegevens van de laatste 72 uur moeten nog geconsolideerd worden.

Evolutie van het aantal COVID-19 sterfgevallen in ziekenhuizen per gewest en datum van overlijden



Evolutie van het aantal COVID-19 sterfgevallen in woonzorgcentra per gewest en datum van overlijden



Noot: Gegevens van de laatste 72 uur moeten nog geconsolideerd worden.

Cumulatief totaal van de tot dusver gerapporteerde sterfgevallen

Plaats van overlijden	Vlaanderen		Brussel		Wallonië		België	
	N	%	N	%	N	%	N	%
Ziekenhuis	8 301	59%	2 828	75%	7 098	69%	18 227	65%
<i>Bevestigde gevallen</i>	7 984	96%	2 766	98%	6 901	97%	17 651	97%
<i>Mogelijke gevallen</i>	317	4%	62	2%	197	3%	576	3%
Woonzorgcentrum	5 709	41%	904	24%	3 127	30%	9 740	35%
<i>Bevestigde gevallen</i>	4 826	85%	461	51%	1 919	61%	7 206	74%
<i>Mogelijke gevallen</i>	883	15%	443	49%	1 208	39%	2 534	26%
Andere residentiële collectiviteiten	52	0%	3	0%	50	0%	105	0%
Thuis en andere	16	0%	14	0%	32	0%	62	0%
Onbekend	15	0%	0	0%	0	0%	15	0%
TOTAAL	14 093	100%	3 749	100%	10 307	100%	28 149	100%

Sterfgevallen in ziekenhuizen worden gemeld door de ziekenhuizen via de “hospital surge capacity survey”. Initieel werden enkel sterfgevallen gemeld van patiënten waarvan de COVID-19-infectie werd bevestigd met een laboratoriumtest of op basis van een CT-scan van de thorax met suggestieve klinische presentatie van COVID-19. Vanaf 5 mei 2020 worden sterfgevallen van mogelijke gevallen in het ziekenhuis ook systematisch gerapporteerd. Mogelijke gevallen betreffen patiënten die geen diagnostische test hebben gehad maar voldeden aan de door de arts vastgestelde klinische criteria voor de ziekte. **Sterfgevallen buiten het ziekenhuis** (woonzorgcentra, andere residentiële collectiviteiten, andere plaatsen) worden gemeld door de regionale autoriteiten en hebben betrekking op bevestigde en mogelijke COVID-19-gevallen.

Op 26/8/20 werden ontbrekende individuele gegevens van sterfgevallen (leeftijd, geslacht en datum van overlijden) in Vlaamse woonzorgcentra gepubliceerd. Deze gegevens werden retrospectief verzameld voor de periode van 18 maart tot 2 juni 2020. De update geeft een vollediger beeld van de COVID-19 mortaliteit. Meer informatie over deze update vind je [hier](#).

4. Annex

4.1. SAMENVATTING VAN DE KERNINDICATOREN

Onderstaande tabel bevat de voornaamste indicatoren voor het opvolgen van de epidemie. Deze worden opgedeeld in drie categorieën: intensiteitsindicatoren met betrekking tot het aantal gediagnosticeerde gevallen en uitgevoerde tests, indicatoren voor de ernst van de situatie betreffende ziekenhuisopnames en sterfgevallen, en vaccinatie-indicatoren. Deze indicatoren worden per kalenderweek weergegeven voor de laatste vier weken.

Indicator	22/11-28/11	29/11-5/12	6/12-12/12	13/12-19/12
Indicatoren van intensiteit				
Gemiddeld aantal nieuwe gevallen per dag ^(a)	17 966	16 757	12 692	8 155
Verdubbelingstijd/Halveringstijd ^(b)	45	70	17	11
Reproductiegetal ^(c)	1,054	0,952	0,849	0,771
Aantal uitgevoerde testen per 100 000 inw.	7 269	6 643	5 429	4 443
Positiviteitsratio ^(a)	16,2%	16,9%	15,8%	12,6%
14-daagse incidentie per 100 000 inw. ^(d)	2 073	2 110	1 789	1 267
Indicatoren van ernst				
Gemiddeld aantal nieuwe ziekenhuisopnames voor COVID-19 per dag ^(a)	314	311	273	196
7-daagse incidentie voor het aantal ziekenhuisopnames voor COVID-19 per 100 000 inw. ^(d)	19,07	18,87	16,56	11,93
Aantal ziekenhuisbedden ingenomen door COVID-19-patiënten ^(e)	3 546	3 579	3 288	2 609
Aantal IZ-bedden ingenomen door COVID-19-patiënten ^(e)	722	809	827	743
Percentage erkende IZ-bedden ingenomen door COVID-19-patiënten ^(f)	36%	41%	42%	37%
Gemiddeld aantal COVID-19-sterfgevallen per dag	43	50	45	37
Gemiddeld aantal COVID-19-sterfgevallen bij bewoners van woonzorgcentra per dag ^(a)	5	6	6	4
Indicatoren van vaccinatie				
Daggemiddelde van het aantal toegediende dosissen ^(a)	72 286	86 787	91 254	103 797
Vaccinatiegraad voor België ^(g)	89,7%	90,0%	90,2%	90,5%

^(a) 7-daags gemiddelde. Dit gemiddelde wordt berekend op basis van de geconsolideerde gegevens voor de beschreven week.

^(b) De verdubbelingstijd (in het oranje) is een maat voor de exponentiële groei. Het staat voor de tijd die nodig is om het aantal gediagnosticeerde gevallen te verdubbelen. De halveringstijd (in het groen) daarentegen staat voor de tijd die nodig is om het aantal gediagnosticeerde gevallen te halveren.

^(c) Reproductiegetal berekend op basis van het aantal nieuwe gevallen dat door laboratoriumtests werd gediagnosticeerd. Het gaat hier om het reproductiegetal dat berekend is op de laatste dag van de beschreven week (zondag).

^(d) De incidentie wordt berekend op basis van de gegevens die op de laatste dag van de beschreven week (zondag) volledig geconsolideerd waren.

^(e) Gegevens over de laatste dag van de beschreven week (zondag)

^(f) De bezettingsgraad is berekend op basis van de gegevens die op de laatste dag van de beschreven week (zondag) volledig geconsolideerd waren. Het totale aantal IZ-bedden dat in november 2020 erkend was, bedroeg 1992 bedden voor België. Dit aantal omvat zowel IZ-bedden die beschikbaar zijn voor COVID-19-patiënten als IZ-bedden die beschikbaar zijn voor andere patiënten.

^(g) Vaccinatiegraad van de bevolking van 18 jaar en ouder (volledige vaccinatie)

4.2. AANTAL PERSONEN GEDIAGNOSTICEERD (PCR EN ANTIGEEN) TUSSEN 17 NOVEMBER 2021 EN 24 DECEMBER 2021, VOORGESTELD PER DAG EN GEMIDDELDE PER WEEK

Datum	Bevestigde gevallen	Aantal nieuwe gevallen per periode van 7 dagen	
17/11/21	18 131		
18/11/21	18 556		
19/11/21	19 132	120 494 gevallen tijdens deze periode van 7 dagen	
20/11/21	11 205	Gemiddeld 17 213,4 gevallen per dag	
21/11/21	6 747	Dus een incidentie over een week van	
22/11/21	25 605	1048,4/100 000 inwoners	
23/11/21	21 118		
24/11/21	20 159		
25/11/21	20 213		
26/11/21	20 025	125 068 gevallen tijdens deze periode van 7 dagen	
27/11/21	11 579	Gemiddeld 17 866,9 gevallen per dag	
28/11/21	7 064	Dus een incidentie over een week van	
29/11/21	25 182	1088,2/100 000 inwoners	
30/11/21	20 846		
01/12/21	19 643		
02/12/21	18 302		
03/12/21	17 749	107 624 gevallen tijdens deze periode van 7 dagen	
04/12/21	9 620	Gemiddeld 15 374,9 gevallen per dag	
05/12/21	5 960	Dus een incidentie over een week van	
06/12/21	20 715	936,5/100 000 inwoners	
07/12/21	15 635		
08/12/21	14 990		
09/12/21	13 414		
10/12/21	13 078	76 925 gevallen tijdens deze periode van 7 dagen	
11/12/21	7 104	Gemiddeld 10 989,3 gevallen per dag	
12/12/21	3 906	Dus een incidentie over een week van	
13/12/21	13 861	669,3/100 000 inwoners	
14/12/21	10 572		Een daling van -36,2% tussen deze 2 periodes
15/12/21	9 267		Een incidentie over een periode van 14 dagen van 1096,4 nieuwe gevallen/100 000 inwoners
16/12/21	8 090	49 076 gevallen tijdens deze periode van 7 dagen	
17/12/21	7 717	Gemiddeld 7 010,9 gevallen per dag	
18/12/21	4 738	Dus een incidentie over een week van	
19/12/21	2 840	427,0/100 000 inwoners	
20/12/21	9 088		
21/12/21	7 336		
22/12/21	7 294		
23/12/21	4 259	De gerapporteerde gegevens van de afgelopen dagen vereisen altijd een geleidelijke consolidatie onder meer door het proces van staalafname tot rapportage.	
24/12/21	2		

Noot: Deze gegevens per dag kunnen eveneens gevonden worden op het interactieve dashboard [epistat](#).

4.3. AANTAL UITGEVOERDE TESTEN TUSSEN 17 NOVEMBER 2021 EN 24 DECEMBER 2021, VOORGESTELD PER DAG EN GEMIDDELD PER WEEK

Datum	Aantal testen	
17/11/21	126 689	
18/11/21	128 744	
19/11/21	132 016	
20/11/21	111 439	787 752 testen tijdens deze periode van 7 dagen. Gemiddeld 112 536/dag
21/11/21	50 817	
22/11/21	102 561	
23/11/21	135 486	
24/11/21	142 022	
25/11/21	141 852	
26/11/21	139 682	
27/11/21	114 384	840 789 testen tijdens deze periode van 7 dagen. Gemiddeld 120 113/dag
28/11/21	61 481	
29/11/21	102 215	
30/11/21	139 153	
01/12/21	135 402	
02/12/21	126 975	
03/12/21	122 742	
04/12/21	95 794	721 446 testen tijdens deze periode van 7 dagen. Gemiddeld 103 064/dag
05/12/21	43 067	
06/12/21	86 081	
07/12/21	111 385	
08/12/21	111 904	
09/12/21	99 956	
10/12/21	101 129	
11/12/21	77 637	595 635 testen tijdens deze periode van 7 dagen. Gemiddeld 85 091/dag
12/12/21	37 383	
13/12/21	73 167	
14/12/21	94 459	
15/12/21	83 013	
16/12/21	78 652	
17/12/21	83 921	
18/12/21	65 750	492 842 testen tijdens deze periode van 7 dagen. Gemiddeld 70 406/dag
19/12/21	32 873	
20/12/21	66 480	
21/12/21	82 153	
22/12/21	77 419	
23/12/21	76 807	
24/12/21	2 858	

De gegevens van de laatste dagen zijn nog niet volledig. Het duurt enkele dagen vooraleer alle testen aan Sciensano zijn gemeld.

4.4. AANTAL PERSONEN OPGENOMEN IN HET ZIEKENHUIS TUSSEN 20 NOVEMBER 2021 EN 24 DECEMBER 2021, VOORGESTELD PER DAG EN GEMIDDELD PER WEEK

Datum	Aantal nieuwe ziekenhuis-opnames /dag		Aantal ontslagen /dag	Aantal gehospitaliseerde patiënten	Aantal COVID bevestigde IZ-patiënten	Aantal COVID mogelijke IZ-patiënten
20/11/21	294		322	3 005	618	15
21/11/21	251		129	3 173	632	19
22/11/21	243	2175 nieuwe ziekenhuis-opnames	111	3 325	654	31
23/11/21	366		362	3 360	655	21
24/11/21	344	Dus gemiddeld	334	3 439	659	10
25/11/21	354	310,7/dag	339	3 469	669	5
26/11/21	323		342	3 493	682	2
27/11/21	322		412	3 441	696	7
28/11/21	245		153	3 546	722	3
29/11/21	277	2203 nieuwe ziekenhuis-opnames	122	3 698	760	7
30/11/21	386		404	3 750	780	10
01/12/21	350	Dus gemiddeld	376	3 729	793	3
02/12/21	325	314,7/dag	338	3 708	821	3
03/12/21	298		404	3 613	804	4
04/12/21	312		431	3 534	804	15
05/12/21	226		178	3 579	809	12
06/12/21	208	1974 nieuwe ziekenhuis-opnames	120	3 662	817	4
07/12/21	332		442	3 554	815	10
08/12/21	295	Dus gemiddeld	358	3 513	825	4
09/12/21	309	282,0/dag	361	3 448	827	2
10/12/21	292		394	3 364	838	7
11/12/21	265		371	3 281	839	13
12/12/21	207		181	3 288	827	7
13/12/21	186	1542 nieuwe ziekenhuis-opnames	109	3 382	838	9
14/12/21	288		415	3 262	815	14
15/12/21	231	Dus gemiddeld	380	3 120	804	14
16/12/21	186	220,3/dag	327	2 970	789	14
17/12/21	179		341	2 833	761	13
18/12/21	175		369	2 648	766	14
19/12/21	130		128	2 609	743	14
20/12/21	141	1055 nieuwe ziekenhuis-opnames	99	2 645	730	17
21/12/21	171		345	2 452	709	0
22/12/21	170	Dus gemiddeld	298	2 322	692	0
23/12/21	146	150,7/dag	260	2 198	660	2
24/12/21	122		278	2 053	650	8

4.5. AANTAL STERFGEVALLEN TUSSEN 17 NOVEMBER 2021 EN 24 DECEMBER 2021, VOORGESTELD PER DAG EN GEMIDDELD PER WEEK

Datum	Aantal sterfgevallen	
17/11/21	42	
18/11/21	43	
19/11/21	33	
20/11/21	36	263 sterfgevallen tijdens deze periode van 7 dagen. Gemiddeld 37,6/dag
21/11/21	36	
22/11/21	35	
23/11/21	38	
24/11/21	49	
25/11/21	44	
26/11/21	40	
27/11/21	48	334 sterfgevallen tijdens deze periode van 7 dagen. Gemiddeld 47,7/dag
28/11/21	47	
29/11/21	45	
30/11/21	61	
01/12/21	43	
02/12/21	53	
03/12/21	48	
04/12/21	45	334 sterfgevallen tijdens deze periode van 7 dagen. Gemiddeld 47,7/dag
05/12/21	57	
06/12/21	39	
07/12/21	49	
08/12/21	55	
09/12/21	35	
10/12/21	48	
11/12/21	45	307 sterfgevallen tijdens deze periode van 7 dagen. Gemiddeld 43,9/dag
12/12/21	44	
13/12/21	43	
14/12/21	37	
15/12/21	41	
16/12/21	37	
17/12/21	26	
18/12/21	36	250 sterfgevallen tijdens deze periode van 7 dagen. Gemiddeld 35,7/dag
19/12/21	38	
20/12/21	36	
21/12/21	36	
22/12/21	37	
23/12/21	33	
24/12/21	7	

5. Preventie en informatie



**BLIJF GOED VERLUCHTEN
EN GENIET VAN JE VRIJHEID**

De win-win van dit najaar?

De coronacijfers laag houden om te blijven genieten.

Een initiatief van de federale overheid **.be**