

COVID-19 – EPIDEMIOLOGISCH BULLETIN VAN 28 DECEMBER 2021

Sciensano, het Belgisch instituut voor gezondheid, analyseert, als onderdeel van haar surveillanceopdracht, de COVID-19-gegevens die worden verzameld door een netwerk van partners. Deze gegevens per dag kunnen eveneens gevonden worden op het [interactieve dashboard Epistat](#) en in de [open data](#). De gegevens worden geüpdatet van dinsdag tot zaterdag (en voor de vaccinatiegegevens van maandag tot vrijdag).

De trends worden weergegeven op basis van vier kernindicatoren: de bevestigde gevallen, de nieuwe door het labo bevestigde ziekenhuisopnames, de ingenomen bedden op intensieve zorgen (IZ) en de sterfgevallen. De indicatoren zijn gebaseerd op de datum van diagnose, overlijden of opname. De berekening en de vergelijking maakt gebruik van gegevens op basis van periodes van 7 dagen. Gegevens voor de 7-daagse periodes worden uitgedrukt als daggemiddelden; de evolutie geeft in % de verandering aan die tussen twee opeenvolgende periodes van 7 dagen wordt waargenomen.

De tabellen met het aantal gevallen, uitgevoerde testen, ziekenhuisopnames en sterfgevallen per dag zijn te vinden in het [punt 4](#) van dit rapport.

1. Kerncijfers - Trends

Aantal gerapporteerde patiënten	In totaal	Daggemiddelde gedurende de voorlaatste periode van 7 dagen	Daggemiddelde gedurende de laatste periode van 7 dagen	Evolutie
Bevestigde COVID-19 gevallen	2 052 871	8 646	6 471*	-25%
Opnames in het ziekenhuis	96 124***	190,0	135,7**	-29%
Sterfgevallen****	28 218	39,0	35,7*	-8%
<i>In ziekenhuizen</i>	<i>18 295</i>	<i>37,1</i>	<i>34,4</i>	<i>-7%</i>
<i>In woonzorgcentra</i>	<i>9 741</i>	<i>1,9</i>	<i>1,3</i>	<i>-31%</i>

*Van 18 december 2021 tot 24 december 2021 (gegevens van de laatste 3 dagen nog niet geconsolideerd).

**Van 21 december 2021 tot 27 december 2021.

***Het aantal ziekenhuisopnames sinds 15 maart 2020. Meer gedetailleerde informatie rond het aantal ziekenhuisopnames vindt u in punt 5 in het document [veelgestelde vragen](#).

****Sterfgevallen alle locaties inbegrepen.

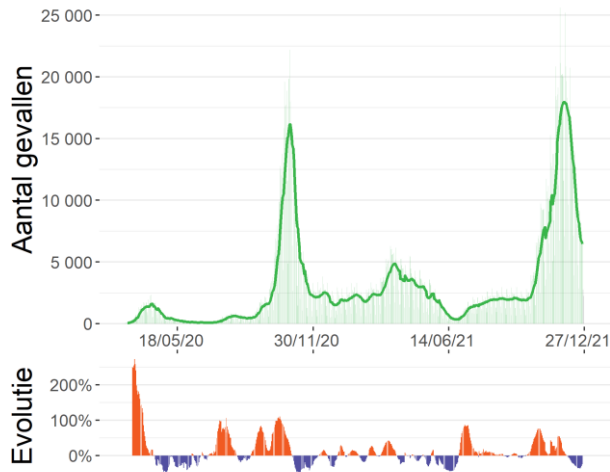
Bezetting van ziekenhuisbedden	Maandag 20 december 2021	Maandag 27 december 2021	Evolutie
Aantal ingenomen ziekenhuisbedden	2 645	1 959	-26%
Aantal ingenomen IZ bedden	730	613	-16%

De gegevens in deze tabel kunnen niet zomaar vergeleken worden met die van de vorige dag, dit omdat er een mogelijke vertraging is bij de rapportage van gegevens en omdat kleine correcties permanent kunnen worden uitgevoerd.

1.1. TRENDS

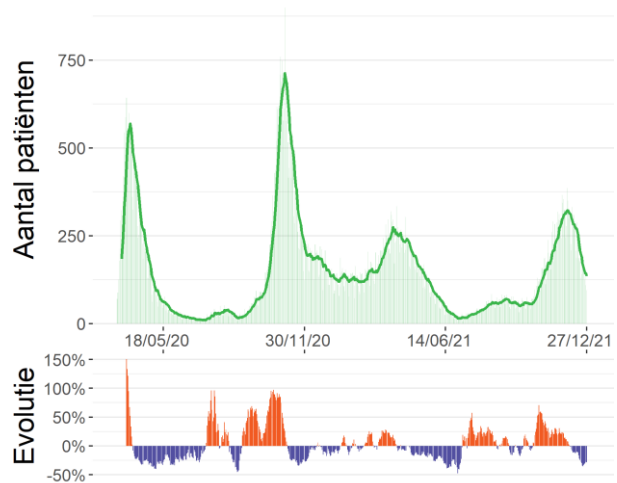
Hieronder worden de indicatoren getoond met het 7-daags voortschrijdend gemiddelde (groene lijn). Dit 7-daags gemiddelde wordt gebruikt om een trend aan te tonen. Dit heeft onder andere tot gevolg dat de curve een vloeiend verloop krijgt en dat het zogenaamde weekendeffect wordt uitgevlakt.

Evolutie van het aantal bevestigde gevallen



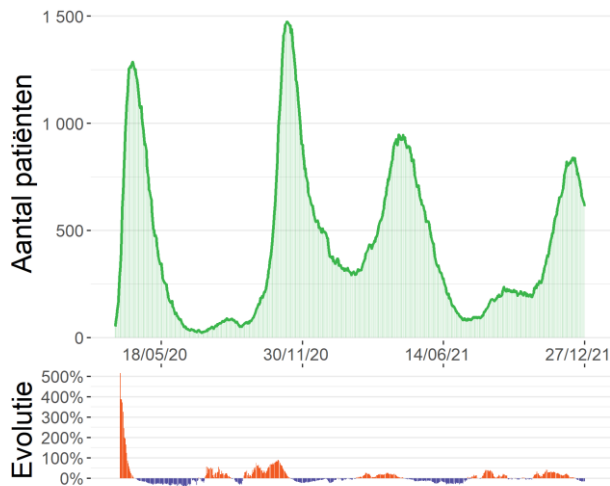
Bron: Labonetwerk en nationaal testing platform

Evolutie van het aantal nieuwe door het labo bevestigde opnames in het ziekenhuis



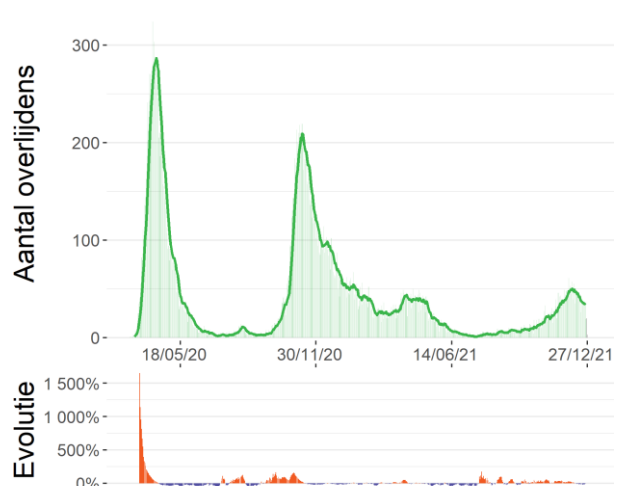
Bron : Survey bij ziekenhuizen (Sciensano)

Evolutie van het aantal patiënten in IZ



Bron: Survey bij ziekenhuizen (Sciensano)

Evolutie van het aantal sterfgevallen

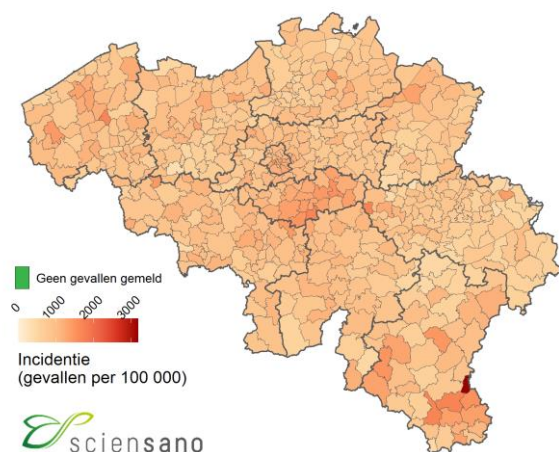


Bron: Surveillance COVID-19 mortaliteit (Sciensano)

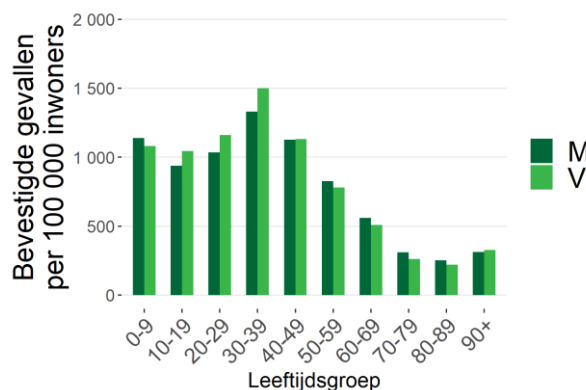
1.2. RECENTE SITUATIE

De figuren hieronder tonen de verspreiding en de verdeling volgens leeftijd en geslacht van het aantal COVID-19 gevallen voor de laatste 14 dagen (geconsolideerde gegevens).

Verspreiding van de bevestigde gevallen per 100 000 inwoners tussen 11/12/21 en 24/12/21



Aantal bevestigde gevallen tussen 11/12/21 en 24/12/21 per leeftijdscategorie en geslacht per 100 000 inwoners



Bron: Labonetwerk en nationaal testing platform.

De gebruikte doorlopende kleurschaal voor deze kaart varieert automatisch in functie van de laagste en hoogste incidenties die gerapporteerd worden in elke Belgische gemeente.

Noot: Informatie over leeftijd en/of geslacht was niet beschikbaar voor 1031 gevallen.

Verdeling van het aantal bevestigde gevallen en de verdubbelingstijd (of de halveringstijd) voor België, per provincie, voor het Brusselse Hoofdstedelijke Gewest en voor de Duitstalige Gemeenschap, wordt in de onderstaande tabel weergegeven.

	11/12/21- 17/12/21	18/12/21- 24/12/21	Vershil (absoluut aantal)	Vershil (percentage)	Verdubbelings- /halveringstijd (dagen)*	14-daagse incidentie per 100 000**
België	60 523	45 299	-15 224	-25%	17	918
Antwerpen	8 659	5 979	-2 680	-31%	13	780
Brabant wallon	2 708	2 104	-604	-22%	19	1 181
Hainaut	7 681	5 349	-2 332	-30%	13	968
Liège***	4 836	3 650	-1 186	-25%	17	765
Limburg	4 430	2 759	-1 671	-38%	10	817
Luxembourg	1 724	1 134	-590	-34%	12	990
Namur	2 681	1 789	-892	-33%	12	899
Oost-Vlaanderen	7 901	5 631	-2 270	-29%	14	883
Vlaams-Brabant	5 709	4 865	-844	-15%	30	910
West-Vlaanderen	6 795	4 096	-2 699	-40%	10	905
Brussels Hoofdstedelijk Gewest	6 617	6 849	232	+4%	141	1 104
Deutschsprachige Gemeenschap	298	181	-117	-39%	10	613

*De verdubbelingstijd (in het oranje) is een maat voor de exponentiële groei. Het staat voor de tijd die nodig is om het aantal gediagnosticeerde gevallen te verdubbelen. De halveringstijd (in het groen) daarentegen staat voor de tijd die nodig is om het aantal gediagnosticeerde gevallen te halveren.

**De noemers zijn gebaseerd op de Belgische bevolkingscijfers gepubliceerd door STATBEL op 01/01/2021.

***De gegevens voor de Duitstalige gemeenschap zijn inbegrepen bij de gegevens voor de provincie Luik.

1.3. REPRODUCTIEGETAL (R_t)

R_t is een schatting van de besmettingsgraad op een bepaald moment afhankelijk van menselijk gedrag en de biologische kenmerken van de pathogeen (het virus). Een epidemie breidt uit als $R_t > 1$ is en krimpt als $R_t < 1$ is. De waarden van R_t worden geschat op basis van een wiskundig model. Het model dat door Sciensano wordt gebruikt werd ontwikkeld door [Cori et al. \(2013\)](#) en werd aangepast in samenwerking met de UHasselt.

1.3.1. Reproductiegetal gebaseerd op het aantal ziekenhuisopnames voor België

Deze schatting van het reproductiegetal is gebaseerd op **het aantal ziekenhuisopnames**.

Reproductiegetal	Mediane schatting	95% betrouwbaarheidsinterval
R_t (21/12/21 tot 27/12/21)	0,811	0,760-0,863

1.3.2. Reproductiegetal gebaseerd op het aantal nieuwe gevallen voor België, per provincie, voor het Brusselse Hoofdstedelijke Gewest, en voor de Duitstalige Gemeenschap

Deze schattingen van het reproductiegetal zijn **gebaseerd op het aantal nieuwe gevallen dat door laboratoriumtests worden gediagnosticeerd**.

	Mediane schatting	Ondergrens (kwantiel 2,5)	Bovengrens (kwantiel 97,5)
België	0,820	0,812	0,827
Antwerpen	0,775	0,755	0,794
Brabant wallon	0,847	0,811	0,883
Hainaut	0,771	0,750	0,792
Liège	0,823	0,797	0,850
Limburg	0,707	0,681	0,733
Luxembourg	0,742	0,699	0,786
Namur	0,749	0,715	0,784
Oost-Vlaanderen	0,786	0,765	0,806
Vlaams-Brabant	0,913	0,888	0,939
West-Vlaanderen	0,701	0,680	0,723
Brussels Hoofdstedelijk Gewest	1,037	1,012	1,061
Deutschsprachige Gemeinschaft	0,686	0,590	0,789

Het is belangrijk om te benadrukken dat de geschatte waarden van R_t afhankelijk zijn van de gemaakte methodologische keuzes en de beperkingen van de gebruikte gegevens. Het ene model is niet beter dan het andere. Ze zijn complementair aangezien ze samen een vollediger beeld geven van de evolutie van de epidemie in België. Een voordeel van de R_t die zich baseert op de ziekenhuisopnames is dat deze niet onderhevig is aan tijdsgerelateerde variatie in de (onder)rapportering terwijl dit wel het geval is voor de R_t op basis van diagnoses. Anderzijds is een voordeel van de R_t gebaseerd op de diagnoses, dat die gevoeliger is voor een plotse verandering in het aantal diagnoses. Deze hogere variabiliteit brengt echter wel een moeilijker interpretatie van de schatting met zich mee.

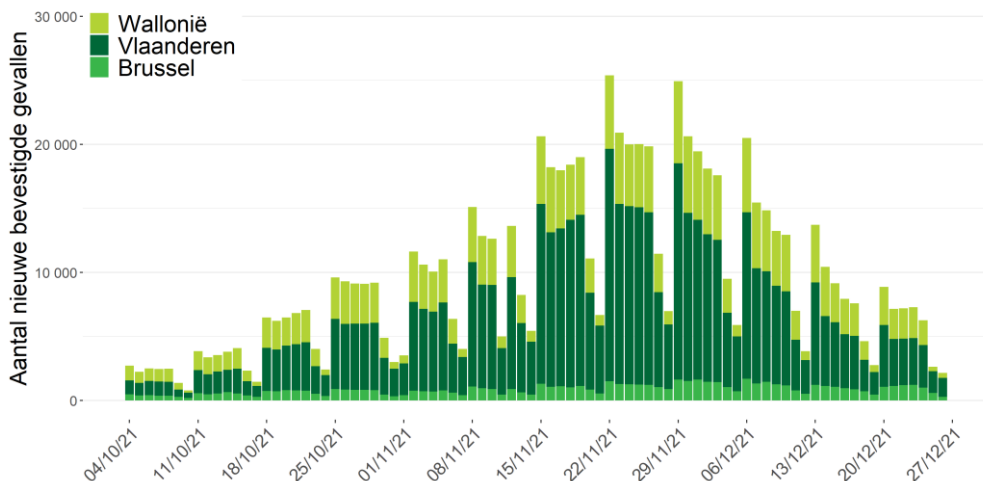
2. Beschrijving van de epidemie vanaf 04/10/21

Onderstaande gegevens worden voorgesteld vanaf de week van 4 oktober 2021, de start van de vierde golf. Meer informatie over de afbakening van de verschillende epidemiegolven vindt u in vraag 2.3 in het document "[veelgestelde vragen](#)". De beschrijving van de epidemie sinds het begin is beschikbaar op het einde van dit rapport.

2.1. VERSPREIDING EN EVOLUTIE VAN DE COVID-19-GEVALLEN

Tussen 18 december 2021 en 24 december 2021 werden 45 299 nieuwe gevallen gediagnosticeerd. Van de 45 299 nieuwe gevallen waren er 23 330 (52%) gemeld in Vlaanderen, 14 026 (31%) in Wallonië, waarvan 181 gevallen in de Duitstalige Gemeenschap, en 6 849 (15%) in Brussel. De gegevens over woonplaats waren niet beschikbaar voor 1094 gevallen (2%).

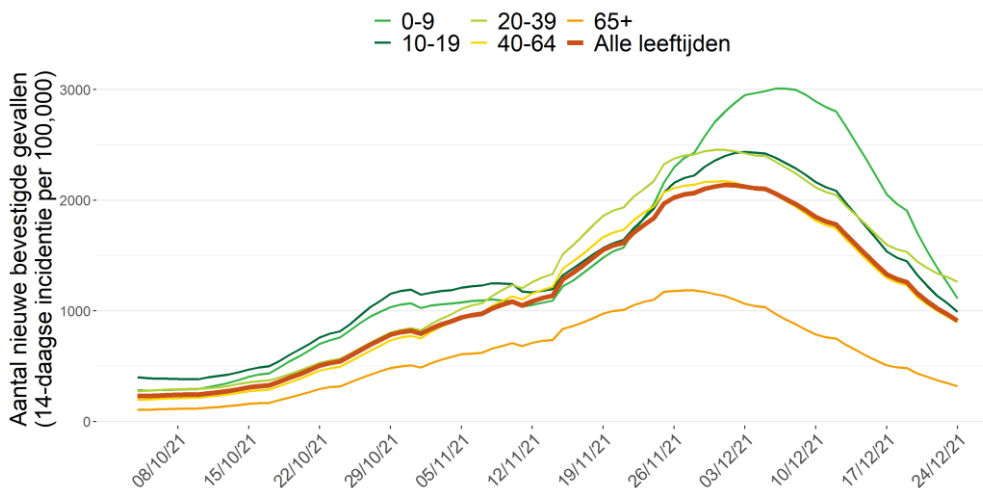
Evolutie van het aantal bevestigde gevallen per gewest en per datum van diagnose*, vanaf 04/10/21



Bron: NRC, klinische laboratoria en nationaal testing platform. Gerapporteerd aan Sciensano op 27 december 2021, 6 uur.

*Vanwege het gebruik van de datum van diagnose moeten de gegevens van de afgelopen drie dagen nog worden geconsolideerd. Indien de datum van diagnose ontbreekt wordt de rapporteringsdatum gebruikt.

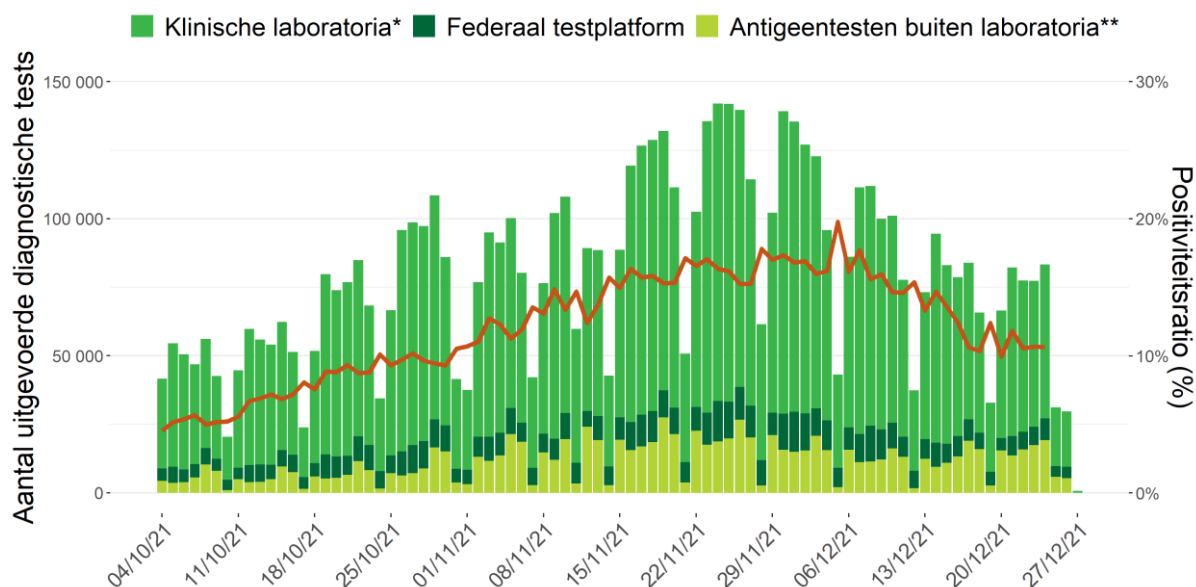
14-daagse cumulatieve incidentie per 100 000 personen volgens leeftijd, vanaf 04/10/21



2.2. UITGEVOERDE TESTEN OP COVID-19 EN POSITIVITEITSRATIO

Gedurende de periode van 18 december 2021 tot 24 december 2021 werden er 485 401 testen uitgevoerd, ofwel een dagelijks gemiddelde van 69 343 testen. De positiviteitsratio voor België was 10,8% voor deze periode.

Aantal uitgevoerde testen en positiviteitsratio, per dag vanaf 04/10/21



Noot: Gegevens van de laatste 72 uur moeten nog geconsolideerd worden. De gegevens van andere dagen kunnen nog aangevuld worden door retrospectief rapporterende laboratoria.

* Deze cijfers bevatten zowel de uitgevoerde PCR-testen als de antigeentesten door de klinische laboratoria.

** Deze cijfers bevatten de uitgevoerde antigeentesten door apothekers, door huisartsen en tijdens evenementen. De zelftesten zijn niet inbegrepen.

2.2.1. Positiviteitsratio en uitgevoerde testen per leeftijdscategorie

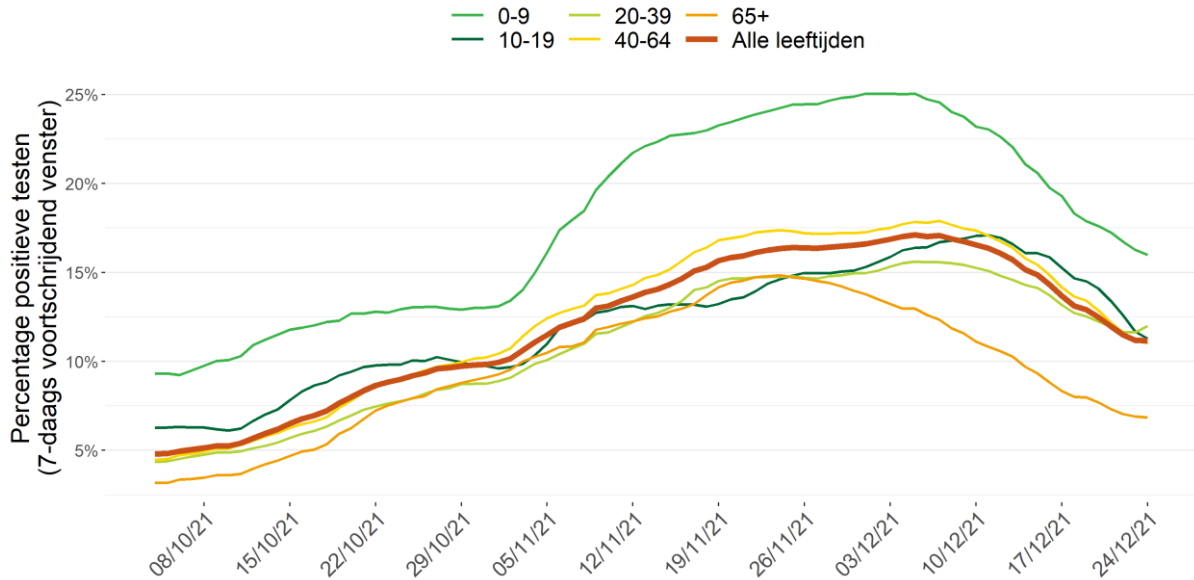
Onderstaande tabel toont de verdeling van het aantal uitgevoerde testen, het aantal uitgevoerde testen per 100 000 inwoners, het aantal positieve testen en de positiviteitsratio per leeftijdscategorie voor de periode van 18 december 2021 tot 24 december 2021 (i.e., de laatste 7 dagen met geconsolideerde gegevens).

Leeftijdsgroep	Aantal testen	Aantal testen/ 100 000 inw	Aantal positieve testen	% positieve testen*
0-9	33 282	2 659	5 321	16,0%
10-19	52 708	4 011	5 940	11,3%
20-39	162 111	5 591	19 444	12,0%
40-64	153 471	4 011	16 893	11,0%
65+	63 187	2 835	4 326	6,8%

Noot: Voor 20642 testen was de leeftijd niet gekend.

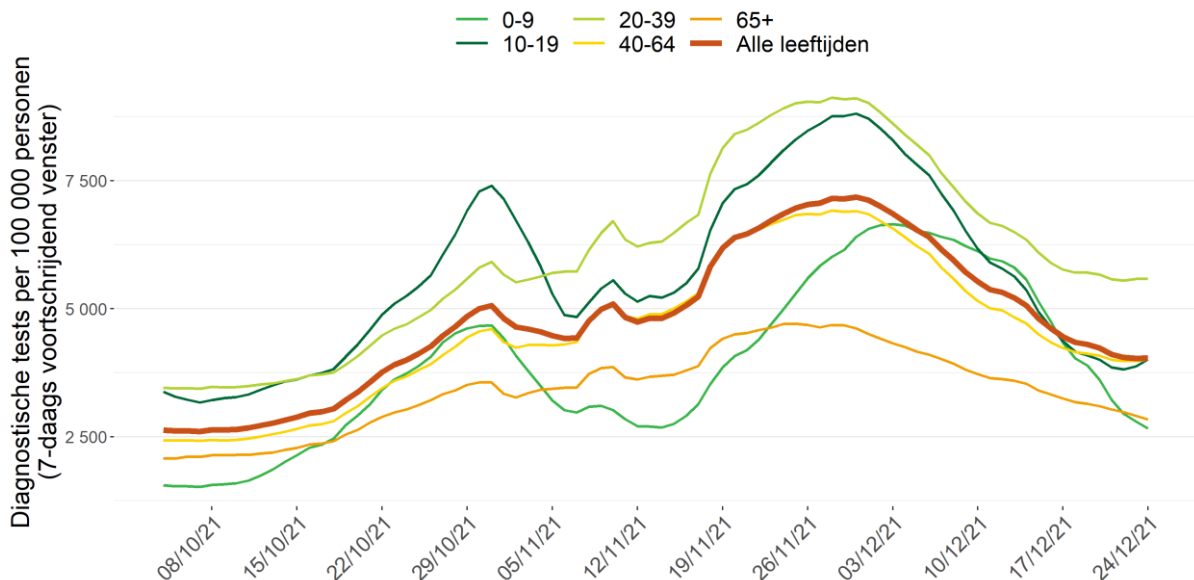
De eerste grafiek hieronder geeft de positiviteitsratio weer (7-daags voortschrijdend gemiddelde) per leeftijdscategorie vanaf 4 oktober 2021. De tweede grafiek hieronder geeft het aantal testen weer dat in de voorgaande 7 dagen uitgevoerd werd per 100 000 personen (7-daags voortschrijdend venster) per leeftijdscategorie voor dezelfde periode.

Positiviteitsratio per leeftijdscategorie vanaf 04/10/21



Noot: de gegevens van de laatste drie dagen moeten nog geconsolideerd worden

Uitgevoerde testen per leeftijdscategorie vanaf 04/10/21



Noot: de gegevens van de laatste drie dagen moeten nog geconsolideerd worden

2.2.2. Positiviteitsratio en uitgevoerde testen per provincie

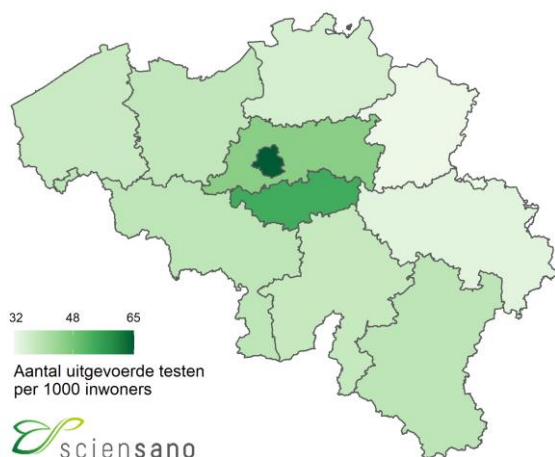
Onderstaande tabel toont de verdeling van het aantal uitgevoerde testen, het aantal positieve testen en de positiviteitsratio voor België, per provincie, voor het Brusselse Hoofdstedelijke Gewest, en voor de Duitstalige Gemeenschap, voor de periode van 18 december 2021 tot 24 december 2021 (de laatste 7 dagen met geconsolideerde gegevens).

	Aantal testen	Aantal testen/ 100 000 inw	Aantal positieve testen	% positieve testen*
België	485 401	4 213	52 487	10,8%
Antwerpen	65 543	3 495	6 831	10,4%
Brabant wallon	21 903	5 376	2 391	10,9%
Hainaut	51 436	3 822	6 360	12,4%
Liège**	36 514	3 292	4 276	11,7%
Limburg	27 715	3 148	3 325	12,0%
Luxembourg	11 076	3 836	1 303	11,8%
Namur	18 416	3 705	2 013	10,9%
Oost-Vlaanderen	57 709	3 768	6 546	11,3%
Vlaams-Brabant	53 043	4 564	5 555	10,5%
West-Vlaanderen	44 069	3 662	4 944	11,2%
Brussels Hoofdstedelijk Gewest	79 432	6 511	7 804	9,8%
Deutschsprachige Gemeinschaft	1 932	2 472	215	11,1%

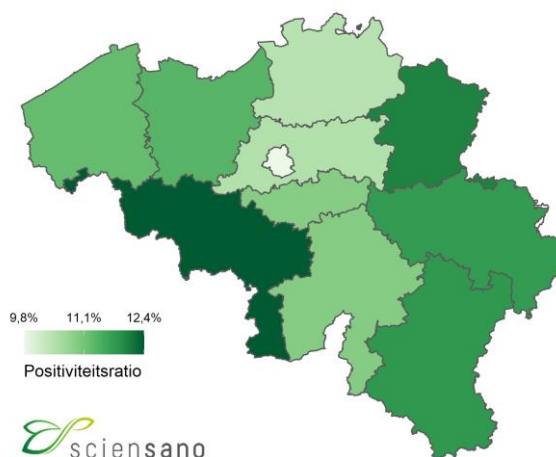
*Er werd geopteerd om de positiviteitsratio (% positieve testen) te berekenen als het totaal aantal positieve testen gedeeld door het totaal aantal uitgevoerde testen, dit ter weerspiegeling van de feitelijk uitgevoerde testen in België. Meer gedetailleerde informatie over de positiviteitsratio vindt u in punt 4 in het document "[veelgestelde vragen](#)".

**De gegevens voor de Duitstalige gemeenschap zijn inbegrepen bij de gegevens voor de provincie Luik.

Aantal tests uitgevoerd per provincie, per 1000 inwoners gedurende de periode van 18/12/21 tot 24/12/21



Positiviteitsratio per provincie gedurende de periode van 18/12/21 tot 24/12/21



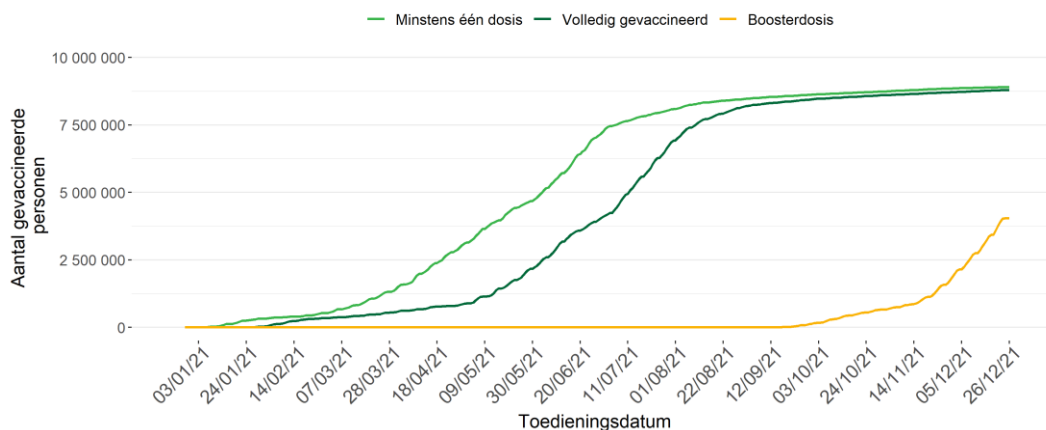
2.3. VACCINATIE

Op 28 december 2020 is in België de vaccinatiecampagne tegen COVID-19 gestart. Op dit ogenblik worden vier vaccins tegen COVID-19 gebruikt: het Comirnaty® vaccin (Pfizer/BioNTech), het Spikevax® vaccin (Moderna), het Vaxzevria® vaccin (AstraZeneca) en het COVID-19 Vaccine Janssen® (Johnson & Johnson). Het vaccinatieschema voor de eerste drie vaccins bestaat uit twee dosissen terwijl van het COVID-19 Vaccine Janssen® slechts één dosis moet toegediend worden. De vaccinatieschema's en leeftijdsindicaties voor de verschillende vaccins worden beschreven in [het document met veel gestelde vragen](#) (sectie 10.3).

Van 28 december 2020 tot en met 26 december 2021, zijn in totaal 21 308 425 dosissen van een COVID-19-vaccin toegediend in België en geregistreerd in Vaccinnet+, het nationale COVID-19-vaccinatieregister. In totaal hebben 8 902 133 personen (waarvan 2 092 802 van 65 jaar en ouder) een eerste dosis van een vaccin toegediend gekregen. Hiervan zijn 8 791 098 personen (waarvan 2 074 466 van 65 jaar en ouder) reeds volledig gevaccineerd. Van de volledig gevaccineerde personen kregen 4 038 776 mensen (waaronder 1 836 585 van 65 jaar en ouder) een boosterdosis van een mRNA-vaccin (Comirnaty® of Spikevax®) na een volledig vaccinatieschema.

Onderstaande figuur toont de evolutie over de tijd van het cumulatieve aantal personen in België dat gevaccineerd is met minstens één dosis, dat volledig gevaccineerd is, en dat een boosterdosis heeft ontvangen.

Cumulatief aantal personen gevaccineerd met minstens één dosis, volledig gevaccineerd, en gevaccineerd met een boosterdosis van het COVID-19-vaccin, volgens toedieningsdatum



Gegevensbron: Het register Vaccinnet+. Er kan een vertraging optreden tussen het moment van vaccinatie en het moment van registratie in de databank. Hiermee dient rekening gehouden te worden bij de interpretatie van de resultaten. Personen die volledig gevaccineerd zijn, worden opgenomen in elk van de twee curven.

Onderstaande tabel toont de vaccinatiegraad volgens vaccinatiestatus op 26 december 2021 voor verschillende leeftijdsgroepen, voor België, de regio's en de Duitstalige Gemeenschap. De geografische verdeling is gebaseerd op de postcode van de woonplaats van de gevaccineerde persoon en dus niet op de postcode van de vaccinatieplaats. Deze verdeling is dus geen weergave van het aantal vaccinaties gerealiseerd door de gefedereerde entiteiten, aangezien bepaalde personen op de werkplaats worden gevaccineerd (woonzorgcentra, ziekenhuizen).

		Totale bevolking ⁽¹⁾	Bevolking van 12-17 jaar ^(1,2)	Bevolking van 18 jaar en ouder ^(1,2)	Bevolking van 65 jaar en ouder ^(1,2)
Vaccinatiegraad minstens 1 dosis	België	77,3%	78,4%	89,1%	93,9%
	Brussel ⁽³⁾	60,5%	47,4%	73,4%	84,5%
	Vlaanderen ⁽³⁾	81,7%	87,9%	93,1%	96,3%
	Wallonië ^(3,4)	72,7%	71,4%	84,2%	90,4%
	Duitstalige Gemeenschap ⁽³⁾	69,0%	66,5%	79,6%	89,2%
Vaccinatiegraad volledig gevaccineerd	België	76,3%	76,7%	88,1%	93,1%
	Brussel ⁽³⁾	59,1%	45,1%	71,8%	83,4%
	Vlaanderen ⁽³⁾	81,1%	86,7%	92,5%	95,7%
	Wallonië ^(3,4)	71,6%	69,2%	83,1%	89,3%
	Duitstalige Gemeenschap ⁽³⁾	67,3%	62,7%	77,8%	87,8%
Vaccinatiegraad volledig gevaccineerd + booster dosis	België	35,1%	1,4%	43,7%	82,4%
	Brussel ⁽³⁾	20,4%	0,9%	26,3%	62,7%
	Vlaanderen ⁽³⁾	39,0%	2,0%	48,3%	88,5%
	Wallonië ^(3,4)	32,4%	0,6%	40,7%	74,5%
	Duitstalige Gemeenschap ⁽³⁾	28,8%	0,3%	35,6%	72,6%

Gegevensbron: Het register Vaccinnet+. Er kan een vertraging optreden tussen het moment van vaccinatie en het moment van registratie in de databank. Hiermee dient rekening gehouden te worden bij de interpretatie van de resultaten.

⁽¹⁾ De noemers zijn gebaseerd op de Belgische bevolkingscijfers gepubliceerd door STATBEL op 01/01/2021.

⁽²⁾ Personen waarvoor de leeftijd niet gekend was, werden niet opgenomen in deze berekeningen.

⁽³⁾ De geografische verdeling is gebaseerd op de postcode van de woonplaats van de gevaccineerde persoon. Personen waarvoor de postcode niet gekend was, werden niet opgenomen in de geografische verdeling.

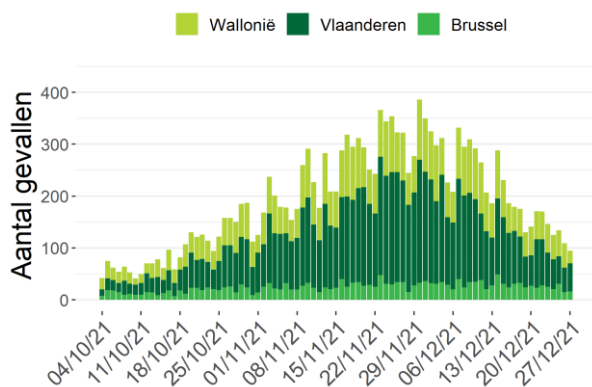
⁽⁴⁾ Exclusief Duitstalige Gemeenschap.

2.4. ZIEKENHUISOPNAMES VOOR COVID-19

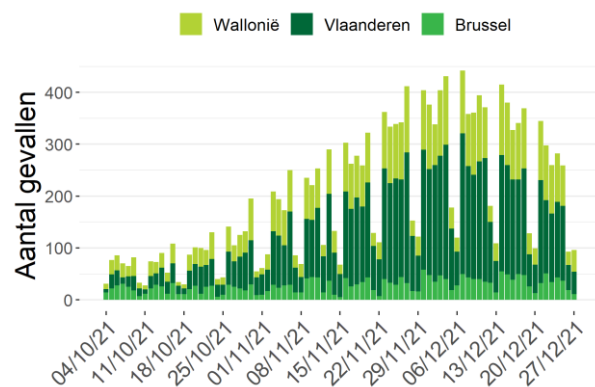
Tussen 21 december 2021 en 27 december 2021 werden 950 door het labo bevestigde COVID-19-patiënten in het ziekenhuis opgenomen en 1 633 verlieten het ziekenhuis.

Van de 950 gerapporteerde opnames voor de periode 21 december 2021 tot 27 december 2021 zijn er 900 nieuwe opnames gerapporteerd met een onderscheid naar herkomst van de patiënt. Voor deze periode waren 17 (van de 900) opnames afkomstig uit een woonzorgcentrum of een andere instelling voor langdurige zorg.

Evolutie van het aantal nieuwe opnames in het ziekenhuis



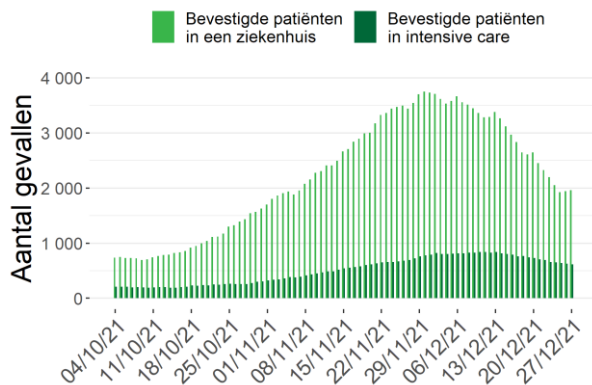
Evolutie van het aantal patiënten die het ziekenhuis hebben verlaten



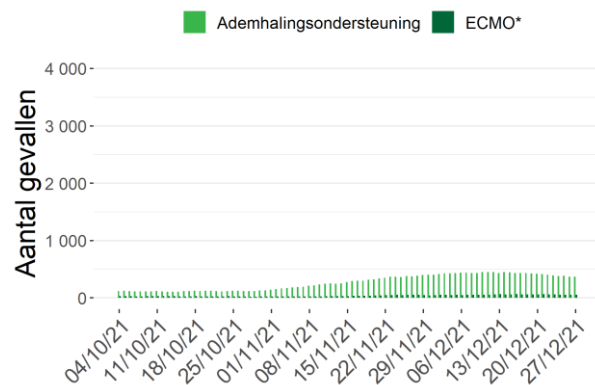
Het is mogelijk dat er retrospectief correcties worden aangebracht aan de cijfers van de voorbije dagen.

Op 27 december 2021 werden 1 959 ziekenhuisbedden ingenomen door door het labo bevestigde COVID-19-patiënten, waarvan 613 bedden op intensieve zorgen; 367 patiënten hadden ademhalingsondersteuning nodig en 51 ECMO. De voorbije 7 dagen is het totaal aantal ingenomen bedden afgenomen met 686, waarvan 117 minder ingenomen bedden op intensieve zorgen.

Evolutie van het aantal gehospitaliseerde gevallen



Ernst van het aantal gehospitaliseerde gevallen



*Aantal deelnemende ziekenhuizen: 104 (27 december 2021)

*ECMO: Extracorporele membraanoxygenatie

2.5. BEZETTINGSGRAAD VAN DE IZ-BEDDEN

Het ziekenhuisnoodplan wordt gecoördineerd door het *Comité Hospital & Transport Surge Capacity* met vertegenwoordigers van alle overheden, Defensie, de ziekenhuiskoepels, het Wetenschappelijk comité en andere experts. Het plan bestaat uit verschillende fasen.

Onafhankelijk van de bezettingsgraad moeten ziekenhuizen permanent 15% van hun totaal aantal erkende bedden op intensieve zorgen reserveren voor bevestigde COVID-19 patiënten.

Afhankelijk van de bedbezettingsgraad op IZ kan er beslist worden om, in fase 1, meer erkende IZ-bedden vrij te houden voor COVID-19-patiënten. Wanneer blijkt dat dit niet volstaat, in fase 2, kan er beslist worden om extra IZ-bedden te creëren.

Onderstaande tabel geeft het aantal COVID-19 patiënten op IZ weer voor België, per provincie en voor het Brussels Gewest op 27 december 2021. De bezettingsgraad van de IZ-bedden wordt berekend op basis van het aantal erkende IZ-bedden.

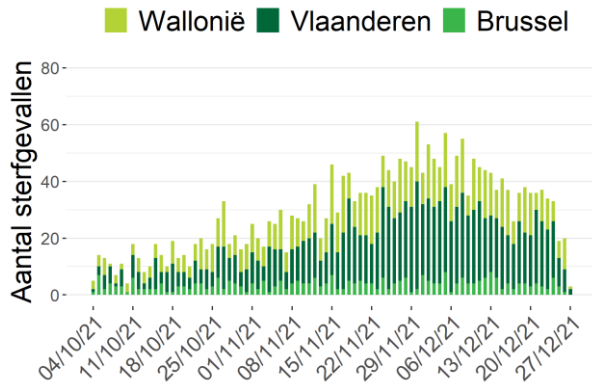
	Aantal erkende IZ-bedden*	Aantal bevestigde COVID-19 patiënten in IZ	Percentage bezette erkende IZ-bedden door bevestigde COVID-19 patiënten
België	1992	613	31%
Antwerpen	301	84	28%
Brabant wallon	23	6	26%
Hainaut	259	82	32%
Liège	230	63	27%
Limburg	145	42	29%
Luxembourg	43	11	26%
Namur	97	25	26%
Oost-Vlaanderen	265	82	31%
Vlaams-Brabant	139	42	30%
West-Vlaanderen	221	76	34%
Brussels Hoofdstedelijk Gewest	269	100	37%

*Totaal aantal erkende IZ-bedden in November 2020. Dit omvat zowel de IZ-bedden voor COVID-19-patiënten als de IZ-bedden voor andere patiënten.

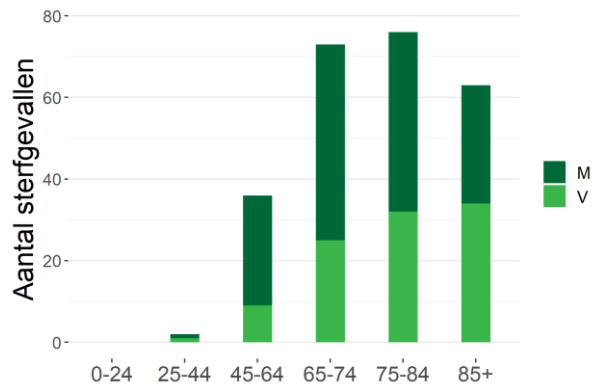
2.6. EVOLUTIE VAN DE COVID-19 MORTALITEIT

Voor de periode van 18 december 2021 tot 24 december 2021 werden 250 sterfgevallen gerapporteerd; 148 in Vlaanderen, 76 in Wallonië, en 26 in Brussel. Sterfgevallen worden gepresenteerd volgens datum van overlijden, en ingedeeld per gewest volgens plaats van overlijden.

Evolutie van het aantal COVID-19 sterfgevallen per gewest en datum van overlijden

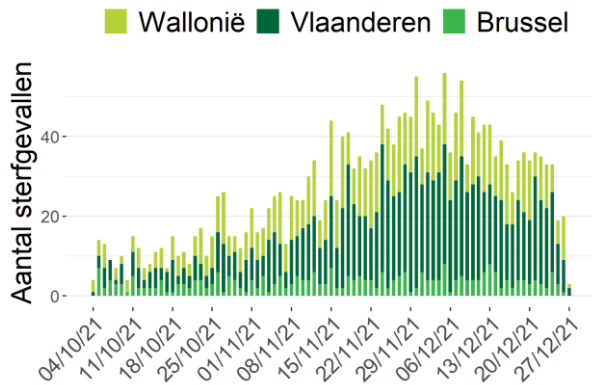


Aantal COVID-19 sterfgevallen per leeftijd en geslacht (18/12/21-24/12/21)

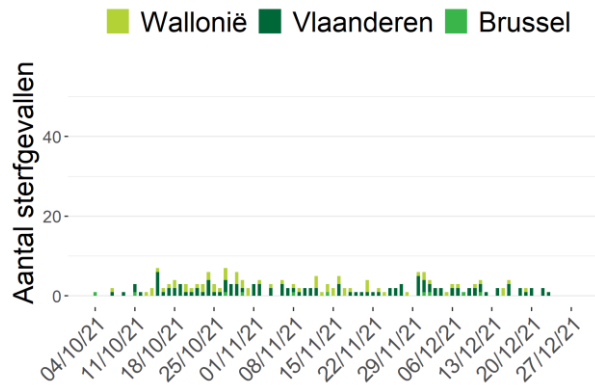


Noot: Gegevens van de laatste 72 uur moeten nog geconsolideerd worden.

Evolutie van het aantal COVID-19 sterfgevallen in ziekenhuizen per gewest en datum van overlijden



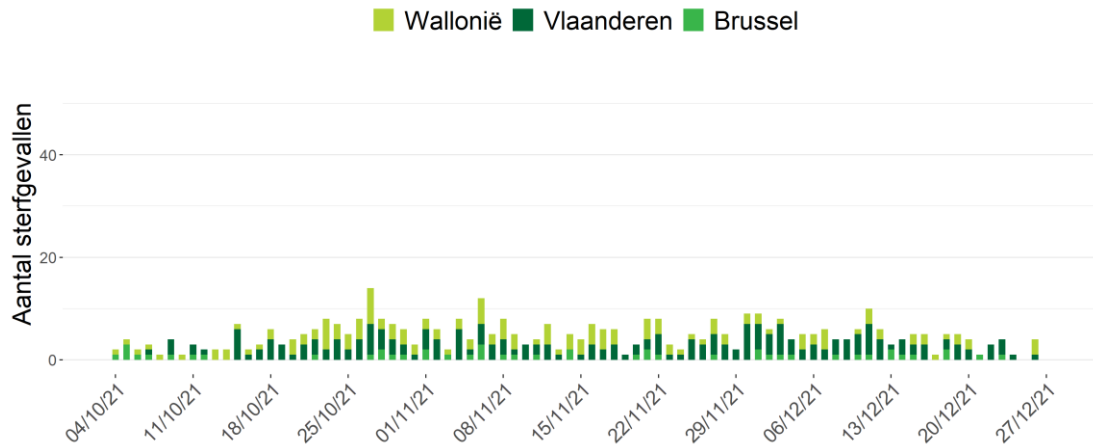
Evolutie van het aantal COVID-19 sterfgevallen in woonzorgcentra per gewest en datum van overlijden



Noot: Gegevens van de laatste 72 uur moeten nog geconsolideerd worden.

Tussen 18 december 2021 en 24 december 2021 zijn 23 bewoners van een WZC overleden aan COVID-19 waarvan 9 in een WZC (8 in Vlaanderen, 0 in Brussel, 1 in Wallonië), 14 in het ziekenhuis (6 in Vlaanderen, 4 in Brussel, 4 in Wallonië) en 0 op andere locaties.

Evolutie van het aantal COVID-19 sterfgevallen bij bewoners van woonzorgcentra (alle plaatsen van overlijden) per gewest en datum van overlijden, vanaf 04/10/21

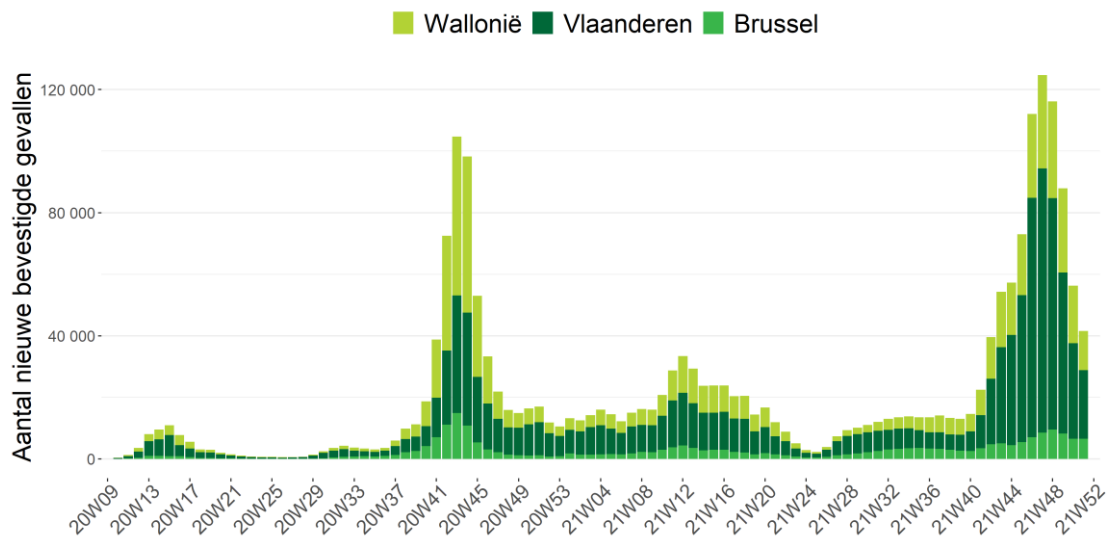


3. Overzicht van de epidemie

3.1. VERSPREIDING EN EVOLUTIE VAN DE COVID-19-GEVALLEN

Tot nu toe werden in totaal 2 052 871 bevestigde gevallen gemeld; 1 078 239 gevallen (53%) in Vlaanderen, 700 074 (34%) gevallen in Wallonië, waarvan 13 027 gevallen in de Duitstalige Gemeenschap, en 241 069 (12%) gevallen in Brussel. Gegevens betreffende de woonplaats waren niet beschikbaar voor 33 489 gevallen (2%).

Evolutie van het totaal aantal bevestigde gevallen per gewest en datum van diagnose*



Bron: NRC, klinische laboratoria en nationaal testing platform. Gerapporteerd aan Sciensano op 27 december 2021, 6 uur.
*Vanwege het gebruik van de datum van diagnose moeten de gegevens van de afgelopen drie dagen nog worden geconsolideerd. Indien de datum van diagnose ontbreekt wordt de rapporteringsdatum gebruikt.

Distributie van bevestigde gevallen per leeftijd en geslacht*

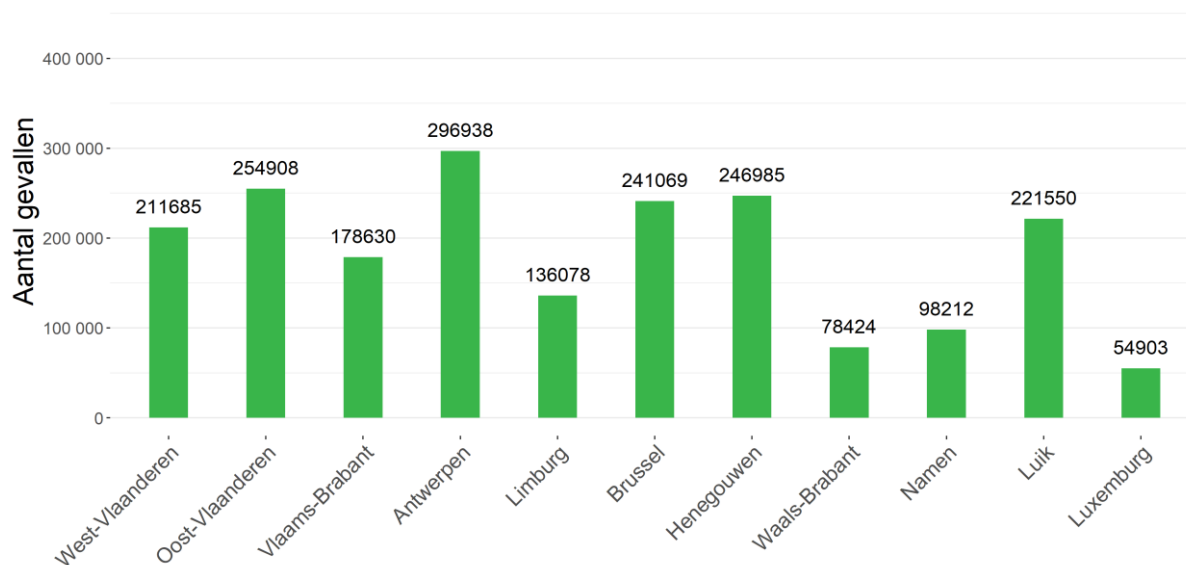


*Deze figuur betreft de leeftijdsverdeling voor alle bevestigde gevallen. Dit geeft de ernst van de ziekte niet weer voor een bepaalde leeftijdsgroep. Informatie over leeftijd en/of geslacht was niet beschikbaar voor 12378 gevallen.

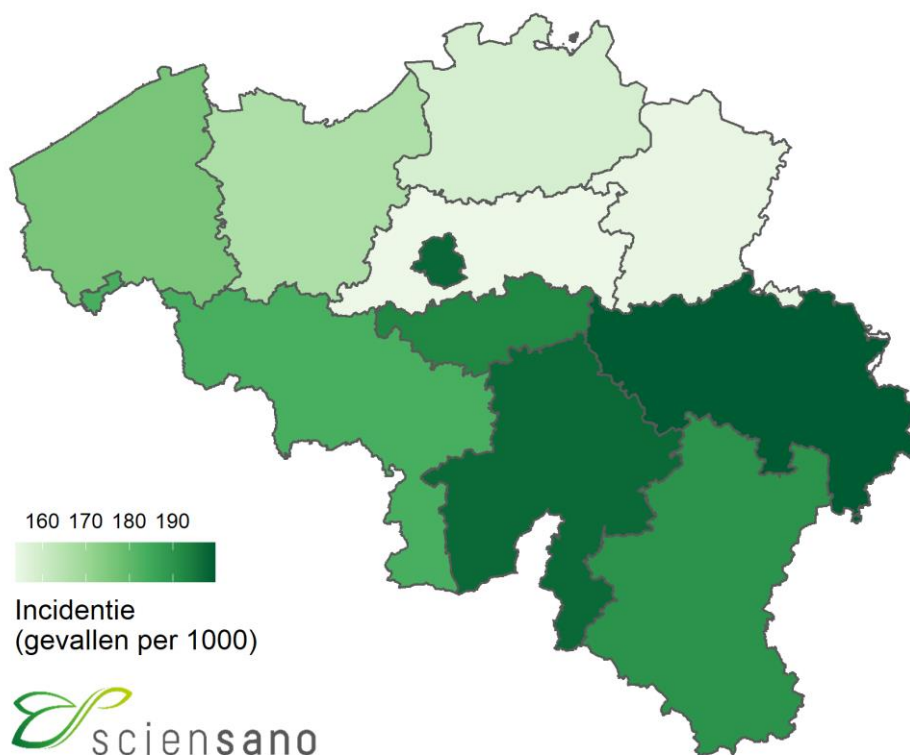
3.2. WEERGAVE VAN HET AANTAL BEVESTIGDE GEVALLEN SINDS HET BEGIN VAN DE EPIDEMIE

3.2.1. Per provincie en voor het Brusselse Hoofdstedelijke Gewest

Distributie van het aantal bevestigde gevallen

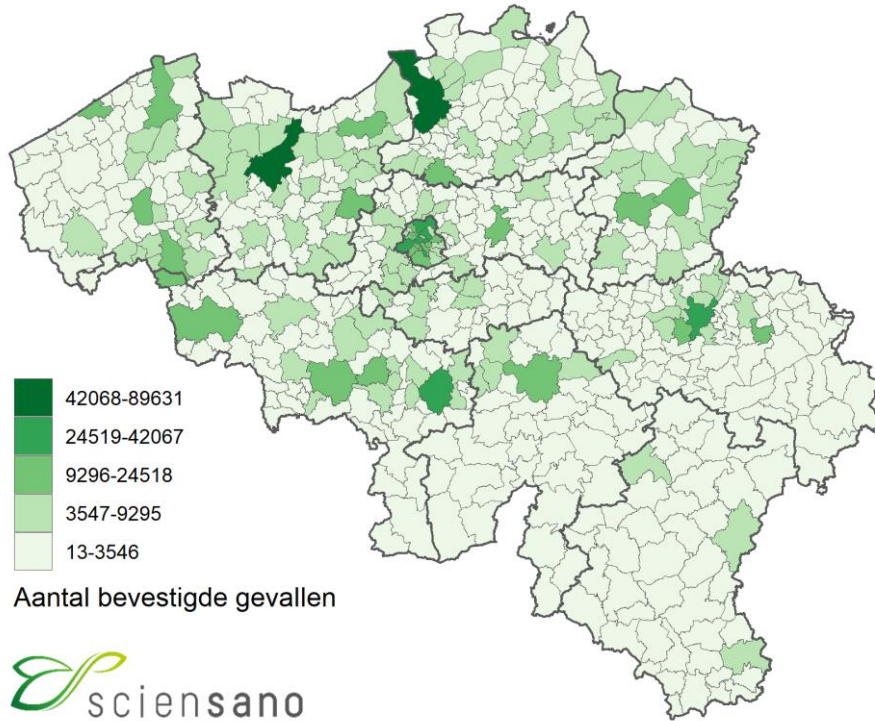


Totaal aantal bevestigde gevallen per 1000 inwoners

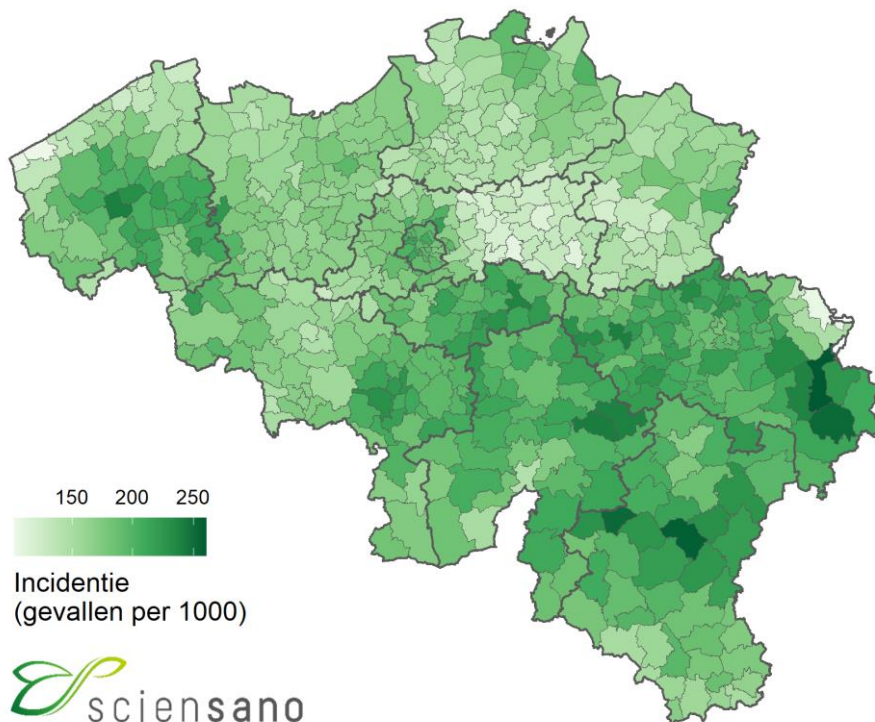


3.2.2. Per gemeente

Totaal aantal bevestigde gevallen



Totaal aantal bevestigde gevallen per 1000 inwoners



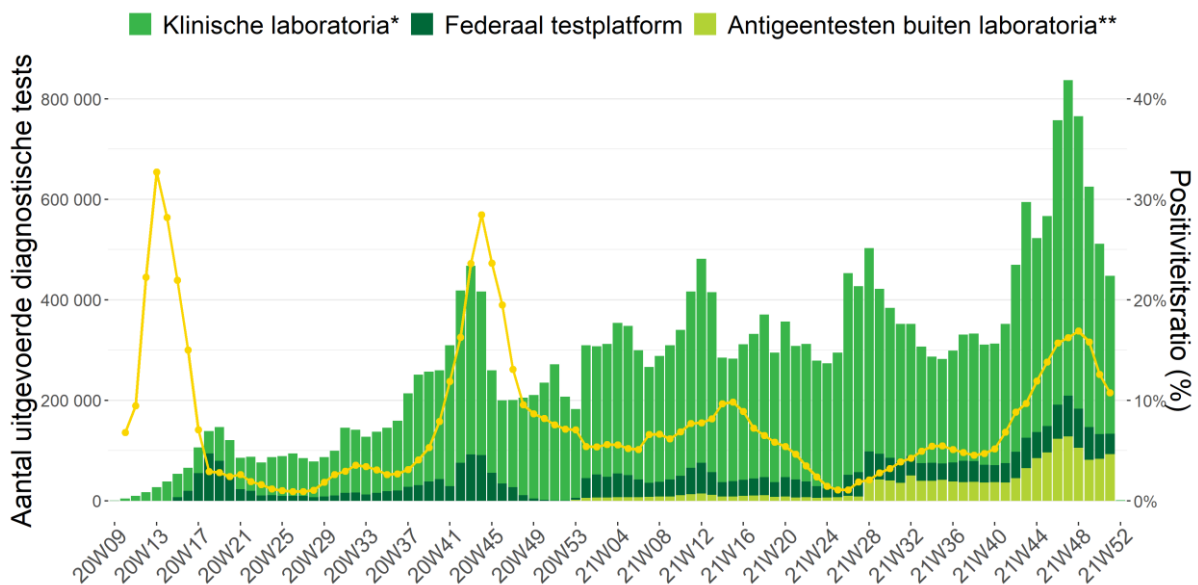
3.3. UITGEVOERDE TESTEN OP COVID-19 DOOR DE KLINISCHE LABORATORIA EN DOOR DE LABORATORIA VAN HET FEDERAAL TESTPLATFORM

Tussen begin maart 2020 en 27 december 2021 is het aantal uitgevoerde testen door de klinische laboratoria (het nationaal referentiecentrum en de andere klinische laboratoria die de test uitvoeren) opgelopen tot 22 050 028 testen.

Sinds 10/04/20 zijn er 3 234 284 testen uitgevoerd door het federaal testplatform* voor de woonzorgcentra, andere residentiële collectiviteiten en triagecentra.

Sinds 01/01/21 zijn er 1 686 928 testen uitgevoerd buiten het labo (meer bepaald door de apothekers, door huisartsen en in het kader van evenementen).

Aantal uitgevoerde diagnostische testen per week



Noot: Gegevens van de laatste 72 uur moeten nog geconsolideerd worden. De gegevens van andere dagen kunnen nog aangevuld worden door retrospectief rapporterende laboratoria.

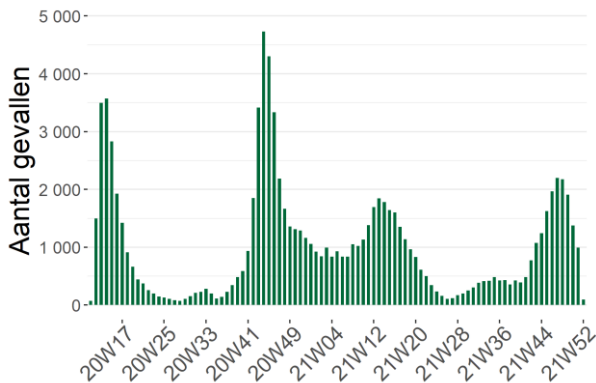
* Deze cijfers bevatten zowel de uitgevoerde PCR-testen als de antigeentesten door de klinische laboratoria.

** Deze cijfers bevatten de uitgevoerde antigeentesten door apothekers, door huisartsen en tijdens evenementen. De zelftesten zijn niet inbegrepen.

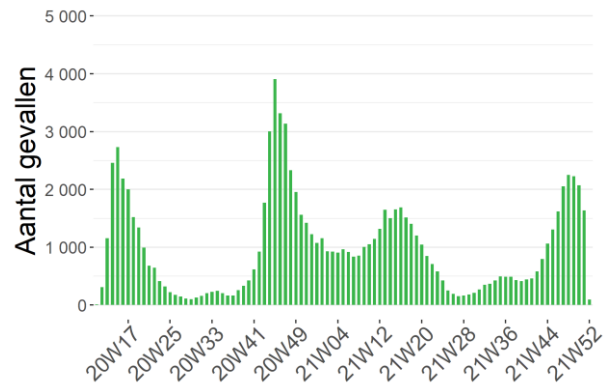
3.4. ZIEKENHUISOPNAMEN VOOR COVID-19

Het overgrote deel van de ziekenhuizen (> 99%) neemt sinds 15 maart 2020 actief deel aan de rapportering. Gegevens vanaf deze datum worden hier gepresenteerd. Het betreft enkel de door het labo bevestigde gevallen.

Evolutie van het aantal nieuwe opnames in het ziekenhuis



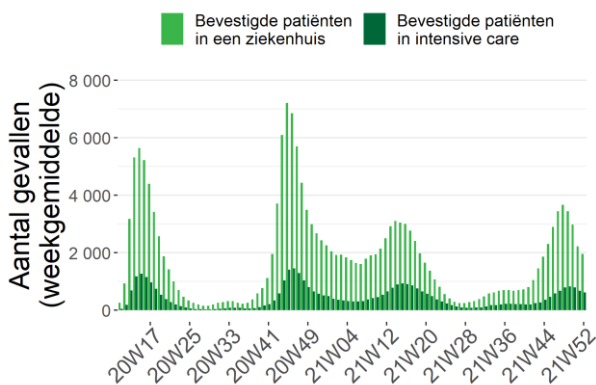
Evolutie van het aantal patiënten die het ziekenhuis hebben verlaten



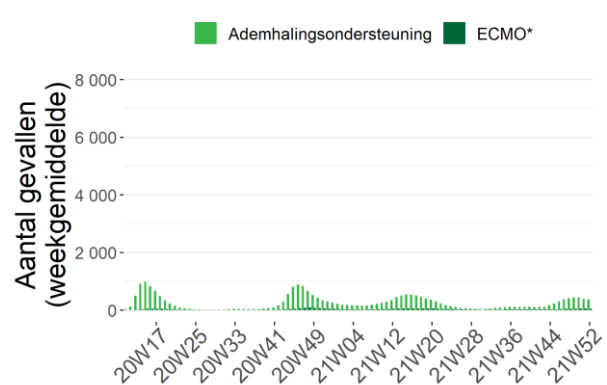
Het is mogelijk dat er retrospectief correcties worden aangebracht aan de cijfers van de voorbije dagen.

Tussen 15 maart 2020 en 27 december 2021 werden 96 124 door het labo bevestigde COVID-19-patiënten opgenomen in het ziekenhuis en 94 006 personen verlieten het ziekenhuis.

Evolutie van het aantal gehospitaliseerde gevallen



Ernst van de gehospitaliseerde gevallen



*Aantal deelnemende ziekenhuizen: 104 (27 december 2021)

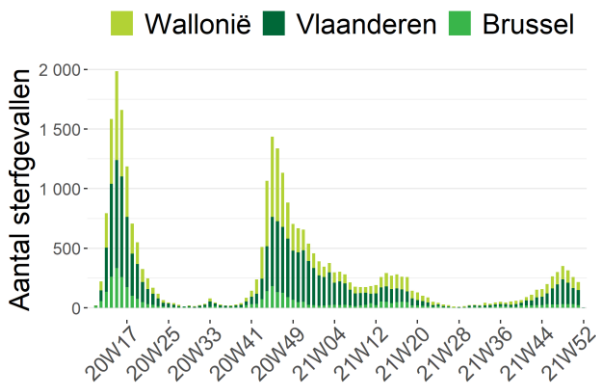
*ECMO: Extracorporele membraanoxygenatie

3.5. EVOLUTIE VAN DE COVID-19 MORTALITEIT

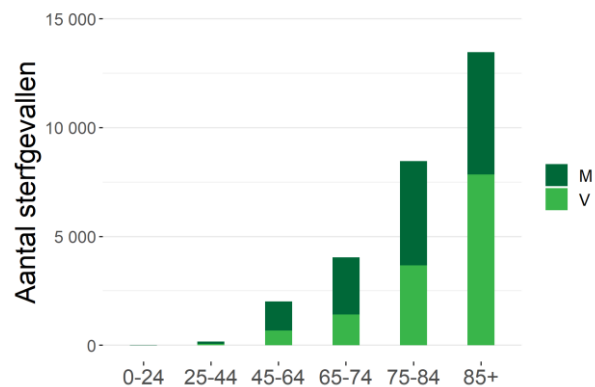
Deze cijfers omvatten de sterfgevallen die door de autoriteiten worden gerapporteerd, vanaf 24 maart 2020 aangevuld met gegevens die door de ziekenhuizen worden verstrekt. Sterfgevallen worden gepresenteerd volgens datum van overlijden, en ingedeeld naar gewest volgens plaats van overlijden.

Bij het afsluiten van de gegevensverzameling voor dit rapport werden in totaal 28 218 sterfgevallen gerapporteerd; 14 130 (50%) in Vlaanderen, 10 330 (37%) in Wallonië, en 3 758 (13%) in Brussel.

Evolutie van het aantal COVID-19 sterfgevallen per gewest en datum van overlijden



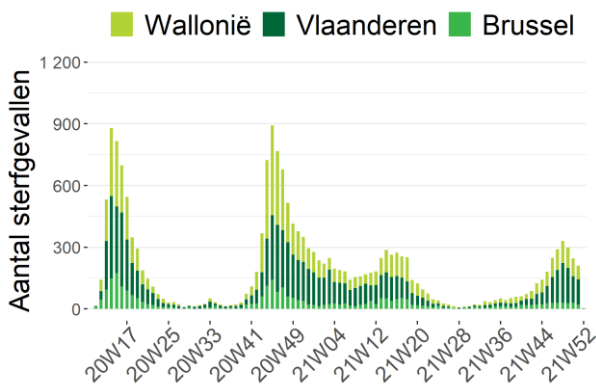
Aantal COVID-19 sterfgevallen per leeftijd en geslacht*



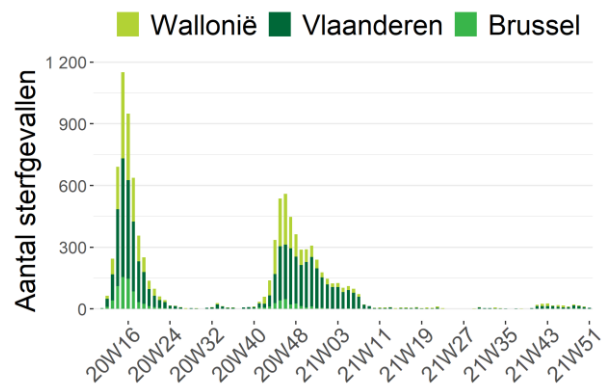
*Informatie over leeftijd en/of geslacht was niet beschikbaar voor 44 sterfgevallen

Noot: Gegevens van de laatste 72 uur moeten nog geconsolideerd worden.

Evolutie van het aantal COVID-19 sterfgevallen in ziekenhuizen per gewest en datum van overlijden



Evolutie van het aantal COVID-19 sterfgevallen in woonzorgcentra per gewest en datum van overlijden



Noot: Gegevens van de laatste 72 uur moeten nog geconsolideerd worden.

Cumulatief totaal van de tot dusver gerapporteerde sterfgevallen

Plaats van overlijden	Vlaanderen		Brussel		Wallonië		België	
	N	%	N	%	N	%	N	%
Ziekenhuis	8 337	59%	2 837	75%	7 121	69%	18 295	65%
<i>Bevestigde gevallen</i>	8 020	96%	2 775	98%	6 924	97%	17 719	97%
<i>Mogelijke gevallen</i>	317	4%	62	2%	197	3%	576	3%
Woonzorgcentrum	5 710	40%	904	24%	3 127	30%	9 741	35%
<i>Bevestigde gevallen</i>	4 827	85%	461	51%	1 919	61%	7 207	74%
<i>Mogelijke gevallen</i>	883	15%	443	49%	1 208	39%	2 534	26%
Andere residentiële collectiviteiten	52	0%	3	0%	50	0%	105	0%
Thuis en andere	16	0%	14	0%	32	0%	62	0%
Onbekend	15	0%	0	0%	0	0%	15	0%
TOTAAL	14 130	100%	3 758	100%	10 330	100%	28 218	100%

Sterfgevallen in ziekenhuizen worden gemeld door de ziekenhuizen via de “hospital surge capacity survey”. Initieel werden enkel sterfgevallen gemeld van patiënten waarvan de COVID-19-infectie werd bevestigd met een laboratoriumtest of op basis van een CT-scan van de thorax met suggestieve klinische presentatie van COVID-19. Vanaf 5 mei 2020 worden sterfgevallen van mogelijke gevallen in het ziekenhuis ook systematisch gerapporteerd. Mogelijke gevallen betreffen patiënten die geen diagnostische test hebben gehad maar voldeden aan de door de arts vastgestelde klinische criteria voor de ziekte. **Sterfgevallen buiten het ziekenhuis** (woonzorgcentra, andere residentiële collectiviteiten, andere plaatsen) worden gemeld door de regionale autoriteiten en hebben betrekking op bevestigde en mogelijke COVID-19-gevallen.

Op 26/8/20 werden ontbrekende individuele gegevens van sterfgevallen (leeftijd, geslacht en datum van overlijden) in Vlaamse woonzorgcentra gepubliceerd. Deze gegevens werden retrospectief verzameld voor de periode van 18 maart tot 2 juni 2020. De update geeft een vollediger beeld van de COVID-19 mortaliteit. Meer informatie over deze update vind je [hier](#).

4. Annex

4.1. SAMENVATTING VAN DE KERNINDICATOREN

Onderstaande tabel bevat de voornaamste indicatoren voor het opvolgen van de epidemie. Deze worden opgedeeld in drie categorieën: intensiteitsindicatoren met betrekking tot het aantal gediagnosticeerde gevallen en uitgevoerde tests, indicatoren voor de ernst van de situatie betreffende ziekenhuisopnames en sterfgevallen, en vaccinatie-indicatoren. Deze indicatoren worden per kalenderweek weergegeven voor de laatste vier weken.

Indicator	22/11-28/11	29/11-5/12	6/12-12/12	13/12-19/12
Indicatoren van intensiteit				
Gemiddeld aantal nieuwe gevallen per dag ^(a)	17 967	16 758	12 692	8 156
Verdubbelingstijd/Halveringstijd ^(b)	45	70	17	11
Reproductiegetal ^(c)	1,054	0,952	0,849	0,771
Aantal uitgevoerde testen per 100 000 inw.	7 269	6 643	5 429	4 443
Positiviteitsratio ^(a)	16,2%	16,9%	15,8%	12,6%
14-daagse incidentie per 100 000 inw. ^(d)	2 073	2 110	1 789	1 267
Indicatoren van ernst				
Gemiddeld aantal nieuwe ziekenhuisopnames voor COVID-19 per dag ^(a)	314	311	273	196
7-daagse incidentie voor het aantal ziekenhuisopnames voor COVID-19 per 100 000 inw. ^(d)	19,07	18,87	16,56	11,93
Aantal ziekenhuisbedden ingenomen door COVID-19-patiënten ^(e)	3 546	3 579	3 288	2 609
Aantal IZ-bedden ingenomen door COVID-19-patiënten ^(e)	722	809	827	743
Percentage erkende IZ-bedden ingenomen door COVID-19-patiënten ^(f)	36%	41%	42%	37%
Gemiddeld aantal COVID-19-sterfgevallen per dag	43	50	45	37
Gemiddeld aantal COVID-19-sterfgevallen bij bewoners van woonzorgcentra per dag ^(a)	5	6	6	4
Indicatoren van vaccinatie				
Daggemiddelde van het aantal toegediende dosissen ^(a)	72 297	86 806	91 294	103 910
Vaccinatiegraad voor België ^(g)	89,7%	90,0%	90,2%	90,5%

^(a) 7-daags gemiddelde. Dit gemiddelde wordt berekend op basis van de geconsolideerde gegevens voor de beschreven week.

^(b) De verdubbelingstijd (in het oranje) is een maat voor de exponentiële groei. Het staat voor de tijd die nodig is om het aantal gediagnosticeerde gevallen te verdubbelen. De halveringstijd (in het groen) daarentegen staat voor de tijd die nodig is om het aantal gediagnosticeerde gevallen te halveren.

^(c) Reproductiegetal berekend op basis van het aantal nieuwe gevallen dat door laboratoriumtests werd gediagnosticeerd. Het gaat hier om het reproductiegetal dat berekend is op de laatste dag van de beschreven week (zondag).

^(d) De incidentie wordt berekend op basis van de gegevens die op de laatste dag van de beschreven week (zondag) volledig geconsolideerd waren.

^(e) Gegevens over de laatste dag van de beschreven week (zondag)

^(f) De bezettingsgraad is berekend op basis van de gegevens die op de laatste dag van de beschreven week (zondag) volledig geconsolideerd waren. Het totale aantal IZ-bedden dat in november 2020 erkend was, bedroeg 1992 bedden voor België. Dit aantal omvat zowel IZ-bedden die beschikbaar zijn voor COVID-19-patiënten als IZ-bedden die beschikbaar zijn voor andere patiënten.

^(g) Vaccinatiegraad van de bevolking van 18 jaar en ouder (volledige vaccinatie)

4.2. AANTAL PERSONEN GEDIAGNOSTICEERD (PCR EN ANTIGEEN) TUSSEN 20 NOVEMBER 2021 EN 27 DECEMBER 2021, VOORGESTELD PER DAG EN GEMIDDELDE PER WEEK

Datum	Bevestigde gevallen	Aantal nieuwe gevallen per periode van 7 dagen	
20/11/21	11 205		
21/11/21	6 747		
22/11/21	25 605	125 074 gevallen tijdens deze periode van 7 dagen	
23/11/21	21 118	Gemiddeld 17 867,7 gevallen per dag	
24/11/21	20 159	Dus een incidentie over een week van	
25/11/21	20 215	1088,3/100 000 inwoners	
26/11/21	20 025		
27/11/21	11 579		
28/11/21	7 065		
29/11/21	25 182	120 366 gevallen tijdens deze periode van 7 dagen	
30/11/21	20 846	Gemiddeld 17 195,1 gevallen per dag	
01/12/21	19 643	Dus een incidentie over een week van	
02/12/21	18 302	1047,3/100 000 inwoners	
03/12/21	17 749		
04/12/21	9 621		
05/12/21	5 961		
06/12/21	20 715	93 415 gevallen tijdens deze periode van 7 dagen	
07/12/21	15 635	Gemiddeld 13 345,0 gevallen per dag	
08/12/21	14 990	Dus een incidentie over een week van	
09/12/21	13 415	812,8/100 000 inwoners	
10/12/21	13 078		
11/12/21	7 104		
12/12/21	3 906		
13/12/21	13 861	60 523 gevallen tijdens deze periode van 7 dagen	
14/12/21	10 574	Gemiddeld 8 646,1 gevallen per dag	
15/12/21	9 269	Dus een incidentie over een week van	
16/12/21	8 090	526,6/100 000 inwoners	Een daling van -25,2% tussen deze 2 periodes
17/12/21	7 719		Een incidentie over een periode van 14 dagen van 920,8 nieuwe gevallen/100 000 inwoners
18/12/21	4 738		
19/12/21	2 840		
20/12/21	9 090	45 299 gevallen tijdens deze periode van 7 dagen	
21/12/21	7 340	Gemiddeld 6 471,3 gevallen per dag	
22/12/21	7 366	Dus een incidentie over een week van	
23/12/21	7 478	394,2/100 000 inwoners	
24/12/21	6 447		
25/12/21	2 747		
26/12/21	2 238	De gerapporteerde gegevens van de afgelopen dagen vereisen altijd een geleidelijke consolidatie onder meer door het proces van staalafname tot rapportage.	
27/12/21	9		

Noot: Deze gegevens per dag kunnen eveneens gevonden worden op het interactieve dashboard [epistat](https://www.epistat.be).

4.3. AANTAL UITGEVOERDE TESTEN TUSSEN 20 NOVEMBER 2021 EN 27 DECEMBER 2021, VOORGESTELD PER DAG EN GEMIDDELD PER WEEK

Datum	Aantal testen	
20/11/21	111 439	
21/11/21	50 817	
22/11/21	102 561	
23/11/21	135 486	823 861 testen tijdens deze periode van 7 dagen. Gemiddeld 117 694/dag
24/11/21	142 022	
25/11/21	141 853	
26/11/21	139 683	
27/11/21	114 384	
28/11/21	61 481	
29/11/21	102 217	
30/11/21	139 153	802 355 testen tijdens deze periode van 7 dagen. Gemiddeld 114 622/dag
01/12/21	135 403	
02/12/21	126 975	
03/12/21	122 742	
04/12/21	95 794	
05/12/21	43 067	
06/12/21	86 082	
07/12/21	111 385	649 318 testen tijdens deze periode van 7 dagen. Gemiddeld 92 760/dag
08/12/21	111 904	
09/12/21	99 957	
10/12/21	101 129	
11/12/21	77 637	
12/12/21	37 384	
13/12/21	73 167	
14/12/21	94 461	528 242 testen tijdens deze periode van 7 dagen. Gemiddeld 75 463/dag
15/12/21	83 016	
16/12/21	78 653	
17/12/21	83 924	
18/12/21	65 751	
19/12/21	32 875	
20/12/21	66 483	
21/12/21	82 157	485 401 testen tijdens deze periode van 7 dagen. Gemiddeld 69 343/dag
22/12/21	77 439	
23/12/21	77 364	
24/12/21	83 332	
25/12/21	31 180	
26/12/21	29 760	
27/12/21	734	

4.4. AANTAL PERSONEN OPGENOMEN IN HET ZIEKENHUIS TUSSEN 23 NOVEMBER 2021 EN 27 DECEMBER 2021, VOORGESTELD PER DAG EN GEMIDDELD PER WEEK

Datum	Aantal nieuwe ziekenhuis-opnames /dag		Aantal ontslagen /dag	Aantal gehospitaliseerde patiënten	Aantal COVID bevestigde IZ-patiënten	Aantal COVID mogelijke IZ-patiënten
23/11/21	366		362	3 360	655	21
24/11/21	344		334	3 439	659	10
25/11/21	354	2231 nieuwe ziekenhuis-opnames	339	3 469	669	5
26/11/21	323		342	3 493	682	2
27/11/21	322	Dus gemiddeld	412	3 441	696	7
28/11/21	245	318,7/dag	153	3 546	722	3
29/11/21	277		122	3 698	760	7
30/11/21	386		404	3 750	780	10
01/12/21	350		376	3 729	793	3
02/12/21	325	2105 nieuwe ziekenhuis-opnames	338	3 708	821	3
03/12/21	298		404	3 613	804	4
04/12/21	312	Dus gemiddeld	431	3 534	804	15
05/12/21	226	300,7/dag	178	3 579	809	12
06/12/21	208		120	3 662	817	4
07/12/21	332		442	3 554	815	10
08/12/21	295		358	3 513	825	4
09/12/21	309	1886 nieuwe ziekenhuis-opnames	361	3 448	827	2
10/12/21	292		394	3 364	838	7
11/12/21	265	Dus gemiddeld	371	3 281	839	13
12/12/21	207	269,4/dag	181	3 288	827	7
13/12/21	186		109	3 382	838	9
14/12/21	288		415	3 262	815	14
15/12/21	231		380	3 120	804	14
16/12/21	186	1330 nieuwe ziekenhuis-opnames	327	2 970	789	14
17/12/21	179		341	2 833	761	13
18/12/21	175	Dus gemiddeld	369	2 648	766	14
19/12/21	130	190,0/dag	128	2 609	743	14
20/12/21	141		99	2 645	730	17
21/12/21	171		345	2 452	709	0
22/12/21	170		298	2 322	692	0
23/12/21	146	950 nieuwe ziekenhuis-opnames	260	2 198	660	2
24/12/21	125		282	2 052	651	8
25/12/21	134	Dus gemiddeld	259	1 923	640	2
26/12/21	109	135,7/dag	93	1 945	629	3
27/12/21	95		96	1 959	613	11

4.5. AANTAL STERFGEVALLEN TUSSEN 20 NOVEMBER 2021 EN 27 DECEMBER 2021, VOORGESTELD PER DAG EN GEMIDDELTE PER WEEK

Datum	Aantal sterfgevallen	
20/11/21	36	
21/11/21	36	
22/11/21	35	
23/11/21	38	278 sterfgevallen tijdens deze periode van 7 dagen. Gemiddeld 39,7/dag
24/11/21	49	
25/11/21	44	
26/11/21	40	
27/11/21	48	
28/11/21	47	
29/11/21	45	
30/11/21	61	345 sterfgevallen tijdens deze periode van 7 dagen. Gemiddeld 49,3/dag
01/12/21	43	
02/12/21	53	
03/12/21	48	
04/12/21	45	
05/12/21	57	
06/12/21	39	
07/12/21	49	328 sterfgevallen tijdens deze periode van 7 dagen. Gemiddeld 46,9/dag
08/12/21	55	
09/12/21	35	
10/12/21	48	
11/12/21	45	
12/12/21	44	
13/12/21	43	
14/12/21	37	273 sterfgevallen tijdens deze periode van 7 dagen. Gemiddeld 39,0/dag
15/12/21	41	
16/12/21	37	
17/12/21	26	
18/12/21	36	
19/12/21	38	
20/12/21	36	
21/12/21	36	250 sterfgevallen tijdens deze periode van 7 dagen. Gemiddeld 35,7/dag
22/12/21	37	
23/12/21	34	
24/12/21	33	
25/12/21	19	
26/12/21	20	
27/12/21	3	

5. Preventie en informatie



**BLIJF GOED VERLUCHTEN
EN GENIET VAN JE VRIJHEID**

De win-win van dit najaar?

De coronacijfers laag houden om te blijven genieten.

Een initiatief van de federale overheid **.be**