

# COVID-19 – EPIDEMIOLOGISCH BULLETIN VAN 22 NOVEMBER 2022

Sciensano, het Belgisch instituut voor gezondheid, analyseert, als onderdeel van haar surveillanceopdracht, de COVID-19-gegevens die worden verzameld door een netwerk van partners. Deze gegevens per dag kunnen eveneens gevonden worden op het [interactieve dashboard Epistat](#) en in de [open data](#).

De trends worden weergegeven op basis van vier kernindicatoren: de bevestigde gevallen, de nieuwe door het labo bevestigde ziekenhuisopnames, de ingenomen bedden op intensieve zorgen (IZ) en de sterfgevallen. De indicatoren zijn gebaseerd op de datum van diagnose, overlijden of opname. De berekening en de vergelijking maakt gebruik van gegevens op basis van periodes van 7 dagen. Gegevens voor de 7-daagse periodes worden uitgedrukt als daggemiddelden; de evolutie geeft in % de verandering aan die tussen twee opeenvolgende periodes van 7 dagen wordt waargenomen.

De tabellen met het aantal gevallen, uitgevoerde testen, ziekenhuisopnames en sterfgevallen per dag zijn te vinden in het [punt 4](#) van dit rapport.

## 1. Kerncijfers - Trends

Aantal gerapporteerde patiënten	In totaal	Daggemiddelde gedurende de voorlaatste periode van 7 dagen	Daggemiddelde gedurende de laatste periode van 7 dagen	Evolutie
Bevestigde COVID-19 gevallen	4 629 552	653,6	743,0*	+14%
Opnames in het ziekenhuis	141 063***	53,3	43,1**	-19%
Sterfgevallen****	33 027	4,7	5,1*	+9%
<i>In ziekenhuizen</i>	<i>22 412</i>	<i>4,3</i>	<i>4,9</i>	<i>+13%</i>
<i>In woonzorgcentra</i>	<i>10 425</i>	<i>0,4</i>	<i>0,3</i>	<i>-33%</i>

\*Van 12 november 2022 tot 18 november 2022 (gegevens van de laatste 3 dagen nog niet geconsolideerd).

\*\*Van 15 november 2022 tot 21 november 2022.

\*\*\*Het aantal ziekenhuisopnames sinds 15 maart 2020. Meer gedetailleerde informatie rond het aantal ziekenhuisopnames vindt u in punt 5 in het document [veelgestelde vragen](#).

\*\*\*\*Sterfgevallen alle locaties inbegrepen.

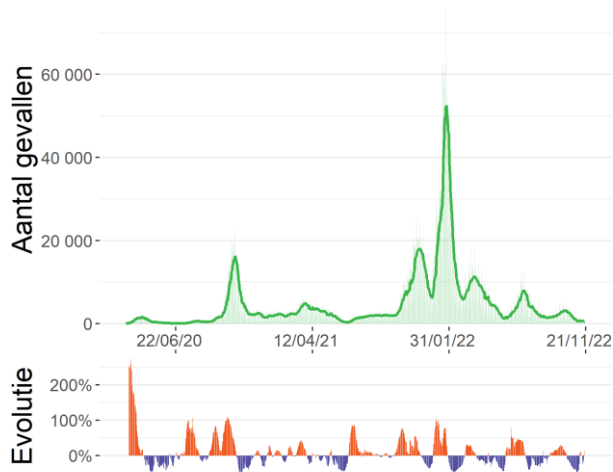
Bezetting van ziekenhuisbedden	Maandag 14 november 2022	Maandag 21 november 2022	Evolutie
Aantal ingenomen ziekenhuisbedden	791	707	-11%
Aantal ingenomen IZ bedden	55	48	-13%

De gegevens in deze tabel kunnen niet zomaar vergeleken worden met die van de vorige dag, dit omdat er een mogelijke vertraging is bij de rapportage van gegevens en omdat kleine correcties permanent kunnen worden uitgevoerd.

## 1.1. TRENDS

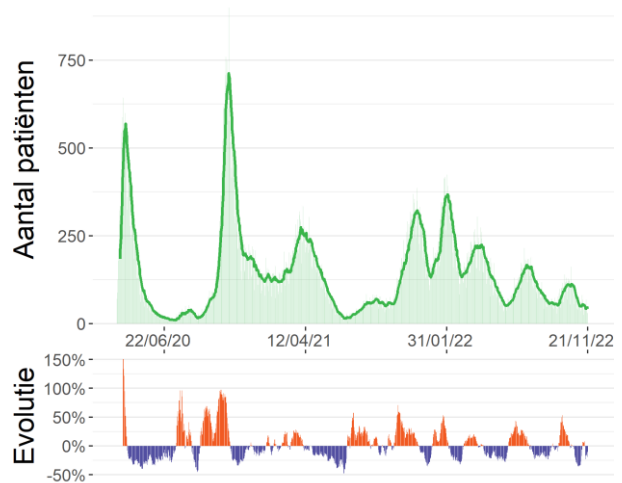
Hieronder worden de indicatoren getoond met het 7-daags voortschrijdend gemiddelde (groene lijn). Dit 7-daags gemiddelde wordt gebruikt om een trend aan te tonen. Dit heeft onder andere tot gevolg dat de curve een vloeiend verloop krijgt en dat het zogenaamde weekendeffect wordt uitgevlakt.

Evolutie van het aantal bevestigde gevallen



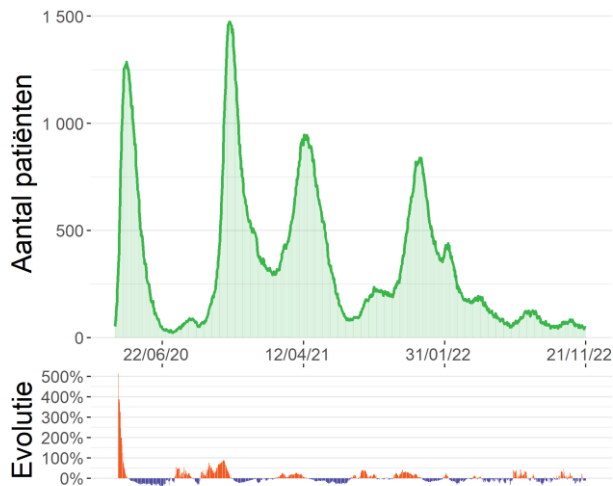
Bron: Labonetwerk en nationaal testing platform

Evolutie van het aantal nieuwe door het labo bevestigde opnames in het ziekenhuis



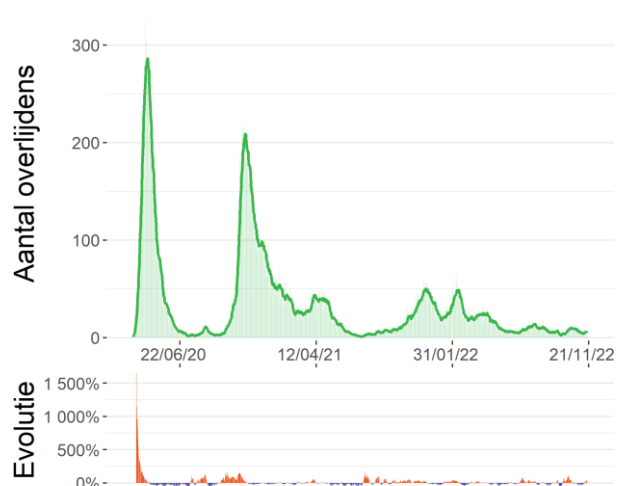
Bron : Survey bij ziekenhuizen (Sciensano)

Evolutie van het aantal patiënten in IZ



Bron: Survey bij ziekenhuizen (Sciensano)

Evolutie van het aantal sterfgevallen

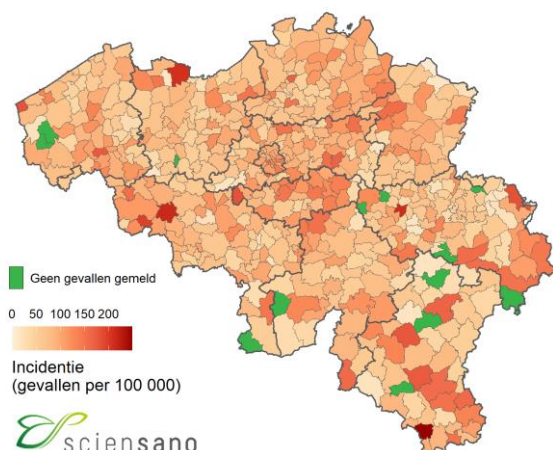


Bron: Surveillance COVID-19 mortaliteit (Sciensano)

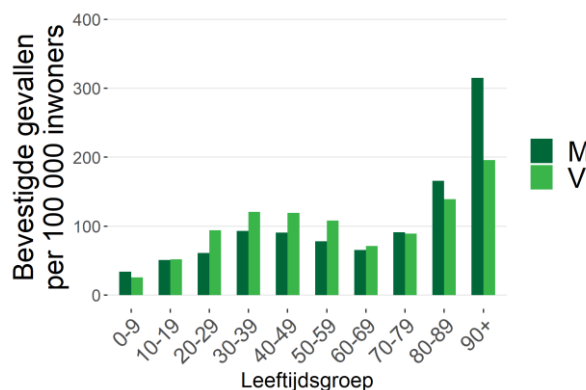
## 1.2. RECENTE SITUATIE

De figuren hieronder tonen de verspreiding en de verdeling volgens leeftijd en geslacht van het aantal COVID-19 gevallen voor de laatste 14 dagen (geconsolideerde gegevens).

Verspreiding van de bevestigde gevallen per 100 000 inwoners tussen 05/11/22 en 18/11/22



Aantal bevestigde gevallen tussen 05/11/22 en 18/11/22 per leeftijdscategorie en geslacht per 100 000 inwoners



Bron: Labonetwerk en nationaal testing platform.

De gebruikte doorlopende kleurschaal voor deze kaart varieert automatisch in functie van de laagste en hoogste incidenties die gerapporteerd worden in elke Belgische gemeente.

Zie punt 2.4 in het document [veelgestelde vragen](#).

Noot: Informatie over leeftijd en/of geslacht was niet beschikbaar voor 86 gevallen.

Verdeling van het aantal bevestigde gevallen en de verdubbelingstijd (of de halveringstijd) voor België, per provincie, voor het Brusselse Hoofdstedelijke Gewest en voor de Duitstalige Gemeenschap, wordt in de onderstaande tabel weergegeven.

	05/11/22- 11/11/22	12/11/22- 18/11/22	Vershil (absoluut aantal)	Vershil (percentage)	Verdubbelings- /halveringstijd (dagen)*	14-daagse incidentie per 100 000**
<b>België</b>	<b>4 575</b>	<b>5 201</b>	<b>626</b>	<b>+14%</b>	<b>38</b>	<b>84</b>
Antwerpen	729	778	49	+7%	75	80
Brabant wallon	203	223	20	+10%	52	104
Hainaut	463	584	121	+26%	21	77
Liège***	336	408	72	+21%	25	67
Limburg	365	397	32	+9%	58	86
Luxembourg	117	128	11	+9%	54	84
Namur	163	242	79	+48%	12	81
Oost-Vlaanderen	631	601	-30	-5%	100	80
Vlaams-Brabant	453	557	104	+23%	23	86
West-Vlaanderen	478	487	9	+2%	260	80
Brussels Hoofdstedelijk Gewest	573	723	150	+26%	21	106
Deutschsprachige Gemeinschaft	49	30	-19	-39%	10	101

\*De verdubbelingstijd (in het oranje) is een maat voor de exponentiële groei. Het staat voor de tijd die nodig is om het aantal gediagnosticeerde gevallen te verdubbelen. De halveringstijd (in het groen) daarentegen staat voor de tijd die nodig is om het aantal gediagnosticeerde gevallen te halveren.

\*\*De noemers zijn gebaseerd op de Belgische bevolkingscijfers gepubliceerd door STATBEL op 01/01/2022.

\*\*\*De gegevens voor de Duitstalige gemeenschap zijn inbegrepen bij de gegevens voor de provincie Luik.

### 1.3. REPRODUCTIEGETAL ( $R_t$ )

$R_t$  is een schatting van de besmettingsgraad op een bepaald moment afhankelijk van menselijk gedrag en de biologische kenmerken van de pathogeen (het virus). Een epidemie breidt uit als  $R_t > 1$  is en krimpt als  $R_t < 1$  is. De waarden van  $R_t$  worden geschat op basis van een wiskundig model. Het model dat door Sciensano wordt gebruikt werd ontwikkeld door [Cori et al. \(2013\)](#) en werd aangepast in samenwerking met de UHasselt.

#### 1.3.1. Reproductiegetal gebaseerd op het aantal ziekenhuisopnames voor België

Deze schatting van het reproductiegetal is gebaseerd op **het aantal ziekenhuisopnames**.

Reproductiegetal	Mediane schatting	95% betrouwbaarheidsinterval
$R_t$ (15/11/22 tot 21/11/22)	0,917	0,818-1,024

#### 1.3.2. Reproductiegetal gebaseerd op het aantal nieuwe gevallen voor België, per provincie, voor het Brusselse Hoofdstedelijke Gewest, en voor de Duitstalige Gemeenschap

Deze schattingen van het reproductiegetal zijn **gebaseerd op het aantal nieuwe gevallen dat door laboratoriumtests worden gediagnosticeerd**.

	Mediane schatting	Ondergrens (kwantiel 2,5)	Bovengrens (kwantiel 97,5)
<b>België</b>	<b>1,148</b>	<b>1,117</b>	<b>1,179</b>
<b>Antwerpen</b>	<b>1,091</b>	1,016	1,169
<b>Brabant wallon</b>	<b>1,161</b>	1,014	1,318
<b>Hainaut</b>	<b>1,236</b>	1,138	1,338
<b>Liège</b>	<b>1,169</b>	1,058	1,285
<b>Limburg</b>	<b>1,122</b>	1,014	1,235
<b>Luxembourg</b>	<b>1,141</b>	0,953	1,346
<b>Namur</b>	<b>1,350</b>	1,185	1,525
<b>Oost-Vlaanderen</b>	<b>1,043</b>	0,961	1,128
<b>Vlaams-Brabant</b>	<b>1,191</b>	1,094	1,292
<b>West-Vlaanderen</b>	<b>1,058</b>	0,966	1,153
<b>Brussels Hoofdstedelijk Gewest</b>	<b>1,243</b>	1,154	1,335
<b>Deutschsprachige Gemeenschap</b>	<b>0,848</b>	0,576	1,172

Het is belangrijk om te benadrukken dat de geschatte waarden van  $R_t$  afhankelijk zijn van de gemaakte methodologische keuzes en de beperkingen van de gebruikte gegevens. Het ene model is niet beter dan het andere. Ze zijn complementair aangezien ze samen een vollediger beeld geven van de evolutie van de epidemie in België. Een voordeel van de  $R_t$  die zich baseert op de ziekenhuisopnames is dat deze niet onderhevig is aan tijdsgerelateerde variatie in de (onder)rapportering terwijl dit wel het geval is voor de  $R_t$  op basis van diagnoses. Anderzijds is een voordeel van de  $R_t$  gebaseerd op de diagnoses, dat die gevoeliger is voor een plotse verandering in het aantal diagnoses. Deze hogere variabiliteit brengt echter wel een moeilijkere interpretatie van de schatting met zich mee.

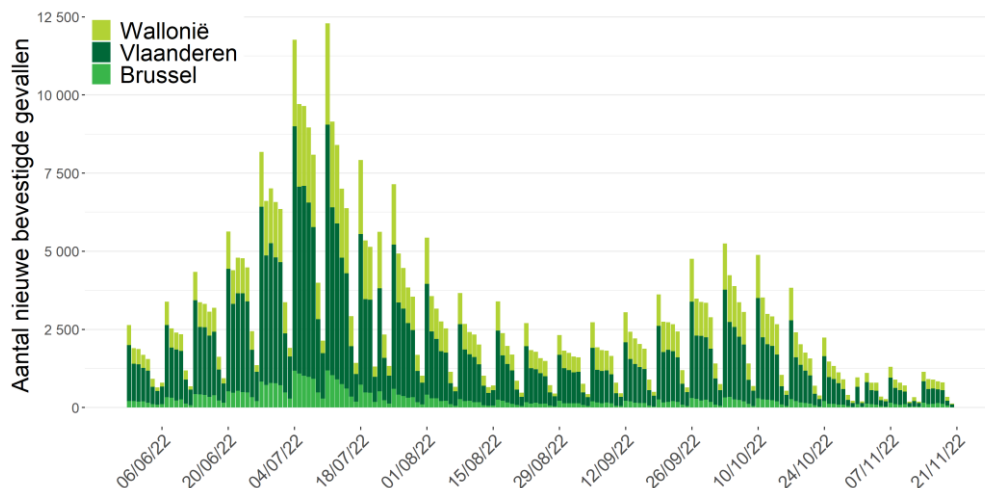
## 2. Beschrijving van de epidemie vanaf 30/05/22

Onderstaande gegevens worden voorgesteld vanaf de week van 30 mei 2022, de start van de zevende golf. Meer informatie over de afbakening van de verschillende epidemiegolven vindt u in vraag 2.3 in het document "[veelgestelde vragen](#)". De beschrijving van de epidemie sinds het begin is beschikbaar op het einde van dit rapport.

### 2.1. VERSPREIDING EN EVOLUTIE VAN DE COVID-19-GEVALLEN

Tussen 12 november 2022 en 18 november 2022 werden 5 201 nieuwe gevallen gediagnosticeerd. Van de 5 201 nieuwe gevallen waren er 2 820 (54%) gemeld in Vlaanderen, 1 585 (30%) in Wallonië, waarvan 30 gevallen in de Duitstalige Gemeenschap, en 723 (14%) in Brussel. De gegevens over woonplaats waren niet beschikbaar voor 73 gevallen (1%).

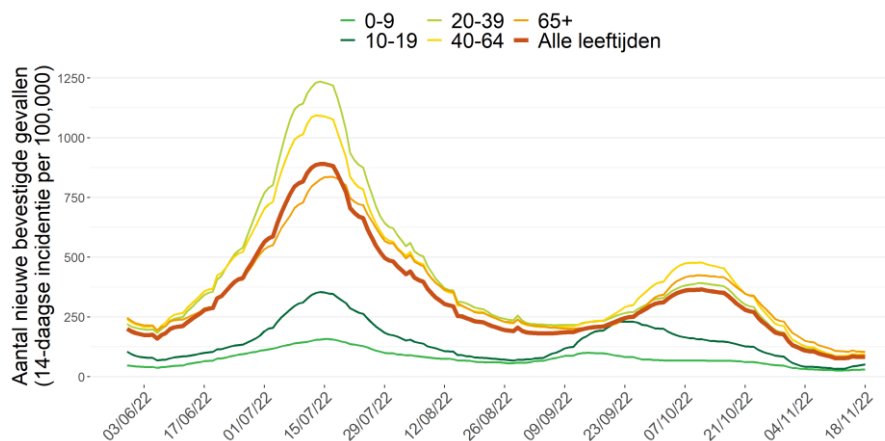
Evolutie van het aantal bevestigde gevallen per gewest en per datum van diagnose\*, vanaf 30/05/22



Bron: NRC, klinische laboratoria en nationaal testing platform. Gerapporteerd aan Sciensano op 21 november 2022, 6 uur.

\*Vanwege het gebruik van de datum van diagnose moeten de gegevens van de afgelopen drie dagen nog worden geconsolideerd. Indien de datum van diagnose ontbreekt wordt de rapporteringsdatum gebruikt.

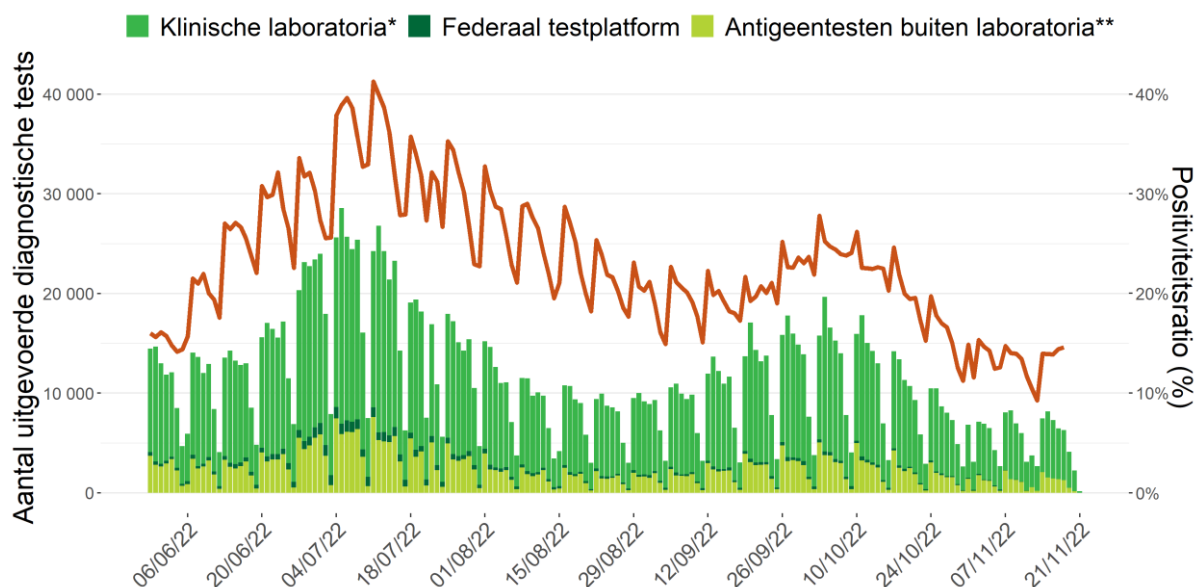
14-daagse cumulatieve incidentie per 100 000 personen volgens leeftijd, vanaf 30/05/22



## 2.2. UITGEVOERDE TESTEN OP COVID-19 EN POSITIVITEITSRATIO

Gedurende de periode van 12 november 2022 tot 18 november 2022 werden er 42 115 testen uitgevoerd, ofwel een dagelijks gemiddelde van 6 016 testen. De positiviteitsratio voor België was 13,5% voor deze periode.

Aantal uitgevoerde testen en positiviteitsratio, per dag vanaf 30/05/22



Noot: Gegevens van de laatste 72 uur moeten nog geconsolideerd worden. De gegevens van andere dagen kunnen nog aangevuld worden door retrospectief rapporterende laboratoria.

\* Deze cijfers bevatten zowel de uitgevoerde PCR-testen als de antigeentesten door de klinische laboratoria.

\*\* Deze cijfers bevatten de uitgevoerde antigeentesten door apothekers, door huisartsen en tijdens evenementen. De zelftesten zijn niet inbegrepen.

### 2.2.1. Positiviteitsratio en uitgevoerde testen per leeftijdscategorie

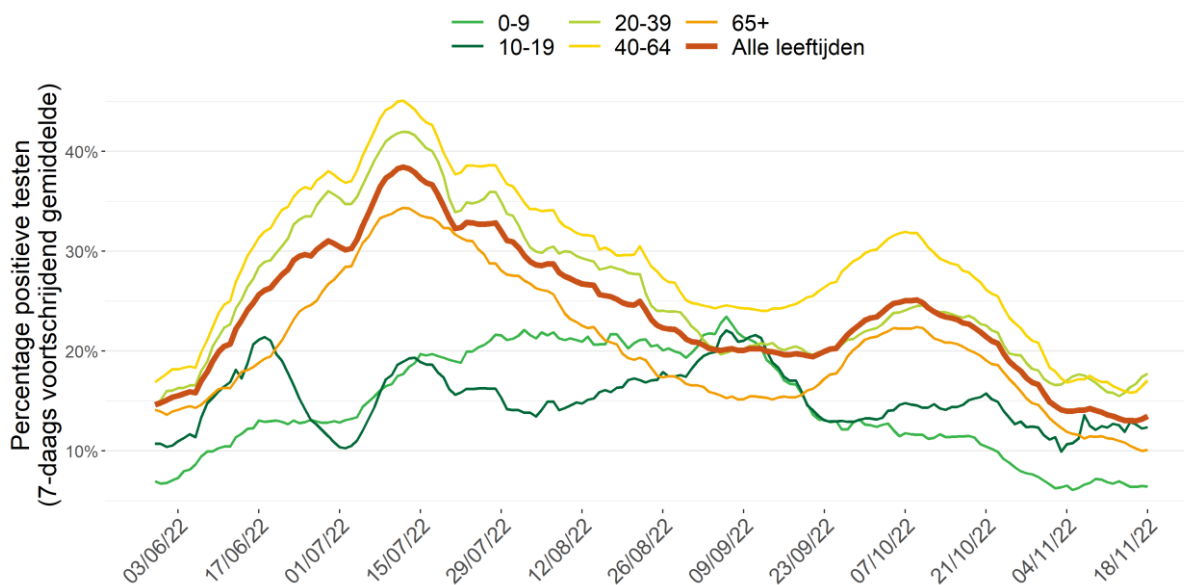
Onderstaande tabel toont de verdeling van het aantal uitgevoerde testen, het aantal uitgevoerde testen per 100 000 inwoners, het aantal positieve testen en de positiviteitsratio per leeftijdscategorie voor de periode van 12 november 2022 tot 18 november 2022 (i.e., de laatste 7 dagen met geconsolideerde gegevens).

Leeftijdsgroep	Aantal testen	Aantal testen/ 100 000 inw	Aantal positieve testen	% positieve testen*
0-9	3 249	261	209	6,4%
10-19	3 006	226	372	12,4%
20-39	8 513	293	1 510	17,7%
40-64	11 782	307	2 012	17,1%
65+	15 246	672	1 542	10,1%

Noot: Voor 319 testen was de leeftijd niet gekend.

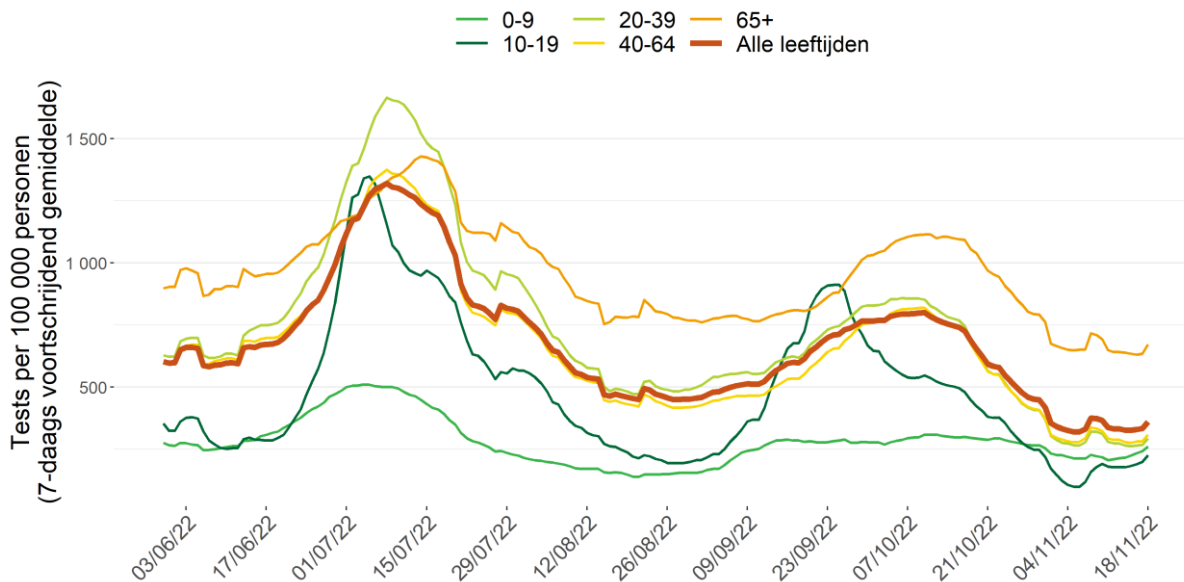
De eerste grafiek hieronder geeft de positiviteitsratio weer (7-daags voortschrijdend gemiddelde) per leeftijdscategorie vanaf 30 mei 2022. De tweede grafiek hieronder geeft het aantal testen weer dat in de voorgaande 7 dagen uitgevoerd werd per 100 000 personen (7-daags voortschrijdend venster) per leeftijdscategorie voor dezelfde periode.

Positiviteitsratio per leeftijdscategorie vanaf 30/05/22



Noot: de gegevens van de laatste drie dagen moeten nog geconsolideerd worden

Uitgevoerde testen per leeftijdscategorie vanaf 30/05/22



Noot: de gegevens van de laatste drie dagen moeten nog geconsolideerd worden

## 2.2.2. Positiviteitsratio en uitgevoerde testen per provincie

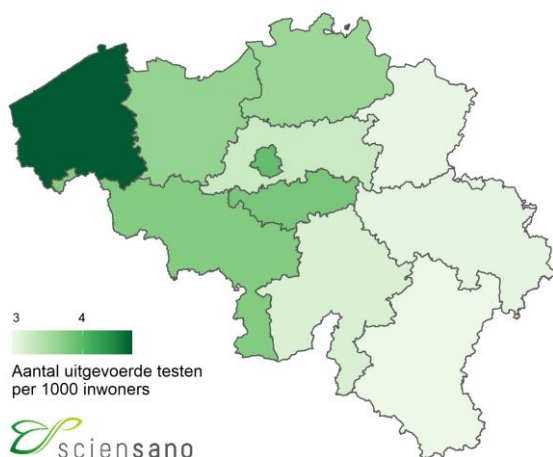
Onderstaande tabel toont de verdeling van het aantal uitgevoerde testen, het aantal positieve testen en de positiviteitsratio voor België, per provincie, voor het Brusselse Hoofdstedelijke Gewest, en voor de Duitstalige Gemeenschap, voor de periode van 12 november 2022 tot 18 november 2022 (de laatste 7 dagen met geconsolideerde gegevens).

	Aantal testen	Aantal testen/ 100 000 inw	Aantal positieve testen	% positieve testen*
<b>België</b>	42 115	364	5 686	13,5%
<b>Antwerpen</b>	6 731	357	826	12,3%
<b>Brabant wallon</b>	1 561	381	227	14,5%
<b>Hainaut</b>	5 047	374	641	12,7%
<b>Liège**</b>	3 324	299	444	13,4%
<b>Limburg</b>	2 635	297	438	16,6%
<b>Luxembourg</b>	854	293	137	16,0%
<b>Namur</b>	1 547	310	256	16,5%
<b>Oost-Vlaanderen</b>	5 597	363	672	12,0%
<b>Vlaams-Brabant</b>	3 780	322	600	15,9%
<b>West-Vlaanderen</b>	5 755	476	567	9,9%
<b>Brussels Hoofdstedelijk Gewest</b>	4 822	394	799	16,6%
<b>Deutschsprachige Gemeenschap</b>	316	402	31	9,8%

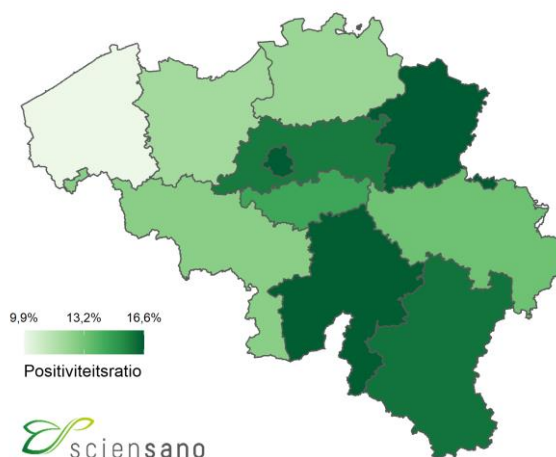
\*Er werd geopteerd om de positiviteitsratio (% positieve testen) te berekenen als het totaal aantal positieve testen gedeeld door het totaal aantal uitgevoerde testen, dit ter weerspiegeling van de feitelijk uitgevoerde testen in België. Meer gedetailleerde informatie over de positiviteitsratio vindt u in punt 4 in het document "[veelgestelde vragen](#)".

\*\*De gegevens voor de Duitstalige gemeenschap zijn inbegrepen bij de gegevens voor de provincie Luik.

Aantal tests uitgevoerd per provincie, per 1000 inwoners gedurende de periode van 12/11/22 tot 18/11/22



Positiviteitsratio per provincie gedurende de periode van 12/11/22 tot 18/11/22





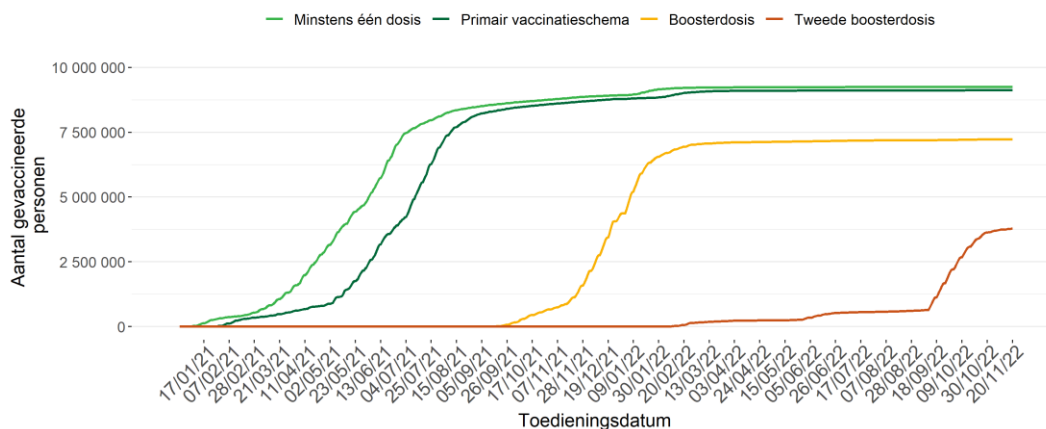
## 2.3. VACCINATIE

Op 28 december 2020 is in België de vaccinatiecampagne tegen COVID-19 gestart. Op dit ogenblik worden vier vaccins tegen COVID-19 gebruikt: het Comirnaty® vaccin (Pfizer/BioNTech), het Spikevax® vaccin (Moderna), het Nuvaxovid vaccin (Novavax) en het COVID-19 Vaccine Janssen® (Johnson & Johnson). Het primaire vaccinatieschema voor Comirnaty®, Spikevax® en Nuvaxovid® bestaat uit twee dosissen terwijl van het COVID-19 Vaccine Janssen® slechts één dosis moet toegediend worden. Het Vaxzevria® vaccin wordt niet langer toegediend in België. De vaccinatieschema's en leeftijdsindicaties voor de verschillende vaccins worden beschreven in [het document met veel gestelde vragen](#) (sectie 10.3).

Van 28 december 2020 tot en met 19 november 2022, zijn in totaal 29 008 112 dosissen van een COVID-19-vaccin toegediend en geregistreerd in Vaccinnet+, het nationale COVID-19-vaccinatieregister. In totaal hebben 9 262 334 personen (waarvan 2 230 712 van 65 jaar en ouder) een eerste dosis van een vaccin toegediend gekregen. Hiervan hebben 9 164 854 personen (waarvan 2 213 940 van 65 jaar en ouder) een primair vaccinatieschema ontvangen. In totaal kregen 7 236 231 mensen (waaronder 2 091 389 van 65 jaar en ouder) een boosterdosering na een primair vaccinatieschema en 3 775 161 hebben een tweede boosterdosering ontvangen.

Onderstaande figuur toont de evolutie over de tijd van het cumulatieve aantal personen in België dat gevaccineerd is met minstens één dosis, en dat een primair vaccinatieschema, een boosterdosering of een tweede boosterdosering heeft ontvangen.

Cumulatief aantal personen gevaccineerd met minstens één dosis, met een primair vaccinatieschema, met een boosterdosering of met twee boosterdoseringen van het COVID-19-vaccin, volgens toedieningsdatum



Gegevensbron: Het register Vaccinnet+. Er kan een vertraging optreden tussen het moment van vaccinatie en het moment van registratie in de databank. Hiermee dient rekening gehouden te worden bij de interpretatie van de resultaten. Personen die een primair vaccinatieschema hebben ontvangen, worden opgenomen in de curve van de eerste boosterdosering. Degenen met een eerste boosterdosering zijn ook opgenomen in de curve van de tweede boosterdosering.

Onderstaande tabel toont de vaccinatiegraad volgens vaccinatiestatus op 19 november 2022 voor verschillende leeftijdsgroepen, voor België, de regio's en de Duitstalige Gemeenschap. De geografische verdeling is gebaseerd op de postcode van de woonplaats van de gevaccineerde persoon en dus niet op de postcode van de vaccinatieplaats. Deze verdeling is dus geen weergave van het aantal vaccinaties gerealiseerd door de gefedereerde entiteiten, aangezien bepaalde personen op de werkplaats worden gevaccineerd (woonzorgcentra, ziekenhuizen).

		Totale bevolking <sup>(1)</sup>	Bevolking van 5-11 jaar <sup>(1,2)</sup>	Bevolking van 12-17 jaar <sup>(1,2)</sup>	Bevolking van 18 jaar en ouder <sup>(1,2)</sup>	Bevolking van 65 jaar en ouder <sup>(1,2)</sup>
<b>Vaccinatiegraad primair vaccinatieschema</b>	België	78,6%	24,7%	75,5%	89,2%	95,2%
	Brussel <sup>(3)</sup>	61,8%	7,1%	44,7%	74,7%	87,1%
	Vlaanderen <sup>(3)</sup>	83,7%	36,8%	85,6%	93,1%	97,4%
	Wallonië <sup>(3,4)</sup>	73,1%	9,8%	67,5%	84,6%	91,8%
	Duitstalige Gemeenschap <sup>(3)</sup>	70,4%	13,7%	65,0%	80,9%	90,3%
<b>Vaccinatiegraad primair vaccinatieschema + boosterdosिस</b>	België	62,4%	0,0%	19,6%	76,3%	91,7%
	Brussel <sup>(3)</sup>	39,1%	0,0%	5,4%	49,8%	76,8%
	Vlaanderen <sup>(3)</sup>	70,6%	0,0%	30,5%	85,0%	95,6%
	Wallonië <sup>(3,4)</sup>	54,4%	0,0%	5,5%	67,8%	86,7%
	Duitstalige Gemeenschap <sup>(3)</sup>	53,8%	0,0%	8,3%	66,2%	84,7%
<b>Vaccinatiegraad primair vaccinatieschema + twee boosterdosissen</b>	België	32,6%	0,0%	1,3%	40,6%	71,2%
	Brussel <sup>(3)</sup>	12,2%	0,0%	0,1%	15,7%	45,2%
	Vlaanderen <sup>(3)</sup>	43,4%	0,0%	2,2%	53,7%	82,2%
	Wallonië <sup>(3,4)</sup>	19,4%	0,0%	0,2%	24,3%	55,3%
	Duitstalige Gemeenschap <sup>(3)</sup>	18,2%	0,0%	0,3%	22,6%	44,7%

Gegevensbron: Het register Vaccinnet+. Er kan een vertraging optreden tussen het moment van vaccinatie en het moment van registratie in de databank. Hiermee dient rekening gehouden te worden bij de interpretatie van de resultaten.

<sup>(1)</sup> De noemers zijn gebaseerd op de Belgische bevolkingscijfers gepubliceerd door STATBEL op 01/01/2022. Een correctie is gemaakt voor personen die vóór deze datum gevaccineerd zijn, en tevens overleden zijn, om de vaccinatiegraad van de verschillende groepen te berekenen. De gebruikte methode staat beschreven in sectie 10.4 van het document '[Veelgestelde vragen](#)'.

<sup>(2)</sup> Personen waarvoor de leeftijd niet gekend was, werden niet opgenomen in deze berekeningen.

<sup>(3)</sup> De geografische verdeling is gebaseerd op de postcode van de woonplaats van de gevaccineerde persoon. Personen waarvoor de postcode niet gekend was, werden niet opgenomen in de geografische verdeling.

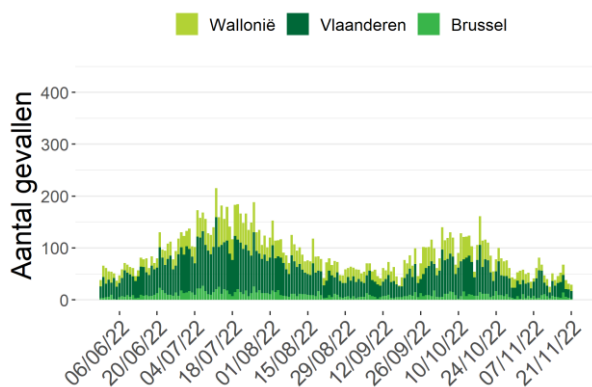
<sup>(4)</sup> Exclusief Duitstalige Gemeenschap.

## 2.4. ZIEKENHUISOPNAMES VOOR COVID-19

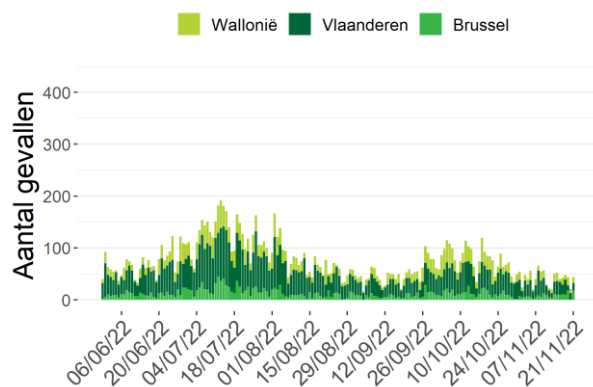
Tussen 15 november 2022 en 21 november 2022 werden 302 patiënten in het ziekenhuis opgenomen met als reden COVID-19 (“ziekenhuisopname voor COVID-19”) en 290 patiënten werden opgenomen voor een andere reden, maar testten daarbovenop positief in het kader van een screening (“ziekenhuisopname met COVID-19”). De onderstaande figuren tonen de evolutie van ziekenhuisopnames voor en met COVID-19. In dezelfde periode verlieten 617 personen het ziekenhuis.

Van de 302 gerapporteerde opnames voor COVID-19 in de periode 15 november 2022 tot 21 november 2022 zijn er 292 nieuwe opnames gerapporteerd met een onderscheid naar herkomst van de patiënt. Voor deze periode waren 8 (van de 292) opnames afkomstig uit een woonzorgcentrum of een andere instelling voor langdurige zorg.

Evolutie van het aantal nieuwe opnames in het ziekenhuis voor COVID-19



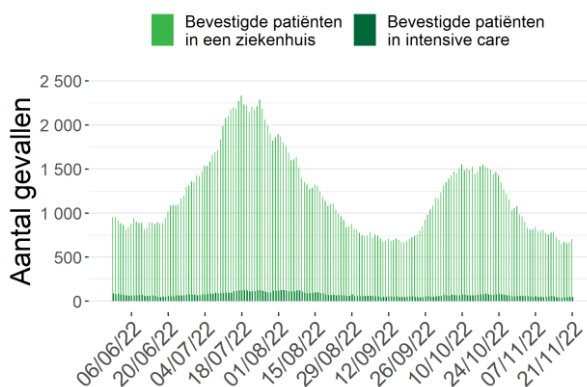
Evolutie van het aantal nieuwe opnames in het ziekenhuis met COVID-19



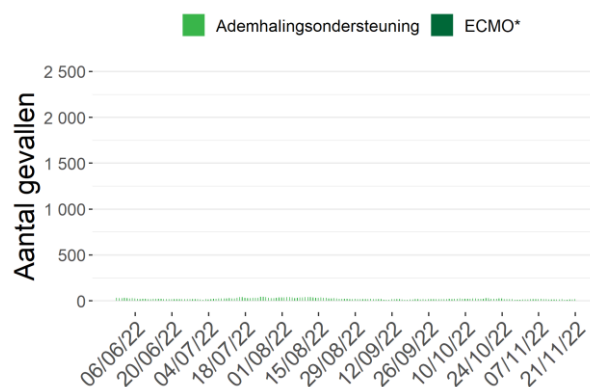
Het is mogelijk dat er retrospectief correcties worden aangebracht aan de cijfers van de voorbije dagen.

Op 21 november 2022 werden 707 ziekenhuisbedden ingenomen door door het labo bevestigde COVID-19-patiënten, waarvan 48 bedden op intensieve zorgen; 17 patiënten hadden ademhalingsondersteuning nodig en 0 ECMO. De voorbije 7 dagen is het totaal aantal ingenomen bedden afgenomen met 84, waarvan 7 minder ingenomen bedden op intensieve zorgen.

Evolutie van het aantal gehospitaliseerde gevallen



Ernst van het aantal gehospitaliseerde gevallen



\*Aantal deelnemende ziekenhuizen: 103 (21 november 2022)

\*ECMO: Extracorporele membraanoxygenatie

## 2.5. BEZETTINGSGRAAD VAN DE IZ-BEDDEN

Het ziekenhuisnoodplan wordt gecoördineerd door het *Comité Hospital & Transport Surge Capacity* met vertegenwoordigers van alle overheden, Defensie, de ziekenhuiskoepels, het Wetenschappelijk comité en andere experts. Het plan bestaat uit verschillende fasen.

Onafhankelijk van de bezettingsgraad moeten ziekenhuizen permanent 15% van hun totaal aantal erkende bedden op intensieve zorgen reserveren voor bevestigde COVID-19 patiënten.

Afhankelijk van de bedbezettingsgraad op IZ kan er beslist worden om, in fase 1, meer erkende IZ-bedden vrij te houden voor COVID-19-patiënten. Wanneer blijkt dat dit niet volstaat, in fase 2, kan er beslist worden om extra IZ-bedden te creëren.

Onderstaande tabel geeft het aantal COVID-19 patiënten op IZ weer voor België, per provincie en voor het Brussels Gewest op 21 november 2022. De bezettingsgraad van de IZ-bedden wordt berekend op basis van het aantal erkende IZ-bedden.

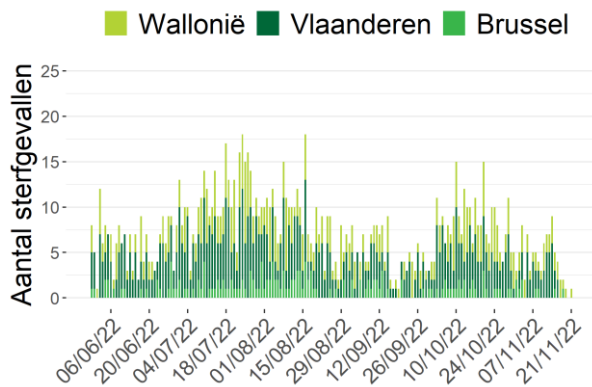
	Aantal erkende IZ-bedden*	Aantal bevestigde COVID-19 patiënten in IZ	Percentage bezette erkende IZ-bedden door bevestigde COVID-19 patiënten
<b>België</b>	<b>1992</b>	<b>48</b>	<b>2%</b>
Antwerpen	301	3	1%
Brabant wallon	23	1	4%
Hainaut	259	6	2%
Liège	230	7	3%
Limburg	145	2	1%
Luxembourg	43	2	5%
Namur	97	2	2%
Oost-Vlaanderen	265	5	2%
Vlaams-Brabant	139	5	4%
West-Vlaanderen	221	7	3%
Brussels Hoofdstedelijk Gewest	269	8	3%

\*Totaal aantal erkende IZ-bedden in November 2020. Dit omvat zowel de IZ-bedden voor COVID-19-patiënten als de IZ-bedden voor andere patiënten.

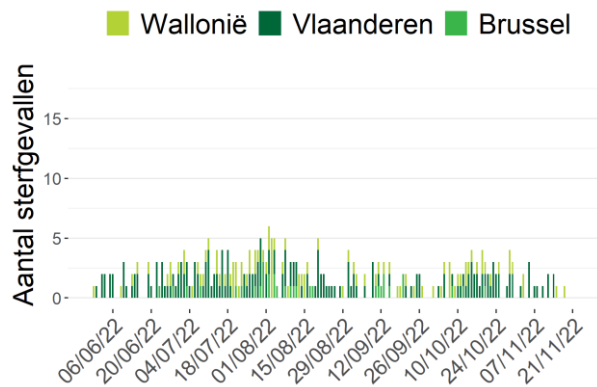
## 2.6. EVOLUTIE VAN DE COVID-19 MORTALITEIT

Voor de periode van 12 november 2022 tot 18 november 2022 werden 36 sterfgevallen gerapporteerd; 20 in Vlaanderen, 14 in Wallonië, en 2 in Brussel. In deze periode zijn 6 bewoners van een WZC overleden aan COVID-19 waarvan 2 in een WZC (2 in Vlaanderen, 0 in Brussel, 0 in Wallonië), 4 in het ziekenhuis (2 in Vlaanderen, 0 in Brussel, 2 in Wallonië) en 0 op andere locaties. Sterfgevallen worden gepresenteerd volgens datum van overlijden, en ingedeeld per gewest volgens plaats van overlijden.

Evolutie van het aantal COVID-19 sterfgevallen per gewest en datum van overlijden

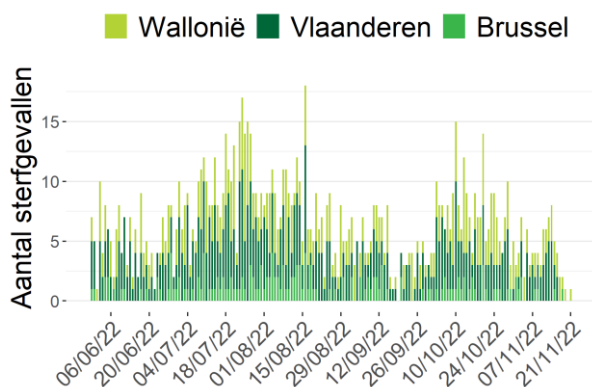


Evolutie van het aantal COVID-19 sterfgevallen bij bewoners van woonzorgcentra (alle plaatsen van overlijden) per gewest en datum van overlijden

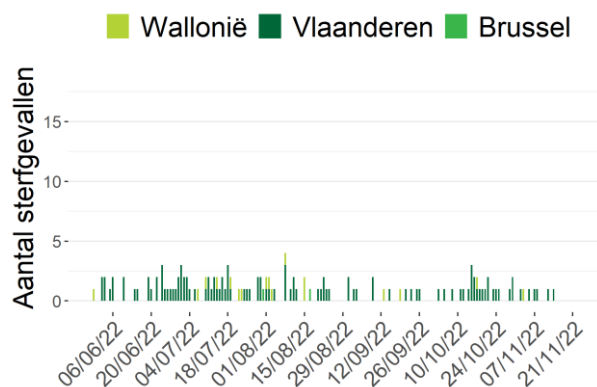


Noot: Gegevens van de laatste 72 uur moeten nog geconsolideerd worden.

Evolutie van het aantal COVID-19 sterfgevallen in ziekenhuizen per gewest en datum van overlijden

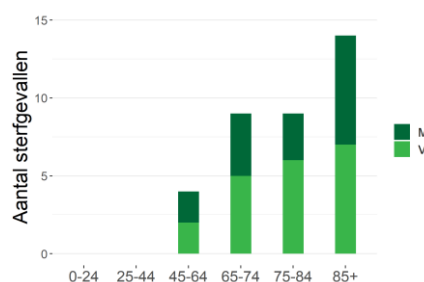


Evolutie van het aantal COVID-19 sterfgevallen in woonzorgcentra per gewest en datum van overlijden



Noot: Gegevens van de laatste 72 uur moeten nog geconsolideerd worden.

Aantal COVID-19 sterfgevallen per leeftijd en geslacht (12/11/22-18/11/22)

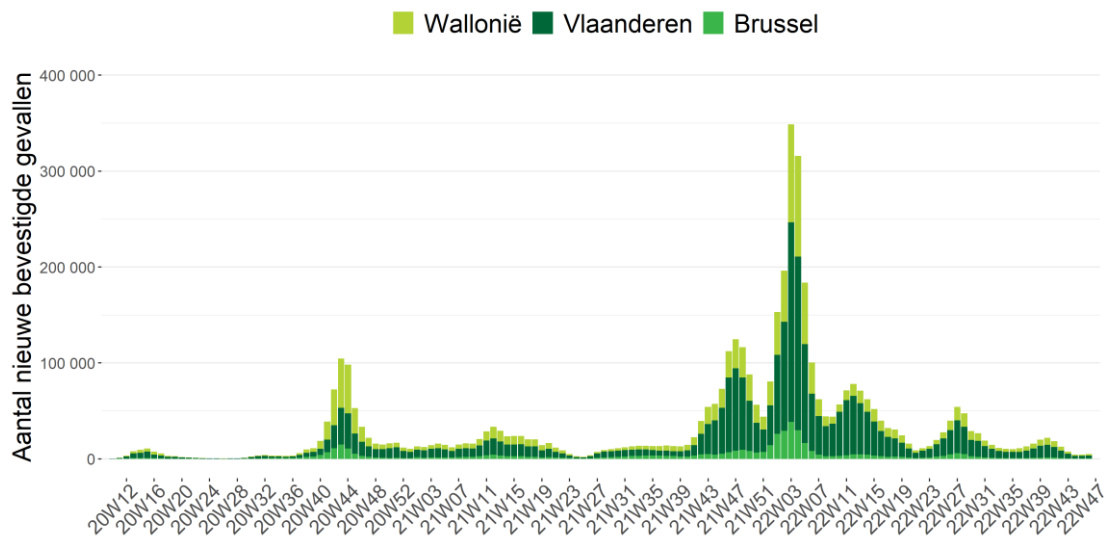


## 3. Overzicht van de epidemie

### 3.1. VERSPREIDING EN EVOLUTIE VAN DE COVID-19-GEVALLEN

Tot nu toe werden in totaal 4 629 552 bevestigde gevallen gemeld; 2 658 055 gevallen (57%) in Vlaanderen, 1 411 878 (30%) gevallen in Wallonië, waarvan 30 219 gevallen in de Duitstalige Gemeenschap, en 497 416 (11%) gevallen in Brussel. Gegevens betreffende de woonplaats waren niet beschikbaar voor 62 203 gevallen (1%).

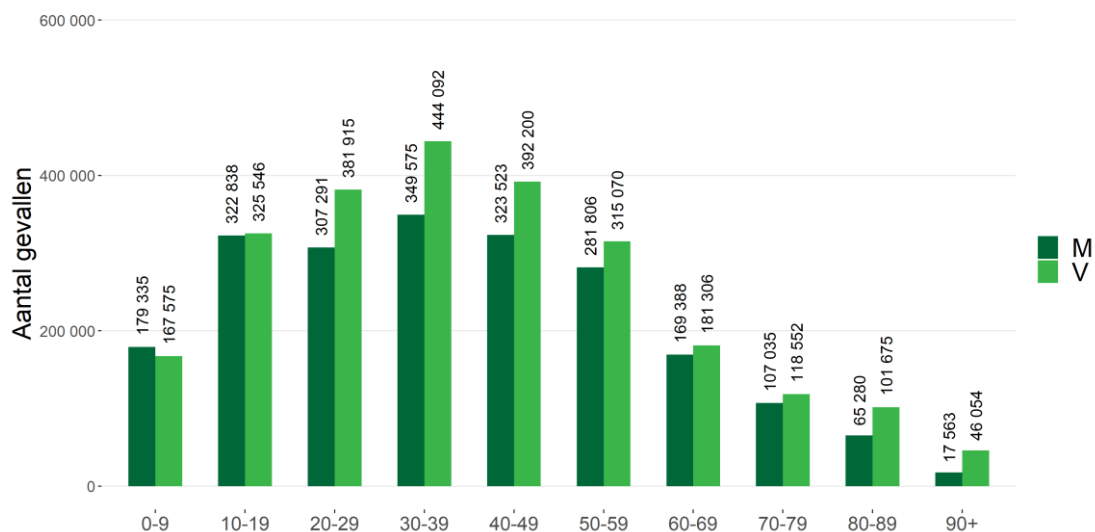
Evolutie van het totaal aantal bevestigde gevallen per gewest en datum van diagnose\*



Bron: NRC, klinische laboratoria en nationaal testing platform. Gerapporteerd aan Sciensano op 21 november 2022, 6 uur.

\*Vanwege het gebruik van de datum van diagnose moeten de gegevens van de afgelopen drie dagen nog worden geconsolideerd. Indien de datum van diagnose ontbreekt wordt de rapporteringsdatum gebruikt.

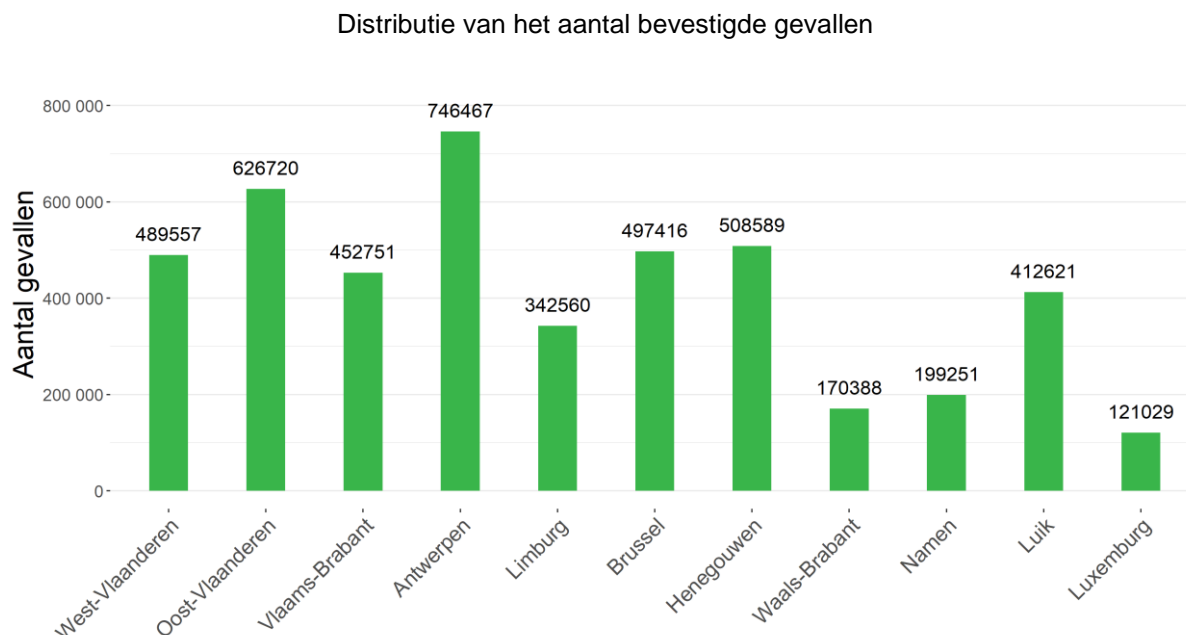
Distributie van bevestigde gevallen per leeftijd en geslacht\*



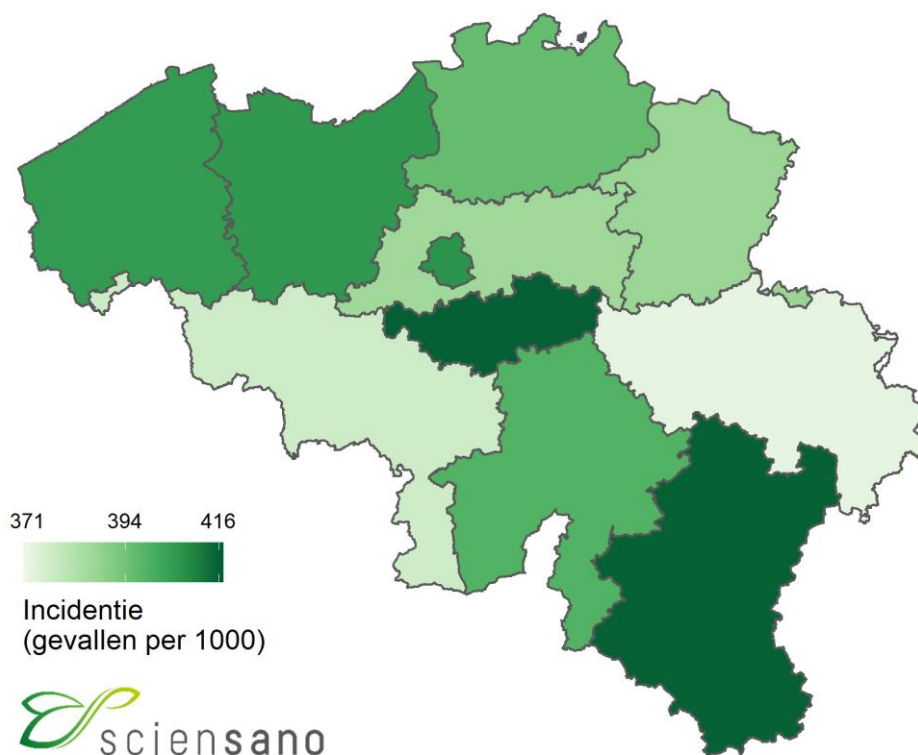
\*Deze figuur betreft de leeftijdsverdeling voor alle bevestigde gevallen. Dit geeft de ernst van de ziekte niet weer voor een bepaalde leeftijdsgroep. Informatie over leeftijd en/of geslacht was niet beschikbaar voor 31933 gevallen.

## 3.2. WEERGAVE VAN HET AANTAL BEVESTIGDE GEVALLEN SINDS HET BEGIN VAN DE EPIDEMIE

### 3.2.1. Per provincie en voor het Brusselse Hoofdstedelijke Gewest

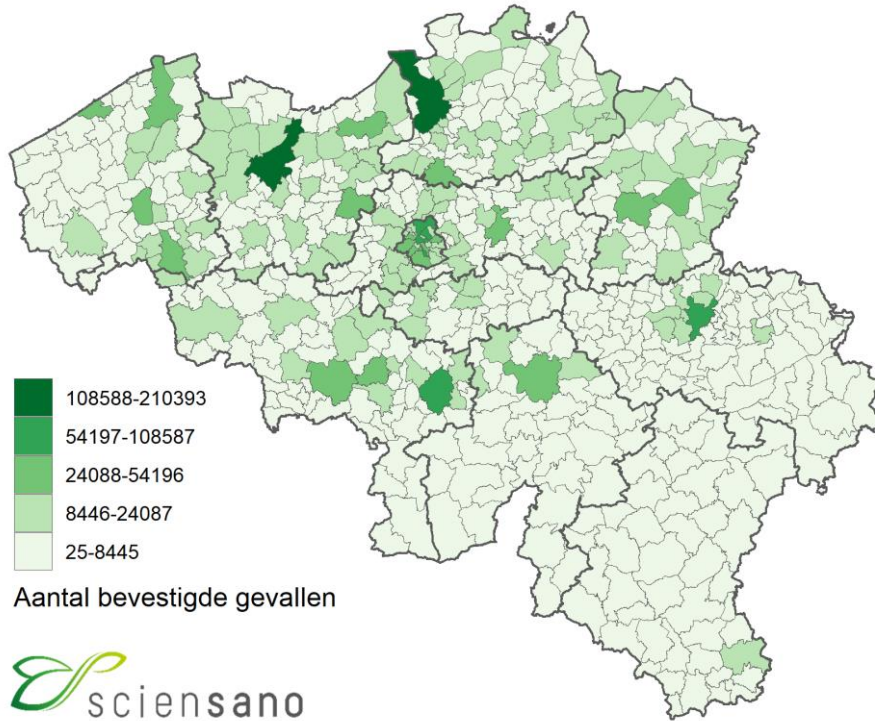


Totaal aantal bevestigde gevallen per 1000 inwoners

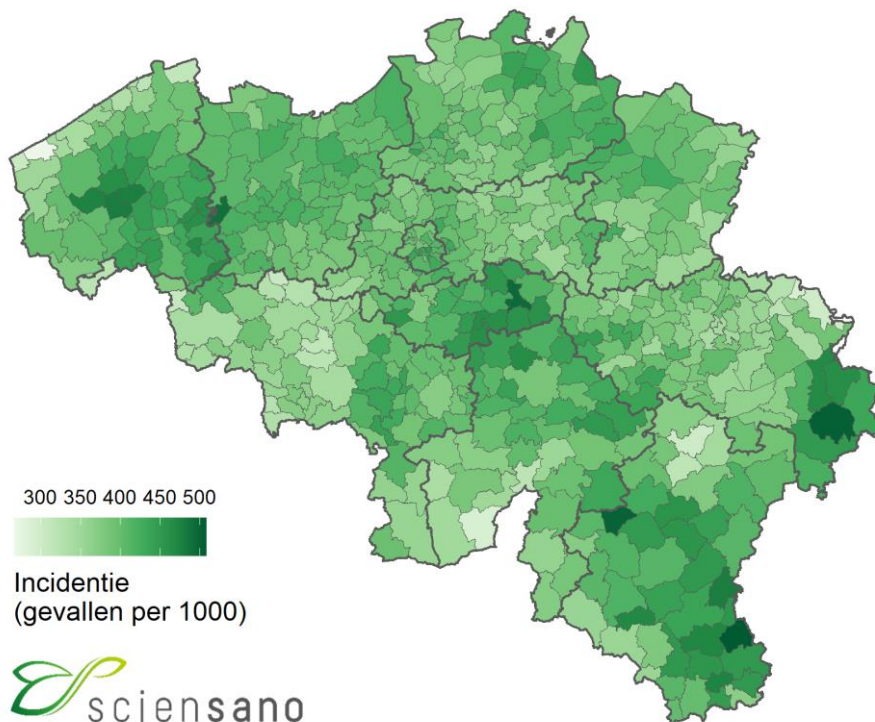


### 3.2.2. Per gemeente

Totaal aantal bevestigde gevallen



Totaal aantal bevestigde gevallen per 1000 inwoners





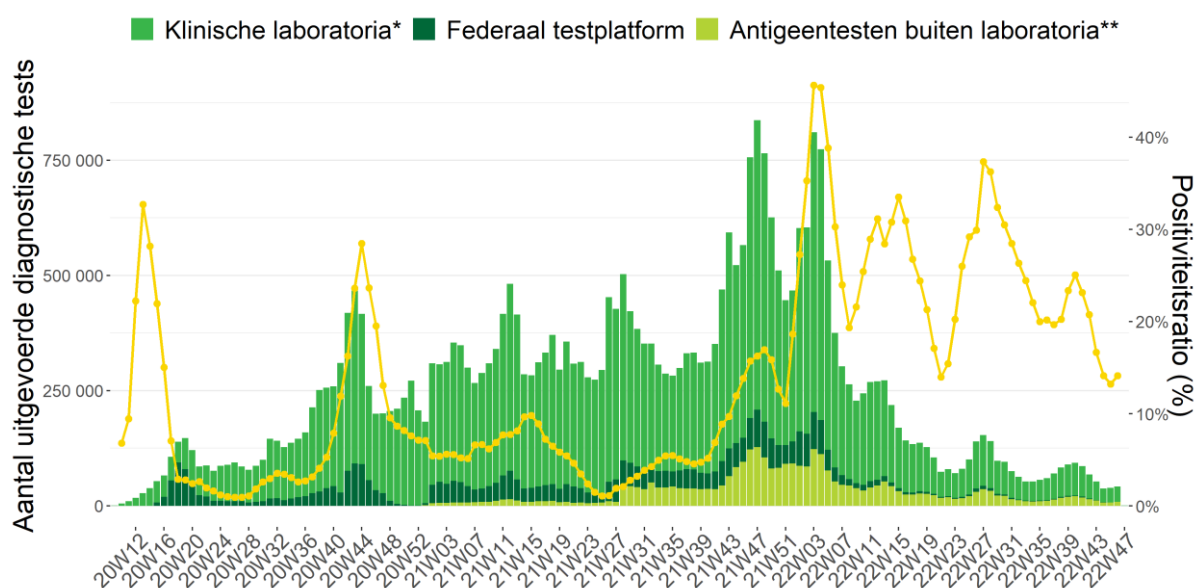
### 3.3. UITGEVOERDE TESTEN OP COVID-19 DOOR DE KLINISCHE LABORATORIA EN DOOR DE LABORATORIA VAN HET FEDERAAL TESTPLATFORM

Tussen begin maart 2020 en 21 november 2022 is het aantal uitgevoerde testen door de klinische laboratoria (het nationaal referentiecentrum en de andere klinische laboratoria die de test uitvoeren) opgelopen tot 28 983 558 testen.

Sinds 10/04/20 zijn er 3 851 414 testen uitgevoerd door het federaal testplatform\* voor de woonzorgcentra, andere residentiële collectiviteiten en triagecentra.

Sinds 01/01/21 zijn er 3 228 660 testen uitgevoerd buiten het labo (meer bepaald door de apothekers, door huisartsen en in het kader van evenementen).

Aantal uitgevoerde diagnostische testen per week



Noot: Gegevens van de laatste 72 uur moeten nog geconsolideerd worden. De gegevens van andere dagen kunnen nog aangevuld worden door retrospectief rapporterende laboratoria.

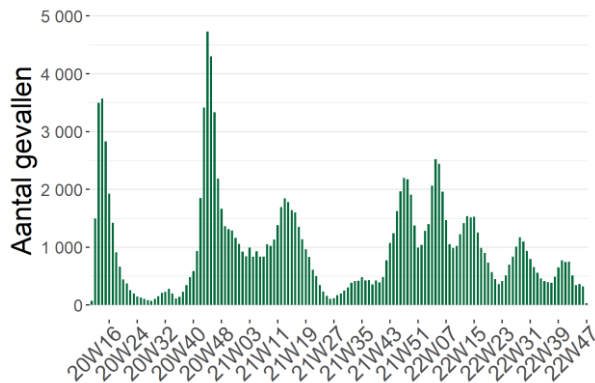
\* Deze cijfers bevatten zowel de uitgevoerde PCR-testen als de antigeentesten door de klinische laboratoria.

\*\* Deze cijfers bevatten de uitgevoerde antigeentesten door apothekers, door huisartsen en tijdens evenementen. De zelftesten zijn niet inbegrepen.

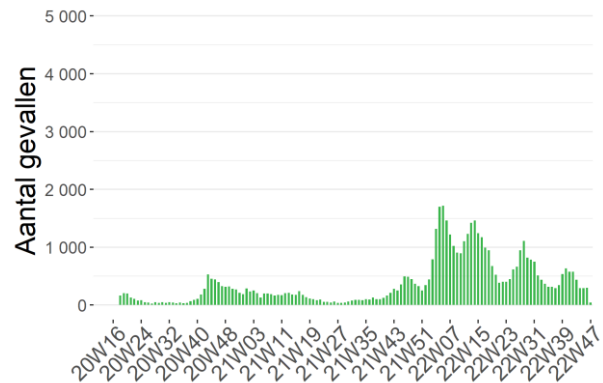
### 3.4. ZIEKENHUISOPNAMEN VOOR COVID-19

Het overgrote deel van de ziekenhuizen (> 99%) neemt sinds 15 maart 2020 actief deel aan de rapportering. Gegevens vanaf deze datum worden hier gepresenteerd. Het betreft enkel de door het labo bevestigde gevallen.

Evolutie van het aantal nieuwe opnames in het ziekenhuis voor COVID-19



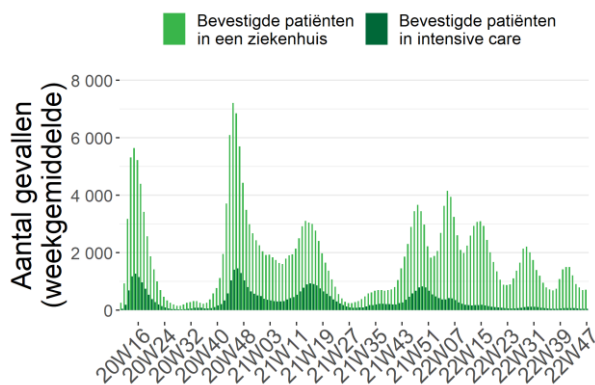
Evolutie van het aantal nieuwe opnames in het ziekenhuis met COVID-19



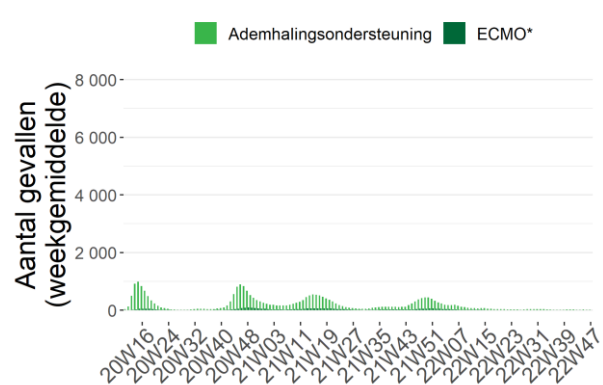
Het is mogelijk dat er retrospectief correcties worden aangebracht aan de cijfers van de voorbije dagen.

Tussen 15 maart 2020 en 21 november 2022 werden 141 063 door het labo bevestigde COVID-19-patiënten opgenomen in het ziekenhuis en 167 514 personen verlieten het ziekenhuis.

Evolutie van het aantal gehospitaliseerde gevallen



Ernst van de gehospitaliseerde gevallen



\*Aantal deelnemende ziekenhuizen: 103 (21 november 2022)

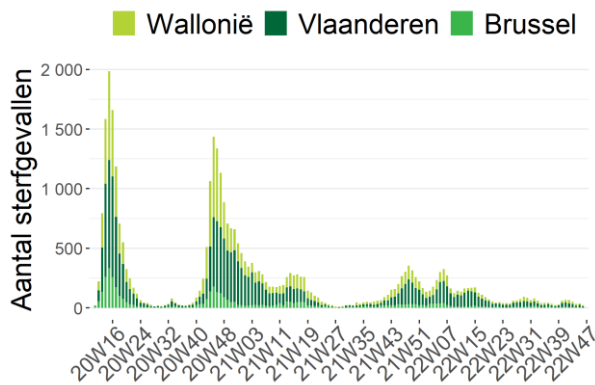
\*ECMO: Extracorporele membraanoxygenatie

### 3.5. EVOLUTIE VAN DE COVID-19 MORTALITEIT

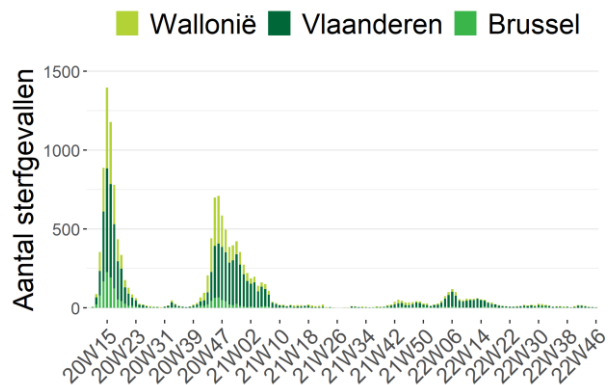
Deze cijfers omvatten de sterfgevallen die door de autoriteiten worden gerapporteerd, vanaf 24 maart 2020 aangevuld met gegevens die door de ziekenhuizen worden verstrekt. Sterfgevallen worden gepresenteerd volgens datum van overlijden, en ingedeeld naar gewest volgens plaats van overlijden.

Bij het afsluiten van de gegevensverzameling voor dit rapport werden in totaal 33 027 sterfgevallen gerapporteerd; 16 875 (51%) in Vlaanderen, 11 818 (36%) in Wallonië, en 4 334 (13%) in Brussel.

Evolutie van het aantal COVID-19 sterfgevallen per gewest en datum van overlijden

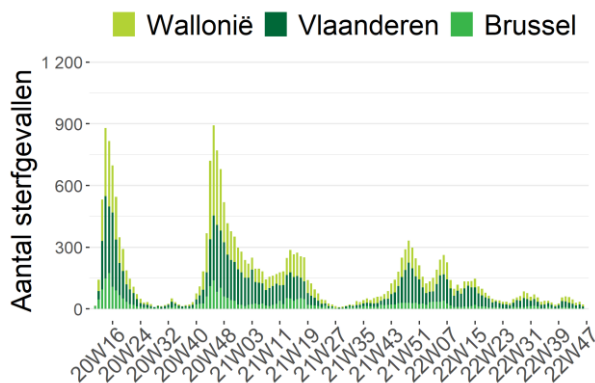


Evolutie van het aantal COVID-19 sterfgevallen bij bewoners van woonzorgcentra (alle plaatsen van overlijden) per gewest en datum van overlijden

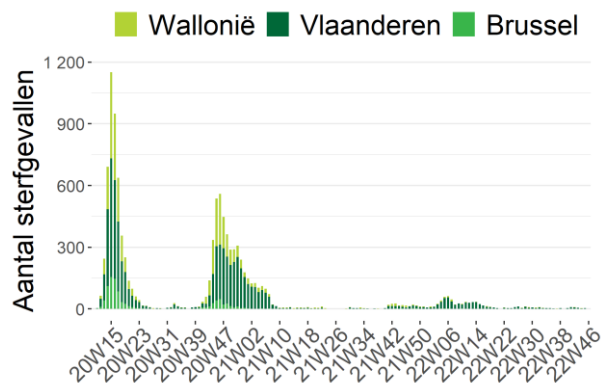


Noot: Gegevens van de laatste 72 uur moeten nog geconsolideerd worden.

Evolutie van het aantal COVID-19 sterfgevallen in ziekenhuizen per gewest en datum van overlijden

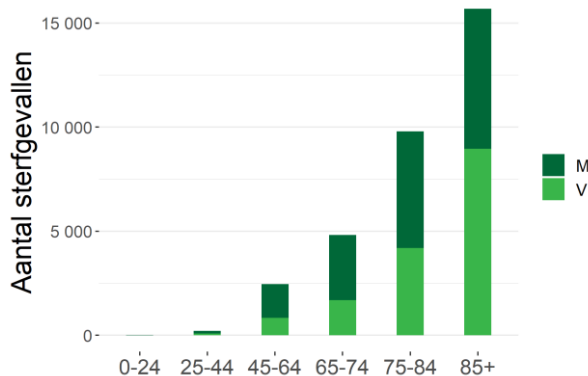


Evolutie van het aantal COVID-19 sterfgevallen in woonzorgcentra per gewest en datum van overlijden



Noot: Gegevens van de laatste 72 uur moeten nog geconsolideerd worden.

### Aantal COVID-19 sterfgevallen per leeftijd en geslacht\*



\* Informatie over leeftijd en/of geslacht was niet beschikbaar voor 43 sterfgevallen.

### Cumulatief totaal van de tot dusver gerapporteerde sterfgevallen

Plaats van overlijden	Vlaanderen		Brussel		Wallonië		België	
	N	%	N	%	N	%	N	%
Ziekenhuis	10 483	62%	3 399	78%	8 530	72%	22 412	68%
<i>Bevestigde gevallen</i>	10 149	97%	3 330	98%	8 311	97%	21 790	97%
<i>Mogelijke gevallen</i>	334	3%	69	2%	219	3%	622	3%
Woonzorgcentrum	6 301	37%	918	21%	3 206	27%	10 425	32%
<i>Bevestigde gevallen</i>	5 303	84%	468	51%	1 994	62%	7 765	74%
<i>Mogelijke gevallen</i>	998	16%	450	49%	1 212	38%	2 660	26%
Andere residentiële collectiviteiten	60	0%	3	0%	50	0%	113	0%
Thuis en andere	16	0%	14	0%	32	0%	62	0%
Onbekend	15	0%	0	0%	0	0%	15	0%
<b>TOTAAL</b>	<b>16 875</b>	<b>100%</b>	<b>4 334</b>	<b>100%</b>	<b>11 818</b>	<b>100%</b>	<b>33 027</b>	<b>100%</b>

**Sterfgevallen in ziekenhuizen** worden gemeld door de ziekenhuizen via de “hospital surge capacity survey”. Initieel werden enkel sterfgevallen gemeld van patiënten waarvan de COVID-19-infectie werd bevestigd met een laboratoriumtest of op basis van een CT-scan van de thorax met suggestieve klinische presentatie van COVID-19. Vanaf 5 mei 2020 worden sterfgevallen van mogelijke gevallen in het ziekenhuis ook systematisch gerapporteerd. Mogelijke gevallen betreffen patiënten die geen diagnostische test hebben gehad maar voldeden aan de door de arts vastgestelde klinische criteria voor de ziekte. **Sterfgevallen buiten het ziekenhuis** (woonzorgcentra, andere residentiële collectiviteiten, andere plaatsen) worden gemeld door de regionale autoriteiten en hebben betrekking op bevestigde en mogelijke COVID-19-gevallen.

Een overzicht van belangrijke wijzigingen in de databank met COVID-19-overlijdens is te vinden in het [open data codeboek](#).

## 4. Annex

### 4.1. AANTAL PERSONEN GEDIAGNOSTICEERD (PCR EN ANTIGEEN) TUSSEN 15 OKTOBER 2022 EN 21 NOVEMBER 2022, VOORGESTELD PER DAG EN GEMIDDELDE PER WEEK

Datum	Bevestigde gevallen	Aantal nieuwe gevallen per periode van 7 dagen	
15/10/22	1 068		
16/10/22	555		
17/10/22	3 864	13 331 gevallen tijdens deze periode van 7 dagen	
18/10/22	2 436	Gemiddeld 1 904,4 gevallen per dag	
19/10/22	2 048	Dus een incidentie over een week van	
20/10/22	1 775	115,1/100 000 inwoners	
21/10/22	1 585		
22/10/22	709		
23/10/22	393		
24/10/22	2 255	8 254 gevallen tijdens deze periode van 7 dagen	
25/10/22	1 489	Gemiddeld 1 179,1 gevallen per dag	
26/10/22	1 345	Dus een incidentie over een week van	
27/10/22	1 143	71,3/100 000 inwoners	
28/10/22	920		
29/10/22	413		
30/10/22	223		
31/10/22	987	4 573 gevallen tijdens deze periode van 7 dagen	
01/11/22	212	Gemiddeld 653,3 gevallen per dag	
02/11/22	1 120	Dus een incidentie over een week van	
03/11/22	809	39,5/100 000 inwoners	
04/11/22	809		
05/11/22	364		
06/11/22	273		
07/11/22	1 321	4 575 gevallen tijdens deze periode van 7 dagen	
08/11/22	908	Gemiddeld 653,6 gevallen per dag	
09/11/22	801	Dus een incidentie over een week van	
10/11/22	714	39,5/100 000 inwoners	
11/11/22	194		Een stijging van 13,7% tussen deze 2 periodes
12/11/22	346		Een incidentie over een periode van 14 dagen van 84,4 nieuwe gevallen/100 000 inwoners
13/11/22	201		
14/11/22	1 153	5 201 gevallen tijdens deze periode van 7 dagen	
15/11/22	923	Gemiddeld 743,0 gevallen per dag	
16/11/22	905	Dus een incidentie over een week van	
17/11/22	853	44,9/100 000 inwoners	
18/11/22	820		
19/11/22	346		
20/11/22	134	De gerapporteerde gegevens van de afgelopen dagen vereisen altijd een geleidelijke consolidatie onder meer door het proces van staalafname tot rapportage.	
21/11/22	8		

Noot: Deze gegevens per dag kunnen eveneens gevonden worden op het interactieve dashboard [epistat](#).

## 4.2. AANTAL UITGEVOERDE TESTEN TUSSEN 15 OKTOBER 2022 EN 21 NOVEMBER 2022, VOORGESTELD PER DAG EN GEMIDDELDE PER WEEK

Datum	Aantal testen	
15/10/22	6 978	
16/10/22	3 285	
17/10/22	14 202	
18/10/22	13 380	69 188 testen tijdens deze periode van 7 dagen. Gemiddeld 9 884/dag
19/10/22	11 317	
20/10/22	10 727	
21/10/22	9 299	
22/10/22	5 847	
23/10/22	2 902	
24/10/22	10 479	
25/10/22	10 473	53 693 testen tijdens deze periode van 7 dagen. Gemiddeld 7 670/dag
26/10/22	8 663	
27/10/22	8 046	
28/10/22	7 283	
29/10/22	4 872	
30/10/22	2 655	
31/10/22	6 823	
01/11/22	3 125	38 014 testen tijdens deze periode van 7 dagen. Gemiddeld 5 431/dag
02/11/22	7 120	
03/11/22	6 930	
04/11/22	6 489	
05/11/22	4 299	
06/11/22	2 679	
07/11/22	8 080	
08/11/22	8 254	39 368 testen tijdens deze periode van 7 dagen. Gemiddeld 5 624/dag
09/11/22	6 950	
10/11/22	5 989	
11/11/22	3 117	
12/11/22	3 756	
13/11/22	2 673	
14/11/22	7 476	
15/11/22	8 163	42 115 testen tijdens deze periode van 7 dagen. Gemiddeld 6 016/dag
16/11/22	7 306	
17/11/22	6 444	
18/11/22	6 297	
19/11/22	4 116	
20/11/22	2 244	
21/11/22	158	

#### 4.3. AANTAL PERSONEN OPGENOMEN IN HET ZIEKENHUIS TUSSEN 18 OKTOBER 2022 EN 21 NOVEMBER 2022, VOORGESTELD PER DAG EN GEMIDDELDE PER WEEK

Datum	Aantal nieuwe ziekenhuisopnames voor COVID-19 /dag*		Aantal nieuwe ziekenhuisopnames met COVID-19 /dag**	Aantal ontslagen /dag	Aantal gehospitaliseerde patiënten	Aantal COVID bevestigde IZ-patiënten
18/10/22	161		119	223	1 549	77
19/10/22	114		92	205	1 526	85
20/10/22	116	719 nieuwe ziekenhuisopnames	85	210	1 509	76
21/10/22	110		84	176	1 489	74
22/10/22	85	Dus gemiddeld 102,7/dag	76	188	1 441	75
23/10/22	55		45	51	1 465	76
24/10/22	78		64	105	1 431	84
25/10/22	100		89	251	1 346	77
26/10/22	80		64	198	1 266	73
27/10/22	74	474 nieuwe ziekenhuisopnames	68	175	1 218	65
28/10/22	76		72	188	1 155	68
29/10/22	61	Dus gemiddeld 67,7/dag	45	191	1 037	56
30/10/22	43		34	46	1 056	55
31/10/22	40		49	57	1 078	60
01/11/22	53		54	173	984	61
02/11/22	56		24	89	965	60
03/11/22	58	345 nieuwe ziekenhuisopnames	48	161	902	60
04/11/22	50		40	135	834	57
05/11/22	52	Dus gemiddeld 49,3/dag	56	112	813	55
06/11/22	35		20	35	814	47
07/11/22	41		40	49	840	60
08/11/22	61		66	170	798	47
09/11/22	81		55	117	796	50
10/11/22	68	373 nieuwe ziekenhuisopnames	57	97	810	46
11/11/22	47		30	108	776	50
12/11/22	40	Dus gemiddeld 53,3/dag	22	44	757	54
13/11/22	25		20	38	780	57
14/11/22	51		51	66	791	55
15/11/22	38		52	147	724	49
16/11/22	46		40	103	696	45
17/11/22	52	302 nieuwe ziekenhuisopnames	42	111	653	40
18/11/22	68		48	93	672	44
19/11/22	38	Dus gemiddeld 43,1/dag	43	91	658	48
20/11/22	31		21	38	669	50
21/11/22	29		44	34	707	48

\* Ziekenhuisopnames met als reden COVID-19. \*\* Ziekenhuisopnames met een andere reden maar met daarbovenop een positieve COVID-19-test in het kader van een screening.

#### 4.4. AANTAL STERFGEVALLEN TUSSEN 15 OKTOBER 2022 EN 21 NOVEMBER 2022, VOORGESTELD PER DAG EN GEMIDDELDE PER WEEK

Datum	Aantal sterfgevallen	
15/10/22	10	
16/10/22	6	
17/10/22	11	
18/10/22	8	65 sterfgevallen tijdens deze periode van 7 dagen. Gemiddeld 9,3/dag
19/10/22	8	
20/10/22	15	
21/10/22	7	
22/10/22	6	
23/10/22	10	
24/10/22	10	
25/10/22	8	50 sterfgevallen tijdens deze periode van 7 dagen. Gemiddeld 7,1/dag
26/10/22	5	
27/10/22	4	
28/10/22	7	
29/10/22	11	
30/10/22	5	
31/10/22	5	
01/11/22	3	39 sterfgevallen tijdens deze periode van 7 dagen. Gemiddeld 5,6/dag
02/11/22	5	
03/11/22	8	
04/11/22	2	
05/11/22	7	
06/11/22	3	
07/11/22	5	
08/11/22	5	33 sterfgevallen tijdens deze periode van 7 dagen. Gemiddeld 4,7/dag
09/11/22	4	
10/11/22	3	
11/11/22	6	
12/11/22	7	
13/11/22	7	
14/11/22	9	
15/11/22	5	36 sterfgevallen tijdens deze periode van 7 dagen. Gemiddeld 5,1/dag
16/11/22	4	
17/11/22	2	
18/11/22	2	
19/11/22	1	
20/11/22	0	
21/11/22	1	