

SURVEILLANCE IN WOONZORGCENTRA

RAPPORT WEEK 12

(GEGEVENS TOT EN MET 23 MAART 2021)

Inhoudstafel

Samenvatting	2
1. Inleiding	3
2. Resultaten tweede golf (vanaf 31 augustus 2020)	4
2.1. Participatie	4
2.2. Verspreiding en evolutie van de COVID-19 gevallen	5
2.3. Hospitalisaties van bewoners omwille van COVID-19	9
2.4. COVID-19 bij het personeel	10
2.5. Vaccinatiegraad	12
3. COVID-19 sterfgevallen in woonzorgcentra	13
4. Samenvatting eerste golf (tot en met 21 juni 2020)	16
5. Samenvatting intergolfperiode (vanaf 22 juni 2020 tot en met 30 augustus 2020)	19
5.1. Participatie	19
5.2. Verspreiding en evolutie van de COVID-19 gevallen	20
5.3. COVID-19 bij het personeel	23
6. Dankbetuiging	25

Samenvatting

In de woonzorgcentra blijft de situatie gunstig en globaal stabiel, met kleine wekelijkse wijzigingen.

- In alle gemeenschappen/gewesten is het totaal aantal nieuwe COVID-19 gevallen $\leq 2/1\ 000$ bewoners. Ten opzichte van vorige week bleef dit aantal stabiel in Vlaanderen, maar steeg het licht in Wallonië en in Brussel. In de Duitstalige gemeenschap werden geen nieuwe bevestigde COVID-19 gevallen onder de bewoners gerapporteerd.
- Het aantal WZC met een grote uitbraak (minstens 10 of meer bevestigde gevallen onder bewoners) blijft laag in alle gewesten/gemeenschappen ($\leq 1\%$).
- Het aantal nieuwe hospitalisaties van WZC bewoners ten gevolge van COVID-19 blijft lager dan $0,2/1\ 000$ bewoners in alle gewesten/gemeenschappen.
- Het aantal COVID-19 sterfgevallen onder WZC bewoners (19 overlijdens) bleef stabiel (+2 overlijdens ten opzichte van vorige week).

1. Inleiding

In februari werden de eerste COVID-19 gevallen in België gerapporteerd. Begin maart startte de systematische gegevensverzameling in woonzorgcentra (WZC); op 18 maart in Vlaanderen, op 20 maart in Wallonië en op 26 maart in Brussel en de Duitstalige gemeenschap. Er zijn 815 woonzorgcentra (WZC) in het Vlaamse Gewest, 582 WZC (inclusief 9 Duitstalige WZC¹) in het Waalse Gewest en 148 WZC in het Brusselse Hoofdstedelijke Gewest (inclusief 9 Vlaamse WZC)².

De aanpak voor het verzamelen van gegevens over patiënten besmet met COVID-19 in WZC verschilt per gewest/gemeenschap. Zowel Vlaanderen als Wallonië bezorgen de door hen verzamelde gegevens aan Sciensano. Anderzijds krijgt Sciensano via een eigen online gegevensverzameling gegevens van Brusselse en Duitstalige WZC.

Het verloop van de COVID-19 epidemie wordt in verschillende periodes ingedeeld. De eerste golf, loopt vanaf het begin van de epidemie tot en met 21 juni 2020, aangezien het aantal diagnoses zich toen op het laagste niveau bevond. Maandag 22 juni 2020 wordt gebruikt als datum voor het begin van de intergolfperiode. Na observatie van een significante en langdurige stijging van het aantal diagnoses vanaf 31 augustus, wordt deze datum als startdatum van de tweede golf beschouwd. In dit rapport wordt de nadruk gelegd op de resultaten van de tweede golf (vanaf 31 augustus 2020) en wordt slechts een samenvatting van de eerste golf en intergolfperiode op het einde van het rapport weergegeven.

De hieronder gepresenteerde resultaten dienen als voorlopig beschouwd te worden, en kunnen met terugwerkende kracht gecorrigeerd worden. De gegevens worden per gewest weergegeven. Gezien het beleid rond WZC de bevoegdheid is van de gemeenschappen, worden de gegevens van de 9 Duitstalige WZC apart weergegeven. Een kanttekening is weliswaar dat de hier gepresenteerde cijfers met voorzichtigheid geïnterpreteerd moeten worden, gezien de schommelingen in de participatiegraad en de verschillen in het totale aantal WZC tussen de gewesten.

De cijfers van de Vlaamse WZC kunnen ook op de website van het Agentschap Zorg en Gezondheid geraadpleegd worden: <https://www.zorg-en-gezondheid.be/cijfers-covid-19>.

¹ Het aantal WZC werd aangepast volgens de meest recente beschikbare informatie en geeft de situatie in begin 2021 weer.

² Dit is het aantal WZC exclusief het aantal assistentiewoningen die niet aangesloten zijn bij een WZC.

2. Resultaten tweede golf (vanaf 31 augustus 2020)

Onderstaande gegevens worden voorgesteld vanaf de week van 31 augustus 2020, de week waarin de tweede golf van de epidemie begint. Sinds 1 juli wordt gevraagd om minstens één keer per week op dinsdag (en dus niet meer dagelijks zoals voorheen) de gegevens door te geven, tenzij er voor één of meer van de gevraagde variabelen een aanpassing dient doorgegeven te worden (bijvoorbeeld een nieuw mogelijk COVID-19 geval). In dat geval dienen deze gegevens wel onmiddellijk doorgegeven te worden. Als gevolg hiervan wordt de incidentie per week (van woensdag t.e.m. dinsdag) weergegeven. Het percentage WZC met COVID-19 gevallen (tabel 1 en figuur 2) worden geschat op basis van één vaste dag in de week (dinsdag), waarop duidelijk de meeste WZC hun gegevens rapporteren.

Net zoals in de intergolfperiode dient niet enkel rekening gehouden met de gewijzigde gegevensverzameling, maar ook met de wijzigingen in de teststrategie. De testcapaciteit nam doorheen de COVID-19 crisis sterk toe en intussen worden bewoners in WZC met milde symptomen getest. In het kader van opvolging van clusters kunnen asymptomatische bewoners ook getest worden. Deze screeningsstrategie verschilt tussen de gewesten/gemeenschappen en kan een invloed hebben op de resultaten. Daarom zijn vanaf 22 juni onze analyses en rapporten voor de WZC enkel gebaseerd op de gerapporteerde bevestigde COVID-19 gevallen (en dus niet meer op mogelijke COVID-19 gevallen). In het najaar komen ook heel wat andere respiratoire infecties voor. Door enkel de bevestigde gevallen in rekening te brengen, wordt zo goed mogelijk vermeden dat andere respiratoire infecties een stijging in de curve zouden veroorzaken.

2.1. PARTICIPATIE

Het aantal WZC die minstens éénmaal hun gegevens hebben doorgegeven deze week, blijft hoog en stabiel in vergelijking met voorgaande weken. Deze week (van woensdag t.e.m. dinsdag) registreerden 95% van de Vlaamse, 97% van de Waalse, 85% van de Brusselse en 100% van Duitstalige WZC minstens éénmaal hun gegevens. Op dinsdag 23 maart was de participatiegraad 78% in Vlaanderen, 64% in Wallonië, 62% in Brussel en 100% in de Duitstalige gemeenschap.

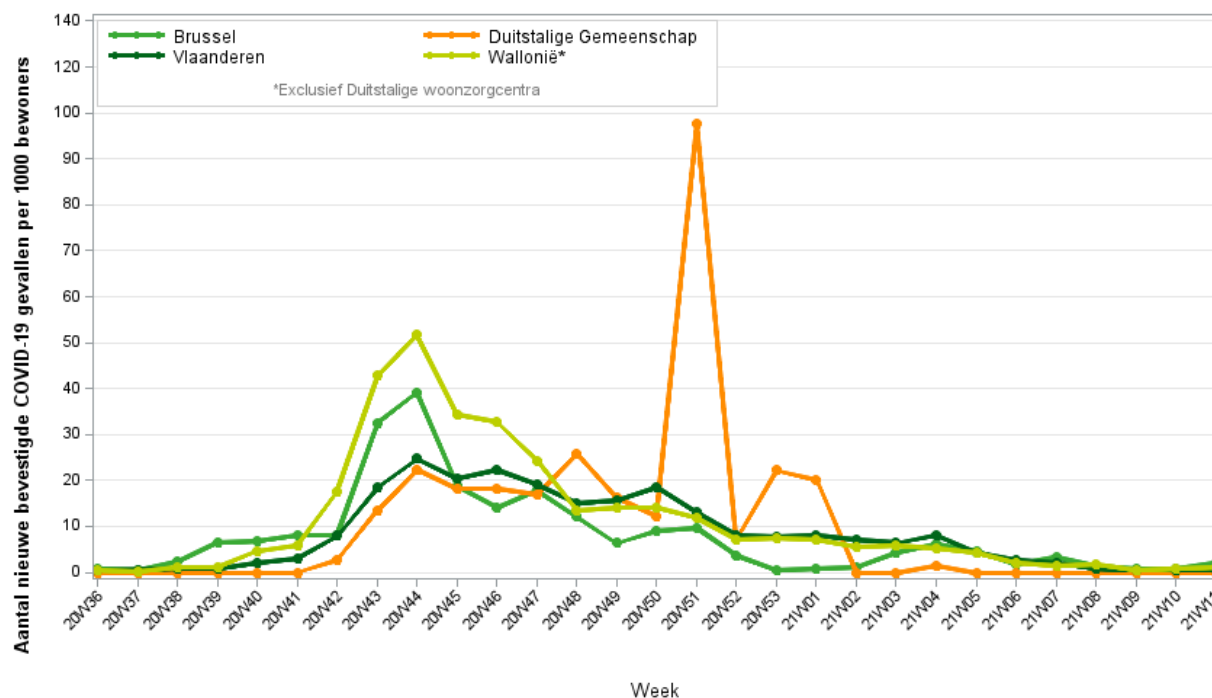
2.2. VERSPREIDING EN EVOLUTIE VAN DE COVID-19 GEVALLEN

Op 23 maart is het totaal aantal bewoners met een **bevestigde** COVID-19-infectie in WZC 1,2/1 000 bewoners in Vlaanderen; 1,7/1 000 bewoners in Wallonië en 3,2/1 000 bewoners in Brussel. In de Duitstalige gemeenschap zijn er geen bewoners met bevestigde COVID-19-infectie in WZC. Het aantal bevestigde COVID-19 gevallen bij bewoners sinds 31 augustus was het hoogst op 9 november (121/1 000) in Wallonië. In Brussel, Vlaanderen en de Duitstalige WZC bereikte het hoogste aantal zich respectievelijk op 5 november (66/1 000), 18 november (64/1 000) en 23 december (178/1 000).

Onderstaande grafiek (figuur 1) geeft de incidentie (het aantal nieuwe gevallen) per week (van woensdag t.e.m. dinsdag) van **bevestigde** COVID-19 gevallen in WZC per 1 000 bewoners, per gewest/gemeenschap. Dit betekent dat de som van het aantal nieuwe bevestigde gevallen eenmaal per week op de grafiek weergegeven wordt. Als noemer wordt het aantal bewoners van alle WZC die in de betreffende week tenminste één keer gegevens hebben geregistreerd, gebruikt. Deze berekeningsmethode wordt vanaf week 51 gehanteerd (met terugwerkende kracht voor alle weken vanaf week 36).

Tussen week 10 (10/03 t.e.m. 16/03) en week 11 (17/03 t.e.m. 23/03) bleef het aantal nieuwe bevestigde COVID-19 gevallen onder bewoners stabiel in Vlaanderen (0,5/1 000 bewoners), maar steeg in Wallonië (van 0,7 naar 1,2/1 000 bewoners) en in Brussel (van 0,8 naar 2,0/1 000 bewoners). In de Duitstalige gemeenschap werden geen nieuwe bevestigde COVID-19 gevallen gerapporteerd.

Figuur 1: Incidentie per week van bevestigde COVID-19 gevallen in Belgische woonzorgcentra (WZC) per 1 000 bewoners, per gewest/gemeenschap, 2 september 2020 – 23 maart 2021



Sinds 31 augustus meldde 86% van de WZC in België minstens één **bevestigd** COVID-19 geval en een prevalentie van minstens twee gevallen en tien gevallen werd gemeld door respectievelijk 74% en 49% van de WZC.

In tabel 1 wordt het percentage WZC dat minstens één, twee of tien **bevestigde** COVID-19 gevallen rapporteerde vanaf 31 augustus 2020 per gewest/gemeenschap weergegeven. In dezelfde tabel wordt het percentage WZC weergegeven dat minstens één, twee of tien **mogelijke en bevestigde** COVID-19 gevallen rapporteerde sinds 31 augustus.

Tabel 1: Percentage (%) van woonzorgcentra (WZC) met minstens één, minstens twee of minstens tien bevestigde en mogelijke of bevestigde COVID-19 gevallen, per gewest/gemeenschap, 31 augustus 2020 – 23 maart 2021

Gewest/Gemeenschap	% WZC met minstens één geval		% WZC met minstens twee gevallen		% WZC met minstens tien gevallen	
	Bevestigd en mogelijk	Bevestigd	Bevestigd en mogelijk	Bevestigd	Bevestigd en mogelijk	Bevestigd
Vlaanderen (N=815)	95	82	88	69	54	47
Wallonië (N=573)	94	90	87	80	61	56
Brussel (N=148)	93	88	79	74	44	39
Duitstalige Gemeenschap (N=9)	100	88	75	63	63	50

Onderstaande grafieken (figuur 2) geven het percentage WZC weer dat minstens één, twee of tien bevestigde COVID-19 gevallen rapporteerde in de periode 1 september 2020 tot en met 23 maart 2021 (op dinsdag) ten opzichte van het aantal WZC dat deelnam die dag. In tabel 2 zijn de cijfers achter deze grafiek terug te vinden.

Ten opzichte van vorige week bleef het percentage WZC dat minstens één bevestigd COVID-19 geval rapporteerde stabiel in Brussel (7%), maar steeg licht in Vlaanderen (van 4% naar 5%) en in Wallonië (van 5% naar 7%). Het aantal WZC met minstens twee bevestigde gevallen bleef stabiel in Vlaanderen (2%) en Wallonië (1%), maar steeg in Brussel (van 1% vorige week naar 5% deze week). Het aantal WZC met een grote uitbraak (minstens 10 bevestigde gevallen) bleef laag in alle gewesten/gemeenschappen ($\leq 1\%$). In de Duitstalige gemeenschap waren er deze week geen WZC met COVID-19 gevallen.

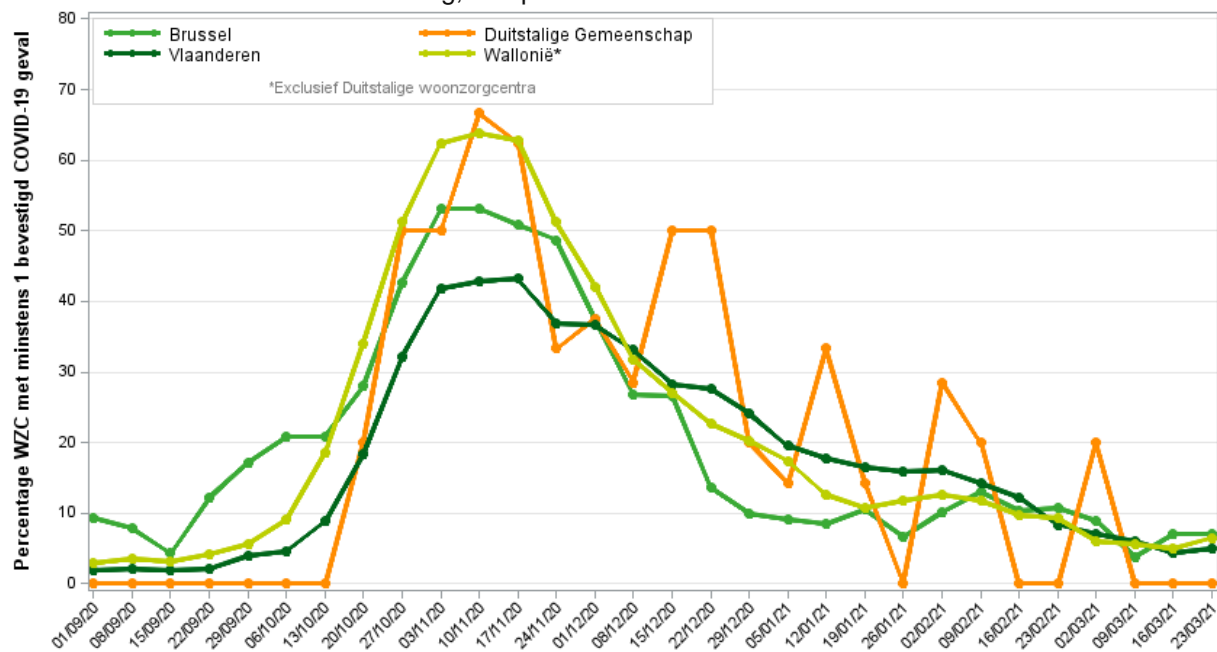
Tabel 2: Percentage (%) van woonzorgcentra (WZC) met minstens één, minstens twee of minstens tien bevestigde COVID-19 gevallen, per gewest/gemeenschap, op dinsdag (23 maart 2021)

Gewest/Gemeenschap	% WZC met minstens één bevestigd geval*	% WZC met minstens twee bevestigde gevallen*	% WZC met minstens tien bevestigde gevallen*
Vlaanderen	5	2	<0,5
Wallonië	7	1	<0,5
Brussel	7	5	1
Duitstalige Gemeenschap	0	0	0

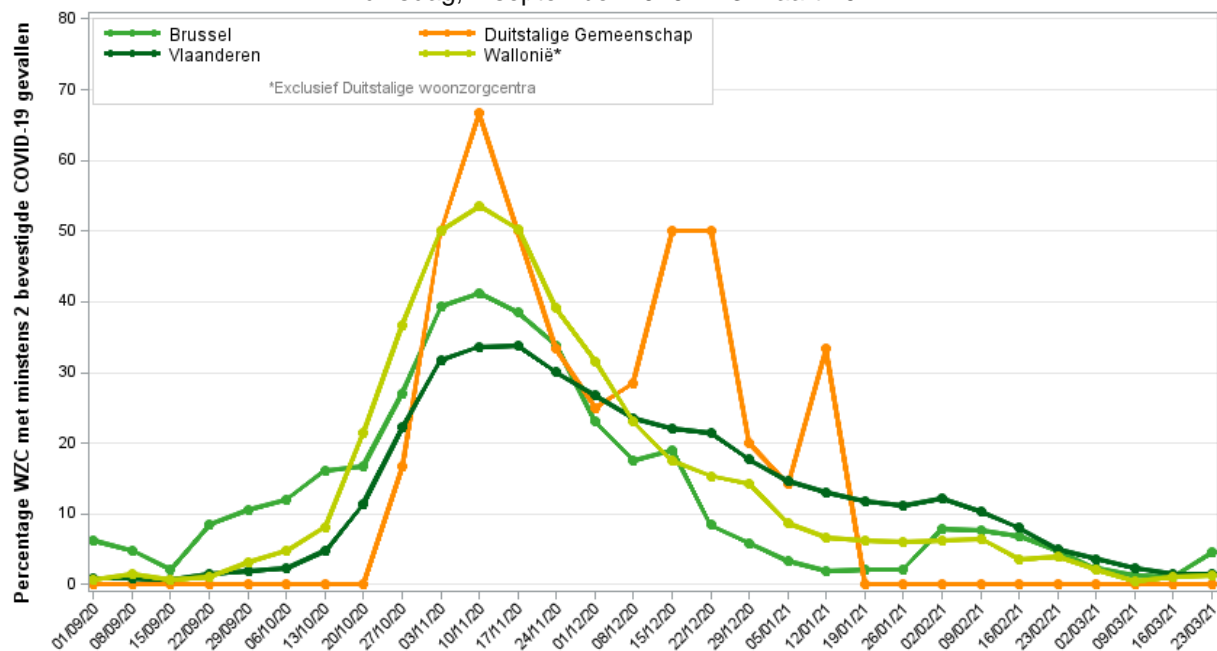
* % gebaseerd op het aantal deelnemende woonzorgcentra op 23/03 voor dat gewest/die gemeenschap.

Figuur 2: Evolutie van de prevalentie van COVID-19 in de woonzorgcentra (WZC), 1 september 2020 – 23 maart 2021

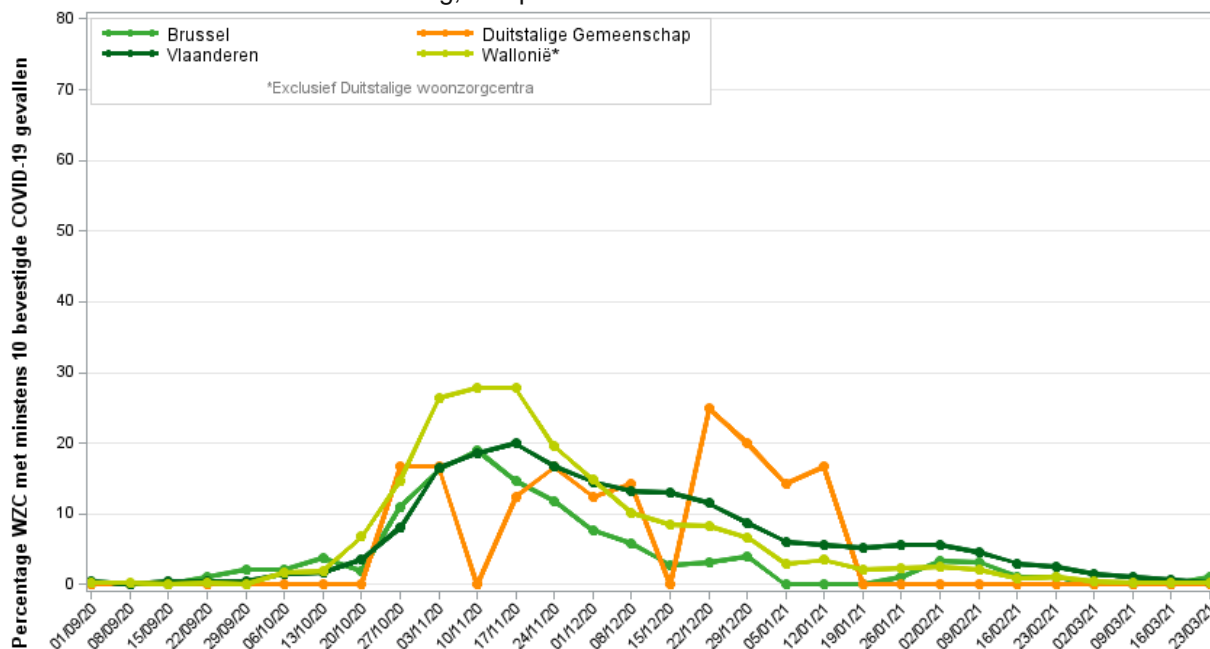
Figuur 2a: Percentage van woonzorgcentra (WZC) met minstens één bevestigd COVID-19 geval op dinsdag, 1 september 2020 – 23 maart 2021



Figuur 2b: Percentage van woonzorgcentra (WZC) met minstens twee bevestigde COVID-19 gevallen op dinsdag, 1 september 2020 – 23 maart 2021



Figuur 2c: Percentage van woonzorgcentra (WZC) met minstens tien bevestigde COVID-19 gevallen op dinsdag, 1 september 2020 – 23 maart 2021



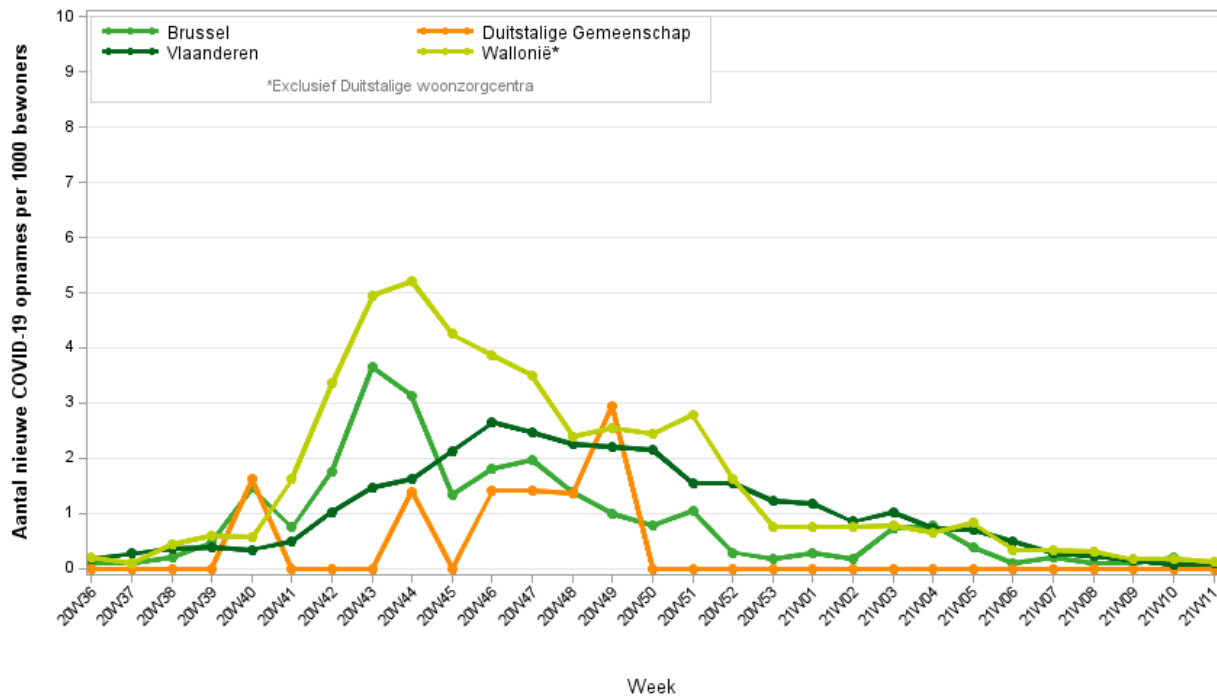
2.3. HOSPITALISATIES VAN BEWONERS OMWILLE VAN COVID-19

Onderstaande grafiek (figuur 3) geeft de incidentie weer van het aantal hospitalisaties van bewoners omwille van een (**mogelijke en bevestigde**) COVID-19 infectie. Als noemer wordt het aantal bewoners van alle WZC die in de betreffende week tenminste één keer gegevens hebben geregistreerd, gebruikt. Deze berekeningsmethode wordt vanaf week 51 gehanteerd (met terugwerkende kracht voor alle weken vanaf week 36). De incidentie wordt uitgedrukt per week (van woensdag t.e.m. dinsdag) per 1 000 bewoners en per gewest/gemeenschap. Dit betekent dat de som van het aantal nieuwe hospitalisaties eenmaal per week op de grafiek wordt weergegeven.

Omdat hospitalisaties omwille van mogelijke of bevestigde COVID-19 infecties een invloed kunnen hebben op zowel de werking van het WZC als een belasting voor de ziekenhuizen kunnen vormen, worden beide weergegeven op de grafiek. Mogelijke COVID-19 gevallen kunnen bovendien nog een bevestigde infectie worden na opname in het ziekenhuis (informatie die we niet verzamelen in deze surveillance).

Het aantal nieuwe gehospitaliseerde (mogelijke en bevestigde) COVID-19 gevallen blijft laag en stabiel in alle gewesten/gemeenschappen (<0,2/1 000 bewoners). In de Duitstalige Gemeenschap en Brussel werden geen nieuwe hospitalisaties omwille van COVID-19 gerapporteerd.

Figuur 3: Incidentie per week van hospitalisaties omwille van COVID-19 (mogelijk en bevestigd) in Belgische woonzorgcentra (WZC) per 1 000 bewoners, per gewest/gemeenschap, 2 september 2020 – 23 maart 2021



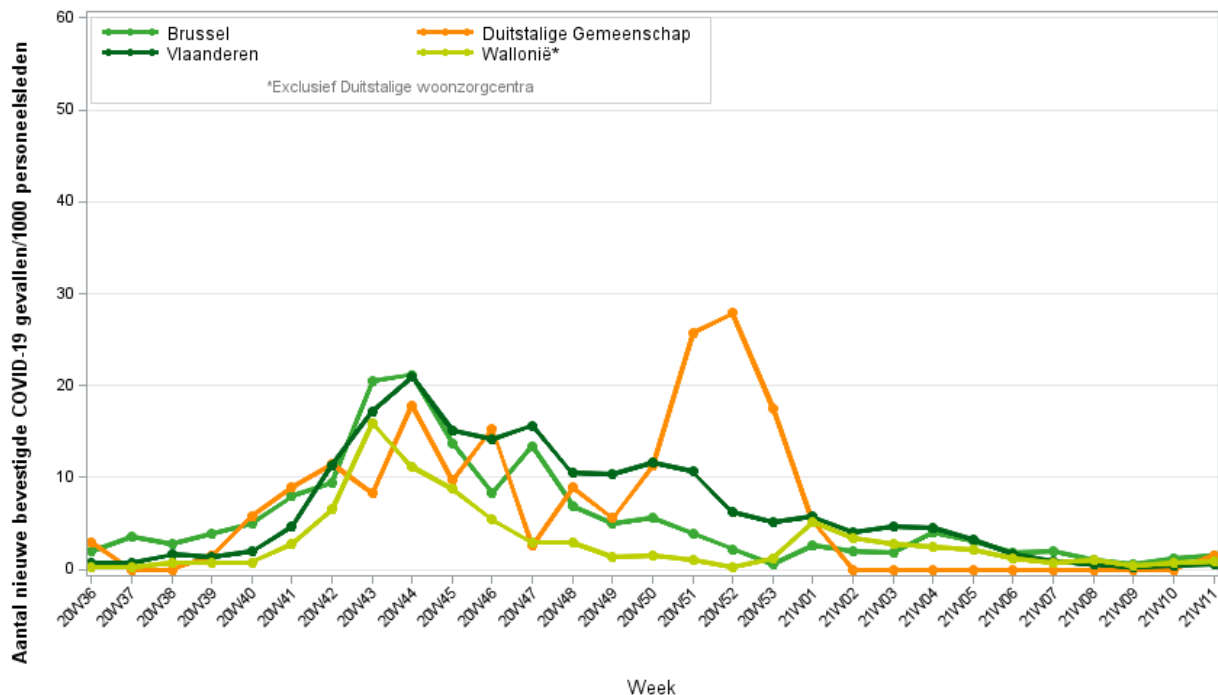
2.4. COVID-19 BIJ HET PERSONEEL

Er zijn een aantal gegevens over het WZC personeel beschikbaar. Met personeel bedoelen we alle personeelsleden die in de instelling tewerkgesteld zijn, inclusief het verplegend en paramedische personeel, het animatieteam, het personeel dat instaat voor de poets, het onderhoud of de kwaliteitscontrole en de directie met zijn administratief personeel. Als noemer wordt het totaal aantal personeelsleden van alle WZC die in de betreffende week tenminste één keer gegevens hebben geregistreerd, gebruikt. Deze berekeningsmethode wordt vanaf week 51 gehanteerd (met terugwerkende kracht voor alle weken vanaf week 36). Voor de Brusselse en Duitstalige gemeenschap betreft dit de personeelsstatus op 01 maart 2020 en voor Vlaanderen de status begin april. Voor Wallonië betreft dit de status op 12 mei 2020 of bij het ontbreken van deze noemer een schatting op basis van gegevens uit 2007.

Onderstaande grafiek (figuur 4) geeft de incidentie (het aantal nieuwe gevallen) bij personeelsleden per week (van woensdag t.e.m. dinsdag) van **bevestigde** COVID-19 gevallen per 1 000 personeelsleden in WZC, per gewest/gemeenschap. Dit betekent dat de som van het aantal nieuwe bevestigde gevallen eenmaal per week weergegeven wordt op de grafiek. Als noemer wordt het totaal aantal personeelsleden van alle WZC die in de betreffende week tenminste één keer gegevens hebben geregistreerd, gebruikt.

Het aantal nieuwe bevestigde COVID-19 gevallen per 1 000 personeelsleden was het hoogst in week 43 (21/10 t.e.m. 27/10) voor Wallonië en het hoogst in week 44 (28/10 t.e.m. 3/11) voor Brussel en Vlaanderen. In de Duitstalige gemeenschap werd het hoogst aantal nieuwe bevestigde COVID-19 gevallen per 1 000 personeelsleden bereikt in week 52 (23/12 t.e.m. 29/12). Op 23 maart 2021 werd er geen enkel bevestigd geval onder het personeel gerapporteerd terwijl ze symptomatisch aan het werk waren³.

Figuur 4: **Incidentie** per week van **bevestigde** COVID-19 gevallen bij personeelsleden in Belgische woonzorgcentra (WZC) per 1 000 personeelsleden, per gewest/gemeenschap, 2 september 2020 – 23 maart 2021



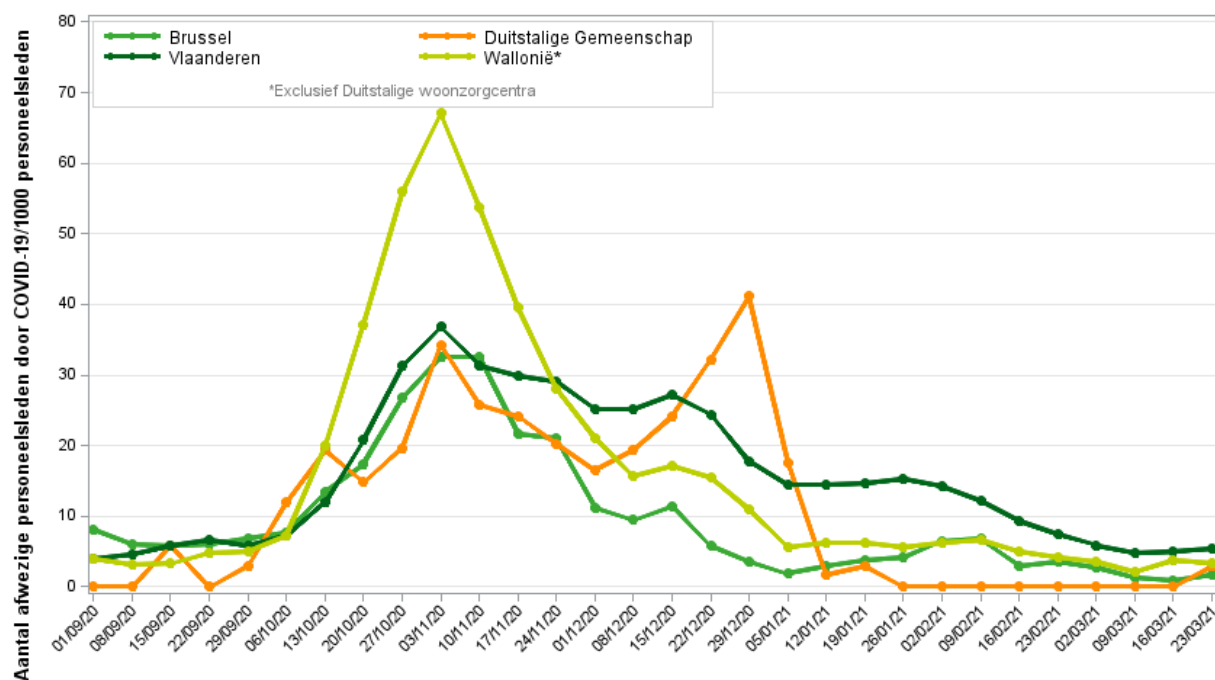
Figuur 5 geeft het aantal personeelsleden weer dat afwezig is omwille van een **mogelijke of bevestigde** COVID-19 infectie per 1 000 personeelsleden. Omdat zowel het aantal personeelsleden dat afwezig is omwille van een mogelijke COVID-19 infectie als omwille van een bevestigde COVID-19 infectie een invloed heeft op de werking van het WZC, worden beide samen weergegeven. Dit wordt geschat op basis van één vaste dag per week (dinsdag).

Het aantal afwezige personeelsleden omwille van een mogelijke of bevestigde COVID-19 infectie is dus slechts een deel en een onderschatting van het totale absentieïsme in WZC, aangezien personeelsleden die afwezig zijn omwille van andere redenen, zoals burn-out, hier niet in meegeteld worden.

³ Deze gegevens zijn niet beschikbaar voor Vlaanderen.

Het aantal afwezige personeelsleden omwille van een mogelijke of bevestigde COVID-19 infectie was het hoogst in week 44 (28/10 t.e.m. 3/11) voor Vlaanderen en Wallonië, in week 45 (4/11 t.e.m. 10/11) voor Brussel en in week 52 (23/12 t.e.m. 29/12) voor de Duitstalige WZC. Ten opzichte van de voorgaande week steeg het aantal afwezige personeelsleden omwille van een mogelijke of bevestigde COVID-19 infectie licht in Vlaanderen (van 4,9 naar 5,5/1 000 personeelsleden), Brussel (van 1,0 naar 1,7/1 000 personeelsleden) en in de Duitstalige gemeenschap (van 0,0 naar 2,9/1 000 personeelsleden), maar daalde in Wallonië (van 3,7 naar 3,3/1 000 personeelsleden).

Figuur 5: **Prevalentie** van aantal afwezige personeelsleden omwille van een **mogelijke of bevestigde** COVID-19 infectie in Belgische WZC per 1 000 personeelsleden op dinsdag, per gewest/gemeenschap, 1 september 2020 – 23 maart 2021



2.5. VACCINATIEGRAAD

Resultaten over de vaccinatiegraad kunnen teruggevonden worden in de wekelijkse epidemiologische bulletin over COVID-19 (hoofdstuk Vaccinatie).

3. COVID-19 sterfgevallen in woonzorgcentra

COVID-19 sterfgevallen worden over het algemeen gepresenteerd volgens de plaats van overlijden. Alle bewoners van een WZC die in het ziekenhuis overlijden worden bijgevolg meegeteld in de sterftcijfers van de ziekenhuizen. Het aandeel van COVID-19 sterfgevallen bij bewoners van WZC die of in het ziekenhuis of in het WZC sterven, wordt hier weergegeven volgens de verschillende periodes van de epidemie. In dit hoofdstuk worden zowel mogelijke als bevestigde COVID-19 sterfgevallen bij bewoners in WZC weergegeven, om consistent te blijven met ander rapporten en om de trend over de tijd te blijven volgen.

Sinds het begin van de registratie waren **55,4%** van het totaal aantal COVID-19 sterfgevallen in België (22 727 sterfgevallen) WZC bewoners (**12 597 sterfgevallen**) (Tabel 3).

Tabel 3 : COVID-19 sterfgevallen bij bewoners van WZC in verhouding tot het totale aantal COVID-19 sterfgevallen (situatie op 21 maart 2021)

	Vlaanderen		Brussel		Wallonië		Duitstalige Gemeenschap		België	
	n	%	n	%	n	%	n	%	n	%
≤ 21 juni 2020	3 001	63,1%	900	60,9%	2 134	64,7%	36	58,1%	6 071	63,3%
22 juni tot 30 augustus	86	51,8%	17	29,8%	47	50,5%	0	0%	150	47,5%
≥ 31 augustus 2020	3 959	58,5%	446	33,7%	1 943	42,0%	28	31,1%	6 376	49,8%
Totaal	7 046	60,3%	1 363	47,7%	4 124	51,4%	64	42,1%	12 597	55,4%

Assistentie woningen en andere residentiële instellingen werden niet geïnccludeerd.

Sinds 31 augustus 2020 waren **6 376** van de COVID-19 sterfgevallen WZC bewoners, **4 579** hiervan stierven in het WZC en **1 797** in het ziekenhuis (Tabel 4).

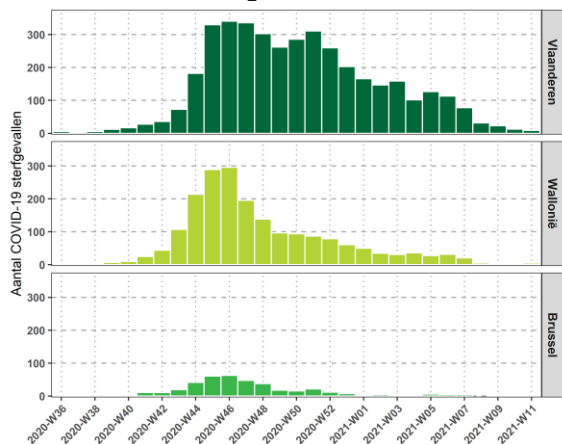
Tabel 4: Aantal COVID-19 sterfgevallen bij bewoners van een woonzorgcentrum (WZC), verdeling volgens plaats van overlijden, en volgens de verschillende periodes van de epidemie (situatie op 21 maart 2021)

	Vlaanderen		Brussel		Wallonië		Duitstalige Gemeenschap		België	
	n	%	n	%	n	%	n	%	n	%
≤ 21 juni 2020										
Ziekenhuis	420	14%	296	33%	589	28%	3	8%	1 308	22%
WZC	2 581	86%	604	67%	1 526	72%	32	89%	4 743	78%
Thuis en andere	0	0%	0	0%	19	1%	1	3%	20	0%
Totaal	3 001	100%	900	100%	2 134	100%	36	100%	6 071	100%
22 juni tot 30 augustus										
Ziekenhuis	30	35%	11	65%	26	55%	0	0%	67	45%
WZC	56	65%	6	35%	21	45%	0	0%	83	55%
Thuis en andere	0	0%	0	0%	0	0%	0	0%	0	0%
Totaal	86	100%	17	100%	47	100%	0	0%	150	100%
≥ 31 augustus 2020										
Ziekenhuis	990	25%	213	48%	584	30%	10	36%	1 797	28%
WZC	2 969	75%	233	52%	1 359	70%	18	64%	4 579	72%
Thuis en andere	0	0%	0	0%	0	0%	0	0%	0	0%
Totaal	3 959	100%	446	100%	1 943	100%	28	100%	6 376	100%
Volledige periode										
Ziekenhuis	1 440	20%	520	38%	1 199	29%	13	20%	3 172	25%
WZC	5 606	80%	843	62%	2 906	70%	50	78%	9 405	75%
Thuis en andere	0	0%	0	0%	19	<0,5%	1	2%	20	<0,5%
Totaal	7 046	100%	1 363	100%	4 124	100%	64	100%	12 597	100%

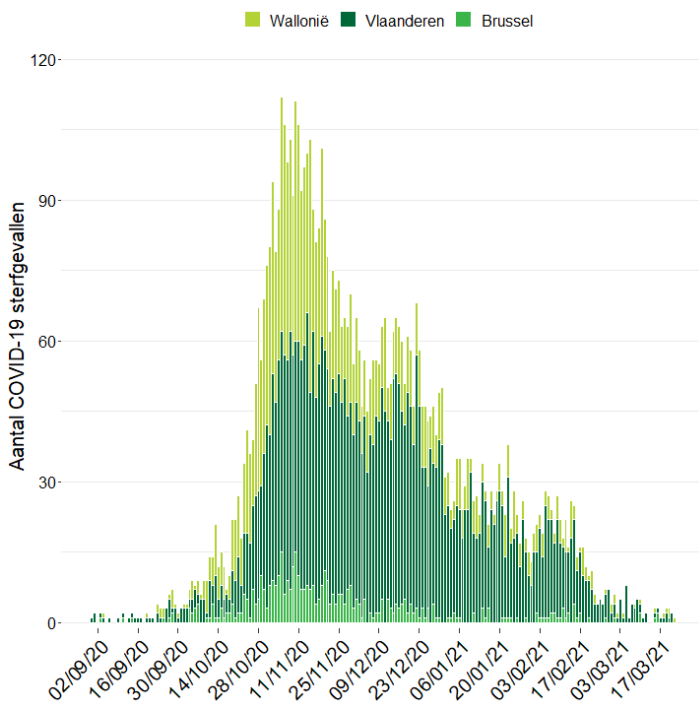
Tussen 15 maart en 21 maart 2021 zijn 19 WZC bewoners overleden waarvan 6 in een WZC (3 in Vlaanderen, 1 in Wallonië, 2 in Brussel en 0 in de Duitstalige Gemeenschap) en 13 in het ziekenhuis (6 in Vlaanderen, 4 in Wallonië, 3 in Brussel en 0 in de Duitstalige Gemeenschap). Ten opzichte van de week ervoor (17 overlijdens) blijft het aantal COVID-19 sterfgevallen onder WZC bewoners stabiel (+2 overlijdens). De meest recente gegevens moeten als voorlopig worden beschouwd (figuur 6).

Figuur 6: Aantal sterfgevallen bij bewoners van woonzorgcentra (WZC) per regio, 31 augustus 2020 – 21 maart 2021

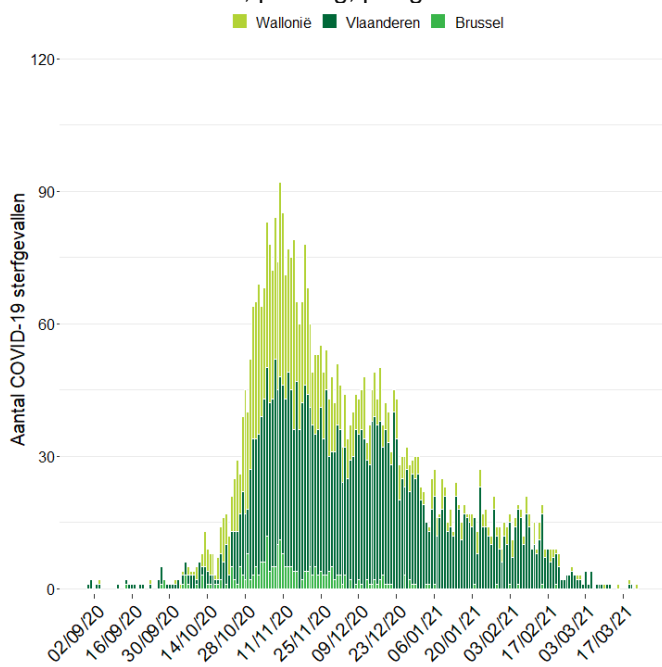
Figuur 6a: Aantal sterfgevallen bij bewoners van woonzorgcentra (WZC) (alle locaties) per week, per gewest



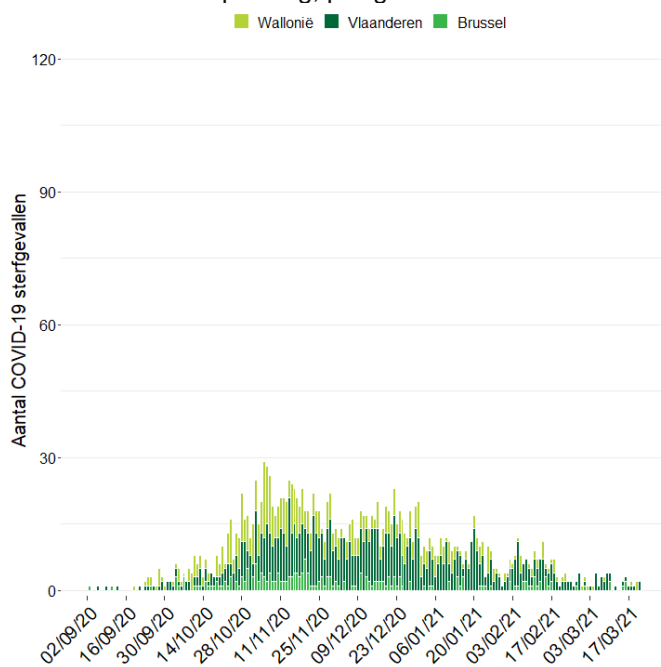
Figuur 6b: Aantal sterfgevallen bij bewoners van woonzorgcentra (WZC) (alle locaties) per dag, per gewest



Figuur 6c: Aantal COVID-19 sterfgevallen bij bewoners van woonzorgcentra (WZC) die overleden zijn in het WZC, per dag, per gewest



Figuur 6d: Aantal COVID-19 sterfgevallen bij bewoners van woonzorgcentra (WZC) die overleden zijn in het ziekenhuis, per dag, per gewest



4. Samenvatting eerste golf (tot en met 21 juni 2020)

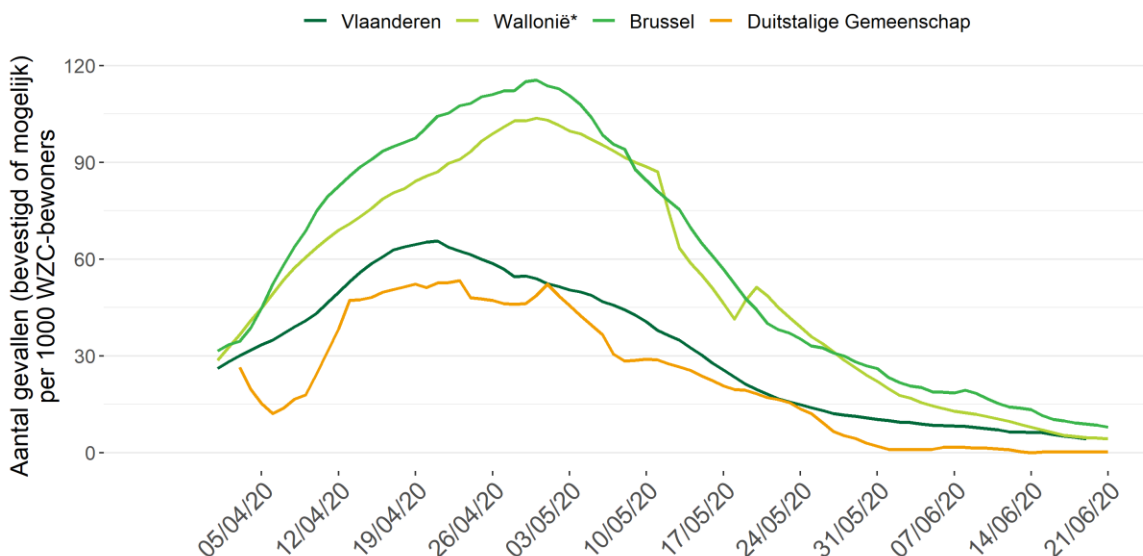
Hieronder vatten we de epidemiologische situatie van de WZC samen tijdens de eerste golf (periode van 1 april t.e.m. 21 juni). Bij aanvang van de gegevensverzameling was het niet mogelijk om bewoners in WZC te testen. Daarom werden ook de mogelijke COVID-19 gevallen in WZC mee in kaart gebracht.

In deze eerste golf werden de WZC door de bevoegde instanties gevraagd om de gegevens dagelijks te registreren, ook in het weekend. De mediaan van de participatiegraad tijdens de eerste golf bedroeg 81% (nationaal). De hoogste participatiegraad vond plaats op 14 april (92%), waarna deze geleidelijk aan afnam tot een minimale participatiegraad van 18% op zaterdag 20 juni.

Gezien er niet voor alle WZC gegevens over het aantal nieuwe COVID-19 gevallen beschikbaar waren tijdens de eerste golf, was het niet mogelijk om een incidentie weer te geven en werd de focus gelegd op de weergave van de prevalentie. In onderstaande grafiek (figuur 7) wordt de prevalentie (7-daags gemiddelde) weergegeven van mogelijke en bevestigde COVID-19 gevallen in WZC per 1 000 bewoners, per dag en per gewest/gemeenschap van april t.e.m. 21 juni 2020. Indien er in een bepaald gewest/gemeenschap uitbraken zijn, dan wordt dit weerspiegeld in de grafiek. Op 12 mei schakelde Wallonië over op het gebruik van een nieuwe tool, wat de knik in de curve (daling op 12 en 13 mei) kan verklaren.

Het aantal mogelijke en bevestigde COVID-19 gevallen in de WZC was het hoogst op 21 april in Vlaanderen (68/1 000). In Wallonië, Brussel en de Duitstalige WZC bereikte het hoogste aantal zich respectievelijk op 26 april (106/1 000), 27 april (125/1 000) en 30 april (69/1 000). Nadien zien we een daling in alle gewesten/gemeenschappen, die vanaf 16 juni stagneert. Op 16 juni is het aantal bewoners met een mogelijke en bevestigde COVID-19 geval in WZC 4/1 000 bewoners in Vlaanderen, 5/1 000 bewoners in Wallonië, 8/1 000 bewoners in Brussel en 0/1 000 bewoners in de Duitstalige Gemeenschap.

Figuur 7: Prevalentie van mogelijke en bevestigde COVID-19 gevallen in Belgische WZC per 1 000 bewoners per dag (7-daags gemiddelde), per gewest/gemeenschap, 1 april-21 juni 2020

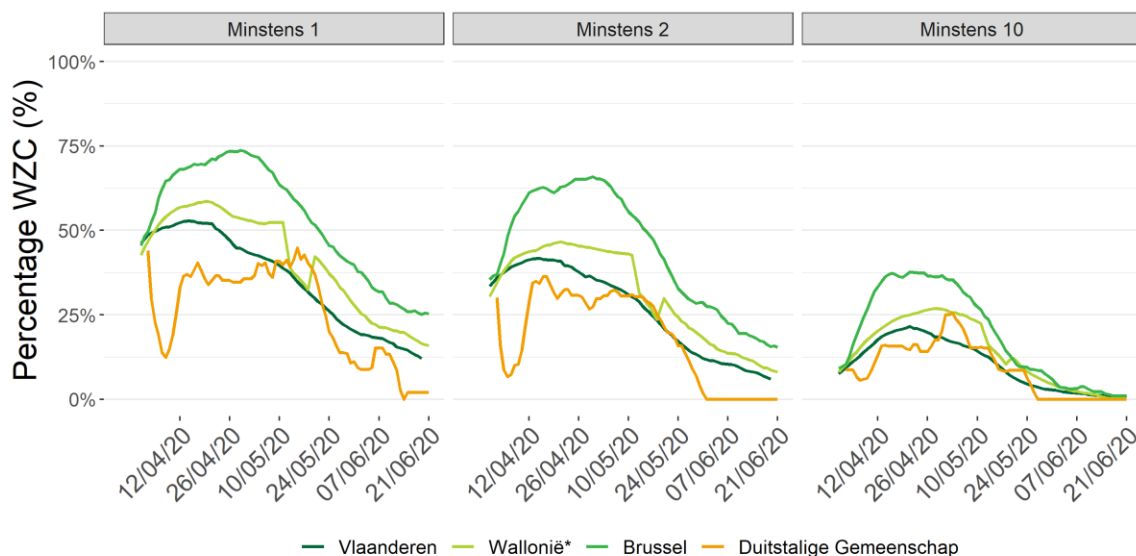


*Exclusief Duitstalige woonzorgcentra

Noot: Deze grafiek geeft niet alleen de bevestigde COVID-19-gevallen weer, maar ook de mogelijke COVID-19-gevallen (cfr. de gevalsdefinitie). Men kan niet uitsluiten dat andere respiratoire infecties als COVID-19 werden gerapporteerd.

Onderstaande grafiek (figuur 8) geeft het percentage WZC weer dat minstens 1, minstens 2 en minstens 10 COVID-19 gevallen rapporteerde op die dag (= prevalentie) ten opzichte van het aantal WZC dat deelnam die dag. Sinds begin april was er een sterke stijging te zien in het percentage WZC met (mogelijke en bevestigde) gevallen van COVID-19. Deze stijging hield aan tot eind april, waarna een dalende trend in alle gewesten waar te nemen is.

Figuur 8: Percentage van woonzorgcentra (WZC) met minstens 1, minstens 2 of minstens 10 gerapporteerde mogelijke en bevestigde COVID-19 gevallen, per dag, 1 april - 21 juni 2020



*Exclusief Duitstalige woonzorgcentra

Noot: Deze grafiek geeft niet alleen de bevestigde COVID-19 gevallen weer, maar ook de mogelijke COVID-19 gevallen (cfr. de gevalsdefinitie). Men kan niet uitsluiten dat andere respiratoire infecties als COVID-19 werden gerapporteerd.

Tijdens de eerste golf meldde 89% van de WZC in België minstens 1 mogelijk en bevestigd COVID-19 geval en een prevalentie van minstens 2 gevallen en 10 gevallen werd gemeld door respectievelijk 76% en 40% van de WZC. In tabel 5 wordt het percentage WZC dat minstens eenmaal minstens 1, minstens 2 of minstens 10 mogelijke en bevestigde COVID-19 gevallen rapporteerde tijdens de eerste golf per gewest/gemeenschap weergegeven.

Tabel 5: Percentage (%) van woonzorgcentra (WZC) met minstens 1, minstens 2 of minstens 10 mogelijke en bevestigde COVID-19 gevallen (1 april-21 juni 2020)

Gewest/Gemeenschap	% WZC minstens 1 geval	% WZC minstens 2 gevallen	% WZC minstens 10 gevallen
Brussel (N=147)	93	82	58
Duitstalige Gemeenschap (N=8)	88	50	25
Vlaanderen (N=814)	91	77	36
Wallonië (N=573)	89	74	41

5. Samenvatting intergolfperiode (vanaf 22 juni 2020 tot en met 30 augustus 2020)

Onderstaande gegevens worden voorgesteld vanaf de week van 22 juni 2020, toen het aantal diagnoses binnen de bevolking zich op het laagste niveau bevond. Eind juni werd een dalende participatiegraad geobserveerd. Om tegemoet te komen aan de werkdruk en registratiemoetheid van de WZC, werd in overleg met de bevoegde instanties; Agentschap Zorg en Gezondheid, Agence pour une Vie de Qualité (AViQ), Gemeenschappelijke Gemeenschapscommissie (GGC) en de Duitstalige gemeenschap, de methodologie voor de gegevensverzameling in WZC aangepast. Sinds 1 juli wordt gevraagd om minstens één keer per week (en dus niet meer dagelijks zoals voorheen) de gegevens door te geven, tenzij er voor één of meer van de gevraagde variabelen een aanpassing dient doorgegeven te worden (bijvoorbeeld een nieuw mogelijk COVID-19 geval). In dat geval dienen deze gegevens wel onmiddellijk doorgegeven te worden. Als gevolg hiervan wordt de incidentie per week (van woensdag t.e.m. dinsdag) weergegeven. Het percentage WZC met COVID-19 gevallen (tabel 6 en figuur 9) worden geschat op basis van één vaste dag in de week (dinsdag), waarop duidelijk de meeste WZC hun gegevens rapporteren.

In de rapportage sinds 22 juni wordt niet enkel rekening gehouden met de gewijzigde gegevensverzameling, maar ook met de wijzigingen in de teststrategie. De testcapaciteit nam doorheen de COVID-19 crisis sterk toe en intussen worden bewoners in WZC met milde symptomen getest. In het kader van opvolging van clusters, kunnen asymptomatische bewoners ook getest worden. Deze screeningsstrategie verschilt tussen de gewesten/gemeenschappen en kan een invloed hebben op de resultaten. Daarom zijn vanaf 22 juni onze analyses en rapporten voor de WZC enkel gebaseerd op de gerapporteerde bevestigde COVID-19 gevallen (en dus niet meer op mogelijke COVID-19 gevallen). In het najaar komen ook heel wat andere respiratoire infecties voor. Door enkel de bevestigde gevallen in rekening te brengen, wordt zo goed mogelijk vermeden dat andere respiratoire infecties een stijging in de curve zouden veroorzaken.

5.1. PARTICIPATIE

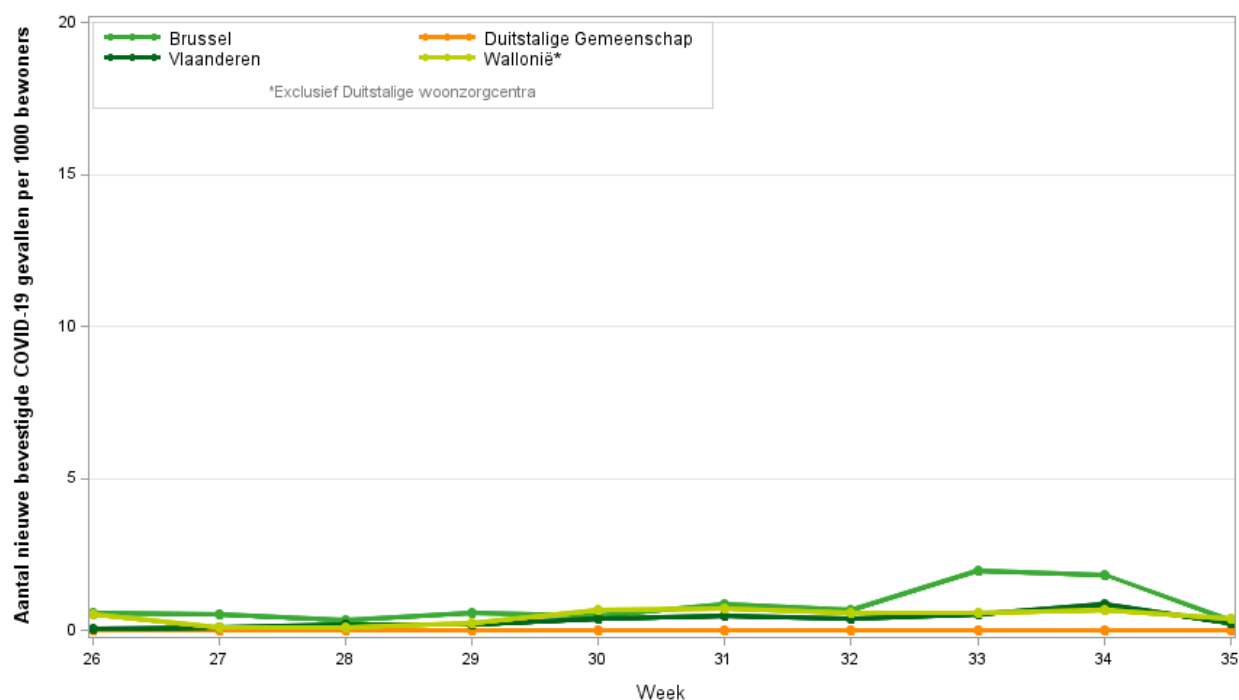
De mediaan van de participatiegraad (participatie minimaal 1 maal per week) tijdens de intergolfperiode bedroeg 91% (nationaal). De hoogste participatiegraad vond plaats in week 34 (94%), de laagste participatiegraad in week 25 (86%)

5.2. VERSPREIDING EN EVOLUTIE VAN DE COVID-19 GEVALLEN

Het aantal **bevestigde** COVID-19 gevallen in de WZC bleef stabiel en was het hoogst op 11 augustus in Vlaanderen (4,2/1 000). In Wallonië, Brussel en de Duitstalige WZC bereikte het hoogste aantal zich respectievelijk op 23 juni (3,9/1 000), 30 juni (10,2/1 000) en 30 juni (2,2/1 000).

Onderstaande grafiek (figuur 9) geeft de incidentie (het aantal nieuwe gevallen) per week (van woensdag t.e.m. dinsdag) van **bevestigde** COVID-19 gevallen in WZC per 1 000 bewoners, per gewest/gemeenschap. Dit betekent dat de som van het aantal nieuwe bevestigde gevallen eenmaal per week op de grafiek weergegeven wordt. Als noemer wordt het aantal bewoners van alle WZC die in de betreffende week tenminste één keer gegevens hebben geregistreerd, gebruikt. Deze berekeningsmethode werd vanaf week 51 gehanteerd (met terugwerkende kracht voor alle weken vanaf week 36). In alle gewesten/gemeenschappen bleef het aantal nieuwe bevestigde COVID-19 gevallen laag (<2/1 000 bewoners) in de intergolfperiode.

Figuur 9: Incidentie per week van bevestigde COVID-19 gevallen in Belgische woonzorgcentra (WZC) per 1 000 bewoners, per gewest/gemeenschap, 24 juni – 1 september 2020



In de periode van 22 juni t.e.m. 30 augustus, meldde 19% van de WZC in België minstens een **bevestigd** COVID-19 geval en een prevalentie van minstens twee gevallen en tien gevallen werd gemeld door respectievelijk 9% en 1% van de WZC.

In tabel 6 wordt het percentage WZC dat minstens eenmaal minstens een, twee of tien bevestigde COVID-19 gevallen rapporteerde vanaf 22 juni 2020 t.e.m. 30 augustus per gewest/gemeenschap weergegeven. In dezelfde tabel wordt het percentage WZC weergegeven dat minstens eenmaal minstens een, twee of tien mogelijke en bevestigde COVID-19 gevallen rapporteerde sinds 22 juni t.e.m. 30 augustus.

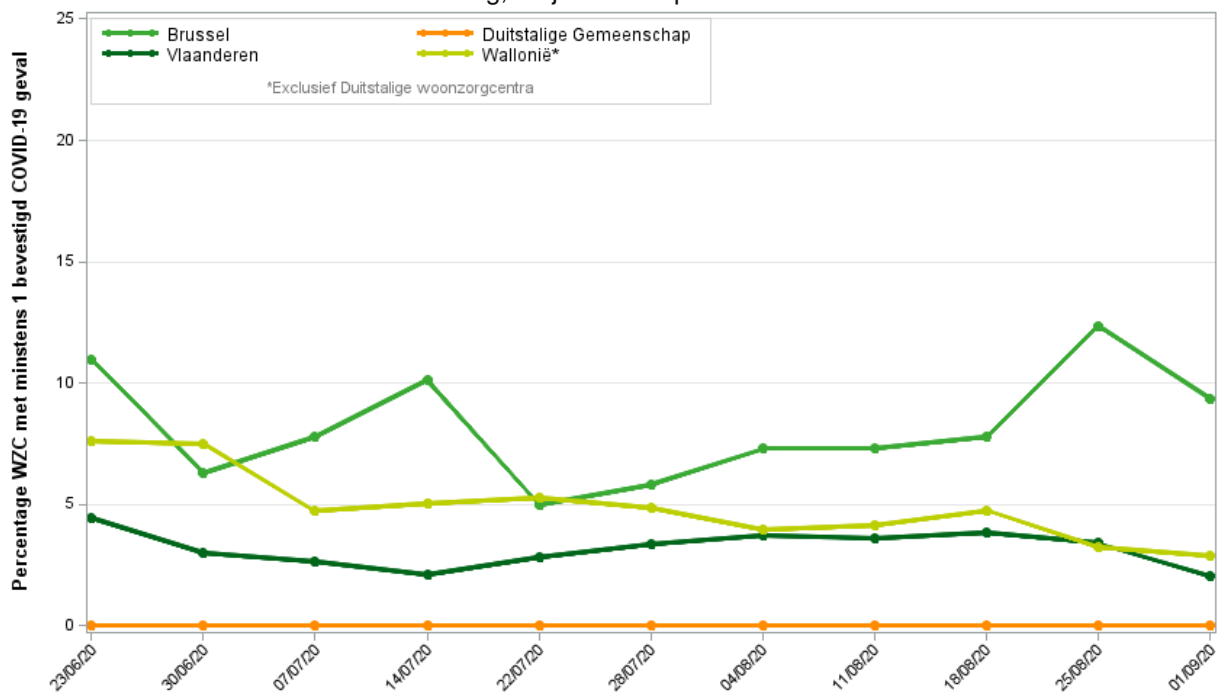
Tabel 6: Percentage (%) van woonzorgcentra (WZC) met minstens 1, minstens 2 of minstens 10 bevestigde of mogelijke en bevestigde COVID-19 gevallen, 22 juni – 30 augustus 2020

Gewest/Gemeenschap	% WZC minstens 1 geval		% WZC minstens 2 gevallen		% WZC minstens 10 gevallen	
	Bevestigd en mogelijk	Bevestigd	Bevestigd en mogelijk	Bevestigd	Bevestigd en mogelijk	Bevestigd
Brussel (N=147)	50	33	30	18	6	4
Duitstalige Gemeenschap (N=8)	0	0	0	0	0	0
Vlaanderen (N=814)	49	17	27	8	2	1
Wallonië (N=573)	37	19	18	8	2	1

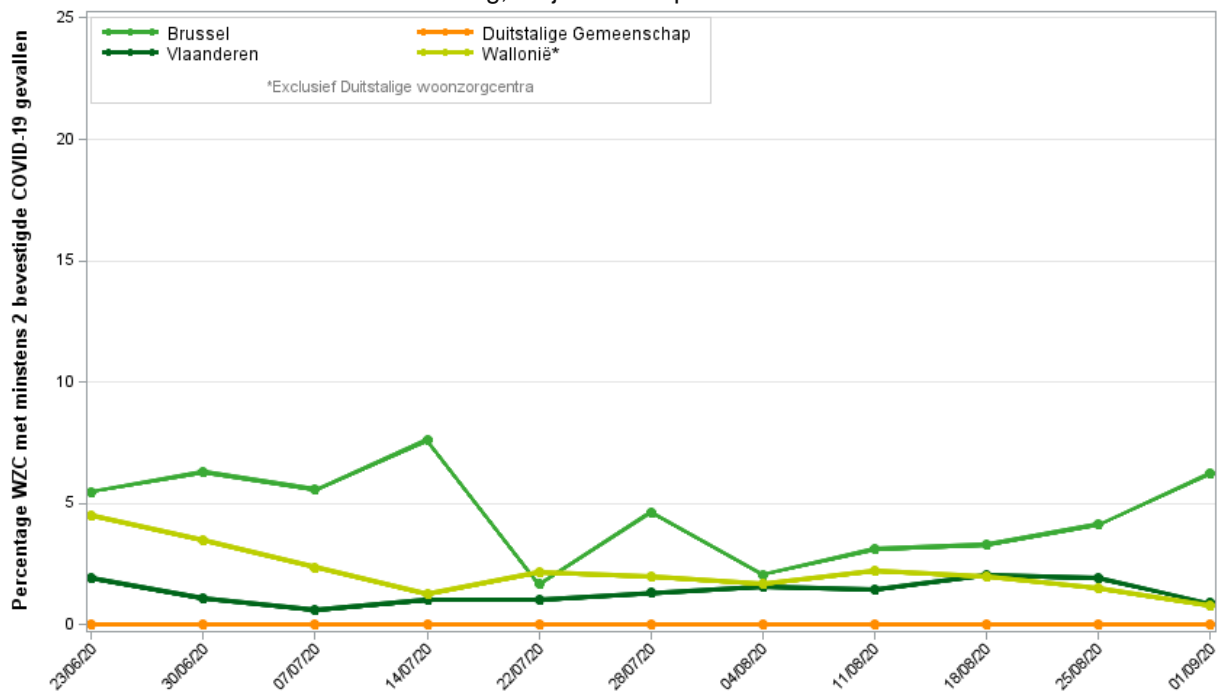
Onderstaande grafieken (figuur 10) geven het percentage WZC weer dat minstens 1, 2 en 10 bevestigde COVID-19 gevallen rapporteerde in de periode 23 juni – 1 september (op dinsdag). Het percentage WZC dat minstens 1, minstens 2 of minstens 10 bevestigde COVID-19 gevallen rapporteerde, bleef in deze periode stabiel.

Figuur 10: Evolutie van de prevalentie van COVID-19 in de woonzorgcentra (WZC), 23 juni – 1 september 2020

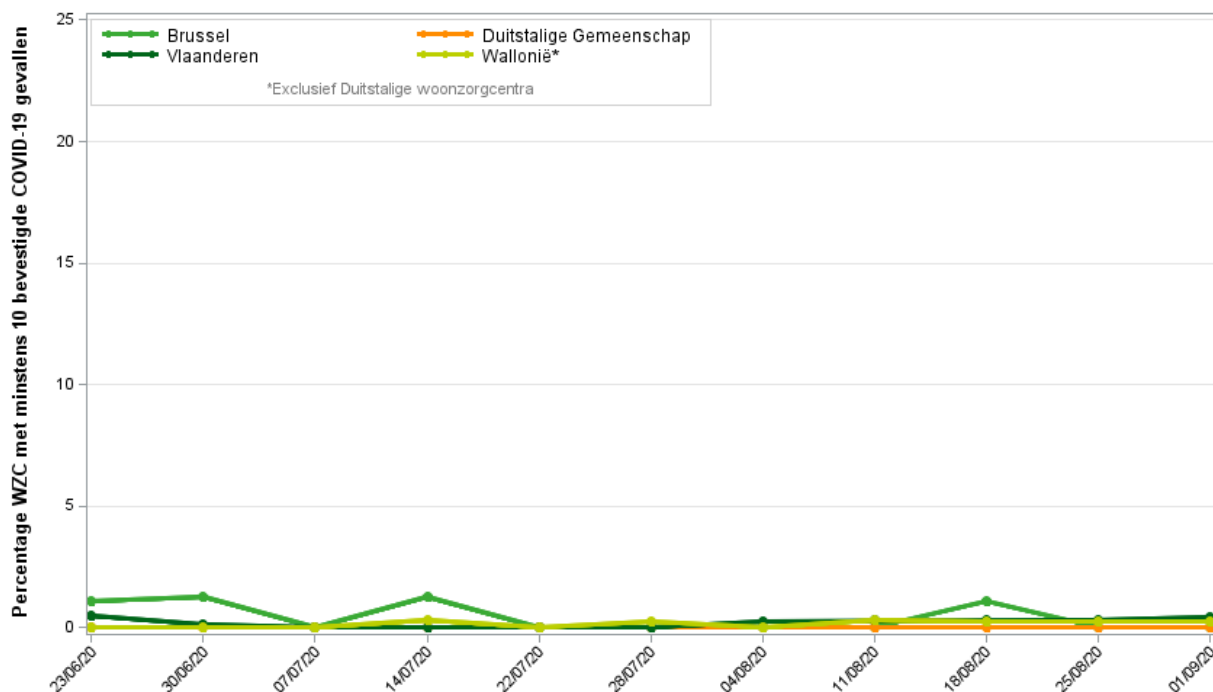
Figuur 10a: Percentage van woonzorgcentra (WZC) met minstens 1 bevestigde COVID-19 geval op dinsdag, 23 juni – 1 september 2020



Figuur 10b: Percentage van woonzorgcentra (WZC) met minstens 2 bevestigde COVID-19 gevallen op dinsdag, 23 juni – 1 september 2020



Figuur 10c: Percentage van woonzorgcentra (WZC) met minstens 10 bevestigde COVID-19 gevallen op dinsdag, 23 juni – 1 september 2020



5.3. COVID-19 BIJ HET PERSONEEL

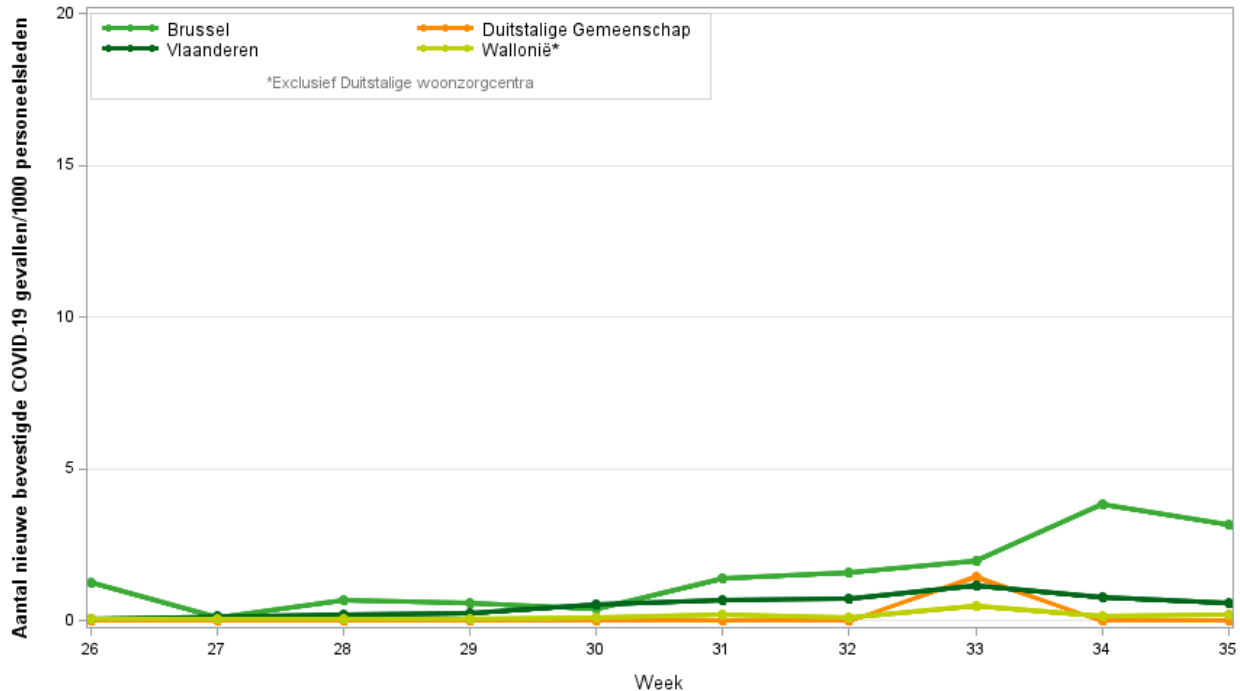
Er zijn een aantal gegevens over het personeel in de woonzorgcentra beschikbaar. Met personeel bedoelen we alle personeelsleden die in de instelling tewerkgesteld zijn, inclusief het verplegend en paramedische personeel, het animatieteam, het personeel dat instaat voor de poets, het onderhoud of de kwaliteitscontrole en de directie met zijn administratief personeel.

Onderstaande grafiek (figuur 11) geeft de incidentie (het aantal nieuwe gevallen) bij personeelsleden per week (van woensdag t.e.m. dinsdag) van **bevestigde** COVID-19 gevallen per 1 000 personeelsleden in WZC, per gewest/gemeenschap. Dit betekent dat de som van het aantal nieuwe bevestigde gevallen eenmaal per week op de grafiek weergegeven wordt. Als noemer wordt het totaal aantal personeelsleden van alle WZC die in de betreffende week tenminste één keer gegevens hebben geregistreerd, gebruikt. Deze berekeningsmethode werd vanaf week 51 gehanteerd (met terugwerkende kracht voor alle weken vanaf week 26).

Net zoals in de algemene bevolking en de incidentie bij de bewoners van WZC, bleef het aantal nieuwe bevestigde COVID-19 gevallen per 1 000 personeelsleden stabiel in alle gewesten/gemeenschappen tot week 33. In week 34 is een stijging op te merken in het

aantal nieuwe bevestigde COVID-19 gevallen per 1 000 personeelsleden in het Brusselse gewest.

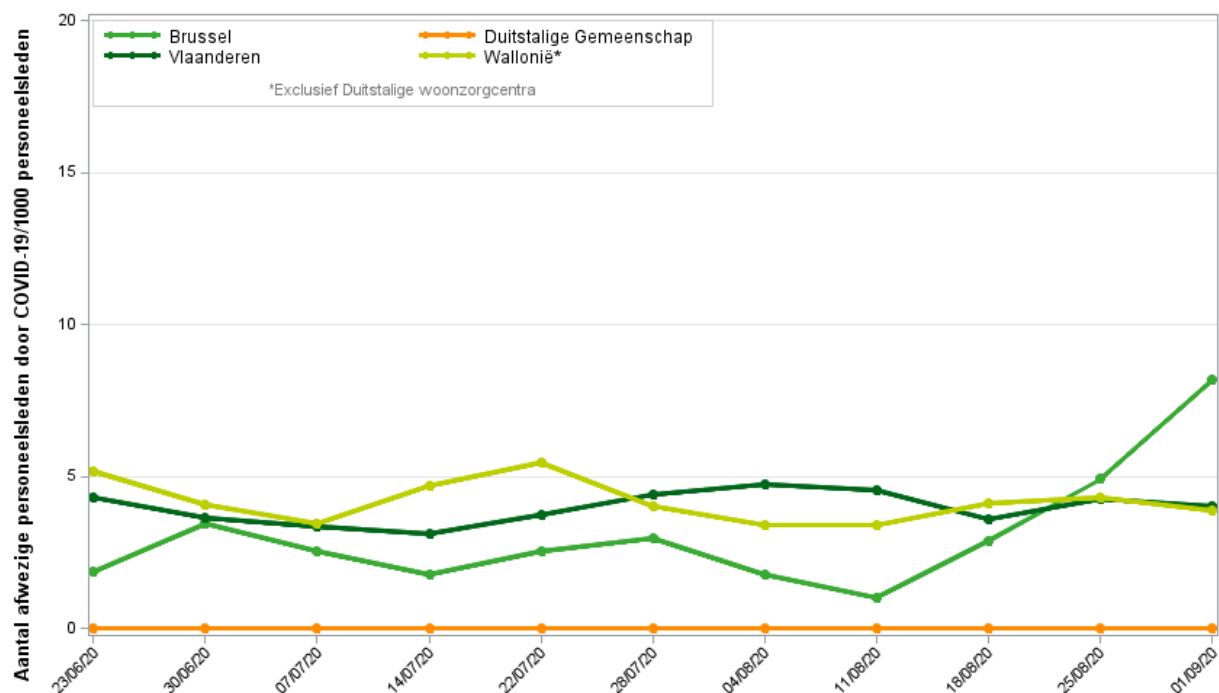
Figuur 11: **Incidentie per week** van **bevestigde** COVID-19 gevallen bij personeelsleden in Belgische woonzorgcentra (WZC) per 1 000 personeelsleden, per gewest/gemeenschap, 24 juni – 1 september 2020



Figuur 12 geeft het aantal personeelsleden dat afwezig is omwille van een **mogelijke of bevestigde** COVID-19 infectie/1 000 personeelsleden. Omdat zowel het aantal personeelsleden dat afwezig is omwille van een mogelijke COVID-19 infectie als het aantal personeelsleden afwezig is omwille van een bevestigde COVID-19 infectie een invloed heeft op de werking van het woonzorgcentrum, worden beide samen weergegeven. Dit wordt geschat op basis van één vaste dag per week (dinsdag), waarop duidelijk de meeste WZC hun gegevens rapporteren.

Het aantal afwezige personeelsleden omwille van een mogelijke of bevestigde COVID-19 infectie is dus slechts een deel en een onderschatting van het totale absenteïsme in woonzorgcentra, aangezien personeelsleden die afwezig zijn omwille van andere redenen, zoals burn-out, hier niet in meegeteld worden. Het aantal personeelsleden dat afwezig is omwille van een mogelijke of bevestigde COVID-19 infectie blijft stabiel in de intergolfperiode.

Figuur 12: **Prevalentie** van aantal afwezige personeelsleden omwille van een **mogelijke of bevestigde** COVID-19 infectie in Belgische WZC per 1 000 personeelsleden op dinsdag, per gewest/gemeenschap, 23 juni – 1 september 2020



6. Dankbetuiging

Graag willen we het personeel in de WZC bedanken voor hun blijvende inzet om correct te registreren, zodoende er een consequente opvolging van COVID-19 situatie in de WZC kan worden voorzien. Daarnaast danken we ook de gemeenschappen en gewesten voor de constructieve samenwerking en het delen van deze noodzakelijke gegevens.