

# REPORTE

## *DIARIO*

1 de enero de 2023



**#CuidémonosEntreTodos**

# I. Casos confirmados de COVID-19

## 1. Casos confirmados acumulados a nivel nacional

Región	Casos confirmados acumulados	Fallecidos confirmados totales <sup>1</sup>	Fallecidos sospechosos probables u otros totales <sup>2</sup>	Fallecidos totales	Casos confirmados recuperados <sup>3</sup>	Casos confirmados por antígeno	Casos con sospecha de reinfección
Arica Parinacota	78.369	737	144	881	76.680	24.298	1.310
Tarapacá	111.207	1.038	119	1.157	109.149	27.529	776
Antofagasta	178.887	1.625	299	1.924	175.707	30.121	2.000
Atacama	112.012	579	120	699	110.465	46.801	1.221
Coquimbo	203.956	1.610	299	1.909	200.827	57.751	1.663
Valparaíso	476.091	5.112	1.232	6.344	466.970	134.344	2.761
Metropolitana	1.909.366	24.275	6.194	30.469	1.868.523	366.021	23.634
O'Higgins	215.245	2.215	577	2.792	211.293	65.567	1.223
Maule	338.027	2.771	507	3.278	332.708	104.108	4.258
Ñuble	152.938	1.090	197	1.287	150.554	50.632	1.364
Biobío	495.812	4.038	690	4.728	487.865	112.860	3.302
Araucanía	286.388	2.271	580	2.851	281.930	53.048	4.018
De los Ríos	143.796	1.146	233	1.379	141.367	42.153	1.502
De los Lagos	238.207	2.145	376	2.521	234.209	36.724	4.062
Aysén	35.023	184	27	211	34.605	13.334	1.894
Magallanes	66.512	662	106	768	65.277	11.009	2.542
Desconocida	42	0	2	2	41	0	0
<b>Total</b>	<b>5.041.878</b>	<b>51.498</b>	<b>11.702</b>	<b>63.200</b>	<b>4.948.170</b>	<b>1.176.300</b>	<b>57.530</b>

## 2. Casos nuevos a nivel nacional

Región	Casos nuevos totales <sup>4</sup>	Casos nuevos con síntomas	Casos nuevos sin síntomas	Casos nuevos reportados por laboratorio <sup>5</sup>	Casos nuevos confirmados por antígeno	Casos activos confirmados <sup>6</sup>	Tasa de incidencia activos <sup>7</sup>
Arica Parinacota	128	54	68	6	80	498	193,2
Tarapacá	193	126	23	44	144	610	153,8
Antofagasta	176	87	20	69	61	754	106,3
Atacama	161	86	20	55	131	586	184,3
Coquimbo	223	178	24	21	124	637	74,2
Valparaíso	434	293	16	125	275	1.294	64,8
Metropolitana	1.526	866	106	554	699	4.866	58,6
O'Higgins	126	69	23	34	75	526	52,1
Maule	220	137	27	56	123	762	66,1
Ñuble	168	77	4	87	93	438	84,7
Biobío	406	225	59	122	247	1.335	79,6
Araucanía	155	82	18	55	71	453	44,2
De los Ríos	105	74	7	24	72	356	86,9
De los Lagos	114	39	22	53	48	400	44,3
Aysén	31	20	8	3	14	70	64,8
Magallanes	41	30	3	8	28	135	74,5
Desconocida	0	0	0	0	0	0	0,0
<b>Total</b>	<b>4.207</b>	<b>2.443</b>	<b>448</b>	<b>1.316</b>	<b>2.285</b>	<b>13.720</b>	<b>69,2</b>

Información Epivigila, Epidemiología y DEIS MINSAL. Datos provisionarios y en proceso de validación. Algunas actualizaciones podrían verse reflejadas solamente en el recuento acumulado. Las definiciones de caso confirmado, probable, con sospecha de infección o reinfección y de los periodos de aislamiento corresponden a las contenidas en el ordinario B51 N.º 4915 de la Subsecretaría de Salud Pública. Los casos confirmados, ya sean acumulados, nuevos, activos o recuperados incluyen a los casos confirmados desde el 10-02-2021 por antígeno y a los acumulados con sospecha de reinfección.

1 Casos clasificados con causa de muerte CIE-10 U07.1 (caso confirmado con resultado positivo de la prueba), según estadísticas del DEIS.

2 Casos clasificados con causa de muerte CIE-10 U07.2 (caso sospechoso, probable o diagnosticado clínicamente y epidemiológicamente, sin prueba positiva confirmada por laboratorio), según estadísticas del DEIS.

3 Para el cálculo estimado de confirmados recuperados se sustrae a los casos confirmados acumulados, los casos activos confirmados y los casos fallecidos, independientemente de su causa de muerte.

4 Persona que cumple con definición de caso según normativa vigente, que cuenta con test de PCR o antígeno positivo en las últimas 24 hrs, según fecha de resultado informada por laboratorio. Incluye casos con sospecha de reinfección, y es independiente de la fecha de notificación o síntomas señalada en Epivigila.

5 Casos que, teniendo un test de PCR o antígeno positivo, no están ingresados aún en la plataforma de vigilancia epidemiológica (Epivigila).

6 El cálculo de casos activos excluye a quienes hayan fallecido, independientemente de la causa de muerte, y se consideran aquellos con cinco o menos días transcurridos desde la fecha de inicio de síntomas o de la toma de muestras para casos asintomáticos, según lo señalado en la resolución vigente.

7 Tasa de incidencia activos = (casos activos confirmados / población) \* 100.000. Población INE 2022, según proyección poblacional Censo 2017.

### 3. Casos confirmados totales, casos activos y fallecidos

Fecha	Casos totales acumulados	Casos nuevos totales <sup>1</sup>	Casos nuevos con síntomas	Casos nuevos sin síntomas	Casos activos <sup>2</sup>	Fallecidos <sup>3</sup>	Casos confirmados recuperados <sup>4</sup>
18-11-2022	4.865.698	6.123	3.103	734	16.811	50.456	4.773.444
19-11-2022	4.871.851	5.809	2.969	722	18.577	50.490	4.777.703
20-11-2022	4.877.248	5.202	2.630	698	16.217	50.512	4.785.351
21-11-2022	4.880.884	3.543	1.859	274	13.917	50.535	4.791.187
22-11-2022	4.883.582	2.633	1.622	144	11.116	50.540	4.796.660
23-11-2022	4.889.186	5.490	3.234	547	11.656	50.554	4.801.672
24-11-2022	4.895.292	5.846	3.066	770	12.853	50.610	4.806.386
25-11-2022	4.900.851	5.369	2.820	690	14.462	50.654	4.810.194
26-11-2022	4.905.535	4.460	2.355	549	15.175	50.679	4.814.059
27-11-2022	4.909.878	4.077	2.080	553	13.073	50.699	4.820.401
28-11-2022	4.912.805	2.819	1.478	239	11.150	50.728	4.825.122
29-11-2022	4.915.134	2.291	1.410	125	9.160	50.737	4.829.407
30-11-2022	4.920.010	4.772	2.735	447	9.820	50.742	4.833.583
01-12-2022	4.925.051	4.765	2.520	560	10.916	50.803	4.837.313
02-12-2022	4.929.498	4.274	2.285	577	12.144	50.829	4.840.419
03-12-2022	4.933.525	3.858	2.038	507	12.820	50.860	4.843.650
04-12-2022	4.937.047	3.347	1.772	400	11.011	50.888	4.848.791
05-12-2022	4.939.304	2.225	1.297	179	9.163	50.902	4.852.871
06-12-2022	4.941.227	1.834	1.227	118	7.535	50.912	4.856.422
07-12-2022	4.945.425	4.050	2.280	413	8.194	50.920	4.859.933
08-12-2022	4.949.655	4.027	2.155	553	9.160	50.974	4.862.986
09-12-2022	4.953.194	3.323	1.843	408	10.047	50.998	4.865.520
10-12-2022	4.955.536	2.241	1.340	188	9.812	51.022	4.868.097
11-12-2022	4.958.816	3.067	1.727	354	8.631	51.029	4.872.414
12-12-2022	4.961.151	2.249	1.245	199	7.584	51.056	4.875.649
13-12-2022	4.963.204	1.985	1.303	137	6.590	51.060	4.878.662
14-12-2022	4.967.494	4.086	2.478	304	8.467	51.064	4.881.038
15-12-2022	4.971.853	4.062	2.242	534	9.478	51.106	4.884.191
16-12-2022	4.975.862	3.847	2.116	516	10.653	51.132	4.886.887
17-12-2022	4.979.633	3.613	2.013	410	11.481	51.160	4.889.620
18-12-2022	4.983.092	3.324	1.988	361	10.337	51.185	4.894.223
19-12-2022	4.985.688	2.505	1.444	230	9.300	51.212	4.897.733
20-12-2022	4.987.847	2.092	1.396	104	7.885	51.214	4.901.307
21-12-2022	4.992.125	4.208	2.486	368	8.802	51.222	4.904.601
22-12-2022	4.997.056	4.713	2.594	561	10.360	51.271	4.907.761
23-12-2022	5.001.737	4.475	2.597	436	11.894	51.295	4.910.775
24-12-2022	5.006.159	4.256	2.432	414	13.108	51.317	4.913.871
25-12-2022	5.010.061	3.749	2.133	378	11.700	51.344	4.919.065
26-12-2022	5.012.746	2.593	1.530	185	10.089	51.369	4.923.361
27-12-2022	5.014.787	2.008	1.484	97	8.340	51.373	4.927.151
28-12-2022	5.020.409	5.517	3.393	446	10.109	51.378	4.930.856
29-12-2022	5.026.534	6.009	3.569	586	12.531	51.427	4.934.343
30-12-2022	5.032.352	5.567	3.304	571	14.886	51.449	4.937.679
31-12-2022	5.037.527	5.026	2.865	520	16.149	51.471	4.941.492
01-01-2023	5.041.878	4.207	2.443	448	13.720	51.498	4.948.170

Nota explicativa: para esta tabla, el cálculo de casos confirmados activos y casos confirmados recuperados corresponde a la información disponible en la fecha en que se reportan en el Informe Diario. Los casos confirmados, ya sean acumulados, nuevos, activos o recuperados incluyen a los casos confirmados desde el 10-02-2021 por antígeno y a los acumulados con sospecha de reinfección.

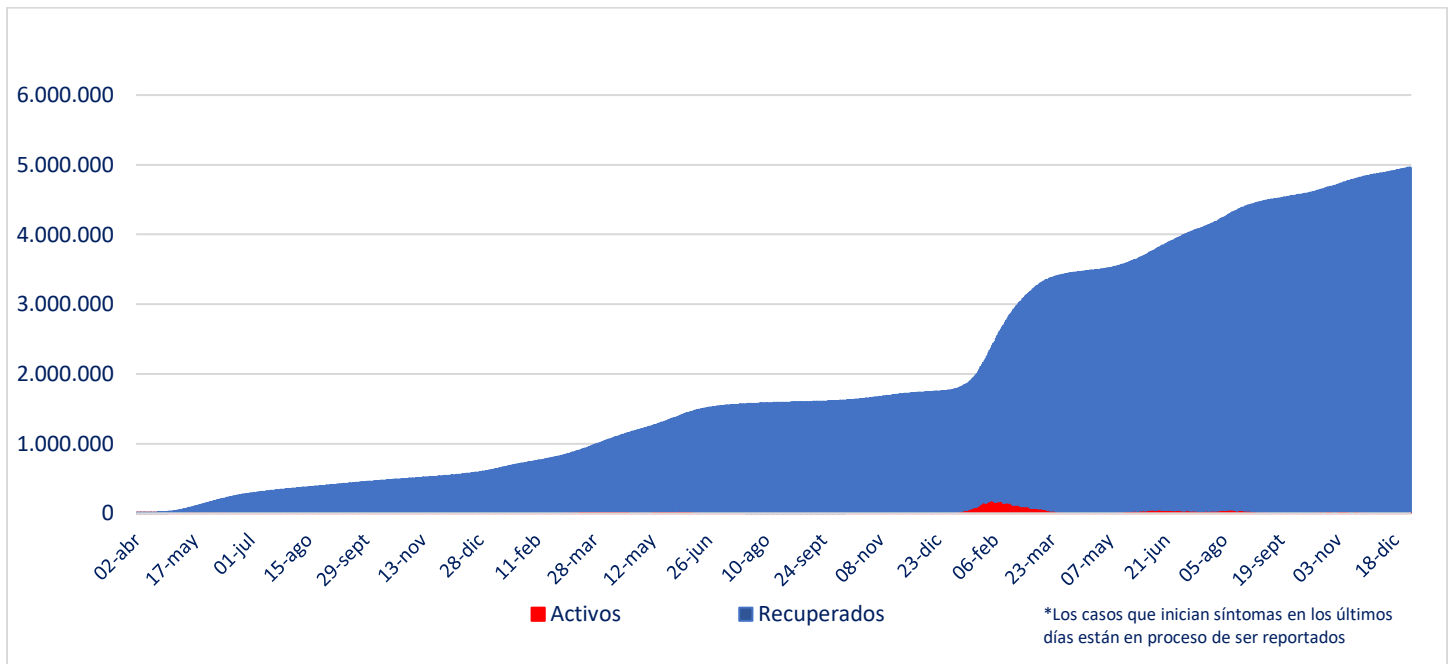
1 Persona que cumple con definición de caso según normativa vigente, que cuenta con test de PCR o antígeno positivo en las últimas 24 hrs, según fecha de resultado informada por laboratorio. Incluye casos con sospecha de reinfección, y es independiente de la fecha de notificación o síntomas señalada en Epivigila.

2 El cálculo de casos activos excluye a quienes hayan fallecido, independientemente de la causa de muerte, y se consideran aquellos con cinco o menos días transcurridos desde la fecha de inicio de síntomas o de la toma de muestras para casos asintomáticos, según lo señalado en la resolución vigente.

3 Corresponde a casos clasificados con causa de muerte U07.1 (caso confirmado con resultado positivo de la prueba), según estadísticas del DEIS.

4 Para el cálculo estimado de confirmados recuperados se substraen a los casos confirmados acumulados, los casos activos confirmados y los casos fallecidos, independientemente de su causa de muerte.

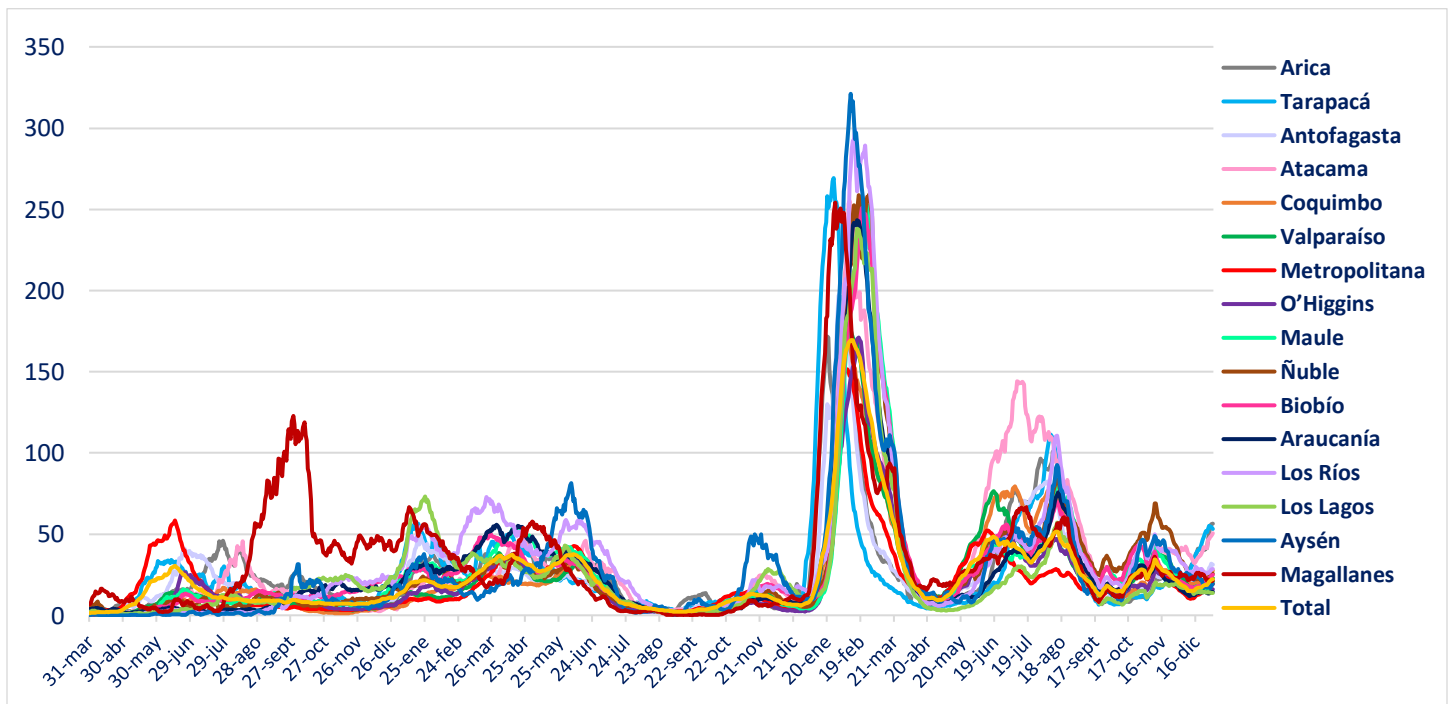
#### 4. Curva de casos activos y recuperados según fecha de inicio de síntomas



Fuente: Sistema de Notificación EPIVIGILA. Depto. de Epidemiología, DIPLAS MINSAL

Nota explicativa: para construir esta curva, se realiza el cálculo de casos activos y recuperados a partir del último día disponible de información, actualizando la curva completa hacia atrás. El número de fallecidos no aparece en este gráfico.

#### 1. Evolución de nuevos casos confirmados por 100 mil habitantes (media móvil 7 días)



## II. Casos probables

### 1. Casos probables por región

Región	Casos probables acumulados	Casos activos probables <sup>1</sup>
Arica Parinacota	3.440	0
Tarapacá	10.389	0
Antofagasta	6.822	0
Atacama	1.741	1
Coquimbo	9.399	1
Valparaíso	50.206	0
Metropolitana	161.588	3
O'Higgins	14.800	0
Maule	10.644	0
Ñuble	10.180	0
Biobío	35.894	0
Araucanía	11.316	0
De los Ríos	6.034	0
De los Lagos	16.328	0
Aysén	1.794	0
Magallanes	3.288	0
Desconocida	0	0
<b>Total</b>	<b>353.863</b>	<b>5</b>

Datos provisorios y en proceso de validación. Algunas actualizaciones podrían verse reflejadas solamente en el recuento acumulado.

<sup>1</sup> La definición vigente de caso probable corresponde a la contenida en el ordinario B51 N.º 4915 de la Subsecretaría de Salud Pública. Se consideran activos a aquellos con cinco o menos días transcurridos desde la fecha de inicio de síntomas o de la toma de muestras para casos asintomáticos, según lo señalado en la resolución vigente.

## 2. Casos probables acumulados y activos informados por fecha

Fecha	Casos probables acumulados	Casos activos probables <sup>1</sup>
18-11-2022	353.869	4
19-11-2022	353.869	4
20-11-2022	353.869	2
21-11-2022	353.875	3
22-11-2022	353.873	1
23-11-2022	353.871	3
24-11-2022	353.872	5
25-11-2022	353.869	3
26-11-2022	353.865	2
27-11-2022	353.867	0
28-11-2022	353.866	2
29-11-2022	353.869	5
30-11-2022	353.870	4
01-12-2022	353.868	3
02-12-2022	353.867	1
03-12-2022	353.866	0
04-12-2022	353.869	3
05-12-2022	353.871	4
06-12-2022	353.872	3
07-12-2022	353.872	4
08-12-2022	353.870	4
09-12-2022	353.869	2
10-12-2022	353.868	2
11-12-2022	353.871	2
12-12-2022	353.872	5
13-12-2022	353.874	4
14-12-2022	353.874	4
15-12-2022	353.875	7
16-12-2022	353.877	6
17-12-2022	353.876	4
18-12-2022	353.875	3
19-12-2022	353.878	2
20-12-2022	353.879	2
21-12-2022	353.880	2
22-12-2022	353.879	5
23-12-2022	353.878	3
24-12-2022	353.882	5
25-12-2022	353.882	4
26-12-2022	353.884	3
27-12-2022	353.884	3
28-12-2022	353.890	3
29-12-2022	353.889	4
30-12-2022	353.892	3
31-12-2022	353.863	4
01-01-2023	353.863	5

Datos provisorios y en proceso de validación. Algunas actualizaciones podrían verse reflejadas solamente en el recuento acumulado.

1 La definición vigente de caso probable corresponde a la contenida en el ordinario B51 N.º 4915 de la Subsecretaría de Salud Pública. Se consideran activos a aquellos con cinco o menos días transcurridos desde la fecha de inicio de síntomas o de la toma de muestras para casos asintomáticos, según lo señalado en la resolución vigente.

### III. Pacientes Fallecidos

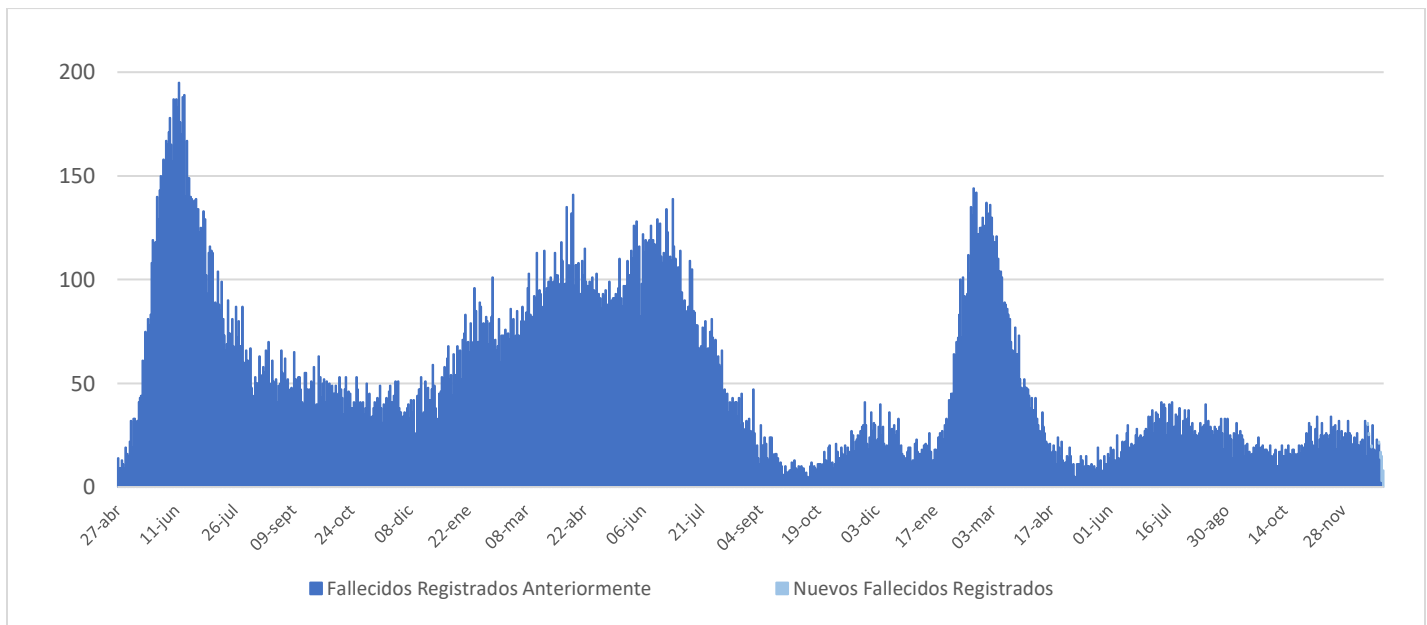
#### 1. Pacientes fallecidos por grupo etario

Tramos de edad	Fallecidos confirmados U07.1 <sup>1</sup>	% total	% agrupado	Fallecidos sospechosos, probables u otros U07.2 <sup>2</sup>	% total	% agrupado	Fallecidos totales	% total	% agrupado
≤ 39 años	1.325	2,57%	2,57%	387	3,31%	3,31%	1.712	2,71%	2,71%
40 a 49 años	1.949	3,78%	3,78%	485	4,14%	4,14%	2.434	3,85%	3,85%
50 a 59 años	5.080	9,86%	9,86%	1.118	9,55%	9,55%	6.198	9,81%	9,81%
60 a 69 años	9.520	18,49%	18,49%	1.983	16,95%	16,95%	11.503	18,20%	18,20%
70 a 79 años	13.582	26,37%	65,29%	2.980	25,47%	66,05%	16.562	26,21%	65,43%
80 a 89 años	13.846	26,89%		3.186	27,23%		17.032	26,95%	
≥90 años	6.196	12,03%		1.563	13,36%		7.759	12,28%	
<b>Total</b>	<b>51.498</b>	<b>100%</b>	<b>100%</b>	<b>11.702</b>	<b>100%</b>	<b>100%</b>	<b>63.200</b>	<b>100%</b>	<b>100%</b>

1 Código CIE-10 U07.1 COVID-19, virus identificado:  
Caso confirmado con resultado positivo de la prueba.

2 Código CIE-10 U07.2 COVID-19, virus no identificado:  
Diagnosticado clínica y epidemiológicamente con COVID-19  
Caso probable de COVID-19  
Caso sospechoso de COVID-19

#### 2. Fallecidos confirmados según fecha de defunción, de acuerdo a criterios DEIS



## IV. Capacidad Hospitalaria

### 1. Sistema Integrado Covid 19, camas de unidades de cuidados intensivos (UCI)

Total de camas críticas	1.823	Camas críticas disponibles	331	Camas críticas ocupados	1.492
-------------------------	-------	----------------------------	-----	-------------------------	-------

### 2. Hospitalización en unidades de cuidados intensivos (UCI) de pacientes Covid 19

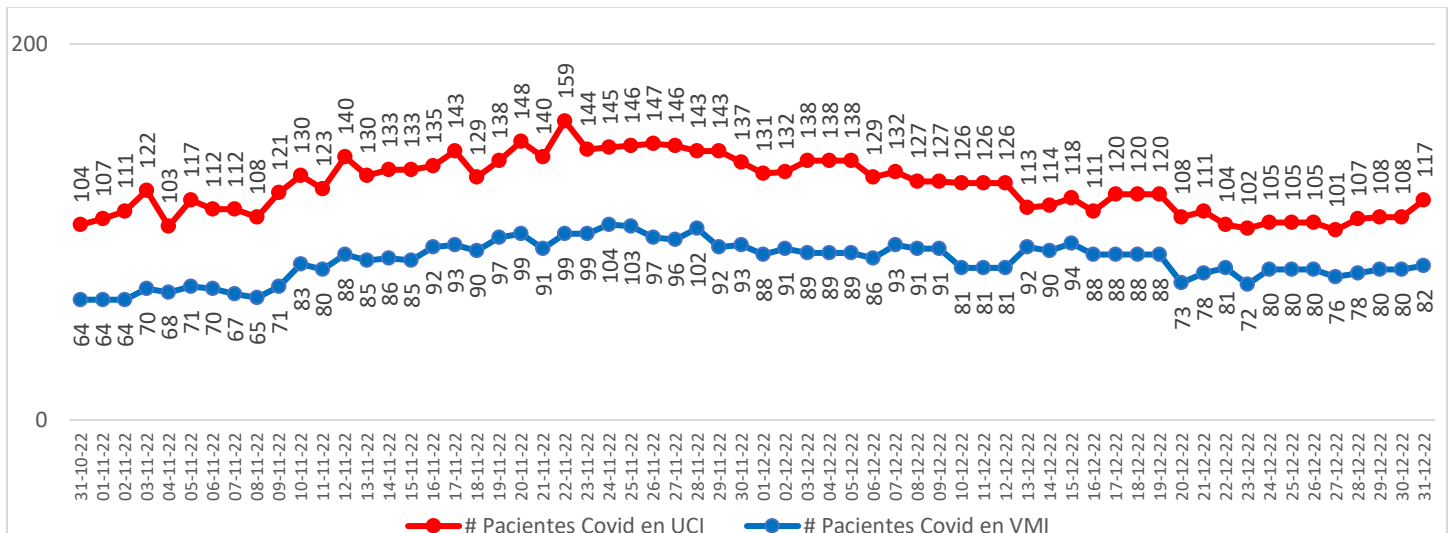
Región	# pacientes	% total
Arica	0	0,00%
Tarapacá	3	2,56%
Antofagasta	5	4,27%
Atacama	1	0,85%
Coquimbo	4	3,42%
Valparaíso	8	6,84%
Santiago	64	54,70%
O'Higgins	3	2,56%
Maule	8	6,84%
Ñuble	2	1,71%
Biobío	12	10,26%
Araucanía	3	2,56%
Los Ríos	2	1,71%
Los Lagos	2	1,71%
Aysén	0	0,00%
Magallanes	0	0,00%
<b>Total</b>	<b>117</b>	<b>100%</b>

Tipo de ventilación	# pacientes	% total
En ventilación mecánica	82	70,09%
Sin ventilación mecánica	35	29,91%
<b>Total</b>	<b>117</b>	<b>100%</b>

\* Pacientes reportados durante el día anterior de forma agregada, UGCC.

\* Pacientes reportados durante el día anterior de forma agregada, UGCC.

### 3. Hospitalización diaria en unidades de cuidados intensivos (UCI)

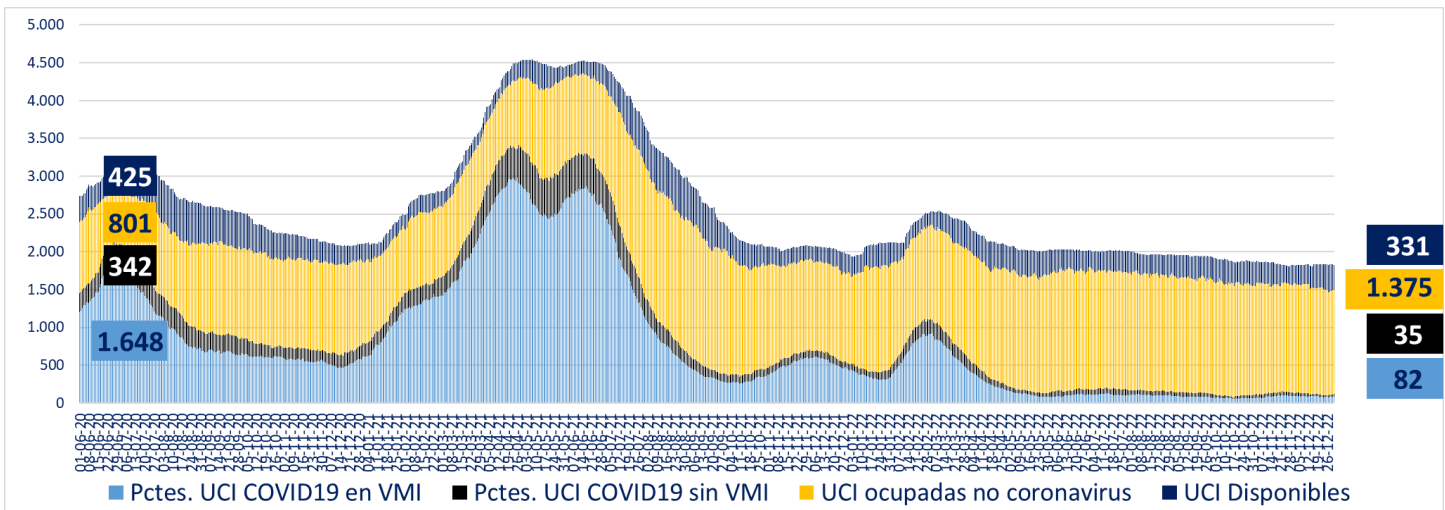


\* Pacientes reportados durante el día anterior de forma agregada, UGCC.

Nota explicativa: De acuerdo al manual de registro de gestión de camas en la red integrada público-privada 2021, aprobado en Resolución Exenta 244 de 22 de febrero de 2021, a partir del 23 de febrero, se comienza a reportar el N° de pacientes COVID-19 hospitalizados en UCI informados de forma agregada por los establecimientos en la plataforma UGCC, ya que los datos individualizados (Registro clínicos de los pacientes) requieren un mayor esfuerzo por parte de los establecimientos al momento de reportar y esto puede generar un atraso de notificación en la plataforma UGCC.

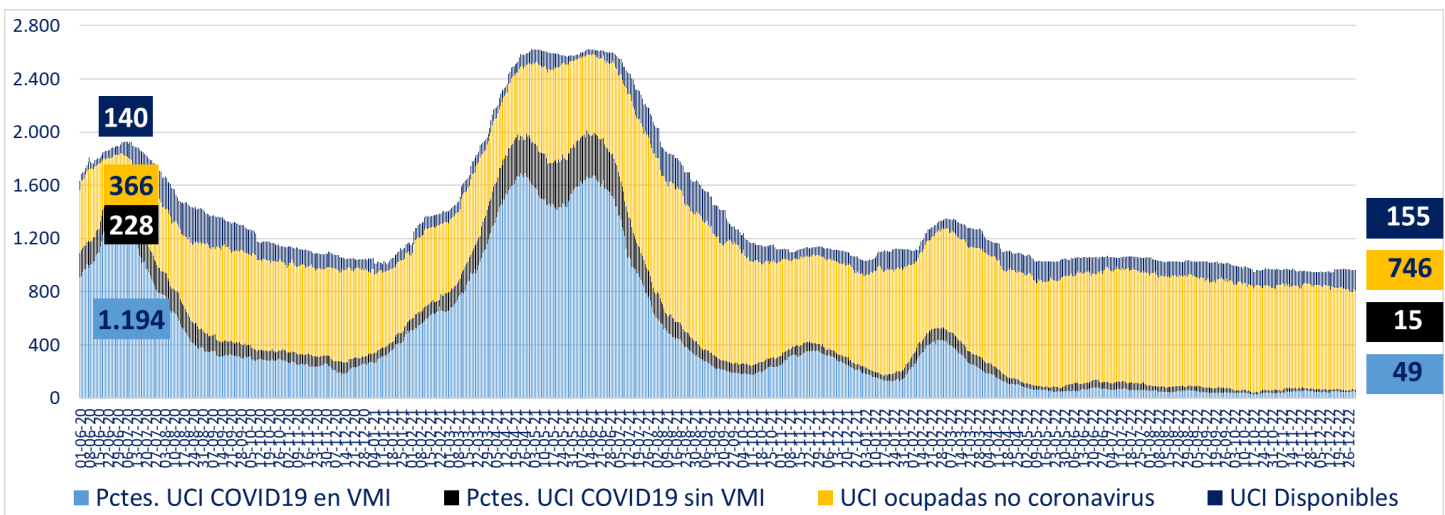


#### 4. Evolución de camas UCI habilitadas y ocupadas – País



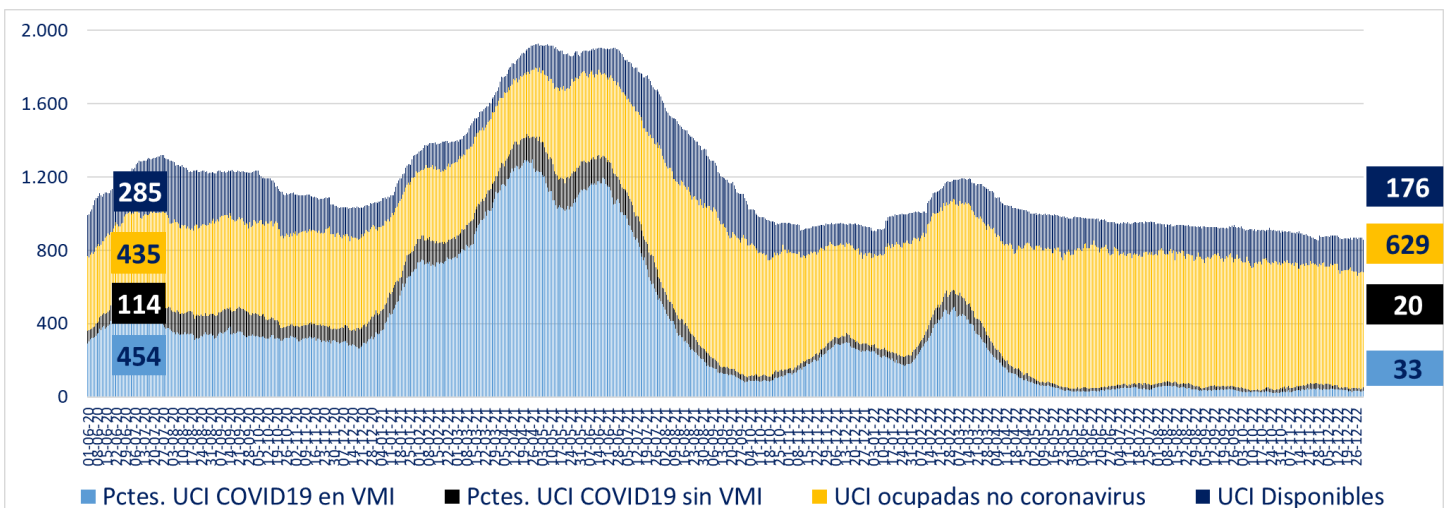
\* A partir del 23 de febrero de 2021 se reportan los datos informados de forma agregada, UGCC

#### 5. Evolución de camas UCI habilitadas y ocupadas – R. Metropolitana



\* A partir del 23 de febrero de 2021 se reportan los datos informados de forma agregada, UGCC

#### 6. Evolución de camas UCI habilitadas y ocupadas – Regiones



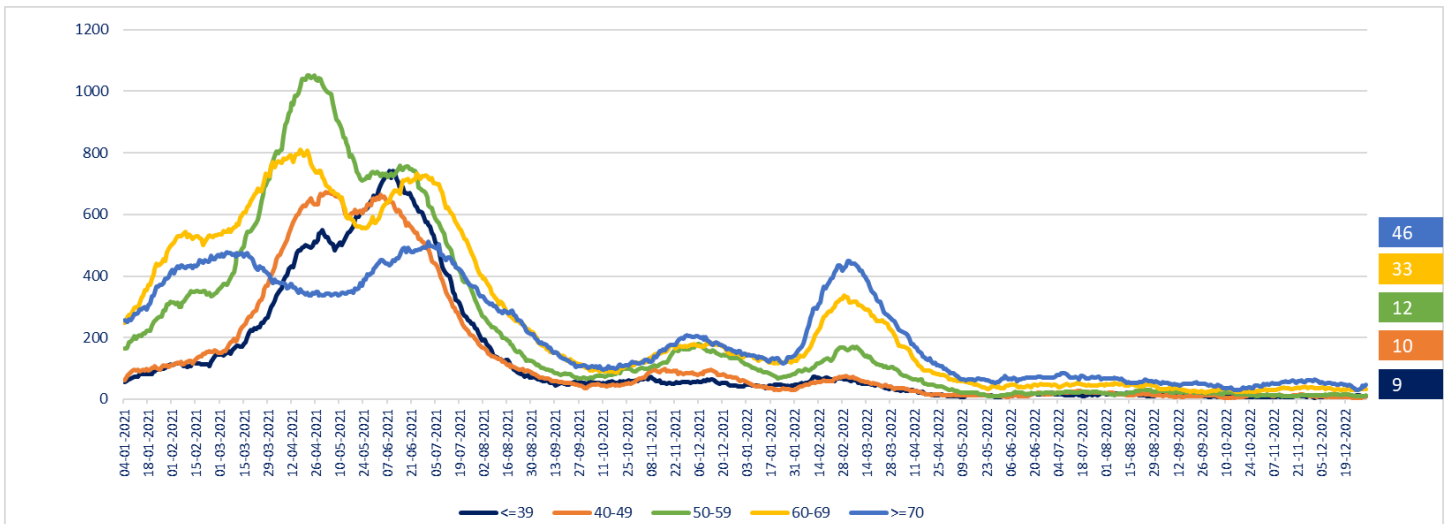
\* A partir del 23 de febrero de 2021 se reportan los datos informados de forma agregada, UGCC

## 7. Número pacientes Covid-19 en Unidades de Cuidado Intensivo (UCI) por tramos de edad

Tramos de edad	# pacientes	% total
≤ 39 años	9	8,18%
40 a 49 años	10	9,09%
50 a 59 años	12	10,91%
60 a 69 años	33	30,00%
≥ 70 años	46	41,82%
<b>Total</b>	<b>110</b>	<b>100%</b>

\* Pacientes reportados durante el día anterior de forma individualizada, UGCC

## 8. Evolución de pacientes Covid-19 en Unidades de Cuidado Intensivo (UCI) por tramos de edad



\* Pacientes reportados durante el día anterior de forma individualizada, UGCC – Información del gráfico, desde el 04 de enero del 2021

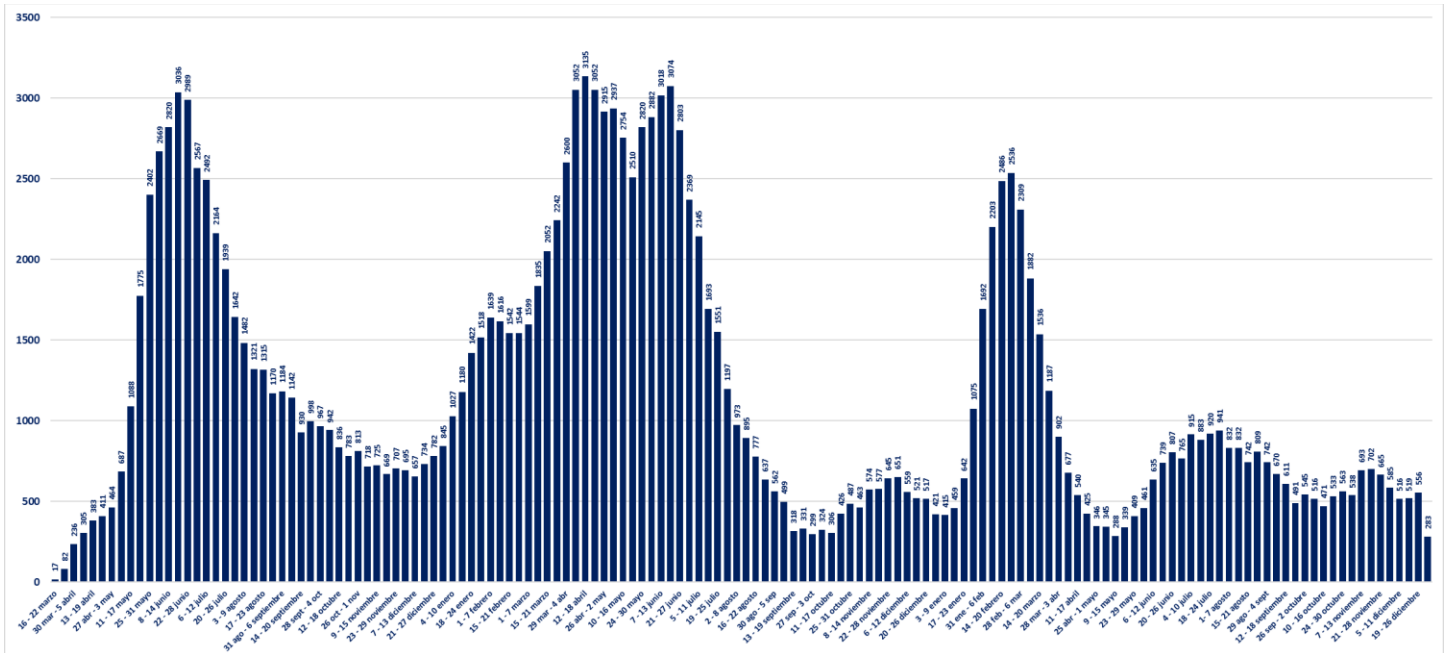
Nota explicativa: De acuerdo al manual de registro de gestión de camas en la red integrada público-privada 2021, aprobado en Resolución Exenta 244 de 22 de febrero de 2021, a partir del 23 de febrero, se comienza a reportar el N° de pacientes COVID-19 hospitalizados en UCI informados de forma agregada por los establecimientos en la plataforma UGCC, ya que los datos individualizados (Registro clínicos de los pacientes) requieren un mayor esfuerzo por parte de los establecimientos al momento de reportar y esto puede generar un atraso de notificación en la plataforma UGCC.

## 9. Hospitalización de pacientes Covid19 en sistema integrado

Fecha	Camas básicas	Camas media	UTI	UCI	Total
21-11-2022	418	508	235	140	1.301
22-11-2022	460	525	252	159	1.396
23-11-2022	466	535	231	144	1.376
24-11-2022	470	523	239	145	1.377
25-11-2022	423	493	238	146	1.300
26-11-2022	412	487	232	147	1.278
27-11-2022	420	471	240	146	1.277
28-11-2022	437	615	241	143	1.436
29-11-2022	417	503	252	143	1.315
30-11-2022	437	489	252	137	1.315
01-12-2022	393	488	228	131	1.240
02-12-2022	391	484	224	132	1.231
03-12-2022	366	506	214	138	1.224
04-12-2022	366	506	214	138	1.224
05-12-2022	366	506	214	138	1.224
06-12-2022	371	491	212	129	1.203
07-12-2022	336	470	204	132	1.142
08-12-2022	351	477	197	127	1.152
09-12-2022	351	477	197	127	1.152
10-12-2022	326	445	181	126	1.078
11-12-2022	326	445	181	126	1.078
12-12-2022	326	445	181	126	1.078
13-12-2022	323	470	187	113	1.093
14-12-2022	335	466	180	114	1.095
15-12-2022	299	440	175	118	1.032
16-12-2022	294	417	165	111	987
17-12-2022	272	448	170	120	1.010
18-12-2022	272	448	170	120	1.010
19-12-2022	272	448	170	120	1.010
20-12-2022	283	446	165	108	1.002
21-12-2022	312	463	181	111	1.067
22-12-2022	300	448	176	104	1.028
23-12-2022	305	444	175	102	1.026
24-12-2022	337	443	165	105	1.050
25-12-2022	337	443	165	105	1.050
26-12-2022	337	443	165	105	1.050
27-12-2022	287	422	169	101	979
28-12-2022	282	412	179	107	980
29-12-2022	284	407	173	108	972
30-12-2022	282	410	164	108	964
31-12-2022	294	399	165	117	975

\* Pacientes reportados durante el día anterior de forma agregada, UGCC – Información últimos 40 días

# 10. Evolución semanal de egresos hospitalarios pacientes Covid19



\* Pacientes reportados de forma individualizada, UGCC – Información de egresos desde la Semana del 4 al 8 marzo del 2020

## V. Exámenes

### 1. Exámenes para la detección de SARS CoV-2

	# exámenes realizados	% total	# exámenes informados últimas 24 hrs
Test de PCR	39.827.284	83,47%	10.587
Test de Antígeno	7.886.990	16,53%	8.359
<b>Total</b>	<b>47.714.274</b>	<b>100%</b>	<b>18.946</b>

### 2. Exámenes PCR informados por tipo de establecimiento

	# exámenes PCR realizados	% total	# exámenes PCR informados últimas 24 hrs
Instituto de Salud Pública	344.152	0,86%	0
Hospitales públicos	17.761.497	44,60%	6.203
Privados	21.721.635	54,54%	4.384
<b>Total</b>	<b>39.827.284</b>	<b>100%</b>	<b>10.587</b>

### 3. Datos de exámenes PCR informados según laboratorios por región en las últimas 24 hrs.

Región <sup>1</sup>	# exámenes PCR informados	# nuevos casos PCR positivos <sup>2</sup>	Positividad PCR día <sup>3</sup>	Positividad última semana
Arica y Parinacota	169	48	28,40%	29,42%
Tarapacá	214	49	22,90%	27,09%
Antofagasta	443	115	25,96%	28,55%
Atacama	236	30	12,71%	14,47%
Coquimbo	614	99	16,12%	18,56%
Valparaíso	987	159	16,11%	15,72%
Metropolitana	4.121	827	20,07%	20,14%
O'Higgins	212	51	24,06%	21,96%
Maule	832	97	11,66%	12,71%
Ñuble	413	75	18,16%	15,34%
Biobío	901	159	17,65%	19,58%
Araucanía	543	84	15,47%	14,48%
Los Ríos	226	33	14,60%	11,26%
Los Lagos	402	66	16,42%	18,80%
Aysén	106	17	16,04%	10,44%
Magallanes	168	13	7,74%	10,95%
Desconocida	0	0	-	-
<b>Total</b>	<b>10.587</b>	<b>1.922</b>	<b>18,15%</b>	<b>18,75%</b>

1 Región según toma la muestra.

2 Persona que cumple con definición de caso según normativa vigente, que cuenta con test de PCR positivo en las últimas 24 hrs, según fecha de resultado informada por laboratorio. Incluye casos con sospecha de reinfección, y es independiente de la fecha de notificación o síntomas señalada en Epivigila.

Datos provisionarios y en proceso de validación. Algunas actualizaciones podrían verse reflejadas solamente en el recuento acumulado.

3 Positividad PCR día = nuevos casos PCR positivos /# exámenes PCR día.

#### 4. Datos de exámenes de antígeno según región, informados el 30 de diciembre

Región	# exámenes antígeno informados
Arica y Parinacota	409
Tarapacá	461
Antofagasta	262
Atacama	505
Coquimbo	388
Valparaíso	1.034
Metropolitana	2.374
O'Higgins	297
Maule	443
Ñuble	359
Biobío	728
Araucanía	380
Los Ríos	308
Los Lagos	238
Aysén	76
Magallanes	97
Desconocida	0
<b>Total</b>	<b>8.359</b>

## 5. Exámenes PCR informados según día, acumulados y número de laboratorios que reportan

Fecha	# exámenes PCR informados	# total de exámenes PCR	# laboratorios que reporta	# nuevos casos PCR positivos <sup>1</sup>	Positividad PCR día <sup>2</sup>	Casos totales PCR positivos acumulados <sup>3</sup>	Positividad PCR total
18-11-2022	20.174	39.306.422	182	3.157	15,65%	3.783.660	9,63%
19-11-2022	19.527	39.325.949	189	3.029	15,51%	3.787.025	9,63%
20-11-2022	17.929	39.343.878	186	2.709	15,11%	3.789.919	9,63%
21-11-2022	12.968	39.356.846	158	1.863	14,37%	3.791.870	9,63%
22-11-2022	7.188	39.364.034	109	1.058	14,72%	3.792.988	9,64%
23-11-2022	14.384	39.378.418	180	2.127	14,79%	3.795.215	9,64%
24-11-2022	20.673	39.399.091	187	3.123	15,11%	3.798.583	9,64%
25-11-2022	18.370	39.417.461	185	2.716	14,78%	3.801.477	9,64%
26-11-2022	16.139	39.433.600	182	2.225	13,79%	3.803.908	9,65%
27-11-2022	14.941	39.448.541	180	2.008	13,44%	3.806.135	9,65%
28-11-2022	11.235	39.459.776	160	1.448	12,89%	3.807.690	9,65%
29-11-2022	6.355	39.466.131	111	871	13,71%	3.808.599	9,65%
30-11-2022	13.366	39.479.497	182	1.958	14,65%	3.810.644	9,65%
01-12-2022	16.392	39.495.889	180	2.321	14,16%	3.813.208	9,65%
02-12-2022	15.292	39.511.181	180	2.109	13,79%	3.815.473	9,66%
03-12-2022	14.490	39.525.671	187	1.877	12,95%	3.817.510	9,66%
04-12-2022	13.053	39.538.724	193	1.649	12,63%	3.819.321	9,66%
05-12-2022	9.955	39.548.679	155	1.044	10,49%	3.820.396	9,66%
06-12-2022	5.112	39.553.791	102	588	11,50%	3.821.069	9,66%
07-12-2022	12.378	39.566.169	181	1.597	12,90%	3.822.808	9,66%
08-12-2022	13.835	39.580.004	187	1.896	13,70%	3.824.862	9,66%
09-12-2022	12.361	39.592.365	183	1.550	12,54%	3.826.608	9,67%
10-12-2022	7.938	39.600.303	111	907	11,43%	3.827.612	9,67%
11-12-2022	9.285	39.609.588	174	1.254	13,51%	3.829.066	9,67%
12-12-2022	9.137	39.618.725	153	1.051	11,50%	3.830.204	9,67%
13-12-2022	5.107	39.623.832	107	687	13,45%	3.830.955	9,67%
14-12-2022	11.092	39.634.924	173	1.457	13,14%	3.832.567	9,67%
15-12-2022	13.886	39.648.810	185	1.840	13,25%	3.834.690	9,67%
16-12-2022	13.491	39.662.301	182	1.769	13,11%	3.836.592	9,67%
17-12-2022	12.369	39.674.670	184	1.654	13,37%	3.838.375	9,67%
18-12-2022	10.573	39.685.243	177	1.347	12,74%	3.839.838	9,68%
19-12-2022	8.758	39.694.001	153	1.056	12,06%	3.840.973	9,68%
20-12-2022	5.065	39.699.066	108	695	13,72%	3.841.727	9,68%
21-12-2022	10.954	39.710.020	180	1.602	14,62%	3.843.388	9,68%
22-12-2022	14.116	39.724.136	187	2.182	15,46%	3.845.740	9,68%
23-12-2022	12.187	39.736.323	186	1.911	15,68%	3.847.840	9,68%
24-12-2022	11.294	39.747.617	187	1.988	17,60%	3.849.966	9,69%
25-12-2022	10.235	39.757.852	180	1.668	16,30%	3.851.768	9,69%
26-12-2022	6.841	39.764.693	128	1.113	16,27%	3.852.963	9,69%
27-12-2022	3.430	39.768.123	94	520	15,16%	3.853.514	9,69%
28-12-2022	10.783	39.778.906	182	2.022	18,75%	3.855.607	9,69%
29-12-2022	13.425	39.792.331	177	2.706	20,16%	3.858.421	9,70%
30-12-2022	13.045	39.805.376	180	2.460	18,86%	3.861.123	9,70%
31-12-2022	11.321	39.816.697	179	2.276	20,10%	3.863.532	9,70%
01-01-2023	10.587	39.827.284	181	1.922	18,15%	3.865.578	9,71%

1 Persona que cumple con definición de caso según normativa vigente, que cuenta con test de PCR en las últimas 24 hrs, según fecha de resultado informada por laboratorio. Incluye casos con sospecha de reinfección, y es independiente de la fecha de notificación o síntomas señalada en Epivigila. Datos provisorios y en proceso de validación. Algunas actualizaciones podrían verse reflejadas solamente en el recuento acumulado.

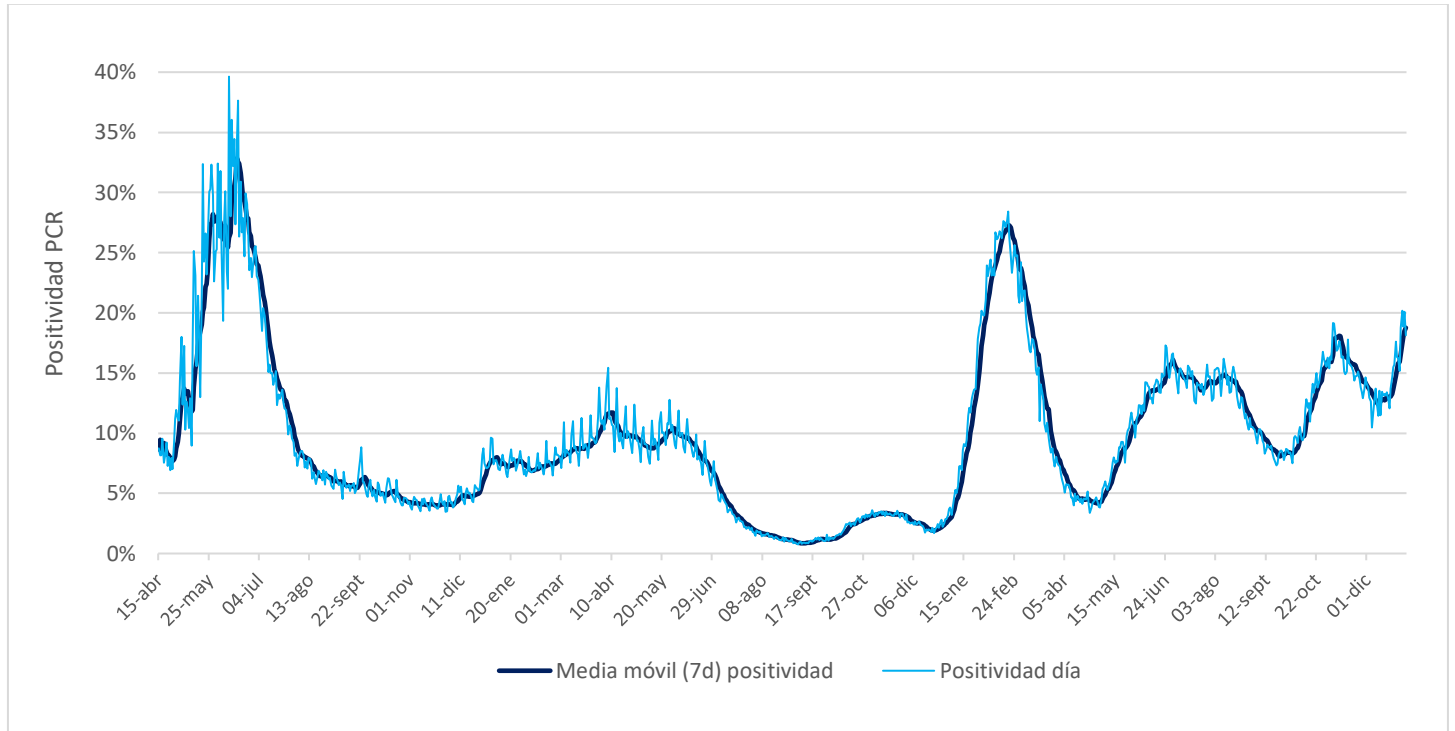
2 Positividad PCR día= nuevos casos PCR positivos / # exámenes PCR día.

Positividad total= casos PCR positivos totales/ total de exámenes PCR.

Reportado por Epidemiología MINSAL.

3 Datos provisorios y en proceso de validación. Algunas actualizaciones podrían verse reflejadas solamente en el recuento acumulado.

## 6. Porcentaje y media móvil (siete días) de positividad de exámenes PCR





## VI. Residencias sanitarias

### 1. Datos de residencias sanitarias informadas por región

Región	N° de Residencias Habilitadas	N° de Camas Totales	N° de Usuarios en Residencia	N° de Camas Disponibles	FOR
Arica y Parinacota	1	17	11	5	69%
Tarapacá	2	140	4	52	16%
Metropolitana	1	81	22	35	39%
Biobío	1	198	55	111	33%
Araucanía	1	15	0	8	0%
Los Ríos	1	48	0	23	0%
Los Lagos	1	28	3	15	22%
<b>Total</b>	<b>8</b>	<b>527</b>	<b>95</b>	<b>249</b>	<b>28%</b>

- **N° de Residencias Habilitadas:** Número de dispositivos u hoteles habilitados.
- **N° de Camas Totales:** Número total de camas contratadas.
- **N° de Usuarios en Residencia:** Número de personas hospedadas en este día.
- **N° de Camas Disponibles:** Número total de camas disponibles para recibir usuarios. *(En este número se descuentan las camas que se consideran inhabilitadas por aseo, mantención, pieza compartida o para uso de staff de persona de turno)*
- **FOR:** factor de ocupación real, equivale a la ocupación, pero considerando el número de camas inhabilitadas  

$$*FOR = \text{camas ocupadas} / (\text{camas totales} - \text{camas inhabilitadas}) *$$
- **\*Residencia Sanitaria Mixta:** Establecimientos hoteleros que cuentan con instalaciones y accesos diferenciados para hospedar en un área a usuarios que requieren aislamiento o cuarentena y en otra, a turistas.
- Las regiones de Antofagasta, Atacama, Coquimbo, Valparaíso, Aysén y Magallanes actualmente no cuentan con dispositivos de aislamiento.