

REPORTE

DIARIO

10 de enero de 2023



#CuidémonosEntreTodos

I. Casos confirmados de COVID-19

1. Casos confirmados acumulados a nivel nacional

Región	Casos confirmados acumulados	Fallecidos confirmados totales ¹	Fallecidos sospechosos probables u otros totales ²	Fallecidos totales	Casos confirmados recuperados ³	Casos confirmados por antígeno	Casos con sospecha de reinfección
Arica Parinacota	78.840	740	144	884	77.545	24.610	1.331
Tarapacá	112.138	1.041	119	1.160	110.453	28.207	791
Antofagasta	180.176	1.632	300	1.932	177.437	30.775	2.065
Atacama	113.234	582	120	702	111.858	47.790	1.277
Coquimbo	205.708	1.614	299	1.913	202.795	58.927	1.732
Valparaíso	479.326	5.132	1.232	6.364	470.590	136.632	2.850
Metropolitana	1.920.180	24.355	6.194	30.549	1.881.521	371.645	24.320
O'Higgins	216.383	2.224	577	2.801	212.658	66.226	1.254
Maule	339.597	2.781	507	3.288	334.612	105.047	4.297
Ñuble	153.814	1.096	197	1.293	151.621	51.220	1.411
Biobío	498.609	4.052	691	4.743	491.235	114.626	3.470
Araucanía	287.596	2.276	581	2.857	283.254	53.700	4.056
De los Ríos	144.504	1.148	233	1.381	142.268	42.767	1.545
De los Lagos	238.889	2.152	376	2.528	235.085	36.983	4.099
Aysén	35.213	187	27	214	34.832	13.463	1.949
Magallanes	66.785	664	106	770	65.625	11.189	2.593
Desconocida	42	0	2	2	41	0	0
Total	5.071.034	51.676	11.705	63.381	4.983.430	1.193.807	59.040

2. Casos nuevos a nivel nacional

Región	Casos nuevos totales ⁴	Casos nuevos con síntomas	Casos nuevos sin síntomas	Casos nuevos reportados por laboratorio ⁵	Casos nuevos confirmados por antígeno	Casos activos confirmados ⁶	Tasa de incidencia activos ⁷
Arica Parinacota	28	20	8	0	20	104	40,0
Tarapacá	55	41	2	12	43	237	59,0
Antofagasta	73	54	4	15	44	313	43,8
Atacama	97	65	18	14	76	415	130,1
Coquimbo	128	115	10	3	93	421	48,4
Valparaíso	251	204	2	45	211	908	45,2
Metropolitana	696	492	30	174	467	2.681	32,0
O'Higgins	73	62	1	10	50	299	29,4
Maule	98	74	1	23	71	428	36,8
Ñuble	69	51	0	18	49	247	47,6
Biobío	192	152	1	39	154	762	45,3
Araucanía	67	51	7	9	50	337	32,8
De los Ríos	49	36	0	13	47	163	39,6
De los Lagos	32	16	4	12	18	206	22,7
Aysén	4	2	1	1	3	33	30,5
Magallanes	7	5	0	2	5	60	32,9
Desconocida	0	0	0	0	0	0	0,0
Total	1.919	1.440	89	390	1.401	7.614	38,1

Información EpiVigila, Epidemiología y DEIS MINSAL. Datos provisionarios y en proceso de validación. Algunas actualizaciones podrían verse reflejadas solamente en el recuento acumulado. Las definiciones de caso confirmado, probable, con sospecha de infección o reinfección y de los periodos de aislamiento corresponden a las contenidas en el ordinario B51 N.º 4915 de la Subsecretaría de Salud Pública. Los casos confirmados, ya sean acumulados, nuevos, activos o recuperados incluyen a los casos confirmados desde el 10-02-2021 por antígeno y a los acumulados con sospecha de reinfección.

1 Casos clasificados con causa de muerte CIE-10 U07.1 (caso confirmado con resultado positivo de la prueba), según estadísticas del DEIS.

2 Casos clasificados con causa de muerte CIE-10 U07.2 (caso sospechoso, probable o diagnosticado clínica y epidemiológicamente, sin prueba positiva confirmada por laboratorio), según estadísticas del DEIS.

3 Para el cálculo estimado de confirmados recuperados se substraen a los casos confirmados acumulados, los casos activos confirmados y los casos fallecidos, independientemente de su causa de muerte.

4 Persona que cumple con definición de caso según normativa vigente, que cuenta con test de PCR o antígeno positivo en las últimas 24 hrs, según fecha de resultado informada por laboratorio. Incluye casos con sospecha de reinfección, y es independiente de la fecha de notificación o síntomas señalada en EpiVigila.

5 Casos que, teniendo un test de PCR o antígeno positivo, no están ingresados aún en la plataforma de vigilancia epidemiológica (EpiVigila).

6 El cálculo de casos activos excluye a quienes hayan fallecido, independientemente de la causa de muerte, y se consideran aquellos con cinco o menos días transcurridos desde la fecha de inicio de síntomas o de la toma de muestras para casos asintomáticos, según lo señalado en la resolución vigente.

7 Tasa de incidencia activos = (casos activos confirmados / población) * 100.000. Población INE 2023, según proyección poblacional Censo 2017.

3. Casos confirmados totales, casos activos y fallecidos

Fecha	Casos totales acumulados	Casos nuevos totales ¹	Casos nuevos con síntomas	Casos nuevos sin síntomas	Casos activos ²	Fallecidos ³	Casos confirmados recuperados ⁴
27-11-2022	4.909.878	4.077	2.080	553	13.073	50.699	4.820.401
28-11-2022	4.912.805	2.819	1.478	239	11.150	50.728	4.825.122
29-11-2022	4.915.134	2.291	1.410	125	9.160	50.737	4.829.407
30-11-2022	4.920.010	4.772	2.735	447	9.820	50.742	4.833.583
01-12-2022	4.925.051	4.765	2.520	560	10.916	50.803	4.837.313
02-12-2022	4.929.498	4.274	2.285	577	12.144	50.829	4.840.419
03-12-2022	4.933.525	3.858	2.038	507	12.820	50.860	4.843.650
04-12-2022	4.937.047	3.347	1.772	400	11.011	50.888	4.848.791
05-12-2022	4.939.304	2.225	1.297	179	9.163	50.902	4.852.871
06-12-2022	4.941.227	1.834	1.227	118	7.535	50.912	4.856.422
07-12-2022	4.945.425	4.050	2.280	413	8.194	50.920	4.859.933
08-12-2022	4.949.655	4.027	2.155	553	9.160	50.974	4.862.986
09-12-2022	4.953.194	3.323	1.843	408	10.047	50.998	4.865.520
10-12-2022	4.955.536	2.241	1.340	188	9.812	51.022	4.868.097
11-12-2022	4.958.816	3.067	1.727	354	8.631	51.029	4.872.414
12-12-2022	4.961.151	2.249	1.245	199	7.584	51.056	4.875.649
13-12-2022	4.963.204	1.985	1.303	137	6.590	51.060	4.878.662
14-12-2022	4.967.494	4.086	2.478	304	8.467	51.064	4.881.038
15-12-2022	4.971.853	4.062	2.242	534	9.478	51.106	4.884.191
16-12-2022	4.975.862	3.847	2.116	516	10.653	51.132	4.886.887
17-12-2022	4.979.633	3.613	2.013	410	11.481	51.160	4.889.620
18-12-2022	4.983.092	3.324	1.988	361	10.337	51.185	4.894.223
19-12-2022	4.985.688	2.505	1.444	230	9.300	51.212	4.897.733
20-12-2022	4.987.847	2.092	1.396	104	7.885	51.214	4.901.307
21-12-2022	4.992.125	4.208	2.486	368	8.802	51.222	4.904.601
22-12-2022	4.997.056	4.713	2.594	561	10.360	51.271	4.907.761
23-12-2022	5.001.737	4.475	2.597	436	11.894	51.295	4.910.775
24-12-2022	5.006.159	4.256	2.432	414	13.108	51.317	4.913.871
25-12-2022	5.010.061	3.749	2.133	378	11.700	51.344	4.919.065
26-12-2022	5.012.746	2.593	1.530	185	10.089	51.369	4.923.361
27-12-2022	5.014.787	2.008	1.484	97	8.340	51.373	4.927.151
28-12-2022	5.020.409	5.517	3.393	446	10.109	51.378	4.930.856
29-12-2022	5.026.534	6.009	3.569	586	12.531	51.427	4.934.343
30-12-2022	5.032.352	5.567	3.304	571	14.886	51.449	4.937.679
31-12-2022	5.037.527	5.026	2.865	520	16.149	51.471	4.941.492
01-01-2023	5.041.878	4.207	2.443	448	13.720	51.498	4.948.170
02-01-2023	5.044.258	2.309	1.371	138	10.914	51.529	4.953.354
03-01-2023	5.045.602	1.305	1.006	49	7.800	51.536	4.957.812
04-01-2023	5.048.085	2.467	1.804	119	6.537	51.540	4.961.558
05-01-2023	5.052.980	4.839	3.072	345	8.144	51.550	4.964.846
06-01-2023	5.058.315	5.109	3.203	368	11.048	51.595	4.967.277
07-01-2023	5.062.734	4.162	2.565	347	12.508	51.625	4.970.236
08-01-2023	5.066.518	3.578	2.252	312	12.191	51.652	4.974.337
09-01-2023	5.069.041	2.414	1.576	143	9.614	51.668	4.979.437
10-01-2023	5.071.034	1.919	1.440	89	7.614	51.676	4.983.430

Nota explicativa: para esta tabla, el cálculo de casos confirmados activos y casos confirmados recuperados corresponde a la información disponible en la fecha en que se reportan en el Informe Diario. Los casos confirmados, ya sean acumulados, nuevos, activos o recuperados incluyen a los casos confirmados desde el 10-02-2021 por antígeno y a los acumulados con sospecha de reinfección.

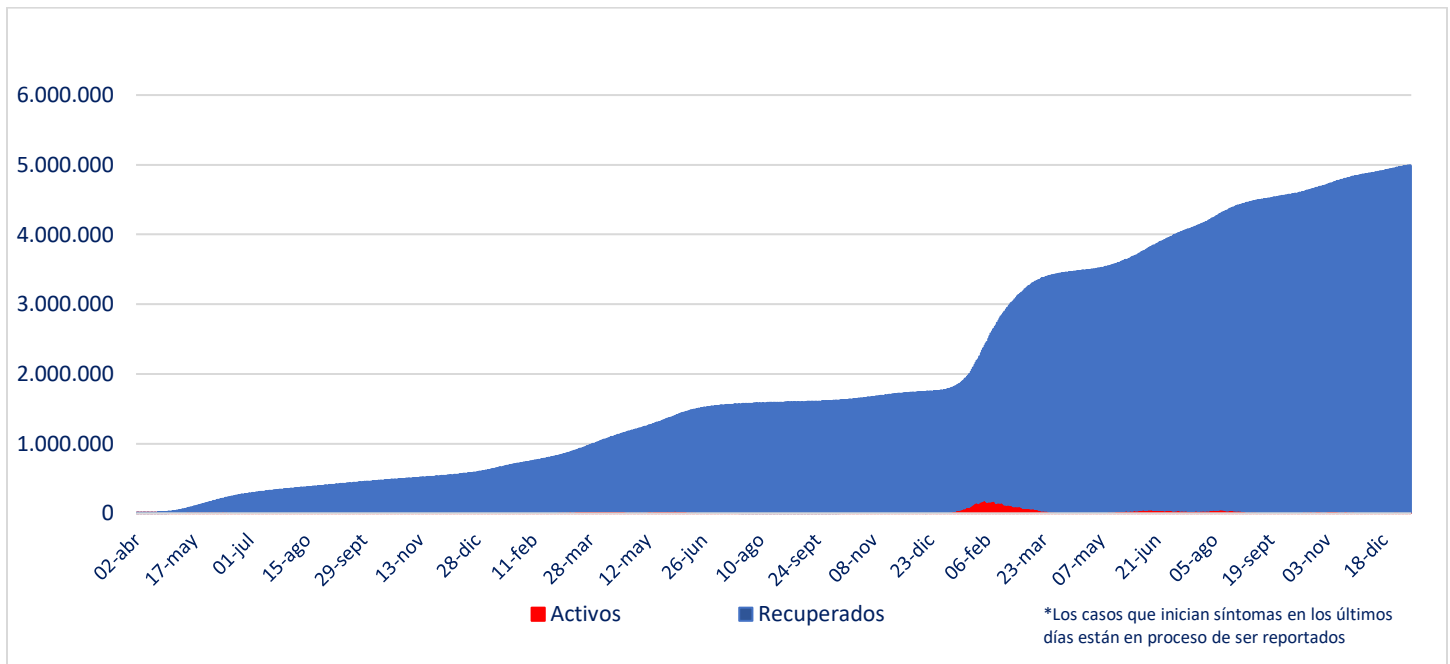
1 Persona que cumple con definición de caso según normativa vigente, que cuenta con test de PCR o antígeno positivo en las últimas 24 hrs, según fecha de resultado informada por laboratorio. Incluye casos con sospecha de reinfección, y es independiente de la fecha de notificación o síntomas señalada en Epivigila.

2 El cálculo de casos activos excluye a quienes hayan fallecido, independientemente de la causa de muerte, y se consideran aquellos con cinco o menos días transcurridos desde la fecha de inicio de síntomas o de la toma de muestras para casos asintomáticos, según lo señalado en la resolución vigente.

3 Corresponde a casos clasificados con causa de muerte U07.1 (caso confirmado con resultado positivo de la prueba), según estadísticas del DEIS.

4 Para el cálculo estimado de confirmados recuperados se substraen a los casos confirmados acumulados, los casos activos confirmados y los casos fallecidos, independientemente de su causa de muerte.

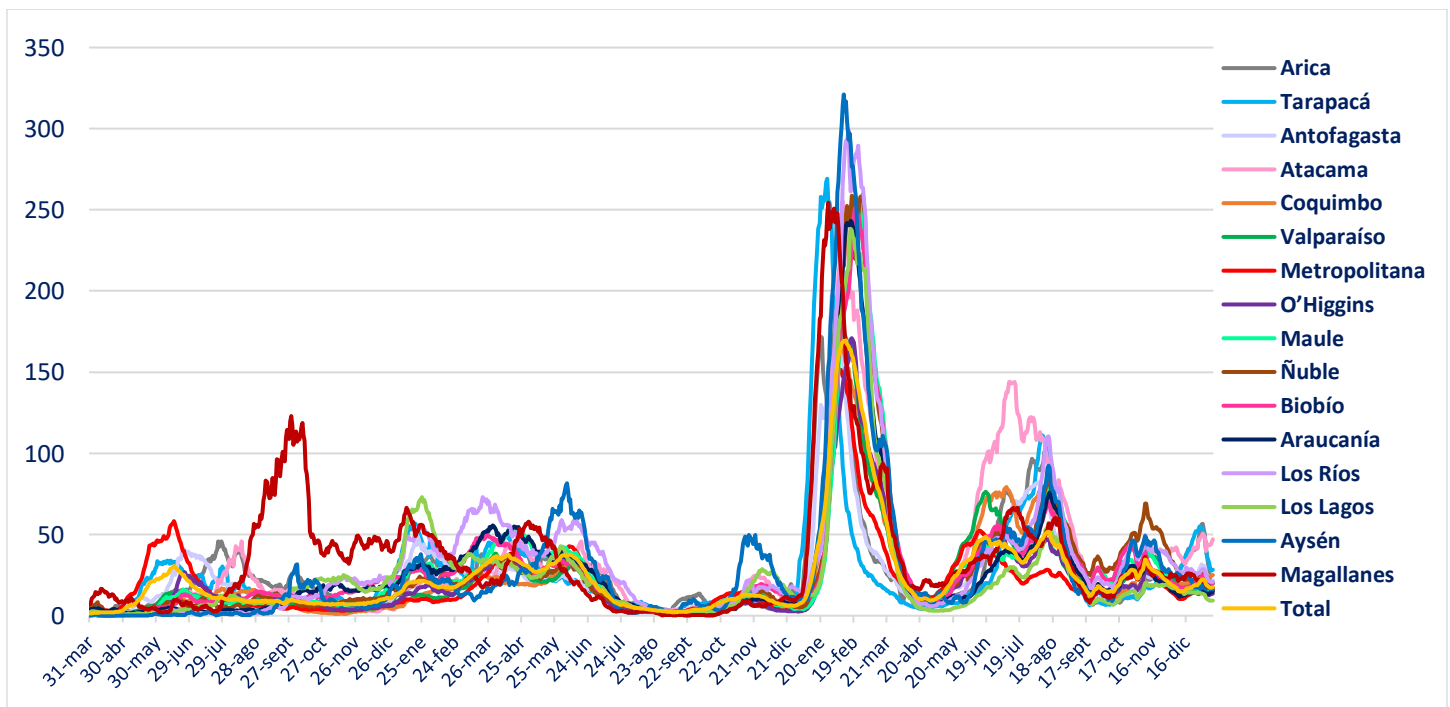
4. Curva de casos activos y recuperados según fecha de inicio de síntomas



Fuente: Sistema de Notificación EPIVIGILA. Depto. de Epidemiología, DIPLAS MINSAL

Nota explicativa: para construir esta curva, se realiza el cálculo de casos activos y recuperados a partir del último día disponible de información, actualizando la curva completa hacia atrás. El número de fallecidos no aparece en este gráfico.

5. Evolución de nuevos casos confirmados por 100 mil habitantes (media móvil 7 días)



II. Casos probables

1. Casos probables por región

Región	Casos probables acumulados	Casos activos probables ¹
Arica Parinacota	3.440	0
Tarapacá	10.390	0
Antofagasta	6.820	0
Atacama	1.741	0
Coquimbo	9.399	0
Valparaíso	50.207	0
Metropolitana	161.590	1
O'Higgins	14.799	0
Maule	10.644	0
Ñuble	10.181	0
Biobío	35.894	0
Araucanía	11.316	0
De los Ríos	6.034	0
De los Lagos	16.328	0
Aysén	1.794	0
Magallanes	3.288	0
Desconocida	0	0
Total	353.865	1

Datos provisorios y en proceso de validación. Algunas actualizaciones podrían verse reflejadas solamente en el recuento acumulado.

¹ La definición vigente de caso probable corresponde a la contenida en el ordinario B51 N.º 4915 de la Subsecretaría de Salud Pública. Se consideran activos a aquellos con cinco o menos días transcurridos desde la fecha de inicio de síntomas o de la toma de muestras para casos asintomáticos, según lo señalado en la resolución vigente.

2. Casos probables acumulados y activos informados por fecha

Fecha	Casos probables acumulados	Casos activos probables ¹
27-11-2022	353.867	0
28-11-2022	353.866	2
29-11-2022	353.869	5
30-11-2022	353.870	4
01-12-2022	353.868	3
02-12-2022	353.867	1
03-12-2022	353.866	0
04-12-2022	353.869	3
05-12-2022	353.871	4
06-12-2022	353.872	3
07-12-2022	353.872	4
08-12-2022	353.870	4
09-12-2022	353.869	2
10-12-2022	353.868	2
11-12-2022	353.871	2
12-12-2022	353.872	5
13-12-2022	353.874	4
14-12-2022	353.874	4
15-12-2022	353.875	7
16-12-2022	353.877	6
17-12-2022	353.876	4
18-12-2022	353.875	3
19-12-2022	353.878	2
20-12-2022	353.879	2
21-12-2022	353.880	2
22-12-2022	353.879	5
23-12-2022	353.878	3
24-12-2022	353.882	5
25-12-2022	353.882	4
26-12-2022	353.884	3
27-12-2022	353.884	3
28-12-2022	353.890	3
29-12-2022	353.889	4
30-12-2022	353.892	3
31-12-2022	353.863	4
01-01-2023	353.863	5
02-01-2023	353.866	6
03-01-2023	353.864	6
04-01-2023	353.862	1
05-01-2023	353.861	1
06-01-2023	353.862	1
07-01-2023	353.864	1
08-01-2023	353.864	2
09-01-2023	353.863	0
10-01-2023	353.865	1

Datos provisorios y en proceso de validación. Algunas actualizaciones podrían verse reflejadas solamente en el recuento acumulado.

¹ La definición vigente de caso probable corresponde a la contenida en el ordinario B51 N.º 4915 de la Subsecretaría de Salud Pública. Se consideran activos a aquellos con cinco o menos días transcurridos desde la fecha de inicio de síntomas o de la toma de muestras para casos asintomáticos, según lo señalado en la resolución vigente.

III. Pacientes Fallecidos

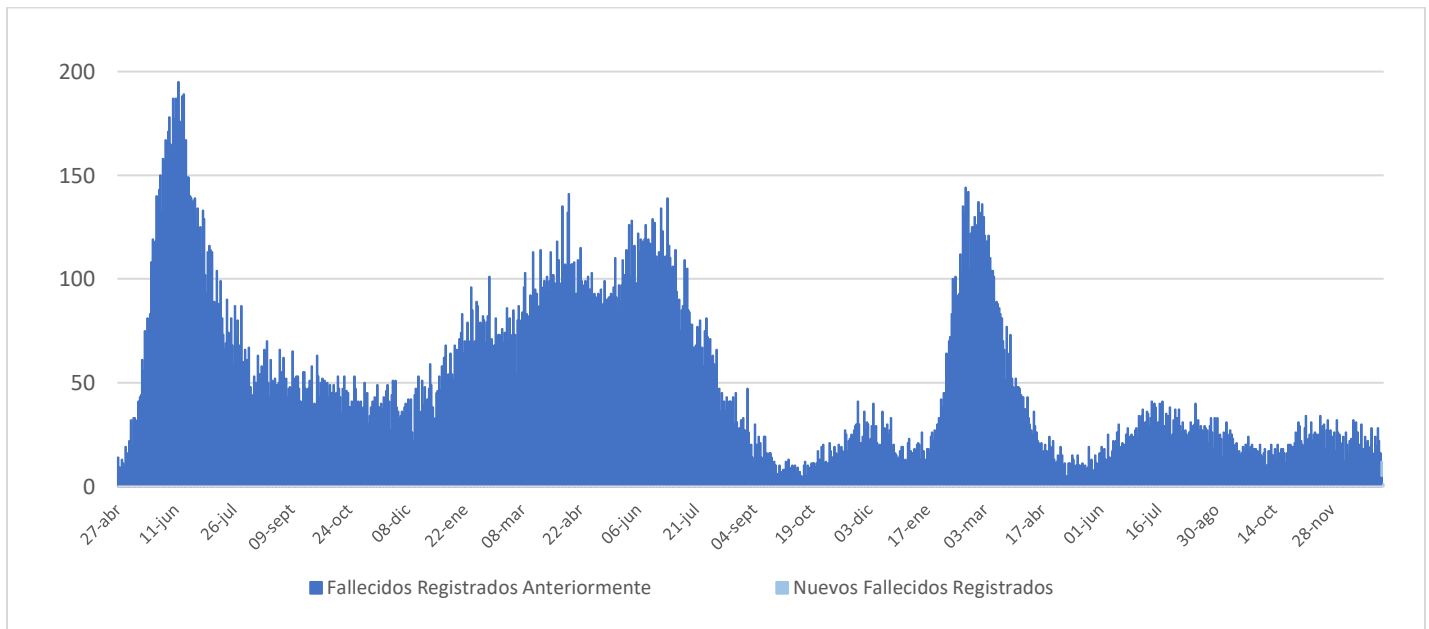
1. Pacientes fallecidos por grupo etario

Tramos de edad	Fallecidos confirmados U07.1 ¹	% total	% agrupado	Fallecidos sospechosos, probables u otros U07.2 ²	% total	% agrupado	Fallecidos totales	% total	% agrupado
≤ 39 años	1.332	2,58%	2,58%	387	3,31%	3,31%	1.719	2,71%	2,71%
40 a 49 años	1.952	3,78%	3,78%	485	4,14%	4,14%	2.437	3,85%	3,85%
50 a 59 años	5.091	9,85%	9,85%	1.118	9,55%	9,55%	6.209	9,80%	9,80%
60 a 69 años	9.544	18,47%	18,47%	1.985	16,96%	16,96%	11.529	18,19%	18,19%
70 a 79 años	13.627	26,37%	65,32%	2.981	25,47%	66,04%	16.608	26,20%	65,46%
80 a 89 años	13.909	26,92%		3.187	27,23%		17.096	26,97%	
≥90 años	6.221	12,04%		1.562	13,34%		7.783	12,28%	
Total	51.676	100%	100%	11.705	100%	100%	63.381	100%	100%

1 Código CIE-10 U07.1 COVID-19, virus identificado:
Caso confirmado con resultado positivo de la prueba.

2 Código CIE-10 U07.2 COVID-19, virus no identificado:
Diagnosticado clínica y epidemiológicamente con COVID-19
Caso probable de COVID-19
Caso sospechoso de COVID-19

2. Fallecidos confirmados según fecha de defunción, de acuerdo a criterios DEIS



IV. Capacidad Hospitalaria

1. Sistema Integrado Covid 19, camas de unidades de cuidados intensivos (UCI)

Total de camas críticas	1.815	Camas críticas disponibles	300	Camas críticas ocupados	1.515
-------------------------	-------	----------------------------	-----	-------------------------	-------

2. Hospitalización en unidades de cuidados intensivos (UCI) de pacientes Covid 19

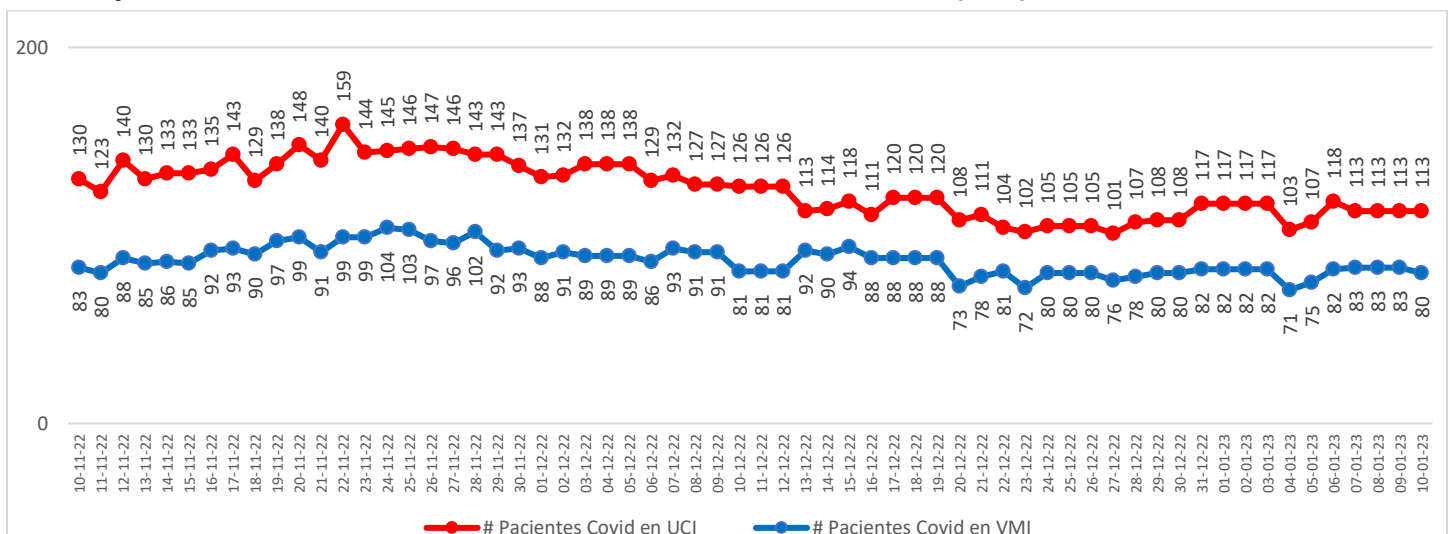
Región	# pacientes	% total
Arica	0	0,00%
Tarapacá	2	1,77%
Antofagasta	3	2,65%
Atacama	1	0,88%
Coquimbo	5	4,42%
Valparaíso	8	7,08%
Santiago	58	51,33%
O'Higgins	1	0,88%
Maule	5	4,42%
Ñuble	0	0,00%
Biobío	18	15,93%
Araucanía	4	3,54%
Los Ríos	3	2,65%
Los Lagos	2	1,77%
Aysén	1	0,88%
Magallanes	2	1,77%
Total	113	100%

Tipo de ventilación	# pacientes	% total
En ventilación mecánica	80	70,80%
Sin ventilación mecánica	33	29,20%
Total	113	100%

* Pacientes reportados durante el día anterior de forma agregada, UGCC

* Pacientes reportados durante el día anterior de forma agregada, UGCC

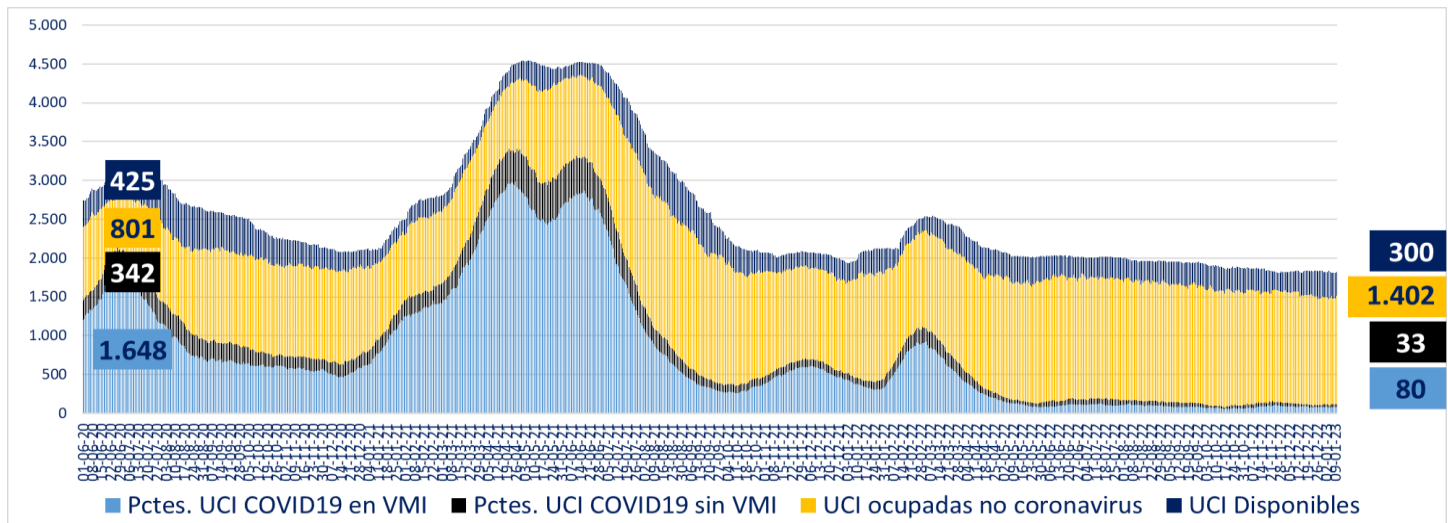
3. Hospitalización diaria en unidades de cuidados intensivos (UCI)



* Pacientes reportados durante el día anterior de forma agregada, UGCC – Información del gráfico, últimos 60 días

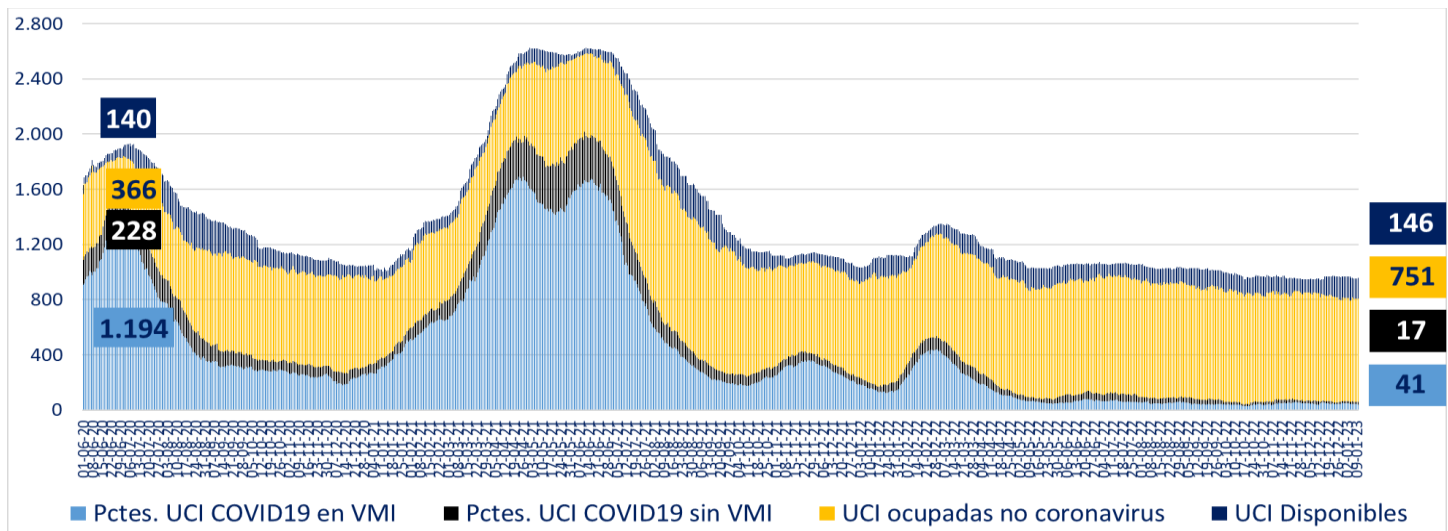
Nota explicativa: De acuerdo al manual de registro de gestión de camas en la red integrada público-privada 2021, aprobado en Resolución Exenta 244 de 22 de febrero de 2021, a partir del 23 de febrero de 2021, se comienza a reportar el N° de pacientes COVID-19 hospitalizados en UCI informados de forma agregada por los establecimientos en la plataforma UGCC, ya que los datos individualizados (Registro clínicos de los pacientes) requieren un mayor esfuerzo por parte de los establecimientos al momento de reportar y esto puede generar un atraso de notificación en la plataforma UGCC.

4. Evolución de camas UCI habilitadas y ocupadas – País



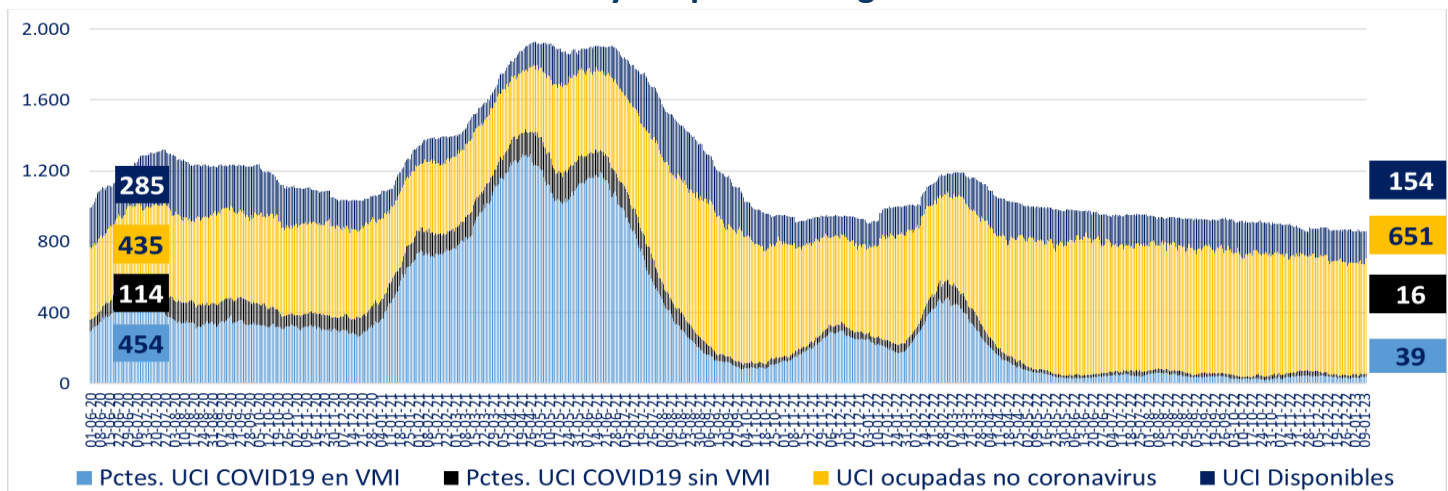
* A partir del 23 de febrero de 2021 se reportan los datos informados de forma agregada, UGCC

5. Evolución de camas UCI habilitadas y ocupadas – R. Metropolitana



* A partir del 23 de febrero de 2021 se reportan los datos informados de forma agregada, UGCC

6. Evolución de camas UCI habilitadas y ocupadas – Regiones



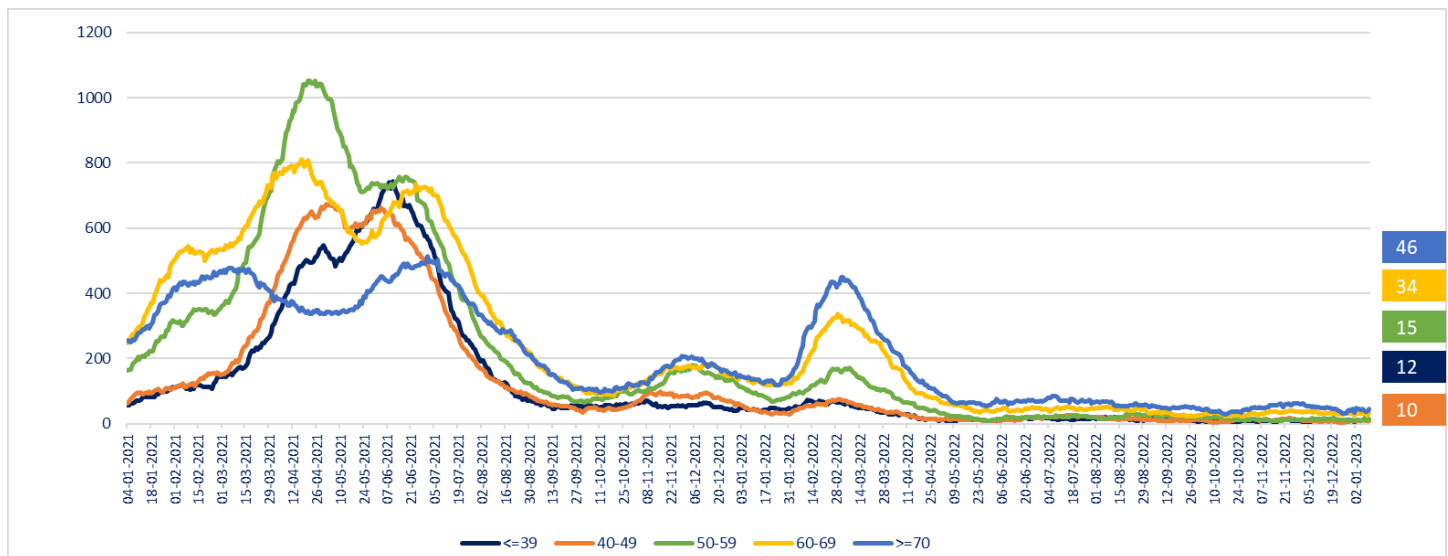
* A partir del 23 de febrero de 2021 se reportan los datos informados de forma agregada, UGCC

7. Número pacientes Covid-19 en Unidades de Cuidado Intensivo (UCI) por tramos de edad

Tramos de edad	# pacientes	% total
≤ 39 años	12	10,26%
40 a 49 años	10	8,55%
50 a 59 años	15	12,82%
60 a 69 años	34	29,06%
≥ 70 años	46	39,32%
Total	117	100%

* Pacientes reportados durante el día anterior de forma individualizada, UGCC

8. Evolución de pacientes Covid-19 en Unidades de Cuidado Intensivo (UCI) por tramos de edad



* Pacientes reportados durante el día anterior de forma individualizada, UGCC – Información del gráfico, desde el 04 de enero del 2021

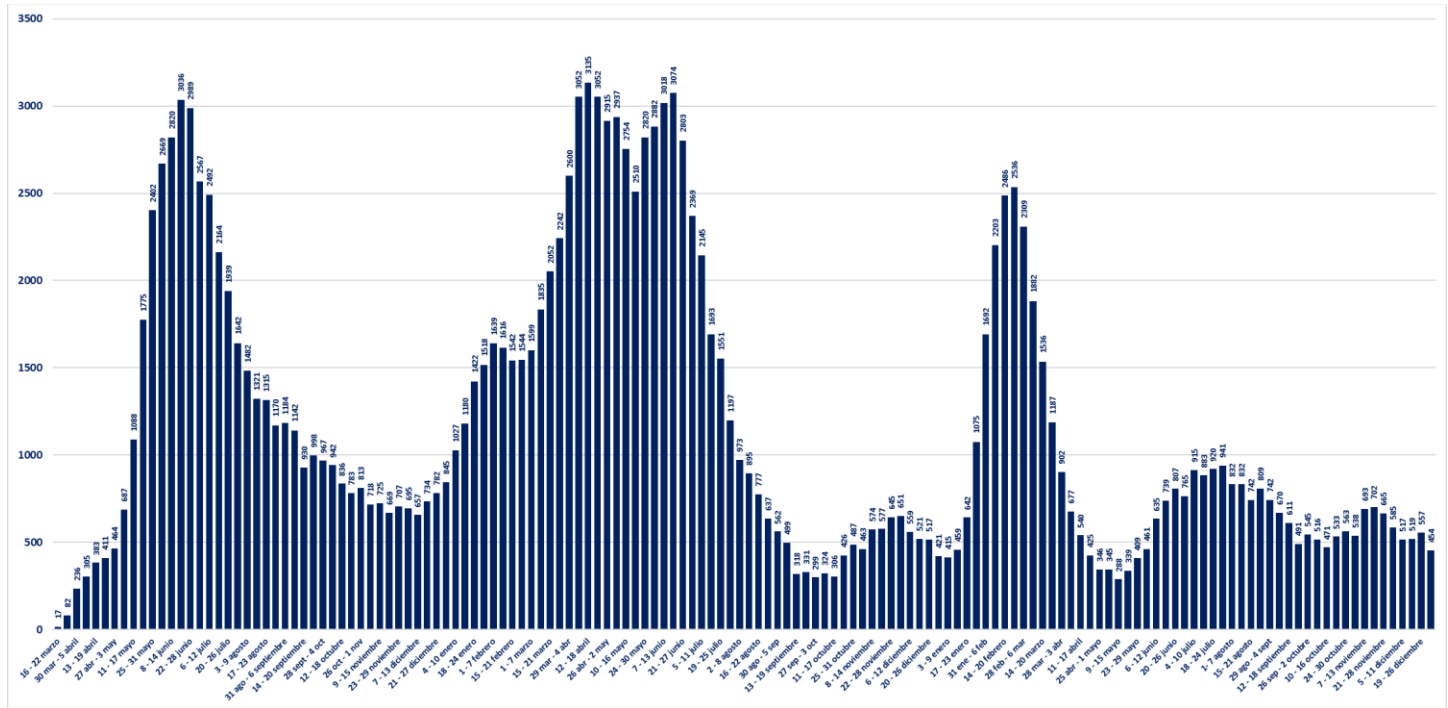
Nota explicativa: De acuerdo al manual de registro de gestión de camas en la red integrada público-privada 2021, aprobado en Resolución Exenta 244 de 22 de febrero de 2021, a partir del 23 de febrero, se comienza a reportar el N° de pacientes COVID-19 hospitalizados en UCI informados de forma agregada por los establecimientos en la plataforma UGCC, ya que los datos individualizados (Registro clínicos de los pacientes) requieren un mayor esfuerzo por parte de los establecimientos al momento de reportar y esto puede generar un atraso de notificación en la plataforma UGCC.

9. Hospitalización de pacientes Covid19 en sistema integrado

Fecha	Camas básicas	Camas media	UTI	UCI	Total
01 12 2022	393	488	228	131	1.240
02 12 2022	391	484	224	132	1.231
03 12 2022	366	506	214	138	1.224
04 12 2022	366	506	214	138	1.224
05 12 2022	366	506	214	138	1.224
06 12 2022	371	491	212	129	1.203
07 12 2022	336	470	204	132	1.142
08 12 2022	351	477	197	127	1.152
09 12 2022	351	477	197	127	1.152
10 12 2022	326	445	181	126	1.078
11 12 2022	326	445	181	126	1.078
12 12 2022	326	445	181	126	1.078
13 12 2022	323	470	187	113	1.093
14 12 2022	335	466	180	114	1.095
15 12 2022	299	440	175	118	1.032
16 12 2022	294	417	165	111	987
17 12 2022	272	448	170	120	1.010
18 12 2022	272	448	170	120	1.010
19 12 2022	272	448	170	120	1.010
20 12 2022	283	446	165	108	1.002
21 12 2022	312	463	181	111	1.067
22 12 2022	300	448	176	104	1.028
23 12 2022	305	444	175	102	1.026
24 12 2022	337	443	165	105	1.050
25 12 2022	337	443	165	105	1.050
26 12 2022	337	443	165	105	1.050
27 12 2022	287	422	169	101	979
28 12 2022	282	412	179	107	980
29 12 2022	284	407	173	108	972
30 12 2022	282	410	164	108	964
31 12 2022	294	399	165	117	975
01 01 2023	294	399	165	117	975
02 01 2023	294	399	165	117	975
03 01 2023	294	399	165	117	975
04 01 2023	284	445	165	103	997
05 01 2023	261	456	146	107	970
06 01 2023	278	431	148	118	975
07 01 2023	291	439	171	113	1.014
08 01 2023	291	439	171	113	1.014
09 01 2023	291	439	171	113	1.014
10 01 2023	300	492	172	113	1.077

* Pacientes reportados durante el día anterior de forma agregada, UGCC – Información últimos 40 días

10. Evolución semanal de egresos hospitalarios pacientes Covid19



* Pacientes reportados de forma individualizada, UGCC – Información de egresos desde la Semana del 4 al 8 marzo del 2020

V. Exámenes

1. Exámenes para la detección de SARS CoV-2

	# exámenes realizados	% total	# exámenes informados últimas 24 hrs
Test de PCR	39.893.587	83,38%	3.928
Test de Antígeno	7.949.866	16,62%	4.780
Total	47.843.453	100%	8.708

2. Exámenes PCR informados por tipo de establecimiento

	# exámenes PCR realizados	% total	# exámenes PCR informados últimas 24 hrs
Instituto de Salud Pública	344.152	0,86%	0
Hospitales públicos	17.796.269	44,61%	2.083
Privados	21.753.166	54,53%	1.845
Total	39.893.587	100%	3.928

3. Datos de exámenes PCR informados según laboratorios por región en las últimas 24 hrs.

Región ¹	# exámenes PCR informados	# nuevos casos PCR positivos ²	Positividad PCR día ³	Positividad última semana
Arica y Parinacota	44	8	18,18%	17,29%
Tarapacá	28	12	42,86%	21,44%
Antofagasta	128	29	22,66%	22,19%
Atacama	133	21	15,79%	15,60%
Coquimbo	138	35	25,36%	22,50%
Valparaíso	414	40	9,66%	14,15%
Metropolitana	1.843	229	12,43%	16,66%
O'Higgins	105	23	21,90%	25,45%
Maule	221	27	12,22%	12,04%
Ñuble	129	20	15,50%	14,12%
Biobío	284	38	13,38%	18,46%
Araucanía	158	17	10,76%	14,40%
Los Ríos	120	2	1,67%	5,61%
Los Lagos	117	14	11,97%	13,80%
Aysén	12	1	8,33%	11,76%
Magallanes	54	2	3,70%	9,35%
Desconocida	0	0	-	-
Total	3.928	518	13,19%	16,25%

¹ Región según toma la muestra.

² Persona que cumple con definición de caso según normativa vigente, que cuenta con test de PCR positivo en las últimas 24 hrs, según fecha de resultado informada por laboratorio. Incluye casos con sospecha de reinfección, y es independiente de la fecha de notificación o síntomas señalada en Epivigila.

Datos provisorios y en proceso de validación. Algunas actualizaciones podrían verse reflejadas solamente en el recuento acumulado.

³ Positividad PCR día = nuevos casos PCR positivos /# exámenes PCR día.

4. Datos de exámenes de antígeno según región, informados el 8 de enero

Región	# exámenes antígeno informados
Arica y Parinacota	86
Tarapacá	134
Antofagasta	182
Atacama	233
Coquimbo	285
Valparaíso	747
Metropolitana	1.501
O'Higgins	152
Maule	224
Ñuble	227
Biobío	448
Araucanía	161
Los Ríos	180
Los Lagos	109
Aysén	46
Magallanes	65
Desconocida	0
Total	4.780

5. Exámenes PCR informados según día, acumulados y número de laboratorios que reportan

Fecha	# exámenes PCR informados	# total de exámenes PCR	# laboratorios que reporta	# nuevos casos PCR positivos ¹	Positividad PCR día ²	Casos totales PCR positivos acumulados ³	Positividad PCR total
27-11-2022	14.941	39.448.541	180	2.008	13,44%	3.806.135	9,65%
28-11-2022	11.235	39.459.776	160	1.448	12,89%	3.807.690	9,65%
29-11-2022	6.355	39.466.131	111	871	13,71%	3.808.599	9,65%
30-11-2022	13.366	39.479.497	182	1.958	14,65%	3.810.644	9,65%
01-12-2022	16.392	39.495.889	180	2.321	14,16%	3.813.208	9,65%
02-12-2022	15.292	39.511.181	180	2.109	13,79%	3.815.473	9,66%
03-12-2022	14.490	39.525.671	187	1.877	12,95%	3.817.510	9,66%
04-12-2022	13.053	39.538.724	193	1.649	12,63%	3.819.321	9,66%
05-12-2022	9.955	39.548.679	155	1.044	10,49%	3.820.396	9,66%
06-12-2022	5.112	39.553.791	102	588	11,50%	3.821.069	9,66%
07-12-2022	12.378	39.566.169	181	1.597	12,90%	3.822.808	9,66%
08-12-2022	13.835	39.580.004	187	1.896	13,70%	3.824.862	9,66%
09-12-2022	12.361	39.592.365	183	1.550	12,54%	3.826.608	9,67%
10-12-2022	7.938	39.600.303	111	907	11,43%	3.827.612	9,67%
11-12-2022	9.285	39.609.588	174	1.254	13,51%	3.829.066	9,67%
12-12-2022	9.137	39.618.725	153	1.051	11,50%	3.830.204	9,67%
13-12-2022	5.107	39.623.832	107	687	13,45%	3.830.955	9,67%
14-12-2022	11.092	39.634.924	173	1.457	13,14%	3.832.567	9,67%
15-12-2022	13.886	39.648.810	185	1.840	13,25%	3.834.690	9,67%
16-12-2022	13.491	39.662.301	182	1.769	13,11%	3.836.592	9,67%
17-12-2022	12.369	39.674.670	184	1.654	13,37%	3.838.375	9,67%
18-12-2022	10.573	39.685.243	177	1.347	12,74%	3.839.838	9,68%
19-12-2022	8.758	39.694.001	153	1.056	12,06%	3.840.973	9,68%
20-12-2022	5.065	39.699.066	108	695	13,72%	3.841.727	9,68%
21-12-2022	10.954	39.710.020	180	1.602	14,62%	3.843.388	9,68%
22-12-2022	14.116	39.724.136	187	2.182	15,46%	3.845.740	9,68%
23-12-2022	12.187	39.736.323	186	1.911	15,68%	3.847.840	9,68%
24-12-2022	11.294	39.747.617	187	1.988	17,60%	3.849.966	9,69%
25-12-2022	10.235	39.757.852	180	1.668	16,30%	3.851.768	9,69%
26-12-2022	6.841	39.764.693	128	1.113	16,27%	3.852.963	9,69%
27-12-2022	3.430	39.768.123	94	520	15,16%	3.853.514	9,69%
28-12-2022	10.783	39.778.906	182	2.022	18,75%	3.855.607	9,69%
29-12-2022	13.425	39.792.331	177	2.706	20,16%	3.858.421	9,70%
30-12-2022	13.045	39.805.376	180	2.460	18,86%	3.861.123	9,70%
31-12-2022	11.321	39.816.697	179	2.276	20,10%	3.863.532	9,70%
01-01-2023	10.587	39.827.284	181	1.922	18,15%	3.865.578	9,71%
02-01-2023	5.871	39.833.155	128	996	16,96%	3.866.633	9,71%
03-01-2023	2.634	39.835.789	85	314	11,92%	3.866.986	9,71%
04-01-2023	4.734	39.840.523	110	626	13,22%	3.867.626	9,71%
05-01-2023	10.432	39.850.955	173	1.814	17,39%	3.869.484	9,71%
06-01-2023	11.583	39.862.538	176	2.128	18,37%	3.871.783	9,71%
07-01-2023	9.888	39.872.426	173	1.800	18,20%	3.873.832	9,72%
08-01-2023	10.136	39.882.562	174	1.532	15,11%	3.875.565	9,72%
09-01-2023	7.097	39.889.659	148	975	13,74%	3.876.642	9,72%
10-01-2023	3.928	39.893.587	96	518	13,19%	3.877.227	9,72%

1 Persona que cumple con definición de caso según normativa vigente, que cuenta con test de PCR en las últimas 24 hrs, según fecha de resultado informada por laboratorio. Incluye casos con sospecha de reinfección, y es independiente de la fecha de notificación o síntomas señalada en Epivigila. Datos provisorios y en proceso de validación. Algunas actualizaciones podrían verse reflejadas solamente en el recuento acumulado.

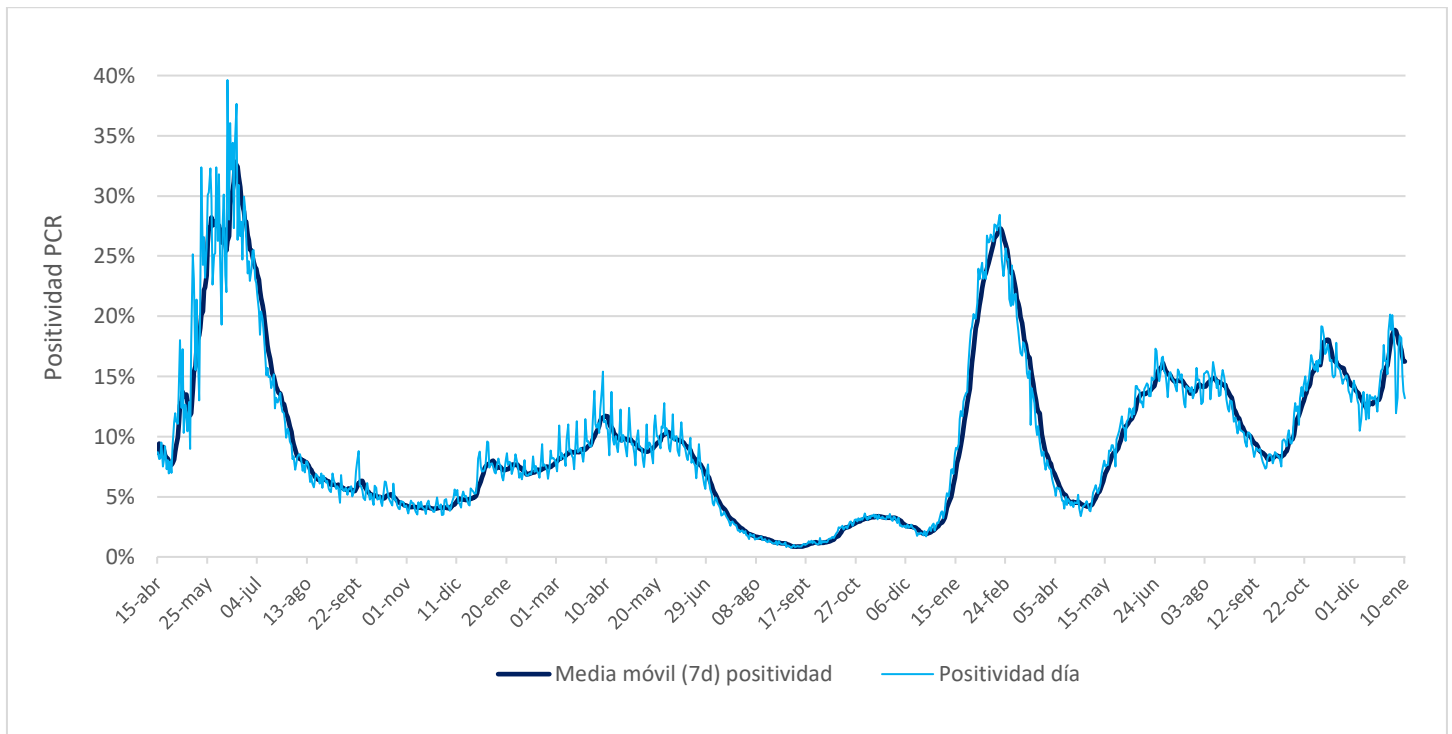
2 Positividad PCR día= nuevos casos PCR positivos / # exámenes PCR día.

Positividad total= casos PCR positivos totales/ total de exámenes PCR.

Reportado por Epidemiología MINSAL.

3 Datos provisorios y en proceso de validación. Algunas actualizaciones podrían verse reflejadas solamente en el recuento acumulado.

6. Porcentaje y media móvil (siete días) de positividad de exámenes PCR



VI. Residencias sanitarias

1. Datos de residencias sanitarias informadas por región

Región	N° de Residencias Habilitadas ¹	N° de Camas Totales ²	N° de Usuarios en Residencia ³	N° de Camas Disponibles ⁴	FOR ⁵
Arica y Parinacota	1	17	0	17	0%
Tarapacá	1	9	0	9	0%
Antofagasta	0	0	0	0	0%
Atacama	0	0	0	0	0%
Coquimbo	0	0	0	0	0%
Valparaíso	0	0	0	0	0%
Metropolitana	1	81	10	41	20%
O'Higgins	0	0	0	0	0%
Maule	0	0	0	0	0%
Ñuble	0	0	0	0	0%
Biobío	1	198	40	112	26%
Araucanía	0	0	0	0	0%
Los Ríos	0	0	0	0	0%
Los Lagos	1	28	0	21	0%
Aysén	0	0	0	0	0%
Magallanes	0	0	0	0	0%
Total	5	333	50	200	20%

1 N° de Residencias Habilitadas: Número de dispositivos u hoteles habilitados.

2 N° de Camas Totales: Número total de camas contratadas.

3 N° de Usuarios en Residencia: Número de personas hospedadas en este día.

4 N° de Camas Disponibles: Número total de camas disponibles para recibir usuarios. (En este número se descuentan las camas que se consideran inhabilitadas por aseo, mantención, pieza compartida o para uso de staff del personal de turno)

5 FOR: factor de ocupación real, equivale a la ocupación, pero sin considerar el número de camas inhabilitadas. La fórmula es $FOR = \text{camas ocupadas} / (\text{camas totales} - \text{camas inhabilitadas})$
Las regiones de Antofagasta, Atacama, Coquimbo, Valparaíso, O'Higgins, Maule, Ñuble, Araucanía, Los Ríos, Aysén y Magallanes, actualmente no cuentan con dispositivos de aislamiento.