

# REPORTE

## *DIARIO*

25 de diciembre de 2022



**#CuidémonosEntreTodos**

# I. Casos confirmados de COVID-19

## 1. Casos confirmados acumulados a nivel nacional

Región	Casos confirmados acumulados	Fallecidos confirmados totales <sup>1</sup>	Fallecidos sospechosos probables u otros totales <sup>2</sup>	Fallecidos totales	Casos confirmados recuperados <sup>3</sup>	Casos confirmados por antígeno	Casos con sospecha de reinfección
Arica Parinacota	77.321	734	144	878	75.746	23.633	1.296
Tarapacá	109.737	1.036	119	1.155	107.619	26.432	753
Antofagasta	177.316	1.621	299	1.920	174.275	29.496	1.922
Atacama	110.811	579	118	697	109.352	45.836	1.173
Coquimbo	202.283	1.604	299	1.903	199.297	56.655	1.593
Valparaíso	472.837	5.096	1.232	6.328	464.055	132.085	2.661
Metropolitana	1.897.837	24.230	6.190	30.420	1.857.958	360.479	22.974
O'Higgins	214.069	2.204	577	2.781	210.215	64.817	1.193
Maule	336.322	2.761	507	3.268	331.246	103.147	4.212
Ñuble	151.999	1.080	197	1.277	149.750	50.084	1.321
Biobío	492.849	4.023	690	4.713	485.226	111.156	3.128
Araucanía	285.325	2.259	580	2.839	280.958	52.541	3.984
De los Ríos	142.971	1.139	232	1.371	140.611	41.516	1.453
De los Lagos	237.332	2.133	376	2.509	233.347	36.371	4.037
Aysén	34.834	184	27	211	34.432	13.216	1.849
Magallanes	66.176	661	106	767	64.937	10.829	2.450
Desconocida	42	0	2	2	41	0	0
<b>Total</b>	<b>5.010.061</b>	<b>51.344</b>	<b>11.695</b>	<b>63.039</b>	<b>4.919.065</b>	<b>1.158.293</b>	<b>55.999</b>

## 2. Casos nuevos a nivel nacional

Región	Casos nuevos totales <sup>4</sup>	Casos nuevos con síntomas	Casos nuevos sin síntomas	Casos nuevos reportados por laboratorio <sup>5</sup>	Casos nuevos confirmados por antígeno	Casos activos confirmados <sup>6</sup>	Tasa de incidencia activos <sup>7</sup>
Arica Parinacota	125	66	49	10	80	397	154,0
Tarapacá	231	165	27	39	179	679	171,2
Antofagasta	208	98	32	78	80	633	89,2
Atacama	121	49	19	53	110	505	158,8
Coquimbo	156	111	21	24	98	524	61,0
Valparaíso	364	227	26	111	226	1.032	51,7
Metropolitana	1.370	744	77	549	647	4.148	49,9
O'Higgins	142	103	7	32	94	463	45,9
Maule	165	101	33	31	97	553	48,0
Ñuble	126	77	2	47	72	325	62,9
Biobío	342	201	33	108	195	1.085	64,7
Araucanía	135	52	17	66	54	414	40,4
De los Ríos	91	62	12	17	71	324	79,1
De los Lagos	115	41	19	55	41	412	45,7
Aysén	20	12	2	6	16	59	54,6
Magallanes	38	24	2	12	21	147	81,2
Desconocida	0	0	0	0	0	0	0,0
<b>Total</b>	<b>3.749</b>	<b>2.133</b>	<b>378</b>	<b>1.238</b>	<b>2.081</b>	<b>11.700</b>	<b>59,0</b>

Información EpiVigila, Epidemiología y DEIS MINSAL. Datos provisionales y en proceso de validación. Algunas actualizaciones podrían verse reflejadas solamente en el recuento acumulado. Las definiciones de caso confirmado, probable, con sospecha de infección o reinfección y de los periodos de aislamiento corresponden a las contenidas en el ordinario B51 N.º 4915 de la Subsecretaría de Salud Pública. Los casos confirmados, ya sean acumulados, nuevos, activos o recuperados incluyen a los casos confirmados desde el 10-02-2021 por antígeno y a los acumulados con sospecha de reinfección.

1 Casos clasificados con causa de muerte CIE-10 U07.1 (caso confirmado con resultado positivo de la prueba), según estadísticas del DEIS.

2 Casos clasificados con causa de muerte CIE-10 U07.2 (caso sospechoso, probable o diagnosticado clínica y epidemiológicamente, sin prueba positiva confirmada por laboratorio), según estadísticas del DEIS.

3 Para el cálculo estimado de confirmados recuperados se substraen a los casos confirmados acumulados, los casos activos confirmados y los casos fallecidos, independientemente de su causa de muerte.

4 Persona que cumple con definición de caso según normativa vigente, que cuenta con test de PCR o antígeno positivo en las últimas 24 hrs, según fecha de resultado informada por laboratorio. Incluye casos con sospecha de reinfección, y es independiente de la fecha de notificación o síntomas señalada en EpiVigila.

5 Casos que, teniendo un test de PCR o antígeno positivo, no están ingresados aún en la plataforma de vigilancia epidemiológica (EpiVigila).

6 El cálculo de casos activos excluye a quienes hayan fallecido, independientemente de la causa de muerte, y se consideran aquellos con cinco o menos días transcurridos desde la fecha de inicio de síntomas o de la toma de muestras para casos asintomáticos, según lo señalado en la resolución vigente.

7 Tasa de incidencia activos = (casos activos confirmados / población) \* 100.000. Población INE 2022, según proyección poblacional Censo 2017.

### 3. Casos confirmados totales, casos activos y fallecidos

Fecha	Casos totales acumulados	Casos nuevos totales <sup>1</sup>	Casos nuevos con síntomas	Casos nuevos sin síntomas	Casos activos <sup>2</sup>	Fallecidos <sup>3</sup>	Casos confirmados recuperados <sup>4</sup>
11-11-2022	4.826.234	6.930	3.425	947	19.591	50.281	4.731.895
12-11-2022	4.832.838	6.290	3.201	785	20.632	50.312	4.737.352
13-11-2022	4.838.658	5.575	2.814	800	17.480	50.336	4.746.205
14-11-2022	4.842.632	3.910	1.959	395	14.895	50.360	4.752.644
15-11-2022	4.845.748	2.977	1.943	199	12.196	50.373	4.758.428
16-11-2022	4.852.337	6.500	3.553	594	13.167	50.379	4.764.017
17-11-2022	4.859.241	6.674	3.331	823	14.724	50.429	4.769.168
18-11-2022	4.865.698	6.123	3.103	734	16.811	50.456	4.773.444
19-11-2022	4.871.851	5.809	2.969	722	18.577	50.490	4.777.703
20-11-2022	4.877.248	5.202	2.630	698	16.217	50.512	4.785.351
21-11-2022	4.880.884	3.543	1.859	274	13.917	50.535	4.791.187
22-11-2022	4.883.582	2.633	1.622	144	11.116	50.540	4.796.660
23-11-2022	4.889.186	5.490	3.234	547	11.656	50.554	4.801.672
24-11-2022	4.895.292	5.846	3.066	770	12.853	50.610	4.806.386
25-11-2022	4.900.851	5.369	2.820	690	14.462	50.654	4.810.194
26-11-2022	4.905.535	4.460	2.355	549	15.175	50.679	4.814.059
27-11-2022	4.909.878	4.077	2.080	553	13.073	50.699	4.820.401
28-11-2022	4.912.805	2.819	1.478	239	11.150	50.728	4.825.122
29-11-2022	4.915.134	2.291	1.410	125	9.160	50.737	4.829.407
30-11-2022	4.920.010	4.772	2.735	447	9.820	50.742	4.833.583
01-12-2022	4.925.051	4.765	2.520	560	10.916	50.803	4.837.313
02-12-2022	4.929.498	4.274	2.285	577	12.144	50.829	4.840.419
03-12-2022	4.933.525	3.858	2.038	507	12.820	50.860	4.843.650
04-12-2022	4.937.047	3.347	1.772	400	11.011	50.888	4.848.791
05-12-2022	4.939.304	2.225	1.297	179	9.163	50.902	4.852.871
06-12-2022	4.941.227	1.834	1.227	118	7.535	50.912	4.856.422
07-12-2022	4.945.425	4.050	2.280	413	8.194	50.920	4.859.933
08-12-2022	4.949.655	4.027	2.155	553	9.160	50.974	4.862.986
09-12-2022	4.953.194	3.323	1.843	408	10.047	50.998	4.865.520
10-12-2022	4.955.536	2.241	1.340	188	9.812	51.022	4.868.097
11-12-2022	4.958.816	3.067	1.727	354	8.631	51.029	4.872.414
12-12-2022	4.961.151	2.249	1.245	199	7.584	51.056	4.875.649
13-12-2022	4.963.204	1.985	1.303	137	6.590	51.060	4.878.662
14-12-2022	4.967.494	4.086	2.478	304	8.467	51.064	4.881.038
15-12-2022	4.971.853	4.062	2.242	534	9.478	51.106	4.884.191
16-12-2022	4.975.862	3.847	2.116	516	10.653	51.132	4.886.887
17-12-2022	4.979.633	3.613	2.013	410	11.481	51.160	4.889.620
18-12-2022	4.983.092	3.324	1.988	361	10.337	51.185	4.894.223
19-12-2022	4.985.688	2.505	1.444	230	9.300	51.212	4.897.733
20-12-2022	4.987.847	2.092	1.396	104	7.885	51.214	4.901.307
21-12-2022	4.992.125	4.208	2.486	368	8.802	51.222	4.904.601
22-12-2022	4.997.056	4.713	2.594	561	10.360	51.271	4.907.761
23-12-2022	5.001.737	4.475	2.597	436	11.894	51.295	4.910.775
24-12-2022	5.006.159	4.256	2.432	414	13.108	51.317	4.913.871
25-12-2022	5.010.061	3.749	2.133	378	11.700	51.344	4.919.065

Nota explicativa: para esta tabla, el cálculo de casos confirmados activos y casos confirmados recuperados corresponde a la información disponible en la fecha en que se reportan en el Informe Diario. Los casos confirmados, ya sean acumulados, nuevos, activos o recuperados incluyen a los casos confirmados desde el 10-02-2021 por antígeno y a los acumulados con sospecha de reinfección.

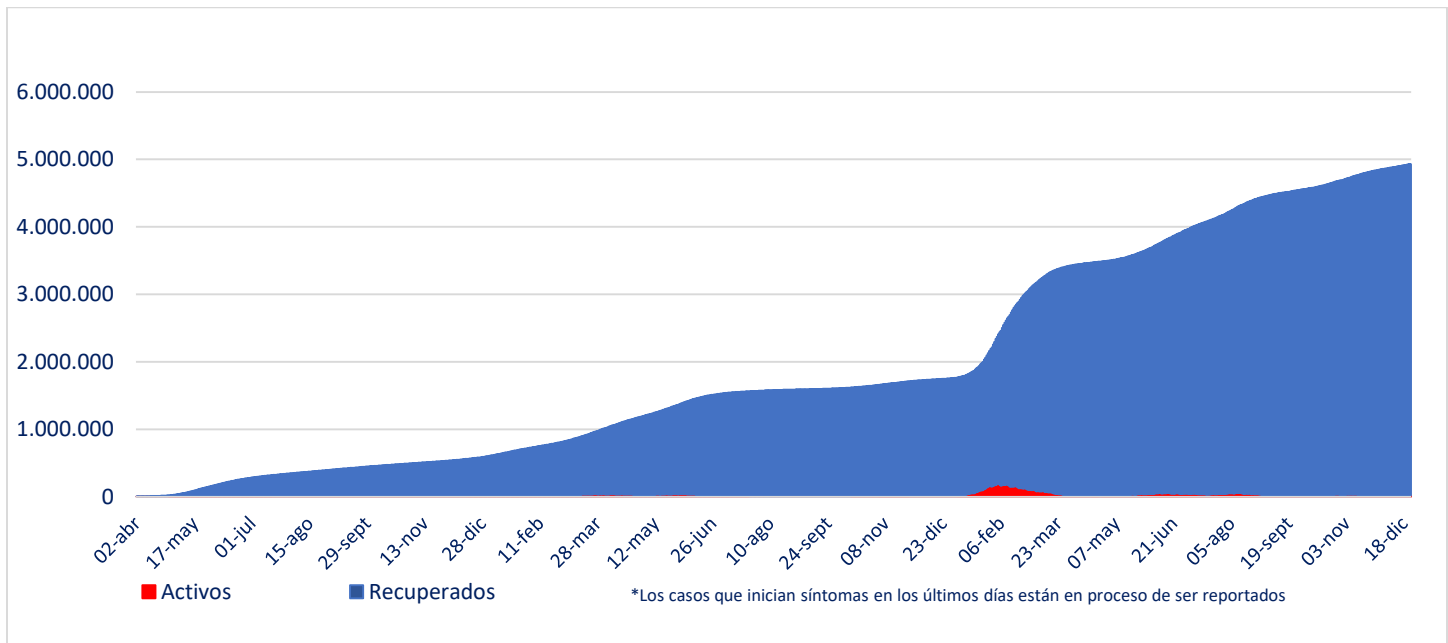
1 Persona que cumple con definición de caso según normativa vigente, que cuenta con test de PCR o antígeno positivo en las últimas 24 hrs, según fecha de resultado informada por laboratorio. Incluye casos con sospecha de reinfección, y es independiente de la fecha de notificación o síntomas señalada en Epivigila.

2 El cálculo de casos activos excluye a quienes hayan fallecido, independientemente de la causa de muerte, y se consideran aquellos con cinco o menos días transcurridos desde la fecha de inicio de síntomas o de la toma de muestras para casos asintomáticos, según lo señalado en la resolución vigente.

3 Corresponde a casos clasificados con causa de muerte U07.1 (caso confirmado con resultado positivo de la prueba), según estadísticas del DEIS.

4 Para el cálculo estimado de confirmados recuperados se substraen a los casos confirmados acumulados, los casos activos confirmados y los casos fallecidos, independientemente de su causa de muerte.

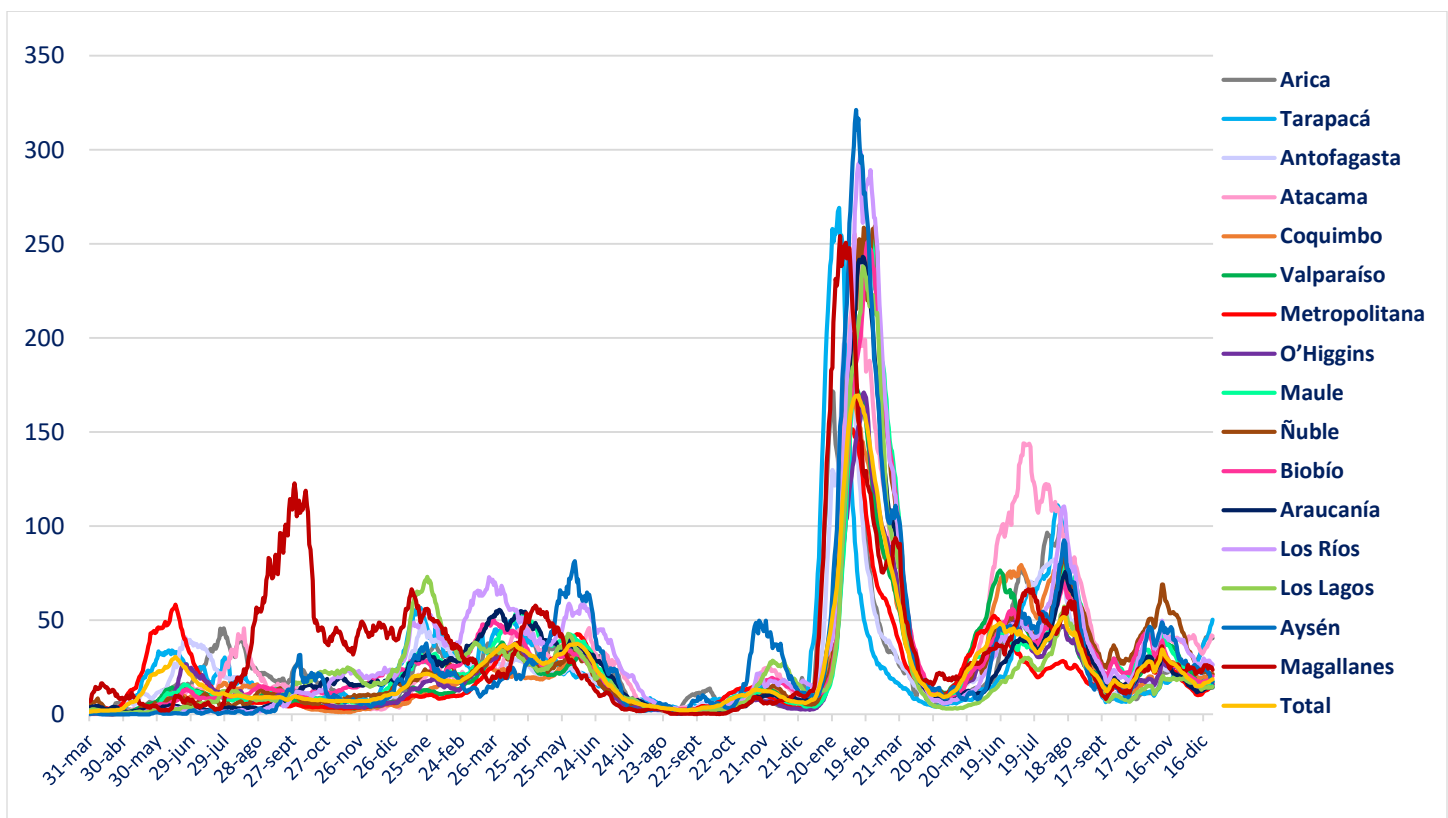
#### 4. Curva de casos activos y recuperados según fecha de inicio de síntomas



Fuente: Sistema de Notificación EPIVIGILA. Depto. de Epidemiología, DIPLAS MINSAL

Nota explicativa: para construir esta curva, se realiza el cálculo de casos activos y recuperados a partir del último día disponible de información, actualizando la curva completa hacia atrás. El número de fallecidos no aparece en este gráfico.

#### 5. Evolución de nuevos casos confirmados por 100 mil habitantes (media móvil 7 días)



## II. Casos probables

### 1. Casos probables por región

Región	Casos probables acumulados	Casos activos probables <sup>1</sup>
Arica Parinacota	3.440	0
Tarapacá	10.390	0
Antofagasta	6.822	0
Atacama	1.740	0
Coquimbo	9.397	0
Valparaíso	50.207	2
Metropolitana	161.602	1
O'Higgins	14.801	0
Maule	10.646	0
Ñuble	10.180	0
Biobío	35.894	1
Araucanía	11.318	0
De los Ríos	6.034	0
De los Lagos	16.329	0
Aysén	1.794	0
Magallanes	3.288	0
Desconocida	0	0
<b>Total</b>	<b>353.882</b>	<b>4</b>

Datos provisorios y en proceso de validación. Algunas actualizaciones podrían verse reflejadas solamente en el recuento acumulado.

<sup>1</sup> La definición vigente de caso probable corresponde a la contenida en el ordinario B51 N.º 4915 de la Subsecretaría de Salud Pública. Se consideran activos a aquellos con cinco o menos días transcurridos desde la fecha de inicio de síntomas o de la toma de muestras para casos asintomáticos, según lo señalado en la resolución vigente.

## 2. Casos probables acumulados y activos informados por fecha

Fecha	Casos probables acumulados	Casos activos probables <sup>1</sup>
11-11-2022	353.868	7
12-11-2022	353.867	6
13-11-2022	353.863	6
14-11-2022	353.867	4
15-11-2022	353.867	4
16-11-2022	353.866	2
17-11-2022	353.865	4
18-11-2022	353.869	4
19-11-2022	353.869	4
20-11-2022	353.869	2
21-11-2022	353.875	3
22-11-2022	353.873	1
23-11-2022	353.871	3
24-11-2022	353.872	5
25-11-2022	353.869	3
26-11-2022	353.865	2
27-11-2022	353.867	0
28-11-2022	353.866	2
29-11-2022	353.869	5
30-11-2022	353.870	4
01-12-2022	353.868	3
02-12-2022	353.867	1
03-12-2022	353.866	0
04-12-2022	353.869	3
05-12-2022	353.871	4
06-12-2022	353.872	3
07-12-2022	353.872	4
08-12-2022	353.870	4
09-12-2022	353.869	2
10-12-2022	353.868	2
11-12-2022	353.871	2
12-12-2022	353.872	5
13-12-2022	353.874	4
14-12-2022	353.874	4
15-12-2022	353.875	7
16-12-2022	353.877	6
17-12-2022	353.876	4
18-12-2022	353.875	3
19-12-2022	353.878	2
20-12-2022	353.879	2
21-12-2022	353.880	2
22-12-2022	353.879	5
23-12-2022	353.878	3
24-12-2022	353.882	5
25-12-2022	353.882	4

Datos provisorios y en proceso de validación. Algunas actualizaciones podrían verse reflejadas solamente en el recuento acumulado.

<sup>1</sup> La definición vigente de caso probable corresponde a la contenida en el ordinario B51 N.º 4915 de la Subsecretaría de Salud Pública. Se consideran activos a aquellos con cinco o menos días transcurridos desde la fecha de inicio de síntomas o de la toma de muestras para casos asintomáticos, según lo señalado en la resolución vigente.

### III. Pacientes Fallecidos

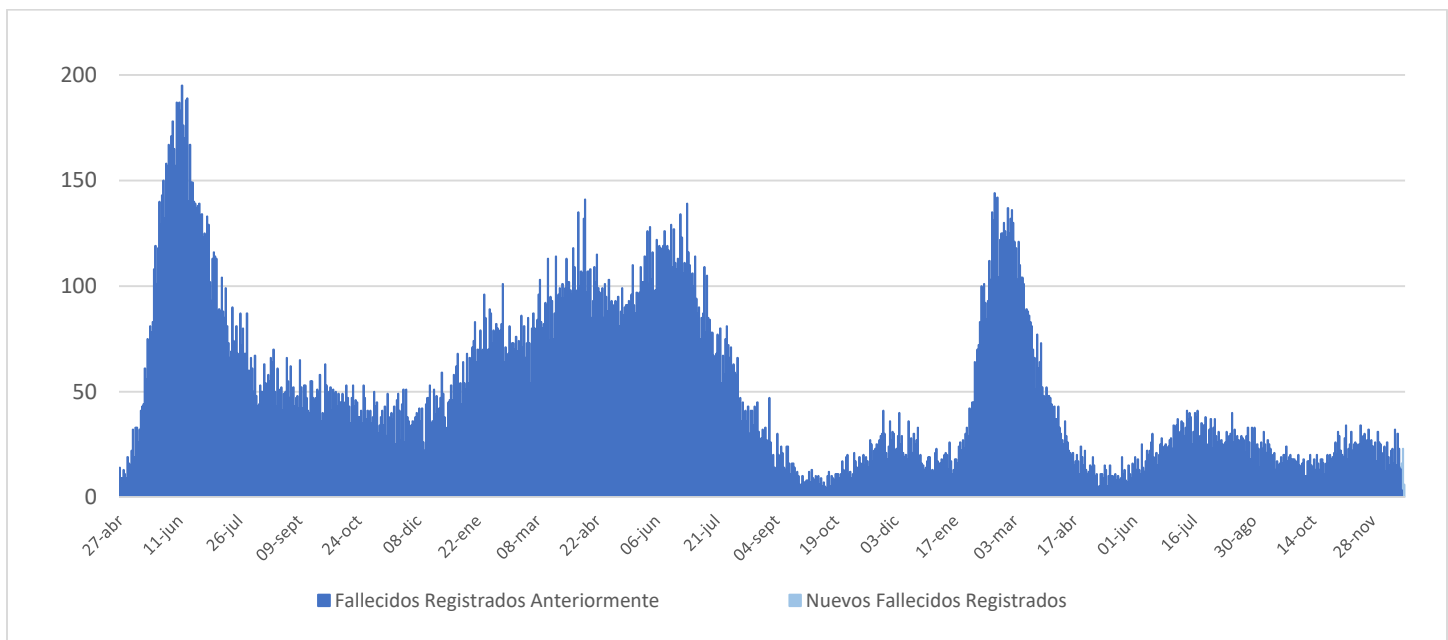
#### 1. Pacientes fallecidos por grupo etario

Tramos de edad	Fallecidos confirmados U07.1 <sup>1</sup>	% total	% agrupado	Fallecidos sospechosos, probables u otros U07.2 <sup>2</sup>	% total	% agrupado	Fallecidos totales	% total	% agrupado
≤ 39 años	1.319	2,57%	2,57%	387	3,31%	3,31%	1.706	2,71%	2,71%
40 a 49 años	1.948	3,79%	3,79%	485	4,15%	4,15%	2.433	3,86%	3,86%
50 a 59 años	5.070	9,87%	9,87%	1.116	9,54%	9,54%	6.186	9,81%	9,81%
60 a 69 años	9.500	18,50%	18,50%	1.983	16,96%	16,96%	11.483	18,22%	18,22%
70 a 79 años	13.547	26,38%	65,26%	2.978	25,46%	66,05%	16.525	26,21%	65,41%
80 a 89 años	13.797	26,87%		3.184	27,23%		16.981	26,94%	
≥90 años	6.163	12,00%		1.562	13,36%		7.725	12,25%	
<b>Total</b>	<b>51.344</b>	<b>100%</b>	<b>100%</b>	<b>11.695</b>	<b>100%</b>	<b>100%</b>	<b>63.039</b>	<b>100%</b>	<b>100%</b>

1 Código CIE-10 U07.1 COVID-19, virus identificado:  
Caso confirmado con resultado positivo de la prueba.

2 Código CIE-10 U07.2 COVID-19, virus no identificado:  
Diagnosticado clínica y epidemiológicamente con COVID-19  
Caso probable de COVID-19  
Caso sospechoso de COVID-19

#### 2. Fallecidos confirmados según fecha de defunción, de acuerdo a criterios DEIS



## IV. Capacidad Hospitalaria

### 1. Sistema Integrado Covid 19, camas de unidades de cuidados intensivos (UCI)

Total de camas críticas	1.834	Camas críticas disponibles	331	Camas críticas ocupados	1.503
-------------------------	-------	----------------------------	-----	-------------------------	-------

### 2. Hospitalización en unidades de cuidados intensivos (UCI) de pacientes Covid 19

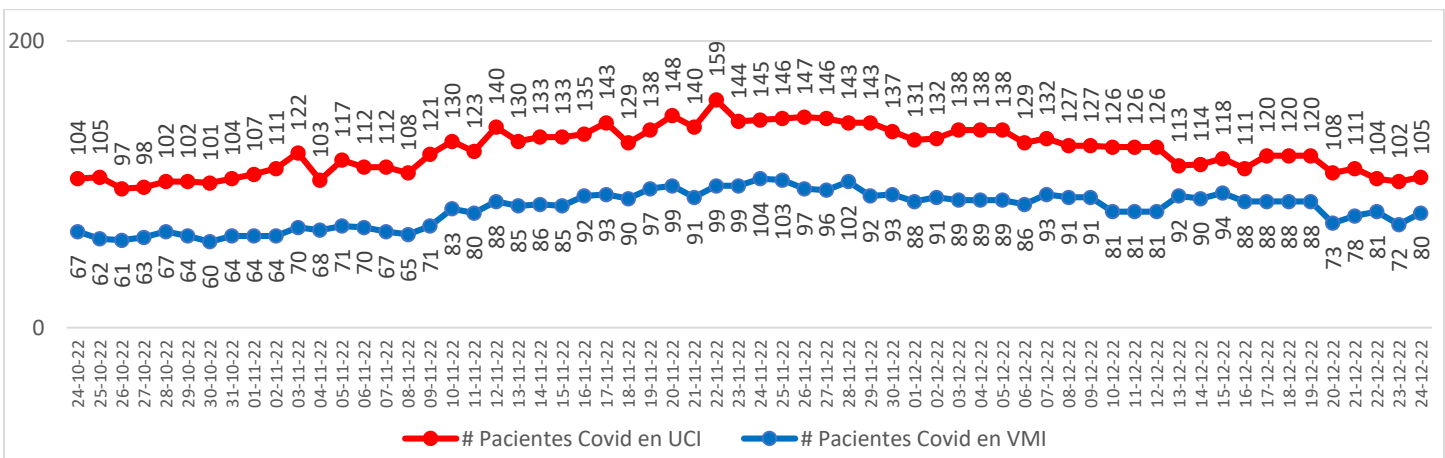
Región	# pacientes	% total
Arica	1	0,95%
Tarapacá	4	3,81%
Antofagasta	2	1,90%
Atacama	2	1,90%
Coquimbo	6	5,71%
Valparaíso	7	6,67%
Santiago	56	53,33%
O'Higgins	5	4,76%
Maule	2	1,90%
Ñuble	2	1,90%
Biobío	9	8,57%
Araucanía	5	4,76%
Los Ríos	1	0,95%
Los Lagos	3	2,86%
Aysén	0	0,00%
Magallanes	0	0,00%
<b>Total</b>	<b>105</b>	<b>100%</b>

Tipo de ventilación	# pacientes	% total
En ventilación mecánica	80	76,19%
Sin ventilación mecánica	25	23,81%
<b>Total</b>	<b>105</b>	<b>100%</b>

\* Pacientes reportados durante el día anterior de forma agregada, UGCC

\* Pacientes reportados durante el día anterior de forma agregada, UGCC

### 3. Hospitalización diaria en unidades de cuidados intensivos (UCI)



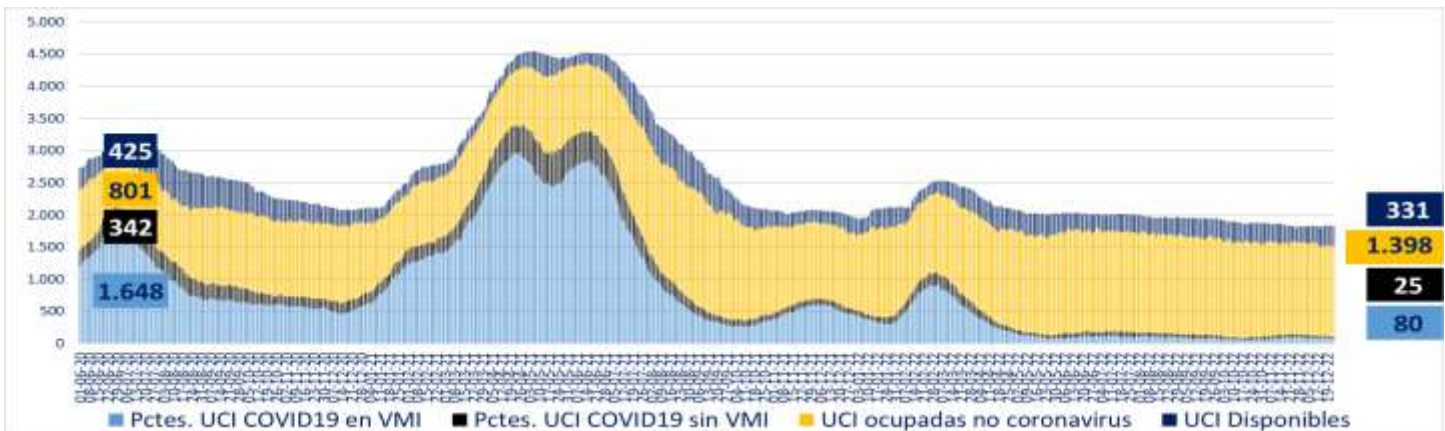
\* Pacientes reportados durante el día anterior de forma agregada, UGCC

Nota explicativa: De acuerdo al manual de registro de gestión de camas en la red integrada público-privada 2021, aprobado en Resolución Exenta 244 de 22 de febrero de 2021, a partir del 23 de febrero, se comienza a reportar el N° de pacientes COVID-19 hospitalizados en UCI informados de forma agregada por los establecimientos en la plataforma UGCC, ya que los datos individualizados (Registro clínicos de los pacientes) requieren un mayor esfuerzo por parte de los establecimientos al momento de reportar y esto puede generar un atraso de notificación en la plataforma UGCC.

\*Por definición de Jefatura de DIGERA, información sobre la Subsecretaría de Redes Asistenciales no se actualizará durante los fines de semana. Valor reflejado es el último reportado.

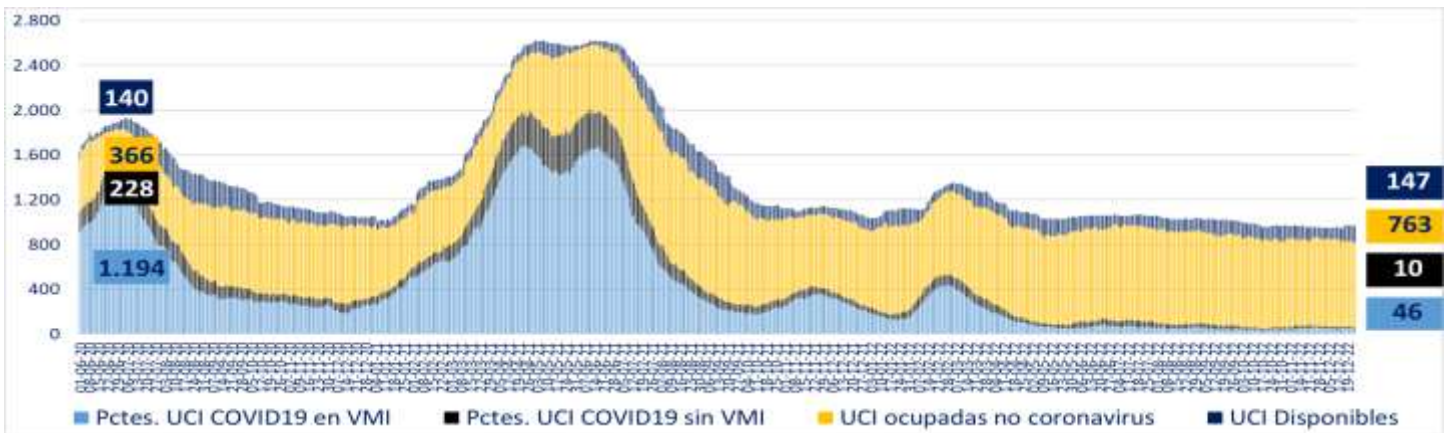


#### 4. Evolución de camas UCI habilitadas y ocupadas – País



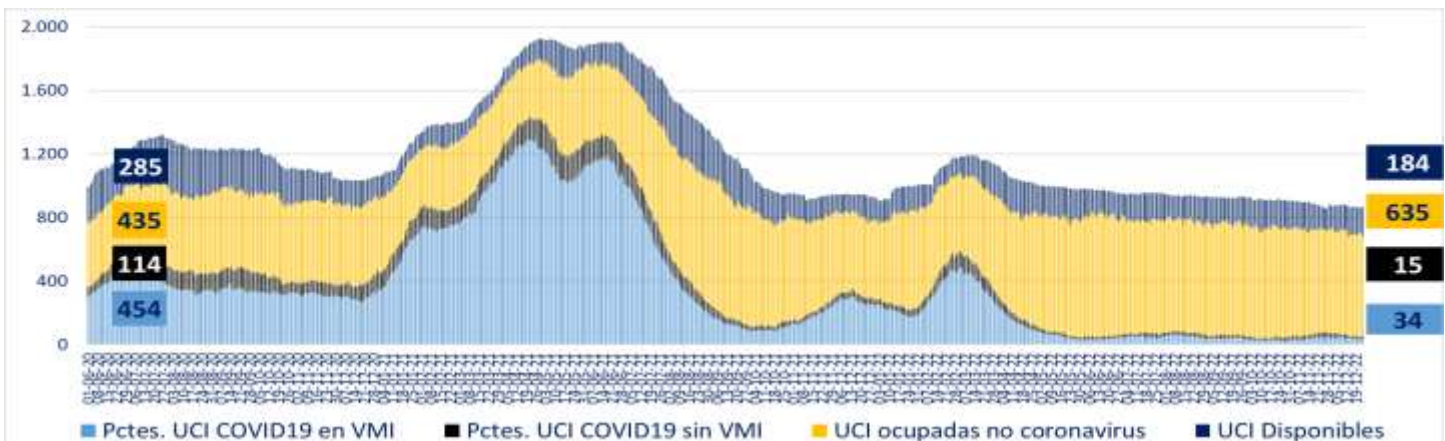
\* A partir del 23 de febrero de 2021 se reportan los datos informados de forma agregada, UGCC

#### 5. Evolución de camas UCI habilitadas y ocupadas – R. Metropolitana



\* A partir del 23 de febrero de 2021 se reportan los datos informados de forma agregada, UGCC

#### 6. Evolución de camas UCI habilitadas y ocupadas – Regiones



\* A partir del 23 de febrero de 2021 se reportan los datos informados de forma agregada, UGCC

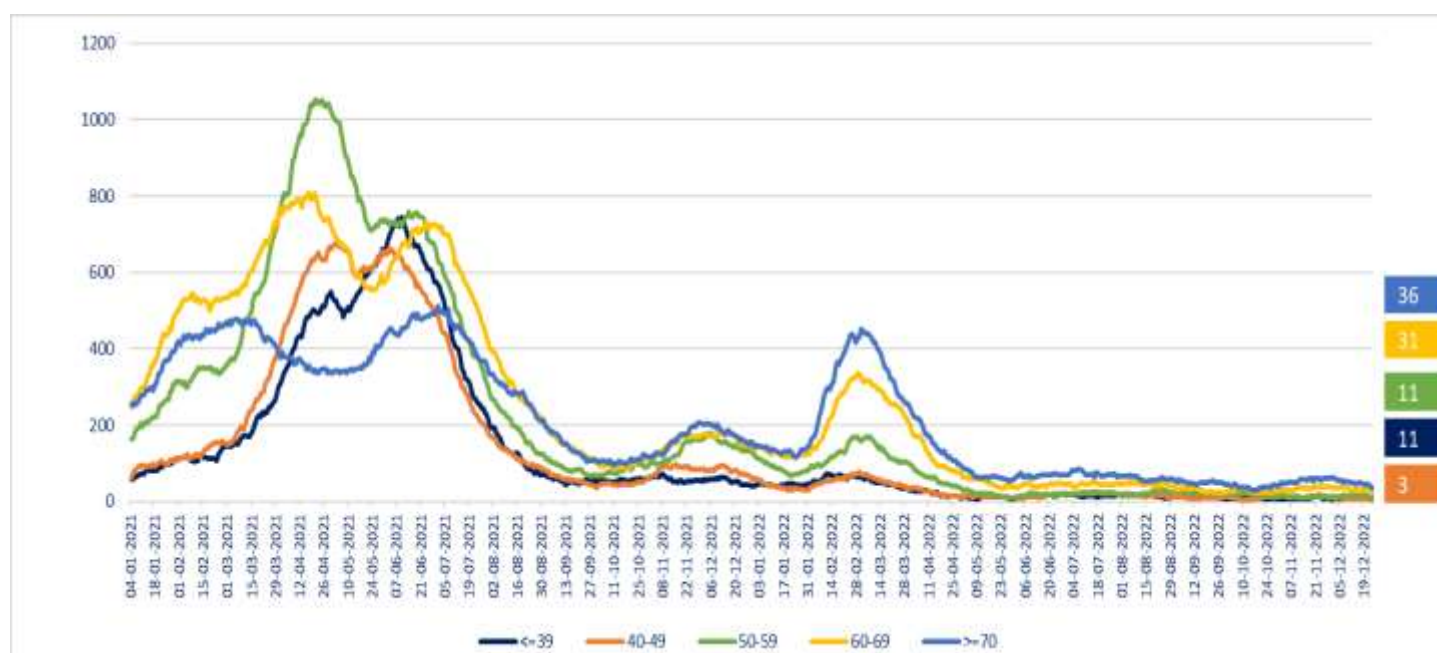
\*Por definición de Jefatura de DIGERA, información sobre la Subsecretaría de Redes Asistenciales no se actualizará durante los fines de semana. Valor reflejado es lo último reportado.

## 7. Número pacientes Covid-19 en Unidades de Cuidado Intensivo (UCI) por tramos de edad

Tramos de edad	# pacientes	% total
≤ 39 años	11	11,96%
40 a 49 años	3	3,26%
50 a 59 años	11	11,96%
60 a 69 años	31	33,70%
≥ 70 años	36	39,13%
<b>Total</b>	<b>92</b>	<b>100%</b>

\* Pacientes reportados durante el día anterior de forma individualizada, UGCC

## 8. Evolución de pacientes Covid-19 en Unidades de Cuidado Intensivo (UCI) por tramos de edad



\* Pacientes reportados durante el día anterior de forma individualizada, UGCC – Información del gráfico, desde el 04 de enero del 2021

Nota explicativa: De acuerdo al manual de registro de gestión de camas en la red integrada público-privada 2021, aprobado en Resolución Exenta 244 de 22 de febrero de 2021, a partir del 23 de febrero, se comienza a reportar el N° de pacientes COVID-19 hospitalizados en UCI informados de forma agregada por los establecimientos en la plataforma UGCC, ya que los datos individualizados (Registro clínicos de los pacientes) requieren un mayor esfuerzo por parte de los establecimientos al momento de reportar y esto puede generar un atraso de notificación en la plataforma UGCC.

\*Por definición de Jefatura de DIGERA, información sobre la Subsecretaría de Redes Asistenciales no se actualizará durante los fines de semana. Valor reflejado es lo último reportado.

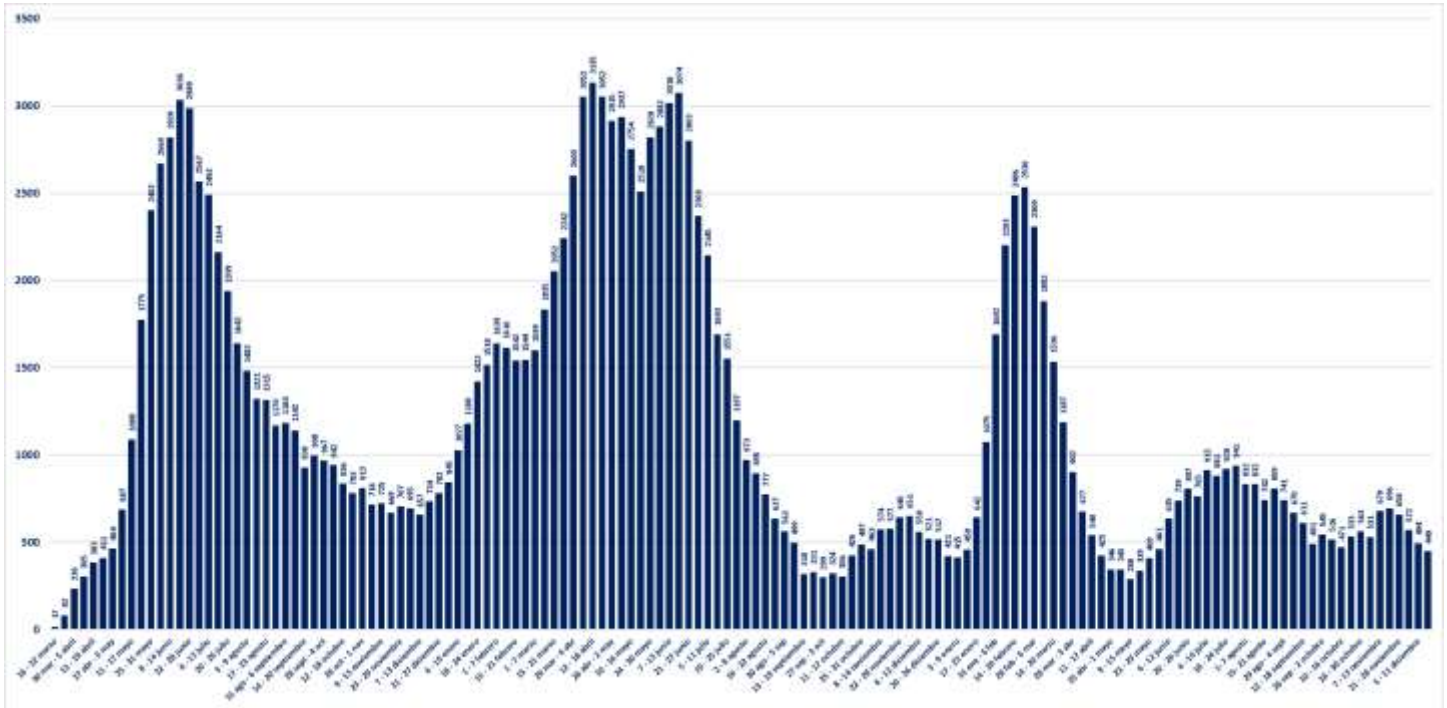
## 9. Hospitalización de pacientes Covid19 en sistema integrado

Fecha	Camas básicas	Camas media	UTI	UCI	Total
14-11-2022	440	436	244	133	1.253
15-11-2022	445	452	250	133	1.280
16-11-2022	442	501	247	135	1.325
17-11-2022	478	508	234	143	1.363
18-11-2022	466	477	251	129	1.323
19-11-2022	446	528	255	138	1.367
20-11-2022	439	517	228	148	1.332
21-11-2022	418	508	235	140	1.301
22-11-2022	460	525	252	159	1.396
23-11-2022	466	535	231	144	1.376
24-11-2022	470	523	239	145	1.377
25-11-2022	423	493	238	146	1.300
26-11-2022	412	487	232	147	1.278
27-11-2022	420	471	240	146	1.277
28-11-2022	437	615	241	143	1.436
29-11-2022	417	503	252	143	1.315
30-11-2022	437	489	252	137	1.315
01-12-2022	393	488	228	131	1.240
02-12-2022	391	484	224	132	1.231
03-12-2022	366	506	214	138	1.224
04-12-2022	366	506	214	138	1.224
05-12-2022	366	506	214	138	1.224
06-12-2022	371	491	212	129	1.203
07-12-2022	336	470	204	132	1.142
08-12-2022	351	477	197	127	1.152
09-12-2022	351	477	197	127	1.152
10-12-2022	326	445	181	126	1.078
11-12-2022	326	445	181	126	1.078
12-12-2022	326	445	181	126	1.078
13-12-2022	323	470	187	113	1.093
14-12-2022	335	466	180	114	1.095
15-12-2022	299	440	175	118	1.032
16-12-2022	294	417	165	111	987
17-12-2022	272	448	170	120	1.010
18-12-2022	272	448	170	120	1.010
19-12-2022	272	448	170	120	1.010
20-12-2022	283	446	165	108	1.002
21-12-2022	312	463	181	111	1.067
22-12-2022	300	448	176	104	1.028
23-12-2022	305	444	175	102	1.026
24-12-2022	337	443	165	105	1.050

\* Pacientes reportados durante el día anterior de forma agregada, UGCC – Información últimos 40 días

\*Por definición de Jefatura de DIGERA, información sobre la Subsecretaría de Redes Asistenciales no se actualizará durante los fines de semana. Valor reflejado es lo último reportado.

## 10. Evolución semanal de egresos hospitalarios pacientes Covid19



\* Pacientes reportados de forma individualizada, UGCC – Información de egresos desde la Semana del 4 al 8 marzo del 2020

\*Por definición de Jefatura de DIGERA, información sobre la Subsecretaría de Redes Asistenciales no se actualizará durante los fines de semana. Valor reflejado es lo último reportado.

## V. Exámenes

### 1. Exámenes para la detección de SARS CoV-2

	# exámenes realizados	% total	# exámenes informados últimas 24 hrs
Test de PCR	39.757.852	83,56%	10.235
Test de Antígeno	7.819.969	16,44%	8.566
<b>Total</b>	<b>47.577.821</b>	<b>100%</b>	<b>18.801</b>

### 2. Exámenes PCR informados por tipo de establecimiento

	# exámenes PCR realizados	% total	# exámenes PCR informados últimas 24 hrs
Instituto de Salud Pública	344.152	0,87%	0
Hospitales públicos	17.722.381	44,58%	5.785
Privados	21.691.319	54,56%	4.450
<b>Total</b>	<b>39.757.852</b>	<b>100%</b>	<b>10.235</b>

### 3. Datos de exámenes PCR informados según laboratorios por región en las últimas 24 hrs.

Región <sup>1</sup>	# exámenes PCR informados	# nuevos casos PCR positivos <sup>2</sup>	Positividad PCR día <sup>3</sup>	Positividad última semana
Arica y Parinacota	192	45	23,44%	24,67%
Tarapacá	259	52	20,08%	24,21%
Antofagasta	542	128	23,62%	22,35%
Atacama	122	11	9,02%	13,06%
Coquimbo	472	58	12,29%	14,39%
Valparaíso	926	138	14,90%	13,00%
Metropolitana	4.051	723	17,85%	16,43%
O'Higgins	243	48	19,75%	21,48%
Maule	894	68	7,61%	8,56%
Ñuble	336	54	16,07%	12,13%
Biobío	743	147	19,78%	15,47%
Araucanía	594	81	13,64%	13,19%
Los Ríos	213	20	9,39%	9,87%
Los Lagos	417	74	17,75%	15,92%
Aysén	42	4	9,52%	12,06%
Magallanes	189	17	8,99%	9,60%
Desconocida	0	0	-	-
<b>Total</b>	<b>10.235</b>	<b>1.668</b>	<b>16,30%</b>	<b>15,29%</b>

<sup>1</sup> Región según toma la muestra.

<sup>2</sup> Persona que cumple con definición de caso según normativa vigente, que cuenta con test de PCR positivo en las últimas 24 hrs, según fecha de resultado informada por laboratorio. Incluye casos con sospecha de reinfección, y es independiente de la fecha de notificación o síntomas señalada en Epivigila.

Datos provisionarios y en proceso de validación. Algunas actualizaciones podrían verse reflejadas solamente en el recuento acumulado.

<sup>3</sup> Positividad PCR día = nuevos casos PCR positivos /# exámenes PCR día.

#### 4. Datos de exámenes de antígeno según región, informados el 23 de diciembre

Región	# exámenes antígeno informados
Arica y Parinacota	563
Tarapacá	461
Antofagasta	263
Atacama	635
Coquimbo	439
Valparaíso	1.178
Metropolitana	2.155
O'Higgins	367
Maule	395
Ñuble	334
Biobío	651
Araucanía	359
Los Ríos	354
Los Lagos	259
Aysén	62
Magallanes	91
Desconocida	0
<b>Total</b>	<b>8.566</b>

## 5. Exámenes PCR informados según día, acumulados y número de laboratorios que reportan

Fecha	# exámenes PCR informados	# total de exámenes PCR	# laboratorios que reporta	# nuevos casos PCR positivos <sup>1</sup>	Positividad PCR día <sup>2</sup>	Casos totales PCR positivos acumulados <sup>3</sup>	Positividad PCR total
11-11-2022	23.652	39.185.520	186	3.849	16,27%	3.763.203	9,60%
12-11-2022	20.673	39.206.193	187	3.385	16,37%	3.766.843	9,61%
13-11-2022	19.681	39.225.874	190	2.972	15,10%	3.770.047	9,61%
14-11-2022	14.452	39.240.326	159	2.152	14,89%	3.772.261	9,61%
15-11-2022	7.248	39.247.574	110	1.095	15,11%	3.773.489	9,61%
16-11-2022	16.172	39.263.746	183	2.877	17,79%	3.776.446	9,62%
17-11-2022	22.502	39.286.248	191	3.563	15,83%	3.780.224	9,62%
18-11-2022	20.174	39.306.422	182	3.157	15,65%	3.783.660	9,63%
19-11-2022	19.527	39.325.949	189	3.029	15,51%	3.787.025	9,63%
20-11-2022	17.929	39.343.878	186	2.709	15,11%	3.789.919	9,63%
21-11-2022	12.968	39.356.846	158	1.863	14,37%	3.791.870	9,63%
22-11-2022	7.188	39.364.034	109	1.058	14,72%	3.792.988	9,64%
23-11-2022	14.384	39.378.418	180	2.127	14,79%	3.795.215	9,64%
24-11-2022	20.673	39.399.091	187	3.123	15,11%	3.798.583	9,64%
25-11-2022	18.370	39.417.461	185	2.716	14,78%	3.801.477	9,64%
26-11-2022	16.139	39.433.600	182	2.225	13,79%	3.803.908	9,65%
27-11-2022	14.941	39.448.541	180	2.008	13,44%	3.806.135	9,65%
28-11-2022	11.235	39.459.776	160	1.448	12,89%	3.807.690	9,65%
29-11-2022	6.355	39.466.131	111	871	13,71%	3.808.599	9,65%
30-11-2022	13.366	39.479.497	182	1.958	14,65%	3.810.644	9,65%
01-12-2022	16.392	39.495.889	180	2.321	14,16%	3.813.208	9,65%
02-12-2022	15.292	39.511.181	180	2.109	13,79%	3.815.473	9,66%
03-12-2022	14.490	39.525.671	187	1.877	12,95%	3.817.510	9,66%
04-12-2022	13.053	39.538.724	193	1.649	12,63%	3.819.321	9,66%
05-12-2022	9.955	39.548.679	155	1.044	10,49%	3.820.396	9,66%
06-12-2022	5.112	39.553.791	102	588	11,50%	3.821.069	9,66%
07-12-2022	12.378	39.566.169	181	1.597	12,90%	3.822.808	9,66%
08-12-2022	13.835	39.580.004	187	1.896	13,70%	3.824.862	9,66%
09-12-2022	12.361	39.592.365	183	1.550	12,54%	3.826.608	9,67%
10-12-2022	7.938	39.600.303	111	907	11,43%	3.827.612	9,67%
11-12-2022	9.285	39.609.588	174	1.254	13,51%	3.829.066	9,67%
12-12-2022	9.137	39.618.725	153	1.051	11,50%	3.830.204	9,67%
13-12-2022	5.107	39.623.832	107	687	13,45%	3.830.955	9,67%
14-12-2022	11.092	39.634.924	173	1.457	13,14%	3.832.567	9,67%
15-12-2022	13.886	39.648.810	185	1.840	13,25%	3.834.690	9,67%
16-12-2022	13.491	39.662.301	182	1.769	13,11%	3.836.592	9,67%
17-12-2022	12.369	39.674.670	184	1.654	13,37%	3.838.375	9,67%
18-12-2022	10.573	39.685.243	177	1.347	12,74%	3.839.838	9,68%
19-12-2022	8.758	39.694.001	153	1.056	12,06%	3.840.973	9,68%
20-12-2022	5.065	39.699.066	108	695	13,72%	3.841.727	9,68%
21-12-2022	10.954	39.710.020	180	1.602	14,62%	3.843.388	9,68%
22-12-2022	14.116	39.724.136	187	2.182	15,46%	3.845.740	9,68%
23-12-2022	12.187	39.736.323	186	1.911	15,68%	3.847.840	9,68%
24-12-2022	11.294	39.747.617	187	1.988	17,60%	3.849.966	9,69%
25-12-2022	10.235	39.757.852	180	1.668	16,30%	3.851.768	9,69%

<sup>1</sup> Persona que cumple con definición de caso según normativa vigente, que cuenta con test de PCR en las últimas 24 hrs, según fecha de resultado informada por laboratorio. Incluye casos con sospecha de reinfección, y es independiente de la fecha de notificación o síntomas señalada en Epivigila. Datos provisorios y en proceso de validación. Algunas actualizaciones podrían verse reflejadas solamente en el recuento acumulado.

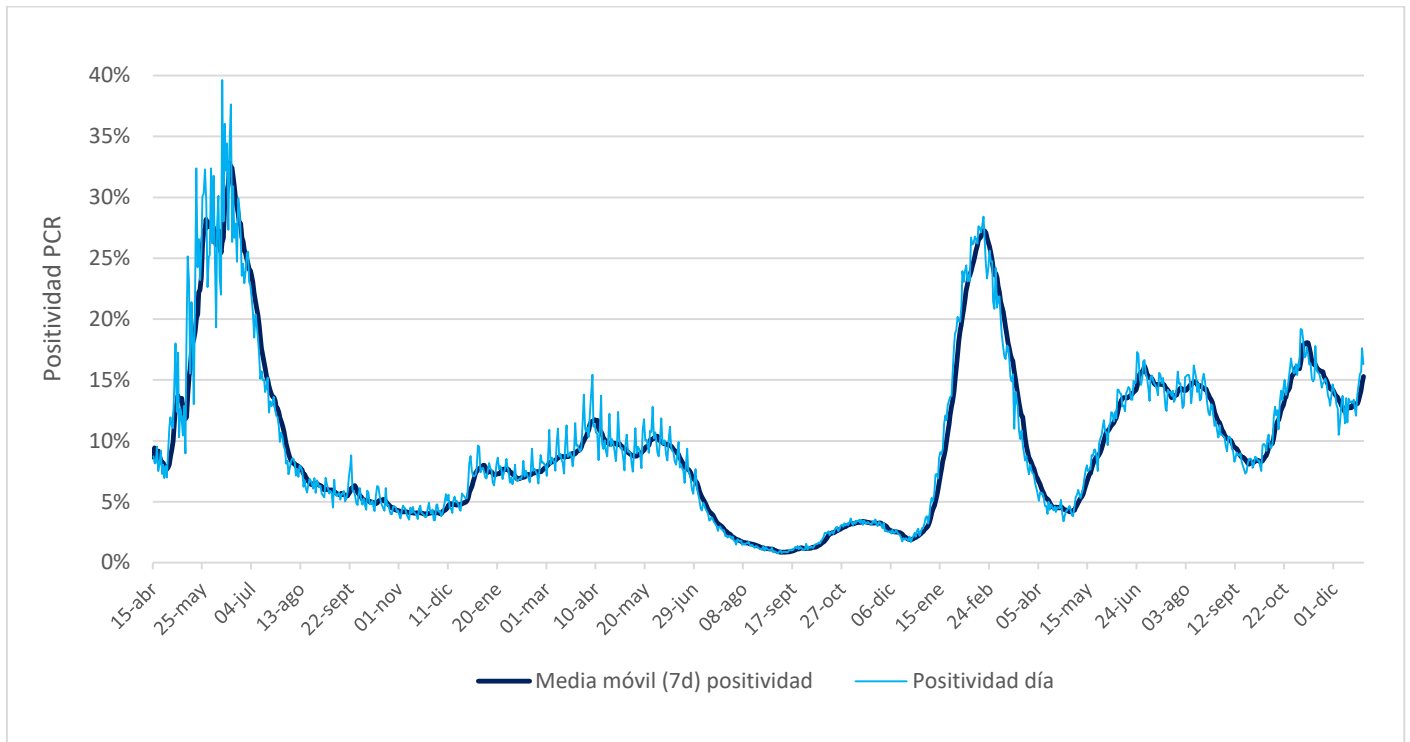
<sup>2</sup> Positividad PCR día= nuevos casos PCR positivos / # exámenes PCR día.

Positividad total= casos PCR positivos totales/ total de exámenes PCR.

Reportado por Epidemiología MINSAL.

<sup>3</sup> Datos provisorios y en proceso de validación. Algunas actualizaciones podrían verse reflejadas solamente en el recuento acumulado.

## 6. Porcentaje y media móvil (siete días) de positividad de exámenes PCR





## VI. Residencias sanitarias

### 1. Datos de residencias sanitarias informadas por región

Región	N° de Residencias Habilitadas	N° de Camas Totales	N° de Usuarios en Residencia	N° de Camas Disponibles	FOR
Arica y Parinacota	1	17	5	12	29%
Tarapacá	2	140	54	26	68%
Metropolitana	1	127	14	39	26%
O'Higgins*	1	12	3	6	33%
Maule	1	35	4	27	13%
Ñuble	1	37	3	32	9%
Biobío	1	198	60	108	36%
Araucanía	1	15	3	8	27%
Los Ríos	1	48	7	16	30%
Los Lagos	1	28	2	15	12%
<b>Total</b>	<b>11</b>	<b>657</b>	<b>155</b>	<b>289</b>	<b>35%</b>
*RS Mixta					

- **N° de Residencias Habilitadas:** Número de dispositivos u hoteles habilitados.
- **N° de Camas Totales:** Número total de camas contratadas.
- **N° de Usuarios en Residencia:** Número de personas hospedadas en este día.
- **N° de Camas Disponibles:** Número total de camas disponibles para recibir usuarios. *(En este número se descuentan las camas que se consideran inhabilitadas por aseo, mantención, pieza compartida o para uso de staff de persona de turno)*
- **FOR: factor de ocupación real, equivale a la ocupación, pero considerando el número de camas inhabilitadas**  

$$*FOR = \text{camas ocupadas} / (\text{camas totales} - \text{camas inhabilitadas}) *$$
- **\*Residencia Sanitaria Mixta:** Establecimientos hoteleros que cuentan con instalaciones y accesos diferenciados para hospedar en un área a usuarios que requieren aislamiento o cuarentena y en otra, a turistas.
- Las regiones de Antofagasta, Atacama, Coquimbo, Valparaíso, Aysén y Magallanes, actualmente no cuentan con dispositivos de aislamiento.