

## Actualización Epidemiológica Semanal de COVID-19 Semana Epidemiológica 35

### Informe N.º 1, fecha de publicación 6 de septiembre de 2023. Corte de información 2 de septiembre de 2023.

#### Contenido:

- Resumen nacional
- Resumen regional
- Hospitalizaciones e ingresos a unidades de cuidados intensivos (UCI)
- Avance en la campaña de vacunación para COVID-19

#### Resumen nacional

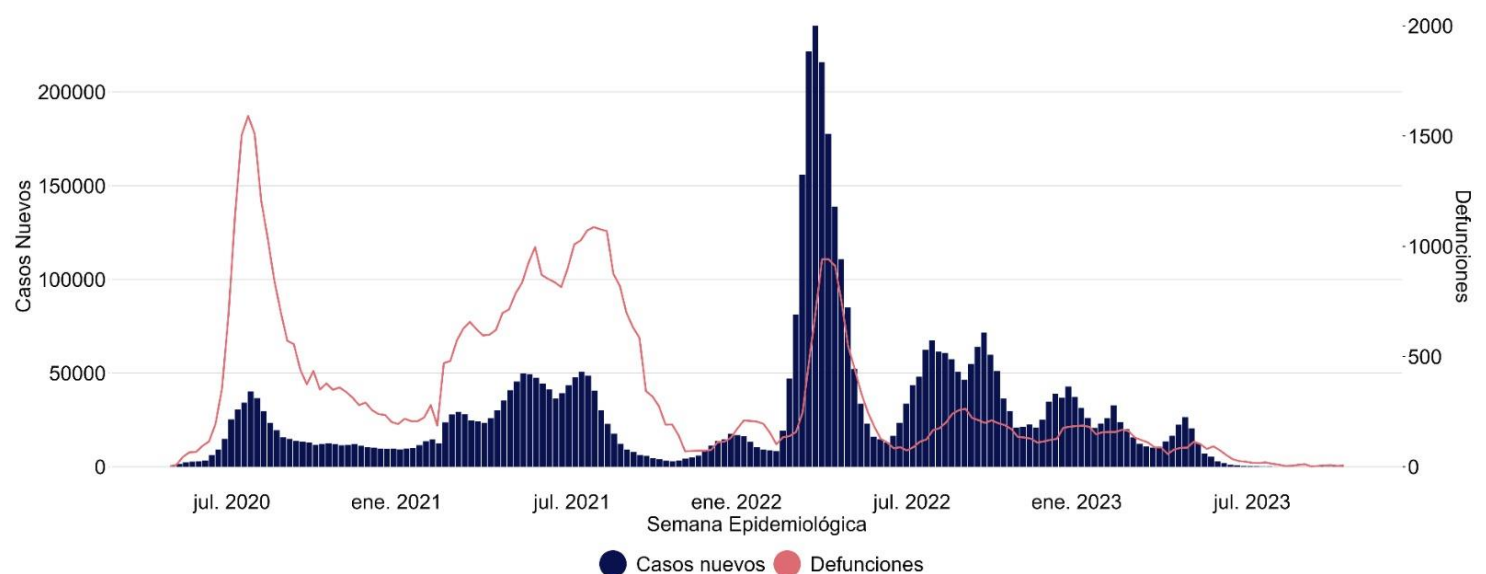
Al 2 de septiembre de 2023 se reporta un acumulado de 5.291.598 casos confirmados por COVID-19 y de 61.644 defunciones incluyendo confirmados, sospechosos y probables.

Durante la semana epidemiológica (SE 35), entre el domingo 27 de agosto de 2023 y el sábado 2 de septiembre de 2023, se registraron 614 casos nuevos confirmados (con un promedio diario de 88 casos) aumentando en un 28,5% con respecto a la semana epidemiológica anterior. Las positividads semanales de exámenes fueron 2,5% para PCR y 5,0% para antígenos, disminuyendo en un 1,0% para PCR y un aumento de 35,6% respecto de antígenos frente al periodo anterior.

Durante la semana epidemiológica 35 han fallecido 7 personas por COVID-19; de los cuales 6 casos corresponden a confirmados (código CIE U07.1) y 1 a sospechosos o probables (código CIE U07.2).

Los datos presentados en este informe son preliminares y deben ser sometidos a un proceso de validación, por lo que podrían cambiar. El detalle diario de los datos se publica en los [reportes Covid19<sup>1</sup>](#) y las bases de datos se pueden descargar desde el [sitio del Ministerio de Ciencias<sup>2</sup>](#).

Gráfico 1. Casos nuevos confirmados y defunciones por Covid-19 según semana epidemiológica. Chile, al 2 de septiembre de 2023.



Se considera a las defunciones de códigos CIE-10 U07.1 y U07.2.

<sup>1</sup> Link: <https://www.gob.cl/pasoapaso/cifrasoficiales/%23datos>

<sup>2</sup> Link: <https://www.minciencia.gob.cl/covid19/>

## Resumen regional

A nivel regional al comparar la semana epidemiológica 35 (SE 35) con respecto a su anterior (SE 34), el número de casos nuevos reportados aumenta en once regiones del país. Las regiones con mayor aumento de casos son Coquimbo (168,0%), Araucanía (133,3%) y Los Ríos (500,0%).

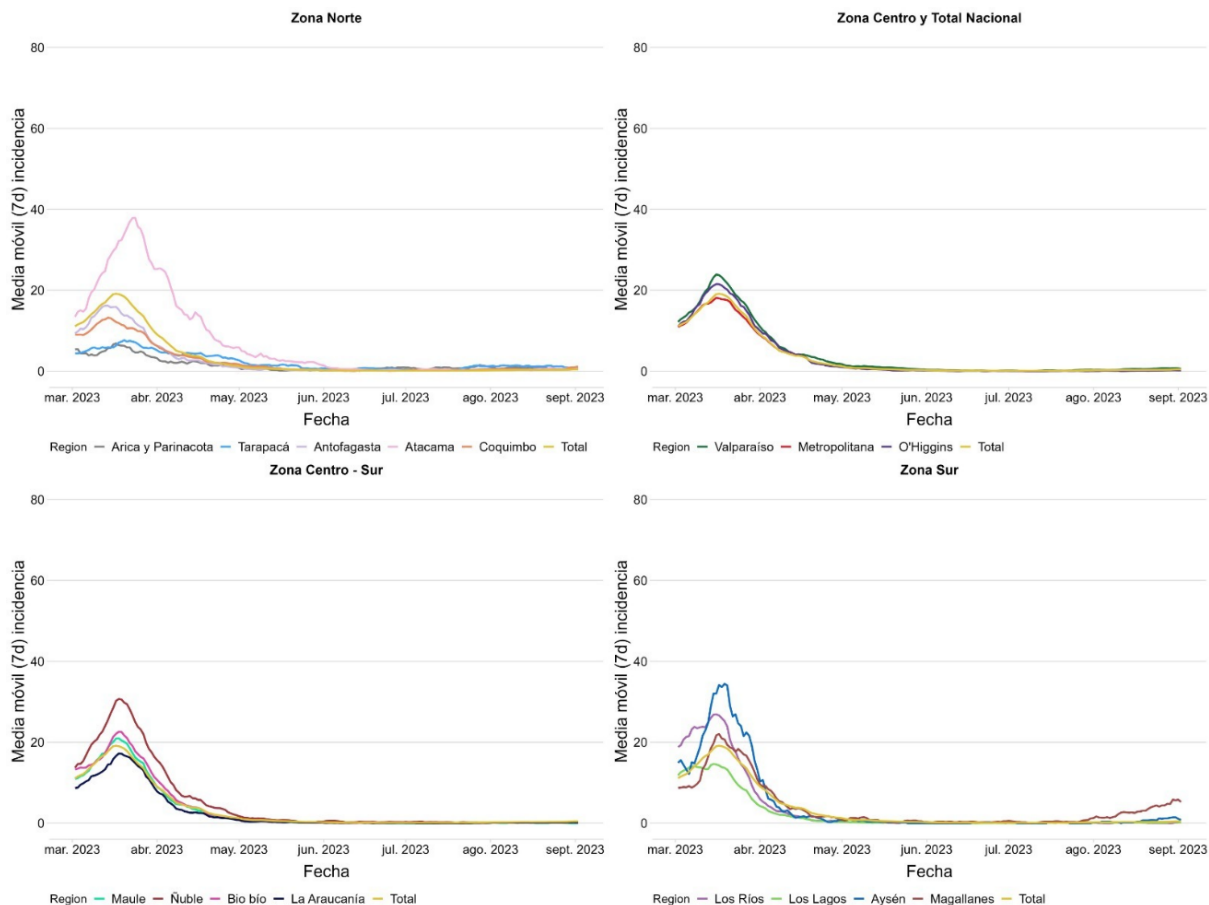
Tabla 1. Casos nuevos y defunciones (U07.1) por COVID-19, comparación de las dos últimas semanas epidemiológicas (SE34 y SE35) y acumulados según región, al 2 de septiembre de 2023.

Región	Casos nuevos confirmados SE 35	Variación casos última semana epidemiológica (1)	Casos confirmados acumulados	Defunciones semana epidemiológica (2)	Defunciones acumuladas (2)
Arica	13	30.0%	80,391	0	736
Tarapacá	21	-36.4%	115,035	0	1042
Antofagasta	41	46.4%	186,599	0	1655
Atacama	13	8.3%	120,924	0	601
Coquimbo	67	168.0%	214,577	0	1652
Valparaíso	83	-18.6%	505,043	0	5259
Metropolitana	208	62.5%	2,007,217	3	24858
O'Higgins	14	7.7%	227,207	1	2262
Maule	2	-66.7%	352,456	2	2829
Ñuble	6	-25.0%	162,201	0	1125
Biobío	40	25.0%	519,754	0	4094
Araucanía	14	133.3%	297,869	0	2369
Los Ríos	6	500.0%	150,145	0	1191
Los Lagos	13	30.0%	245,672	0	2210
Aysén	6	-25.0%	37,370	0	195
Magallanes	67	19.6%	69,097	0	650
Desconocida	0	-	41	0	0
<b>Total</b>	<b>614</b>	<b>28.5%</b>	<b>5,291,598</b>	<b>6</b>	<b>52728</b>

(1) Variación porcentual entre el total de casos nuevos confirmados de la semana epidemiológica con respecto a la semana epidemiológica anterior.

(2) Se consideran fallecidos de códigos CIE-10 U07.1. La cuenta de fallecidos de la semana epidemiológica corresponde a nuevos casos reportados en la SE35.

Gráfico 2. Media móvil (siete días) casos nuevos confirmados por 100.00 habitantes. Según grupo de regiones y total. Chile, al 2 de septiembre de 2023.



## Exámenes realizados

Hasta la 35 semana epidemiológica, se reporta la toma de 49.979.167 exámenes, de los cuales 40.880.015 (82%) corresponden a PCR y 9.099.152 (18%) a antígenos. Durante dicha semana epidemiológica, se informa la realización de 10.048 PCR, con un promedio diario de 1.435 exámenes diarios, y 7.254 antígenos, con un promedio diario de 1.036 exámenes diarios.

A nivel nacional, se ha registrado en la SE 35, una positividad por PCR de 2,50%, con una disminución respecto a la semana epidemiológica anterior (SE 34) que fue un 2,53%. La región Metropolitana tuvo una positividad por PCR de 2,8%.

En las tablas 2 y 3 se muestra el detalle según región de: nuevos casos confirmados, test informados, positividad de casos según tipo de test y el número de test por millón de habitantes y según casos confirmados para los últimos 7 días (SE 35).

Tabla 2. Test de PCR informados y positividad, según región de toma de muestra. Chile, al 2 de septiembre de 2023.

Región	Nuevos casos confirmados PCR última SE	PCR totales informados última SE (1)	Positividad PCR última SE (%) (2)	Test por millón de habitantes última SE	Tests por casos confirmados última SE
Arica	3	109	2.8	420	36.3
Tarapacá	5	244	2.0	608	48.8
Antofagasta	24	276	8.7	386	11.5
Atacama	1	125	0.8	392	125.0
Coquimbo	12	399	3.0	459	33.2
Valparaíso	16	807	2.0	401	50.4
Metropolitana	112	3,971	2.8	475	35.5
O'Higgins	8	589	1.4	579	73.6
Maule	2	530	0.4	456	265.0
Ñuble	1	38	2.6	73	38.0
Bio bío	31	1,058	2.9	629	34.1
Araucanía	5	713	0.7	693	142.6
Los Ríos	2	318	0.6	773	159.0
Los Lagos	2	241	0.8	266	120.5
Aysén	2	109	1.8	1,006	54.5
Magallanes	26	521	5.0	2,859	20.0
Desconocida	0	0	0.0	0	0.0
<b>Total</b>	<b>252</b>	<b>10,048</b>	<b>2.5</b>	<b>503</b>	<b>39.9</b>

Durante la 35 semana epidemiológica, a nivel nacional, se ha registrado una positividad por antígenos de un 5,0%, lo que representa un aumento de con respecto a la semana epidemiológica anterior (SE 34) que fue de 3.7%. La región Metropolitana tuvo una positividad por antígeno de 4,9%.

Tabla 3. Test de antígeno informados y positividad, según región de toma de muestra. Chile, al 2 de septiembre de 2023.

Región	Nuevos casos confirmados Ag última SE	Ag totales informados última SE (1)	Positividad Ag última SE (%) (3)	Test por millón de habitantes última SE	Test por casos confirmados última SE
Arica	10	286	3.5	1,101	28.6
Tarapacá	16	604	2.6	1,504	37.8
Antofagasta	17	207	8.2	290	12.2
Atacama	12	252	4.8	790	21.0
Coquimbo	55	574	9.6	660	10.4
Valparaíso	67	1,038	6.5	516	15.5
Metropolitana	96	1,942	4.9	232	20.2
O'Higgins	6	145	4.1	142	24.2
Maule	0	166	0.0	143	0.0
Ñuble	5	351	1.4	676	70.2
Bio bío	9	570	1.6	339	63.3
Araucanía	9	348	2.6	338	38.7
Los Ríos	4	36	11.1	88	9.0
Los Lagos	11	218	5.0	240	19.8
Aysén	4	163	2.5	1,505	40.8
Magallanes	41	354	11.6	1,943	8.6
Desconocida	0	0	0.0	0	0.0
<b>Total</b>	<b>362</b>	<b>7,254</b>	<b>5.0</b>	<b>363</b>	<b>20.0</b>

(1) Incluye exámenes con resultado positivo, negativo e indeterminado.

(2) Positividad PCR = (Nuevos casos confirmados por PCR última semana epidemiológica / N° de exámenes totales informados en la última semana epidemiológica) \* 100 (3) Positividad Ag = (Nuevos casos confirmados por Ag última semana epidemiológica / N° de exámenes totales informados en la última semana epidemiológica)

\* 100

A nivel nacional, se observa un leve ascenso en la media móvil de la positividad, tanto de PCR como de antígenos, a partir de inicios de julio de 2023.

El gráfico 3 muestra la media móvil de la positividad según tipo de test a nivel país para el último año móvil y los gráficos 4 y 5 a nivel de zonas para el último trimestre móvil para PCR y antígeno respectivamente.

Gráfico 3. Media móvil (siete días) positividad de casos PCR y antígeno. A nivel país, último año móvil. Chile, al 2 de septiembre de 2023.

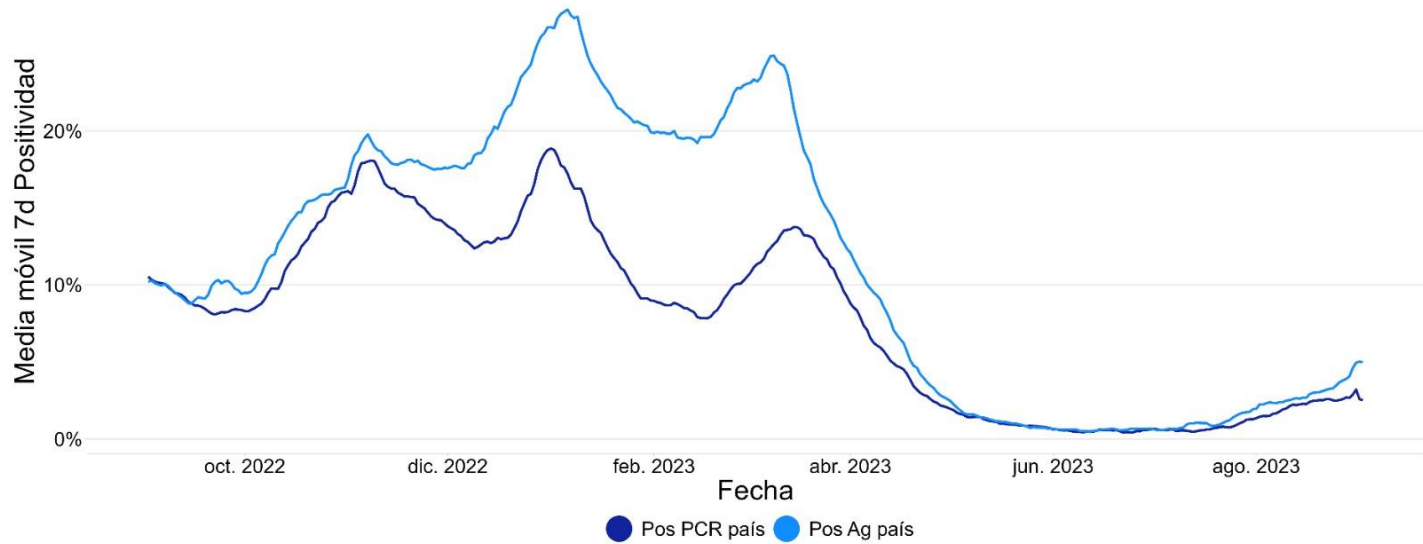


Gráfico 4. Media móvil (siete días) positividad de casos PCR. Según grupo de regiones y total. Chile, al 2 de septiembre de 2023.

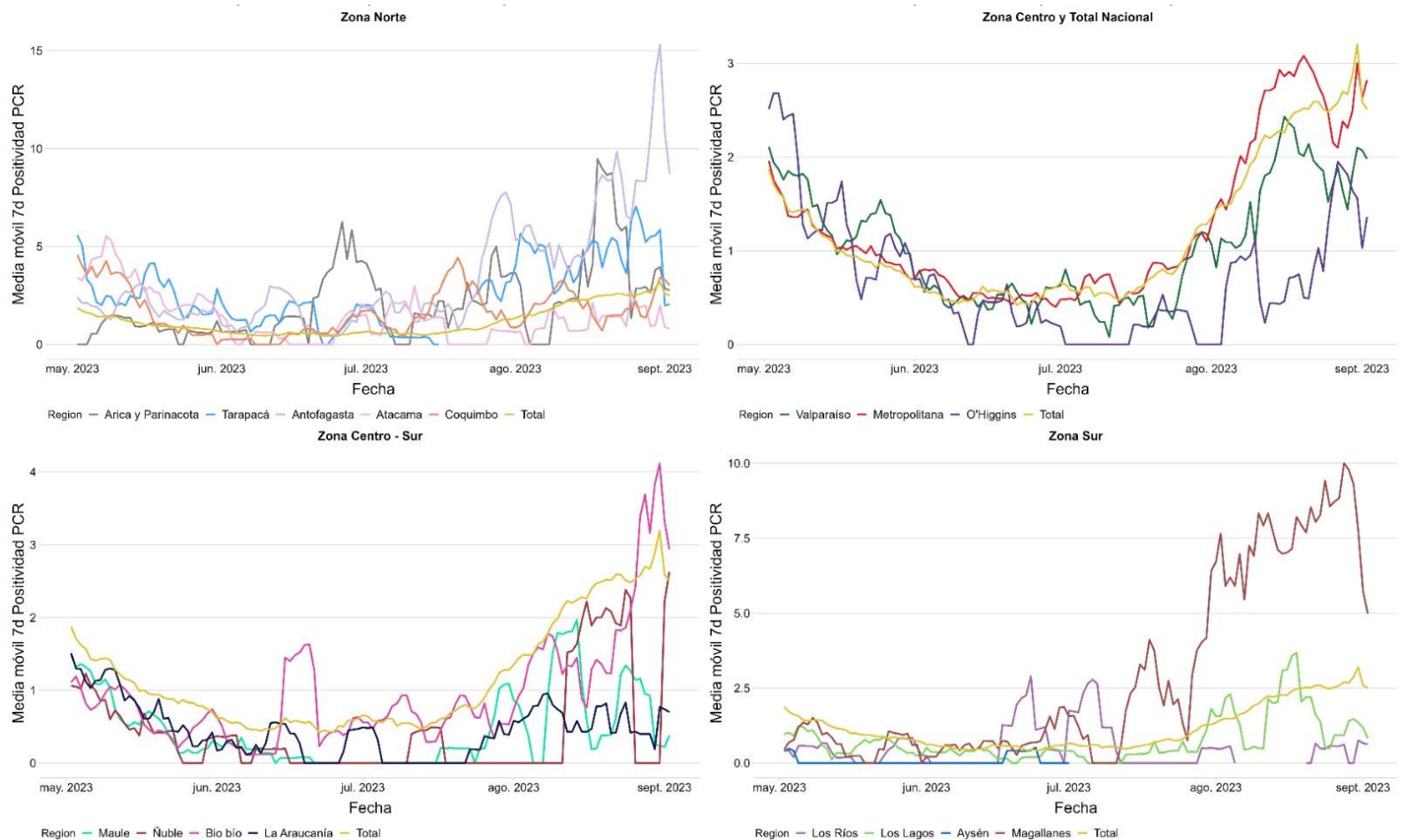
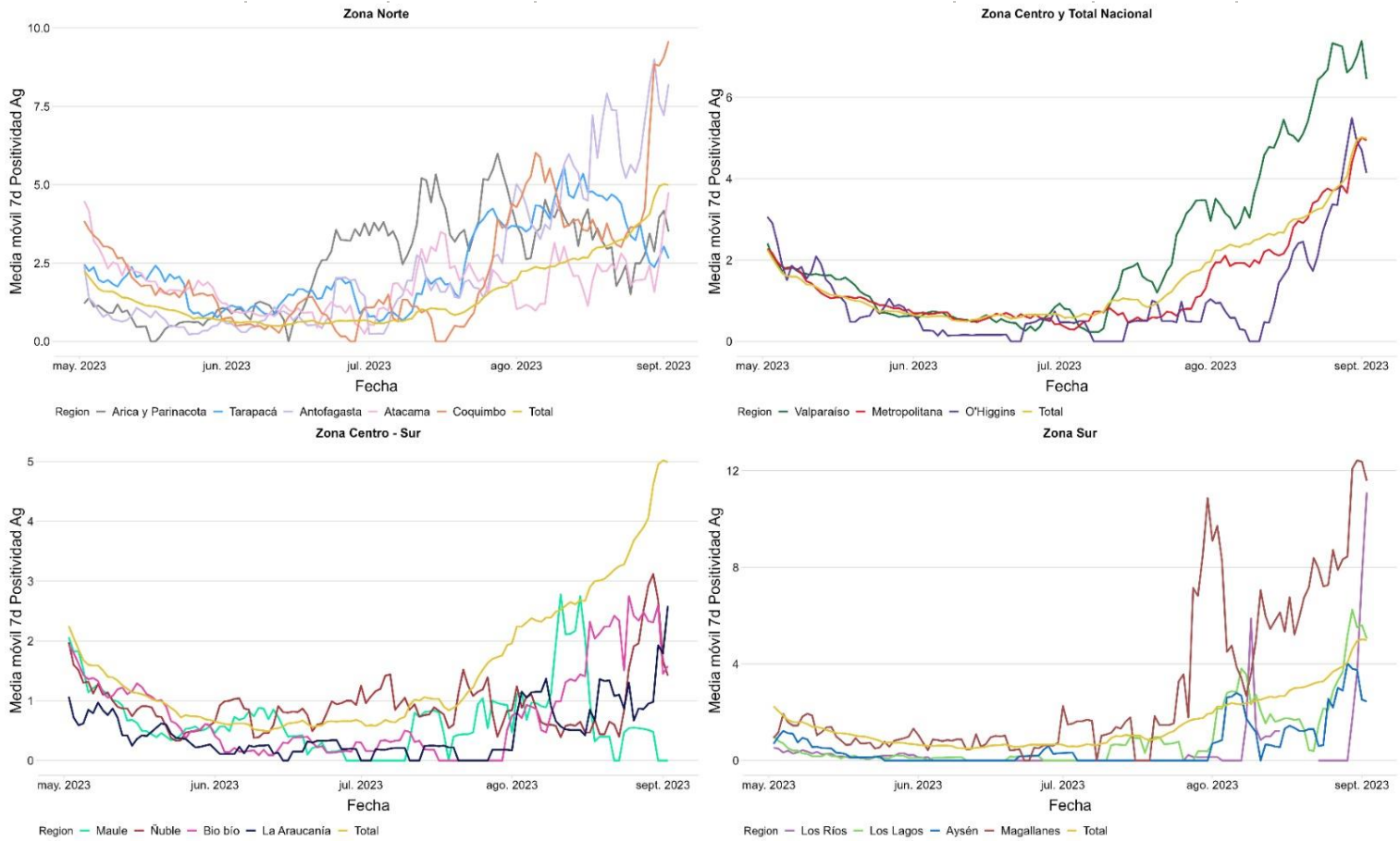


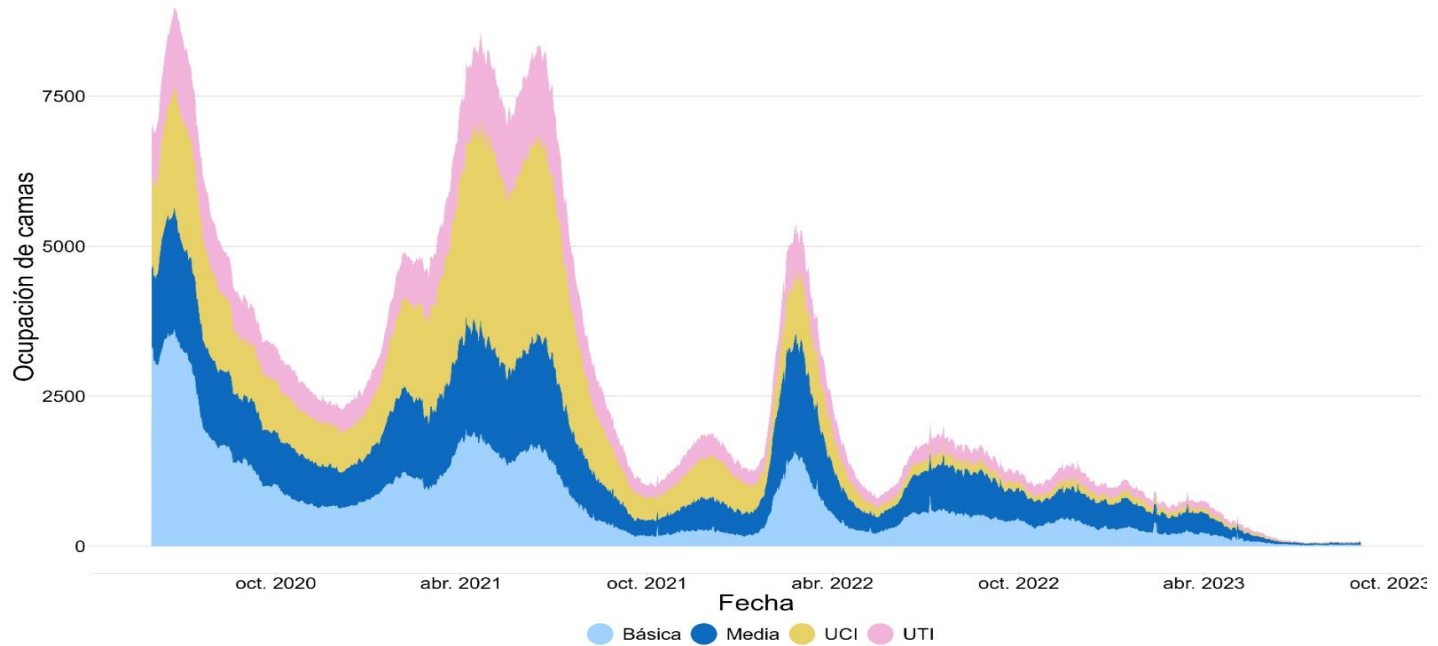
Gráfico 5. Media móvil (siete días) positividad de casos Ag. Según región y total, último trimestre móvil. Chile, al 2 de septiembre de 2023.



## Hospitalizaciones e ingresos a unidades de cuidados intensivos (UCI)

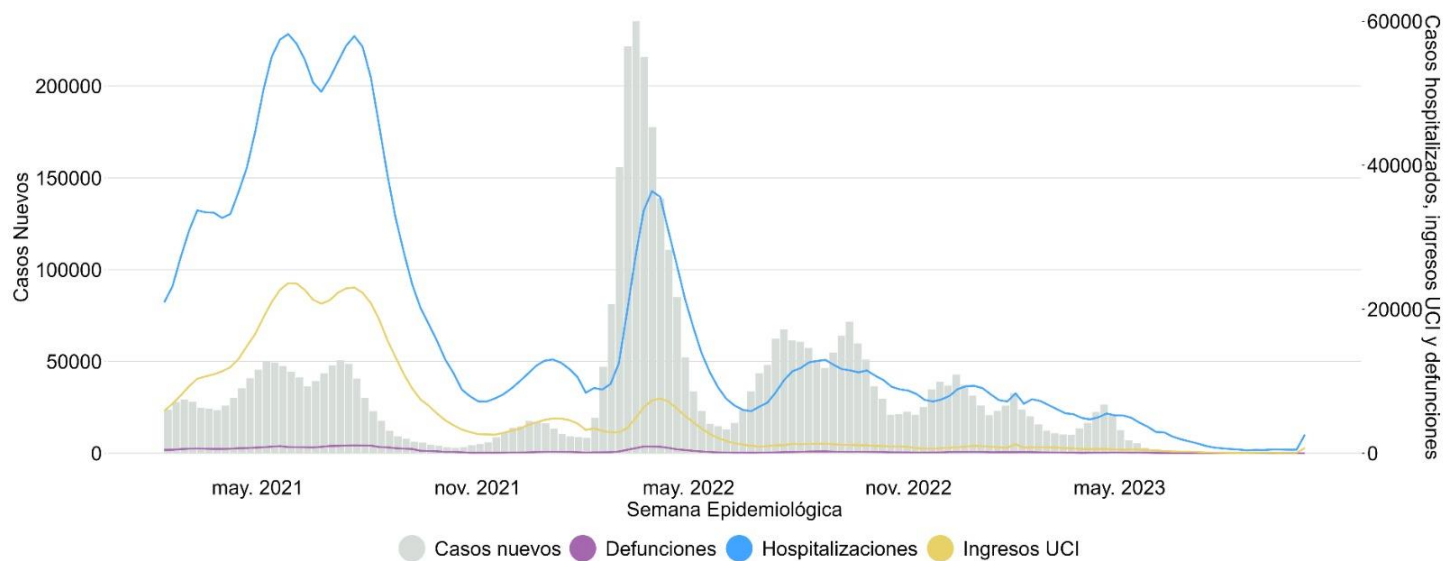
El 2 de septiembre se cuenta con un total de 82 camas ocupadas por pacientes Covid19, distribuidas en: básicas, media, UTI y UCI.

Gráfico 6. Evolución de la hospitalización de pacientes por Covid-19 según tipo de cama. Chile, al 2 de septiembre de 2023.



A nivel país, durante los últimos 7 días (SE 35), se informa un total de una nueva admisión a unidades de cuidados intensivos (UCI), disminuyendo en un 66% en comparación con los 7 días anteriores (SE 34) donde ingresaron 3 pacientes. Durante los últimos 7 días, sólo la Región Metropolitana informa una nueva admisión a la UCI. Los datos de hospitalización presentados son preliminares y podrían cambiar a medida que se disponga de nuevos datos.

Gráfico 7. Casos de COVID-19, defunciones, hospitalizaciones y admisiones a UCI informados según semana epidemiológica. Chile, al 2 de septiembre de 2023.





## Avance en la campaña de vacunación para COVID-19

A la fecha se han suministrado un total de 62.905.294 dosis de vacunas contra COVID-19 en Chile. Para la población de 18 años o más, se ha administrado como primera y única dosis a 14.536.516 personas, con una cobertura del 95,6%. El 94,3% de esta población ha completado su esquema de vacunación primario (dos dosis o dosis única de esquema con una dosis), sumando 14.336.453 personas. El 93,1% ha recibido la vacuna de refuerzo, es decir, 13.344.580 personas. Un total de 11.008.600 personas cuentan con la cuarta dosis, cubriendo un 82,5%.

En cuanto a los menores entre 3 y 17 años, se han vacunado 3.574.197 personas con primera y única dosis, logrando una cobertura del 94,8%. De este grupo, el 89,7% cuenta con su esquema completo de vacunación, es decir, 3.384.190 personas. La cobertura de la vacuna de refuerzo en este grupo es del 71,9%, alcanzando a 2.432.545 personas. Finalmente, 862.917 personas, que representan el 35,5% de esta población, han recibido la cuarta dosis.

Adicionalmente, se han suministrado un total de 3.905.357 dosis de la vacuna anual bivalente de COVID-19. Un total de 1.883.394 personas de 60 años y más han recibido la vacuna bivalente con una cobertura de un 58,51%.

La tabla 4 Cobertura de vacuna anual bivalente, según criterios de elegibilidad. Chile, al 5 de septiembre 2023.

Grupos	Personas mayores a 60 años	Personas de 50 a 59 años	Personas crónicas menores a 50 años	Personal de salud menores a 50 años	Otros grupos priorizados menores a 50 años	Personas de 12 a 49 años
Población	3,218,654	2,300,643	1,057,310	380,984	1,368,301	7,162,075
Dosis suministradas	1,883,126	730,945	365,776	270,142	183,881	471,487
Porcentaje de vacunación	58.5%	31.8%	34.6%	70.9%	13.4%	6.6%

Nota técnica: La población objetivo corresponde a las personas vacunadas al 31 de diciembre del 2022 con esquema primario completo. Datos en proceso de devalidación.

Para más información visite <https://deis.minsal.cl/>



## Fuentes de información

1. Resultado de muestras de laboratorio extraída de la Plataforma Nacional de Toma de Muestras (PNTM) de MINSAL
2. Sistema de vigilancia epidemiológica EPIVIGILA del Departamento de Epidemiología del MINSAL
3. Investigación epidemiológica realizada por las unidades de Epidemiología de las Secretarías Regionales Ministeriales (SEREMI) de Salud del país.
4. Registro de defunciones del Departamento de Estadísticas e Información en Salud (DEIS) del MINSAL
5. Base de datos de la unidad de gestión de camas críticas (UGCC) de la División de Gestión de Redes Asistenciales (DIGERA) del MINSAL.
6. Proyección de población del INE 2023 en base a Censo 2017