

Actualización Epidemiológica Semanal de COVID-19
Semana Epidemiológica 36 de 2023

Informe N.º 2. Fecha de publicación 9 de septiembre de 2023. Corte de información 9 de septiembre de 2023.

Contenido

- Resumen nacional
- Resumen regional
- Exámenes realizados
- Hospitalizaciones e ingresos a unidades de cuidados intensivos (UCI)
- Avance en la campaña de vacunación para COVID-19

Resumen nacional

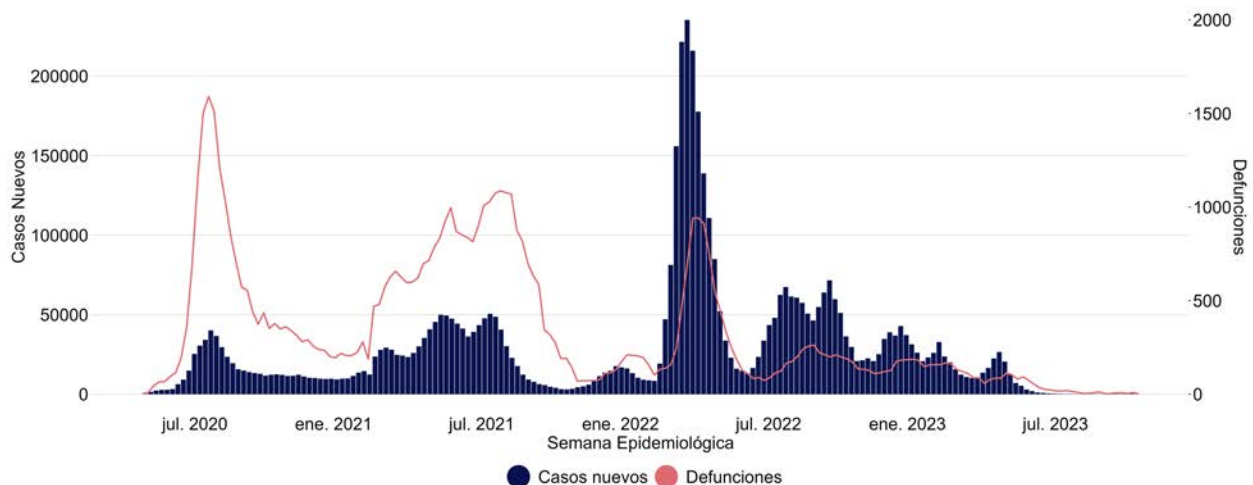
Al 9 de septiembre de 2023 se reporta un acumulado de 5.292.252 casos confirmados por COVID-19 y de 61.656 defunciones incluyendo confirmados, sospechosos y probables.

Durante la semana epidemiológica 36 (SE 36), entre el domingo 03 de septiembre de 2023 y el sábado 09 de septiembre de 2023, se registraron 651 casos nuevos confirmados (con un promedio diario de 93 casos) aumentando en un 6 % con respecto a la semana epidemiológica anterior. Las positividades semanales de exámenes fueron 1,5 % para PCR y 6,5 % para antígenos, disminuyendo en un 40 % para PCR y aumentando en un 30 % para antígenos con respecto al periodo anterior.

Durante la semana epidemiológica 36 han fallecido 7 personas por COVID-19; de los cuales 6 casos corresponden a confirmados (código CIE U07.1) y 1 a sospechosos o probables (código CIE U07.2).

Los datos presentados en este informe son preliminares y deben ser sometidos a un proceso de validación, por lo que podrían cambiar. El detalle diario de los datos se publica en los reportes Covid19¹ y las bases de datos se pueden descargar desde el sitio del Ministerio de Ciencias².

Gráfico 1. Casos nuevos confirmados y defunciones por Covid-19 según semana epidemiológica. Chile, al 9 de septiembre de 2023



Se considera a las defunciones de códigos CIE-10 U07.1 y U07.2.

¹Link: <https://www.gob.cl/pasoapaso/cifrasoficiales>

²Link: www.minciencia.gob.cl/covid19

Resumen regional

A nivel regional al comparar la semana epidemiológica 36 (SE 36) con respecto a su anterior (SE 35), el número de casos nuevos reportados aumentó en 8 regiones del país. Las regiones con mayor aumento de casos son Maule (400 %), Tarapacá (52,4 %) y Ñuble (50 %).

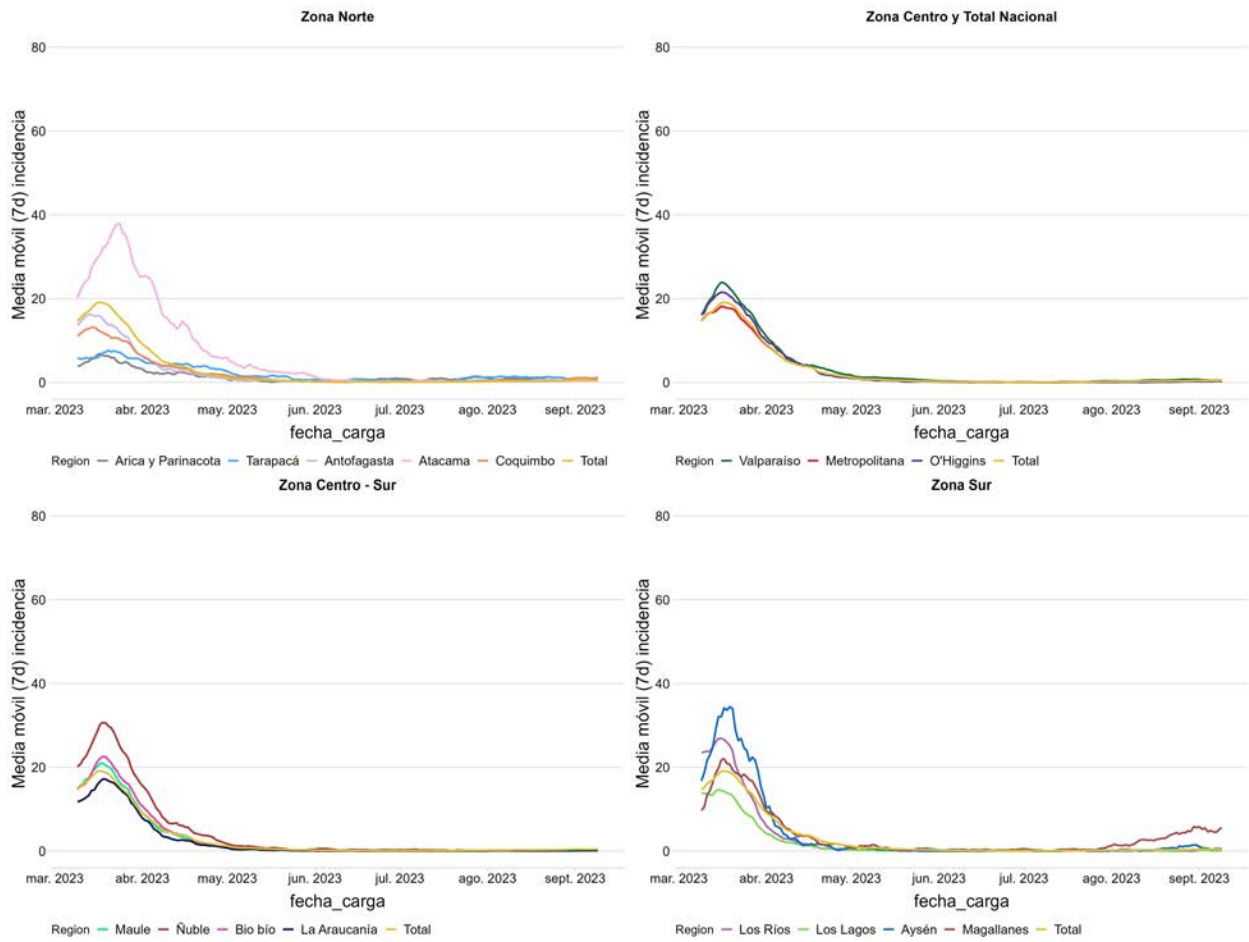
Tabla 1. Casos nuevos y defunciones (U07.1) por COVID-19, comparación de las dos últimas semanas epidemiológicas (SE 35 y SE 36) y acumulados según región, al 9 de septiembre de 2023

Región	Casos nuevos confirmados semana epidemiológica	Variación casos última semana epidemiológica (%) (1)	Casos confirmados acumulados	Defunciones semana epidemiológica (2)	Defunciones acumuladas (2)
Arica	16	23,1	80.406	0	736
Tarapacá	32	52,4	115.067	0	1.042
Antofagasta	24	-41,5	186.624	0	1.655
Atacama	15	15,4	120.939	0	601
Coquimbo	62	-7,5	214.638	2	1.654
Valparaíso	77	-7,2	505.121	2	5.262
Metropolitana	270	29,8	2.007.490	2	24.861
O'Higgins	18	28,6	227.225	0	2.262
Maule	10	400,0	352.466	0	2.829
Ñuble	9	50,0	162.210	0	1.125
Bio bío	20	-50,0	519.774	0	4.094
Araucanía	12	-14,3	297.881	0	2.369
Los Ríos	3	-50,0	150.148	0	1.191
Los Lagos	7	-46,2	245.679	0	2.210
Aysén	5	-16,7	37.375	0	195
Magallanes	71	6,0	69.168	0	650
Desconocida	0	0,0	41	0	0
Total	651	6,0	5.292.252	6	52.736

(1) Variación porcentual entre el total de casos nuevos confirmados de la semana epidemiológica con respecto a la semana epidemiológica anterior.

(2) Se consideran fallecidos de códigos CIE-10 U07.1. La cuenta de fallecidos de la semana epidemiológica corresponde a nuevos casos reportados en la SE 36.

Gráfico 2. Media móvil (siete días) casos nuevos confirmados por 100.00 habitantes. Según grupo de regiones y total. Chile, al 9 de septiembre de 2023



Exámenes realizados

Hasta la semana epidemiológica 36, se reporta la toma de 50.004.992 exámenes, de los cuales 40.900.460 (82 %) corresponden a PCR y 9.104.532 (18 %) a antígenos. Durante dicha semana epidemiológica, se informa la realización de 20.445 PCR, con un promedio diario de 2.921 exámenes, y 5.380 antígenos, con un promedio diario de 769 exámenes.

A nivel nacional, se ha registrado en la SE 36, una positividad por PCR de 1,5 %, con una disminución respecto a la semana epidemiológica anterior (SE 35) que fue un 2,5 %. La región Metropolitana tuvo una positividad por PCR de 2,1 %.

En las tablas 2 y 3 se muestra el detalle según región de: nuevos casos confirmados, test informados, positividad de casos según tipo de test y el número de test por millón de habitantes y según casos confirmados para los últimos 7 días (SE 36).

Durante la semana epidemiológica 36, a nivel nacional, se ha registrado una positividad por antígenos de un 6,5 %, lo que representa un aumento de con respecto a la semana epidemiológica anterior (35) que fue de 5 %. La región Metropolitana tuvo una positividad por antígeno de 7,1 %

Tabla 2. Test de PCR informados y positividad, según región de toma de muestra. Chile, al 9 de septiembre de 2023

Región	Casos confirmados PCR últimos 7 días	Test PCR últimos 7 días (1)	Positividad PCR últimos 7 días (%) (2)	Test PCR por millón de habitantes últimos 7 días	Test PCR por casos confirmados PCR últimos 7 días (3)
Arica	2	278	0,7	1.070	139,0
Tarapacá	13	463	2,8	1.153	35,6
Antofagasta	5	493	1,0	690	98,6
Atacama	2	216	0,9	677	108,0
Coquimbo	17	808	2,1	930	47,5
Valparaíso	11	1.137	1,0	565	103,4
Metropolitana	179	8.327	2,1	995	46,5
O'Higgins	8	997	0,8	980	124,6
Maule	7	1.198	0,6	1.030	171,1
Ñuble	0	144	0,0	277	0,0
Bio bío	12	2.248	0,5	1.337	187,3
Araucanía	3	1.327	0,2	1.291	442,3
Los Ríos	2	680	0,3	1.654	340,0
Los Lagos	3	500	0,6	551	166,7
Aysén	2	189	1,1	1.745	94,5
Magallanes	37	1.437	2,6	7.886	38,8
Desconocida	0	3	0,0	0	0,0
Total	303	20.445	1,5	1.024	67,5

Tabla 3. Test de antígeno informados y positividad, según región de toma de muestra. Chile, al 9 de septiembre de 2023

Región	Casos confirmados Ag últimos 7 días	Test Ag últimos 7 días (1)	Positividad Ag últimos 7 días (%) (2)	Test Ag por millón de habitantes últimos 7 días	Test Ag por casos confirmados Ag últimos 7 días (3)
Arica	14	240	5,8	924	17,1
Tarapacá	19	559	3,4	1.392	29,4
Antofagasta	19	169	11,2	237	8,9
Atacama	13	101	12,9	317	7,8
Coquimbo	45	504	8,9	580	11,2
Valparaíso	66	850	7,8	423	12,9
Metropolitana	91	1.283	7,1	153	14,1
O'Higgins	10	150	6,7	147	15,0
Maule	3	120	2,5	103	40,0
Ñuble	9	235	3,8	452	26,1
Bio bío	8	373	2,1	222	46,6
Araucanía	9	203	4,4	197	22,6
Los Ríos	1	47	2,1	114	47,0
Los Lagos	4	134	3,0	148	33,5
Aysén	3	121	2,5	1.117	40,3
Magallanes	34	291	11,7	1.597	8,6
Desconocida	0	0	0,0	0	0,0
Total	348	5.380	6,5	270	15,5

A nivel nacional, se observa un leve ascenso en la media móvil de la positividad, tanto de PCR como de antígenos, a partir de inicios de julio de 2023.

El gráfico 3 muestra la evolución de la media móvil de la positividad según tipo de test a nivel país en el último año móvil. Los gráficos 4 y 5 muestran tal evolución a nivel de zonas geográficas durante el último trimestre móvil, para PCR y antígeno respectivamente.

Gráfico 3. Media móvil (siete días) positividad de casos PCR y antígeno. A nivel país, último año móvil. Chile, al 9 de septiembre de 2023

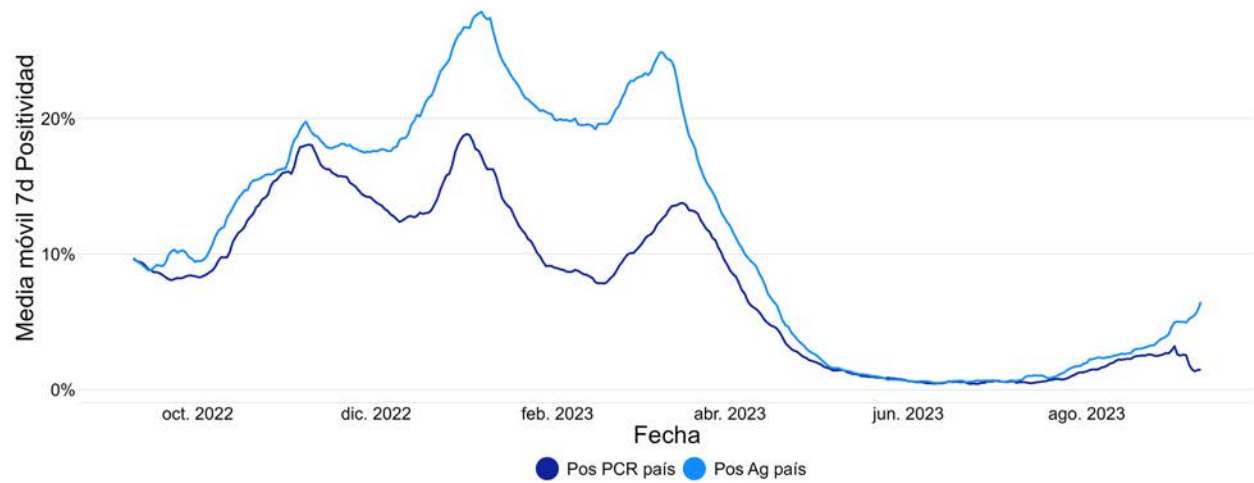


Gráfico 4. Media móvil (siete días) positividad de casos PCR. Según grupo de regiones y total. Chile, al 9 de septiembre de 2023

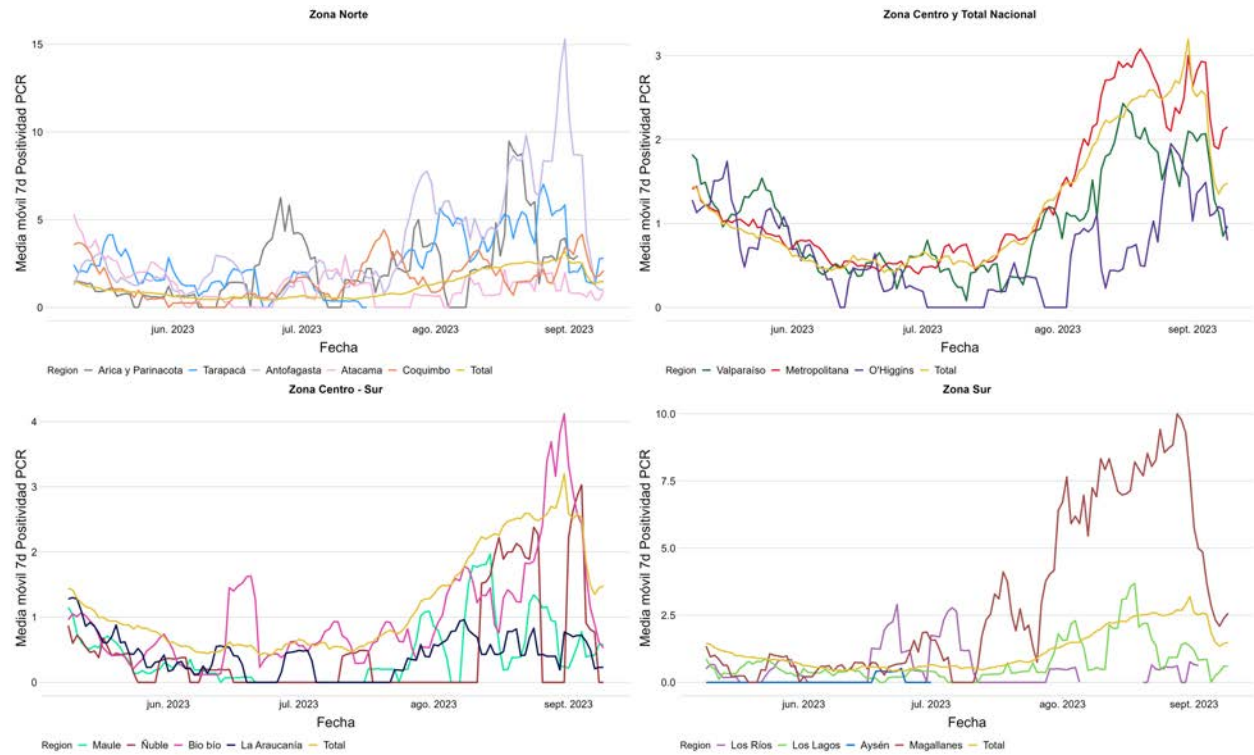
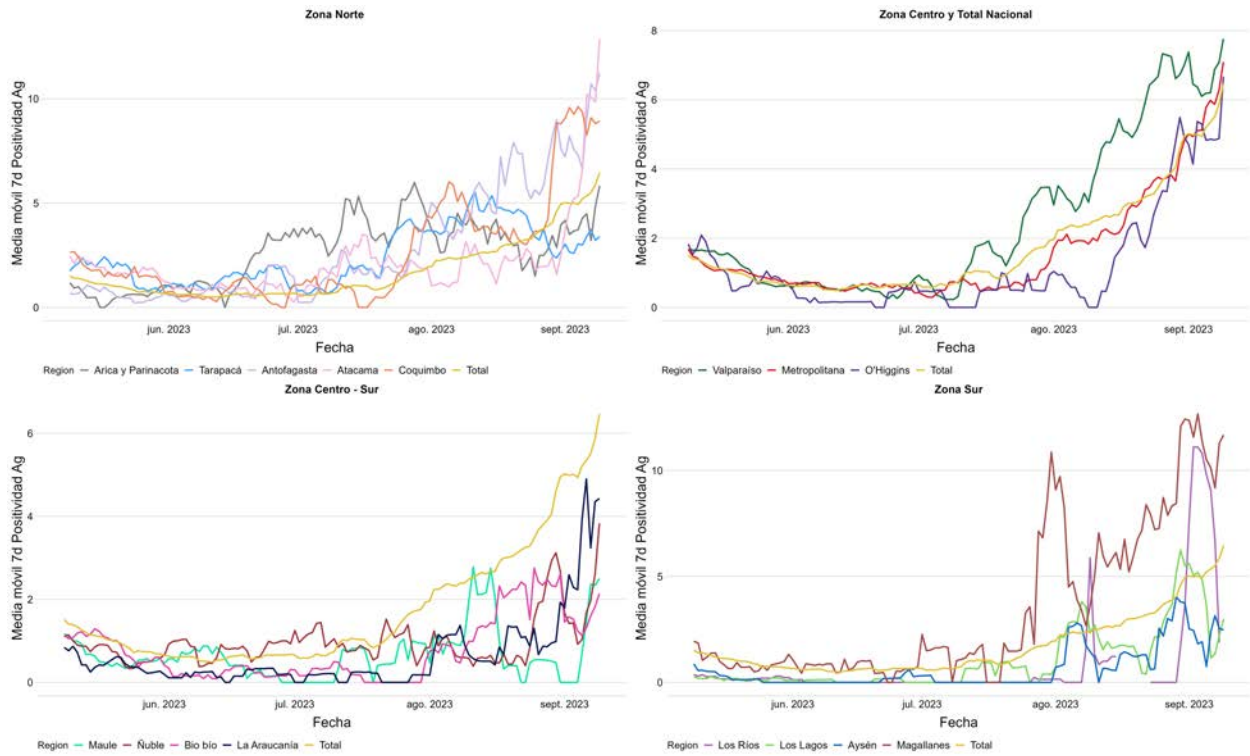


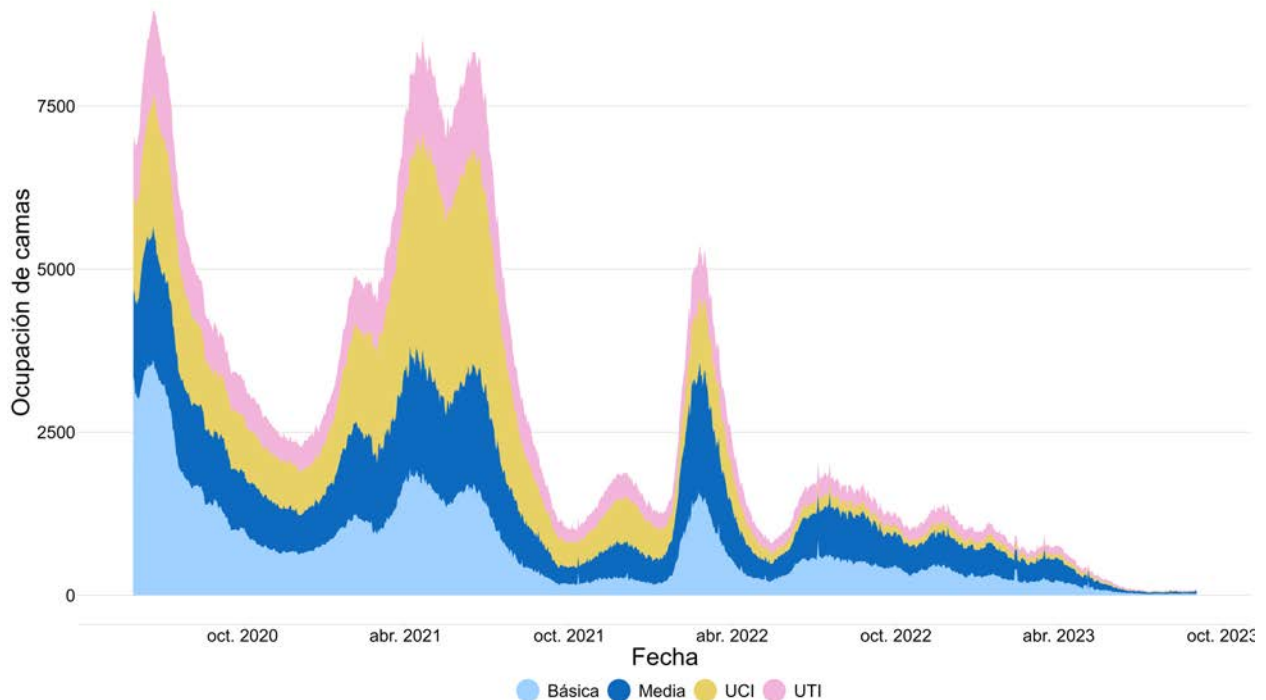
Gráfico 5. Media móvil (siete días) positividad de casos Antígeno. Según región y total, último trimestre móvil. Chile, al 9 de septiembre de 2023



Hospitalizaciones e ingresos a unidades de cuidados intensivos (UCI)

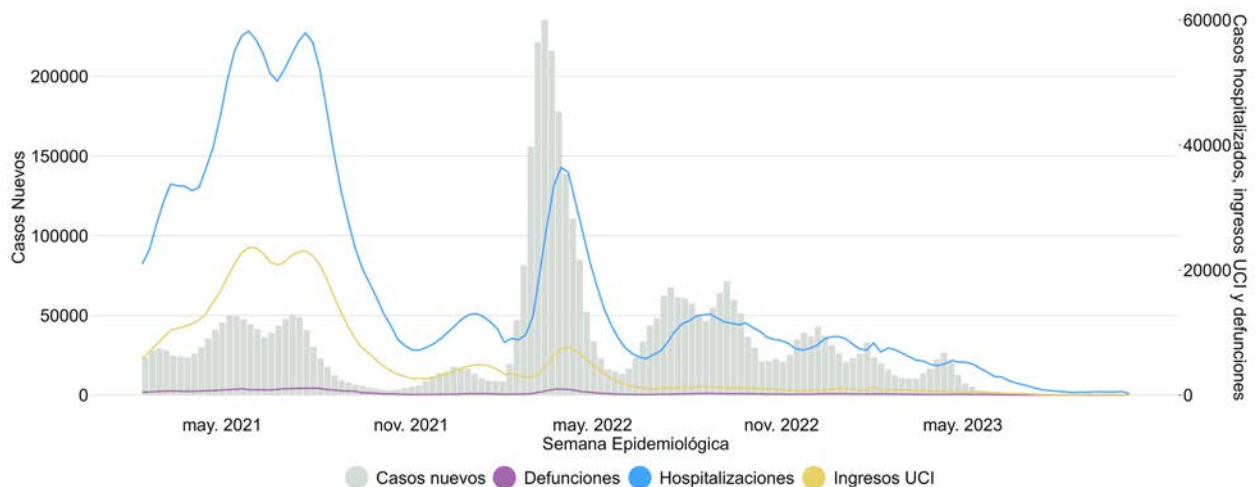
El 9 de septiembre de 2023 se cuenta con un total de 89 camas ocupadas por pacientes Covid19, distribuidas en básicas, media, UTI y UCI.

Gráfico 6. Evolución de la hospitalización de pacientes por Covid-19 según tipo de cama. Chile, al 9 de septiembre de 2023



A nivel país, durante los últimos 7 días (SE 36), se informa un total de 7 nuevas admisiones a unidades de cuidados intensivos (UCI), aumentando con respecto a los 7 días previos (SE 35) donde no ingresaron pacientes. Las nuevas admisiones a UCI se presentan en las regiones de Coquimbo, Metropolitana y Magallanes. Los datos de hospitalización presentados son preliminares y podrían cambiar a medida que se disponga de nuevos datos.

Gráfico 7. Casos de COVID-19, defunciones, hospitalizaciones y admisiones a UCI informados según semana epidemiológica. Chile, al 9 de septiembre de 2023



Avance en la campaña de vacunación para COVID-19

Al 11 de septiembre de 2023 se han suministrado un total de 62.905.563 dosis de vacunas contra COVID-19 en Chile. Para la población de 18 años o más, se ha administrado como primera y única dosis a 14.536.537 personas, con una cobertura del 95,6 %. El 94,3 % de esta población ha completado su esquema de vacunación primario (dos dosis o dosis única de esquema con una dosis), sumando 14.336.473 personas. El 93,1 % ha recibido la vacuna de refuerzo, es decir, 13.344.553 personas. Un total de 11.008.430 personas cuentan con la cuarta dosis, cubriendo un 82,5 %.

En cuanto a los menores entre 3 y 17 años, se han vacunado 3.574.296 personas con primera y única dosis, logrando una cobertura del 94,8 %. De este grupo, el 89,7 % cuenta con su esquema completo de vacunación, es decir, 3.384.273 personas. La cobertura de la vacuna de refuerzo en este grupo es del 71,9 %, alcanzando a 2.432.711 personas. Finalmente, 862.996 personas, que representan el 35,5 % de esta población, han recibido la cuarta dosis.

Adicionalmente, se han suministrado un total de 3.910.184 dosis de la vacuna anual bivalente de COVID-19. Un total de 1.884.009 personas de 60 años y más han recibido la vacuna bivalente con una cobertura de un 58,5 %.

Tabla 4. Cobertura de vacuna anual bivalente, según criterios de elegibilidad. Chile, al 11 de septiembre de 2023

Grupos	Población	Dosis suministradas	Porcentaje de vacunación
Personas mayores a 60 años	3.218.654	1.884.009	58,5
Personas de 50 a 59 años	2.300.643	731.579	31,8
Personas crónicas menores a 50 años	1.057.310	366.076	34,6
Personas de salud menores a 50 años	380.984	270.376	71,0
Otros grupos priorizados menores a 50 años	1.368.301	183.906	13,4
Personas de 12 a 49 años	7.162.075	474.238	6,6

Nota técnica: La población objetivo corresponde a las personas vacunadas al 31 de diciembre del 2022 con esquema primario completo. Datos en proceso de validación.

Para más información visite <https://deis.minsal.cl>.



Fuentes de información

1. Resultado de muestras de laboratorio extraída de la Plataforma Nacional de Toma de Muestras (PNTM) de MINSAL
2. Sistema de vigilancia epidemiológica EPIVIGILA del Departamento de Epidemiología del MINSAL
3. Investigación epidemiológica realizada por las unidades de Epidemiología de las Secretarías Regionales Ministeriales (SEREMI) de Salud del país.
4. Registro de defunciones del Departamento de Estadísticas e Información en Salud (DEIS) del MINSAL
5. Base de datos de la unidad de gestión de camas críticas (UGCC) de la División de Gestión de Redes Asistenciales (DIGERA) del MINSAL.
6. Proyección de población del INE 2023 en base a Censo 2017