

Actualización Epidemiológica Semanal de COVID-19  
Semana Epidemiológica 38 de 2023

## Informe N.º 4. Fecha de publicación 27 de septiembre de 2023. Corte de información 26 de septiembre de 2023.

### Contenido

- Resumen nacional
- Resumen regional
- Exámenes realizados
- Hospitalizaciones e ingresos a unidades de cuidados intensivos (UCI)
- Avance en la campaña de vacunación para COVID-19

### Resumen nacional

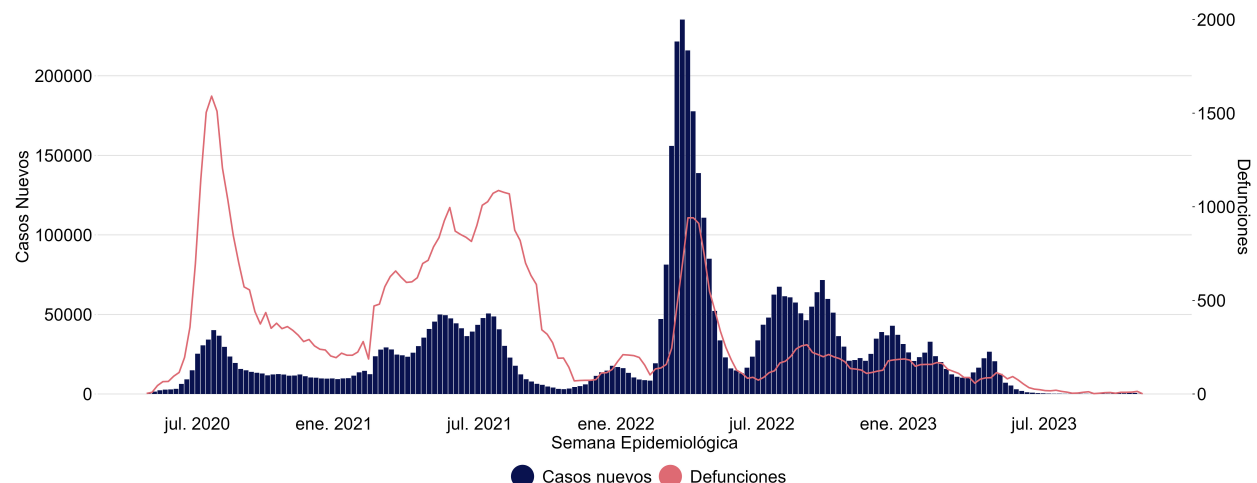
Al 23 de septiembre de 2023 se reporta un acumulado de 5.293.931 casos confirmados por COVID-19 y de 61.680 defunciones incluyendo confirmados, sospechosos y probables.

Durante la semana epidemiológica 38 (SE 38), entre el domingo 17 de septiembre de 2023 y el sábado 23 de septiembre de 2023, se registraron 856 casos nuevos confirmados (con un promedio diario de 122 casos) aumentando en un 6,7 % con respecto a la semana epidemiológica anterior (SE 37). La positividad semanal para exámenes PCR fue de 2,8 %, aumentando con respecto a la SE anterior (1,3 %). La positividad para antígenos fue de 9,3 %, aumentando con respecto a la SE anterior (7,9 %).

Durante la SE 38 han fallecido 14 personas por COVID-19; de los cuales 12 casos corresponden a confirmados (código CIE U07.1) y 2 a sospechosos o probables (código CIE U07.2).

Los datos presentados en este informe son preliminares y deben ser sometidos a un proceso de validación, por lo que podrían cambiar. El detalle diario de los datos se publica en los reportes Covid19<sup>1</sup> y las bases de datos se pueden descargar desde el sitio del Ministerio de Ciencias<sup>2</sup>.

**Gráfico 1. Casos nuevos confirmados y defunciones por Covid-19 según semana epidemiológica. Chile, al 23 de septiembre de 2023**



*Se considera a las defunciones de códigos CIE-10 U07.1 y U07.2.*

<sup>1</sup>Link: <https://www.gob.cl/pasoapaso/cifrasoficiales>

<sup>2</sup>Link: [www.minciencia.gob.cl/covid19](http://www.minciencia.gob.cl/covid19)

## Resumen regional

A nivel regional al comparar la SE 38 con respecto a su anterior (SE 37), el número de casos nuevos reportados aumentó en 9 regiones del país. Las regiones con mayor aumento de casos son Maule (166,7%), Aysén (62,5%) y Araucanía (55,6%).

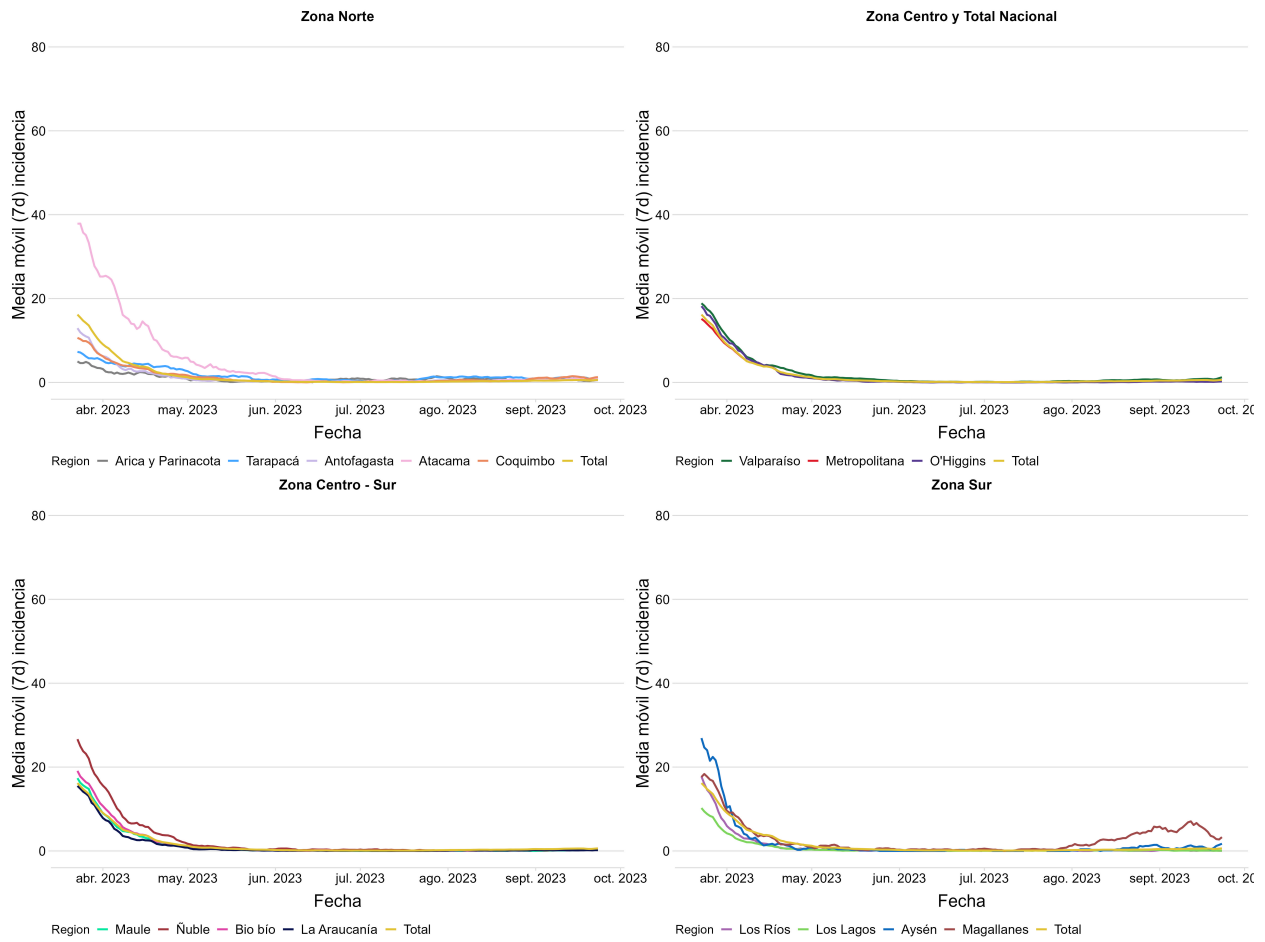
**Tabla 1. Casos nuevos y defunciones (U07.1) por COVID-19, comparación de las dos últimas semanas epidemiológicas (SE 37 y SE 38) y acumulados según región, al 23 de septiembre de 2023**

Región	Casos nuevos confirmados semana epidemiológica	Variación casos última semana epidemiológica (%) (1)	Casos confirmados acumulados	Defunciones semana epidemiológica (2)	Defunciones acumuladas (2)
Arica	10	11,1	80.427	0	736
Tarapacá	27	-28,9	115.134	0	1.043
Antofagasta	27	-35,7	186.693	0	1.655
Atacama	23	4,5	120.984	1	602
Coquimbo	78	-6,0	214.801	2	1.656
Valparaíso	173	44,2	505.415	0	5.263
Metropolitana	351	13,6	2.008.159	8	24.873
O'Higgins	18	50,0	227.256	0	2.262
Maule	32	166,7	352.508	0	2.829
Ñuble	19	5,6	162.246	0	1.125
Bio bío	24	-41,5	519.844	0	4.097
Araucanía	14	55,6	297.906	1	2.371
Los Ríos	1	-50,0	150.151	0	1.191
Los Lagos	4	-20,0	245.688	0	2.210
Aysén	13	62,5	37.396	0	195
Magallanes	42	-41,7	69.282	0	651
Desconocida	0	0,0	41	0	0
<b>Total</b>	<b>856</b>	<b>6,7</b>	<b>5.293.931</b>	<b>12</b>	<b>52.759</b>

(1) Variación porcentual entre el total de casos nuevos confirmados de la semana epidemiológica con respecto a la semana epidemiológica anterior.

(2) Se consideran fallecidos de códigos CIE-10 U07.1. La cuenta de fallecidos de la semana epidemiológica corresponde a nuevos casos reportados en la SE 38.

**Gráfico 2. Media móvil (siete días) casos nuevos confirmados por 100.00 habitantes. Según grupo de regiones y total. Chile, al 23 de septiembre de 2023**



## Exámenes realizados

Desde marzo de 2020 hasta la SE 38, se reporta la toma de 50.058.609 exámenes, de los cuales 40.943.966 (82 %) corresponden a PCR y 9.114.643 (18 %) a antígenos. Durante dicha semana epidemiológica, se informa la realización de 14.526 PCR, con un promedio diario de 2.075 exámenes, y 4.845 antígenos, con un promedio diario de 692 exámenes.

A nivel nacional, se ha registrado en la SE 38, una positividad por PCR de 2,8 %, con una disminución respecto a la semana epidemiológica anterior (SE 37) que fue un 1,3 %. La región Metropolitana tuvo una positividad por PCR de 3,6 %.

Durante la SE 38, a nivel nacional, se ha registrado una positividad por antígenos de un 9,3 %, lo que representa un aumento de con respecto a la semana epidemiológica anterior (SE 37) que fue de 7,9 %. La región Metropolitana tuvo una positividad por antígeno de 8,9 %.

En las tablas 2 y 3 se muestra el detalle según región de: nuevos casos confirmados, test informados, positividad de casos según tipo de test y el número de test por millón de habitantes y según casos confirmados para los últimos 7 días (SE 38).

**Tabla 2. Test de PCR informados y positividad, según región de toma de muestra. Chile, al 23 de septiembre de 2023**

Región	Casos confirmados PCR últimos 7 días	Test PCR últimos 7 días (1)	Positividad PCR últimos 7 días (%) (2)	Test PCR por millón de habitantes últimos 7 días	Test PCR por casos confirmados PCR últimos 7 días (3)
Arica	1	108	0,9	416	108,0
Tarapacá	5	365	1,4	909	73,0
Antofagasta	15	263	5,7	368	17,5
Atacama	7	154	4,5	483	22,0
Coquimbo	16	652	2,5	750	40,8
Valparaíso	41	915	4,5	455	22,3
Metropolitana	226	6.250	3,6	747	27,7
O'Higgins	8	701	1,1	689	87,6
Maule	25	915	2,7	787	36,6
Ñuble	3	122	2,5	235	40,7
Bio bío	14	1.233	1,1	733	88,1
Araucanía	9	925	1,0	900	102,8
Los Ríos	1	409	0,2	995	409,0
Los Lagos	2	237	0,8	261	118,5
Aysén	9	192	4,7	1.773	21,3
Magallanes	24	1.085	2,2	5.954	45,2
Desconocida	0	0	0,0	0	0,0
<b>Total</b>	<b>406</b>	<b>14.526</b>	<b>2,8</b>	<b>728</b>	<b>35,8</b>

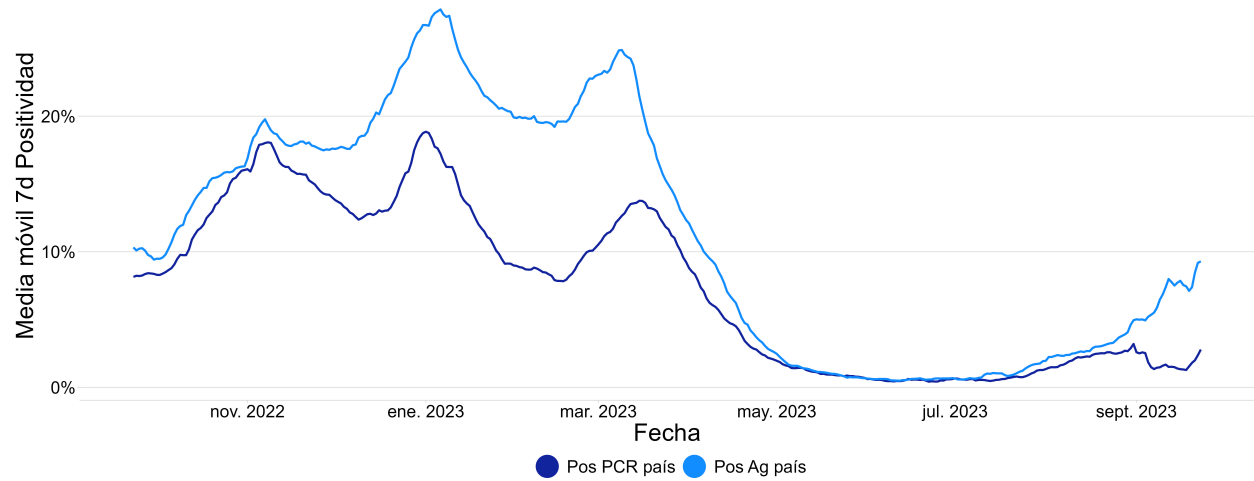
**Tabla 3. Test de antígeno informados y positividad, según región de toma de muestra. Chile, al 23 de septiembre de 2023**

Región	Casos confirmados Ag últimos 7 días	Test Ag últimos 7 días (1)	Positividad Ag últimos 7 días (%) (2)	Test Ag por millón de habitantes últimos 7 días	Test Ag por casos confirmados Ag últimos 7 días (3)
Arica	9	164	5,5	631	18,2
Tarapacá	22	339	6,5	844	15,4
Antofagasta	12	120	10,0	168	10,0
Atacama	16	93	17,2	292	5,8
Coquimbo	62	348	17,8	400	5,6
Valparaíso	132	937	14,1	466	7,1
Metropolitana	125	1.401	8,9	167	11,2
O'Higgins	10	94	10,6	92	9,4
Maule	7	125	5,6	108	17,9
Ñuble	16	253	6,3	487	15,8
Bio bío	10	348	2,9	207	34,8
Araucanía	5	135	3,7	131	27,0
Los Ríos	0	8	0,0	20	0,0
Los Lagos	2	96	2,1	106	48,0
Aysén	4	49	8,2	452	12,2
Magallanes	18	335	5,4	1.838	18,6
Desconocida	0	0	0,0	0	0,0
<b>Total</b>	<b>450</b>	<b>4.845</b>	<b>9,3</b>	<b>243</b>	<b>10,8</b>

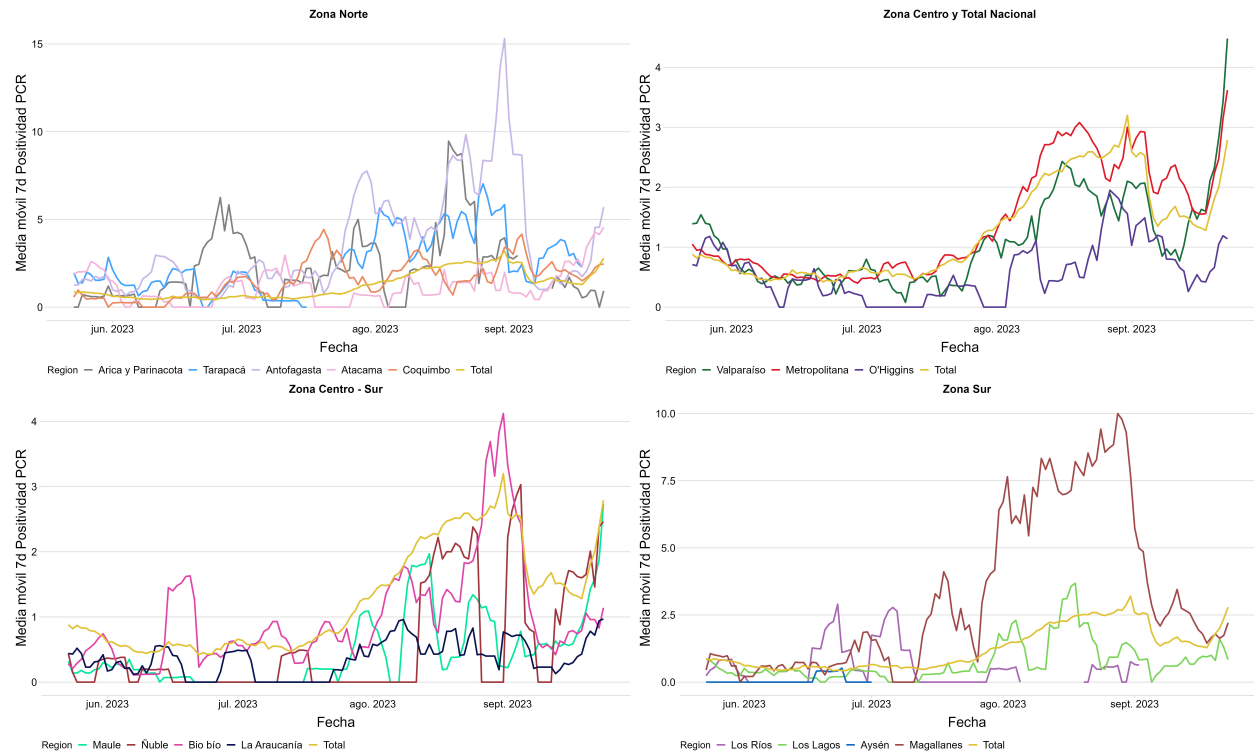
A nivel nacional, se observa un leve ascenso en la media móvil de la positividad, tanto de PCR como de antígenos, a partir de inicios de julio de 2023.

El gráfico 3 muestra la evolución de la media móvil de la positividad según tipo de test a nivel país en el último año móvil. Los gráficos 4 y 5 muestran tal evolución a nivel de zonas geográficas durante el último trimestre móvil, para PCR y antígeno respectivamente.

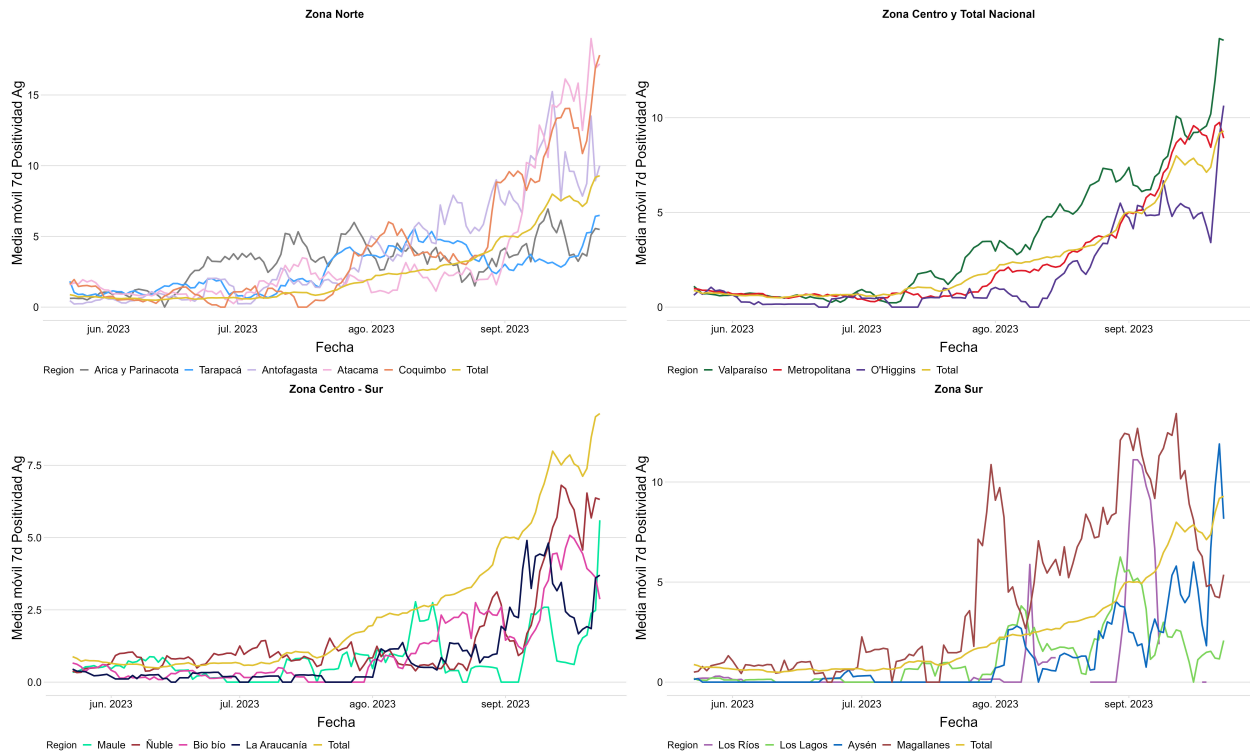
**Gráfico 3. Media móvil (siete días) positividad de casos PCR y antígeno. A nivel país, último año móvil. Chile, al 23 de septiembre de 2023**



**Gráfico 4. Media móvil (siete días) positividad de casos PCR. Según grupo de regiones y total. Chile, al 23 de septiembre de 2023**



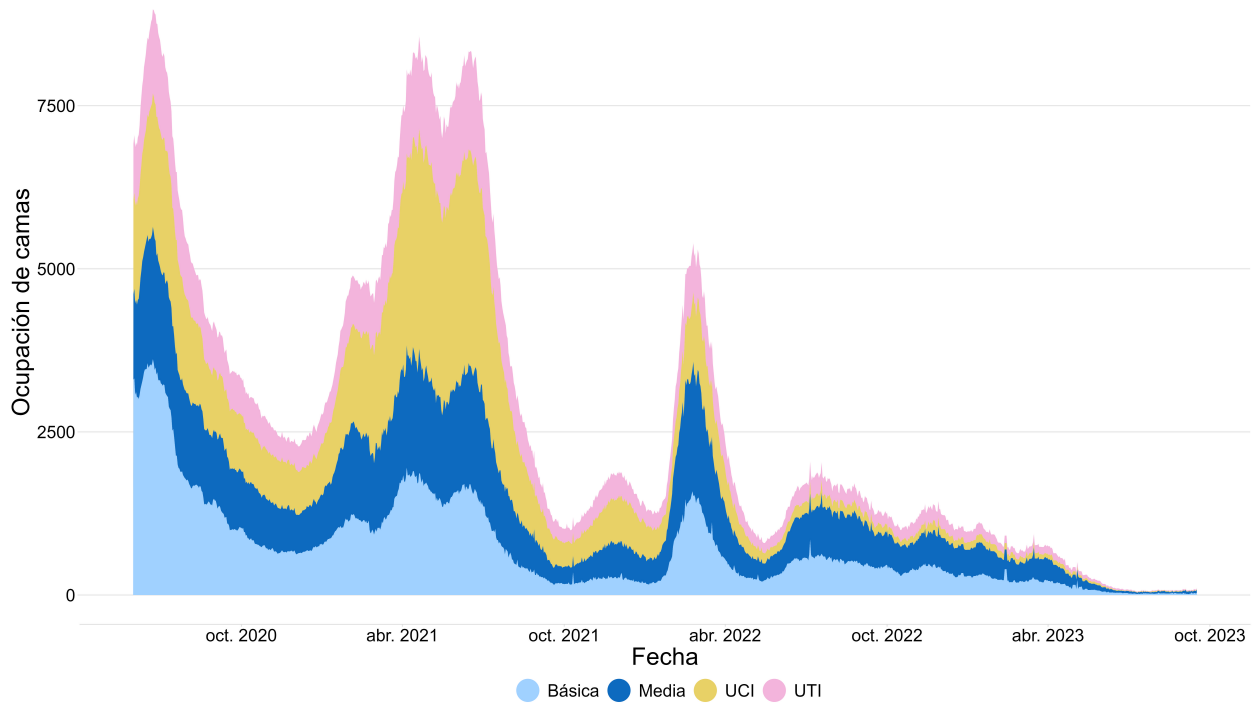
**Gráfico 5. Media móvil (siete días) positividad de casos Antígeno. Según región y total, último trimestre móvil. Chile, al 23 de septiembre de 2023**



## Hospitalizaciones e ingresos a unidades de cuidados intensivos (UCI)

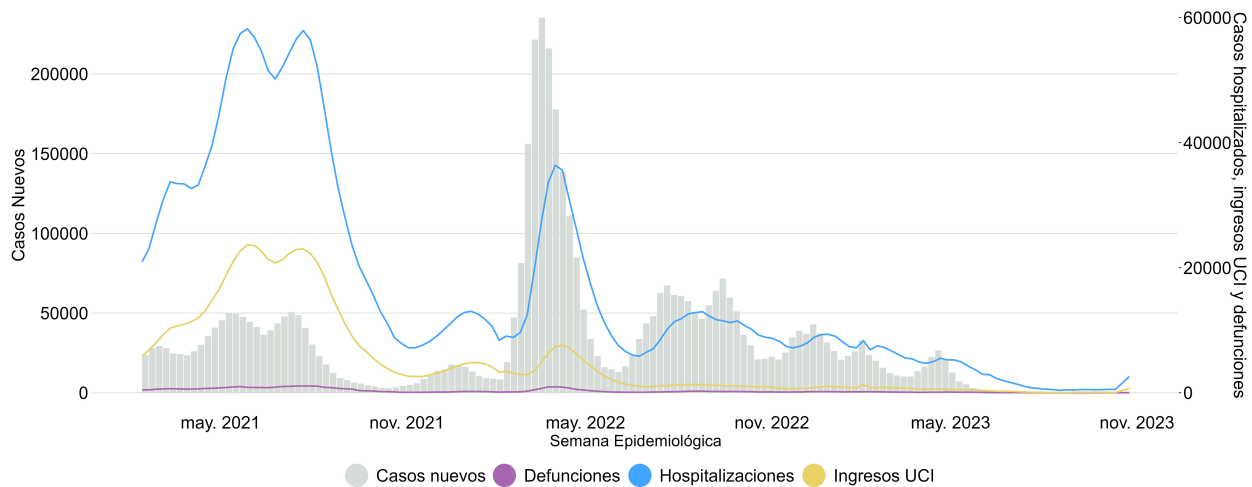
El 23 de septiembre de 2023 se cuenta con un total de 132 camas ocupadas por pacientes Covid19, distribuidas en básicas, media, UTI y UCI.

**Gráfico 6. Evolución de la hospitalización de pacientes por Covid-19 según tipo de cama. Chile, al 23 de septiembre de 2023**



A nivel país, durante los últimos 7 días (SE 38), se informa un total de 14 nuevas admisiones a unidades de cuidados intensivos (UCI), aumentando con respecto a los 7 días previos (SE 37) donde ingresaron 13 pacientes. Las nuevas admisiones a UCI se presentan en las regiones de Antofagasta, Coquimbo, Valparaíso, Metropolitana, Maule y Biobío. Estos datos son preliminares y podrían cambiar con futuras actualizaciones.

**Gráfico 7. Casos de COVID-19, defunciones, hospitalizaciones y admisiones a UCI informados según semana epidemiológica. Chile, al 23 de septiembre de 2023**





## Avance en la campaña de vacunación para COVID-19

Al 26 de septiembre de 2023 se han suministrado un total de 62.906.325 dosis de vacunas contra COVID-19 en Chile. Para la población de 18 años o más, se ha administrado como primera y única dosis a 14.536.580 personas, con una cobertura del 95,6 %. El 94,3 % de esta población ha completado su esquema de vacunación primario (dos dosis o dosis única de esquema con una dosis), sumando 14.336.511 personas. El 93,1 % ha recibido la vacuna de refuerzo, es decir, 13.344.534 personas. Un total de 11.008.212 personas cuentan con la cuarta dosis, cubriendo un 82,5 %.

En cuanto a los menores entre 3 y 17 años, se han vacunado 3.574.506 personas con primera y única dosis, logrando una cobertura del 94,8 %. De este grupo, el 89,7 % cuenta con su esquema completo de vacunación, es decir, 3.384.495 personas. La cobertura de la vacuna de refuerzo en este grupo es del 71,9 %, alcanzando a 2.433.017 personas. Finalmente, 863.176 personas, que representan el 35,5 % de esta población, han recibido la cuarta dosis.

Adicionalmente, se han suministrado un total de 3.919.148 dosis de la vacuna anual bivalente de COVID-19. Un total de 1.885.752 personas de 60 años y más han recibido la vacuna bivalente con una cobertura de un 58,6 %.

**Tabla 4. Cobertura de vacuna anual bivalente, según criterios de elegibilidad. Chile, al 26 de septiembre de 2023**

Grupos	Población	Dosis suministradas	Porcentaje de vacunación
Personas mayores a 60 años	3.218.654	1.885.752	58,6
Personas de 50 a 59 años	2.300.643	732.662	31,8
Personas crónicas menores a 50 años	1.057.310	366.807	34,7
Personal de salud menores a 50 años	380.984	270.763	71,1
Otros grupos priorizados menores a 50 años	1.368.301	184.005	13,4
Personas de 12 a 49 años	7.162.075	479.159	6,7

Nota técnica: La población objetivo corresponde a las personas vacunadas al 31 de diciembre del 2022 con esquema primario completo. Datos en proceso de validación.

Para más información visite <https://deis.minsal.cl>.



## Fuentes de información

1. Resultado de muestras de laboratorio extraída de la Plataforma Nacional de Toma de Muestras (PNTM) de MINSAL
2. Sistema de vigilancia epidemiológica EPIVIGILA del Departamento de Epidemiología del MINSAL
3. Investigación epidemiológica realizada por las unidades de Epidemiología de las Secretarías Regionales Ministeriales (SEREMI) de Salud del país.
4. Registro de defunciones del Departamento de Estadísticas e Información en Salud (DEIS) del MINSAL
5. Base de datos de la Unidad de Gestión Centralizada de Casos (UGCC) de la División de Gestión de Redes Asistenciales (DIGERA) del MINSAL.
6. Proyección de población del INE 2023 en base a Censo 2017