

Actualización Epidemiológica Semanal de COVID-19
Semana Epidemiológica 47 de 2023

Informe N.º 13. Fecha de publicación 29 de noviembre de 2023. Corte de información 28 de noviembre de 2023.

Contenido

- Resumen nacional
- Resumen regional
- Exámenes realizados
- Hospitalizaciones e ingresos a unidades de cuidados intensivos (UCI)
- Avance en la campaña de vacunación para COVID-19

Resumen nacional

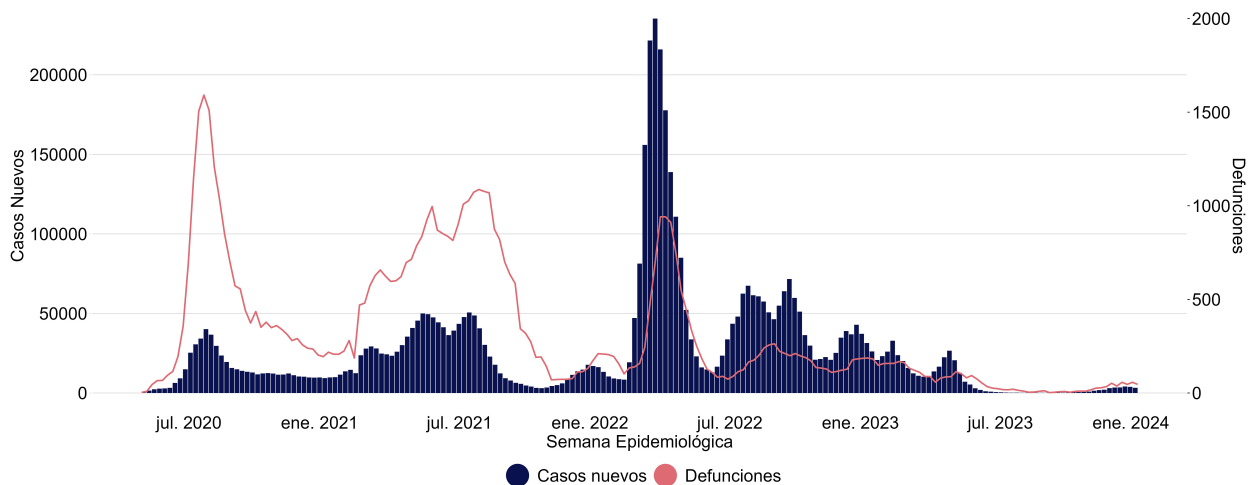
Al 25 de noviembre de 2023 se reporta un acumulado de 5.321.332 casos confirmados por COVID-19 y de 62.067 defunciones incluyendo confirmados, sospechosos y probables.

Durante la semana epidemiológica 47 (SE 47), entre el domingo 19 de noviembre de 2023 y el sábado 25 de noviembre de 2023, se registraron 3.776 casos nuevos confirmados (con un promedio diario de 539 casos) disminuyendo en un -2,2% con respecto a la semana epidemiológica anterior (SE 46). La positividad semanal para exámenes PCR fue de 4,2%, disminuyendo con respecto a la SE anterior (4,4%). La positividad para antígenos fue de 17,1%, aumentando con respecto a la SE anterior (16,6%).

Durante la SE 47 han fallecido 46 personas por COVID-19; de los cuales 43 casos corresponden a confirmados (código CIE U07.1) y 3 a sospechosos o probables (código CIE U07.2).

Los datos presentados en este informe son preliminares y deben ser sometidos a un proceso de validación, por lo que podrían cambiar. El detalle diario de los datos se publica en los reportes Covid19¹ y las bases de datos se pueden descargar desde el sitio del Ministerio de Ciencias².

Gráfico 1. Casos nuevos confirmados y defunciones por Covid-19 según semana epidemiológica. Chile, al 25 de noviembre de 2023



Se considera a las defunciones de códigos CIE-10 U07.1 y U07.2.

¹Link: <https://www.gob.cl/pasoapaso/cifrasoficiales>

²Link: www.minciencia.gob.cl/covid19

Resumen regional

A nivel regional al comparar la SE 47 con respecto a su anterior (SE 46), el número de casos nuevos reportados aumentó en 8 regiones del país. Las regiones con mayor aumento de casos son Aysén (33,3%), Los Lagos (21,1%) y Antofagasta (19,8%).

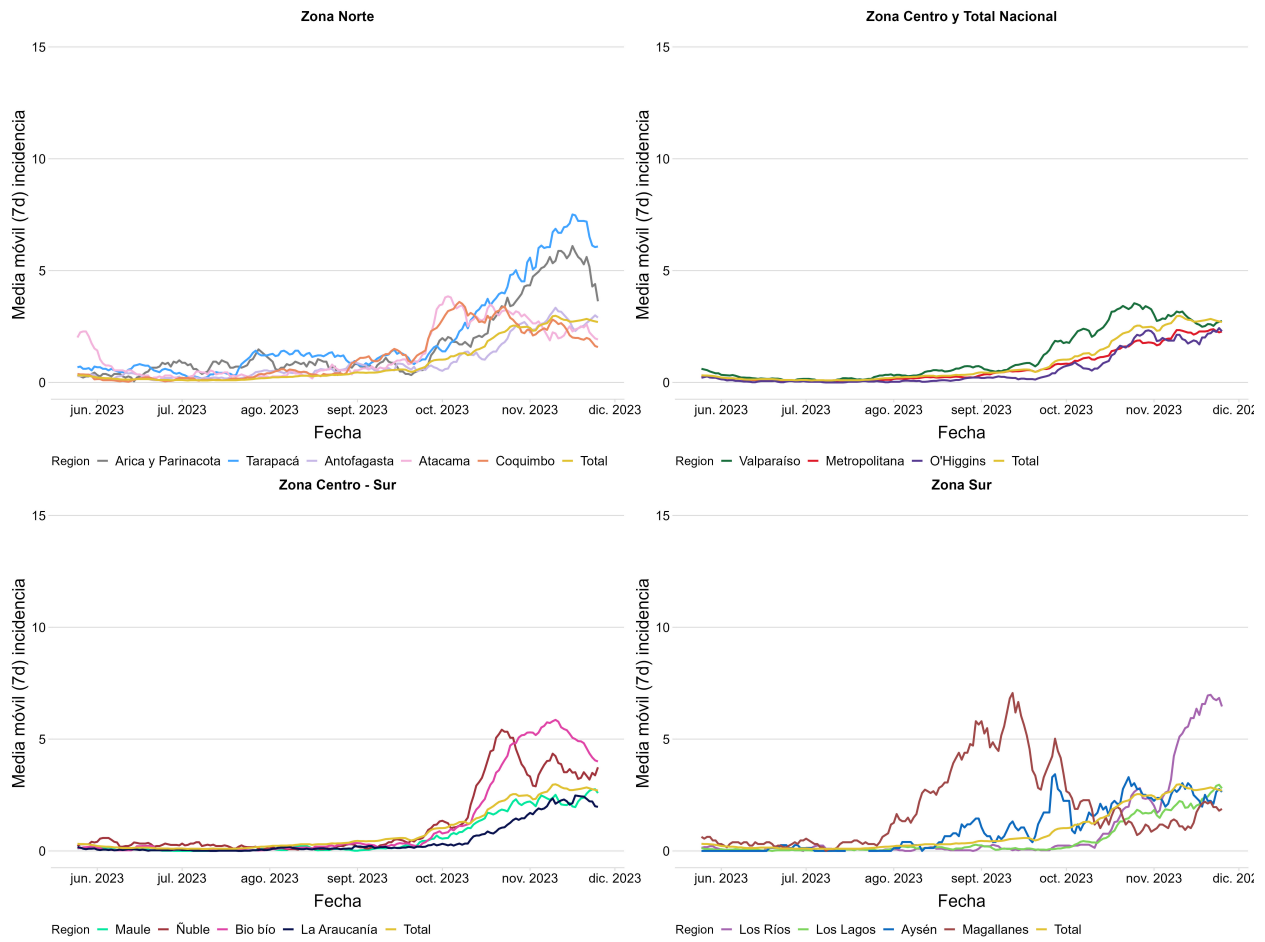
Tabla 1. Casos nuevos y defunciones (U07.1) por COVID-19, comparación de las dos últimas semanas epidemiológicas (SE 46 y SE 47) y acumulados según región, al 25 de noviembre de 2023

Región	Casos nuevos confirmados semana epidemiológica	Variación casos última semana epidemiológica (%) (1)	Casos confirmados acumulados	Defunciones semana epidemiológica (2)	Defunciones acumuladas (2)
Arica	66	-35,3	81.017	0	739
Tarapacá	171	-15,8	116.326	0	1.044
Antofagasta	145	19,8	187.604	2	1.659
Atacama	43	-20,4	121.541	0	612
Coquimbo	96	-20,7	216.213	0	1.677
Valparaíso	387	10,6	508.895	2	5.320
Metropolitana	1.337	0,1	2.017.226	17	25.003
O'Higgins	163	14,0	228.278	0	2.285
Maule	211	17,2	353.836	4	2.855
Ñuble	136	16,2	163.311	0	1.136
Bio bío	471	-18,5	523.751	13	4.149
Araucanía	142	-19,8	298.796	2	2.388
Los Ríos	186	-1,6	150.919	3	1.200
Los Lagos	178	21,1	246.536	0	2.221
Aysén	20	33,3	37.557	0	198
Magallanes	24	-11,1	69.485	0	655
Desconocida	0	0,0	41	0	0
Total	3.776	-2,2	5.321.332	43	53.141

(1) Variación porcentual entre el total de casos nuevos confirmados de la semana epidemiológica con respecto a la semana epidemiológica anterior.

(2) Se consideran fallecidos de códigos CIE-10 U07.1. La cuenta de fallecidos de la semana epidemiológica corresponde a nuevos casos reportados en la SE 47.

Gráfico 2. Media móvil (siete días) casos nuevos confirmados por 100.00 habitantes. Según grupo de regiones y total. Chile, al 25 de noviembre de 2023



Exámenes realizados

Desde marzo de 2020 hasta la SE 47, se reporta la toma de 50.430.056 exámenes, de los cuales 41.214.075 (82 %) corresponden a PCR y 9.215.981 (18 %) a antígenos. Durante dicha semana epidemiológica, se informa la realización de 34.310 PCR, con un promedio diario de 4.901 exámenes, y 13.649 antígenos, con un promedio diario de 1.950 exámenes.

A nivel nacional, se ha registrado en la SE 47, una positividad por PCR de 4,2 %, disminuyendo con respecto a la semana epidemiológica anterior (SE 46) que fue un 4,4 %. La región Metropolitana tuvo una positividad por PCR de 4,5 %.

Durante la SE 47, a nivel nacional, se ha registrado una positividad por antígenos de un 17,1 %, aumentando con respecto a la semana epidemiológica anterior (SE 46) que fue de 16,6 %. La región Metropolitana tuvo una positividad por antígeno de 15,8 %.

En las tablas 2 y 3 se muestra el detalle según región de: nuevos casos confirmados, test informados, positividad de casos según tipo de test y el número de test por millón de habitantes y según casos confirmados para los últimos 7 días (SE 47).

Tabla 2. Test de PCR informados y positividad, según región de toma de muestra. Chile, al 25 de noviembre de 2023

Región	Casos confirmados PCR últimos 7 días	Test PCR últimos 7 días (1)	Positividad PCR últimos 7 días (%) (2)	Test PCR por millón de habitantes últimos 7 días	Test PCR por casos confirmados PCR últimos 7 días (3)
Arica	3	237	1,3	912	79,0
Tarapacá	16	481	3,3	1.198	30,1
Antofagasta	48	1.013	4,7	1.418	21,1
Atacama	6	170	3,5	533	28,3
Coquimbo	16	768	2,1	884	48,0
Valparaíso	70	1.986	3,5	988	28,4
Metropolitana	752	16.539	4,5	1.976	22,0
O'Higgins	37	1.152	3,2	1.132	31,1
Maule	101	3.073	3,3	2.643	30,4
Ñuble	13	277	4,7	533	21,3
Bio bío	154	3.698	4,2	2.199	24,0
Araucanía	57	1.708	3,3	1.661	30,0
Los Ríos	62	912	6,8	2.218	14,7
Los Lagos	92	1.620	5,7	1.785	17,6
Aysén	8	283	2,8	2.613	35,4
Magallanes	6	393	1,5	2.157	65,5
Desconocida	0	0	0,0	0	0,0
Total	1.441	34.310	4,2	1.719	23,8

Tabla 3. Test de antígeno informados y positividad, según región de toma de muestra. Chile, al 25 de noviembre de 2023

Región	Casos confirmados Ag últimos 7 días	Test Ag últimos 7 días (1)	Positividad Ag últimos 7 días (%) (2)	Test Ag por millón de habitantes últimos 7 días	Test Ag por casos confirmados Ag últimos 7 días (3)
Arica	63	442	14,3	1.701	7,0
Tarapacá	155	992	15,6	2.470	6,4
Antofagasta	97	434	22,4	608	4,5
Atacama	37	224	16,5	702	6,1
Coquimbo	80	482	16,6	555	6,0
Valparaíso	317	1.952	16,2	971	6,2
Metropolitana	585	3.691	15,8	441	6,3
O'Higgins	126	664	19,0	652	5,3
Maule	110	550	20,0	473	5,0
Ñuble	123	731	16,8	1.407	5,9
Bio bío	317	1.569	20,2	933	4,9
Araucanía	85	468	18,2	455	5,5
Los Ríos	124	716	17,3	1.741	5,8
Los Lagos	86	546	15,8	602	6,3
Aysén	12	57	21,1	526	4,8
Magallanes	18	131	13,7	719	7,3
Desconocida	0	0	0,0	0	0,0
Total	2.335	13.649	17,1	684	5,8

A nivel nacional, se observa un leve pero sostenido ascenso en la media móvil de la positividad de PCR desde julio de 2023. La media móvil de la positividad de antígeno, por su parte, muestra un alza más pronunciada desde la misma fecha.

El gráfico 3 muestra la evolución de la media móvil de la positividad según tipo de test a nivel país en el último año móvil. Los gráficos 4 y 5 muestran tal evolución a nivel de zonas geográficas durante el último trimestre móvil, para PCR y antígeno respectivamente.

Gráfico 3. Media móvil (siete días) positividad de casos PCR y antígeno. A nivel país, último año móvil. Chile, al 25 de noviembre de 2023

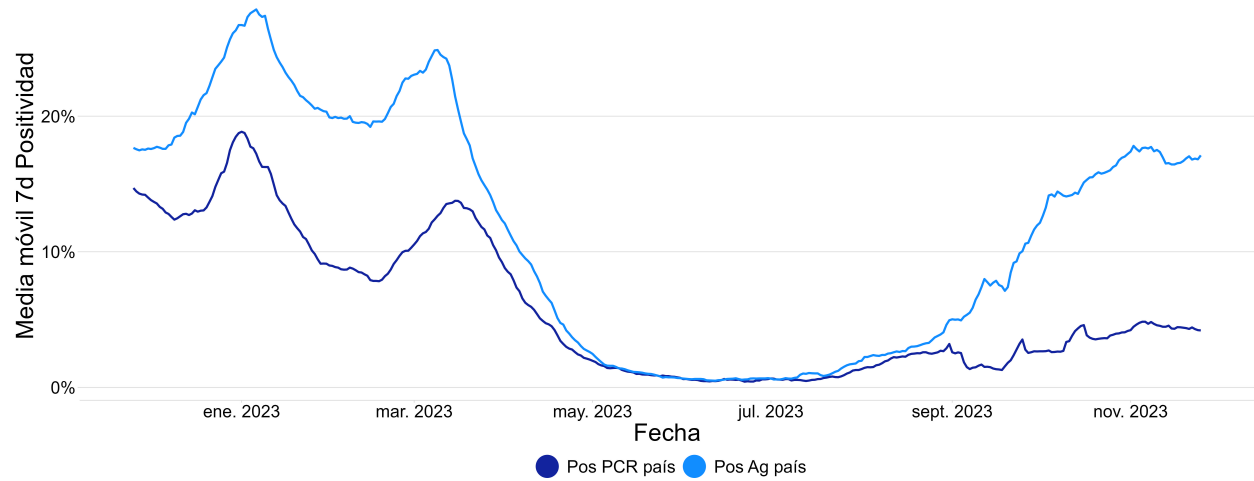


Gráfico 4. Media móvil (siete días) positividad de casos PCR. Según grupo de regiones y total. Chile, al 25 de noviembre de 2023



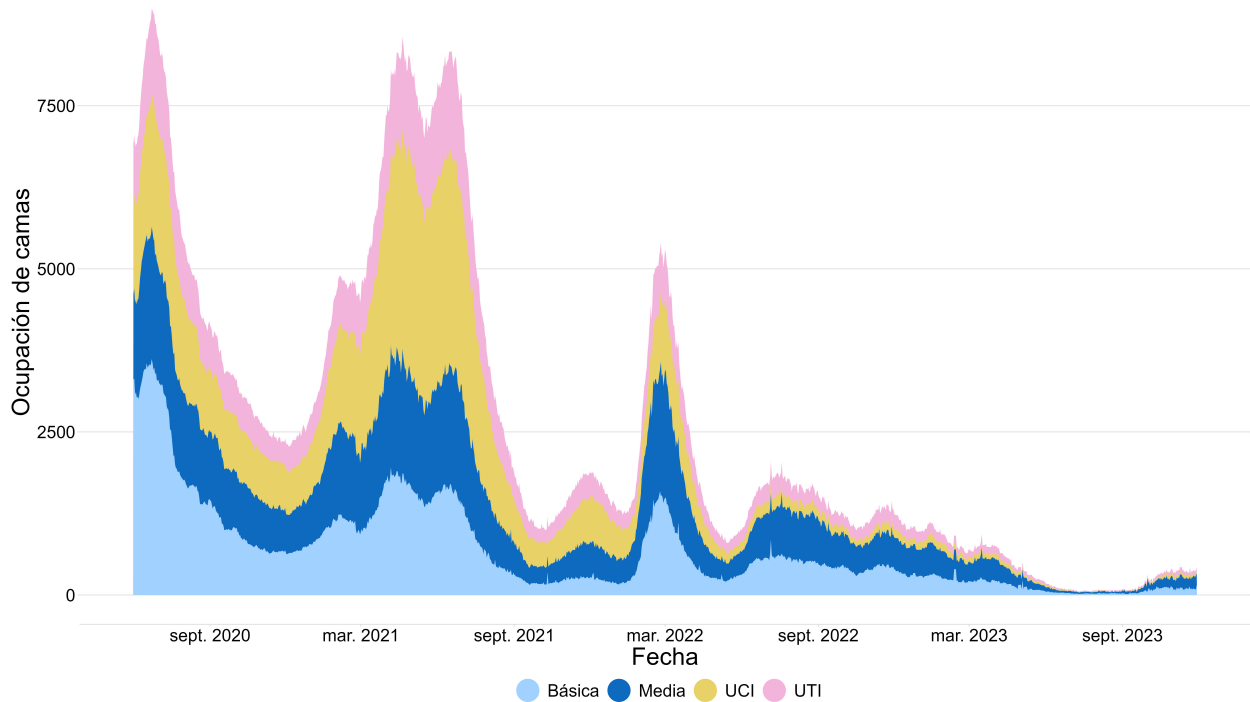
Gráfico 5. Media móvil (siete días) positividad de casos Antígeno. Según región y total, último trimestre móvil. Chile, al 25 de noviembre de 2023



Hospitalizaciones e ingresos a unidades de cuidados intensivos (UCI)

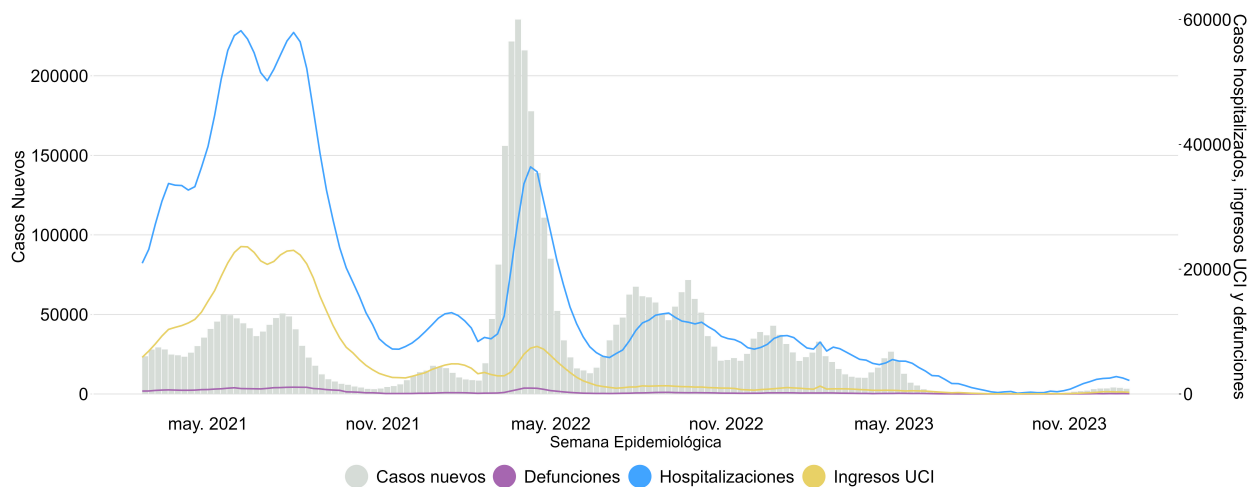
El 25 de noviembre de 2023 se cuenta con un total de 383 camas ocupadas por pacientes Covid19, distribuidas en básicas, media, UTI y UCI.

Gráfico 6. Evolución de la hospitalización de pacientes por Covid-19 según tipo de cama. Chile, al 25 de noviembre de 2023



A nivel país, durante la SE 47, se informa un total de 22 nuevas admisiones a unidades de cuidados intensivos (UCI), manteniéndose sin variación con respecto a la SE 46, donde ingresaron 22 pacientes. Las nuevas admisiones a UCI se presentan en las regiones de Antofagasta, Atacama, Coquimbo, Metropolitana y O'Higgins. Estos datos están sujetos a actualización posterior.

Gráfico 7. Casos de COVID-19, defunciones, hospitalizaciones y admisiones a UCI informados según semana epidemiológica. Chile, al 25 de noviembre de 2023



Avance en la campaña de vacunación para COVID-19

Al 28 de noviembre de 2023 se han suministrado un total de 62.911.857 dosis de vacunas contra COVID-19 en Chile. Para la población de 18 años o más, se ha administrado como primera y única dosis a 14.536.734 personas, con una cobertura del 95,6 %. El 94,3 % de esta población ha completado su esquema de vacunación primario (dos dosis o dosis única de esquema con una dosis), sumando 14.336.593 personas. El 93,1 % ha recibido la vacuna de refuerzo, es decir, 13.344.489 personas. Un total de 11.008.190 personas cuentan con la cuarta dosis, cubriendo un 82,5 %.

En cuanto a la población entre 3 y 17 años, se han vacunado 3.575.704 personas con primera y única dosis, logrando una cobertura del 94,8 %. De este grupo, el 89,8 % cuenta con su esquema completo de vacunación, es decir, 3.385.406 personas. La cobertura de la vacuna de refuerzo en este grupo es del 71,9 %, alcanzando a 2.434.946 personas. Finalmente, 864.499 personas, que representan el 35,5 % de esta población, han recibido la cuarta dosis.

Adicionalmente, al 27 de noviembre de 2023, se han suministrado un total de 3.953.731 dosis de la vacuna anual bivalente de COVID-19. Un total de 1.893.944 personas de 60 años y más han recibido la vacuna bivalente con una cobertura de un 58,8 %.

Tabla 4. Cobertura de vacuna anual bivalente, según criterios de elegibilidad. Chile, al 27 de noviembre de 2023

Grupos	Población	Dosis suministradas	Porcentaje de vacunación
Personas mayores a 60 años	3.218.654	1.893.944	58,8
Personas de 50 a 59 años	2.300.643	737.723	32,1
Personas crónicas menores a 50 años	1.057.310	369.052	34,9
Personal de salud menores a 50 años	380.948	272.418	71,5
Otros grupos priorizados menores a 50 años	1.368.301	184.642	13,5
Personas de 12 a 49 años	7.162.075	495.952	6,9

Nota técnica: La población objetivo corresponde a las personas vacunadas al 31 de diciembre del 2022 con esquema primario completo. Datos en proceso de validación.

Para más información visite <https://deis.minsal.cl>.



Fuentes de información

1. Resultado de muestras de laboratorio extraída de la Plataforma Nacional de Toma de Muestras (PNTM) de MINSAL
2. Sistema de vigilancia epidemiológica EPIVIGILA del Departamento de Epidemiología del MINSAL
3. Investigación epidemiológica realizada por las unidades de Epidemiología de las Secretarías Regionales Ministeriales (SEREMI) de Salud del país.
4. Registro de defunciones del Departamento de Estadísticas e Información en Salud (DEIS) del MINSAL
5. Base de datos de la Unidad de Gestión Centralizada de Casos (UGCC) de la División de Gestión de Redes Asistenciales (DIGERA) del MINSAL.
6. Proyección de población del INE 2023 en base a Censo 2017