

Actualización Epidemiológica Semanal de COVID-19  
Semana Epidemiológica 50 de 2023

## Informe N.º 16. Fecha de publicación 20 de diciembre de 2023. Corte de información 20 de diciembre de 2023.

### Contenido

- Resumen nacional
- Resumen regional
- Exámenes realizados
- Hospitalizaciones e ingresos a unidades de cuidados intensivos (UCI)
- Avance en la campaña de vacunación para COVID-19

### Resumen nacional

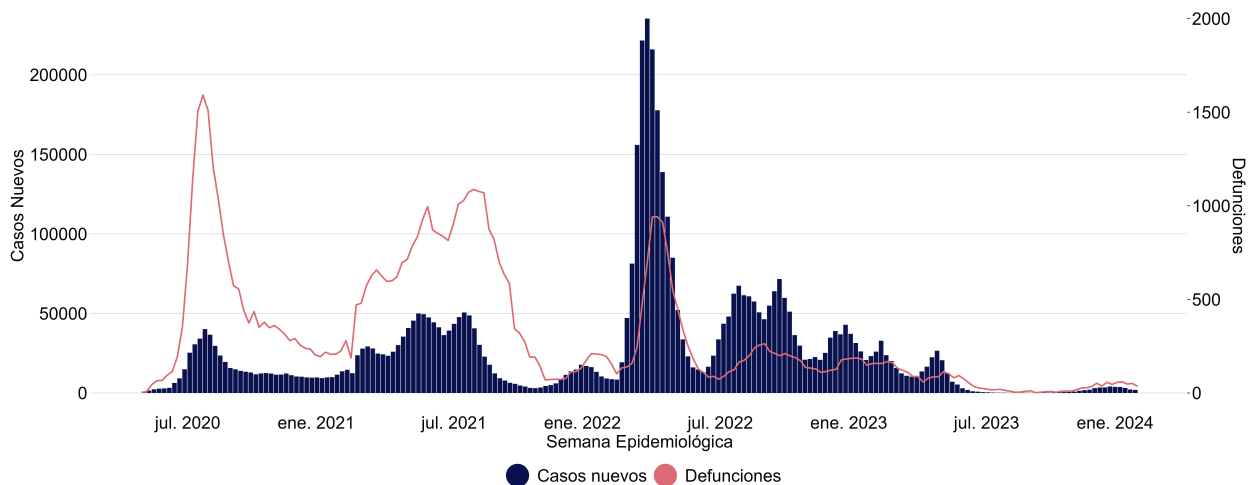
Al 16 de diciembre de 2023 se reporta un acumulado de 5.328.735 casos confirmados por COVID-19 y de 62.214 defunciones incluyendo confirmados, sospechosos y probables.

Durante la semana epidemiológica 50 (SE 50), entre el domingo 10 de diciembre de 2023 y el sábado 16 de diciembre de 2023, se registraron 1.966 casos nuevos confirmados (con un promedio diario de 281 casos) disminuyendo en un 9,8% con respecto a la semana epidemiológica anterior (SE 49). La positividad semanal para exámenes PCR fue de 3,2%, disminuyendo con respecto a la SE anterior (3,4%). La positividad para antígenos fue de 15%, aumentando con respecto a la SE anterior (14,9%).

Durante la SE 50 han fallecido 35 personas por COVID-19; de los cuales 31 casos corresponden a confirmados (código CIE U07.1) y 4 a sospechosos o probables (código CIE U07.2).

Los datos presentados en este informe son preliminares y deben ser sometidos a un proceso de validación, por lo que podrían cambiar. El detalle diario de los datos se publica en los reportes Covid19<sup>1</sup> y las bases de datos se pueden descargar desde el sitio del Ministerio de Ciencias<sup>2</sup>.

### Gráfico 1. Casos nuevos confirmados y defunciones por Covid-19 según semana epidemiológica. Chile, al 16 de diciembre de 2023



Se considera a las defunciones de códigos CIE-10 U07.1 y U07.2.

<sup>1</sup>Link: <https://www.gob.cl/pasoapaso/cifrasoficiales>

<sup>2</sup>Link: [www.minciencia.gob.cl/covid19](http://www.minciencia.gob.cl/covid19)

## Resumen regional

A nivel regional al comparar la SE 50 con respecto a su anterior (SE 49), el número de casos nuevos reportados aumentó en 4 regiones del país. Las regiones con mayor aumento de casos fueron Aysén (66,7%), Coquimbo (24,1%) y Antofagasta (20,8%).

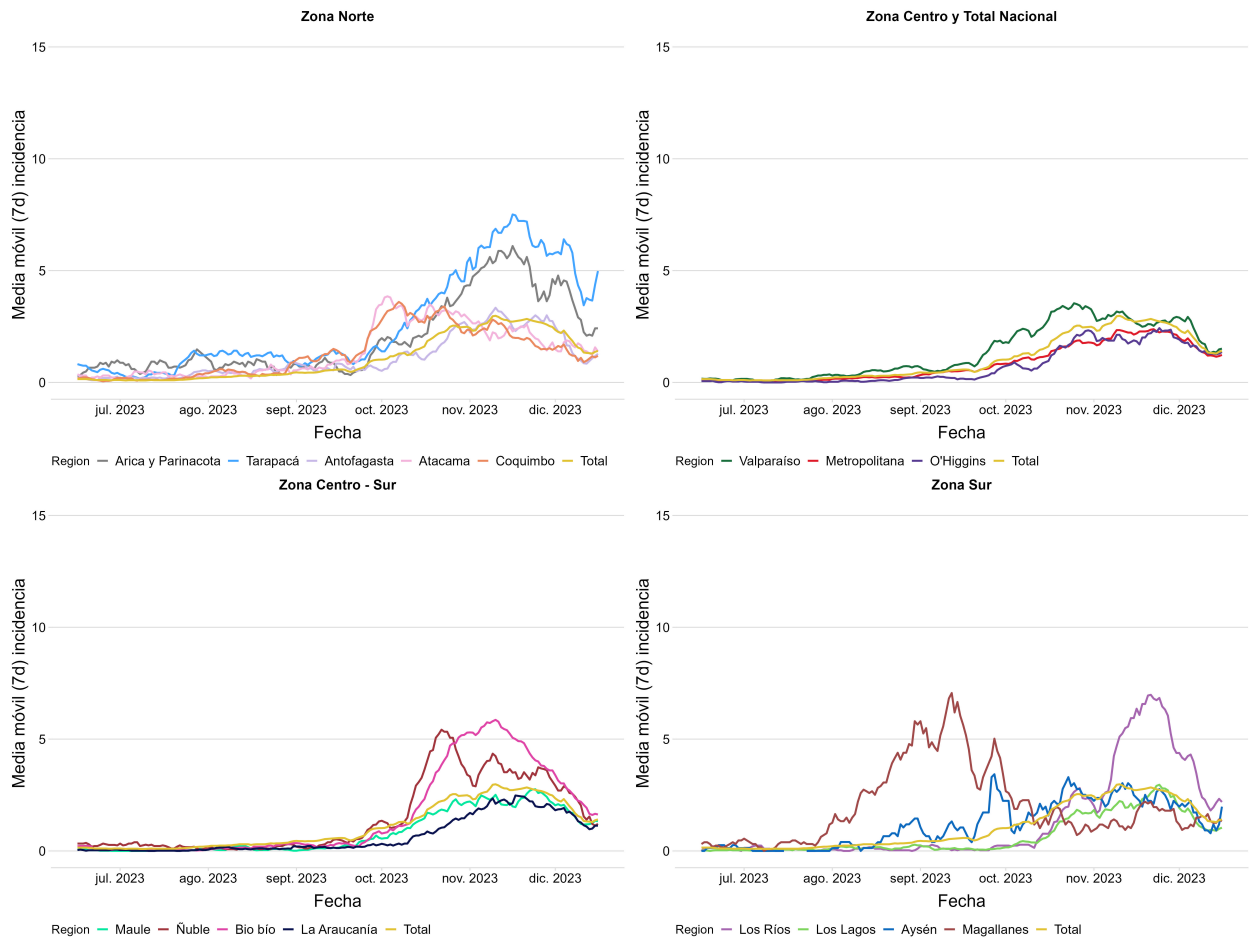
**Tabla 1. Casos nuevos y defunciones (U07.1) por COVID-19, comparación de las dos últimas semanas epidemiológicas (SE 49 y SE 50) y acumulados según región, al 16 de diciembre de 2023**

Región	Casos nuevos confirmados semana epidemiológica	Variación casos última semana epidemiológica (%) (1)	Casos confirmados acumulados	Defunciones semana epidemiológica (2)	Defunciones acumuladas (2)
Arica	44	-17,0	81.203	0	739
Tarapacá	140	14,8	116.767	1	1.047
Antofagasta	64	20,8	187.840	0	1.660
Atacama	31	-20,5	121.644	0	614
Coquimbo	72	24,1	216.447	2	1.681
Valparaíso	213	-14,1	509.764	5	5.338
Metropolitana	719	-9,3	2.019.853	15	25.054
O'Higgins	97	0,0	228.607	1	2.290
Maule	108	-0,9	354.237	0	2.863
Ñuble	44	-45,7	163.541	0	1.139
Bio bío	192	-27,5	524.572	3	4.165
Araucanía	81	-15,6	299.129	0	2.394
Los Ríos	63	-8,7	151.173	1	1.209
Los Lagos	66	-1,5	246.783	1	2.232
Aysén	15	66,7	37.599	1	199
Magallanes	17	-15,0	69.535	1	657
Desconocida	0	0,0	41	0	0
<b>Total</b>	<b>1.966</b>	<b>-9,8</b>	<b>5.328.735</b>	<b>31</b>	<b>53.281</b>

(1) Variación porcentual entre el total de casos nuevos confirmados de la semana epidemiológica con respecto a la semana epidemiológica anterior.

(2) Se consideran fallecidos de códigos CIE-10 U07.1. La cuenta de fallecidos de la semana epidemiológica corresponde a nuevos casos reportados en la SE 50.

**Gráfico 2. Media móvil (siete días) casos nuevos confirmados por 100.00 habitantes. Según grupo de regiones y total. Chile, al 16 de diciembre de 2023**



## Exámenes realizados

Desde marzo de 2020 hasta la SE 50, se reporta la toma de 50.534.837 exámenes, de los cuales 41.289.089 (82 %) corresponden a PCR y 9.245.748 (18 %) a antígenos. Durante dicha semana epidemiológica, se informa la realización de 22.503 PCR, con un promedio diario de 3.215 exámenes, y 8.324 antígenos, con un promedio diario de 1.189 exámenes.

A nivel nacional, se ha registrado en la SE 50, una positividad por PCR de 3,2 %, disminuyendo con respecto a la semana epidemiológica anterior (SE 49) que fue un 3,4 %. La región Metropolitana tuvo una positividad por PCR de 3,6 %.

Durante la SE 50, a nivel nacional, se ha registrado una positividad por antígenos de un 15 %, aumentando con respecto a la semana epidemiológica anterior (SE 49) que fue de 14,9 %. La región Metropolitana tuvo una positividad por antígeno de 15,1 %.

En las tablas 2 y 3 se muestra el detalle según región de: nuevos casos confirmados, test informados, positividad de casos según tipo de test y el número de test por millón de habitantes y según casos confirmados para los últimos 7 días (SE 50).

**Tabla 2. Test de PCR informados y positividad, según región de toma de muestra. Chile, al 16 de diciembre de 2023**

Región	Casos confirmados PCR últimos 7 días	Test PCR últimos 7 días (1)	Positividad PCR últimos 7 días (%) (2)	Test PCR por millón de habitantes últimos 7 días	Test PCR por casos confirmados PCR últimos 7 días (3)
Arica	4	134	3,0	516	33,5
Tarapacá	8	364	2,2	906	45,5
Antofagasta	23	562	4,1	787	24,4
Atacama	4	156	2,6	489	39,0
Coquimbo	14	826	1,7	950	59,0
Valparaíso	43	1.311	3,3	652	30,5
Metropolitana	372	10.309	3,6	1.232	27,7
O'Higgins	24	1.197	2,0	1.176	49,9
Maule	58	2.059	2,8	1.771	35,5
Ñuble	7	196	3,6	377	28,0
Bio bío	71	2.586	2,7	1.538	36,4
Araucanía	30	1.189	2,5	1.156	39,6
Los Ríos	18	468	3,8	1.138	26,0
Los Lagos	30	658	4,6	725	21,9
Aysén	5	302	1,7	2.788	60,4
Magallanes	4	186	2,2	1.021	46,5
Desconocida	0	0	0,0	0	0,0
<b>Total</b>	<b>715</b>	<b>22.503</b>	<b>3,2</b>	<b>1.127</b>	<b>31,5</b>

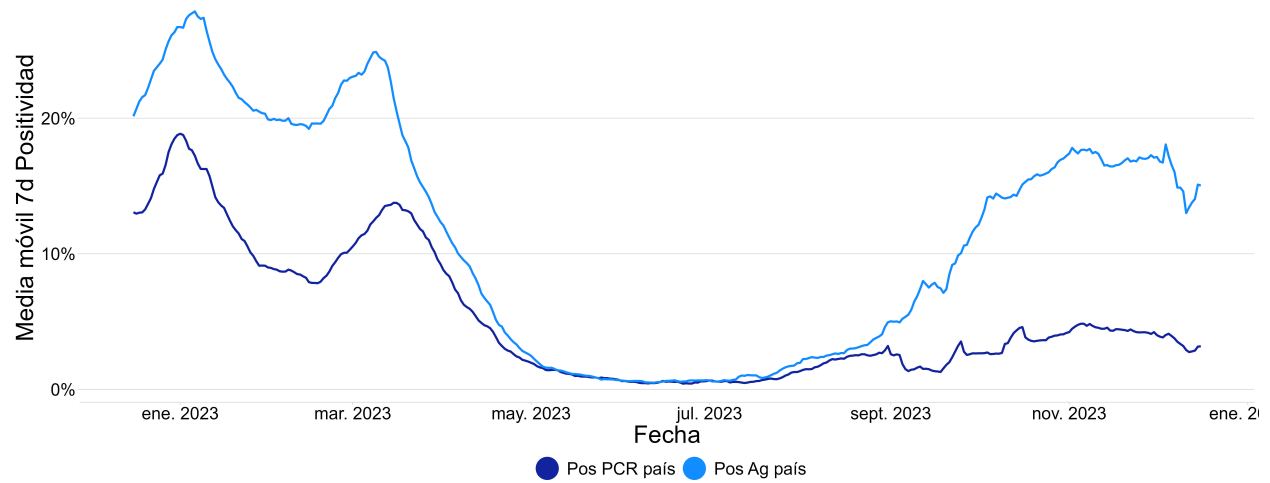
**Tabla 3. Test de antígeno informados y positividad, según región de toma de muestra. Chile, al 16 de diciembre de 2023**

Región	Casos confirmados Ag últimos 7 días	Test Ag últimos 7 días (1)	Positividad Ag últimos 7 días (%) (2)	Test Ag por millón de habitantes últimos 7 días	Test Ag por casos confirmados Ag últimos 7 días (3)
Arica	40	295	13,6	1.136	7,4
Tarapacá	132	814	16,2	2.027	6,2
Antofagasta	41	300	13,7	420	7,3
Atacama	27	102	26,5	320	3,8
Coquimbo	58	340	17,1	391	5,9
Valparaíso	170	1.231	13,8	612	7,2
Metropolitana	347	2.292	15,1	274	6,6
O'Higgins	73	442	16,5	434	6,1
Maule	50	372	13,4	320	7,4
Ñuble	37	363	10,2	699	9,8
Bio bío	121	740	16,4	440	6,1
Araucanía	51	299	17,1	291	5,9
Los Ríos	45	285	15,8	693	6,3
Los Lagos	36	265	13,6	292	7,4
Aysén	10	48	20,8	443	4,8
Magallanes	13	136	9,6	746	10,5
Desconocida	0	0	0,0	0	0,0
<b>Total</b>	<b>1.251</b>	<b>8.324</b>	<b>15,0</b>	<b>417</b>	<b>6,7</b>

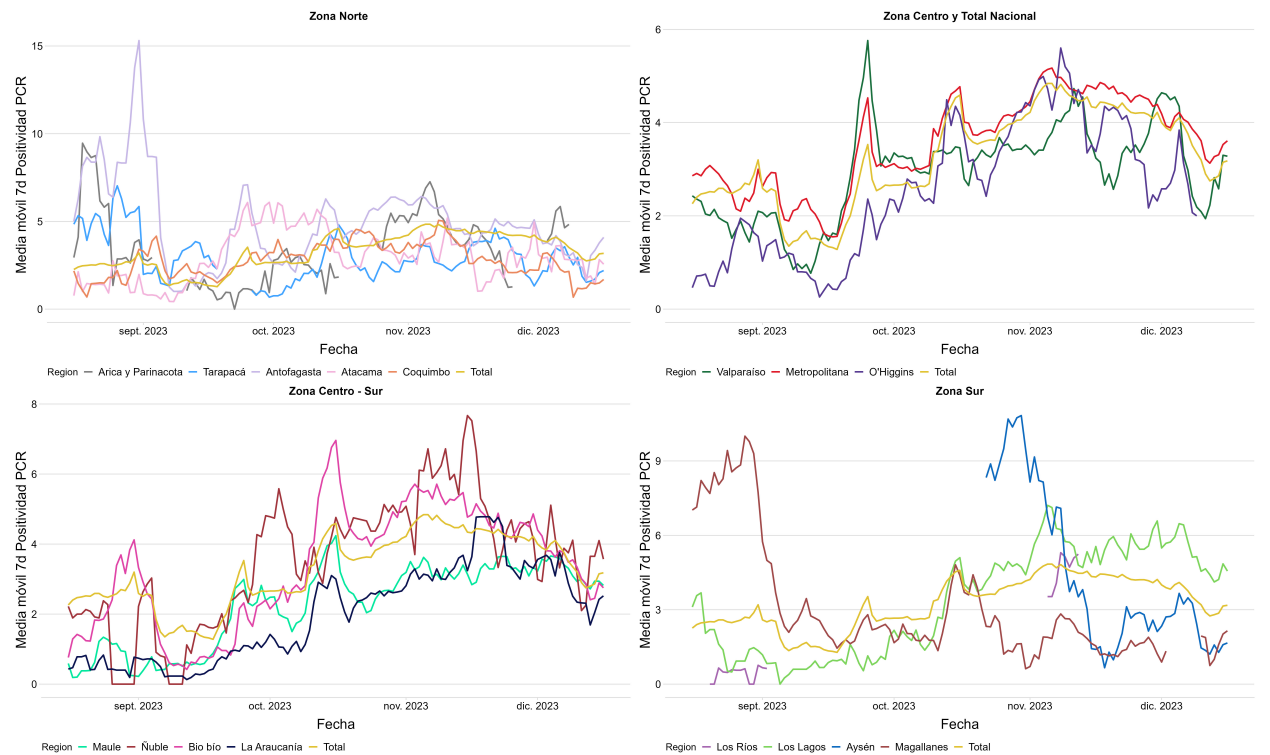
A nivel nacional, se observa un leve pero sostenido ascenso en la media móvil de la positividad de PCR desde julio de 2023. La media móvil de la positividad de antígeno, por su parte, muestra un alza más pronunciada desde la misma fecha.

El gráfico 3 muestra la evolución de la media móvil de la positividad según tipo de test a nivel país en el último año móvil. Los gráficos 4 y 5 muestran tal evolución a nivel de zonas geográficas durante el último trimestre móvil, para PCR y antígeno respectivamente.

**Gráfico 3. Media móvil (siete días) positividad de casos PCR y antígeno. A nivel país, último año móvil. Chile, al 16 de diciembre de 2023**



**Gráfico 4. Media móvil (siete días) positividad de casos PCR. Según grupo de regiones y total. Chile, al 16 de diciembre de 2023**



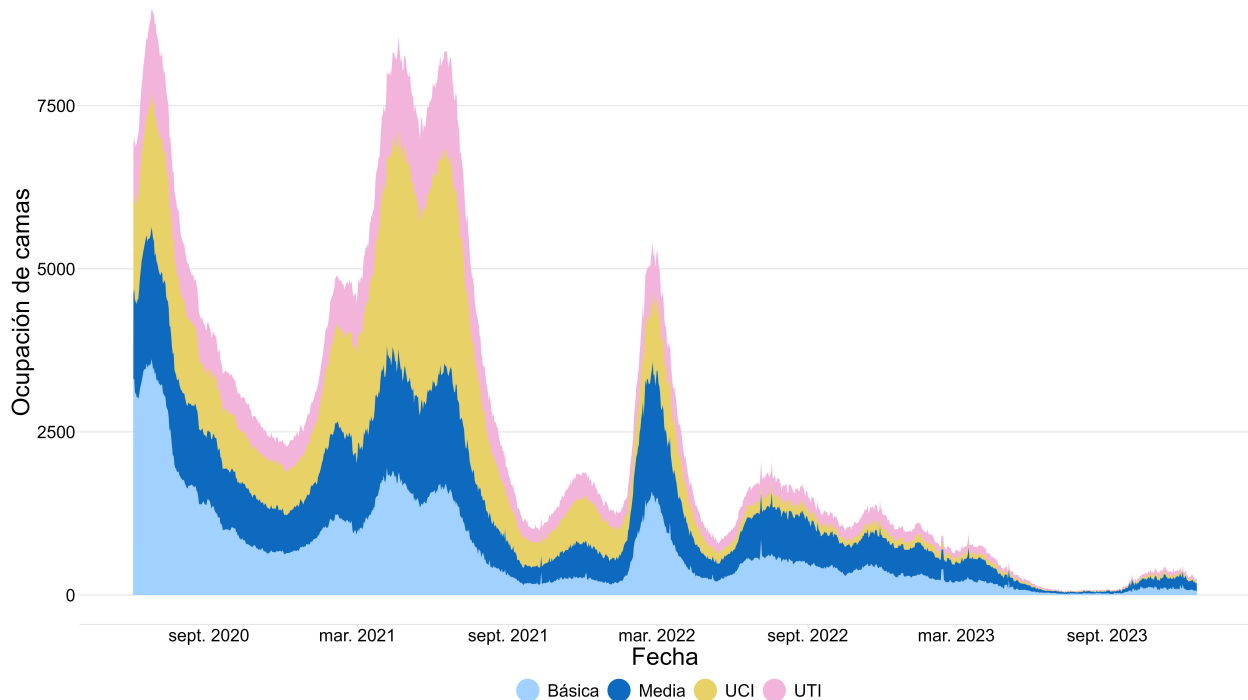
**Gráfico 5. Media móvil (siete días) positividad de casos Antígeno. Según región y total, último trimestre móvil. Chile, al 16 de diciembre de 2023**



## Hospitalizaciones e ingresos a unidades de cuidados intensivos (UCI)

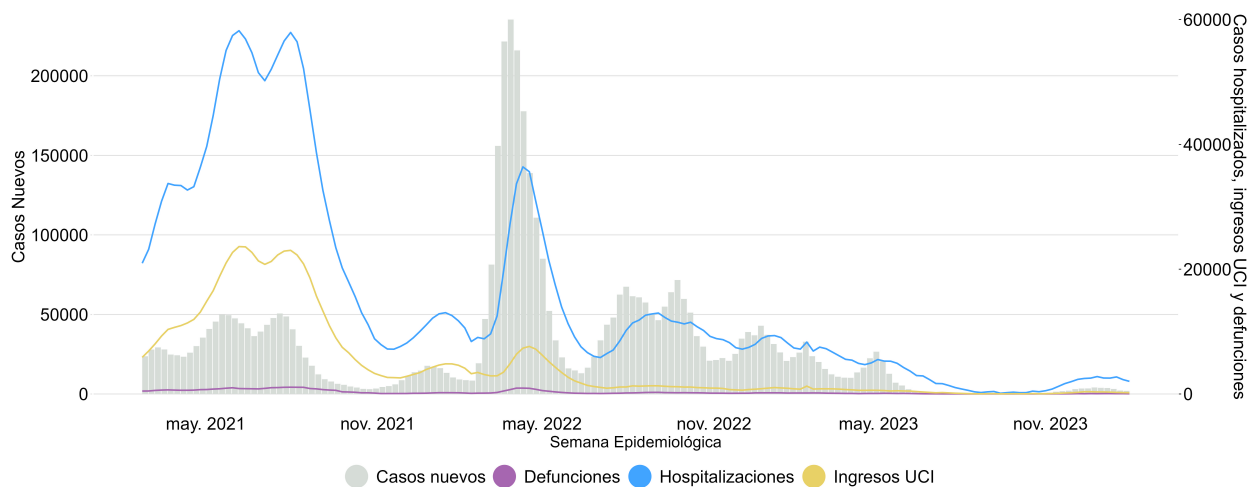
El 16 de diciembre de 2023 se cuenta con un total de 278 camas ocupadas por pacientes Covid19, distribuidas en básicas, media, UTI y UCI.

**Gráfico 6. Evolución de la hospitalización de pacientes por Covid-19 según tipo de cama. Chile, al 16 de diciembre de 2023**



A nivel país, durante la SE 50, se informa un total de 16 nuevas admisiones a unidades de cuidados intensivos (UCI), disminuyendo con respecto a la SE 49, donde ingresaron 18 pacientes. Las nuevas admisiones a UCI se presentan en las regiones de Atacama, Coquimbo, Valparaíso, Metropolitana, Biobío y Araucanía. Estos datos están sujetos a actualización posterior.

**Gráfico 7. Casos de COVID-19, defunciones, hospitalizaciones y admisiones a UCI informados según semana epidemiológica. Chile, al 16 de diciembre de 2023**





## Avance en la campaña de vacunación para COVID-19

Al 20 de diciembre de 2023 se han suministrado un total de 62.911.491 dosis de vacunas contra COVID-19 en Chile. Para la población de 18 años o más, se ha administrado como primera y única dosis a 14.536.512 personas, con una cobertura del 95,6 %. El 94,3 % de esta población ha completado su esquema de vacunación primario (dos dosis o dosis única de esquema con una dosis), sumando 14.336.370 personas. El 93,1 % ha recibido la vacuna de refuerzo, es decir, 13.344.253 personas. Un total de 11.007.979 personas cuentan con la cuarta dosis, cubriendo un 82,5 %.

En cuanto a la población entre 3 y 17 años, se han vacunado 3.575.934 personas con primera y única dosis, logrando una cobertura del 94,8 %. De este grupo, el 89,8 % cuenta con su esquema completo de vacunación, es decir, 3.385.649 personas. La cobertura de la vacuna de refuerzo en este grupo es del 71,9 %, alcanzando a 2.434.964 personas. Finalmente, 864.532 personas, que representan el 35,5 % de esta población, han recibido la cuarta dosis.

Adicionalmente, al 20 de diciembre de 2023, se han suministrado un total de 3.953.979 dosis de la vacuna anual bivalente de COVID-19. Un total de 1.894.022 personas de 60 años y más han recibido la vacuna bivalente con una cobertura de un 58,8 %.

**Tabla 4. Cobertura de vacuna anual bivalente, según criterios de elegibilidad. Chile, al 20 de diciembre de 2023**

Grupos	Población	Dosis suministradas	Porcentaje de vacunación
Personas mayores a 60 años	3.218.654	1.894.022	58,8
Personas de 50 a 59 años	2.300.643	737.763	32,1
Personas crónicas menores a 50 años	1.057.310	369.092	34,9
Personal de salud menores a 50 años	380.948	272.447	71,5
Otros grupos priorizados menores a 50 años	1.368.301	184.644	13,5
Personas de 12 a 49 años	7.162.075	496.011	6,9

Nota técnica: La población objetivo corresponde a las personas vacunadas al 31 de diciembre del 2022 con esquema primario completo. Datos en proceso de validación.

Para más información visite <https://deis.minsal.cl>.



## Fuentes de información

1. Resultado de muestras de laboratorio extraída de la Plataforma Nacional de Toma de Muestras (PNTM) de MINSAL
2. Sistema de vigilancia epidemiológica EPIVIGILA del Departamento de Epidemiología del MINSAL
3. Investigación epidemiológica realizada por las unidades de Epidemiología de las Secretarías Regionales Ministeriales (SEREMI) de Salud del país.
4. Registro de defunciones del Departamento de Estadísticas e Información en Salud (DEIS) del MINSAL
5. Base de datos de la Unidad de Gestión Centralizada de Casos (UGCC) de la División de Gestión de Redes Asistenciales (DIGERA) del MINSAL.
6. Proyección de población del INE 2023 en base a Censo 2017