

Actualización Epidemiológica Semanal de COVID-19
Semana Epidemiológica 51 de 2023

Informe N.º 17. Fecha de publicación 27 de diciembre de 2023. Corte de información 26 de diciembre de 2023.

Contenido

- Resumen nacional
- Resumen regional
- Exámenes realizados
- Hospitalizaciones e ingresos a unidades de cuidados intensivos (UCI)
- Avance en la campaña de vacunación para COVID-19

Resumen nacional

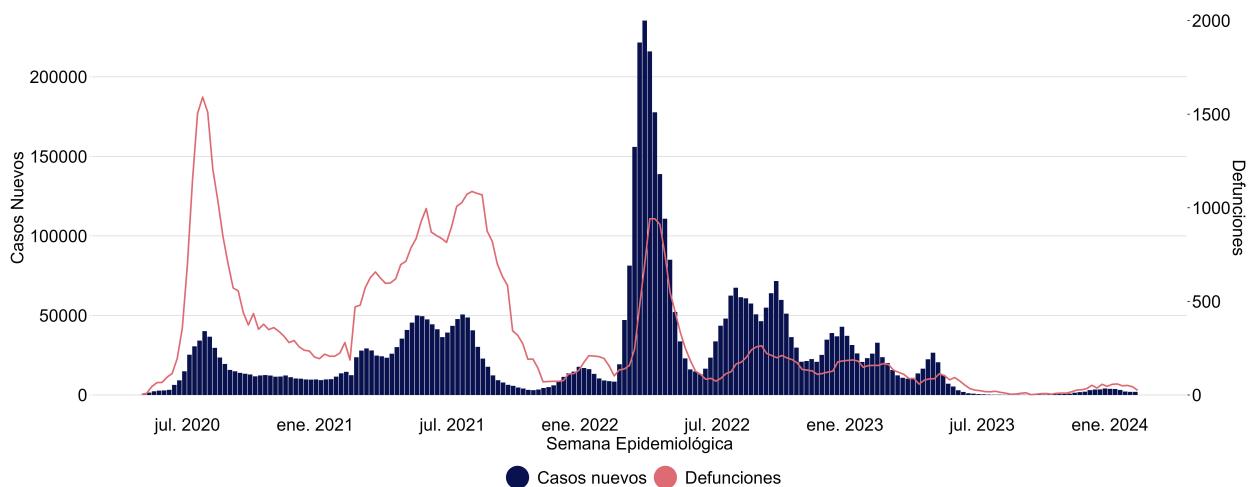
Al 23 de diciembre de 2023 se reporta un acumulado de 5.330.856 casos confirmados por COVID-19 y de 62.249 defunciones incluyendo confirmados, sospechosos y probables.

Durante la semana epidemiológica 51 (SE 51), entre el domingo 17 de diciembre de 2023 y el sábado 23 de diciembre de 2023, se registraron 2.057 casos nuevos confirmados (con un promedio diario de 294 casos) aumentando en un 4,6% con respecto a la semana epidemiológica anterior (SE 50). La positividad semanal para exámenes PCR fue de 2,9%, disminuyendo con respecto a la SE anterior (3,2%). La positividad para antígenos fue de 16,5%, aumentando con respecto a la SE anterior (15%).

Durante la SE 51 han fallecido 25 personas por COVID-19; de los cuales 20 casos corresponden a confirmados (código CIE U07.1) y 5 a sospechosos o probables (código CIE U07.2).

Los datos presentados en este informe son preliminares y deben ser sometidos a un proceso de validación, por lo que podrían cambiar. El detalle diario de los datos se publica en los reportes Covid19¹ y las bases de datos se pueden descargar desde el sitio del Ministerio de Ciencias².

Gráfico 1. Casos nuevos confirmados y defunciones por Covid-19 según semana epidemiológica. Chile, al 23 de diciembre de 2023



Se considera a las defunciones de códigos CIE-10 U07.1 y U07.2.

¹Link: <https://www.gob.cl/pasoapaso/cifrasoficiales>

²Link: www.minciencia.gob.cl/covid19

Resumen regional

A nivel regional al comparar la SE 51 con respecto a su anterior (SE 50), el número de casos nuevos reportados aumentó en 10 regiones del país. Las regiones con mayor aumento de casos fueron Ñuble (45,5%), Valparaíso (37,1%) y Maule (26,9%).

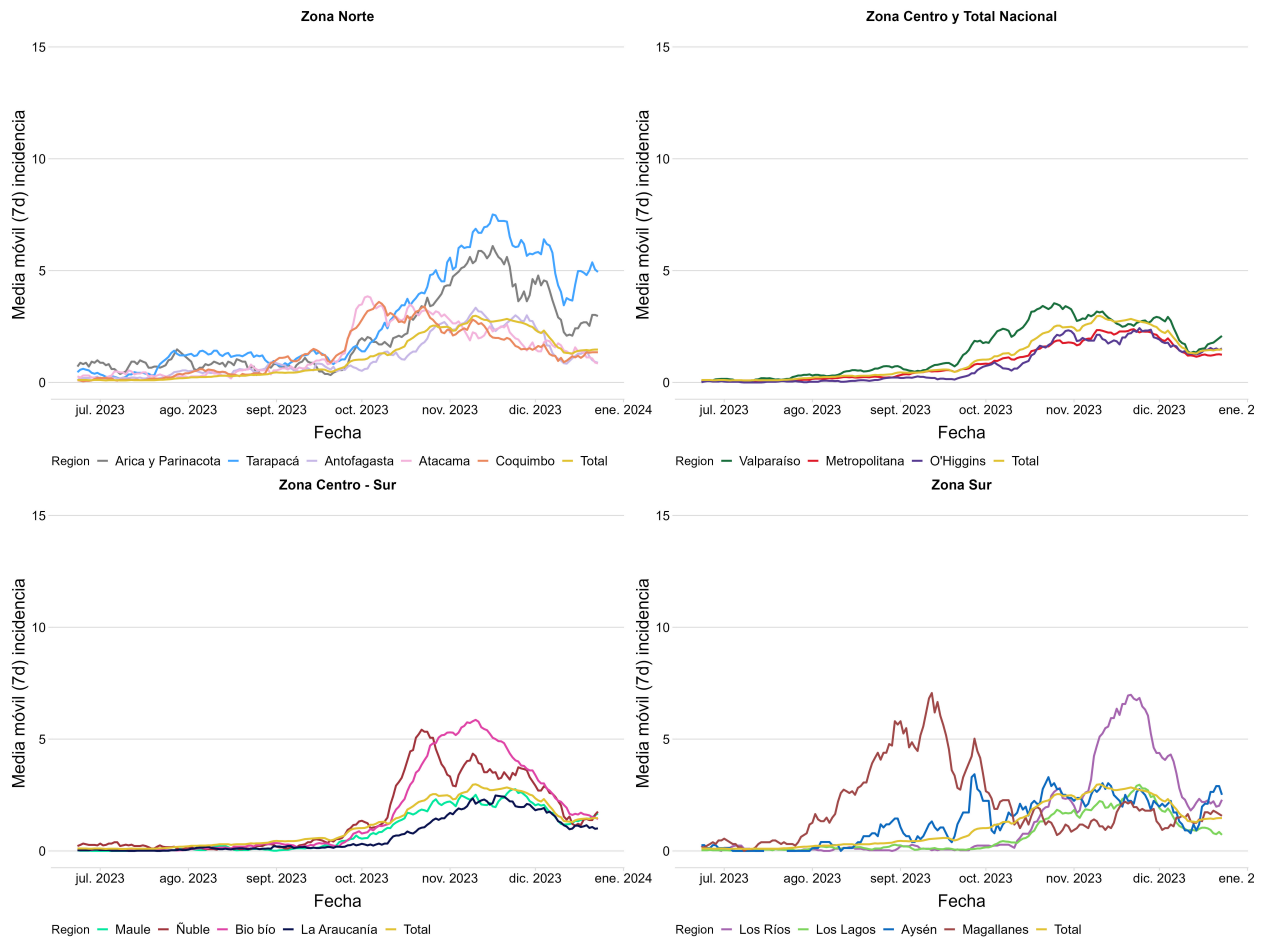
Tabla 1. Casos nuevos y defunciones (U07.1) por COVID-19, comparación de las dos últimas semanas epidemiológicas (SE 50 y SE 51) y acumulados según región, al 23 de diciembre de 2023

Región	Casos nuevos confirmados semana epidemiológica	Variación casos última semana epidemiológica (%) (1)	Casos confirmados acumulados	Defunciones semana epidemiológica (2)	Defunciones acumuladas (2)
Arica	54	22,7	81.257	0	739
Tarapacá	139	-0,7	116.905	0	1.047
Antofagasta	44	-31,2	187.885	0	1.661
Atacama	19	-38,7	121.665	0	614
Coquimbo	82	13,9	216.529	1	1.682
Valparaíso	292	37,1	510.061	1	5.340
Metropolitana	727	1,1	2.020.622	8	25.066
O'Higgins	108	11,3	228.716	2	2.293
Maule	137	26,9	354.377	1	2.865
Ñuble	64	45,5	163.605	2	1.141
Bio bío	167	-13,0	524.743	1	4.167
Araucanía	73	-9,9	299.205	2	2.396
Los Ríos	66	4,8	151.243	0	1.209
Los Lagos	46	-30,3	246.829	2	2.237
Aysén	19	26,7	37.618	0	199
Magallanes	20	17,6	69.555	0	657
Desconocida	0	0,0	41	0	0
Total	2.057	4,6	5.330.856	20	53.313

(1) Variación porcentual entre el total de casos nuevos confirmados de la semana epidemiológica con respecto a la semana epidemiológica anterior.

(2) Se consideran fallecidos de códigos CIE-10 U07.1. La cuenta de fallecidos de la semana epidemiológica corresponde a nuevos casos reportados en la SE 51.

Gráfico 2. Media móvil (siete días) casos nuevos confirmados por 100.00 habitantes. Según grupo de regiones y total. Chile, al 23 de diciembre de 2023



Exámenes realizados

Desde marzo de 2020 hasta la SE 51, se reporta la toma de 50.568.242 exámenes, de los cuales 41.314.441 (82 %) corresponden a PCR y 9.253.801 (18 %) a antígenos. Durante dicha semana epidemiológica, se informa la realización de 25.352 PCR, con un promedio diario de 3.622 exámenes, y 8.053 antígenos, con un promedio diario de 1.150 exámenes.

A nivel nacional, se ha registrado en la SE 51, una positividad por PCR de 2,9 %, disminuyendo con respecto a la semana epidemiológica anterior (SE 50) que fue un 3,2 %. La región Metropolitana tuvo una positividad por PCR de 3 %.

Durante la SE 51, a nivel nacional, se ha registrado una positividad por antígenos de un 16,5 %, aumentando con respecto a la semana epidemiológica anterior (SE 50) que fue de 15 %. La región Metropolitana tuvo una positividad por antígeno de 14,9 %.

En las tablas 2 y 3 se muestra el detalle según región de: nuevos casos confirmados, test informados, positividad de casos según tipo de test y el número de test por millón de habitantes y según casos confirmados para los últimos 7 días (SE 51).

Tabla 2. Test de PCR informados y positividad, según región de toma de muestra. Chile, al 23 de diciembre de 2023

Región	Casos confirmados PCR últimos 7 días	Test PCR últimos 7 días (1)	Positividad PCR últimos 7 días (%) (2)	Test PCR por millón de habitantes últimos 7 días	Test PCR por casos confirmados PCR últimos 7 días (3)
Arica	5	193	2,6	743	38,6
Tarapacá	7	380	1,8	946	54,3
Antofagasta	12	522	2,3	731	43,5
Atacama	1	113	0,9	354	113,0
Coquimbo	16	898	1,8	1.033	56,1
Valparaíso	50	1.578	3,2	785	31,6
Metropolitana	371	12.201	3,0	1.458	32,9
O'Higgins	30	1.103	2,7	1.084	36,8
Maule	63	2.102	3,0	1.808	33,4
Ñuble	12	191	6,3	368	15,9
Bio bío	69	3.090	2,2	1.838	44,8
Araucanía	38	1.432	2,7	1.393	37,7
Los Ríos	17	534	3,2	1.299	31,4
Los Lagos	15	485	3,1	534	32,3
Aysén	11	261	4,2	2.410	23,7
Magallanes	11	269	4,1	1.476	24,5
Desconocida	0	0	0,0	0	0,0
Total	728	25.352	2,9	1.270	34,8

Tabla 3. Test de antígeno informados y positividad, según región de toma de muestra. Chile, al 23 de diciembre de 2023

Región	Casos confirmados Ag últimos 7 días	Test Ag últimos 7 días (1)	Positividad Ag últimos 7 días (%) (2)	Test Ag por millón de habitantes últimos 7 días	Test Ag por casos confirmados Ag últimos 7 días (3)
Arica	49	281	17,4	1.082	5,7
Tarapacá	132	756	17,5	1.882	5,7
Antofagasta	32	242	13,2	339	7,6
Atacama	18	134	13,4	420	7,4
Coquimbo	66	324	20,4	373	4,9
Valparaíso	242	1.256	19,3	625	5,2
Metropolitana	356	2.387	14,9	285	6,7
O'Higgins	78	483	16,1	475	6,2
Maule	74	370	20,0	318	5,0
Ñuble	52	320	16,2	616	6,2
Bio bío	98	714	13,7	425	7,3
Araucanía	35	200	17,5	194	5,7
Los Ríos	49	224	21,9	545	4,6
Los Lagos	31	214	14,5	236	6,9
Aysén	8	41	19,5	379	5,1
Magallanes	9	107	8,4	587	11,9
Desconocida	0	0	0,0	0	0,0
Total	1.329	8.053	16,5	403	6,1

A nivel nacional, se observa un leve pero sostenido ascenso en la media móvil de la positividad de PCR desde julio de 2023. La media móvil de la positividad de antígeno, por su parte, muestra un alza más pronunciada desde la misma fecha.

El gráfico 3 muestra la evolución de la media móvil de la positividad según tipo de test a nivel país en el último año móvil. Los gráficos 4 y 5 muestran tal evolución a nivel de zonas geográficas durante el último trimestre móvil, para PCR y antígeno respectivamente.

Gráfico 3. Media móvil (siete días) positividad de casos PCR y antígeno. A nivel país, último año móvil. Chile, al 23 de diciembre de 2023

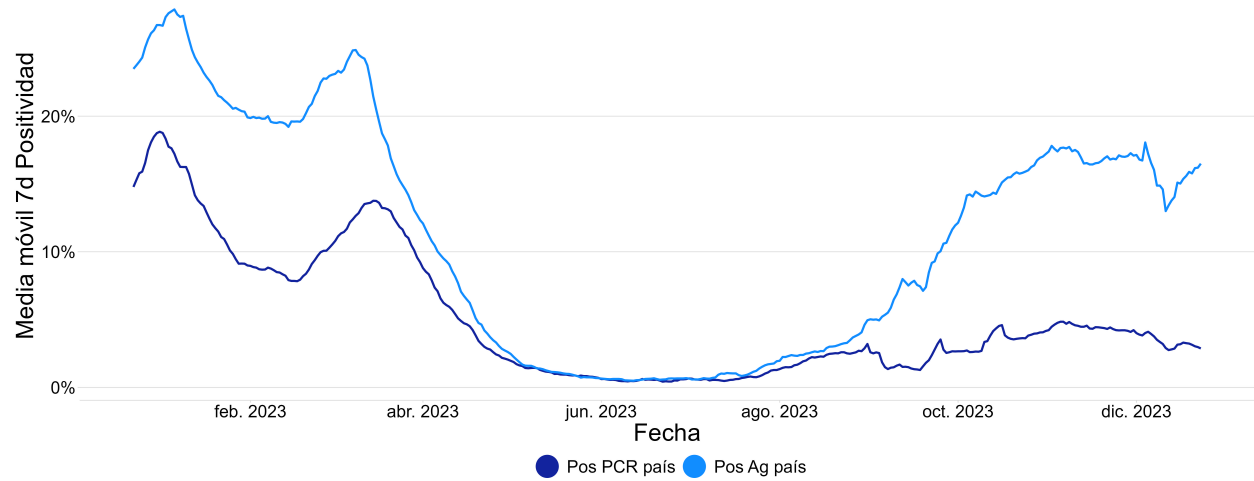


Gráfico 4. Media móvil (siete días) positividad de casos PCR. Según grupo de regiones y total. Chile, al 23 de diciembre de 2023

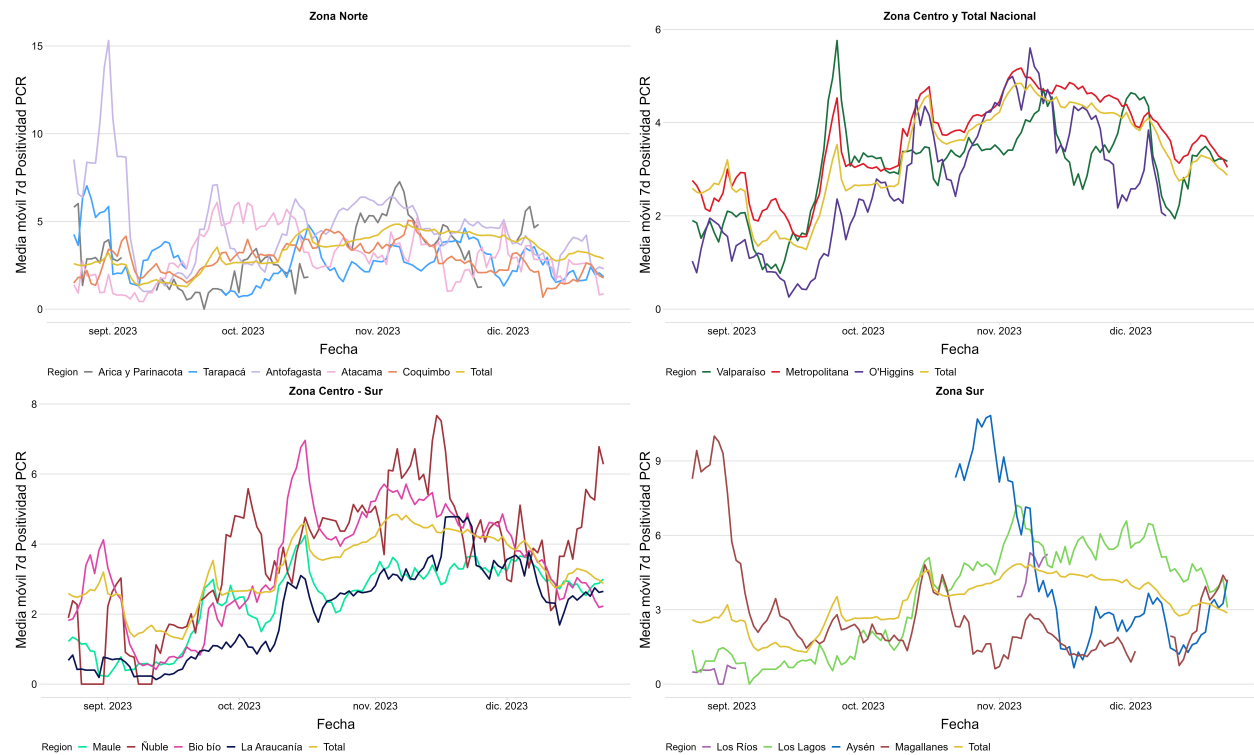
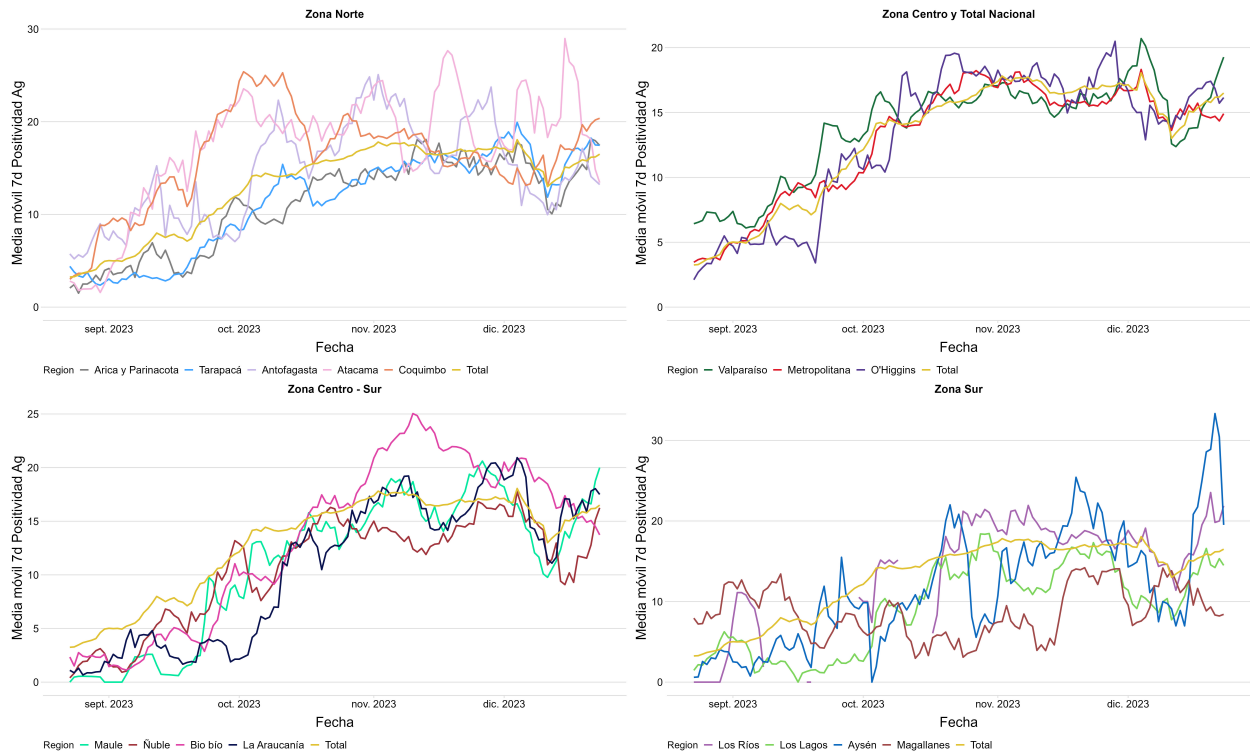


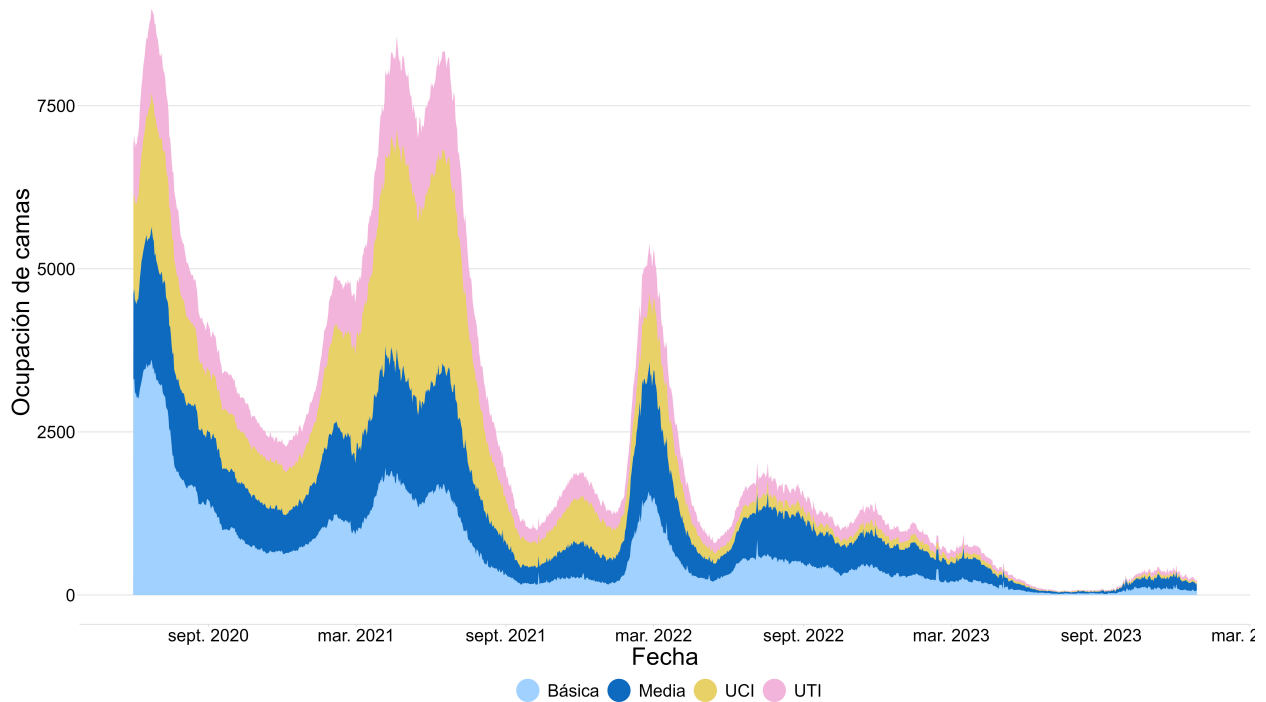
Gráfico 5. Media móvil (siete días) positividad de casos Antígeno. Según región y total, último trimestre móvil. Chile, al 23 de diciembre de 2023



Hospitalizaciones e ingresos a unidades de cuidados intensivos (UCI)

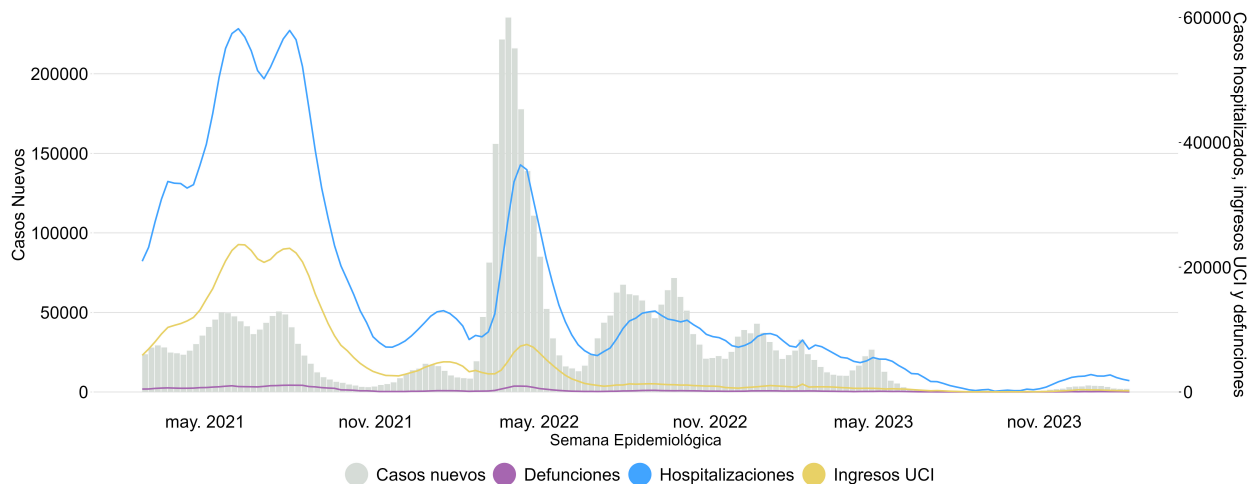
El 23 de diciembre de 2023 se cuenta con un total de 269 camas ocupadas por pacientes Covid19, distribuidas en básicas, media, UTI y UCI.

Gráfico 6. Evolución de la hospitalización de pacientes por Covid-19 según tipo de cama. Chile, al 23 de diciembre de 2023



A nivel país, durante la SE 51, se informa un total de 7 nuevas admisiones a unidades de cuidados intensivos (UCI), disminuyendo con respecto a la SE 50, donde ingresaron 16 pacientes. Las nuevas admisiones a UCI se presentan en las regiones de Atacama, Metropolitana y Maule. Estos datos están sujetos a actualización posterior.

Gráfico 7. Casos de COVID-19, defunciones, hospitalizaciones y admisiones a UCI informados según semana epidemiológica. Chile, al 23 de diciembre de 2023



Avance en la campaña de vacunación para COVID-19

Al 26 de diciembre de 2023 se han suministrado un total de 62.911.579 dosis de vacunas contra COVID-19 en Chile. Para la población de 18 años o más, se ha administrado como primera y única dosis a 14.536.502 personas, con una cobertura del 95,6 %. El 94,3 % de esta población ha completado su esquema de vacunación primario (dos dosis o dosis única de esquema con una dosis), sumando 14.336.361 personas. El 93,1 % ha recibido la vacuna de refuerzo, es decir, 13.344.246 personas. Un total de 11.007.973 personas cuentan con la cuarta dosis, cubriendo un 82,5 %.

En cuanto a la población entre 3 y 17 años, se han vacunado 3.575.968 personas con primera y única dosis, logrando una cobertura del 94,8 %. De este grupo, el 89,8 % cuenta con su esquema completo de vacunación, es decir, 3.385.716 personas. La cobertura de la vacuna de refuerzo en este grupo es del 71,9 %, alcanzando a 2.434.968 personas. Finalmente, 864.544 personas, que representan el 35,5 % de esta población, han recibido la cuarta dosis.

Adicionalmente, al 26 de diciembre de 2023, se han suministrado un total de 3.954.101 dosis de la vacuna anual bivalente de COVID-19. Un total de 1.894.081 personas de 60 años y más han recibido la vacuna bivalente con una cobertura de un 58,8 %.

Tabla 4. Cobertura de vacuna anual bivalente, según criterios de elegibilidad. Chile, al 26 de diciembre de 2023

Grupos	Población	Dosis suministradas	Porcentaje de vacunación
Personas mayores a 60 años	3.218.654	1.894.081	58,8
Personas de 50 a 59 años	2.300.643	737.772	32,1
Personas crónicas menores a 50 años	1.057.310	369.100	34,9
Personal de salud menores a 50 años	380.948	272.444	71,5
Otros grupos priorizados menores a 50 años	1.368.301	184.652	13,5
Personas de 12 a 49 años	7.162.075	496.052	6,9

Nota técnica: La población objetivo corresponde a las personas vacunadas al 31 de diciembre del 2022 con esquema primario completo. Datos en proceso de validación.

Para más información visite <https://deis.minsal.cl>.



Fuentes de información

1. Resultado de muestras de laboratorio extraída de la Plataforma Nacional de Toma de Muestras (PNTM) de MINSAL
2. Sistema de vigilancia epidemiológica EPIVIGILA del Departamento de Epidemiología del MINSAL
3. Investigación epidemiológica realizada por las unidades de Epidemiología de las Secretarías Regionales Ministeriales (SEREMI) de Salud del país.
4. Registro de defunciones del Departamento de Estadísticas e Información en Salud (DEIS) del MINSAL
5. Base de datos de la Unidad de Gestión Centralizada de Casos (UGCC) de la División de Gestión de Redes Asistenciales (DIGERA) del MINSAL.
6. Proyección de población del INE 2023 en base a Censo 2017